



Service
de l'Information
Aéronautique

DSNA



Liberté • Égalité • Fraternité
RÉPUBLIQUE FRANÇAISE

Tél : 05 57 92 57 97 ou 57 95
e-mail : sia.supaip@aviation-civile.gouv.fr
Internet : www.sia.aviation-civile.gouv.fr

SUP AIP AIRAC PAC-P 003/20

Date AIRAC : 16 JUL
Date de publication : 04 JUN

Objet : Modification AIP PAC-P cause ouverture aérodrome usage restreint NUKUTEPIPI (NTKU)
En vigueur : Du 16 juillet au 04 novembre 2020

Ce SUP AIP annule et remplace le SUP AIP AIRAC PAC-P 001/20 et les NOTAMs associés.

Les nouvelles informations permanentes suivantes concernant l'AD Nukutepipi (NTKU) sont en vigueur depuis le 21 mai 2020 :

- Fiche AD : AD 2 NTKU 2.1 à 2.23 : pages 3 à 5
sauf AD 2 NTKU 2.3, 2.4, 2.5, 2.10, 2.15, 2.16 à 2.19, 2.21
- Carte AD : AD 2 NTKU ADC 01 : page 6
- Procédures RNP RWY 14/32 (NTKU) : page 7 à 11

Ces informations seront reprises dans l'AIP PAC-P ultérieurement.

PAGE INTENTIONNELLEMENT BLANCHE

AIP PAC P

AD 2 NTKU

Horaires sauf indication contraire / Timetables unless otherwise specified
 AIP France : UTC HIV ; HOR ETE : - 1HR / UTC WIN ; SKED SUM : - 1HR
 AIP CAR SAM NAM, AIP PAC-P, AIP PAC-N, AIP RUN: UTC

AD 2 NTKU.1

Indicateur d'emplacement - nom de l'aérodrome *Aerodrome location indicator - name*

NTKU – NUKUTEPIPI

AD 2 NTKU.2

Données géographiques et administratives de l'aérodrome *Aerodrome geographical and administrative data*

1	Position GEO ARP <i>Situation de l'ARP / ARP location</i>	20°42'01"S 143°02'44"W	
2	Direction, distance de la ville <i>Direction, distance from city</i>	Mi-piste 200 m à l'EST du Village / 200 m EAST of Village	RWY half
3	Altitude de référence / <i>Reference elevation</i>	22 ft	
	Température de référence / <i>Reference temperature</i>	20° C	
4	Ondulation du géoïde / <i>Geoid undulation</i>	-25 ft	
5	Déclinaison magnétique / <i>Magnetic variation</i>	14° E	
	Année (variation annuelle) / <i>Year (annual change)</i>	2020	
6	Gestionnaire de l'AD / <i>AD administration</i>	Paradise Island	
	Adresse / <i>Address</i>		
	Telephone		
	FAX		
	TELEX		
	AFS		
7	Type de trafic / <i>Type of traffic</i>	IFR, VFR	
8	Observations / <i>Remarks</i>		

AD 2 NTKU.6

Services de sauvetage et de lutte contre l'incendie *Rescue and fire fighting services*

1	Niveau RFFS de l'AD <i>AD level for fire fighting</i>	1	
2	Moyens de sauvetage / <i>Rescue equipment</i>		
3	Moyens d'enlèvement des aéronefs accidentés <i>Capability for removal of disabled aircraft</i>		
4	Observations / <i>Remarks</i>		

AD 2 NTKU.8

Aires de trafic, TWY et emplacements de vérification *Aprons, TWY and check locations*

1	Revêtement de l'aire de trafic / <i>Apron surface</i>	Revêtue	Paved
	Résistance de l'aire de trafic / <i>Apron strength</i>		
2	Largeur TWY / <i>TWY width</i>		
	Revêtement des TWY / <i>TWY surface</i>		
	Résistance des TWY / <i>TWY strength</i>		
3	Emplacement des ACL / <i>ACL location</i>		
	Altitude des ACL / <i>ACL elevation</i>		
4	Points de vérification VOR / <i>VOR checkpoints</i>		
5	Points de vérification INS / <i>INS checkpoints</i>		
6	Observations / <i>Remarks</i>		

AD 2 NTKU.9

Guidage et contrôle des mouvements à la surface, balisage / *Surface movement guidance and control system, marking*

1	ID postes de stationnement <i>Aircraft stands ID signs</i>		
	Lignes de guidage TWY / <i>TWY guide lines</i>		
	Systèmes de guidage pour l'accostage des aéronefs <i>Visual docking/parking guidance system</i>		
2	Marquage RWY et TWY / <i>RWY and TWY marking</i>	Voir/see AD 2 NTKU ADC 01	
	Balisage RWY et TWY / <i>RWY and TWY lighting</i>	Voir/see AD 2 NTKU.14/15	
3	Barres d'arrêt / <i>Stop bars</i>		
4	Observations / <i>Remarks</i>		

AD 2 NTKU.11

Renseignements météorologiques *Meteorological information*

1	Centre MET associé / <i>Associated MET Office</i>	TAHITI FAA'A
2	Horaires de service / <i>Hours of service</i>	voir/see AD 2 NTKU .3
	Centre MET hors HOR / <i>MET Office outside HOR</i>	
3	Centre MET responsable des TAF <i>Office in charge of TAF</i>	
	Période de validité / <i>Validity period</i>	
4	Type de prévision d'atterrissage <i>Type of landing forecast</i>	
	Périodicité / <i>Interval of issuance</i>	
5	Briefing, <i>consultation</i>	
6	Documentation de vol / <i>Flight documentation</i>	
	Langue utilisée / <i>Language used</i>	
7	Cartes, autres informations <i>Charts, other information</i>	
8	Équipement complémentaire <i>Supplementary equipment</i>	
9	Organismes ATS desservis / <i>ATS units served</i>	
10	Informations complémentaires <i>Additional information</i>	TEL : (689) 40 80 33 35

AD 2 NTKU.12

Caractéristiques physiques des pistes *Runway physical characteristics*

RWY ID	Orientation Geo (MAG)	Dimensions RWY	PCN	Surface	Position GEO THR (DTHR)	ALT	SWY CWY	Bande Strip	
14	155 (141)	1200 x 21	11 F/B/Y/T	Revêtue / <i>Paved</i>	20°41'43.42" S 143°02'53.01" W	13 ft	CWY 300 m		(1)
32	335 (321)	1200 x 21	11 F/B/Y/T	Revêtue / <i>Paved</i>	20°42'18.86" S 143°02'35.65" W	22 ft	CWY 600 m		(1)

(1) Bande de piste non conforme, parking aéronef situé dans la bande côté lagon / RWY strip not compliant,

AD 2 NTKU.13

Distances déclarées *Declared distances*

RWY ID	TORA	TODA	ASDA	LDA	Observations Remarks
14	1200	1500	1200	1200	
32	1200	1800	1200	1200	

AD 2 NTKU.14

Balises d'approche et de piste *Approach and runway lighting*

RWY ID	APCH	THR Couleur <i>Colour</i>	PAPI/VASIS	MEHT	TDZ Longueur <i>Length</i>	Balise axiale <i>Centerline LGT</i>			
						Longueur <i>Length</i>	Espacement <i>Spacing</i>	Couleur <i>Colour</i>	Intensité <i>Intensity</i>
14	NIL	NIL	NIL	NIL		NIL			
32	NIL	NIL	NIL	NIL		NIL			
RWY ID	Balise latérale <i>Edge lighting</i>				Extrémité RWY end		SWY		
	Longueur <i>Length</i>	Espacement <i>Spacing</i>	Couleur <i>Colour</i>	Intensité <i>Intensity</i>	Couleur <i>Colour</i>	Longueur <i>Length</i>	Couleur <i>Colour</i>		
14									
32									

AD 2 NTKU.20

Règlements de circulation locaux *Local traffic regulations*

	Taxiing prohibited except on RWY et TWY.		Roulage interdit hors RWY et TWY.
--	--	--	-----------------------------------

AD 2 NTKU.22

Procédures de vol *Flight procedures*

	<p>Généralités Mouvements d'aéronef interdits lorsqu'un appareil se trouve sur l'aire de trafic.</p> <p>Limitations vent traversier : - 25 kt sur piste sèche - 20 kt sur piste mouillée - 15 kt sur piste contaminée</p> <p>Vols au départ Consignes recommandées pour un départ IFR RWY 14 : Monter (1) dans l'axe RM 141° jusqu'à 1000 ft (978), puis route directe en montée jusqu'à l'altitude de sécurité en route. (1) Pente théorique de montée standard de 3.3% faisant abstraction d'obstacles (cocotiers) d'altitude MAX 105 ft dispersés sur une zone commençant à la DER sur une longueur de 200 m et située au plus près à 52 m au sud de l'axe de piste. Les pentes théoriques de montée déterminées par les obstacles de cette zone peuvent être supérieures à 15%.</p> <p>RWY 32 : Monter RM 321° jusqu'à 1000 ft (978), puis route directe en montée jusqu'à l'altitude de sécurité en route.</p>	<p>General <i>No aircraft traffic with an airplane on the apron area.</i></p> <p><i>Cross wind limitations:</i> - 25 kt dry RWY - 20 kt wet RWY - 15 kt contaminated RWY</p> <p>Outbound Aircraft Recommended instructions for IFR departures RWY 32 : Climb (1) straight ahead MAG 321° up to 1 000 ft (978), then direct route climbing up to enroute safety altitude. (1) Standard theoretical climb gradient 3.3% disregards obstacles (coconut trees) altitude MAX 105 ft scattered over an area extending from DER over a length of 200 m and located at 52 m to the nearest from Southern RWY centre line. Theoretical climb gradient determined by obstacles in this area can be above 15%.</p> <p>RWY 14 : Climb straight ahead MAG 321° up to 1 000 ft (978), then direct route climbing up to enroute safety altitude.</p>
--	---	---

AD 2 NTKU.23

Renseignements supplémentaires *Additional information*

	<p>Conditions générales d'utilisation de l'AD AD réservé aux ACFT munis de radio. AD réservé aux ACFT autorisés par l'exploitant d'aérodrome AD non contrôlé. Utilisable de jour uniquement.</p> <p>OBSTACLES Dégagements latéraux : - Ligne d'arbres d'une hauteur max de 82 ft, situés à 52 m au Nord de l'axe de piste. - Ligne d'arbres d'une hauteur moyenne de 66 ft, situés à 52 m au Sud de l'axe de piste.</p> <p>Péril animalier NIL</p>	<p><i>General AD operating conditions</i> <i>AD reserved for radio-equipped ACFT.</i> <i>AD reserved for ACFT authorized by AD operator.</i> <i>Non controlled AD. Day use only.</i></p> <p>OBSTRUCTIONS RWY shoulders : - <i>Trees line, max height 82 ft, located 52 m North of centreline</i> - <i>Trees line, average height 66 ft, located 52 m South of centreline</i></p> <p>Wildlife strike hazard NIL</p>
--	---	--

△

CARTE D'AERODROME

Aerodrome chart

A/A : 123.5 FR seulement/Only

NUKUTEPIPI

20 42 01 S - 143 02 44 W

ALT AD : 22 (1 hPa)



RWY	BALISAGE / Lighting		TORA	TODA	ASDA	LDA	NATURE Surface	RESIST. Strength	MINIMUM TKOF (RVR : m)			
	APCH	RWY							CAT A	CAT B	CAT C	CAT D
14	NIL	NIL	1200	1500	1200	1200	Revêtue Paved	11 F/B/Y/T	800	800	-	-
32	NIL	NIL	1200	1800	1200	1200			800	800	-	-

CONSIGNES RECOMMANDEES POUR UN DEPART IFR / Recommended instructions for IFR departures Voir/see AD 2 NTKU.22

POINTS / REPERES ESSENTIELS DES PROCEDURES
Waypoints / Procedures main fixes

Identification	Coordonnées <i>Coordinates</i>	RNAV	CONV	SID STAR	IAC
RW14	20°41'43.42" S 143°02'53.01" W	X			X
RW32	20°42'18.86" S 143°02'35.65" W	X			X
KASDA	20°48'51.5"S - 142°53'30.4"W	X			X
KULIA	20°53'03.8"S - 143°03'12.1"W	X			X
LIBKU	20°33'03.1"S - 143°07'07.6"W	X			X
PIPIL	20°35'08.9"S - 143°11'58.1"W	X			X
ROBMU	20°50'57.7"S - 142°58'21.2"W	X			X
SOVGO	20°30'57.1"S - 143°02'17.3"W	X			X
FKU14	20°37'36.5" S 143°04'53.9" W	X			X
FKU32	20°46'24.3" S 143°00'35.3" W	X			X
KU410	20°35'33.8" S 143°00'11.3" W	X			X
KU420	20°44'21.6" S 142°55'52.4" W	X			X

AIP
PAC - P

AD 2 NTKU IAC RWY14 RNP

APPROCHE AUX INSTRUMENTS

NUKUTEPIPI

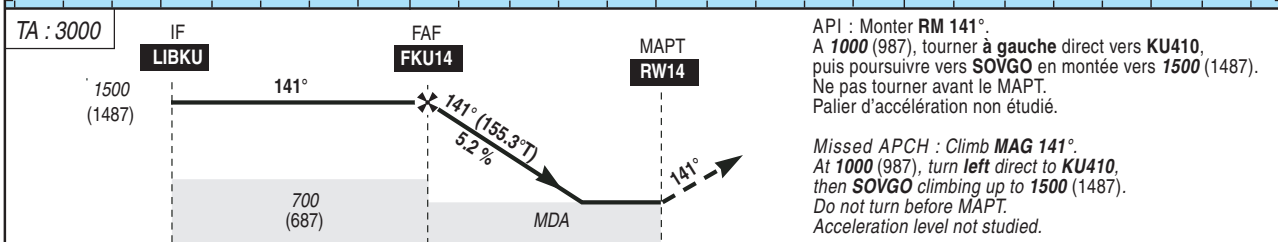
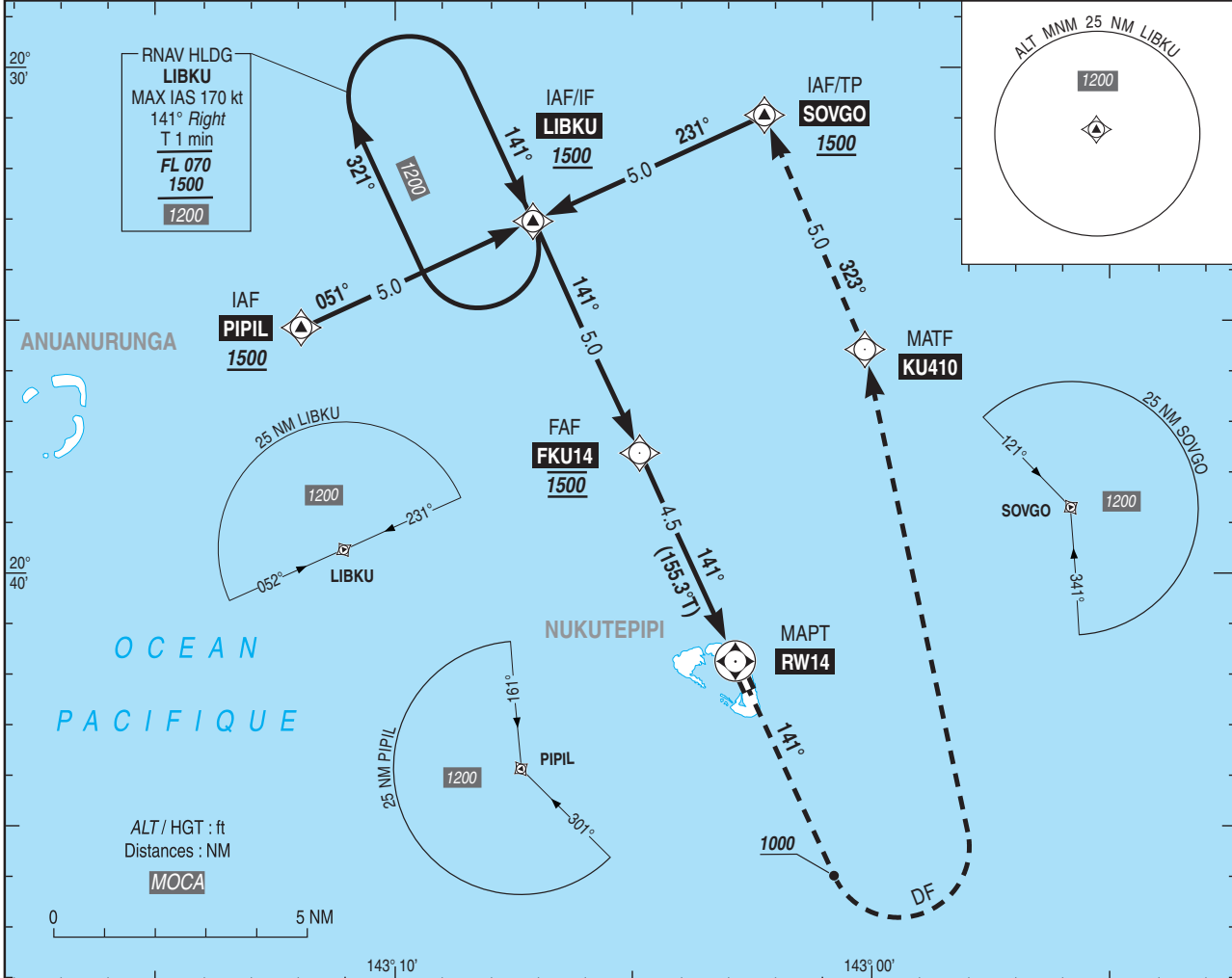
Instrument approach

CAT A B

ALT AD : 22, THR : 13 (1 hPa)

RNP RWY 14

APP : NIL TWR : NIL A/A 123.500 FR seulement. Obtenir le QNH auprès de TAHITI CTL. A/A 123.500 FR only. Obtain QNH from TAHITI CTL.	RNP APCH	VAR 14° E (20)
--	-----------------	----------------------



TA : 3000
IF LIBKU 1500 (1487) 141°
FAF FKU14 700 (687) 141° (155.3°T) 5.2%
MAPT RW14 141°
API : Monter RM 141°. A 1000 (987), tourner à gauche direct vers KU410, puis poursuivre vers SOVGO en montée vers 1500 (1487). Ne pas tourner avant le MAPT. Palier d'accélération non étudié.
Missed APCH : Climb MAG 141°. At 1000 (987), turn left direct to KU410, then SOVGO climbing up to 1500 (1487). Do not turn before MAPT. Acceleration level not studied.

MNM AD : distances verticales en pieds, RVR et VIS en mètres./ Vertical distances in feet, RVR and VIS in meters. REF HGT : ALT THR

CAT	MVL / Circling HJ seulement/only	DIST RW14			
	MDA (H) VIS	NM	4	3	2
A	580 (570) 1500	ALT	1335	1020	700
B	1600	(HGT)	(1322)	(1003)	(687)

Observations/Remarks : - Panne de guidage GNSS lors de l'approche / Loss of GNSS guidance during approach : voir / see ENR 1.5.

FAF - THR	4.5 NM	70 kt 3 min 52	85 kt 3 min 11	100 kt 2 min 42	110 kt 2 min 28	120 kt 2 min 15	130 kt 2 min 05
VSP (ft/min)		370	450	530	585	635	690

AD 2 NTKU DATA RWY 14 RNP CODE

RNP RWY 14												
RMK	MAG VAR 2020 13.9°E											REF NAV/VAID :-
Leg sequence	Path Terminator	Waypoint Identification	Fly Over	Direction MAG (°)	Direction True (°)	Distance (NM)	Turn direction	MNM Altitude (FL or AMSL ft)	MAX Altitude (FL or AMSL ft)	MAX IAS (kt)	Vertical angle (°) / TCH (m)	NAV Spec
HLDG	-	LIBKU	-	-	-	-	-	-	-	-	-	-
INA SOVGO	IF	SOVGO	-	-	-	-	-	1500	-	-	-	RNAV 1 / RNP APCH
	TF	LIBKU	-	231	245.3	5.0	-	1500	-	-	-	RNAV 1 / RNP APCH
INA PIPIL	IF	PIPIL	-	-	-	-	-	1500	-	-	-	RNAV 1 / RNP APCH
	TF	LIBKU	-	051	065.3	5.0	-	1500	-	-	-	RNAV 1 / RNP APCH
	IF	LIBKU	-	-	-	-	-	1500	-	-	-	RNP APCH
	TF	FKU14	-	141	155.3	5.0	-	1500	1500	-	-	RNP APCH
	TF	RW14	Yes	141	155.3	4.5	-	-	-	-	-3.0	RNP APCH
	CA	-	-	141	155.3	-	-	1000	-	-	-	RNP APCH
	DF	KU410	-	-	-	-	L	-	-	-	-	RNP APCH
	TF	SOVGO	-	323	336.8	5.0	-	1500	-	-	-	RNP APCH

AIP
PAC - P

AD 2 NTKU IAC RWY32 RNP

APPROCHE AUX INSTRUMENTS

NUKUTEPIPI

Instrument approach

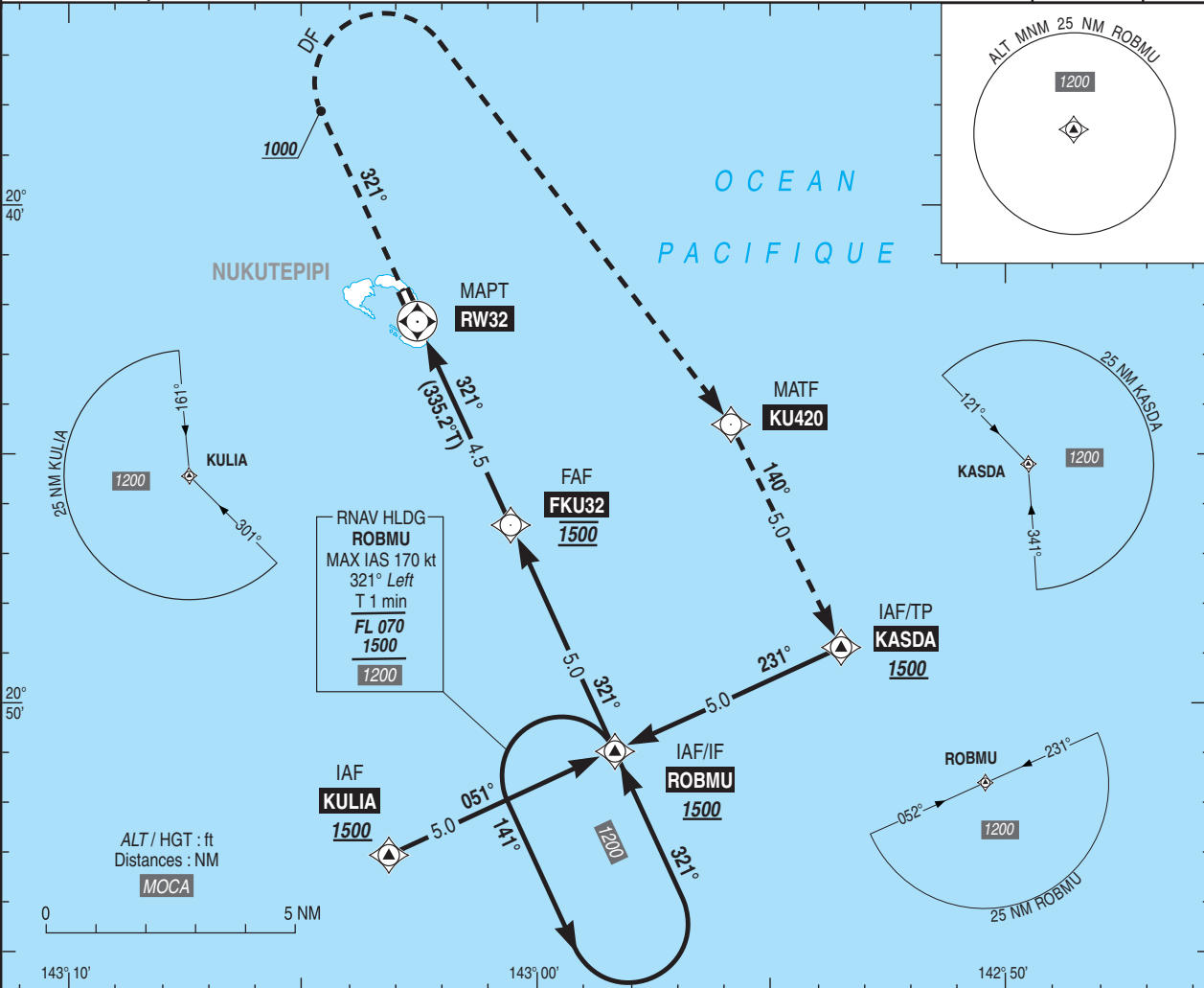
CAT A B

RNP RWY 32

ALT AD : 22 (1 hPa), THR : 22

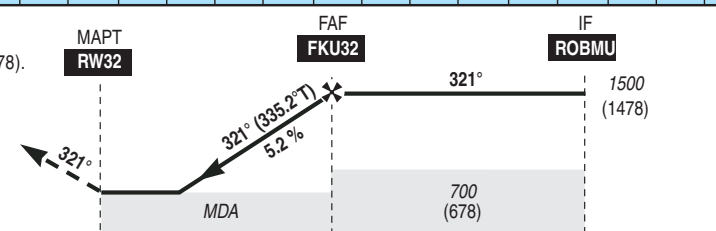
APP : NIL
TWR : NIL
A/A 123.500 FR seulement. Obtenir le QNH auprès de TAHITI CTL.
A/A 123.500 FR only. Obtain QNH from TAHITI CTL.

RNP APCH	VAR 14° E (20)
-----------------	-----------------------------



TA : 3000 API : Monter RM 321°. A 1000 (978), tourner à droite direct vers KU420, puis poursuivre vers KASDA en montée vers 1500 (1478). Ne pas tourner avant le MAPT. Palier d'accélération non étudié.

Missed APCH : Climb MAG 321°. At 1000 (978), turn right direct to KU420, then KASDA climbing up to 1500 (1478). Do not turn before MAPT. Acceleration level not studied.



MNM AD : distances verticales en pieds, RVR et VIS en mètres. / Vertical distances in feet, RVR and VIS in meters. REF HGT : ALT AD

CAT	MVL / Circling HJ seulement/only		DIST RW32			
	MDA (H)	VIS	NM	2	3	4
A	580 (560)	1500	ALT	710	1025	1345
B			(HGT)	(688)	(1003)	(1323)

Observations/Remarks : - Panne de guidage GNSS lors de l'approche / Loss of GNSS guidance during approach : voir / see ENR 1.5.

FAF - THR	4.5 NM	70 kt 3 min 51	85 kt 3 min 10	100 kt 2 min 42	110 kt 2 min 27	120 kt 2 min 15	130 kt 2 min 04
VSP (ft/min)		370	450	530	585	635	690

AD 2 NTKU DATA RWY 32 RNP CODE

RNP RWY 32

RMK	Leg sequence	MAG VAR 2020 13.9°E										REF NAV AID :-			
		Path Terminator	Waypoint Identification	Fly Over	Direction MAG (°)	Direction True (°)	Distance (NM)	Turn direction	MNM Altitude (FL or AMSL ft)	MAX Altitude (FL or AMSL ft)	MAX IAS (kt)	Vertical angle (°) / TCH (m)	NAV Spec		
	HLDG	-	ROBMU	-	-	-	-	-	-	-	-	-	-	-	-
	INA KASDA	IF	KASDA	-	-	-	-	-	1500	-	-	-	-	-	RNAV 1 / RNP APCH
		TF	ROBMU	-	231	245.2	5.0	-	1500	-	-	-	-	-	RNAV 1 / RNP APCH
	INA KULIA	IF	KULIA	-	-	-	-	-	1500	-	-	-	-	-	RNAV 1 / RNP APCH
		TF	ROBMU	-	051	065.3	5.0	-	1500	-	-	-	-	-	RNAV 1 / RNP APCH
		IF	ROBMU	-	-	-	-	-	1500	-	-	-	-	-	RNP APCH
		TF	FKU32	-	321	335.2	5.0	-	1500	1500	-	-	-	-	RNP APCH
		TF	RW32	Yes	321	335.2	4.5	-	-	-	-	-	-3.0	-	RNP APCH
		CA	-	-	321	335.3	-	-	1000	-	-	-	-	-	RNP APCH
		DF	KU420	-	-	-	-	-	-	-	-	-	-	-	RNP APCH
		TF	KASDA	-	140	153.7	5.0	-	1500	-	-	-	-	-	RNP APCH