



Objet : Evaluation dispositif hélicoptères AD Bastia Poretta LFKB

En vigueur : Du 12 octobre 2017 au 28 mars 2018

Ce SUP AIP AIRAC annule et remplace le SUP AIP AIRAC 071/17 à compter du 12 octobre 2017.

INTRODUCTION

Depuis quelques années, la charge induite par le trafic hélicoptère sur l'aérodrome de Bastia Poretta est en forte croissance.

Un dispositif hélicoptères dédié a été créé.

Ce SUP AIP a pour but de fournir les informations concernant les nouvelles trajectoires ainsi que le descriptif FATO et parkings préalablement à la création des volets VAC H.

DESCRIPTION

Le futur dispositif hélicoptère de l'aérodrome de Bastia va s'articuler autour d'une FATO (H2) située sur le TWY GOLF.

Cette FATO est identifiée par un point cible (triangle équilatéral de 9 m de côté) et est réservée aux hélicoptères monorotor de Longueur Hors Tout (LHT) ≤ 16.65 m et de diamètre rotor ≤ 13.80 m.

Hélicoptère de référence : AW139.

Utilisation majoritairement prévue CP3; CP2 et CP1 ponctuellement utilisables.

Cohabitation hélicoptère / avion : utilisation simultanée entre aéronef < 100 T sur la piste 16/34 et hélicoptère évoluant sur la FATO H2.

Postes de stationnement hélico : 14 postes.

Tous les déplacements entre la FATO et les postes de stationnement s'effectuent par effet de sol via la voie de circulation hélicoptère.

Pas de simultanéité de mouvements entre hélicoptères stationnés sur deux plots-parkings adjacents.

Les projets de publication inclus en annexes de ce SUP AIP préfigurent les futurs volets VAC Hélico qui seront inclus dans l'AIP France à un cycle ultérieur.

ANNEXE 1 : APP 01

ANNEXES 2 et 3 : ATT 01 et 02

ANNEXE 4 : APDC 01

ANNEXE 5 : liste des points de report hélicoptères

PAGE INTENTIONNELLEMENT BLANCHE

APPROCHE A VUE
Visual approach

Ouvert à la CAP
Public air traffic

BASTIA PORETTA
Aérodrome/Aerodrome
AD 3 LFKB APP 01

	ALT AD : 26 (1 hPa)	LFKB VAR : 2° E (15)
	LAT : 42 33 00 N	
	LONG : 009 29 05 E	

FIS : 124.725 VDF
 ATIS : 125.925 ☎ 04 95 59 19 40
 APP : BASTIA Approche/Approach 123.825 - 127.250 (s)
 TWR : 118.0 - GND (SOL) 121.825 ILS/DME RWY 34 BAS 111.35

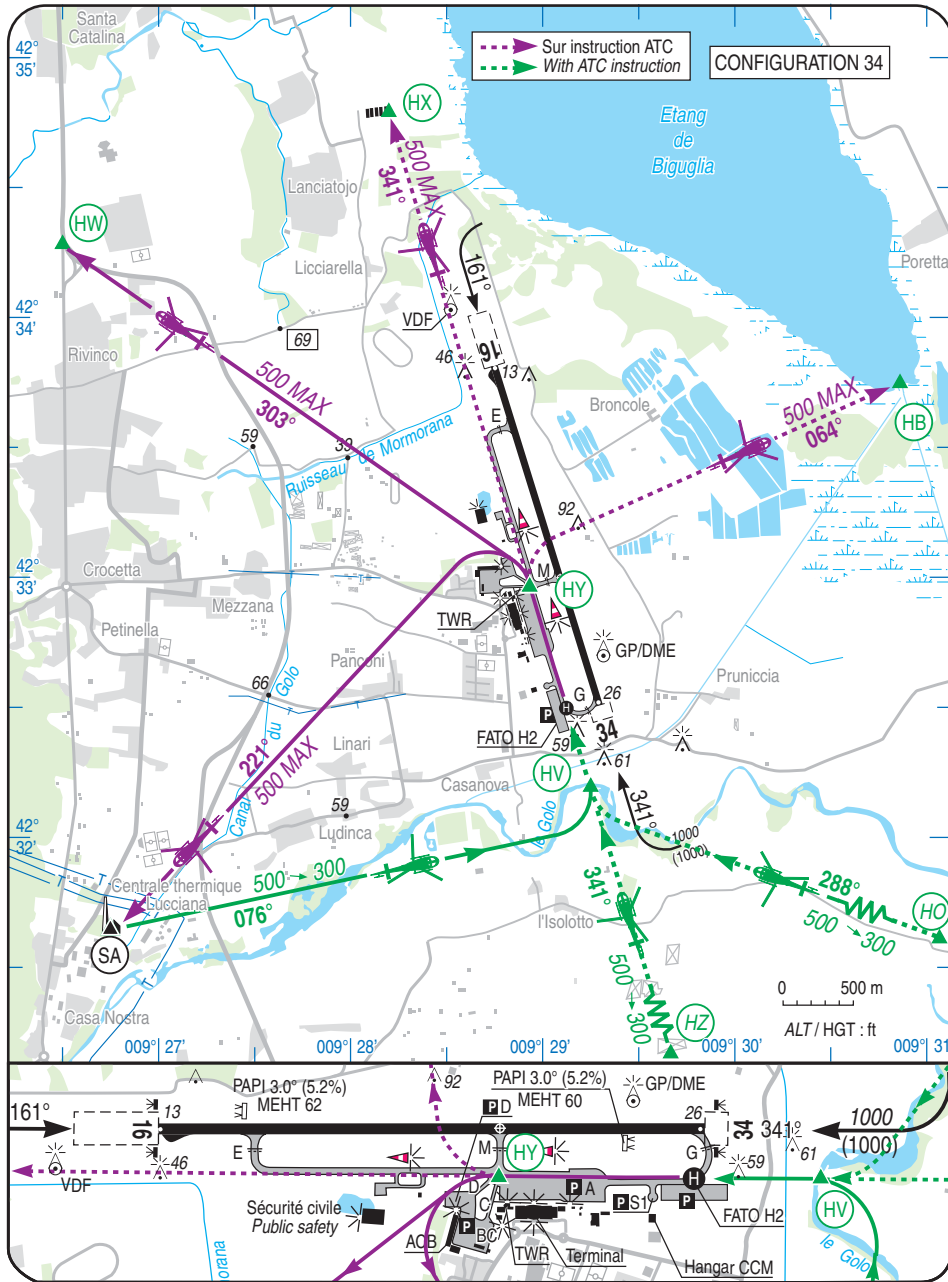


SERVICE DE L'INFORMATION AERONAUTIQUE

© SIA

BASTIA PORETTA
Aérodrome/Aerodrome
AD 3 LFKB H ATT 01

ATTERRISSAGE A VUE
Visual landing



Aides lumineuses :
RWY 16 / 34 : HI/BI

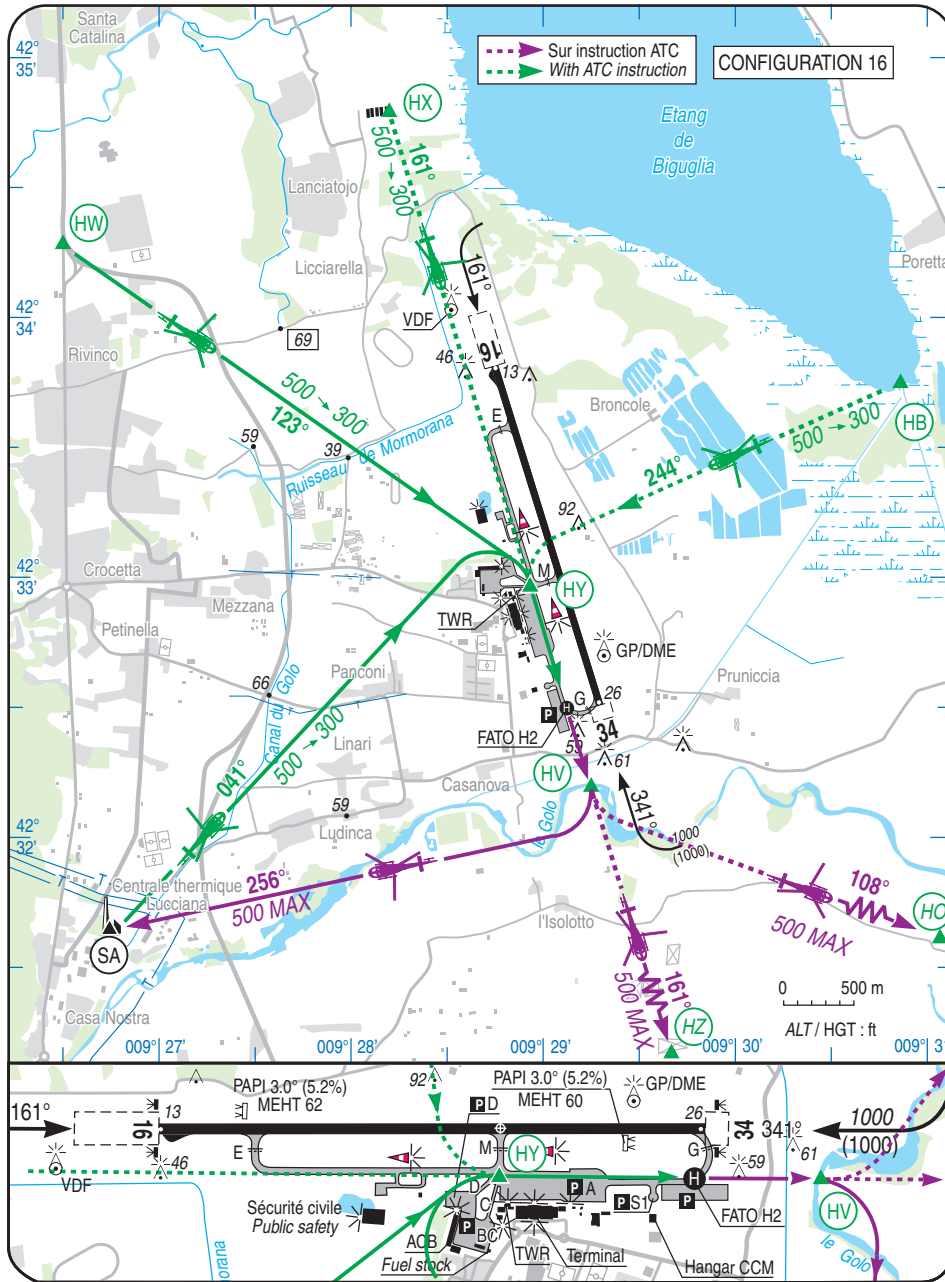
Lighting aids :
RWY 16 / 34 : LIH/LIL



© SIA

BASTIA PORETTA
Aérodrome/Aerodrome
AD 3 LFKB H ATT 02

ATTERRISSAGE A VUE
Visual landing



Aides lumineuses :
RWY 16 / 34 : HI/BI

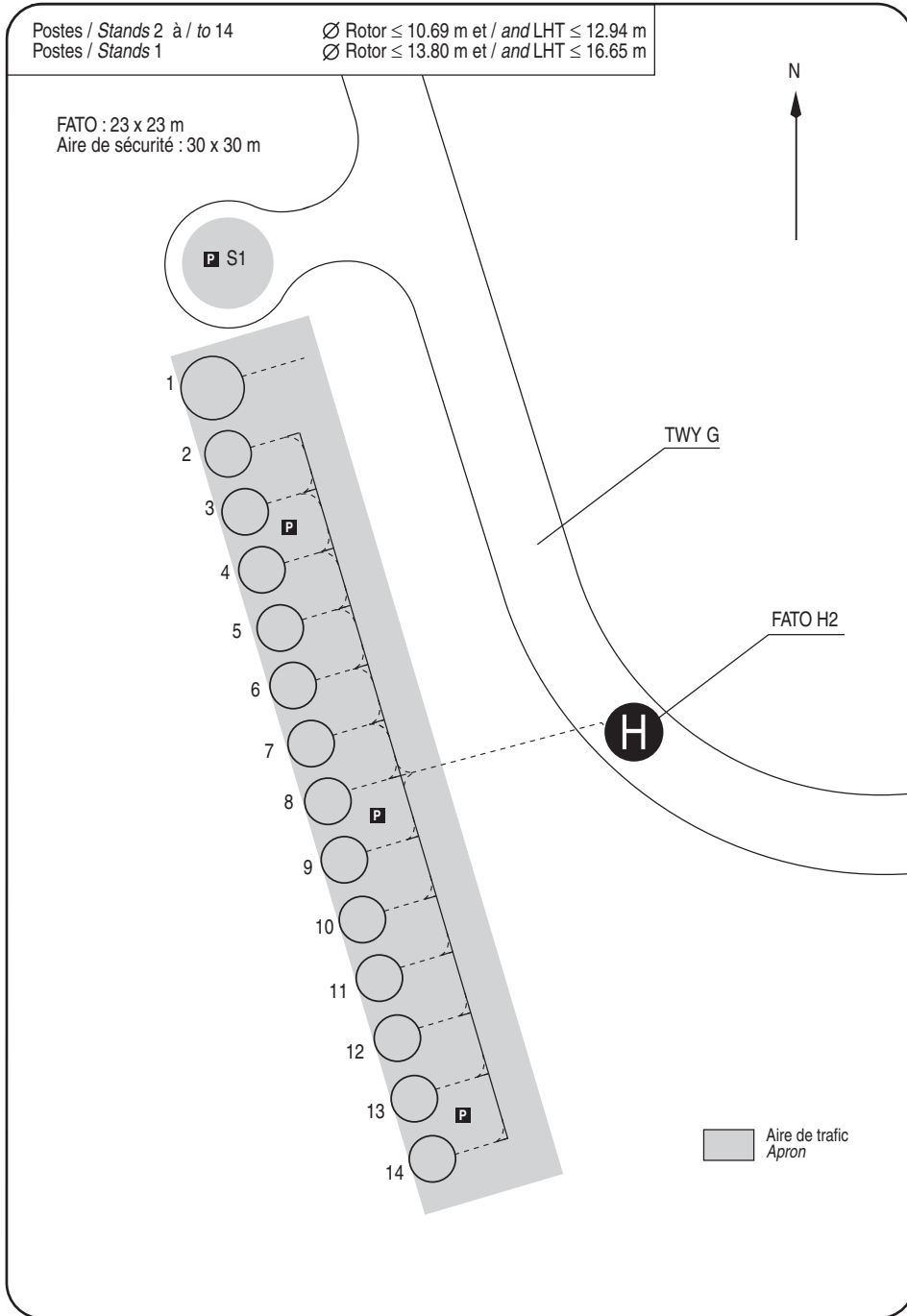
Lighting aids :
RWY 16 / 34: LIH/LIL



© SIA

AIRES DE STATIONNEMENT
Parking areas

BASTIA PORETTA
 AD 3 LFKB APDC 01



ANNEXE / APPENDIX 5

Position des points de report Hélicoptères / *Helicopter reporting points*

Points	Coordonnées / Coordinates	Description
HY (virage Nord / North turn)	42°32'59"N - 009°28'57"E	Croisée des taxiways N, M, C et D / <i>Intersection of TWY N, M, C and D</i>
HV (virage Sud / South turn)	42°32'12"N - 009°29'15"E	Passage au dessus du fleuve Golo / <i>Overflying of Golo river</i>
SA	42°31'20"N - 009°26'38"E	Cheminée centrale EDF Lucciana / <i>Chimney of Lucciana power plant</i>
NA	42°37'10"N - 009°26'08"E	Hippodrome de Casa Torra / <i>Casa Torra race track</i>
HX	42°34'48"N - 009°28'11"E	Hangar couvert de panneaux photovoltaïques / <i>Hangar covered with photovoltaic panels</i>
HZ	42°30'01"N - 009°30'08"E	Bosquet d'arbres 500 m à l'Ouest du champ photovoltaïque / <i>Grove of trees 500 m West of photovoltaic field</i>
HO	42°31'23"N - 009°32'02"E	Embouchure - delta du fleuve Golo / <i>Golo river mouth</i>
HW	42°34'19"N - 009°26'27"E	Intersection RN et 2 x 2 voies / <i>Intersection of National road and 2 x 2 lane road</i>
HB	42°33'46"N - 009°30'52"E	Sud Etang de Biguglia / <i>South of Biguglia pond</i>