

Objet : Départs initiaux RNAV pour les SID RNAV de Beauvais Tillé AD LFOB.

En vigueur : Du 23 janvier 2025 au 21 janvier 2026

Lieu : AD : Beauvais Tillé LFOB

Ce SUP AIP remplace le SUP AIP AIRAC 065/24

DESCRIPTION :

Depuis le 13 août 2020 des nouveaux départs initiaux RNAV ont été mis en œuvre, ils remplacent les départs initiaux conventionnels existants sur les SID RNAV de Beauvais Tillé.

Le départ initial RNAV RWY30 vers OB601 existant pour les SID ELCOB-LGL 1T-1W et AGOPA-ERIXU-LATRA-OKASI-PILUL 1W n'est pas modifié. Il est repris dans ce SUP AIP pour assurer la cohérence des publications.

Les SID RNAV existants ne sont pas modifiés après les départs initiaux qui se terminent aux points OB601, OB701 et OB702.

Ces procédures sont destinées à évaluer la précision du suivi des trajectoires en navigation RNAV.

Elles seront intégrées dans l'AIP FRANCE.

CONDITION D'UTILISATION :

Les départs initiaux RNAV doivent être utilisés par tous les aéronefs qui suivent les SID RNAV de Beauvais Tillé.

Les départs initiaux RNAV sont utilisables en navigation RNAV 1 avec capteurs GNSS et/ou DME/DME.

CARTES SID RNAV INI, DATA, PROPOSITIONS DE CODAGE ET DESCRIPTIFS TEXTUELS :

Voir ANNEXES 1 à 5.

PAGE INTENTIONNELLEMENT BLANCHE

ANNEXE 1 / APPENDIX 1

**POINTS / REPERES ESSENTIELS DES PROCEDURES
WAYPOINTS / PROCEDURES MAIN FIXES**

Identification	Coordonnées <i>Coordinates</i>	RNAV	CONV	SID STAR	IAC
BV	REF LFOB AD 2.19	X	X	X	X
OB600	49°28'13.0" N 001°59'14.0" E	X		X	
OB601	49°22'57.6" N 001°55'13.6" E	X		X	
OB612	49°24'33.0" N 002°11'00.6" E	X		X	
OB701	49°24'59.0" N 002°26'49.0" E	X		X	
OB702	49°20'42.5" N 002°15'14.5" E	X		X	
OB710	49°26'26.5" N 002°13'46.9" E	X		X	
OB711	49°26'52.9" N 002°21'39.6" E	X		X	

ANNEXE 2 / APPENDIX 2

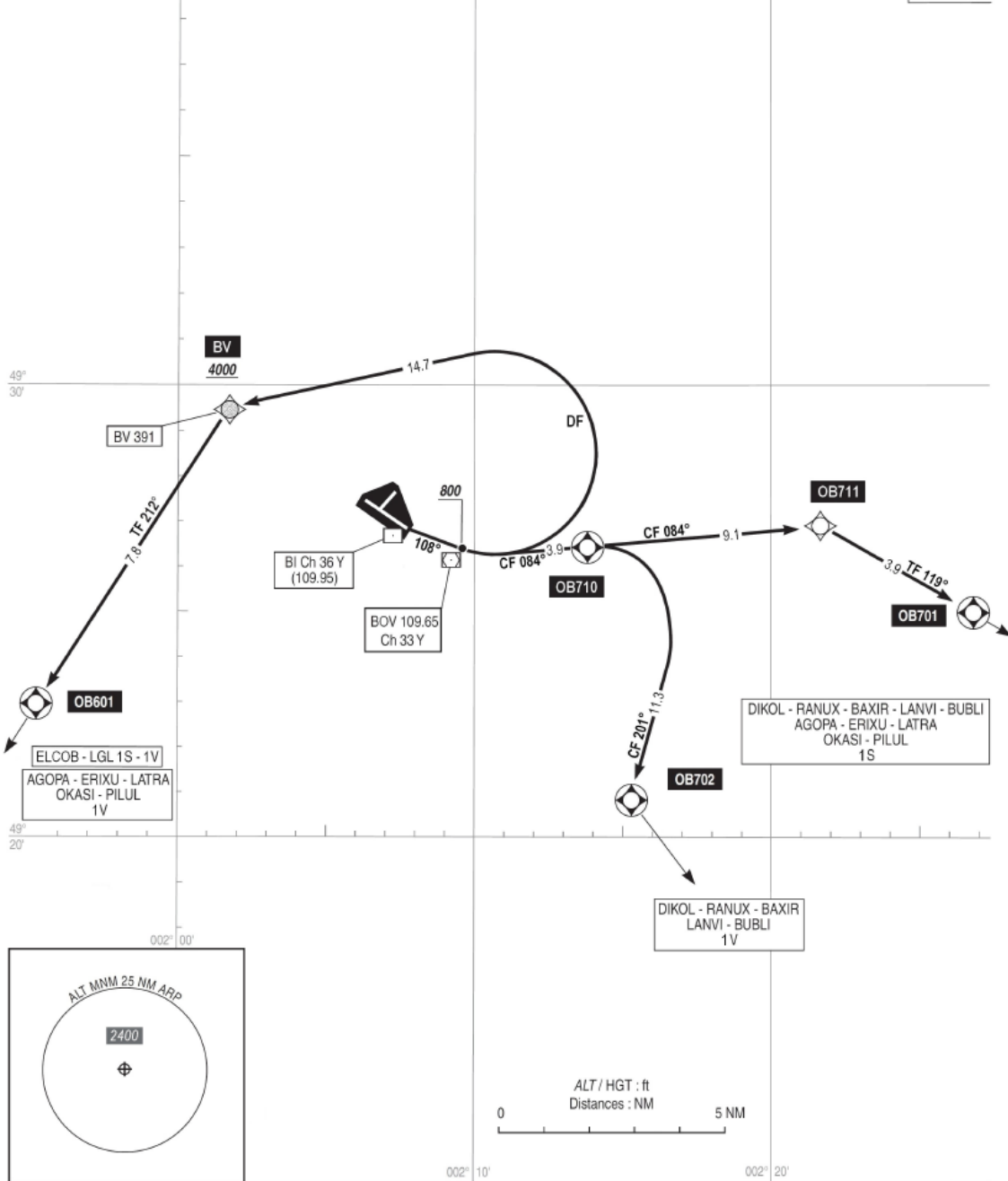
AIP SUP
FRANCE

AD 2 LFOB SID RWY12 RNAV INI

BEAUVAILLE
SID RNAV INI (GNSS - DME/DME) RWY 12
Procédures moindre bruit et départ initial RNAV RWY 12
Noise abatement procedures and initial departure RNAV RWY 12
 (Protégés pour / Protected for CAT A, B, C, D)

ATIS BEAUVAIS	118.380	DF : Direct to Fix	RNAV 1 GNSS ou/ou DME/DME
APP BEAUVAIS Approche / Approach	123.985	CF : Course to Fix	
TWR BEAUVAIS Tour / Tower	121.400	TF : Track to Fix	

VAR 1° (20)	TA 5000 ALT 359
-------------	--------------------



SERVICE DE L'INFORMATION AERONAUTIQUE

AMDT CHG :

© SIA

ANNEXE 3 / APPENDIX 3

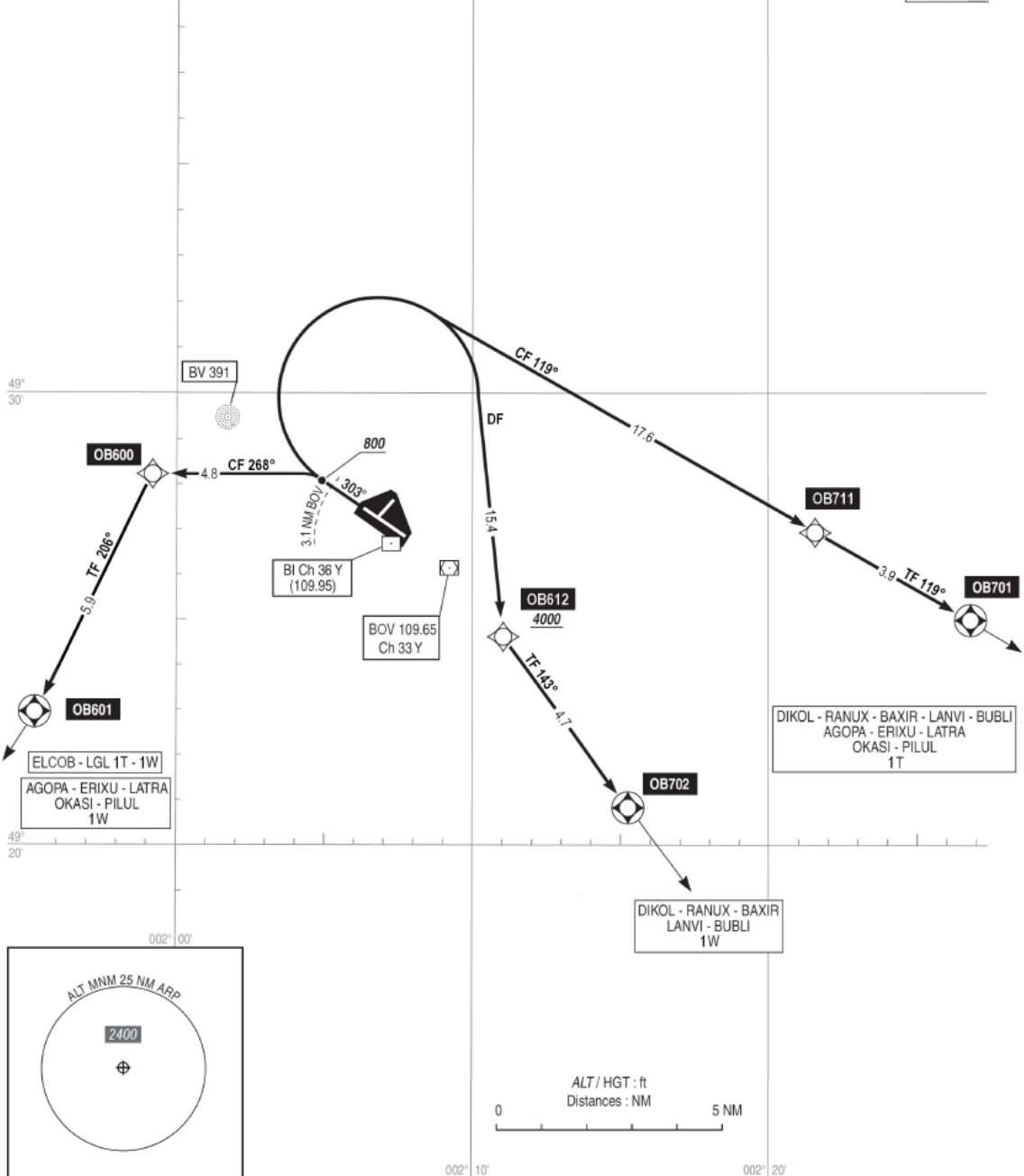
AIP SUP
FRANCE

AD 2 LFOB SID RWY30 RNAV INI

BEAUVAIS TILLE
SID RNAV INI (GNSS - DME/DME) RWY 30
Procédures moindre bruit et départ initial RNAV RWY 30
Noise abatement procedures and initial departure RNAV RWY 30
 (Protégés pour / Protected for CAT A, B, C, D)

ATIS BEAUVAIS	118.380	DF : Direct to Fix	RNAV 1 GNSS ou/ou DME/DME
APP BEAUVAIS Approche / Approach	123.985	CF : Course to Fix	
TWR BEAUVAIS Tour / Tower	121.400	TF : Track to Fix	

VAR 1° (20)	TA 5000 ALT 359
-------------	--------------------



SERVICE
DEL'INFORMATION
AERONAUTIQUE

AMDT CHG :

© SIA

ANNEXE 4 / APPENDIX 4

LFOB SID RWY12-30 RNAV INI CODE

SID RNAV INI RWY 12											
RMK	RNAV 1 : GNSS or DME/DME (1) FA or VA acceptable						MAG VAR 2020 0.9°E			REF NAVAID : BOV	
Procedure Identification	Path Terminator	Waypoint Identification	Fly Over	Direction MAG (°)	Direction True (°)	Distance (NM)	Turn direction	MNM Altitude (FL or AMSL ft)	MAX Altitude (FL or AMSL ft)	MAX IAS (kt)	Nav Spec
SID RNAV INI RWY12 vers/to OB601											
	CA (1)	-	-	108	109,0	-	-	800	-	-	RNAV 1
	DF	BV	-	-	-	-	L	4000	-	-	RNAV 1
	TF	OB601	Y	212	213,2	7,8	-	-	-	-	RNAV 1
Puis suivre/Then follow SID ELCOB-LGL 1S-1V or AGOPA-ERIXU-LATRA-OKASI-PILUL 1V											
SID RNAV INI RWY12 vers/to OB701											
	CA (1)	-109,0	-	108	109,0	-	-	800	-	-	RNAV 1
	CF	OB711	-	084	085,0	-	L	-	-	-	RNAV 1
	TF	OB701	Y	119	119,4	3,9	-	-	-	-	RNAV 1
Puis suivre/Then follow SID DIKOL-RANUX-BAXIR-LANVI-BUBLI-AGOPA-ERIXU-LATRA-OKASI-PILUL 1S											
SID RNAV INI RWY12 vers/to OB702											
	CA (1)	-	-	108	109,0	-	-	800	-	-	RNAV 1
	CF	OB710	Y	084	085,0	-	L	-	-	-	RNAV 1
	CF	OB702	Y	201	202,0	-	R	-	-	-	RNAV 1
Puis suivre/Then follow SID DIKOL-RANUX-BAXIR-LANVI-BUBLI 1V											

SID RNAV INI RWY 30											
RMK	RNAV 1 : GNSS or DME/DME (1) FA or VA acceptable						MAG VAR 2020 0.9°E			REF NAVAID : BOV	
Procedure Identification	Path Terminator	Waypoint Identification	Fly Over	Direction MAG (°)	Direction True (°)	Distance (NM)	Turn direction	MNM Altitude (FL or AMSL ft)	MAX Altitude (FL or AMSL ft)	MAX IAS (kt)	Nav Spec
SID RNAV INI RWY30 vers/to OB601											
	CA (1)	-	-	303	303,7	-	-	800	-	-	RNAV 1
	CF	OB600	-	268	269,0	-	L	-	-	-	RNAV 1
	TF	OB601	Y	206	206,5	5,9	-	-	-	-	RNAV 1
Puis suivre/Then follow SID ELCOB-LGL 1T-1W or AGOPA-ERIXU-LATRA-OKASI-PILUL 1W											
SID RNAV INI RWY30 vers/to OB701											
	CA (1)	-	-	303	303,7	-	-	800	-	-	RNAV 1
	CF	OB711	-	119	120,0	-	R	-	-	-	RNAV 1
	TF	OB701	Y	119	119,4	3,9	-	-	-	-	RNAV 1
Puis suivre/Then follow SID DIKOL-RANUX-BAXIR-LANVI-BUBLI-AGOPA-ERIXU-LATRA-OKASI-PILUL 1T											
SID RNAV INI RWY30 vers/to OB702											
	CA (1)	-	-	303	303,7	-	-	800	-	-	RNAV 1
	DF	OB612	-	-	-	-	R	4000	-	-	RNAV 1
	TF	OB702	Y	143	144,2	4,7	-	-	-	-	RNAV 1
Puis suivre/Then follow SID DIKOL-RANUX-BAXIR-LANVI-BUBLI 1W											

ANNEXE 5 / APPENDIX 5

LFOB SID RWY12-30 RNAV INI INSTR

SID RNAV INI RWY 12 - 30			
CAT	A B C D		
PBN Box	RNAV1 (GNSS ou/or DME/DME)		
Climb gradient	<p>Les itinéraires sont définis pour des ACFT dont les performances de montée permettent d'adopter la pente minimale de 5,5 %. Dans le cas contraire, les CDT de bord sont tenus de le signaler dès la demande de mise en route. Pentes minimales théoriques de montée : 3.3%.</p> <p><i>Routes are defined for ACFT with climb performance permitting to adopt a minimal slope of 5.5%. In the opposite case, ACFT captains should advise ATC when requesting startup. Minimum theoretical slope gradients : 3.3%.</i></p>		
General RMK	Les waypoints soulignés sont des WP "à survoler" / <i>Underlined waypoints are "flyover" WP</i>		
	<p>Les aéronefs adopteront la configuration et le régime de montée correspondant au moindre bruit selon les conditions opérationnelles du moment. Le vol doit être conduit de manière à atteindre le plus rapidement possible la hauteur de 3000 ft au-dessus du niveau de l'aéroport. (voir AD 2 LFOB ENV). Panne de radiocommunication : voir AD2 LFOB TEXT.</p> <p><i>The aircraft shall choose the configuration and climb setting corresponding to noise abatement as per the operational conditions at the time. The flight should be performed so as to reach a height of 3000 ft above the airport as quickly as possible (see AD 2 LFOB ENV). Radiocommunicatio failure: see AD2 LFOB TEXT.</i></p>		
SID	Itinéraires / Routes	Clr Initiale Initial clearance	RMK
SID RNAV INI RWY12 vers/to OB601	Monter RM 108°, à 800 virer à gauche direct vers BV (4000 MNM). Ensuite vers <u>OB601</u> puis suivre le SID. <i>Climb MAG 108°, at 800 turn left direct to BV (4000 MNM). Then proceed to <u>OB601</u> and follow the SID.</i>	4000 ft AMSL	Voir/see SID ELCOB-LGL 1S-1V or AGOPA-ERIXU-LATRA-OKASI-PILUL 1V
SID RNAV INI RWY12 vers/to OB701	Monter RM 108°, à 800 virer à gauche vers OB711 direction 084°. Ensuite vers <u>OB701</u> puis suivre le SID. <i>Climb MAG 108°, at 800 turn left to OB711 on course 084°. Then proceed to <u>OB701</u> and follow the SID.</i>	4000 ft AMSL	Voir/see SID DIKOL-RANUX-BAXIR-LANVI-BUBLI-AGOPA-ERIXU-LATRA-OKASI-PILUL 1S
SID RNAV INI RWY12 vers/to OB702	Monter RM 108°, à 800 virer à gauche vers <u>OB710</u> direction 084°. Ensuite virer à droite vers <u>OB702</u> direction 201° puis suivre le SID. <i>Climb MAG 108°, at 800 turn left to <u>OB710</u> on course 084°. Then turn right to <u>OB702</u> on course 201° and follow the SID.</i>	4000 ft AMSL	Voir/see SID DIKOL-RANUX-BAXIR-LANVI-BUBLI 1V
SID RNAV INI RWY30 vers/to OB601	Monter RM 303°, à 800 virer à gauche vers OB600 direction 268° (ne pas tourner avant le DER). Ensuite vers <u>OB601</u> puis suivre le SID. <i>Climb MAG 303°, at 800 turn left to OB600 on course 268° (do not turn before DER). Then proceed to <u>OB601</u> and follow the SID.</i>	4000 ft AMSL	Voir/see SID ELCOB-LGL 1T-1W or AGOPA-ERIXU-LATRA-OKASI-PILUL 1W
SID RNAV INI RWY30 vers/to OB701	Monter RM 303°, à 800 virer à droite vers OB711 direction 119° (ne pas tourner avant 3.1 NM DME BOV). Ensuite vers <u>OB701</u> puis suivre le SID. <i>Climb MAG 303°, at 800 turn right to OB711 on course 119° (do not turn before 3.1 NM DME BOV). Then proceed to <u>OB701</u> and follow the SID.</i>	4000 ft AMSL	Voir/see SID DIKOL-RANUX-BAXIR-LANVI-BUBLI-AGOPA-ERIXU-LATRA-OKASI-PILUL 1T
SID RNAV INI RWY30 vers/to OB702	Monter RM 303°, à 800 virer à droite direct vers OB612 (4000 MNM) (ne pas tourner avant 3.1 NM DME BOV). Ensuite vers <u>OB702</u> puis suivre le SID. <i>Climb MAG 303°, at 800 turn right direct to OB612 (4000 MNM) (do not turn before 3.1 NM DME BOV). Then proceed to <u>OB702</u> and follow the SID.</i>	4000 ft AMSL	Voir/see SID DIKOL-RANUX-BAXIR-LANVI-BUBLI 1W