

Objet : AD - Aéroport de LFPM - Modifications AIP AD 2 relative aux procédures de départs et procédures d'arrivées conventionnelles LFPM, suite à l'arrêt d'exploitation du VOR PTV

En vigueur : Du 29 décembre 2022 au 6 septembre 2023

Lieu : FIR Paris – AD Melun-Villaroche LFPM

INTRODUCTION

L'arrêt de l'exploitation du VOR de PTV le 29/12/2022 remplacé par le point de cheminement (5LNC) OLZOM, a pour conséquence la suppression des procédures de départs conventionnels vers le Sud et d'arrivées conventionnelles, basées sur ce moyen. Des procédures d'exploitation sont mises en place afin de prendre en charge les avions au départ vers le sud, dans l'attente de la conception de nouvelles procédures de départs standard (SID) RNAV.

PROCEDURES SUPPRIMEES

SID PTV 4C/E, SID LUREN4C/E et STAR PTV 4A

NOUVELLES PROCEDURES DEPARTS : DESCRIPTION TEXTUELLE

Départs RWY 10/28 VERS OLZOM

- Départs vers OLZOM : Suivre SID TRO4C/E jusqu'à MLN puis prévoir guidage vers OLZOM.

En cas de perte de radiocommunication :

- o Afficher 7600
- o Respecter le dernier niveau assigné par l'ATC jusqu'à une distance de 28NM de MLN puis poursuivre le vol selon le PLN en vigueur

AUTRES DEPARTS RWY 10/28

AIP
FRANCE

SID 1a

AD 2 LFPM SID RWY10 CONV-INSTR 01

MELUN VILLAROCHE SID RWY 10

(Protégés pour / Protected for CAT A, B et C)

- **Départ initial** : Monter RM 103°, à 400 ft AAL, tourner à droite pour intercepter et suivre le RDL 330° MLN (RM 150°) vers MLN. Maintenir 2000 ft MAX jusqu'à 3 NM MLN puis monter à 3000 ft AMSL.
- **Pente** : 5.5% MNM jusqu'à 2000 ft AMSL. En cas d'impossibilité, en avertir le contrôle dès le 1er contact.
- **Départs omnidirectionnels** : Utilisables sur clairance particulière de l'APP. Monter dans l'axe jusqu'à 1000 ft (698 ft AAL) puis route directe en montée jusqu'à l'altitude de sécurité en route.
- **Initial departure**: Climb MAG 103°, at 400 ft AAL, turn right to intercept and follow RDL 330° MLN (MAG 150°) to MLN. Maintain 2000 ft MAX until 3 NM MLN then climb 3000 ft AMSL.
- **Gradient**: 5.5 % MNM to 2000 ft AMSL. If not possible, inform ATC at first contact.
- **Omnidirectional departures**: Can only be used with special clearance of APP. Climb straight ahead up to 1000 ft (698 ft AAL), then straight route climbing up to en route safety altitude.

SID	ITINÉRAIRES ROUTINGS	CLR MONTÉE INITIALE INITIAL CLIMB CLR
ARSIL 4E	A 3 NM MLN, vers 3000 ft AMSL A MLN, à gauche 082° MLN (RM 082°) A 16 NM MLN, vers FL 050. At 3 NM MLN, upwards 3000 ft AMSL At MLN, left 082° MLN (MAG 082°) At 16 NM MLN, upwards FL 050.	2000 ft AMSL
TRO 4E (TROYES)	A 3 NM MLN, vers 3000 ft AMSL A MLN, à gauche 141° MLN (RM 141°) pour intercepter et suivre le 265° de TRO (RM 085°) A 10 NM MLN, vers FL 050. At 3 NM MLN, upwards 3000 ft AMSL At MLN, left 141° MLN (MAG 141°) to intercept and follow 265° TRO (MAG 085°) At 10 NM MLN, upwards FL 050.	2000 ft AMSL
POLLY 4E Sortie vers CTX, NEV et vers MOU pour FL > 200 Exit inbound CTX, NEV and MOU for FL > 200	A 3 NM MLN, vers 3000 ft AMSL A MLN, à droite 183° MLN (RM 183°) A 10 NM MLN, vers FL 050. At 3 NM MLN, upwards 3000 ft AMSL At MLN, right 183° MLN (MAG 183°) At 10 NM MLN, upwards FL 050.	2000 ft AMSL

Panne de COM

- Afficher mode A3 code 7600
- En VMC: faire demi-tour pour atterrir sur l'aérodrome.
- En IMC: respecter l'itinéraire normalisé de départ et ses spécifications de montée, puis appliquer la réglementation nationale.

Radio failure

- Squawk mode A3 code 7600
- VMC: turn back to land on AD.
- IMC: apply SID and its climbing specifications, then apply national regulation.

AIP
FRANCE

AD 2 LFPM SID RWY28 CONV-INSTR 01

MELUN VILLAROCHE**SID RWY 28**

(Protégés CAT A, B et C)

← **Départ initial SID 4C** : Après décollage, virer à droite pour intercepter et suivre le RDL 330° MLN (RM 150°) vers MLN. Maintenir 2000 ft MAX jusqu'à 3 NM MLN puis monter à 3000 ft AMSL.

- **Pente** : 5.5% MNM jusqu'à 2000 ft. En cas d'impossibilité, en avertir le contrôleur dès le 1er contact.

- **Départs omnidirectionnels** : utilisables sur clairance particulière de l'APP. Monter dans l'axe jusqu'à 1000 ft (698 ft AAL) puis route directe en montée jusqu'à l'altitude de sécurité en route.

- **Initial departures SID 4C**: after TKOF, turn right to intercept and follow RDL 330° MLN (MAG 150°) to MLN. Maintain 2000 ft MAX up to 3 NM MLN then climb 3000 ft AMSL.

- **Gradient**: 5.5 % MNM to 2000 ft. If it's impossible, inform ATC from the first contact.

- **Omnidirectional departures**: can only be used with special clearance from APP. Climb straight ahead up to 1000 ft (698 ft AAL) then straight route climb in up to en route safety altitude.

SID	ITINÉRAIRES ROUTINGS	CLR MONTEE INITIALE INITIAL CLIMB CLR
← ARSIL 4C	A 3 NM MLN vers 3000 ft AMSL A MLN, à gauche 082° MLN (RM 082°) A 16 NM MLN, vers FL 050. At 3 NM MLN up to 3000 ft AMSL At MLN, left 082° MLN (MAG 082°) At 16 NM MLN, up to FL 050.	2000 ft AMSL
TRO 4C (TROYES)	A 3 NM MLN, vers 3000 ft AMSL A MLN, à gauche 141° MLN (RM 141°) Intercepter le 265° de TRO, RM 085° jusqu'à TRO A 10 NM MLN, vers FL 050. At 3 NM MLN, up to 3000 ft AMSL At MLN, left 141° MLN (MAG 141°) Intercept 265° TRO, then RM 085° up to TRO At 10 NM MLN, up to FL 050.	2000 ft AMSL

AIP
FRANCE

SID 2b

AD 2 LFPM SID RWY28 CONV-INSTR 02

MELUN VILLAROCHE**SID RWY 28**

(Protégés CAT A, B et C)

SID	ITINÉRAIRES ROUTINGS	CLR MONTÉE INITIALE INITIAL CLIMB CLR
← POLLY 4C Sortie vers CTX, NEV et vers MOU pour FL > 200 Exit inbound CTX, NEV and MOU for FL > 200	A 3 NM MLN, vers 3000 ft AMSL A MLN, à droite 183° MLN (RM 183°) A 10 NM MLN, vers FL 050. At 3 NM MLN, up to 3000 ft AMSL At MLN, right 183° MLN (MAG 183°) At 10 NM MLN, up to FL 050.	2000 ft AMSL

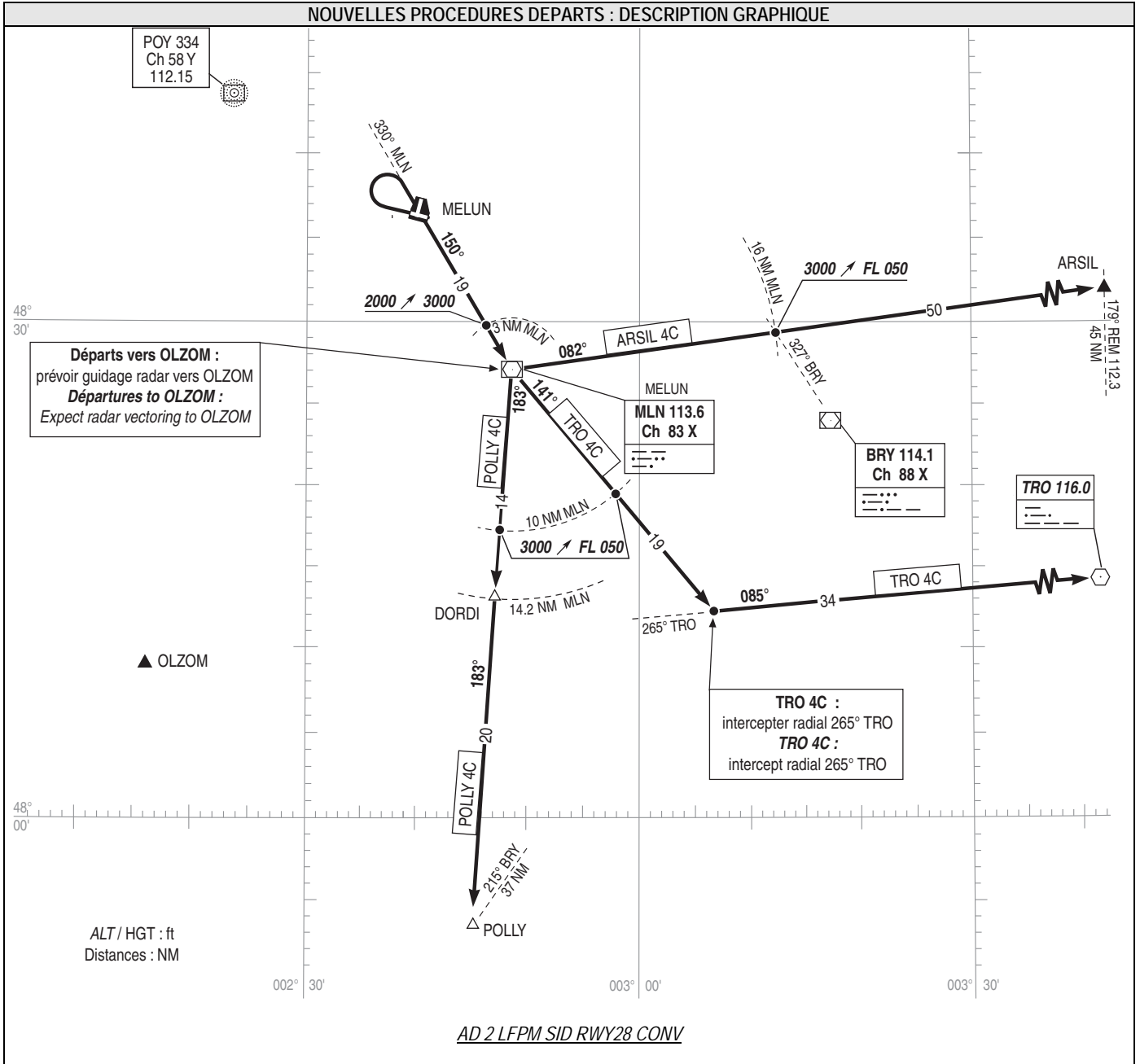
Panne de COM

- Afficher code 7600
- En VMC: faire demi-tour pour atterrir sur l'aérodrome.
- En IMC: respecter l'itinéraire normalisé de départ et ses spécifications de montée, puis appliquer la réglementation nationale.

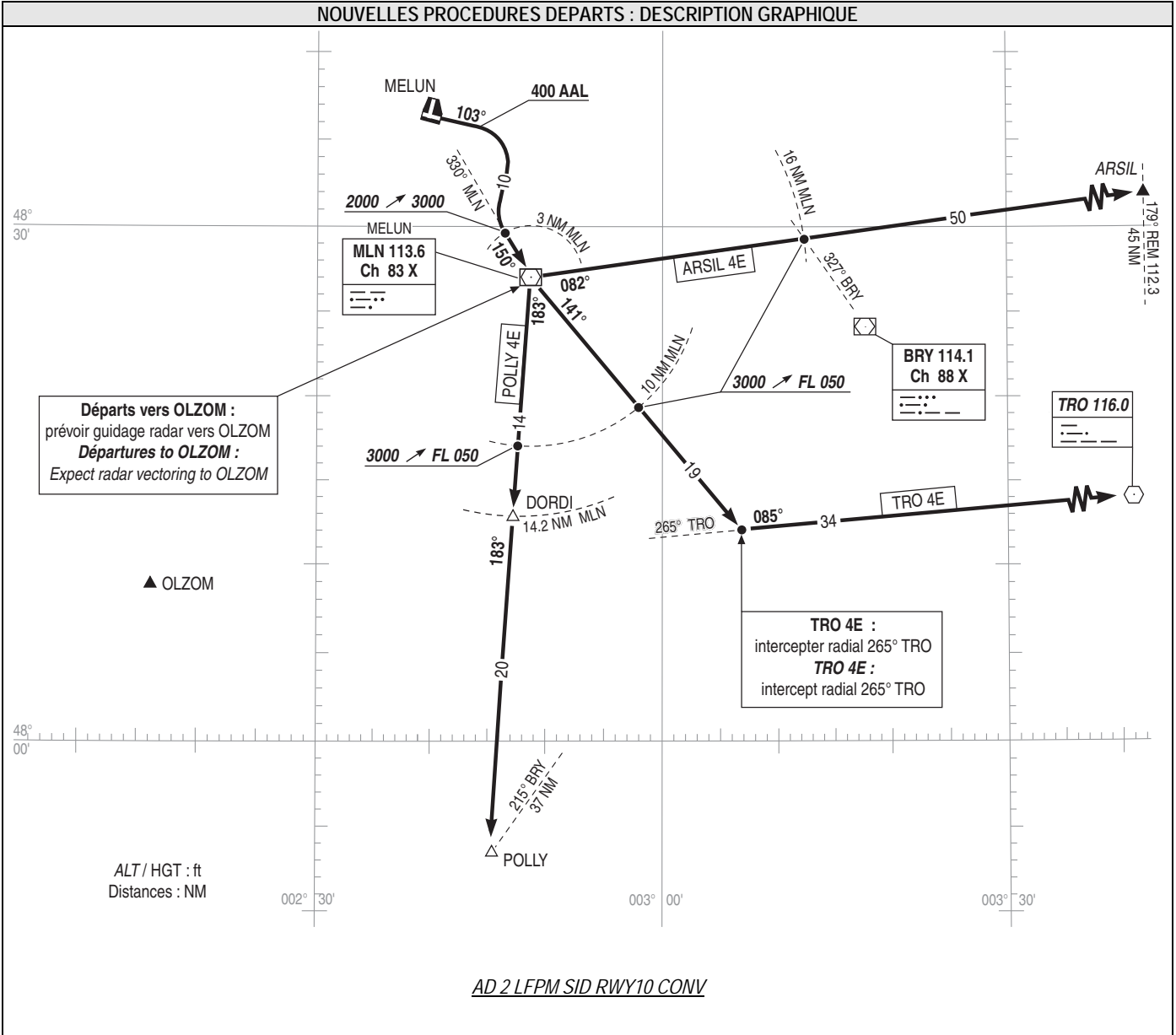
Radio failure

- Squawk code 7600
- VMC: turn back to land on AD.
- IMC: apply SID and its climbing specifications, then apply national regulation.

NOUVELLES PROCEDURES DEPARTS : DESCRIPTION GRAPHIQUE



NOUVELLES PROCEDURES DEPARTS : DESCRIPTION GRAPHIQUE



NOUVELLES PROCEDURES ARRIVEES : DESCRIPTION TEXTUELLE

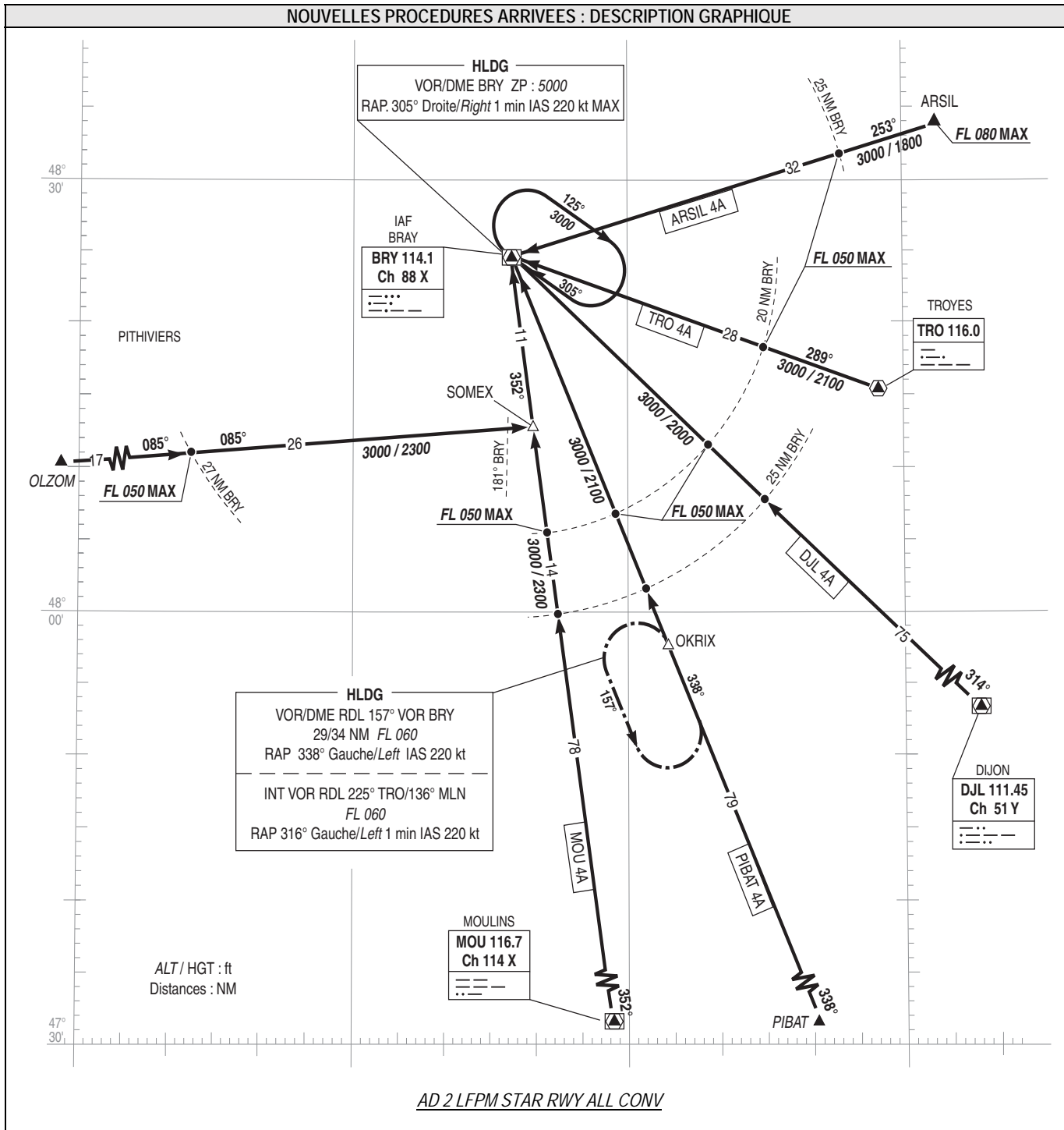
Arrivée via OLZOM

- A OLZOM intercepter et suivre le RDL 265° TRO, RM 085°, jusqu'au 181° BRY (repère de virage) puis poursuivre comme publié sur le RDL 171° BRY, RM 351° jusqu'à BRY.
- Les STAR MOU4A, PIBAT4A, TRO4A, DJL4A, ARSIL4A restent inchangées.

En cas de perte de radiocommunication :

- o Afficher 7600
- o Suivre ou rejoindre la STAR autorisée ou à défaut la plus proche
- o Se présenter à l'IAF au dernier niveau assigné pour lequel il y a un accusé de réception s'il est utilisable dans l'attente, à défaut au niveau le plus élevé de l'attente
- o Attendre à ce niveau jusqu'à la plus tardive des heures suivantes :
 - HAP
 - Heure d'arrivée dans l'attente plus 10min puis descendre dans le circuit d'attente jusqu'au niveau le plus bas
- o Quitter l'IAF à ce niveau pour entreprendre la procédure d'approche jusqu'à l'atterrissage

NOUVELLES PROCEDURES ARRIVEES : DESCRIPTION GRAPHIQUE



DATES ET HEURES D'ACTIVITÉ

Du 29 décembre 2022 au 6 septembre 2023, 7j/7

INFORMATION DES USAGERS

Melun ATIS : 128.180MHz
 Melun TWR : 121.100MHz
 Seine APP : 118.050MHz

GESTIONNAIRE

Les Services de la Navigation Aérienne en Région Parisienne (SNA-RP)

SERVICES RENDUS

Les services de contrôle, d'information de vol et d'alerte sont rendus par Melun TWR.

ORGANISME A CONTACTER

Melun TWR

AIP
FRANCE

AD 2 LFPM DATA 01

DATA

MELUN VILLAROCHE

POINTS / REPERES ESSENTIELS DES PROCEDURES

Waypoints / Procedures main fixes

Identification	Coordonnées	Coordonnées	RNAV	CONV	SID STAR	IAC
BRY		REF ENR 4.1	X	X	X	X
→ DJL		REF ENR 4.1		X	X	
MLN		REF AD 2 LFPM.19	X	X	X	X
→ MOU		REF ENR 4.1		X	X	
→ OLZOM		REF ENR 4.4	X			
→ TRO		REF ENR 4.1		X	X	
→ ARSIL		REF ENR 4.4		X	X	
→ DORDI		REF ENR 4.4		X	X	
→ LUREN		REF ENR 4.4		X	X	
→ NERIN		REF ENR 4.4	X			X
→ NIMLA		REF ENR 4.4	X			X
→ OKRIK		REF ENR 4.4		X	X	
→ PIBAT		REF ENR 4.4		X	X	
→ POLLY		REF ENR 4.4		X	X	
→ SOMEX		REF ENR 4.4		X	X	
→ VALNU		REF ENR 4.4		X	X	
→ VANEX		REF ENR 4.4	X			X
PM500	48°30'24.0" N	002°53'54.9" E	X			X
PM501	48°31'58.6" N	003°05'28.0" E	X			X
PM520	48°37'32.8" N	002°32'29.9" E	X			X
PM522	48°31'47.6" N	002°32'52.2" E	X			X
PM524	48°24'29.5" N	003°04'07.7" E	X			X
IPM28	48°34'13.8" N	002°53'16.5" E	X			X
FPM28	48°34'56.2" N	002°48'53.0" E	X			X
RW28	48°36'09.03" N	002°41'17.54" E	X			X