

# APPROCHE A VUE

## Visual approach

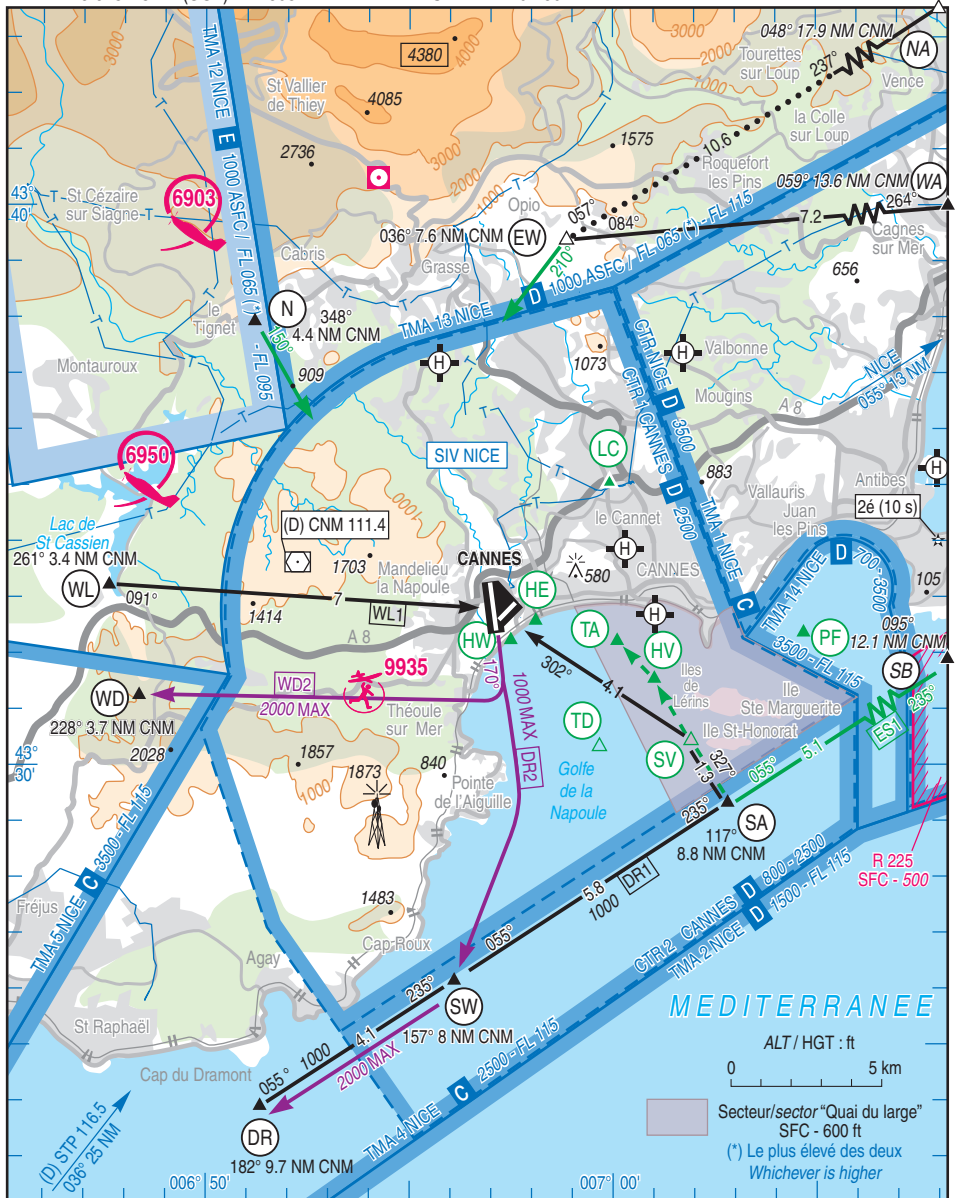
Ouvert à la CAP  
Public air traffic  
19 MAR 2026

# CANNES MANDELIEU

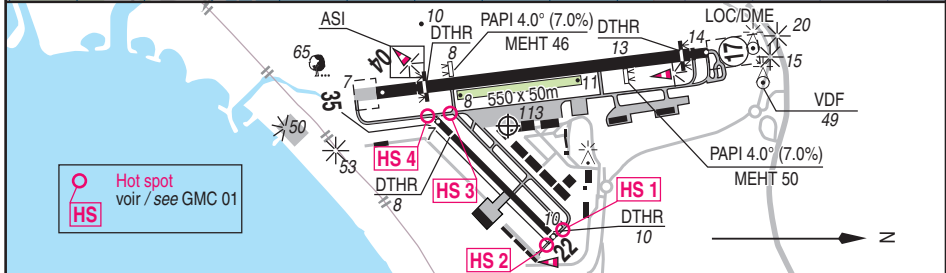
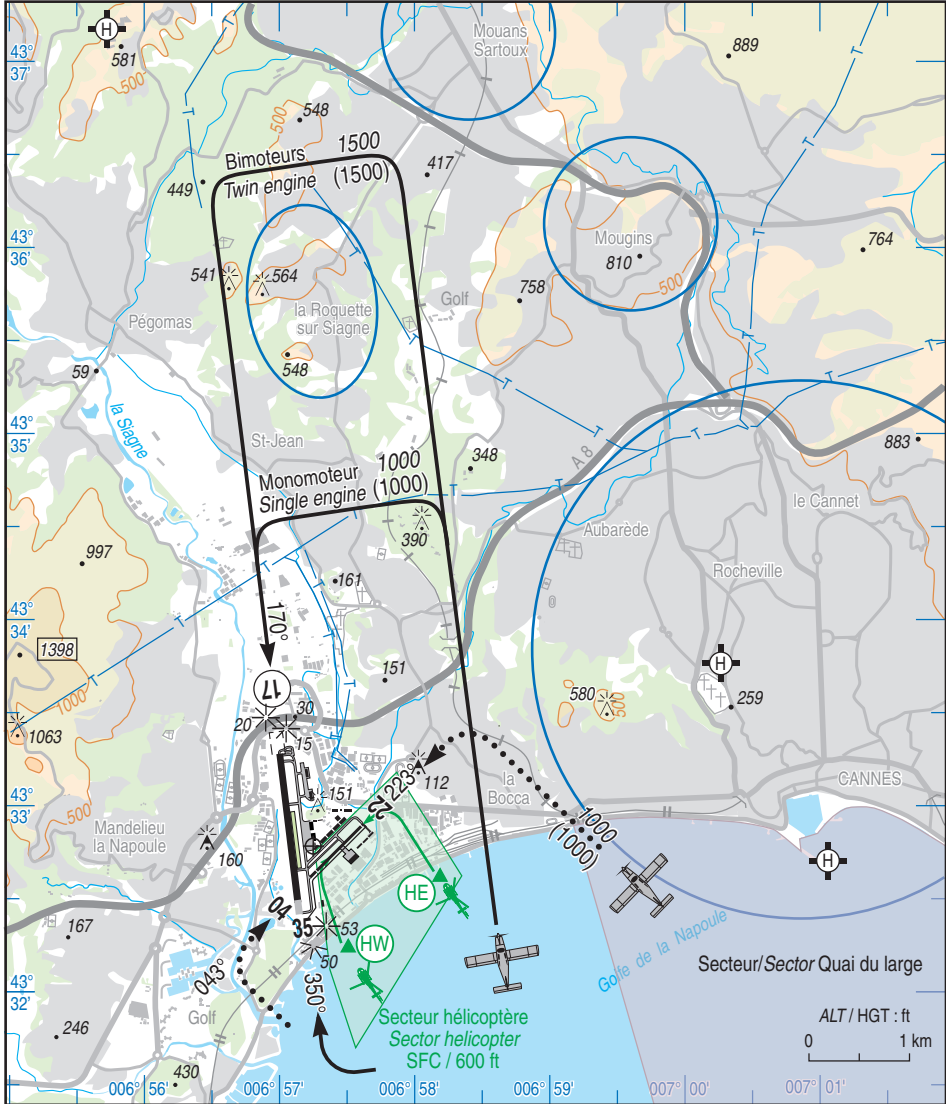
## AD 2 LFMD APP 01

	<b>ALT AD : 14 (1 hPa)</b> LAT : 43 32 47 N LONG : 006 57 15 E	<b>LFMD</b> VAR : 2°E (2020)
---	--	---------------------------------

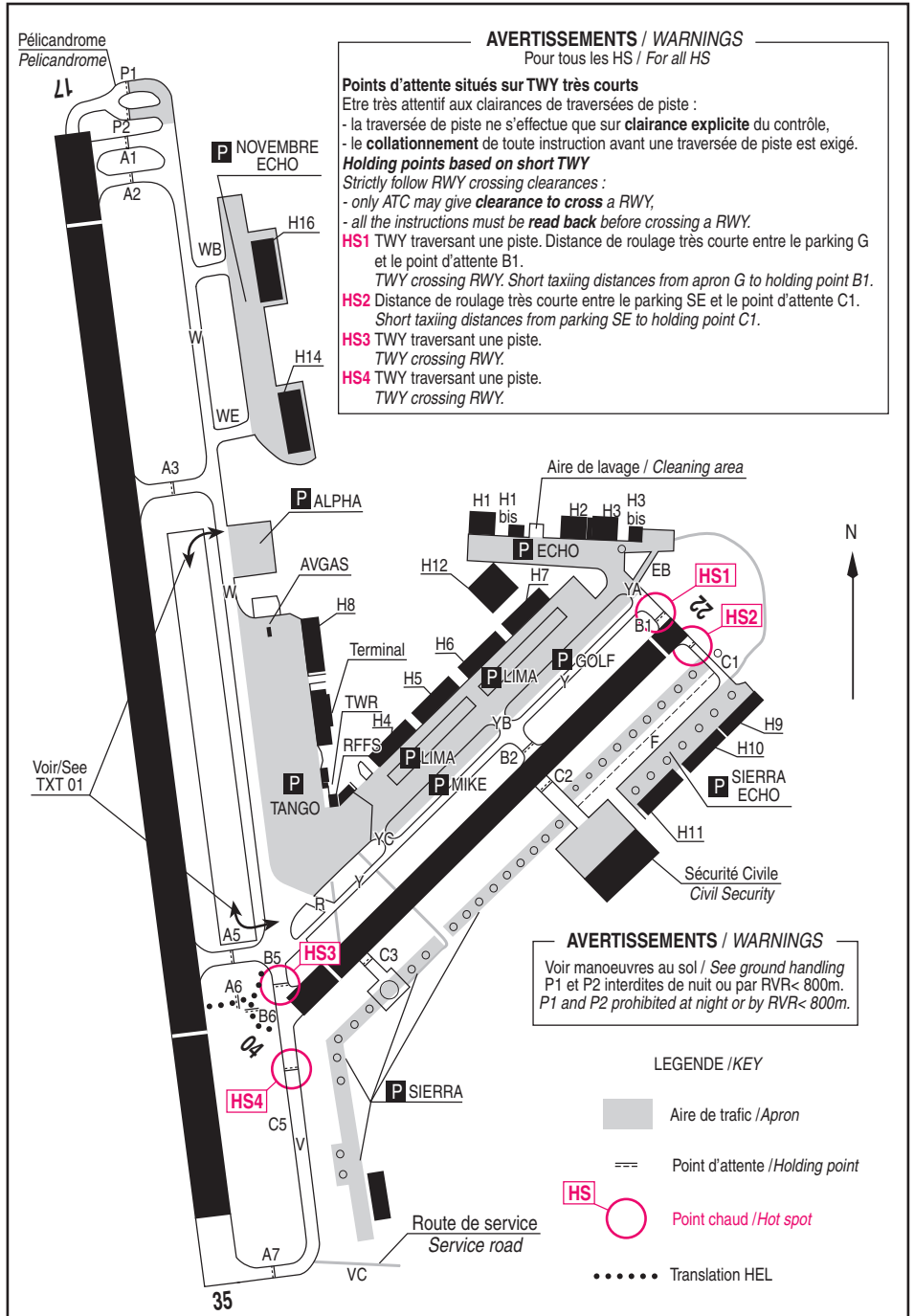
ATIS : 130.480 ☎ 04 92 19 94 92  
 APP : NICE Approche/Approach 120.655 (1)  
 (1) au dessus de 2500 ft sur instruction ATC seulement / above 2500 ft, on ATC instruction only.  
 TWR : 118.625 - GND (SOL) 121.805      LERINSTWR : 120.780  
 VDF  
 LOC/DME 110.35



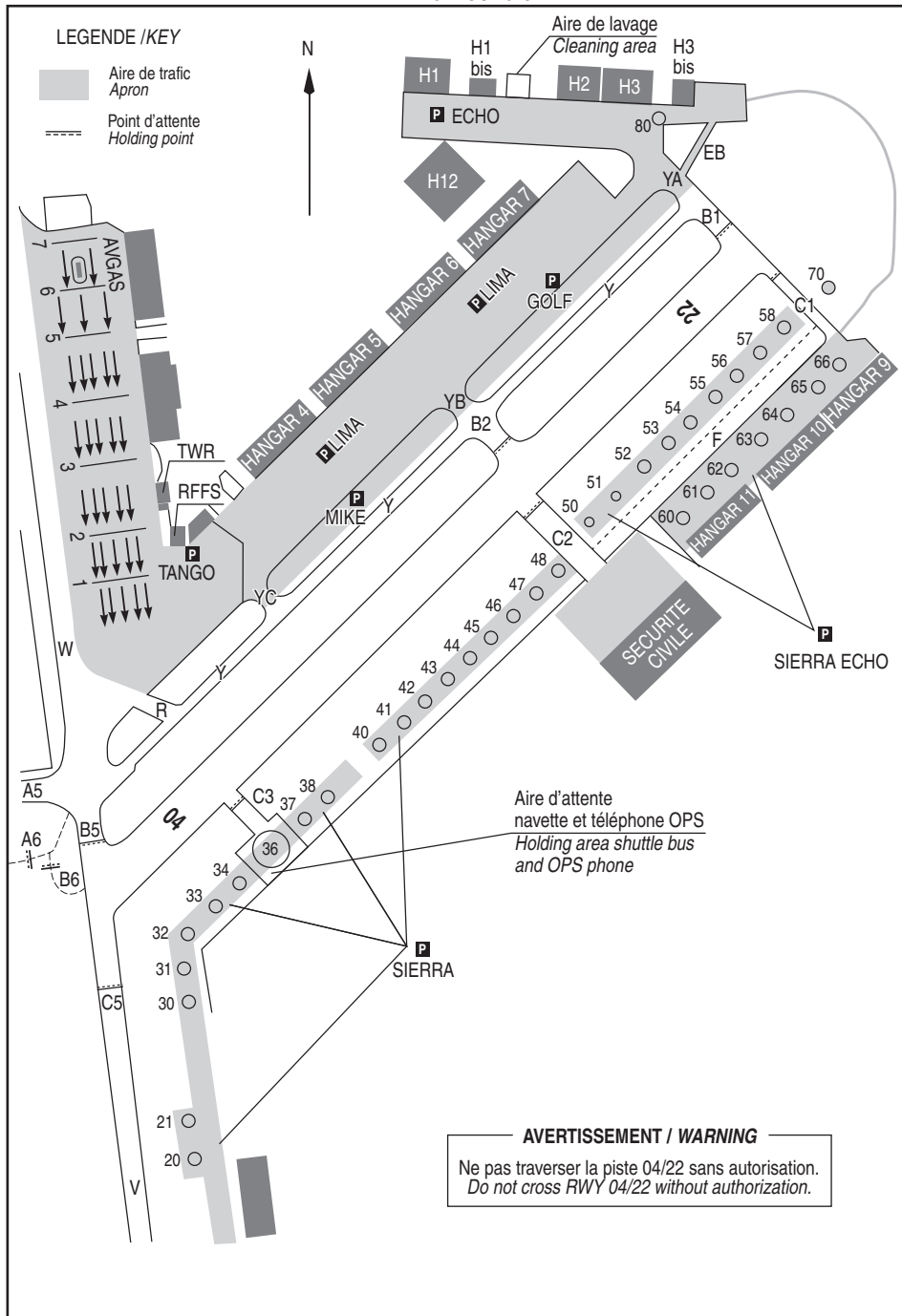
19 MAR 2026



07 AUG 2025



07 AUG 2025



## CANNES MANDELIEU

Distances déclarées / Declared distances							
RWY	QFU	Dimensions dimension	Nature Surface	Résistance Strength	TODA	ASDA	LDA
17	170	1540 x 45	Revêtue Paved	26 F/A/W/T	1600	1540	1420
	35				350	1740	1540
04	043	760 x 18	Revêtue Paved	5.7 t (1)	760	760	660
	22				223	760	760
17L	170	550 x 50	Non Revêtue Unpaved		550	550	550
	35R				350	550	550
<b>Aides lumineuses :</b> RWY 17/35, DTHR 17/35 : HI ATTENTION : franchissement des obstacles non assuré par le PAPI RWY 17 au-delà de 6 NM du seuil de piste.				<b>Lighting aids :</b> RWY 17/35, DTHR 17/35 : LIH CAUTION : clearing of obstacles not ensured by PAPI RWY 17 beyond 6 NM from RWY threshold.			

(1) Pression maximale admissible des pneus : train principal 98 PSI, roulette de nez 125 PSI.

(1) Maximum permissible tyres pressure : main gear 98 PSI, nose wheel 125 PSI.

## Consignes particulières / Special instructions

## Conditions d'utilisation de l'AD

Sauf cas d'urgence susceptible de mettre en jeu la sécurité des ACFT, AD réservé aux besoins de l'aviation générale et spécialement de tourisme, interdit :

- aux ACFT assurant des transports commerciaux réguliers.
- aux ACFT équipés de turboréacteurs, dont la MTOW excède 35 t.
- aux ACFT équipés de turbopropulseurs, dont la MTOW excède 22 t.
- aux ACFT relevant du chapitre 2 et aux ACFT turboréacteurs relevant du chapitre 3, de l'annexe 16 de la Convention de l'aviation Civile Internationale, volume 1, deuxième partie intitulée "Protection de l'environnement (volume I et II)\* avec une marge cumulée inférieure à 13 EPNdB (Effective Perceived Noise deciBel).

- aux ACFT non munis de radio
- aux planeurs
- aux ULM

HEL : voir AD 3 LFMD

## RWY 04/22 :

Utilisable de jour uniquement, en présence ATS.

Dédiée principalement au trafic hélico, trafic avion uniquement sur clairance du contrôle.

Interdite aux ACFT dont l'une au moins des conditions ci-dessous est remplie :

- envergure > 15 m
- largeur hors tout du train principal > 4,5 m
- distance de référence au décollage > 800 m.

## AD operating conditions

Except for emergency cases liable to affect ACFT safety, AD reserved for general aviation operations or tourism in particular, prohibited to :

- ACFT providing commercial scheduled air transport.
- ACFT equipped with turbojet engines, whose MTOW exceeds 35 t.
- ACFT equipped with turbopropellers, whose MTOW exceeds 22 t.
- ACFT concerned by chapter 2 and turbojet-engined ACFT concerned by ICAO Annex 16, chapter 3, part 2, entitled "Environmental protection (volumes I and II)\* with a cumulated margin lower than 13 EPNdB (Effective Perceived Noise deciBel).

- non radio equipped ACFT
- gliders
- microlights

HEL : see AD 3 LFMD

## RWY 04/22 :

For use in the daytime only, when ATS are present.

Dedicated mainly to helicopter traffic, plane traffic only with ATC clearance.

Prohibited to ACFT whose one the following conditions is applicable :

- wingspan > 15 m
- main gear overall width > 4,5 m
- TKOF reference distance > 800 m.

## CANNES MANDELIEU

### RWY non revêtue 17/35 :

Utilisable uniquement sur clearance du contrôle.  
Inutilisable après pluie.

L'alignement et le dégagement s'effectuent en fin de bande, latéralement, en provenance de et vers le TWY W (voir GMC 01).

### Absence ATS :

- terrain fermé de nuit,
- de jour : A/A en français uniquement dans la circulation d'aérodrome.

### **Dangers à la navigation aérienne**

AD susceptible d'être envahi en quelques minutes par la brume de mer.

LDG difficiles par vents forts de NW (Mistral). Fortes turbulences causées par cisaillements de vent et rotor sur AD.

Risque de confusion entre l'aérodrome de CANNES-MANDELIEU et l'ancien aérodrome de FREJUS qui est fermé.

Présence de massifs d'arbres au Sud, au Nord et à l'Ouest RWY 17/35.

### **OBSTACLES (ARBRES) PERCANT LES SURFACES DE DEGAGEMENT SUIVANTES :**

#### 1/ Trouée d'atterrissage piste 35 revêtue

OBST 1 : RDL 193°/823 m ARP ALT top 18,9 m

OBST 2 : RDL 194°/836 m ARP ALT top 18,7 m

OBST 3 : RDL 193°/841 m ARP ALT top 20,1 m

OBST 4 : RDL 191°/842 m ARP ALT top 19,8 m

OBST 5 : RDL 193°/854 m ARP ALT top 19,5 m

OBST 6 : RDL 193°/867 m ARP ALT top 19,2 m

OBST 7 : RDL 191°/901 m ARP ALT top 21,7 m

#### 2/ Trouée de décollage piste 17 revêtue zone sud

OBST 1 : RDL 194°/758 m ARP ALT top 7.2 m

OBST 2 : RDL 195°/739 m ARP ALT top 13 m

OBST 3 : RDL 195°/834 m ARP ALT top 19 m

OBST 4 : RDL 194°/861 m ARP ALT top 20 m (N° 65)

#### 3/ Surface latérale piste 17/35 revêtue partie ouest

OBST 1 : RDL 199°/722 m ARP top 9,4 m

OBST 2 : RDL 242°/471 m ARP ALT top 28,8 m

OBST 3 : RDL 275°/381 m ARP ALT top 21 m

OBST 4 : RDL 291°/403 m ARP ALT top 24,5 m

AEM (N° 9935) : 43°31'17"N , 006°53'55"E  
350 ft ASFC - SR-SS, selon protocole.

### **Procédures et consignes particulières**

Avions au départ RWY 17/35 :

L'utilisation des bretelles intermédiaires A3 et A5 est interdite.

QFU 170° préférentiel cause LDA et environnement.

Roulage interdit hors piste et TWY.

### Grass RWY 17/35 :

Usable only with ATC clearance.

Unusable after rain.

Line-up and clearing shall be performed at the end of strip, laterally, from and to TWY W (see GMC 01).

### Outside ATS SKED :

- aerodrome is closed during night time,

- daytime, A/A in French only for the aerodrome traffic.

### **Air navigation hazards**

AD likely to be covered by sea haze in a few minutes.

LDG are difficult with severe winds from NW (Mistral). Severe turbulences due to down-draughts and rotors on AD.

Mix-up risk with AD CANNES-MANDELIEU and old AD FREJUS which is closed.

Presence of groups of trees in the South, in the North and in the West of RWY 17/35.

### **OBSTACLES (TREES) PENETRATING THE FOLLOWING CLEARING SURFACES :**

#### 1/ LDG funnel paved RWY 35

OBST 1 : RDL 193°/823 m ARP ALT top 18.9 m

OBST 2 : RDL 194°/836 m ARP ALT top 18.7 m

OBST 3 : RDL 193°/841 m ARP ALT top 20.1 m

OBST 4 : RDL 191°/842 m ARP ALT top 19.8 m

OBST 5 : RDL 193°/854 m ARP ALT top 19.5 m

OBST 6 : RDL 193°/867 m ARP ALT top 19.2 m

OBST 7 : RDL 191°/901 m ARP ALT top 21.7 m

#### 2/ TKOF funnel South area of paved RWY 17

OBST 1 : RDL 194°/758 m ARP ALT top 7.2 m

OBST 2 : RDL 195°/739 m ARP ALT top 13 m

OBST 3 : RDL 195°/834 m ARP ALT top 19 m

OBST 4 : RDL 194°/861 m ARP ALT top 20 m (N° 65)

#### 3/ Lateral surface West part of paved RWY 17/35

OBST 1 : RDL 199°/722 m ARP ALT top 9.4 m

OBST 2 : RDL 242°/471 m ARP ALT top 28.8 m

OBST 3 : RDL 275°/381 m ARP ALT top 21 m

OBST 4 : RDL 291°/403 m ARP ALT top 24.5 m

AEM (NR 9935) : 43°31'17"N , 006°53'55"E  
350 ft ASFC - SR-SS, as per protocol.

### **Procedures and special instructions**

ACFT departure RWY 17/35 :

The use of A3 and A5 turn-offs is prohibited.

Preferred QFU 170° , due to LDA and environment.

Taxiing prohibited except on RWY and TWY.

## CANNES MANDELIEU

← Aire ALPHA réservée aux ACFT à piston ou turbopropulseurs dont l'envergure n'excède pas 8,61 m.

← Aire MIKE et GOLF réservées aux ACFT à piston ou turbopropulseurs dont l'envergure n'excède pas 12 m et la longueur n'excède pas 10,46 m avec stationnement impératif à l'intérieur des emplacements matérialisés par les balises coniques blanches et jaunes.

← Aire ECHO et LIMA : limité aux ACFT à piston et turbopropulseurs dont l'envergure n'excède pas 15 m.  
Autres aéronefs code A : tractage obligatoire depuis/vers le parking TANGO.

← Aire TANGO, ligne 7 : accès aux pompes AVGAS limité aux ACFT à voilure fixe dont l'envergure n'excède pas 15 m et la longueur 11,70 m.

Déplacement et facturation possibles en cas de mauvais stationnement sur les parkings.

Dès l'avitaillement terminé, mise en route et contacter le sol pour intentions.

Utilisation PAPI RWY 35 obligatoire pour tout trafic.  
En dehors des horaires de service du contrôle PAPI RWY 35 indisponible.

Dans la CTR, allumer les phares d'atterrissage et maintenir  $IAS \leq 160$  kt.

Survол EW : altitude recommandée 2500 ft minimum.

Dans la CTR, tractage de banderoles soumis à accord préalable avec le Service de Navigation Aérienne "SNA" de LFMD.

Attention : un marquage spécifique de sûreté est apposé à l'Est de TANGO EXTENSION (voir GMC 01).

Procédures moindre bruit :

1. RWY 17/35 : Circuit de piste multimoteurs à 1500 ft, et maintenir 1500 ft jusqu'à l'interception de l'axe de la finale.

2. Sauf cas d'urgence, ne pas utiliser les inverseurs de poussée.

3. En circuit de piste, selon les conditions opérationnelles du moment, adopter la configuration et le régime correspondant au moindre bruit.

4. Après TKOF RWY 17, ne pas virer avant :

- 800 ft à droite,

- 600 ft à gauche.

*ALPHA apron reserved for piston or turboprop ACFT whose wingspan does not exceed 8.61 m.*

*MIKE and GOLF aprons reserved for piston or turboprop ACFT whose wingspan does not exceed 12 m and length does not exceed 10.46 m with mandatory parking inside markings of white and yellow cone beacons.*

*ECHO and LIMA apron limited to piston or turboprop ACFT whose wingspan does not exceed 15 m.*

*Other code A ACFT : towing mandatory from/to Tango apron.*

*TANGO apron, line 7 : access to AVGAS pump limited to fixed-wing ACFT with wingspan less or equal to 15 m and length less or equal to 11.70 m.*

*Removal and billing possible in case of wrong position on parking stand.*

*As soon as refueling finished, start up and contact GND for intentions.*

*Use of PAPI RWY 35 mandatory for any traffic. Outside ATS SKED, PAPI RWY 35 unavailable.*

*Within CTR switch on landing lights and maintain  $IAS \leq 160$  kt.*

*EW overfly : prescribed altitude 2500 ft minimum.*

*Towing of banners within Cannes CTR subject to prior authorization from Cannes AD Air Navigation Service "SNA".*

*Caution : a specific security mark is applied to the East of EXTENSION TANGO (see GMC 01).*

*Noise abatement procedures :*

*1. RWY 17/35 : Multi-engined ACFT must perform traffic pattern at 1500 ft and maintain 1500 ft until the interception of RWY axis.*

*2. Except for emergency, reverse prohibited.*

*3. In RWY circuit, according to operational conditions, comply with configuration and rate available for low noise procedure.*

*4. After TKOF RWY 17, do not turn before :*

*- 800 ft climbing to the right,*

*- 600 ft climbing to the left.*

## CANNES MANDELIEU

### 5. Piste 04/22 :

- La zone d'essais moteurs pour les jets et les turbopropulseurs se situe sur la piste 04/22 ou le TWY VICTOR.

- Tourner dès que possible vers la mer.

- Circuits uniquement sur la mer.

Zone fortement urbanisée : respect impératif des itinéraires et des zones urbaines indiquées par des « ronds bleus ».

Application des procédures de pilotage et de configuration d'approche moindre bruit.

- Etape de base RWY 22 à l'Ouest de la voie ferrée Cannes-Grasse.

### Restrictions des tours de piste - Définitions :

• "Aéronef basé sur l'aérodrome" : aéronef dont la base principale d'exploitation a été déclarée comme étant l'aérodrome de Cannes Mandelieu, à l'autorité de surveillance ou au gestionnaire d'aérodrome.

• "Avion léger" : avion équipé d'un ou plusieurs moteurs à piston, dont la masse maximale au décollage est inférieure ou égale à 8 618 kg. Il s'agit :

- soit d'un avion muni d'un certificat de navigabilité ou d'un certificat de navigabilité restreint au sens du règlement (UE) n° 748/2012, annexe I, partie 21, section B ;

- soit d'un avion muni d'un certificat de navigabilité, d'un certificat de navigabilité spécial ou d'un certificat de navigabilité restreint d'aéronef sans responsable de navigabilité de type au sens de l'arrêté du 28 août 1978.

• « Tour de piste » : circuit d'aérodrome commençant par le décollage, faisant le tour en vue de l'aérodrome et se terminant par l'atterrissage.

• « Tours de piste à basse hauteur » : tours de piste exécutés entre 150 mètres et la hauteur du tour de piste standard et dont la trajectoire suivie est celle d'un circuit court afin de ne pas s'éloigner de la piste.

• La classification des avions en catégorie s'entend de celle fixée par l'arrêté du 17 juillet 2024 portant classification des avions légers selon leur indice de performance sonore (CALIPSO).

### Généralités :

Les conditions d'exécution des tours de piste des avions légers sur l'aérodrome de Cannes Mandelieu sont les suivantes (ces restrictions ne sont pas applicables à l'aviation électrique) :

← • Les tours de piste sont autorisés seulement entre 0800 et 1900 (ETE : - 1 HR) pendant les HOR ATS.

← • Les tours de piste basse hauteur ne sont autorisés qu'en piste 17/35 et en dehors de toute activité hélicoptère en piste 04/22. Ils sont réservés à la formation et à l'entraînement avec instructeur à bord.

• Les tours de piste sont limités à 5 consécutifs maximum, dont 3 au maximum à basse hauteur pour les avions basés classés dans la catégorie A+, A ou B.

### 5. RWY 04/22 :

- Engine run-up area for turbojets and turbopropellers is located on RWY 04/22 or VICTOR TWY.

- Turn as soon as possible towards the sea.

- Circuits only above the sea.

Densely populated area : strictly comply with routes and avoidance of urban areas highlighted with "blue circles".

Apply noise abatement approach procedures.

- Base leg RWY 22 at the West of the railway Cannes-Grasse.

### Circling limitations - Definitions :

• "Aircraft based on the aerodrome" : aircraft whose main operating base has been declared to be Cannes Mandelieu aerodrome, to the surveillance authority or the aerodrome manager.

• "Light aircraft" : aircraft equipped with one or several piston engines, the maximum take-off weight is lower than or equal to 8 618 kg. They are :

- either aircraft having an airworthiness certificate or restricted airworthiness certificate under regulation (EU) no. 748/2012, annex I, part 21, section B ;

- or aircraft having an airworthiness certificate, a special airworthiness certificate or a restricted airworthiness certificate for aircraft with no type airworthiness manager under order dated 28 August 1978.

• "Circling" : aerodrome traffic pattern starting by take-off, circling around the airfield in VFR conditions and ending by landing.

• "Low-altitude circuits" are circlings performed between 150 meters and the standard circuit height, following a short pattern to remain close to the runway.

• The classification of aircraft into categories is set by the decree of July 17, 2024 classifying light aircraft according to their noise performance index (CALIPSO).

### General :

The circling performance conditions for light aircraft on Cannes Mandelieu aerodrome are as follows (these restrictions do not apply to electric aviation) :

• Circling is authorized only between 0800 and 1900 (SUMMER : - 1 HR) during ATS SKED.

• Low-altitude circling are authorized only on RWY 17/35 and outside any helicopter activity on runway 04/22. They are reserved for initial and practical training with an instructor onboard.

• Circling is limited to 5 consecutive patterns, including 3 low altitude patterns maximum for based aircraft classified in categories A+, A or B.

## CANNES MANDELIEU

• Les tours de piste sont limités à 3 consécutifs maximum, dont 2 au maximum à basse hauteur pour les avions basés classés dans la catégorie C .

• Les tours de piste sont limités à 2 consécutifs maximum et les tours de piste basse hauteur sont interdits pour les avions basés classés dans la catégorie D ou non classés.

• Pour les avions légers non basés, les tours de piste sont interdits dans les cas suivants :

- Les samedis, dimanches et jours fériés ;
- Lorsque l'avion est classé dans la catégorie C ou D, ou non classé ;
- Lorsqu'ils sont exécutés à basse hauteur.

Les tours de piste sont limités à 2 consécutifs dans les autres cas.

← Du 1er juin au 15 septembre :

← • Les tours de piste sont interdits pour les aéronefs non basés.

← • Les samedis, dimanches et jours fériés :

- Les tours de pistes sont interdits aux avions classés C ou D, ou non classés.
- Les tours de pistes sont interdits entre 1000 et 1300.

• *Circling is limited to 3 consecutive patterns, including 2 low altitude patterns maximum for based aircraft classified in category C.*

• *Circling is limited to 2 consecutive patterns and low-altitude circling is prohibited for based aircraft classified in category D or unclassified.*

• *For non-based light aircraft, circling is prohibited :*

- *On Saturdays, Sundays, and public holidays ;*
- *If the aircraft is classified in category C or D, or unclassified ;*
- *If performed at low altitude.*

*In other cases, circling is limited to 2 consecutive patterns.*

*From 1st June to 15th September :*

• *Circling is prohibited for non-based aircraft.*

• *On Saturdays, Sundays and public holidays :*

- *Circling is prohibited for ACFT classified in categories C or D, or unclassified.*
- *Circling is prohibited between 1000 and 1300.*

## CANNES MANDELIEU

### Positions des points de report Avion et HEL

### Position of ACFT and HEL report

Points	Coordonnées <i>Coordinates</i>	Noms <i>Names</i>
EW	43° 39' 36" N - 006° 58' 48" E	Golf au Sud du village d'Opio / <i>Golf South Opio</i>
N	43° 37' 58" N - 006° 51' 11" E	Stade Le Tignet / <i>Stadium "Le Tignet"</i>
NA	43° 45' 00" N - 007° 11' 20" E	Sur le Var, Barrage Nord du centre commercial <i>Dam on Var North of shopping center</i>
SA	43° 29' 20" N - 007° 02' 49" E	1 NM au Sud de l'île Saint Honorat <i>1 NM South of St Honorat island</i>
SB	43° 32' 07" N - 007° 08' 42" E	1 NM au Sud du Cap Gros / <i>1 NM South of Cap Gros</i>
SW	43° 26' 09" N - 006° 56' 06" E	1 NM Sud-Est Cap Roux / <i>1 NM South East Cap Roux</i>
DR	43° 23' 54" N - 006° 51' 20" E	0.8 NM Sud du Phare du Cap du Dramont <i>0.8 NM South of Cap du Dramont lighthouse</i>
WA	43° 40' 01" N - 007° 08' 44" E	Château de Cagnes-sur-Mer / <i>Cagnes-Sur-Mer castle</i>
WL	43° 33' 14" N - 006° 47' 38" E	Pointe Sud du lac de St Cassien / <i>South of St Cassien lake</i>
WD	43° 31' 16" N - 006° 48' 24" E	Stade du Planestel au Sud de l'autoroute A8 <i>Planestel Stadium South of motorway A8</i>
LC	43° 35' 09" N - 006° 59' 52" E	Intersection entre l'avenue du maréchal Juin et l'autoroute A8 <i>Interception of marechal Juin avenue and highway A8.</i>
HE	43°32'39" N - 006°58'13" E	Digue rocheuse à l'Est de la double jetée au S/O de la gare de triage de Cannes-La Bocca et au S/E du bâtiment au toit jaune. <i>Rocky dike East of double pier in the SW of marshalling yard of Cannes-La Bocca and S/E of the building with the yellow roof.</i>
HV	43° 31' 32" N - 007° 01' 00" E	Ouest Phare du Batéguier (île Sainte-Marguerite) <i>West of the lighthouse at Batéguier (Ste Marguerite island)</i>
HW	43° 32' 16" N - 006° 57' 31" E	Jetée longue à l'Est du port abri du Béal <i>Long pier East of Béal shelter harbor.</i>
SV	43°30'27"N - 007°01'54" E	Travers Ouest de l'île Saint-Honorat <i>West abeam St Honorat island</i>
PF	43°32'22"N - 007°04'40" E	Phare de la Fourmigue (Baie de Golfe-Juan) <i>Fourmigue light house (Golf-Juan Bay).</i>
TA	43°32'12"N - 007°00'06" E	Entre le Sud des rochers rouges et HV <i>Between South of red rocks and HV.</i>
TD	43°30'20"N - 006°59'40" E	Ouest de SV et Sud de TA/ <i>West of SV and South of TA.</i>

## CANNES MANDELIEU

### Arrivées

Arrivée WL1 : Arrivée WL à 2500 ft AMSL PREF, WL clearance limite, sur instruction du CTL vers la verticale TWR, à 2 NM de la verticale, descendre vers 1500 ft. Bien passer au Nord de l'autoroute.

Arrivée DR1 : DR clearance limite puis sur instruction CANNES TWR route vers SW-SA 1000 ft.

#### Arrivées en provenance de la Corse :

LERMA (R 160 VOR CNM) --> SW (1000 ft AMSL).

Sur clearance du contrôle uniquement : MERLU ---> SA MAX 2000 ft AMSL de nuit, 1000 ft AMSL de jour.

### Incoming Flights

ARR via WL1 : ARR WL at PREF ALT 2500 ft AMSL, clearance limit then, on ATC instruction to the overhead TWR, 2 NM before TWR, descend to 1500 ft. Pass to the North of the highway.

ARR via DR1 : Clearance only until DR, then with CANNES TWR instruction route to SW-SA 1000 ft.

#### Arrival from Corsica :

LERMA (R 160 VOR CNM) --> SW (1000 ft AMSL).

With ATC clearance only : MERLU ---> SA MAX 2000 ft AMSL by night, 1000 ft AMSL by day.

### ALT préférentielles / Preferred altitudes

Point	ARR	DEP
N	2500 ft	2000 ft
EW	3000 ft	2500 ft
SW	1000 ft	1000 ft
WD	-	2000 ft
WL	2500 ft	-

### Départs

Départ WD2 : après TKOF RWY 17, monter dans l'axe jusqu'à 800 ft.

A 800 ft, tourner à droite sur la mer pour rejoindre la trajectoire WD2 par le viaduc de Théoule en poursuivant la montée à 2000 ft maximum vers WD.

Après TKOF RWY 22, virage à gauche dès que possible pour rejoindre l'axe RWY 17 puis l'itinéraire WD2.

Départ DR2 : après TKOF RWY 17, monter dans l'axe et rejoindre l'itinéraire DR2 1000 ft maximum jusqu'à SW puis monter jusqu'à 2000 ft maximum vers DR.

Après TKOF RWY 22, virage à gauche dès que possible pour rejoindre l'axe RWY 17 puis l'itinéraire DR2.

#### Départ vers la Corse

SW (1000 ft AMSL) --> LERMA.

Sur clearance du contrôle uniquement : SA ---> MERLU MAX 2000 ft AMSL de nuit, 1000 ft AMSL de jour.

### VFR Spécial

Cheminement arrivées et départs :

(sauf clearance contraire du contrôle)

DR <--> LFMD, 1000 ft MAX, suivre la côte.

### VFR de nuit

- Piste 35 seule utilisable à l'atterrissage.

- Circuit de piste à 1500 ft pour tout ACFT.

- 1er virage à 1000 ft minimum en montée, en évitant le survol du village de La Roquette sur Siagne.

Attention des restrictions peuvent être mises en place en cas de panne de certains balisages d'obstacles.

### Outgoing flights

DEP via WD2 : after TKOF RWY 17, climb on axis up to 800 ft.

At 800 ft, turn right over the sea to WD2 DEP route via Theoule viaduct, climbing to 2000 ft maximum inbound WD.

After TKOF RWY 22, left turn ASAP to join RWY 17 axis, then WD2 route.

DEP via DR2 : after TKOF RWY 17, climb on axis to join DR2 route up to 1000 ft maximum until SW then climb up to 2000 ft maximum inbound DR.

After TKOF RWY 22, left turn ASAP to join RWY 17 axis, then DR2 route.

#### Departure to Corsica

SW (1000 ft AMSL) --> LERMA.

With ATC clearance only : SA ---> MERLU MAX 2000 ft AMSL by night, 1000 ft AMSL by day.

### Special VFR

Ingoing and outgoing :

(unless otherwise instructed by control)

DR <--> LFMD, 1000 ft MAX, follow the shore line.

### Night VFR

- Only RWY 35 available for landing.

- Traffic pattern at 1500 ft for all ACFT.

- First turn at minimum 1000 ft climbing avoiding flying over the village of "La Roquette sur Siagne".

Particular restrictions may be implemented in case of failure of some obstacle lighting.

## CANNES MANDELIEU

### 1. Départ RWY 17 :

Vers CNM : virage à gauche à 1000 ft monter verticale 2500 ft puis faire route vers CNM en montée vers 3500 ft AMSL.

Vers EW : virage à gauche à 1000 ft puis monter 2500 ft AMSL en route vers EW.

### 2. Départ RWY 35 :

Vers CNM : virage à droite à minimum 1000 ft, monter verticale 2500 ft puis faire route vers CNM en montée vers 3500 ft AMSL en évitant le survol du village de la Roquette sur Siagne.

Vers EW : monter dans l'axe à 1000 ft AMSL puis poursuivre la montée 2500 ft AMSL, par virage à droite en route vers EW en évitant le survol de la Roquette sur Siagne.

### 3. Arrivée RWY 35 :

Depuis CNM : CNM 3500 ft puis verticale 2500 ft puis vent arrière droite à 1500 ft.

Depuis EW : 2500 ft EW puis vent arrière droite à 1500 ft.

### 4. Itinéraire complémentaire :

Cet itinéraire est utilisable sur autorisation de NICE Approche VFR.

Il dépend de la configuration approche de NICE.

#### a) Arrivée CANNES :

STP - DR 2500 ft AMSL suivie par :

- une approche finale 35 ou,

- une verticale aérodrome 2500 ft AMSL et circuit d'aérodrome.

#### b) Traversées maritimes :

Les traversées maritimes à destination ou au départ de LFMD rejoignent l'itinéraire VOR LUC <-> VOR CNM (3500 ft QNH MNM) <-> Verticale LFMD (2500 ft QNH MNM) via LERMA <-> STP.

Sur clairance CTL uniquement : MERLU <-> SA (2000 ft QNH).

### **Equipement AD**

Equipement de surveillance du trafic :

Aérodrome équipé d'une visualisation radar (voir AD 1.0).

### **Consignes particulières de radiocommunication**

Panne de radiocommunication :

Hors CTR : ne pas pénétrer dans la CTR et se poser sur l'aérodrome approprié le plus proche.

### 1. Departure RWY 17 :

To CNM : At 1000 ft turn left climbing up to vertical AD at 2500 ft then route to CNM climbing up to 3500 ft AMSL.

To EW : At 1000 ft turn left climbing up to 2500 ft to EW.

### 2. Departure RWY 35 :

To CNM : At 1000 ft MNM turn right, climb overhead 2500 ft then proceed towards CNM climbing up to 3500 ft AMSL avoid overflying of "la Roquette sur Siagne".

To EW : climb, in RWY axis to 1000 ft AMSL, continue climbing to 2500 ft AMSL by turning to the right to EW, avoid overflying of "la Roquette sur Siagne".

### 3. Arrival RWY 35 :

From CNM : CNM at 3500 ft then vertical AD at 2500 ft then right hand down wind at 1500 ft.

From EW : EW at 2500 ft then right hand down wind at 1500 ft.

### 4. Complementary routes :

This route is only available with NICE Approach VFR clearance.

It depends of NICE Approach configuration.

#### a) CANNES Arrival :

STP - DR 2500 ft AMSL followed by :

- straight approach 35 or,

- overhead the airfield at 2500 ft AMSL and airfield circuit.

#### b) Maritime crossings :

Maritime crossings with LFMD departure or destination join the route VOR LUC <-> VOR CNM (3500 ft QNH MNM) <-> Vertical LFMD (2500 ft QNH MNM) via LERMA <-> STP.

With ATC clearance only : MERLU <-> SA (2000 ft QNH).

### **AD equipment**

Traffic surveillance equipment :

AD equipped with radar display (see AD 1.0).

### **Special radiocommunication instructions**

Radiocommunication failure :

Out of CTR : Do not enter CTR and land at the nearest appropriate aerodrome.

---

**CANNES MANDELIEU**


---

**Informations diverses / Miscellaneous**

Horaires sauf indication contraire / *Timetables unless otherwise specified*  
 UTC HIV ; HOR ETE : -1HR / *UTC WIN ; SUM SKED : -1HR*

- 1 - **Situation / Location** : 5 km W Cannes (06-Alpes Maritimes).
- 2 - **ATS** : 0700-1900 ou / or 0700-2000 ou / or 0700-2100 selon / *according to* NOTAM.  
 TEL : 04 93 48 73 10 HOR bureau / *working SKED*. Hors / *outside SKED* : BNIA BORDEAUX  
 (voir / *see* GEN).
- 3 - **VFR de nuit / Night VFR** : Agréé avec limitations / *Approved with limitations*.
- 4 - **Exploitant d'aérodrome / AD operator** : Aéroports Côte d'Azur (ACA).  
 TEL : 0820 426 666  
 Bureau opérations et assistance "Cannes opérations".  
 FREQ OPS : 131,575  
 SITA : CEQAPXH  
 E-mail : operations-acm@cote-azur.aeroport.fr  
 RSFTA : LFMDXHAX
- 5 - **CAA** : DSAC-SE Délégation Côte d'Azur (voir / *see* GEN).
- 6 - **BRIA** : BORDEAUX (voir / *see* GEN).
- 7 - **Préparation du vol / Flight preparation** : Acheminement / *Addressing* FPL : voir / *see* GEN.
- 8 - **MET** : voir / *see* GEN ; Station : borne / *terminal* AEROMET HOR AD.
- 9 - **Douanes, Police / Customs, Police** : Douanes / *Customs* : TEL : 04 93 90 41 76  
 Police : TEL : 04 93 90 40 68
- 10 - **AVT** : Carburant / *Fuel* : 100 LL JET A1  
 HOR ATS ou PPR la veille / *ATS SKED or PPR on previous day* TEL : 04 93 90 42 02.  
 Poste 7 (avitaillement AVGAS 100LL pompe fixe): poste 7.1 uniquement carte de crédit, poste 7.2  
 uniquement BP.  
*Stand 7 (AVGAS 100LL stationary pump); stand 7.1 credit card only, stand 7.2 BP only.*  
 Lubrifiant / *Lubricant* : disponible / *available* .
- 11 - **RFFS** : Niveau 4 / *Level 4*. Terre - Mer / *Land - Sea* . HOR ATS / *ATS SKED*.
- 12 - **Péril animalier / Wildlife strike hazard** : Occasionnel / *Random* : 0700 - SS+30
- 13 - **Hangars pour aéronefs de passage / Transient aircraft hangars** : Possible O/R exploitant AD  
 Possible O/R AD operator.
- 14 - **Réparations / Repairs** : Toutes sortes, ateliers agréés / *All repairs, approved workshops*.
- 15 - **ACB** : Divers / *Various*.
- 16 - **Transports** : Taxis, location véhicules sur AD / *Taxis, car rental on AD*.
- 17 - **Hôtels, restaurants** : Sur / *On* AD.

---

## CANNES MANDELIEU

---

- 18 - Services d'assistance / Handling services :** Assistance obligatoire à l'arrivée et au départ pour :
- les ACFT stationnant sur TANGO
  - les ACFT non basés d'envergure supérieure ou égale à 12 m
  - les hélicoptères stationnant au moins une nuit
- Handling mandatory on arrival and departure for :*
- *ACFT parked on TANGO*
  - *non-based ACFT of wingspan greater than or equal to 12 m.*
  - *helicopters staying at least one night*

Les opérateurs relevant d'une assistance obligatoire doivent impérativement en faire la demande au préalable à l'adresse suivante :

<https://cy.myhandlingsoftware.com>

*Operators subject to compulsory assistance must apply for it in advance to following address :*

<https://cy.myhandlingsoftware.com>

Tout stationnement supérieur à 2 heures sur TANGO pourra faire l'objet d'un tractage de repositionnement.

*Any parking longer than 2 hours at TANGO may be subject to a repositioning tow.*

HOR assistance FBO : - ETE : 0430 jusqu'au plus tard de 1800 ou CS+30 - HIV : 0530 - 1900.

*FBO handling SKED : - SUM : 0430 until no later than 1800 or SS+30 - HIV : 0530 - 1900.*

← **19 - Divers / Miscellaneous : CASH :**

- Des informations complémentaires pour la préparation des vols appelées "Collaborative Aerodrome Safety Highlights" sont disponibles à l'adresse suivante : <https://www.ecologie.gouv.fr/collaborative-aerodrome-safety-highlights-cash>  
Ces données sont publiées uniquement à titre indicatif et informatif, et ne sont pas exhaustives. Elles ne se substituent en aucun cas à l'information de référence diffusée au travers de l'AIP France, des NOTAM et des SUP AIP.
- *Additional information for the preparation of flights called 'Collaborative Aerodrome Safety Highlights' are available at :*  
<https://www.ecologie.gouv.fr/en/public-policies/collaborative-aerodrome-safety-highlights-cash>  
*These data are published for informational purposes only and are not exhaustive. They do not replace the aeronautical reference information published in AIP France, NOTAM and AIP SUP.*

**GRF** (Service d'évaluation et de report de l'état de surface de piste / *Global Reporting Format*) : HOR ATS / *ATS SKED*.