

# APPROCHE A VUE

## Visual approach

Ouvert à la CAP  
Public air traffic

# PAU PYRENEES

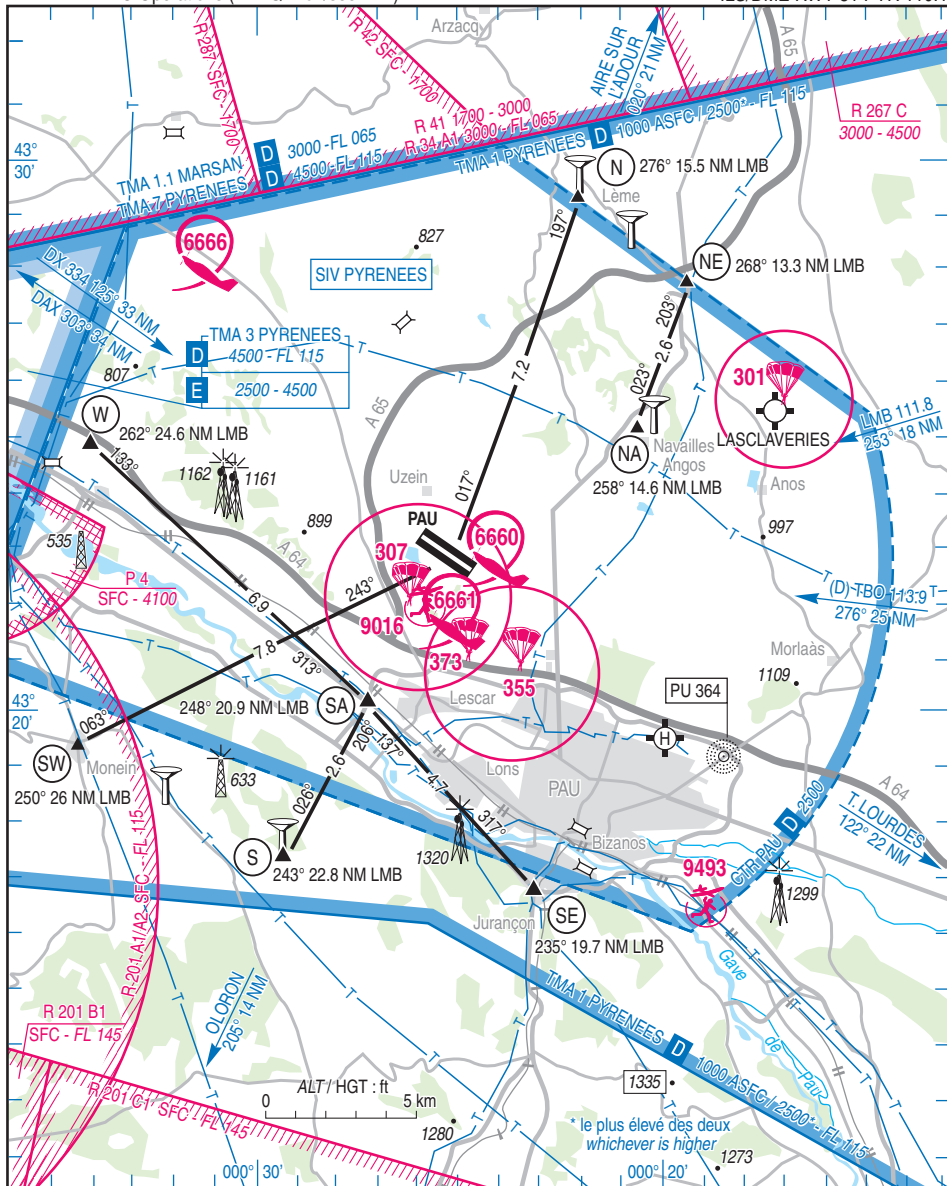
## AD 2 LFBP APP 01

16 APR 2026

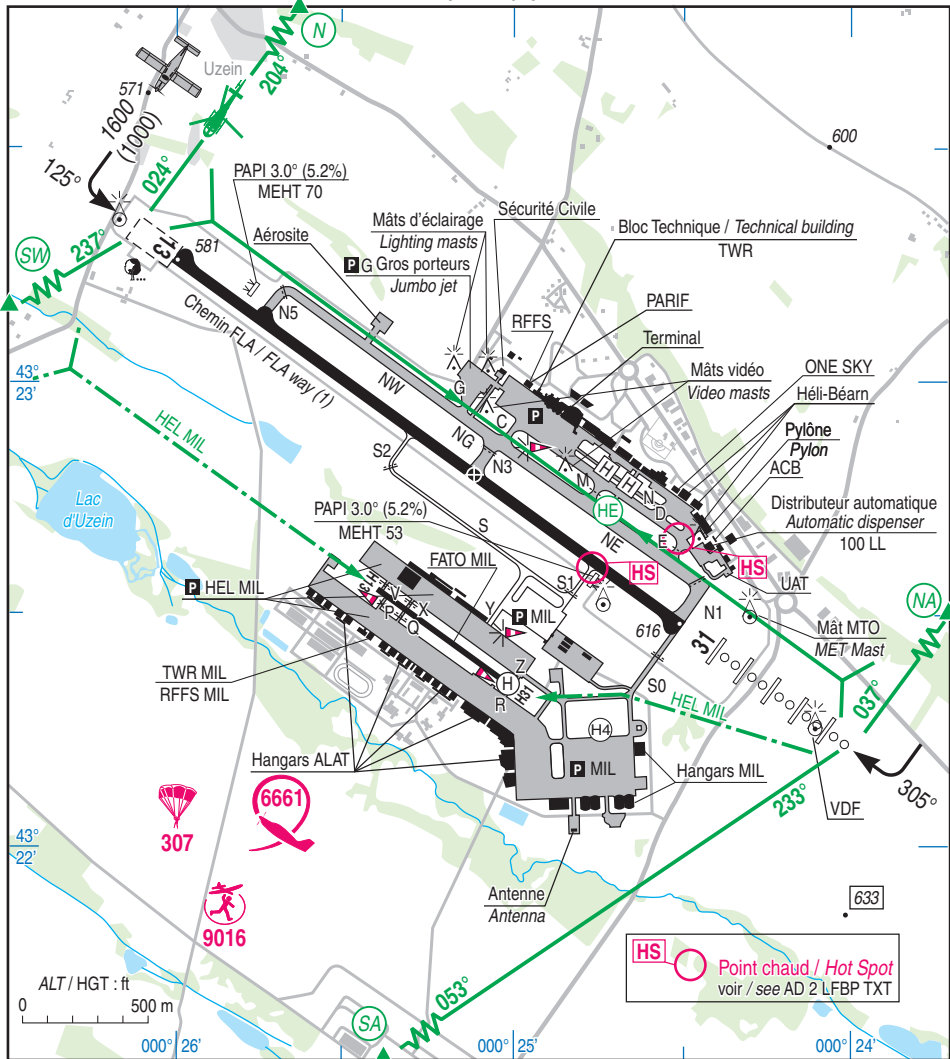
					<b>ALT AD : 616 (22 hPa)</b> LAT : 43 22 48 N LONG : 000 25 07 W	<b>LFBP</b> VAR : 0° (2020)
---	---	---	---	---	--	--------------------------------

**FIS** : 126.525  
**ATIS** 128.480  
**APP** : PYRENEES Approche / Approach 128.800 - 121.175(s)  
**TWR** : 124.150 - **GND (SOL)** : 121.755  
**MIL ALAT** : PAU Operations (FREQ : voir/see TXT)

VDF  
**ILS/DME RWY 31 PYR 110.1**



19 FEB 2026



RWY	QFU	Dimensions Dimension	Nature Surface	Résistance Strength	TODA	ASDA	LDA
13	125	2500 x 45	Revêtue Paved	52 F/C/W/T	2500	2500	2500
31	305	2500 x 45	Revêtue Paved	52 F/C/W/T	2700	2500	2500

(1) FLA : Péril animalier / Wildlife strike hazard

**Aides lumineuses :**

RWY 31 HI ligne APCH - HI/BI

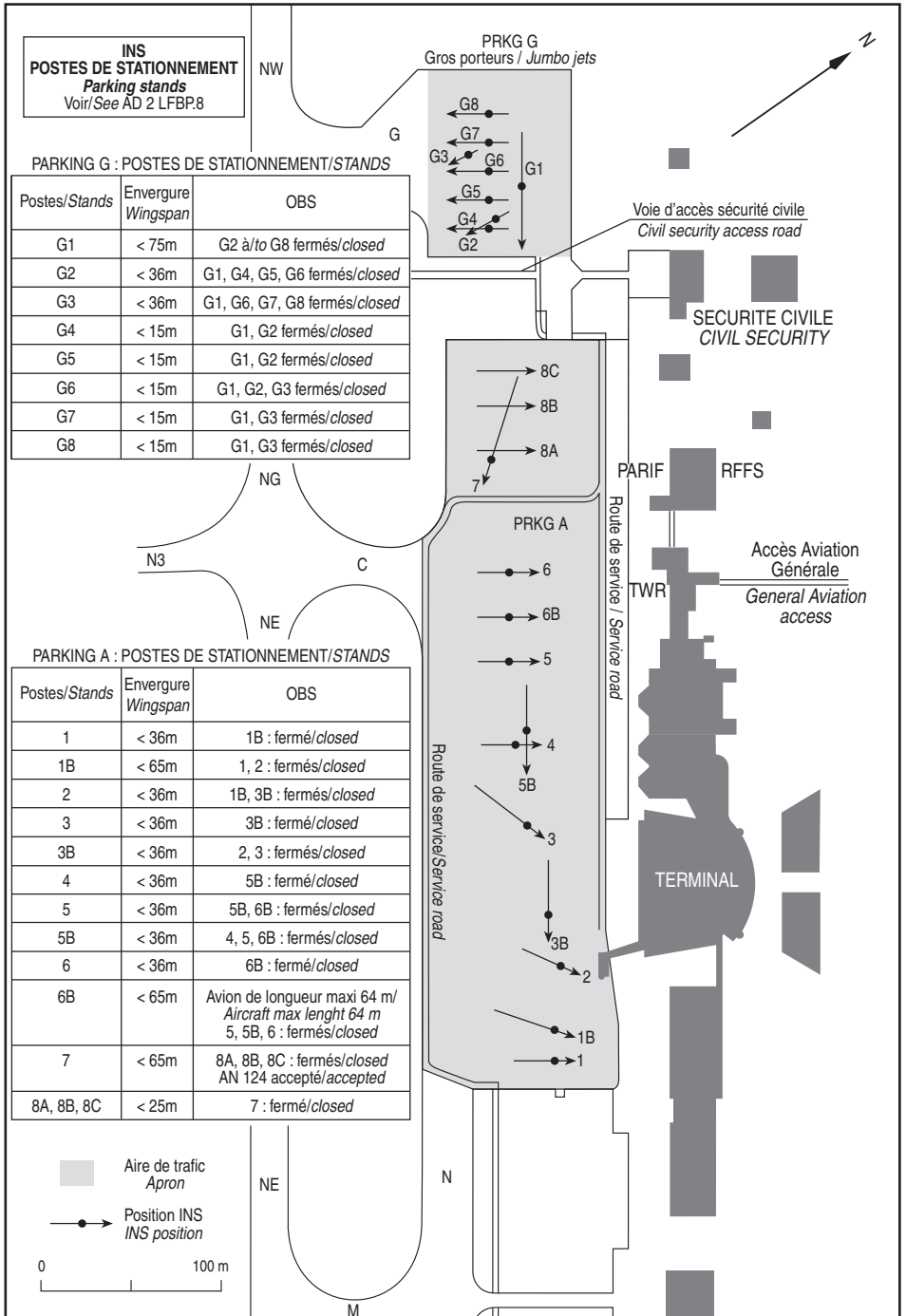
FATO MIL : LED

**Lighting aids :**

RWY 31 : LIH APCH centerline - LIH/LIL

FATO MIL : LED

19 FEB 2026



## PAU PYRENEES

### Consignes particulières / *Special instructions*

#### Conditions d'utilisation de l'AD

AD interdit aux planeurs.

ULM autorisés si radio et transpondeur.

Pour les MIL :

- ACFT à destination du 5ème RHC, LDG soumis à l'obtention d'un PPR auprès des opérations.  
TEL : 05 59 40 41 35 ou par FAX : 05 59 40 44 04.

- ACFT à destination du 4ème RHFS, LDG soumis à l'obtention d'un PPR auprès des opérations :  
TEL : 05 40 03 73 50 la veille ou dernier jour ouvrable :  
plots A, B, C réservés aux avions, plot N°3 réservé aux ACFT de transport d'autorités.

Pour les ACFT dont le PCN est supérieur : LDG soumis à obtention d'un PPR 48 HR et autorisation du commandant d'aérodrome.

#### Dangers à la navigation aérienne

Présence d'oiseaux importante d'octobre à mars.

HS : distance de roulage courte depuis la zone d'embarquement para vers le point d'attente S1.

Activité de voltige N° 6666 : voir AIP ENR 5.5.

Activité AEM à Meillon N° 9493 : voir AIP ENR 5.5.

Activités de parachutage N° 301, 307, 355 et 373 : voir AIP ENR 5.5.

#### Procédures et consignes particulières

Espacements réduits sur piste entre ACFT monomoteurs en VFR. Espacements minimum 1000 m.

Vols d'entraînement avions de plus de 19 t. soumis à restrictions et accord préalable.

ACFT à destination du 4ème RHFS : absence de marquage au sol.

- Points de compte rendu

#### AD operating conditions

AD prohibited for gliders.

Microlights with radio and transponder allowed.

For MIL :

- ACFT inbound to 5th RHC, LDG subject to prior permission from operation.  
TEL : 05 59 40 41 35 or by FAX : 05 59 40 44 04.

- ACFT inbound 4th RHFS, LDG subject to prior permission from operations :  
TEL : 05 40 03 73 50 the eve or last working day : stand A, B, C reserved to airplanes, stand N°3 reserved to authorities transport ACFT.

For ACFT whose PCN is higher : LDG is subject to a PPR 48 HR and an authorisation from AD commander.

#### Air navigation hazards

Important bird presence from OCT to MAR.

HS: short distance of taxi from the parachuting boarding zone to the holding point S1.

Aerobatics activity NR 6666 : see AIP ENR 5.5.

AEM Activity over Meillon NR 9493 : see AIP ENR 5.5.

Parachute activities NR 301, 307, 355 and 373 : see AIP ENR 5.5.

#### Procedures and special instructions

Reduced spacings on RWY between VFR single engine ACFT. Minimum spacing 1000 m.

Training flights ACFT more than 19 t. under restrictions and prior agreement.

ACFT for 4ème RHFS : no day marking.

- Reporting points

Points	Coordonnées <i>Coordinates</i>	Noms <i>Names</i>
N	43°29'41" N - 000°22'12" W	Lème : Château d'eau / <i>Water tower</i>
NE	43°27'36" N - 000°19'22" W	Intersection / <i>Crossroad</i> RN 134 / D 944
NA	43°25'12" N - 000°20'46" W	Navailles Angos : Château d'eau / <i>Water tower</i>
S	43°17'55" N - 000°29'12" W	Château d'eau / <i>Water tower</i>
SA	43°20'12" N - 000°27'38" W	Rond point / <i>Roundabout</i> RN 117 / D509 / <i>Silos de Lescar</i>
SE	43°16'44" N - 000°23'16" W	Jurançon : Rond point / <i>Roundabout</i> RN 134 / D100
SW	43°19'16" N - 000°34'40" W	Monein
W	43°24'54" N - 000°34'32" W	Ouest / <i>West</i> Artix : Intersection / <i>Crossroad</i> / A64 / lignes H.T.

- Consignes associées aux itinéraires :

Sauf clairance contraire le survol des points d'entrée, le suivi des itinéraires VFR et des altitudes sont obligatoires.

- *Remarks on routes :*

*Except opposite clearance the overflight of entry points, VFR routes and altitude are mandatory.*

## PAU PYRENEES

Sur tous itinéraires en CTR, présence d'hélicoptères basse hauteur à 1500 ft AMSL MAX (voir carte VAC hélistations).

- Procédure d'arrivée

Le premier contact doit être établi avec PYRENEES Info au moins 5 minutes avant le survol des points d'entrée, en attente d'une clairance.

Pour les MIL :

- Contact obligatoire avec "Pau Opérations" avant l'entrée dans la CTR sur 139.025 MHz ou 55.65 MHz ou 379.225 MHz.

- Clairance d'atterrissage sur l'aire militaire délivrée par "Pau Opérations".

RWY 31 :

Arrivée du Nord : se présenter à 2500 ft AMSL à NE ; maintenir 2500 ft AMSL jusqu'à NA. Rester à l'Ouest de la N134 jusqu'à NA (château d'eau) pour éviter la DZ301.

Après NA, se conformer aux instructions de l'organisme de contrôle.

Arrivée du Sud : se présenter à 2500 ft AMSL à SE ou S ; maintenir 2500 ft AMSL jusqu'à SA. Après SA, se conformer aux instructions de l'organisme de contrôle.

RWY 13 :

Arrivée du Nord : se présenter à 1600 ft AMSL à N se conformer aux instructions de l'organisme de contrôle.

Arrivée du Sud : se présenter à 2500 ft AMSL à SW, se conformer aux instructions de l'organisme de contrôle.

Procédures de départ

Indiquer la destination et le point de sortie souhaité (PAU Opérations pour les parkings hélico militaires).

RWY 31 :

Départs Nord : à 500 ft AAL, virer à droite vers N en montée vers 1600 ft AMSL.

Départs Sud : à 500 ft AAL, virer à gauche vers SW en montée vers 2000 ft AMSL.

RWY 13 :

Départs Nord : à 500 ft AAL, virer à gauche vers NA-NE en montée vers 1500 ft AMSL. Après NA, rester à l'Ouest de la N134 pour éviter la DZ301.

Départs Sud : à 500 ft AAL, virer à droite et monter vers 2000 ft AMSL vers SA puis S ou SE.

Gestion des Parkings :

A : 1 à 6 : réservés ACFT commerciaux.

A : 7 à 8 : en priorité aviation générale avec assistance.

G : en priorité gros porteurs.

Aviation non commerciale.

Aviation générale avec PPR 48 HR obligatoire.

Contact : trafic@pau.aeroport.fr TEL : 06 70 09 99 40.

*Presence of low flying helicopters at a height of 1500 ft AMSL MAX on all CTR routes (see helicopter VAC).*

*- Arrival procedure*

*First contact must be established with PYRENEES Info at least 5 minutes before the overflight of entry points, waiting for ATC clearance.*

*For MIL :*

*- Radio contact mandatory with "Pau Operations" entering CTR on 139.025 MHz or 55.65 MHz or 379.225 MHz.*

*- LDG clearance on military area delivered by "Pau Operations".*

*RWY 31* :

*Inbound traffic from North : report at 2500 ft AMSL at NE ; maintain 2500 ft AMSL until NA. Maintain western side of the N134 until NA (water tower) to avoid the DZ301.*

*After NA, comply with instructions from the ATS.*

*Inbound traffic from South : report at 2500 ft AMSL at SE or S ; maintain 2500 ft AMSL until SA. After SA, comply with ATC instructions.*

*RWY 13* :

*Inbound traffic from the North : report at 1600 ft AMSL at N, comply with ATC instructions.*

*Inbound traffic from the South : report at 2500 ft AMSL at SW ; comply with ATC instructions.*

*Departures procedures*

*Indicate destination and way out point (PAU Operations for the military helicopter apron).*

*RWY 31* :

*Northern outbound traffic : at 500 ft AAL, turn right towards N climbing up to 1600 ft AMSL.*

*Southern outbound traffic : at 500 ft AAL, turn left towards SW climbing up to 2000 ft AMSL.*

*RWY 13* :

*Northern outbound traffic : at 500 ft AAL, turn left towards NA-NE climbing up to 1500 ft AMSL. After NA, maintain western side of the N134 to avoid the DZ301.*

*Southern outbound traffic : at 500 ft AAL, turn right and climb up to 2000 ft AMSL towards SA then S or SE.*

*Parkings management :*

*A : 1 to 6 : reserved for commercial ACFT.*

*A : 7 to 8 : priority to general aviation with handling*

*G : priority to jumbo jets.*

*Non commercial aviation.*

*General aviation with PPR 48 HR mandatory.*

*Contact : trafic@pau.aeroport.fr TEL : 06 70 09 99 40.*

## PAU PYRENEES

### VFR Spécial

Minima MTO VFR spécial :

- En présence de trafic IFR :
  - ← - ACFT : VIS 3600 m - Plafond 1100 ft.
  - ← - HEL : VIS 3600 m - Plafond 1100 ft.
- En l'absence de trafic IFR :
  - ACFT : VIS 1500 m - Plafond 600 ft.
  - HEL : VIS 800 m - Plafond 600 ft.

Les itinéraires VFR spécial sont identiques aux itinéraires décrits ci dessus.

### VFR de nuit

Contact radio obligatoire sur PYRENEES Information 5 min avant pénétration dans les espaces aériens contrôlés gérés par PAU PYRENEES.

Altitude minimale d'évolutions en CTR hors tour de piste : 2500 ft AMSL.

Tour de piste à 1600 ft AMSL minimum, basse altitude interdit. Maintenir 1600 ft AMSL jusqu'à ce que l'aéronef soit établi en finale RWY 13 ou 31.

### Equipement AD

Equipement de surveillance du trafic : AD équipé d'un radar secondaire (voir AD 1.0).

### Activités diverses

Activité voltige sur AD (N° 6660) : voir AIP ENR 5.5.

Activité voltige sur AD (N° 6661) : voir AIP ENR 5.5.

- ← Activité AEM sur AD (N° 9016) : voir AIP ENR 5.5 , information des usagers sur ATIS.

### Consignes particulières de radiocommunication

PANNE DE COM À L'ARRIVÉE

Afficher A 7600.

Si la panne survient avant d'avoir reçu l'autorisation de pénétrer en CTR, l'aéronef ne devra pas y pénétrer.

Si la panne survient à l'intérieur de la CTR.

- avant d'avoir reçu la clairance d'entrée dans le circuit de piste : sortir de la CTR par l'itinéraire VFR le plus approprié.
- après avoir reçu la clairance d'entrée dans le circuit de piste : poursuivre son atterrissage comme indiqué dans la clairance.

PANNE DE COM AU DÉPART

Avant décollage : ne pas décoller.

- ← Après décollage : afficher A 7600 et faire demi-tour pour regagner l'aérodrome de départ.

### Special VFR

Special VFR minima :

- With IFR traffic :
  - ACFT : VIS 3600 m - Ceiling : 1100 ft.
  - HEL : VIS 3600 m - Ceiling : 1100 ft.
- Without IFR traffic :
  - ACFT : VIS 1500 m - Ceiling 600 ft.
  - HEL : VIS 800 m - Ceiling 600 ft.

Special VFR routes are the same as the ones described previously.

### Night VFR

Radio contact with Pyrénées Information compulsory 5 min prior entering Pau-Pyrénées controlled airspace.

Minimum flight altitude within CTR except for patterns : 2500 ft AMSL.

Runway pattern at minimum 1600 ft AMSL, lower altitude forbidden. Maintain 1600 ft AMSL until established on final RWY 13 or 31.

### AD equipment

Traffic surveillance equipment : AD equipped with secondary surveillance equipment (see AD 1.0).

### Various activities

Aerobatics on AD (NR 6660): see AIP ENR 5.5.

Aerobatics on AD (NR 6661): see AIP ENR 5.5.

AEM activity on AD (NR 9016): see AIP ENR 5.5 , user information on ATIS.

### Special radiocommunication instructions

RADIO COMMUNICATION FAILURE ON ARRIVAL

Squawk A 7600.

If failure occurs before the CTR entering clearance reception, the aircraft shall not enter the airspace.

If failure occurs within the CTR.

- before receiving traffic pattern integration clearance, leave the CTR by the best suitable VFR route.
- after receiving the traffic pattern integration clearance : continue landing as cleared.

RADIO COMMUNICATION FAILURE ON DEPARTURE

Before take off : do not take off.

After take off : squawk A 7600 and turn around to return to the departure airfield.

---

**PAU PYRENEES**


---

**Informations diverses / Miscellaneous**

Horaires sauf indication contraire / *Timetables unless otherwise specified*  
 UTC HIV ; HOR ETE : -1HR / *UTC WIN ; SUM SKED : -1HR*

- 1 - **Situation / Location** : 10 km NW Pau (64 - Pyrénées Atlantiques).
- 2 - **ATS** : CIV : H 24. Aérodrome de Pau Pyrénées - 64230 Uzein  
 E-mail : sna-so-pyrenees-ctl-ld@aviation-civile.gouv.fr  
 MIL : LUN-JEU / *MON-THU* : 0700-1615 - VEN / *FRI* : 0700-1100. Activable H24.  
 5ème RHC / 4ème RHFS : TEL : 05 59 40 41 40.
- 3 - **VFR de nuit / Night VFR** : Agréé (voir aides lumineuses) / *Approved (see lighting aids)*.
- 4 - **Exploitant d'aérodrome / AD operator** : SEA AIR'PY - Aéroport Pau-Pyrénées - 64230 UZEIN  
 TEL : 05 59 33 33 00.
- 5 - **CAA** : DSAC-SO (voir / *see GEN*).
- 6 - **BRIA** : BORDEAUX (voir / *see GEN*).
- 7 - **Préparation du vol / Flight preparation** : Acheminement / *Addressing FPL* : voir / *see GEN*.  
 MIL : RSFTA / *AFTN LFBPZXXA* - 5ème RHC / 4ème RHFS :  
 TEL : 05 59 40 41 38.
- 8 - **MET** : voir / *see GEN* ; Station : LUN-VEN / *MON-FRI* : 0445-2000,  
 SAM, DIM et JF / *SAT, SUN and public HOL* : 0545-1800.  
 MIL : ALAT HOR ATS MIL / *MIL ATS SKED*. TEL : 05 59 40 41 47.
- 9 - **Douanes, Police / Customs, Police** : PPR 48 HR par/ by TEL : 06 08 53 01 67 - 07 72 39 38 31 - 09 70 27 56 00.  
 Obligatoire pour tous les vols internationaux hors Schengen autres que vols commerciaux programmés ou déroutés.  
*Compulsory for all international flights outside Schengen different from scheduled or re-routed commercial flights.*  
 E-mail : bsi-pau@douane.finances.gouv.fr
- 10 - **AVT** : Carburants / *Fuel* : 100 LL - JET A1 (CIV-MIL) - F34 AG (MIL).  
 0430-2000. En dehors de ces HOR O/R PN 1 HR TEL : 05 59 33 33 36. E-mail : airbppuf@outlook.fr.  
 Distributeur automatique 100LL carte AIR BP. Carte bleue, VISA, AMEX, MASTERCARD soumises au déplacement d'un opérateur; délai éventuel à prévoir. Espèces : 750 € maximum.  
 0430-2000. *Outside these SKED O/R PN 1 HR TEL : 05 59 33 33 36. E-mail : airbppuf@outlook.fr. Automatic dispenser 100LL AIR BP card. Carte bleue, VISA, AMEX, MASTERCARD subject to the movement of an operator; possible delay to foresee. Cash payment: max 750 €.*
- 11 - **RFFS** : Niveau 5 ou 6 selon modulation d'HOR précisées par NOTAM  
*Level 5 or 6 depending on schedule changes specified by NOTAM*  
 Niveau 6, 7 ou 8 O/R PN 48 HR auprès de / *Level 6, 7 or 8 O/R PN 48 HR from* :  
 Service TRAFIC - TEL : 05 59 33 33 53 ou / *or* 06 70 09 99 40.
- 12 - **Péril animalier / Wildlife strike hazard** : Adapté. De SR-30 à SS+30. / *Adapted. From SR-30 to SS+30.*
- 13 - **Hangars pour aéronefs de passage / Transient aircraft hangars** : Locavion aéroservice TEL : 05 59 33 18 74.
- 14 - **Réparations / Repairs** : Héli Béarn (PART 145), avion et hélicoptère / *plane and helicopter*.  
 TEL : 05 59 33 21 35.  
 Locavion aéroservice avion uniquement / *plane only* TEL : 05 59 33 18 74.
- 15 - **ACB** : Ecole de pilotage / *Flight school*.  
 ONE SKY ACADEMY : 05 59 60 62 58
- 16 - **Transports** : Taxis, véhicules location, bus vers PAU sauf DIM et JF.  
*Taxis, rental vehicule, bus to PAU except SUN and public HOL.*
- 17 - **Hotels, restaurants** : Restaurants sur AD et à proximité - Hôtels à proximité.  
*Restaurants on AD and in the vicinity - Hotel in the vicinity.*

---

**PAU PYRENEES**

---

← **18 - Divers / Miscellaneous** : Assistance en escale / *Handling on stopover* : HOR NOTAM / *NOTAM SKED*.  
En dehors de ces HOR, sur demande J-2.  
*Outside these SKED, on request D-2.*  
TEL : 05 59 33 33 53 - FAX : 05 59 33 33 22.  
E-mail : [trafic@pau.aeroport.fr](mailto:trafic@pau.aeroport.fr)

**GRF** : Service d'évaluation et de report de l'état de surface de piste / *Global Reporting Format* : HOR ATS / *ATS SKED*.  
TEL RFFS : 05 59 33 33 18.  
TEL OPS : 05 59 33 33 53.