

APPROCHE A VUE

Visual approach

Usage restreint
Restricted use

25 DEC 2025

HYERES LE PALYVESTRE

AD 2 LFTH APP 01



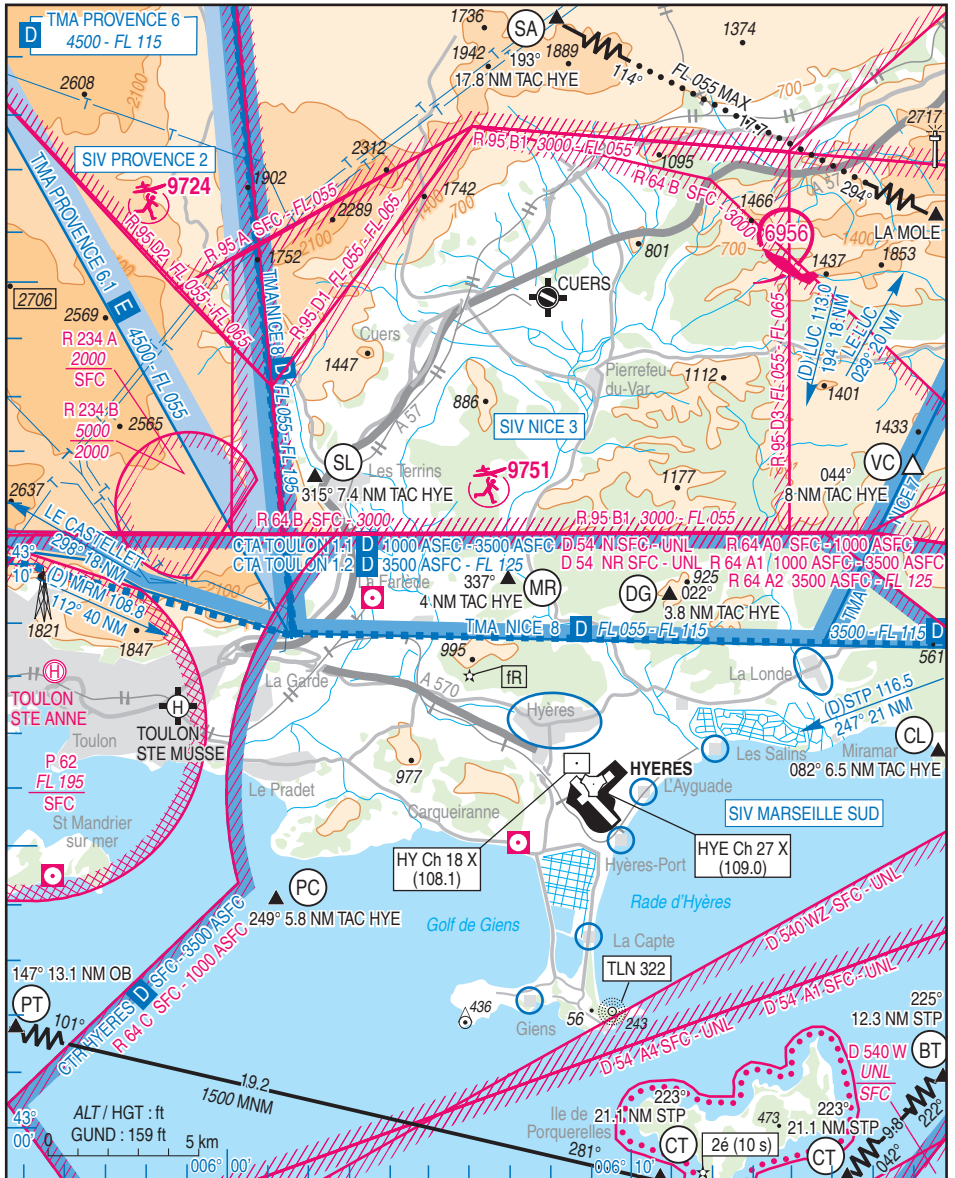
ALT AD : 13 (1 hPa)
LAT : 43 05 50 N
LONG : 006 08 46 E

LFTH
VAR : 3°E
(2025)

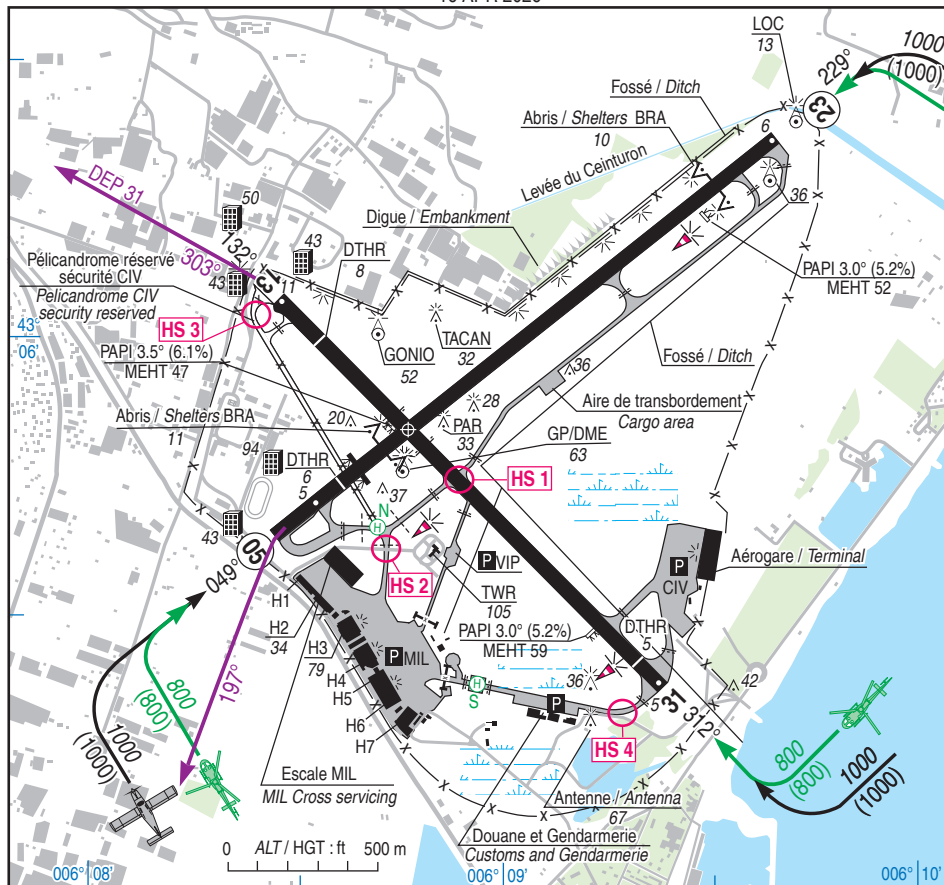
ATIS : 129.650
APP : TOULON Approche/Approach 126.325 - 118.825
TWR : 121.000 - 121.800(s)
GND (SOL) : 121.800
TOULON TRANSIT : 118.825 - RAI hors ATS

VDF

ILS / DME : RWY 05 HY 108.1



16 APR 2026



| RWY | QFU | Dimensions Dimension | Nature Surface | Résistance Strength | TODA | ASDA | LDA |
|----------|------------|-------------------------|-------------------|------------------------|-----------------------|-----------------------|-----------------------|
| 05 23 | 049 229 | 2121 x 45 | Revêtue Paved | 49 F/C/W/T | 2121 2061 | 2121 2061 | 1850 2061 |
| 13 31 | 132 312 | 1809 x 45 | Revêtue Paved | 51 F/C/W/T | 1809 1795-1809 (1) | 1809 1795-1809 (1) | 1622 1795-1809 (1) |

(1) Utilisation de la RWY 31 avec ces valeurs uniquement lorsque le vent moyenné de face est ≥ 20 kt /
RWY 31 serviceable with this values only when average headwind is ≥ 20 kt

- Brins BAK et brins freins textiles en place suivant les besoins de la défense. Annoncé par NOTAM et ATIS /
BAK arresting cable and arresting cable with textile brakes in place according to defense needs. Announced by NOTAM or ATIS

- PAPI 05 : Utilisation obligatoire de jour comme de nuit en RWY 05 /
Mandatory use day and night RWY 05

- Portail / Gate :

- T1 : 46 m de large et 2,30 m de hauteur / width : 46 m and height : 2.30 m
- T4 : 28 m de large et 2,30 m de hauteur / width : 28 m and height : 2.30 m

Aides lumineuses :

HI RWY 05/23 - BI RWY 13/31

Lighting Aids :

LIH RWY 05/23 - LIL RWY 13/31

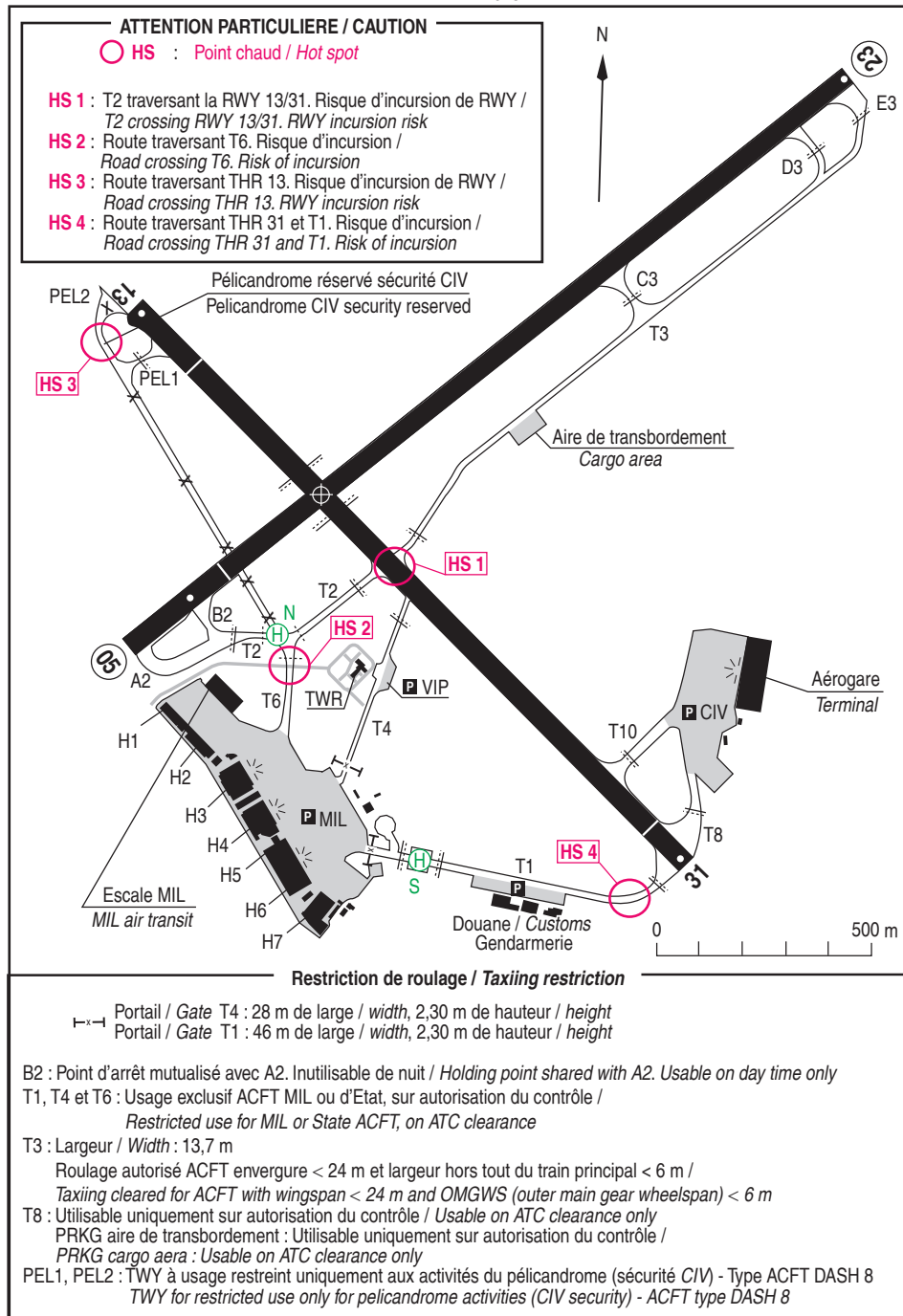
MOUVEMENTS A LA SURFACE

Ground Movements

HYERES LE PALYVESTRE

AD 2 LFTH GMC 01

17 APR 2025



HYERES LE PALYVESTRE

Consignes particulières / *Special instructions*

Conditions d'utilisation de l'AD

RWY 05/23 : Piste principale

RWY 13/31 : Secondaire utilisable uniquement lorsque les conditions MET ne permettent plus l'utilisation de la 05/23 ou en cas d'indisponibilité de celle-ci

RWY 13 : LDG interdit sauf ACFT d'état sur dérogation du directeur d'AD

RWY 31 : LDG interdit en composante vent arrière
Limitation vent : tous QFU, limitation vent traversier maximum 25 kt RWY sèche, 20 kt RWY mouillée, calculée sur vent moyen

Afin de diminuer les nuisances sonores, RWY 05/23 privilégiée au TKOF si les conditions MET le permettent
PAPI RWY 05 : utilisation obligatoire de jour et de nuit

Présence dérogoire dans les bandes de RWY :

- sur les 1000 derniers mètres de la RWY 05 au N :
clôture avec balisage nocturne rouge : hauteur 2,5 m, altitude au sommet 3,86 m ; butte de terre :
43°06'12"N - 006°09'16"E ; canal le long de la RWY 05 : 43°06'14" - N 006°09'18"E

- en fin de bande de RWY 05 au S : clôture avec balisage nocturne rouge : hauteur 2,5 m, altitude au sommet 3,07 m

Présence de marais au N et au S du QFU 05

Présence de serres non balisées au N du QFU 05, 43°06'05.85"N - 006°08'58.78"E, hauteur 25 m, cercle de diamètre 500 m

Pour ACFT CIV :

Accueil prioritaire au trafic MIL. Dans les HOR ATS
Avions : VFR autorisés sous FPL et uniquement sans transport de PAX

PPR adressé au concessionnaire civil avec PN suivants :

- Vols aviation d'affaires via myhandling
- Vols commerciaux réguliers : 2 semaines
- Vols non réguliers pendant les HOR ATS
- 4 HR pour un exploitant de l'espace CE, de la Suisse ou en provenance/DEST des Etats-Unis et du Canada
- 24 HR dans les autres cas

Utilisable par ACFT avec les critères suivants :

- ACFT : masse > 3,5 t ou 10 PAX. Autres, soumis à dérogation du directeur d'AD
- HEL : masse > 2,7 t ou 6 PAX

HEL sans ces critères peuvent être admis dans le cadre de travail aérien ou de transport de PAX en correspondance avec les ACFT utilisant l'AD

Contactez TOULON OPS avant de pénétrer ou de circuler sur le PRKG de l'aérogare ou 131.910 pour le PRKG aviation d'affaires

AD operating conditions

RWY 05/23 : Main runway

RWY 13/31 : Secondary usable only if 05/23 use is not allowed by MET conditions or is not available

RWY 13 : LDG prohibited except state ACFT under AD director exemption

RWY 31 : LDG prohibited in tailwind component

Wind limitations : all QFU, limitation cross wind maximum 25 kt dry RWY, 20 kt wet RWY, calculated on medium wind

In order to reduce noise pollution, RWY 05/23

preferential for TKOF, whenever MET conditions allow it
PAPI RWY 05 : use is mandatory for day and night

Derogatory presence in RWY strips :

- on the last 1000 m of RWY 05 to the N :

fence with red night lights : height 2,5 m, elevation on top 3,86 m ; embankments : 43°06'12"N - 006°09'16"E ; channel along RWY 05 : 43°06'14"N - 006°09'18"E

- at the end of RWY 05 to the S : fence with red night lights : height 2,5 m, elevation on top 3,07 m

Presence of marshes to the N and S of QFU 05

Presence of unmarked greenhouses to the N of QFU 05, 43°06'05.85"N - 006°08'58.78"E, height 25 m, circle diameter 500 m

For CIV ACFT :

Priority reception to MIL traffic. During ATS HOR

Airplanes : VFR authorized under FPL and only without PAX

PPR sent to civil concessionary with the following PN :

- *Business aviation flights via myhandling*
- *Regular flights : 2 weeks*
- *Unregular flights during ATS HOR*
- *4 HR for a manager of the EU and Switzerland or from/to US and Canada*
- *24 HR in other case*

Usable by ACFT with the following features :

- *ACFT : weight > 3,5 t or 10 PAX. Others, subject to derogation from the AD director*
- *HEL : weight > 2,7 t or 6 PAX*

HEL without these features could be admitted as part of air work or PAX transport in connection with the ACFT using AD

Contact TOULON OPS before entering or moving on the air terminal PRKG or 131.910 for private PRKG

HYERES LE PALYVESTRE

Pour ACFT Etat :

PPR obligatoire (uniquement par MSG ou
aero-hyeres.bdv-gestion.fct@intra.def.gouv.fr et
aero-hyeres.oqcla.fct@intra.def.gouv.fr)

Présence obligatoire des parqueurs pour la mise en route

Post combustion interdite sauf dérogation accordée par CDT de l'AD

Restrictions d'utilisation pour les réacteurs de combat : ATT soumis à accord du directeur d'AD (sauf ACFT en situation d'urgence)

Charte qualité du 01/06/2017 du 01/07 au 31/08 :

Pas d'entraînement entre 1100-1300 et 1800-2000, ni SAT, SUN et JF

Entraînement RWY de nuit limité

Procédures et consignes particulières

HEL : DEP 500 ft - ARR 800 ft

Procédures de DEP :

Mise en route après accord de la TWR

Aire de retournement extrémité des RWY 23, 31 jusqu'à A 321

Aire de retournement adaptée extrémité de RWY 13 jusqu'à A 321

RWY 23 : En fin de bande QDM 197° impératif, ACFT doivent survoler à MNM 21 ft une route située à 180 m de l'extrémité RWY 23

RWY 05 : Monter 1000 ft dans l'axe jusqu'au travers nord des Salins puis mise de cap

RWY 31 : En fin de bande suivre QDM 303°

RWY 13 : Monter dans l'axe QDM 139° pendant 30 SEC puis mise de cap

Consignes après LDG :

→ Après LDG sur RWY 05, demi-tour obligatoire sur l'aire de retournement en bout de RWY

Restriction de roulage :

B2 : point d'arrêt mutualisé avec la bretelle A2. Inutilisable de nuit

T1/4/6 : usage exclusif ACFT MIL ou d'Etat sur autorisation du contrôle

T3 : largeur 13,7 m, roulage autorisé ACFT d'envergure < 24 m et largeur hors tout du train principal < 6 m

T8 : utilisable uniquement sur autorisation du contrôle

Aire de transbordement : utilisable uniquement sur autorisation du contrôle

Transit VFR :

Contacteur TOULON TRANSIT

For State ACFT :

PPR mandatory (only by MSG or
aero-hyeres.bdv-gestion.fct@intra.def.gouv.fr and
aero-hyeres.oqcla.fct@intra.def.gouv.fr)

Marshallers mandatory for start-up

The afterburning is prohibited except exemption given by AD CDT

Restrictions on use for combat jet engines :

ATT subject to agreement by the AD director (except ACFT in an emergency situation)

Quality charter from 01/06/2017 from 01/07 to 31/08 :

No training between 1100-1300 and 1800-2000, nor SAT, SUN and HOL

Limited night track training

Procedures and special instructions

HEL : DEP 500 ft - ARR 800 ft

DEP procedures :

Starting after TWR authorization

Turning pad at the end of RWY 23, 31 as far as A 321

Turning pad fitted to end of RWY 13 as far as A 321

RWY 23 : At the end of the strip, compulsory QDM 197°, ACFT have to overfly at MNM 21 ft a road located at a distance of 180 m from end of RWY 23

RWY 05 : Climb 1000 ft straight ahead, till north of "Les Salins" before turning

RWY 31 : At the end of the RWY follow QDM 303°

RWY 13 : Climb QDM 139° during 30 SEC then resume navigation

Post-LDG instructions :

After LDG on RWY 05, a mandatory U-turn is required in the turnaround area at the end of the RWY

Taxiing restriction :

B2 : holding point shared with strip A2. Unusable at night

T1/4/6 : exclusive use for MIL or state ACFT with ATC clearance

T3 : width 13.7 m, taxiing cleared for ACFT with wingspan < 24 m and OMGWS (outer main gear wheelspan) < 6 m

T8 : usable only with ATC clearance

Cargo aera : usable only with ATC clearance

Transit VFR :

Contact TOULON TRANSIT

HYERES LE PALYVESTRE

Points de compte-rendu / Reporting points

| Points | Coordonnées / <i>Coordinates</i> | Nom / <i>Name</i> |
|--------|----------------------------------|--|
| VC | 43°11'30"N - 006°16'49"E | Pointe NE du golf de Valcros / <i>NE point of Valcros golf</i> |
| ET | 43°09'41"N - 006°37'05"E | Cap Lardier |
| BT | 43°04'48"N - 006°23'45"E | Sud / <i>South</i> Cap Benat |
| CT | 42°57'51"N - 006°14'20"E | Sud / <i>South</i> Ile de Porquerolles |
| PT | 43°02'30"N - 005°49'00"E | Cap Sicie |
| WT | 43°08'39"N - 005°36'16"E | 1 NM Sud / <i>South</i> Cap de l'Aigle |
| CL | 43°06'37"N - 006°17'41"E | Cap de Leoubé |
| DG | 43°09'28"N - 006°11'01"E | Chapeau de Gendarme |
| MR | 43°09'46"N - 006°06'57"E | Mont Redon |
| PC | 43°04'14"N - 006°01'18"E | Pointe de Carqueiranne |
| SA | 43°20'22"N - 006°07'15"E | Sainte Anastasie - Travers sud du gymnase / <i>South corridor of the gymnasium</i> |
| SL | 43°11'29"N - 006°02'07"E | Solliès-Pont |

VFR spécial

ACFT VIS : 1500 m Plafond : 600 ft

HEL VIS : 800 m Plafond : 600 ft

VFR de nuit

Agréé avec limitations. Circuits à 1500 ft

Équipement AD

- RWY 05/23 : Brins BAK et brins freins textiles en place suivant les besoins de la défense. Annoncé par NOTAM et ATIS

- RWY 13/31 : Brins freins textiles en place suivant les besoins de la défense. Annoncé par NOTAM et ATIS

Le roulage sur les BRA est déconseillé aux ACFT ayant de petites roues ou une faible garde au sol

Activités diverses

Activité de parachutage annoncée par service ATS

Special VFR

ACFT VIS : 1500 m Ceiling : 600 ft

HEL VIS : 800 m Ceiling : 600 ft

Night VFR

Approved with limitations. Circuits at 1500 ft

AD equipment

- RWY 05/23 : BAK arresting cable and arresting cable with textile brakes in place according to defense needs. Announced by NOTAM or ATIS

- RWY 13/31 : Arresting cable with textile brakes in place according to defense needs. Announced by NOTAM or ATIS

Taxiing on BRA is not recommended to ACFT with small wheels or low ground

Special activities

Airdropping activity announced by ATS

HYERES LE PALYVESTRE

Informations diverses / Miscellaneous

Horaires sauf indication contraire / Timetables unless otherwise specified
UTC HIV ; HOR ETE : -1HR / UTC WIN ; SKED SUM : -1HR

- 1 - Situation / Location :** 3 km SE Hyères (83 - Var)
- 2 - ATS :** Annoncés par NOTAM / Announced by NOTAM
- 3 - VFR de nuit / Night VFR :** Agréé avec limitations (réservé aux pilotes autorisés par le CDT de l'AD) /
Approved with limitations (reserved to pilots authorized by AD CDT)
- 4 - Exploitant d'aérodrome / AD operator :** Ministère des Armées (FNF) BCRM TOULON
BAN HYERES - Service CLA/OPS
BP 200
83800 TOULON CEDEX 9
☎ 04 22 44 43 07 - TEL MIL : 831 734 4307
E-mail : aero-hyeres.bdv-gestion.fct@intradef.gouv.fr
E-mail : aero-hyeres.oqcla.fct@intradef.gouv.fr
Concessionnaire civil
Aéroport de TOULON
Boulevard de la Marine - 83400 HYERES
☎ 04 94 00 83 83 (STD) - FAX : 04 94 00 84 71 ou
E-mail : traficops@toulon-hyeres.aeroport.fr ou TLNAPXH
☎ 06 78 68 43 90 - 06 13 54 60 52 (Chef d'escale)
- 5 - AVA :** Délégation COTE D'AZUR (voir / see GEN)
- 6 - BNIA :** BORDEAUX (voir / see GEN)
- 7 - Préparation du vol / Flight preparation :** Acheminement FPL VFR / Addressing VFR FPL : voir / see GEN 12
BDP : H24 : ☎ 04 22 44 45 07 / 831 734 45 07
- 8 - MET :** VFR : voir / see GEN VAC - IFR : voir / see AIP GEN 3.5
Station MIL HOR ATS : ☎ 04 22 44 46 08 - 04 22 44 41 29
E-mail : aero-hyeres.previ-meteo.fct@intradef.gouv.fr et meteo.ban-hye@hotmail.com
- 9 - Douanes, Police / Customs, Police :** O/R
- | | | |
|--|---|---|
| Vols en provenance ou à destination / Flights from/ to | Pays hors Espace Schengen / A non-Schengen Area country | Pays de l'Espace Schengen / Schengen Area country |
| HOR UTC | LUN-SAM / MON-SAT : 0700-1900 DIM / SUN : 0700-1800 | 0500-2000 |
| GENDEC | Obligatoire / Mandatory PN 24HR https://cy.myhandlingsoftware.com ou / or E-mail : fbo@toulon-hyeres.aeroport.fr | |
- 10 - AVT :** Carburants / Fuel : F 34 (MIL)
Lubrifiants / Oil : O135 - O138 - O147 - O150 - O159
Autres / Others : H 515 - C 630
MIL : HOR ATS
CIV / CIV : 0500-2000, O/R la veille / The day before
- 11 - RFFS :** HOR ATS : OACI : Niveau / Level 7 - OTAN : Niveau / Level 7
H24 Niveau / Level 7

HYERES LE PALYVESTRE

- 12 - **Péril animalier / *Wildlife strike hazard*** : Oui / *Yes*
- 13 - **Hangars pour aéronefs de passage / *Transit aircraft hangar*** : NIL
- 14 - **Réparations / *Repairs*** : NIL
- 15 - **ACB** : NIL
- 16 - **Transports / *Transports*** : Cars MIL selon HOR de travail / *Mil buses depending on working HOR*
- 17 - **Hôtel, Restaurants** : Sur AD : MIL seulement / *On AD : MIL only*
- 18 - **GRF** : Service d'évaluation et de report de l'état de surface de piste / Global Reporting Format :
HOR ATS / *ATS SKED*
- 19 - **Divers / *Miscellaneous*** : Assistance pour ACFT et HEL d'affaires par une compagnie basée autorisée /
Handling for business ACFT and HEL by an approved based company