

**APPROCHE AUX INSTRUMENTS**

**PONTOISE CORMEILLES EN VEXIN**

Instrument approach

CAT A B C

ALT AD : 325, THR : 274 (10 hPa)

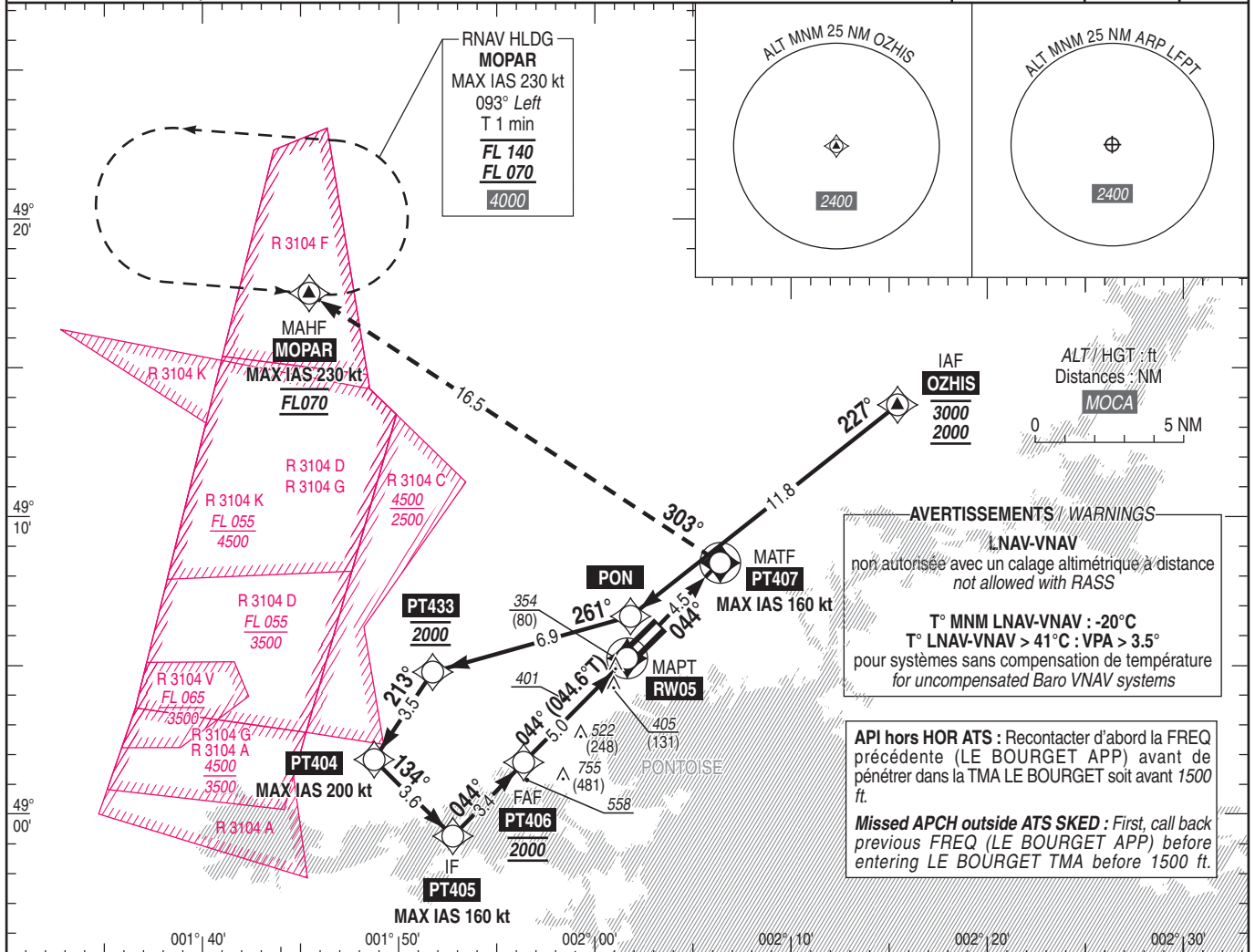
OZHIS RNP Z RWY 05

ATIS PONTOISE : 124.125  
 APP : DE GAULLE Approche/Approach 118.150 - 119.850 - 121.155 - 125.830 - 126.430 - 136.275 - 126.575 (s)  
 LE BOURGET Approche/Approach 118.800  
 TWR : PONTOISE Tour/Tower 121.200  
 Absence ATS : A/A FR seulement. Obtenir QNH auprès de ATIS LE BOURGET 120.000  
 A/A FR only. Obtain QNH with LE BOURGET ATIS 120.000

RNP APCH

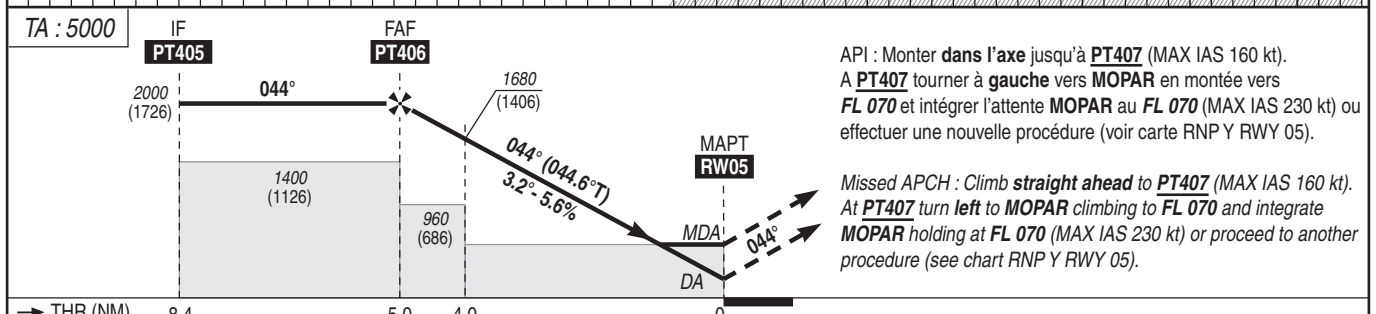
EGNOS  
Ch 64289  
E05A  
RDH : 43

VAR  
1° E  
(20)



**AVERTISSEMENTS / WARNINGS**  
**LNAV-VNAV**  
 non autorisée avec un calage altimétrique à distance  
 not allowed with RASS  
 T° MNM LNAV-VNAV : -20°C  
 T° LNAV-VNAV > 41°C : VPA > 3.5°  
 pour systèmes sans compensation de température  
 for uncompensated Baro VNAV systems

**API hors HOR ATS** : Recontacter d'abord la FREQ précédente (LE BOURGET APP) avant de pénétrer dans la TMA LE BOURGET soit avant 1500 ft.  
**Missed APCH outside ATS SKED** : First, call back previous FREQ (LE BOURGET APP) before entering LE BOURGET TMA before 1500 ft.



API : Monter dans l'axe jusqu'à **PT407** (MAX IAS 160 kt).  
 A **PT407** tourner à gauche vers **MOPAR** en montée vers **FL 070** et intégrer l'attente **MOPAR** au **FL 070** (MAX IAS 230 kt) ou effectuer une nouvelle procédure (voir carte RNP Y RWY 05).  
 Missed APCH : Climb straight ahead to **PT407** (MAX IAS 160 kt).  
 At **PT407** turn left to **MOPAR** climbing to **FL 070** and integrate **MOPAR** holding at **FL 070** (MAX IAS 230 kt) or proceed to another procedure (see chart RNP Y RWY 05).

MNM AD : distances verticales en pieds, RVR et VIS en mètres. / Vertical distances in feet, RVR and VIS in metres. REF HGT : ALT THR

| CAT | LPV       |     |     | LNAV-VNAV |     |     | LNAV      |      |     | MVL/Circling (1) |      | MVL/Circling (1)<br>Absence ATS TWR |      | DIST RW05 |        |        |       |
|-----|-----------|-----|-----|-----------|-----|-----|-----------|------|-----|------------------|------|-------------------------------------|------|-----------|--------|--------|-------|
|     | DA (H)    | RVR | OCH | DA (H)    | RVR | OCH | MDA (H)   | RVR  | OCH | MDA (H)          | VIS  | MDA (H)                             | VIS  | NM        | 4      | 3      | 2     |
| A   |           |     | 161 | 560 (280) | 278 | 278 | 1500      | 1500 | 422 | 1000 (730)       | 1500 | 1100 (830)                          | 1500 |           | 1680   | 1340   | 1000  |
| B   | 480 (200) | 750 | 171 | 570 (290) | 900 | 290 | 700 (430) | 1500 | 422 | 1020 (740)       | 1600 | 1120 (840)                          | 1600 |           | (1406) | (1066) | (726) |
| C   |           |     | 186 | 580 (300) | 298 | 298 | 1600      | 1600 |     | 1190 (910)       | 2400 | 1290 (1010)                         | 2400 |           |        |        |       |

Observations /Remarks : (1) Circuit AD RWY 23 et RWY 30 à droite, RWY 12 et RWY 30 : 1000 (700).  
 (1) Right hand circuit RWY 23 and RWY 30, RWY 12 and RWY 30 : 1000 (700).  
 Panne de guidage GNSS lors de l'approche / Loss of GNSS guidance during approach : voir / see AIP ENR 1.5.

|              | FAF - RW05 | 5 NM | 70 kt<br>4 min 15 | 85 kt<br>3 min 30 | 100 kt<br>2 min 58 | 115 kt<br>2 min 35 | 130 kt<br>2 min 17 | 145 kt<br>2 min 03 | 160 kt<br>1 min 51 |
|--------------|------------|------|-------------------|-------------------|--------------------|--------------------|--------------------|--------------------|--------------------|
| VSP (ft/min) |            |      | 395               | 480               | 565                | 650                | 735                | 820                | 905                |