

# APPROCHE A VUE

## Visual Approach

Usage restreint  
Restricted use

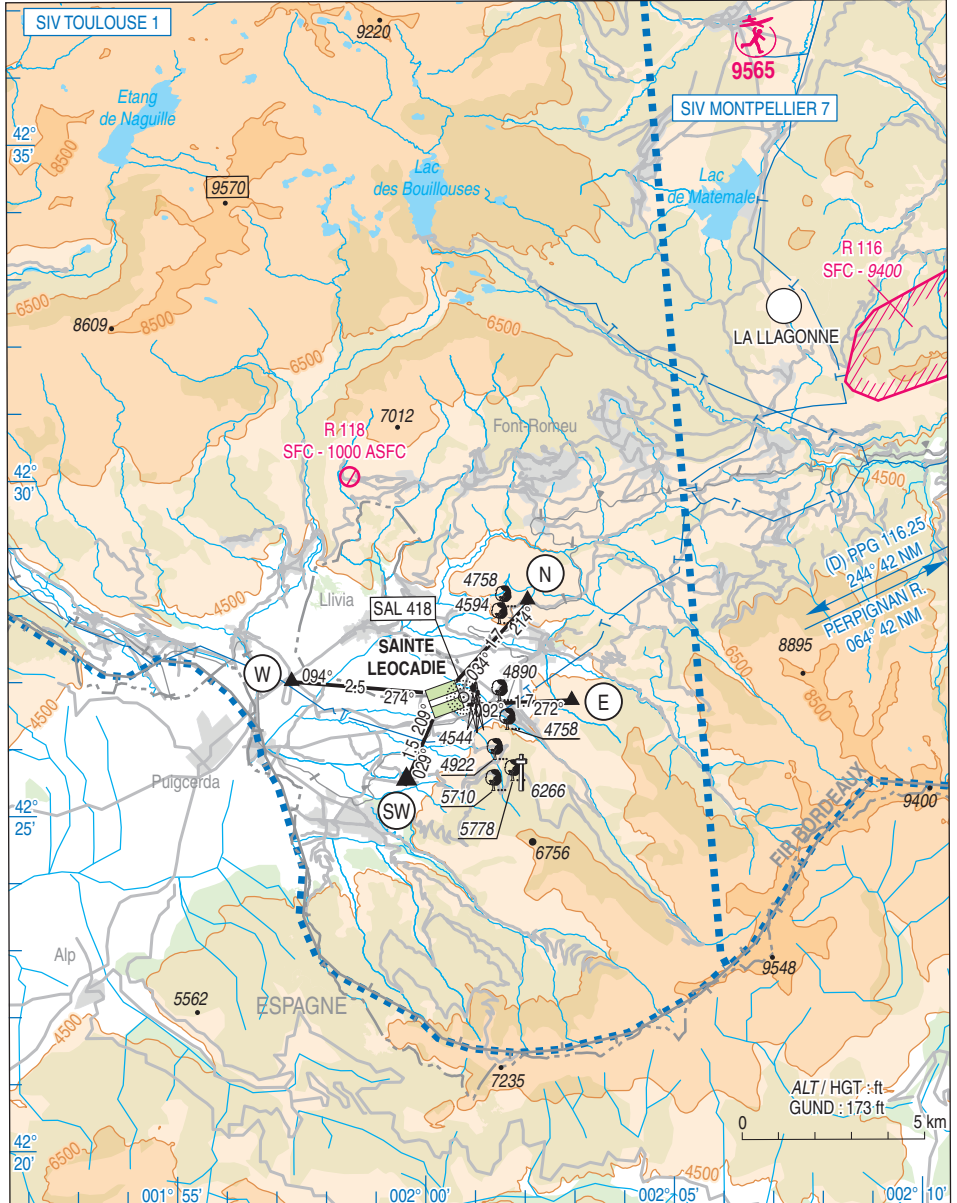
# SAINTE LEOCADIE

## AD 2 LFYS APP 01

25 JAN 2024

	<p><b>ALT AD : 4331 (155 hPa)</b>  <b>LAT : 42 26 50 N</b>  <b>LONG : 002 00 39 E</b></p>	<p><b>LFYS</b>  <b>VAR : 1°E (20)</b></p>
--	---	---

APP : NIL  
 TWR : NIL  
 A/A : (Activité militaire/Military activity) / Auto info 118.625



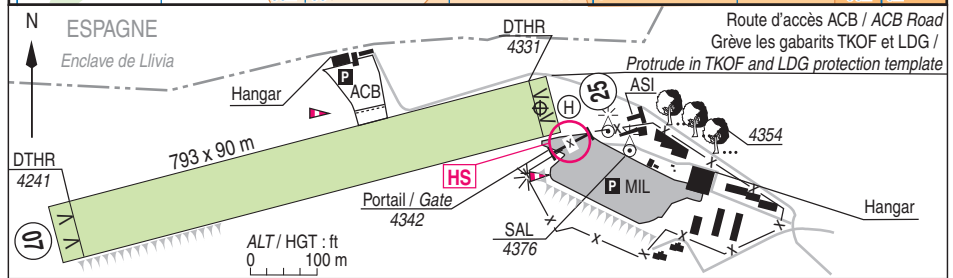
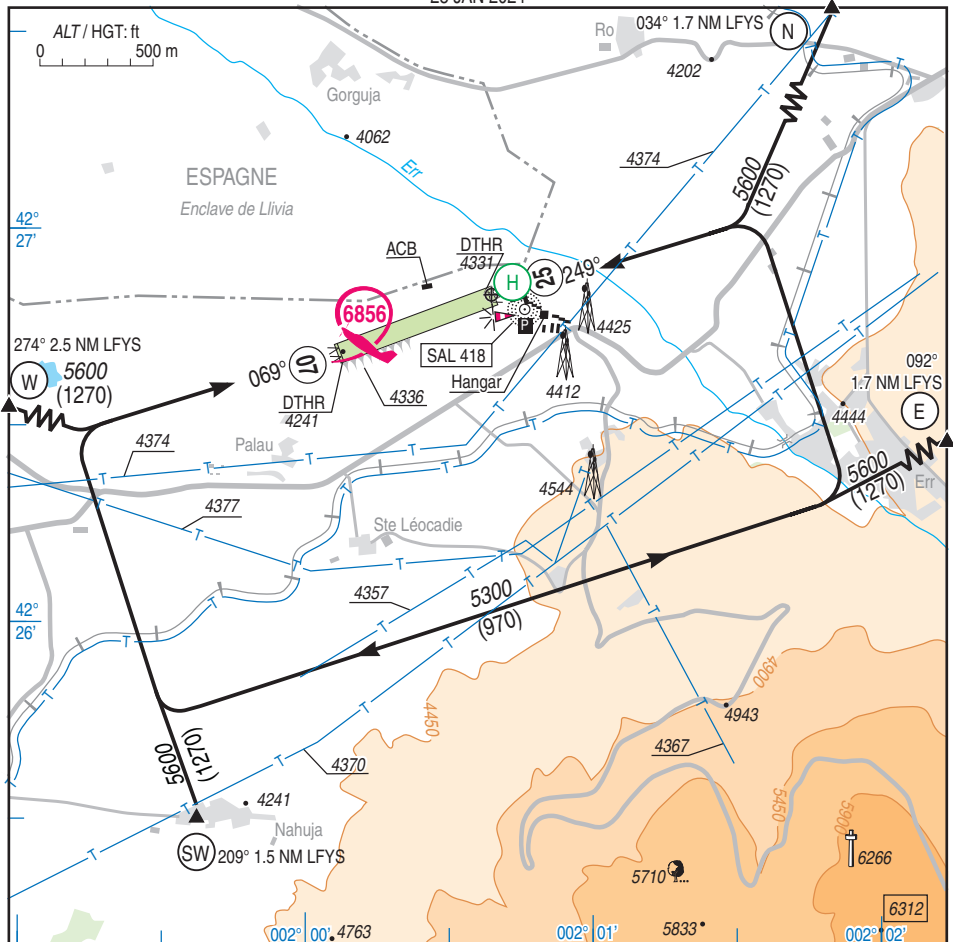
# SAINTE LEOCADIE

## AD 2 LFYS ATT 01

# ATTERRISSAGE A VUE

## Visual Landing

25 JAN 2024



RWY	QFU	Dimensions Dimension	Nature Surface	Résistance Strength	TODA	ASDA	LDA
07	069	793 x 90	Non revêtue	-	793	793	778
25	249	793 x 90	Unpaved	-	793	793	778

Aides lumineuses : NIL

Lighting aids : NIL

20 MAY 2021

### ATTENTION PARTICULIERE / CAUTION

 **HS** Point chaud / Hot spot

**Largeur portail / Gate width : 28 m**  
**Hauteur clôture / Fence height : 3,4 m**

Pour les ACFT avec envergure > 12 m et  
 HEL avec longueur hors tout > 14 m :  
 l'équipage devra faire preuve de la plus grande  
 vigilance /

*ACFT with wingspan > 12 m and  
 HEL with overall length > 14 m  
 crew shall be very cautious*

La partie revêtue à l'extérieur de la clôture n'est pas  
 utilisable par les ACFT remontant la RWY 25 pour un  
 départ : côté ouest non nivelé /  
*Paved part out of fence is not usable for ACFT back  
 tracking RWY 25 for departure : western side not  
 flattened out*

Point d'attente situé avant le cheminement véhicule de  
 service /  
*Holding point located before service vehicle track*

### PRKG MIL HEL

*Roulage interdit / Ground taxiing prohibited*

- Plots HEL légers numérotés 1 à 7 et 12, 13 :

*Pas d'opérations simultanées sur plots consécutifs,  
 chevauchement des aires de protection /*

*Light HEL spots numbered 1 to 7 and 12, 13 :*

*No simultaneous operations on successive spots,  
 overlapping of protection areas*

- Plots HM numérotés 8 à 11 :

*Non conformes NH 90. Chevauchement des aires de  
 protection. Prise de contact préalable à l'arrivée avec  
 le Chef de centre pour consignes d'utilisation*

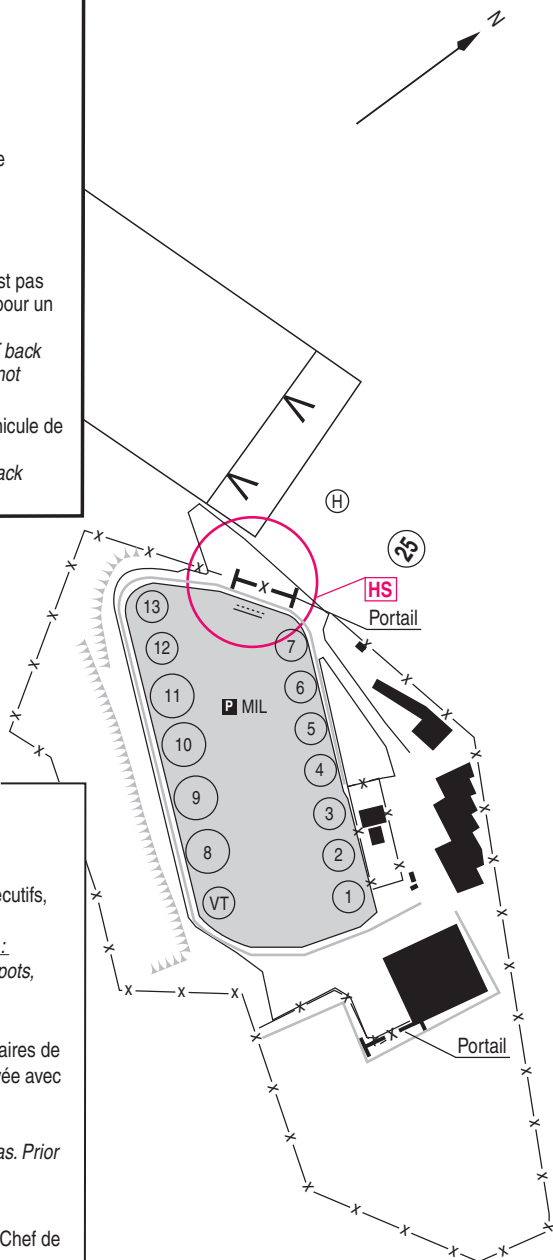
*Heavy HEL spots numbered 8 to 11 :*

*Non compliant Overlapping of protection areas. Prior  
 contact with AD Authority for instructions*

### ACFT

*Prise de contact préalable à l'arrivée avec le Chef de  
 centre pour consignes d'utilisation /*

*Prior contact with AD Authority for instructions*



## SAINTE LEOCADIE

### Consignes particulières / *Special instructions*

#### Conditions d'utilisation de l'AD

Code de référence AD (OACI) : 1A

AD réservé aux ACFT d'état, aux ACFT CIV basés et à ceux basés sur l'AD La Llagonne La Quillane

AD accessible aux autres ACFT sous conditions :

Le commandant de bord doit :

- Soit détenir la qualification «montagne»,
- Soit détenir une qualification de site en cours de validité (mention portée au carnet de vol)

En outre, si l'ACFT n'est pas basé sur l'AD ou sur l'AD de La Llagonne La Quillane, le commandant de bord doit obtenir une autorisation de LDG du chef de centre

Modèle disponible au Centre de Vol en Montagne (CVM)

AD interdit aux ACFT non munis de radio

AD interdit aux ULM non multiaxes

AD interdit aux planeurs sauf sécurité des vols

AD interdit aux planeurs ultralégers (PUL)

FATO / TLOF non conforme, exclusivement réservée aux ACFT d'état

#### Danger à la navigation aérienne

La route d'accès à l'ACB perce les dégagements aéronautiques d'environ 1,40 m

#### Procédures et consignes particulières

Cause pente de piste, privilégier LDG RWY 07 et TKOF RWY 25

Éviter «Toucher décoller» RWY 07

Pendant période d'activité du CVM :

LUN-VEN intense activité HEL

Secteur entraînement militaire compris entre

1 - 42°37'00"N - 001°43'00"E

2 - 42°40'00"N - 001°47'00"E

3 - 42°40'00"N - 002°08'00"E

4 - 42°33'00"N - 002°16'00"E

5 - 42°25'00"N - 002°18'00"E

6 - Frontière franco-espagnole et andorrane entre les points 5 et 1

ACFT en travail dans ce secteur veillent FREQ 130.000

Entrées et sorties du circuit de piste via les points W, SW, E et N à 5600 ft AMSL

Tour de piste obligatoire au sud du terrain à 5300 ft AMSL (survol de Livia interdit)

RWY 07 arrivée par N, report vent arrière via la verticale seuil 25 à 5600 ft AMSL

RWY 25 arrivée par W, report vent arrière via la verticale seuil 07 à 5600 ft AMSL

ACFT : AD détrempé après pluies prolongées, non déneigé en hiver

#### AD operating conditions

AD reference code (ICAO) : 1A

AD reserved for government ACFT, home based CIV ACFT and ACFT based on AD La Llagonne La Quillane

AD available for other ACFT under conditions :

Pilot in command shall :

- Either be «mountain» licensed,
- Or detain an active «Sainte-Léocadie» licence (mentioned on the flight book)

In addition, if ACFT is not home based or based on AD La Llagonne La Quillane, the pilot in command shall obtain a LDG authorization from the Mountain Flight Center commander

LDG authorization from available at the mountain flight centre (CVM)

AD forbidden to non radio-equipped ACFT

AD forbidden to non multi-axis microlights

AD forbidden to gliders except for flight safety

AD forbidden to ultralight gliders

FATO / TLOF non compliant, strictly reserved for government ACFT

#### Air navigation hazard

ACB road protrude in obstacle limitation surface for 1,40 m

#### Procedures and special instructions

Due to RWY slope, prefer LDG RWY 07 and TKOF RWY 25

Avoid «Touch and go» RWY 07

During CVM activity :

MON-FRI heavy HEL traffic

Military training area limited by the following points :

1 - 42°37'00"N - 001°43'00"E

2 - 42°40'00"N - 001°47'00"E

3 - 42°40'00"N - 002°08'00"E

4 - 42°33'00"N - 002°16'00"E

5 - 42°25'00"N - 002°18'00"E

6- Franco-spanish and andorrane border from points 5 and 1

ACFT flying in this area monitor FREQ 130.000

Incoming and outgoing from the traffic circuit are to be proceed via points W, SW, E and N at 5600 ft AMSL

Traffic circuit is mandatory south of the airfield at 5300 ft AMSL (overflight of Livia prohibited)

RWY 07, incoming by N, report south downwind via the overhead THR 25 at 5600 ft AMSL

RWY 25, incoming by W, report south downwind via the overhead THR 07 at 5600 ft AMSL

ACFT : AD waterlogged after prolonged rain, snow covered in winter

## SAINTE LEOCADIE

HEL : Roulage interdit sur PRKG MIL

Largeur portail = 28 m :

- Non conforme pour ACFT avec envergure > 12 m

- Non conforme pour HEL avec LHT > 14 m

Plots HEL légers numérotés 1 à 7 et 12, 13 :

Pas d'opérations simultanées sur plots consécutifs, chevauchement des aires de protection

Plots HM numérotés 8 à 11 :

Non conformes NH 90. Chevauchement des aires de protection

Prise de contact préalable à l'arrivée avec le Chef de centre pour consignes d'utilisation

Absence de berceau de crash de circonstance

*HEL : Ground taxiing prohibited on MIL PRKG*

*Gate width = 28 m :*

*- Non compliant for ACFT with wingspan > 12 m*

*- Non compliant for HEL with overall length > 14 m*

*Light HEL spots numbered 1 to 7 and 12, 13 :*

*No simultaneous operations on successive spots, overlapping of protection areas*

*Heavy HEL spots numbered 8 to 11 :*

*Non compliant. Overlapping of protection areas*

*Prior contact with AD Authority for instructions*

*No occasional crash cradle*

### Points de compte rendu / Reporting points

Présentation à / Proceed at 5600 ft AMSL

Points	Coordonnées / Coordinates	Nom / Name
<b>N</b>	42°28'15"N - 002°02'01"E	Pont sur voie ferrée / Bridge on railway
<b>W</b>	42°27'03"N - 001°57'18"E	Rond point / Roundabout D 68 - D 30
<b>SW</b>	42°25'30"N - 001°59'37"E	Chapelle de NAHUJA / NAHUJA Chapel
<b>E</b>	42°26'44"N - 002°02'56"E	Point côté 1558 m (entre ERR et LIO) / Spot elevation 1558 m (between ERR and LIO)

#### Activités diverses

Volige (NR 6856) :

Axe orienté 069/249 centré sur ARP

6000/7500 ft AMSL

Activité réservée aux pilotes autorisés par le CDT du centre de vol en montagne et utilisant l'ACFT basé sur l'AD LFYS

HJ exclusivement 0800-1800

UAV :

Demande d'accès au secteur d'entraînement MIL et environs de l'aérodrome : lettre d'accord obligatoire

#### Special activities

*Aerobatics (NR 6856) :*

*069/249 axis centred on ARP*

*6000/7500 ft AMSL*

*Activity reserved for pilots authorized by the CDT of the mountain flying center and using the LFYS AD based ACFT*

*HJ only 0800-1800*

*UAV :*

*Request for flight in MIL training sector and airfield vicinity : letter of agreement mandatory*

---

## SAINTE LEOCADIE

---

### Informations diverses / Miscellaneous

Horaires sauf indication contraire / *Timetables unless otherwise specified*  
UTC HIV ; HOR ETE : -1HR / UTC WIN ; SKED SUM : -1HR

- 1 - **Situation / Location** : 1,5 km N Sainte Léocadie (66 - Pyrénées Orientales)
- 2 - **ATS** : NIL
- 3 - **VFR de nuit / Night VFR** : Non agréé / *Not approved*
- 4 - **Exploitant d'aérodrome / AD operator** : Ministère des Armées - ALAT  
Centre de Vol en Montagne - RN 116, Col de Llou  
66800 Sainte Léocadie  
☎ 04 68 06 47 79 - TEL MIL 864 662 4779 (STD)  
Fax : 04 68 06 47 59 - TEL MIL 864 662 4759
- 5 - **CAA** : DSAC Sud (voir / see GEN)
- 6 - **BRIA** : BORDEAUX
- 7 - **Préparation du vol / Flight preparation** : Acheminement FPL VFR / *Addressing VFR FPL* : voir / see ENR 1.10  
Demande de formulaire / *Ask for form* : ☎ 04 68 06 47 55 / 04 68 06 47 51
- 8 - **MET** : VFR : voir / see GEN VAC ; IFR : NIL  
0500-0900 : Lors de la présence de stage / *During the presence of internship*
- 9 - **Douanes / Customs** : NIL
- 10 - **AVT** : Carburant / *Fuel* : F 34 (MIL)  
Lubrifiants / *Oil* : NIL  
LUN-JEU / *MON-THU* : 0700-1600 PPR 1HR  
VEN / *FRI* : 0700-1100 PPR 1HR  
Hors HOR / *Out of HOR* PN 24 HR  
WE et JF : Fermé / *WE and HOL : Closed*  
Service de l'Énergie Opérationnelle (SEO) : Carte SCALP / *SCALP card (Military fuel service card)*
- 11 - **RFFS** : CAT OACI : 3 - OTAN : 3  
Uniquement pendant les périodes d'activité du centre / *Only during centre activity*
- 12 - **Péril animalier / Wildlife strike hazard** : NIL
- 13 - **Hangars pour aéronefs de passage / Transient aircraft hangar** :  
MIL : Capacité limitée / *Limited capacity*  
CIV : NIL
- 14 - **Réparations / Repairs** : NIL
- 15 - **ACB** : ICARIA ☎ 06 09 30 89 24 - Fax : 04 68 04 12 73  
CERDAN ☎ 06 30 77 10 29
- 16 - **Transports / Transport** : NIL
- 17 - **Hôtel, Restaurants** :  
Hébergement et restauration restreint pour MIL en mission PPR 24HR /  
*Restricted accommodation for MIL in mission PPR 24HR*  
☎ 04 68 06 47 71 - TEL MIL 864 662 4771