

# APPROCHE A VUE

## Visual approach

Ouvert à la CAP  
Public air traffic  
13 SEP 18

# TOULOUSE BLAGNAC

## AD 2 LFBO APP 01



**ALT AD : 499 (18 hPa)**  
LAT : 43 38 06 N  
LONG : 001 22 04 E

**LFBO**  
VAR : 0° (15)

ATIS : 123.130 ☎ 05 67 22 94 34

FIS : TOULOUSE Information 121.250

APP : TOULOUSE Approche/Approach 123.930 (1) - 129.305 - 125.180 - 120.355 - 123.850 - 124.975 (s)

BLAGNAC Approche/Approach 121.105

TWR : 118.1 AFIS (St Martin info) 121.825 (HOR voir/see AD2.18)

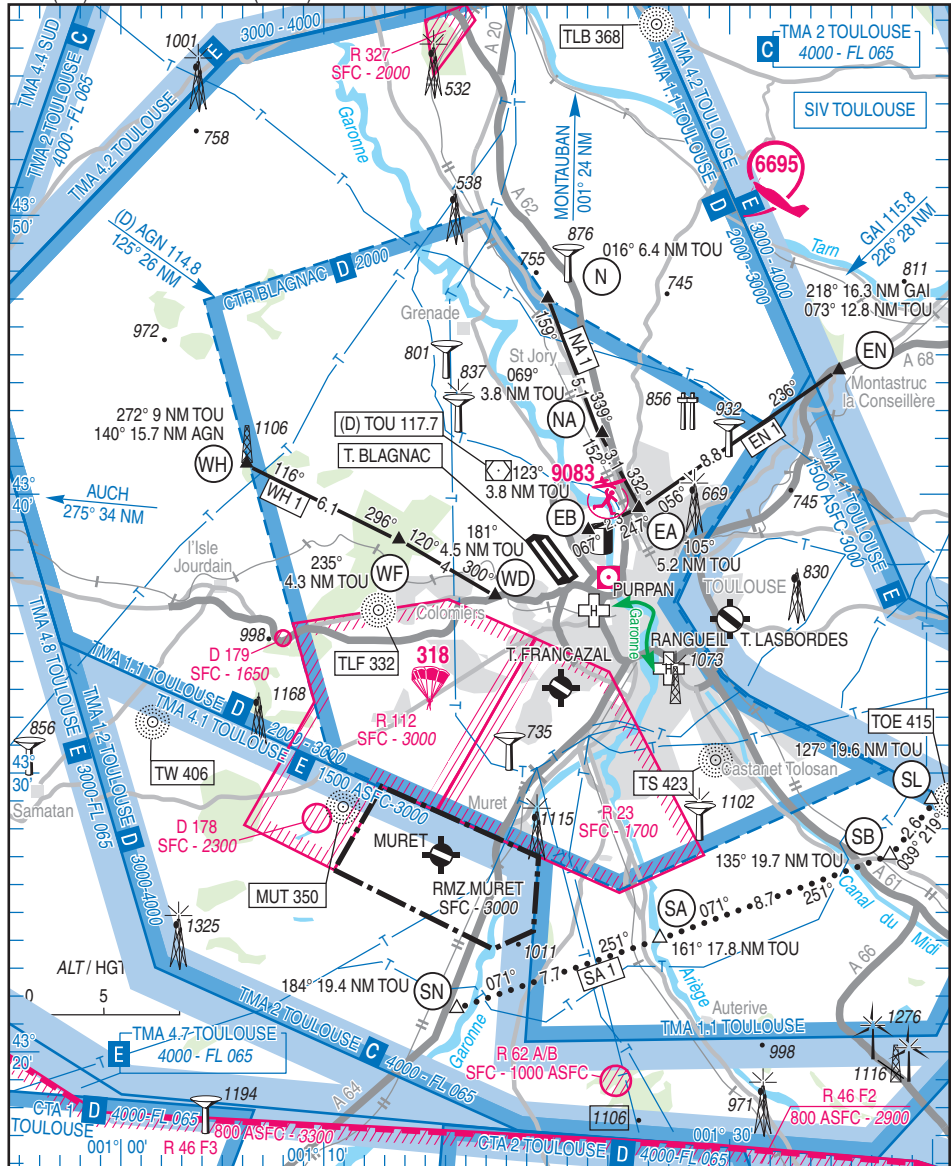
GND (Sol) : 121.9 - DELIVERY (Prévol) : 121.705

(1) Réservé aux VFR en espace D sur clairance CTL  
Reserved for VFR in D airspace on ATC clearance

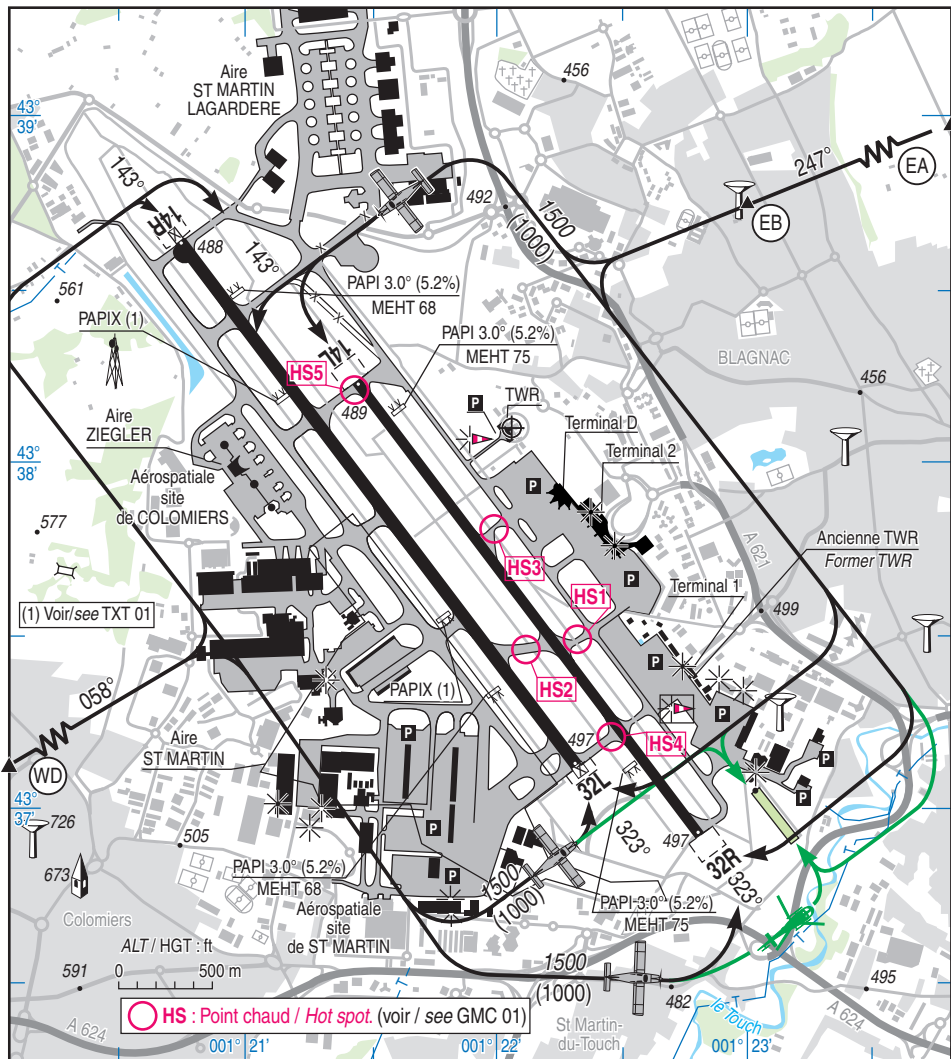
VDF

ILS : RWY 14 R TBS 110.7 RWY 14 L TG 108.9

RWY 32 L TBN 109.3 RWY 32 R TD 108.35



13 SEP 18



| RWY          | QFU        | Dimensions<br>Dimension | Nature<br>Surface | Résistance<br>Strength | TODA         | ASDA         | LDA          |
|--------------|------------|-------------------------|-------------------|------------------------|--------------|--------------|--------------|
| 14 R<br>32 L | 143<br>323 | 3503 x 45               | Revêtue<br>Paved  | 85 F/B/W/U             | 3563<br>3593 | 3503<br>3503 | 3503<br>3503 |
| 14 L<br>32 R | 143<br>323 | 3025 x 45               | Revêtue<br>Paved  | 60 F/B/W/T             | 3125<br>3125 | 3025<br>3025 | 3025<br>3025 |

**Aides lumineuses :**

HI Ligne APCH 14 R et 14 L  
 HI, ligne axiale codée HI RWY 14 R/32 L  
 HI/BI RWY 14 L/32 R

**Lighting aids :**

LIH APCH line 14 R and 14 L  
 LIH, coded centerline LIH RWY 14 R/32 L  
 LIH/LIL RWY 14 L/32 R

# MOUVEMENTS A LA SURFACE

## Ground movements

# TOULOUSE BLAGNAC

AD 2 LFBO GMC 01

21 JUN 18

### ATTENTION PARTICULIERE / CAUTION

**HS1** : risque d'incursion de piste au départ des PRKG E, F et K via TWY T40 si le pilote n'identifie pas le TWY P20 ou P40.

**HS2** : TWY en sortie de piste 14R en accès direct sur la piste 14L avec une distance de roulage courte.

**HS3** : risque d'incursion de piste au départ des PRKG U et E si le pilote n'identifie pas le TWY P55 ou P60.

**HS4** : TWY en sortie de piste 14R en accès direct sur la piste 14L avec une distance de roulage courte.

**HS5** : TWY en sortie de piste 32L en accès direct sur la piste 32R avec une distance de roulage courte.

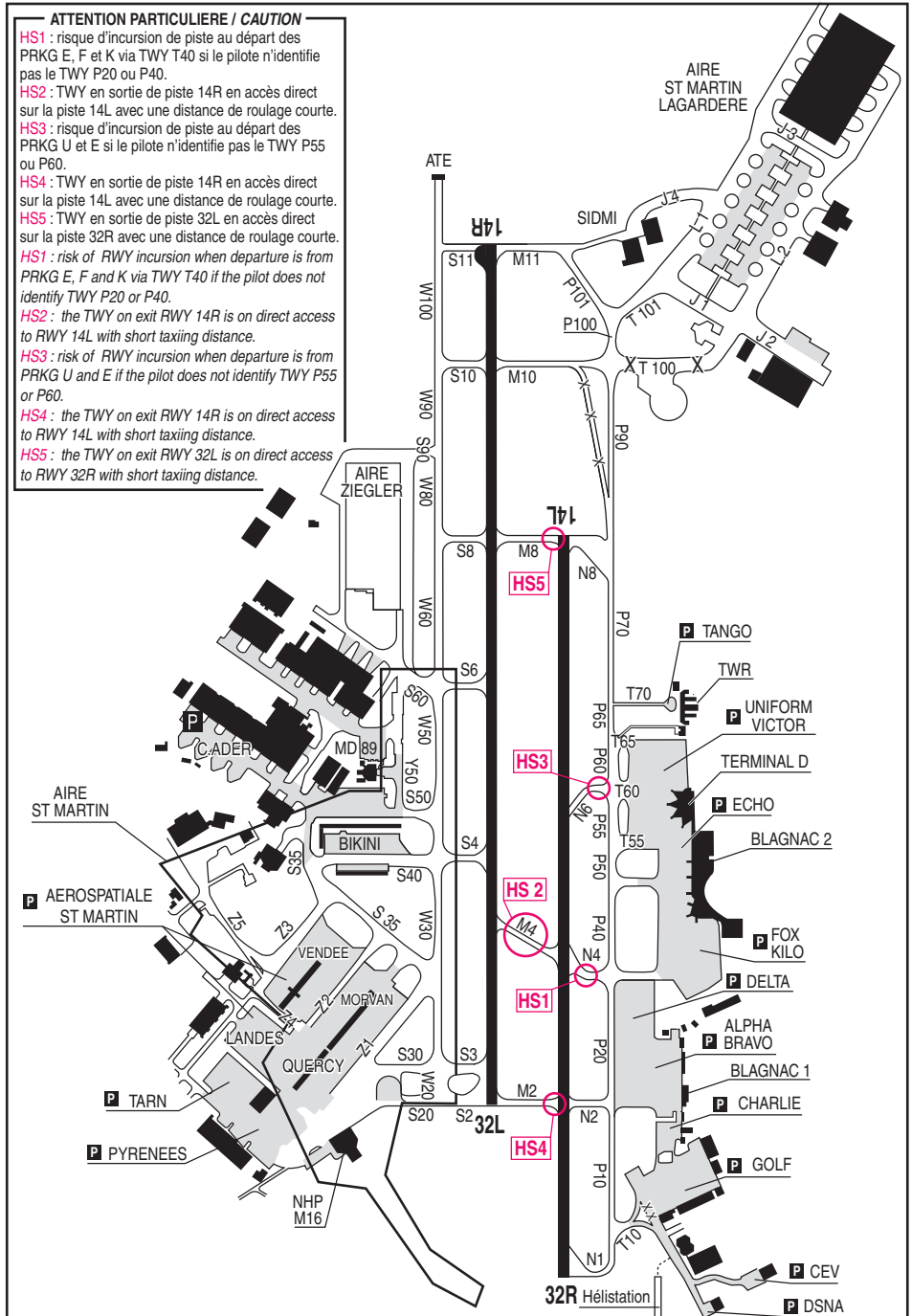
**HS1** : risk of RWY incursion when departure is from PRKG E, F and K via TWY T40 if the pilot does not identify TWY P20 or P40.

**HS2** : the TWY on exit RWY 14R is on direct access to RWY 14L with short taxiing distance.

**HS3** : risk of RWY incursion when departure is from PRKG U and E if the pilot does not identify TWY P55 or P60.

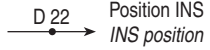
**HS4** : the TWY on exit RWY 14R is on direct access to RWY 14L with short taxiing distance.

**HS5** : the TWY on exit RWY 32L is on direct access to RWY 32R with short taxiing distance.





Aire de trafic  
Apron



Position INS  
INS position



Ligne verte  
Green line

Points INS / INS points : voir/see AD2 - LFBO

**Utilisation / Use**

**PARKING GOLF**

G1 à/ to G7 : envergure MAX / MAX span 16 m

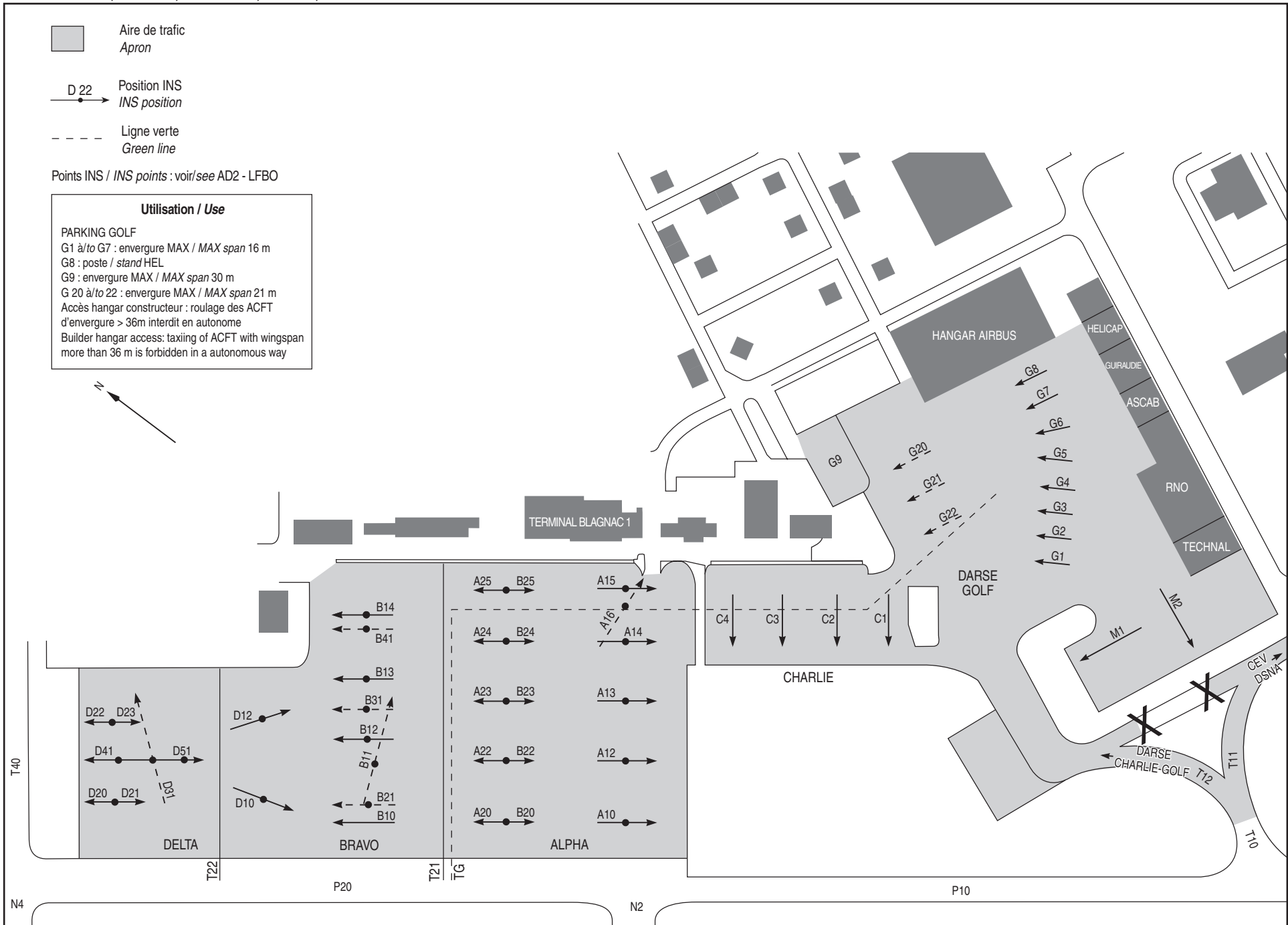
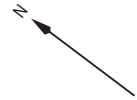
G8 : poste / stand HEL

G9 : envergure MAX / MAX span 30 m

G 20 à/ to 22 : envergure MAX / MAX span 21 m

Accès hangar constructeur : roulage des ACFT d'envergure > 36m interdit en autonome

Builder hangar access: taxiing of ACFT with wingspan more than 36 m is forbidden in a autonomous way



## TOULOUSE BLAGNAC

### **PARKINGS ALPHA, BRAVO, CHARLIE, DELTA, ECHO, FOX, GOLF, KILO, UNIFORM, VICTOR**

Poste de stationnement fourni par l'exploitant SATB, relayé par le service de contrôle. Ce dernier n'informe les usagers que des autres aéronefs en mouvement, en contact sur la fréquence adéquate (sol). Le pilote assure sa propre sécurité avec cette éventuelle information sachant que les véhicules en mouvement au sol sont conduits par des personnes habilitées, surveillant leur environnement.

### **DARSE D'AVIATION D'AFFAIRES PARKING CHARLIE, GOLF**

Accès par la voie T10.

Pour les PRKG C : respecter le sens giratoire.  
Accès hangar constructeur : roulage des aéronefs d'envergure > 36 m interdit en autonome, risque de souffle et marges de sécurité réduites.

### **PARKING CEV ET PARKING DSNA**

Parking privatif situé dans une aire privative. Rejointe sous la propre responsabilité du pilote. Seule l'information des trafics en mouvement, connus de la fréquence sol, peut être fournie par le service de contrôle.

### **AIRES SAINT-MARTIN, ZIEGLER ET SAINT-MARTIN LAGARDERE**

← Aires faisant l'objet de protocoles de gestion. Utilisation soumise à l'accord de la vigie Airbus. Circulation des aéronefs et des véhicules sous la responsabilité de la Vigie Airbus (fréquence 121.825) durant ses heures ouvrables (HOR voir AD 2.18). Lors des fermetures de la Vigie Airbus, consignes diffusées sur répondeur (121.825).

### **PARKING TANGO**

Aire de stationnement de courte durée réservée aux aéronefs légers d'envergure < 16 m.

Le stationnement est au choix du pilote. Le pilote assure sa propre sécurité. Seule l'information des trafics en mouvement, connus de la fréquence sol peut être fournie par le service de contrôle.

### **ALPHA, BRAVO, CHARLIE, DELTA, ECHO, FOX, GOLF, KILO, UNIFORM, VICTOR, PARKING AREAS**

*Aircraft stand provided by operator SATB, relayed by air traffic control. The latter informs users only of other aircraft manoeuvring, which are in contact on the appropriate frequency (ground). With this information, the pilot is responsible for his own safety, in the knowledge that the vehicles moving on the ground are being driven by authorized persons, who are keeping a look out.*

### **BUSINESS AVIATION DOCK CHARLIE, GOLF PARKING AREA**

*Access via TWY T10.*

*PRKG C: respect roundabout.  
Builder hangar access: taxiing for aircraft with wingspan more than 36 m is forbidden in autonomous, risk of blast effect and reduced safety margins.*

### **DSNA AND CEV PARKING AREA**

*Private parking area situated within a private area. Entry to it is the responsibility of the pilot. Only information concerning traffic in movement, known to the ground frequency, can be supplied by air traffic control.*

### **SAINT-MARTIN, ZIEGLER AND SAINT-MARTIN LAGARDERE APRONS**

*These aprons are the subject of management agreements. Their use is subject to the agreement of the Airbus watch office. The movements of aircraft and vehicles take place under the responsibility of the Airbus Watch office (frequency 121.825), during its working hours (SKED see AD 2.18). When the Airbus Watch Office is closed, instructions are issued by responder (121.825).*

### **TANGO PARKING AREA**

*Short-term parking area reserved for light aircraft of wingspan less than 16 m.*

*The choice of parking is left to the pilot. The pilot is responsible for his own safety. Only information concerning traffic in movement, known to the ground frequency, can be supplied by air traffic control.*

## TOULOUSE BLAGNAC

### Consignes particulières / *Special instructions*

#### Conditions d'utilisation de l'AD

Aérodrome interdit aux planeurs.

Les vols d'entraînement IFR, VFR et VFR de nuit sont soumis à restriction (AIP France - AD2 LFBO ENV).

#### Procédures et consignes particulières

Roulage interdit hors RWY et TWY.

Dans le cas d'un recours à un service entrant dans la nomenclature des opérations d'assistance, il y a obligation de recourir à un assistant ayant l'agrément requis.

#### Spécificités

Pour des besoins spécifiques constructeurs ; présence:

- de deux indicateurs de trajectoires d'approche de précision appelés PAPIX implantés à 1000 m des seuils 14R et 32L avec codage couleur vert et jaune.

- d'un balisage diurne par marques au sol de couleur bleu sur la piste 14R-32L.

#### Procédure d'arrivée

Prendre connaissance de l'ATIS avant de contacter TOULOUSE Information. Le premier contact doit être établi au moins 5 minutes avant le survol des points d'entrée, en attente d'une clearance.

Trajectoires d'arrivée : itinéraires NA1, WH1 et EN1 à 2000 ft AMSL MAX sauf clearance contraire.

#### Procédures de départ

← Pour les ACFT sans PLN : dépôt obligatoire d'un plan de vol réduit sur la fréquence Prévol.

Les essais moteurs doivent être effectués sur l'aire de trafic.

Prendre connaissance de l'ATIS avant de contacter BLAGNAC Prévol et d'indiquer le point de sortie.

#### Trajectoires de départ :

Itinéraires NA1, WH1 et EN1 à 1500 ft AMSL MAX sauf clearance contraire.

#### Espaces aériens :

| NOM / Name   | PREMIER CONTACT / First contact |
|--------------|---------------------------------|
| CTR TOULOUSE | TOULOUSE INFO 121.250           |

#### Cheminement hélicoptères

Cheminement "GARONNE" 500 ft MAX, réservé EVASAN et liaisons entre les centres hospitaliers de PURPAN et RANGUEIL (voir VAC Hélistation AD3 LFBO ATT 01).

#### AD operating conditions

AD prohibited to gliders.

IFR, VFR and Night VFR training flights are under restriction (AIP France - AD2 LFBO ENV).

#### Procedures and special instructions

Taxiing prohibited except on RWY and TWY.

In case of use of a service part of handling operations nomenclature, it is mandatory to request an approved handling operator.

#### Specificities

For specific needs of aircraft manufacturers; presence:

- of two precision approach path indicators called PAPIX established at 1000 m from THR 14R and 32L with green and yellow colour coding.

- of ground day markings in blue colour on RWY 14R-32L.

#### Arrival procedure

Read ATIS current information before contacting TOULOUSE Information. First contact must be established at least 5 minutes before the overflying of entry points, waiting for a clearance.

Arrival trajectories : NA1, WH1, and EN1 routes at 2000 ft AMSL MAX except opposite clearance.

#### Departing procedures

ACFT without PLN : Flight notice submission compulsory on DELIVERY frequency.

Engines running checks must be done on the traffic area.

Read ATIS current information before contacting BLAGNAC DELIVERY indicating way out point.

#### Departure trajectories:

NA1, WH1, and EN1 routes at 1500 ft AMSL MAX except opposite clearance.

#### Airspace:

#### Helicopter route

Route "GARONNE" 500 ft MAX, reserved for EVASAN and links between PURPAN and RANGUEIL hospitals (see VAC Helistation AD3 LFBO ATT 01).

## TOULOUSE BLAGNAC

### VFR Spécial

Conditions météorologiques du VFR spécial :

Minimums MTO en présence d'IFR.

VIS itinéraires WH1 : 2300 m.

VIS itinéraire NA1 : 1500 m (800 m HEL).

VIS itinéraire EN1 : 3000 m.

Dans le but d'assurer une séparation avec le trafic IFR, des attentes en vol pourront être demandées aux ACFT en VFR souhaitant pénétrer dans la CTR de TOULOUSE BLAGNAC.

### Special VFR

*Meteorological conditions of special VFR:*

*MTO minimums with IFR flights.*

*VIS route WH1 : 2300 m.*

*VIS route NA1: 1500 m (800 m HEL).*

*VIS route EN1 : 3000 m.*

*In order to assure a separation with IFR traffic in flight, waiting patterns could be asked to VFR ACFT wishing to go inside TOULOUSE BLAGNAC CTR.*

- Points de compte rendu

- Reporting points

| Points    | Coordonnées<br><i>Coordinates</i> | Noms<br><i>Names</i>  |
|-----------|-----------------------------------|---|
| <b>N</b>  | 43° 47' 00" N - 001° 21' 00" E    | Castelnau d'Estrêtefonds  |
| <b>NA</b> | 43° 42' 14" N - 001° 23' 31" E    | Gare de triage de St Jory/ <i>St Jory marshalling yard</i>  |
| <b>EN</b> | 43° 44' 25" N - 001° 35' 30" E    | Echangeur A68 au Nord de Montastruc<br><i>Interchange A68 North Montastruc</i>  |
| <b>EA</b> | 43° 39' 30" N - 001° 25' 31" E    | Péage autoroutier de Toulouse nord<br><i>Toulouse North motorway tollgate</i>   |
| <b>EB</b> | 43° 38' 43" N - 001° 23' 00" E    | Château d'eau cylindrique de Blagnac<br><i>Blagnac water tower</i>  |
| <b>WH</b> | 43° 41' 08" N - 001° 06' 10" E    | Relais hertzien / <i>Radio relay system</i>   |
| <b>WF</b> | 43° 38' 25" N - 001° 13' 41" E    | Lac de la Bordette. Forêt de Bouconne / <i>La Bordette lake. Bouconne forest</i>  |
| <b>WD</b> | 43° 36' 23" N - 001° 18' 25" E    | Echangeur N124. Zone commerciale En Jacca. A côté de Leroy Merlin.<br><i>Interchange N124. Commercial zone En Jacca. Near Leroy Merlin.</i> |
| <b>SN</b> | 43° 21' 30" N - 001° 16' 30" E    | Noé   |
| <b>SA</b> | 43° 24' 00" N - 001° 26' 30" E    | Boucle de l'Ariège/ <i>Ariege loop</i>  |
| <b>SB</b> | 43° 26' 59" N - 001° 37' 45" E    | Silos de Bazièges/ <i>Bazièges silo</i>   |
| <b>SL</b> | 43° 29' 00" N - 001° 40' 00" E    | Labastide Beauvoir  |

### Itinéraires VFR spécial

Lorsqu'un itinéraire passe par une agglomération ou une installation isolée, celles-ci devront être contournées afin de respecter les règles de survol décrites dans l'arrêté du 10 octobre 1957.

### Special VFR routes

*When a route overfly a town or an isolated location, they have to be avoid in order to respect overflying rules as describe in decree dated October 10th, 1957.*

| Nom itinéraire<br><i>Name of routes</i> | Liste des points de cheminement<br><i>Liste of reporting points</i> | Observations<br><i>Remarks</i>                         |
|---|---|--|
| <b>NA1</b>                              | N-NA-EA-EB  | N-NA-EA<br>suivre l'autoroute / <i>follow motorway</i> |
| <b>WH1</b>                              | WH-WF-WD  |  |
| <b>EN1</b>                              | EN-EA-EB  |  |

---

**TOULOUSE BLAGNAC**


---

**VFR de nuit**

Contact radio obligatoire sur TOULOUSE Information 5 min avant de pénétrer dans les espaces aériens contrôlés gérés par TOULOUSE BLAGNAC.

Itinéraires

Lavaur <---> péage autoroutier de Toulouse Nord <---> aérodrome de Toulouse Blagnac : MNM 3000 ft AMSL.

Gimont <---> Isle Jourdain <---> aérodrome de Toulouse Blagnac : MNM 3500 ft AMSL.

Aérodrome de Carcassonne <---> aérodrome de Castelnaudary : MNM 3500 ft AMSL.

**Equipement AD**

Equipement de surveillance du trafic.

AD équipé de radars primaire et secondaire.

**Consignes particulières de radiocommunication**Panne de radiocommunication :

A l'arrivée :

Afficher A 7600.

Si la panne survient avant d'avoir reçu l'autorisation de pénétrer en CTR, l'aéronef ne devra pas y pénétrer.

Si la panne survient à l'intérieur des CTR :

- Avant d'avoir reçu la clairance d'entrée dans le circuit de piste : sortir des CTR par l'itinéraire VFR le plus approprié sans couper les axes de piste.

- Après avoir reçu la clairance d'entrée dans le circuit de piste : poursuivre son atterrissage comme indiqué dans la clairance.

Au départ :

Avant le décollage : ne pas décoller.

Après décollage : afficher A 7600 et quitter les CTR en respectant la dernière clairance (itinéraire et altitude).

Transit :

Avant d'avoir reçu la clairance d'entrée dans la CTR : ne pas y pénétrer.

Dans la CTR : quitter la CTR sans couper les axes de piste et atterrir sur l'aérodrome approprié le plus proche

**Night VFR**

Radio contact with TOULOUSE Information compulsory 5 min prior entering TOULOUSE BLAGNAC controlled airspaces.

Routes

Lavaur <---> North Toulouse tollgate <---> Toulouse Blagnac AD : MNM 3000 ft AMSL.

Gimont <---> Isle Jourdain <---> Toulouse Blagnac AD : MNM 3500 ft AMSL

Carcassonne AD <---> Castelnaudary AD : MNM 3500 ft AMSL.

**AD equipment**

Traffic surveillance equipment.

AD equipped with primary and secondary radar.

**Special radiocommunication instructions**Radiocommunication failure:

Arrival:

Squawk A 7600.

If failure occurs before the reception of CTR entering clearance, the aircraft shall not enter the airspace.

If failure arrives inside CTR airspaces:

- Before having received traffic pattern integration clearance, leave the CTR airspaces by the most suitable VFR route without crossing runway axis.

- After having received traffic pattern integration clearance : continue landing as cleared.

Departure:

Before take off : do not take off.

After take off : squawk A 7600, and leave CTR airspaces according to last clearance (route and altitude).

Transit:

Before having received CTR entering clearance : do not enter CTR.

Inside CTR : leave CTR airspace without crossing runway axis and land on the nearest suitable airfield.



---

## TOULOUSE BLAGNAC

---

**VFR Spécial :**

Au départ :

Avant le décollage : ne pas décoller.

Après décollage : afficher A 7600 et rejoindre l'itinéraire VFR Spécial le plus proche pour se reposer à Blagnac en suivant les procédures d'arrivée.

A l'arrivée :

Afficher A 7600.

Pour les arrivées de l'Ouest : atterrir en 14R ou 32L. Après atterrissage, libérer la piste et attendre un véhicule Follow me.

Pour les arrivées de l'Est : atterrir en 14L ou 32R.

*Special VFR:*

*Departure:*

*Before take off : do not take off.*

*After take off : squawk A 7600, and join the nearest Special VFR route to land at Blagnac following arrival procedures.*

*Arrival:*

*Squawk A 7600.*

*Arrival from West : land on 14R or 32L. After landing, vacate runway and wait for a Follow me van.*

*Arrival from East: land on 14L or 32R.*

**VFR de nuit :**

Au départ :

Avant le décollage : ne pas décoller.

Après décollage : afficher A7600 et rejoindre le point d'entrée de l'itinéraire VFR de nuit le plus proche pour se reposer à Blagnac.

A l'arrivée :

Afficher A 7600 et allumer les phares.

Arrivée de l'Ouest par Gimont : maintenir 3500 ft pour couper les axes de piste, puis descendre à l'Est des installations pour atterrir en 14L ou 32R.

Arrivée de l'Est par Lavaur : intégrer la vent arrière pour atterrir en 14L ou 32R

*Night VFR:*

*Departure:*

*Before take off: do not take off.*

*After take off: squawk A 7600, and join the entering point of the nearest Night VFR route to land at Blagnac airfield.*

*Arrival:*

*Squawk A 7600 and put on the lights.*

*Arrival from West via Gimont: maintain 3500 ft to cross runway axis, then descend East of airfield to land on 14L or 32R.*

*Arrival from East via Lavaur: join downwind leg to land on 14L or 32R.*

---

**TOULOUSE BLAGNAC**


---

**Informations diverses / Miscellaneous**

Horaires sauf indication contraire / *Timetables unless otherwise specified*  
 UTC HIV ; HOR ETE : -1HR / *UTC WIN ; SUM SKED : -1HR*

- 1 - **Situation / Location** : 6.7 km NW Toulouse (31 - Haute Garonne).
- 2 - **ATS** : H24 - TEL : 05 67 22 92 00.
- 3 - **VFR de nuit / Night VFR** : Agréé / *Approved*.
- 4 - **Exploitant d'aérodrome / AD operator** : SATB  
 Aéroport Toulouse-Blagnac – CS 90103  
 31703 Blagnac Cedex  
 TEL : 08 25 38 00 00 (0,15 € TTC/min)  
 TEL : +33 (0)1 70 46 74 74 depuis l'étranger / *from abroad*.
- 5 - **CAA** : DSAC Sud (voir / *see* GEN).
- 6 - **BRIA** : BORDEAUX (Voir/ *See* GEN).
- 7 - **Préparation du vol / Flight preparation** : Acheminement FPL VFR / *Addressing VFR FPL* : voir / *see* GEN12.
- 8 - **MET** : VFR: voir / *see* GEN VAC ; IFR: voir / *see* AIP GEN 3.5 ; Station : 0200-2300.
- 9 - **Douanes, Police / Customs, Police** : H24.
- ← 10 - **AVT** : Fournisseurs / *Providers* : SASCA et / and WORLD FUEL SERVICES.  
 SASCA :  
 Carburants / *Fuel* : JET A1.  
 Lubrifiants / *Lubricants* : Aéro 80-80D-100-100D. Aéro DM.  
 H24.  
 SASCA accepte les cartes TOTAL et BP. Autres paiements par monnaie jusqu'à 750 € carte bleue ou american express.  
*SASCA accepts TOTAL and BP cards. Other payments by cash up to 750 € "carte bleue" or american express card.*  
 WORLD FUEL SERVICES :  
 Carburants / *Fuel* : JET A1.  
 TEL : 07 61 45 38 87 (H24)  
 Paiement par cartes et espèces acceptés / *cash and cards accepted*.
- 11 - **RFFS** : Niveau 9 / *Level 9* :  
 LUN, MER, JEU, VEN / *MON, WED, THU, FRI* : 0400-0700, 1400-1900  
 MAR / *TUE* : 0400-1100, 1400-1900  
 SAM / *SAT* : 0500-0800  
 DIM / *SUN* : 0400-0800, 1400-1900  
 En dehors de ces HOR, PPR PN 48 HR, TEL : 05 61 42 45 05.  
*Outside these SKED, PPR PN 48 HR, TEL : 05 61 42 45 05.*  
 Niveau 7 / *Level 7* :  
 En dehors des HOR ci-dessus / *outside of the above SKED*.
- 12 - **Périal animalier / Wildlife strike hazard** : Permanent.
- 13 - **Hangars pour aéronefs de passage / Transient aircraft hangars** : Possible.
- 14 - **Réparations / Repairs** : Toutes sortes / *All repairs*. Uni Air Entreprise.  
 TEL : 05 61 16 73 73 - FAX : 05 61 16 01 66.
- 15 - **ACB** : NIL.
- 16 - **Transports** : Navettes ville, taxis, location de voitures / *Shuttle, taxis, car rental*.
- 17 - **Hotels, restaurants** : Hôtels à proximité, restaurants sur AD / *Hotels in the vicinity, restaurants on AD*.
- ← 18 - **Divers / Miscellaneous** : Prestations annexes de l'aviation générale : Assistance commerciale :  
*Subsidiary general aviation services : Commercial assistance* :  
 Air France - TEL : 05 62 12 88 88 / 06 89 10 15 65.  
 Avia Partner - TEL : 05 34 60 52 60.  
 Alysia Province Toulouse - TEL : 06 77 86 59 11.  
 Jetex - TEL : 05 61 26 07 73.  
 Voir AD 2 LFBO.23 Renseignements supplémentaires  
*See AD 2 LFBO.23 Additional information.*