

# APPROCHE A VUE

## Visual approach

Ouvert à la CAP  
Public air traffic

# LILLE LESQUIN

## AD 2 LFQQ APP 01

08 NOV 18



**ALT AD : 157 (6 hPa)**  
LAT : 50 33 48 N  
LONG : 003 05 13 E

**LFQQ**  
VAR : 0° (15)

**FIS : LILLE** Information 126.475 (1) - 134.825 (1) - 120.275 (2)

**TWR : 118.550**

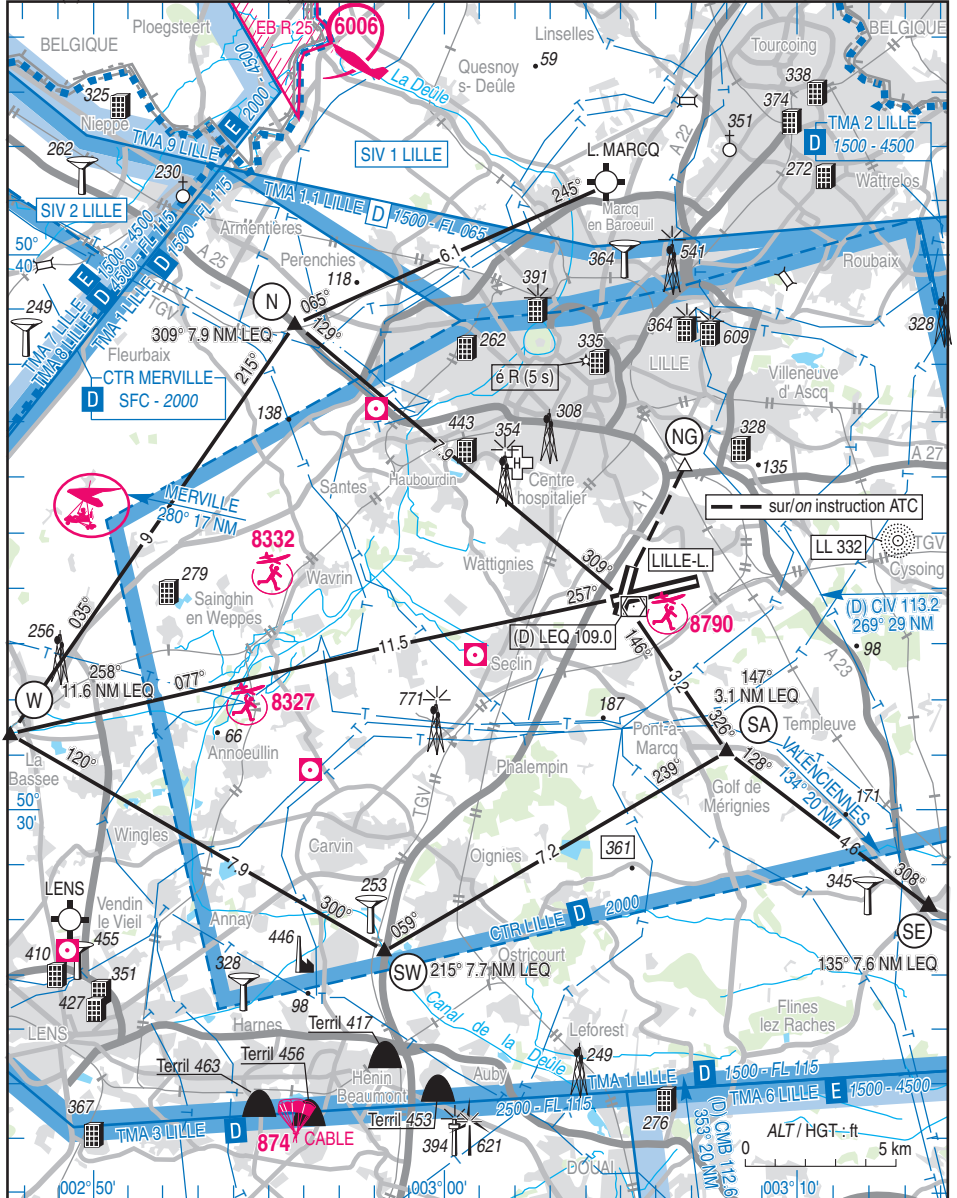
**ATIS 119.330** ☎ 03 20 16 19 54

**GND (SOL) : 121.855**

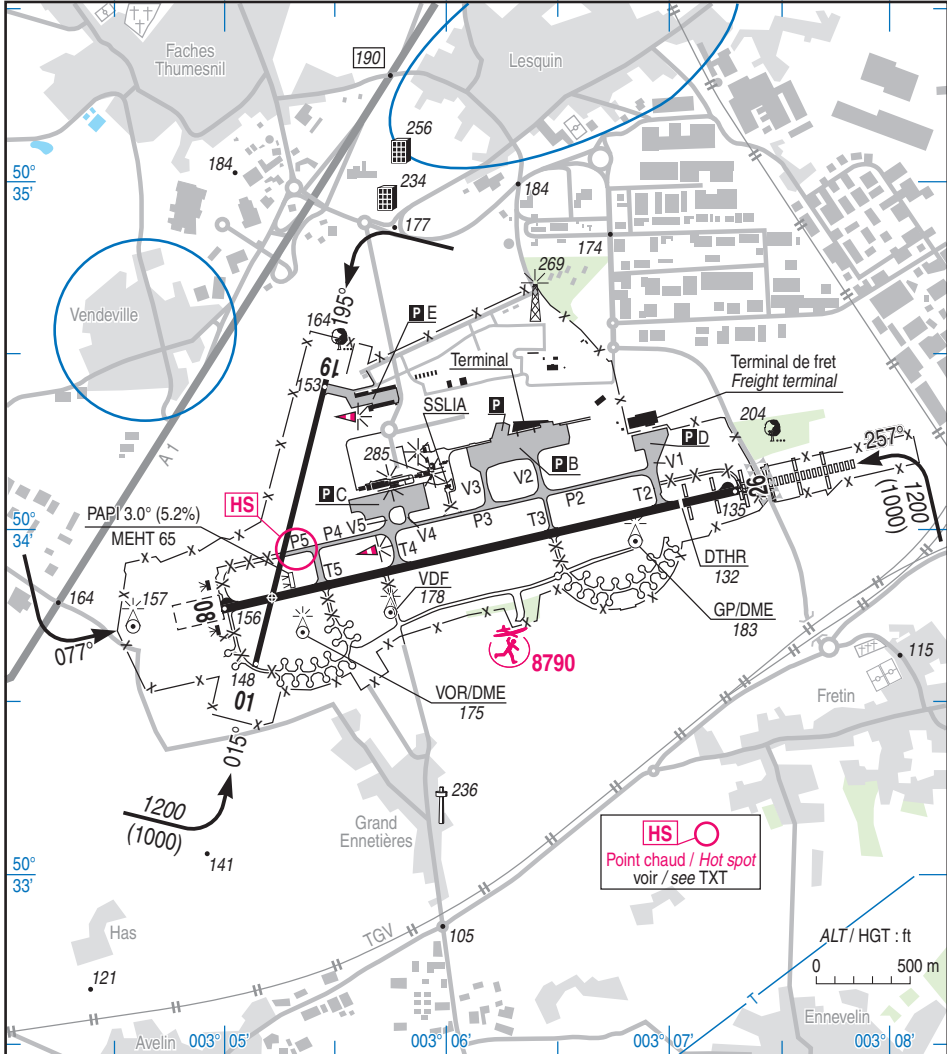
**APP : LILLE** Approche/Approach 126.475 (1) - 134.825 (1) - 120.275 (2)


**ILS/DME RWY 26 LIL 110.75**

(1) Secteur Est / East area (2) Secteur Ouest / West area



14 SEP 17



**HS**   
Point chaud / Hot spot  
voir / see TXT

RWY	QFU	Dimensions Dimension	Nature Surface	Résistance Strength	TODA	ASDA	LDA
08 26	077 257	2825 x 45	Revêtue Paved	54 F/B/W/T	2780 (1) 3125	2780 (1) 2825	2780 (1) 2545
01 19	015 195	1580 x 30	Revêtue Paved	12 F/B/W/T	1580 1580	1580 1580	1580 1580

(1) Voir / See TXT 01

**Aides lumineuses :**

- RWY 26 : ligne APCH HI
- RWY 08/26 : lignes axiales HI - RWY HI/BI
- RWY 01/19 : BI

**Lighting aids :**

- RWY 26 : APCH line LIH
- RWY 08/26 : APCH center line LIH - RWY LIH/LIL
- RWY 01/19 : LIL

## LILLE LESQUIN

### Consignes particulières / *Special instructions*

#### Conditions d'utilisation de l'AD

Interdit au VAV et aux ULM.

Distances déclarées utilisables : TORA, TODA, ASDA et LDA RWY 08 réduites, cause route située à l'extrémité de piste.

#### Dangers à la navigation aérienne

Présence d'oiseaux.

Hot spot : TWY aboutissant à une piste ; risque d'incursion en RWY 01/19 si non respect du point d'arrêt en P5.

#### Procédures et consignes particulières

- Le premier contact doit être établi au moins 5 minutes avant l'entrée en CTR en attente d'une clairance de pénétration.

Une attention particulière est demandée pour les entrées via le point W, la trajectoire de rejointe vers l'AD étant conflictuelle avec la finale IFR RWY 08.

Position des points d'attente Avions

Points	Coordonnées <i>Coordinates</i>	Noms <i>Names</i>
NG	50°36'11"N - 003°06'48"E	Vertical le golf de Lille Métropole. <i>Overhead the golf course of the Lille metropolis.</i>

#### AD operating conditions

*Prohibited to gliders and ULM.*

*Usable declared distances: TORA, TODA, ASDA and LDA RWY 08 reduced due to a road located at the end of RWY.*

#### Air navigation hazards

*Bird presence*

*Hot spot: TWY leading to a RWY ; risk of incoming in RWY 01/19 if holding point P5 not followed.*

#### Procedures and special instructions

*- The first contact must be established 5 minutes at least before entry within CTR and wait for an entry clearance.*

*A special attention is requested for the entries via W, the inbound route to AD is in conflict with the IFR final approach RWY 08.*

*ACFT holding points position*

Consigne : point d'attente VFR à utiliser uniquement sur instruction contrôlé.

#### Taxiways :

TWY T3 limité à 2,5 t.

Le marquage axial du TWY situé entre le seuil 19 et le PRKG E définit les cheminements destinés aux aéronefs d'envergure inférieure à 24 m

#### Gestion des aires de trafic :

- PRKG B affecté prioritairement aux ACFT commerciaux.
- PRKG C affecté prioritairement à l'aviation générale.
- PRKG D affecté prioritairement au fret.
- PRKG E affecté prioritairement aux ACFT basés.

Au départ et préalablement à tous déplacements, les aéronefs doivent obligatoirement contacter le sol sur 121.850.

La responsabilité des organismes de la circulation aérienne cesse à l'arrivée, lorsque l'aéronef pénètre sur l'aire de trafic (délimitée par la ligne de sécurité) et, au départ, commence dès qu'il entre sur l'aire de manœuvre.

Le pilote assure la prévention des abordages et des collisions, sa propre séparation et la sécurité des tiers.

*Instruction : VFR holding point to use only on ATC instruction.*

#### Taxiways :

*TWY T3 limited to 2.5 t.*

*Axial marking of the TWY located between THR 19 and PRKG E defines routes for ACFT with a wing-span less than 24 m.*

#### Apron management :

- PRKG B mainly assigned to commercial ACFT.
- PRKG C mainly assigned to general aviation.
- PRKG D mainly assigned to freight.
- PRKG E mainly assigned to home-based ACFT.

*On departure and prior to any movement, pilots are required to contact ground on 121.850.*

*On arrival, Air traffic authorities responsibility stops when the aircraft is entering the apron (delimited by the safetyline), and on departure, begins as soon as the aircraft is entering the manoeuvring area.*

*Pilots are responsible for ground collision avoidance, their own separation and the third party safety.*

---

## LILLE LESQUIN

---

### Vols d'entraînement (ETE : - 1 HR) :

Aéronefs gros porteurs (catégorie de turbulence de sillage H) : interdits.

Turboréacteurs et turbopropulseurs (L et M) :

- Interdit SAM, DIM et JF.

- Du LUN au VEN, autorisation dans les créneaux horaires 0700-1100 et 1300-1700 délivrée par la SAS SOGAREL (E-mail : qse@lille.aeroport.fr) aux heures de bureau, avec un préavis de 48 heures (jours ouvrables).

- Limitation à un seul aéronef à la fois.

- Altitude minimale des circuits de piste: 2000 ft.

Moteurs à pistons : tout entraînement soumis à PPR chef de Tour avec consignes et restrictions suivantes :

- Circuits standard : interdits de nuit dans le créneau horaire 2300-0500.

- Circuits basse hauteur :

- Sur piste 08/26 : interdits.

- Sur piste 01/19 :

- Interdits de nuit (CS+30 – LS-30)

- Uniquement pour aéronefs basés, de faible tonnage (L) en vol d'entraînement avec instructeur à bord et réservé aux stricts besoins de formation.

- Uniquement avec circuits à l'Ouest, hauteur minimale 300 ft AAL.

### Essais moteurs (réacteurs et turbopropulseurs) (ETE : - 1 HR) :

- Les essais moteurs à la puissance de mise en route peuvent se faire de 0600 à 2100 sur tous les postes de stationnement.

- Les essais moteurs à la puissance de décollage doivent se faire entre 0600 et 2100 sur l'angle Sud-Ouest du parking C.

- De 2100 à 0600 seuls sont acceptés les essais des appareils devant repartir en vol commercial le matin avant 0800. L'autorisation est donnée par la Tour de Contrôle.

**SURETE :** Pour des raisons de sûreté, assistance obligatoire sur AST C et D pour tous les vols.

### Training flights (SUM: - 1 HR) :

*Heavyweight ACFT (wake turbulence category H): prohibited.*

*Turbo-jets and turbo-propellers (L and M):*

*- Prohibited on SAT, SUN and HOL.*

*- From MON to FRI, authorization in the time slots 0700-1100 and 1300-1700 issued by SAS SOGAREL (E-mail : qse@lille.aeroport.fr) during working hours, PN 48 HR (working days).*

*- Restricted to only one ACFT at a time.*

*- Minimum altitude of traffic patterns: 2000 ft.*

*Piston engine ACFT: every training flight is subject to a PPR from the TWR manager with the following rules and restrictions:*

*- Standard circuits: prohibited at night between 2300 and 0500.*

*- Low height circuits:*

*- On RWY 08/26 : prohibited*

*- On RWY 01/19 :*

*- Prohibited at night (SS+30 – SR-30)*

*- Only for based light ACFT (L) on training flight with an instructor on board, and strictly reserved for training needs*

*- Only with western circuits 300 ft AAL MNM.*

### Engine tests (turbo-jets and turbo-propellers) (SUM: - 1 HR):

*- Engine tests at start-up power can be done between 0600 and 2100 on all stands.*

*- Engine tests at take-off power must be done between 0600 and 2100 at the South-West corner of stand C.*

*- Between 2100 and 0600, only ACFT leaving on a commercial flight in the morning before 0800 are allowed to perform engine run-ups. Permission is granted by the TWR.*

**SECURITY :** For security reasons, mandatory handling on AST C and D for all flights.

## LILLE LESQUIN

**VFR Spécial**

- Points de compte rendu

**Special VFR**

- Reporting points

Points	Coordonnées Coordinates	Noms Names
N	50°38'43"N - 02°55'45"E	Intersection autoroute A25 et ligne TGV. <i>Intersection between A25 motorway and high speed train (TGV) railway</i>
W	50°31'22"N - 002°47'35"E	Intersection voie SNCF et canal au Sud de LA BASSEE. <i>Intersection between the railway and the canal in the South of LA BASSEE.</i>
SE	50°28'16"N - 003°13'40"E	Echangeur autoroute A23 avec route D938. <i>A23 motorway Interchange with road D938.</i>
SA	50°31'06"N - 003°08'01"E	Rond-point à l'Est de PONT A MARCQ, et au Nord du golf. <i>Traffic circle East of PONT A MARCQ and North of the golf.</i>
SW	50°27'26"N - 002°58'17"E	Pont de l'autoroute A1 et pont ligne TGV sur le canal de la DEULE. <i>Bridge of A1 motorway and bridge of the high speed train (TGV) line over the DEULE canal.</i>

**VFR de nuit**

← Utilisation RWY 01/19 en VFR de nuit réservée aux pilotes dont les entreprises ou organismes sont autorisés, par l'exploitant d'aérodrome, à occuper ou utiliser la zone Nord des aéronaves basés, à l'exception des élèves pilotes seuls à bord.

**Night VFR**

*Use of RWY 01/19 in night VFR is reserved for pilots the companies or organizations of which are authorized, by the aerodrome operator, to occupy or use the North area of home-based aircraft, except student pilots alone onboard.*

**Equipelement AD**

Equipelement de surveillance du trafic : AD équipé d'un radar secondaire (voir AD 1.0).

**AD equipment**

*Traffic surveillance equipment: AD equipped with secondary radar display (see AD 1.0).*

**Consignes particulières de radiocommunication**

PANNE DE RADIOCOMMUNICATION : Signaux visuels et moyens pyrotechniques inopérants. Dès que possible, téléphoner au chef de Quart de la Tour de Contrôle pour rendre compte.

A l'arrivée :

Allumer les phares.

Si la panne survient avant d'avoir reçu l'autorisation de pénétrer en CTR, l'aéronef ne doit pas y pénétrer.

Si la panne survient à l'intérieur de la CTR :

- avant d'avoir reçu la clairance d'entrée dans le circuit de piste, l'aéronef doit sortir de la CTR par l'itinéraire VFR le plus approprié sans couper les axes de piste. Atterrir sur l'aérodrome approprié le plus proche. Téléphoner à la TWR pour rendre compte.

- après avoir reçu la clairance d'entrée dans le circuit de piste, l'aéronef poursuit son atterrissage sur la piste en service (08 ou 26). Après atterrissage, l'aéronef doit s'orienter face à la TWR, phares allumés et attend sur un taxiway (T3 ou P5) l'arrivée d'un véhicule FOLLOW-ME.

**Radiocommunication special instructions**

**RADIOCOMMUNICATION FAILURE:**  
*Inoperative visual signals and pyrotechnics means. As soon as possible, phone to the control TWR chief to report.*

On arrival:

*Switch landing lights on.*

*If the failure occurs before having received CTR entering clearance, the ACFT doesn't enter.*

*If the failure occurs inside the CTR:*

*- Before having received traffic pattern integration clearance, the ACFT has to leave the CTR by the most appropriate VFR route without crossing RWY axis. Land on the nearest adapted aerodrome. Phone to the control TWR chief to report.*

*- After having received traffic pattern integration clearance, the ACFT continues landing on the RWY in use (08 or 26). After landing, the ACFT has to turn facing TWR, landing lights switched on, and wait on the TWY (T3 or P5) for the "FOLLOW ME" vehicle.*

---

## LILLE LESQUIN

---

- si la clairance prévoyait un atterrissage en piste 01, l'aéronef doit libérer cette piste sur l'AST/E. Téléphoner à la TWR pour rendre compte.

- si la clairance prévoyait un atterrissage en piste 19, l'attention des pilotes est attirée sur la nécessité de contrôler la vitesse avant l'intersection avec le taxiway P5. L'aéronef doit libérer rapidement cette piste en la remontant jusqu'à l'AST/E. Téléphoner à la TWR pour rendre compte.

### Au départ :

Avant le décollage : ne pas décoller.

Après décollage : allumer les phares. Quitter la CTR en respectant la dernière clairance (itinéraire et altitude). Dès que possible, téléphoner à la TWR pour rendre compte.

### Transit

Avant d'avoir reçu la clairance d'entrée dans la CTR : ne pas y pénétrer.

Dans la CTR : allumer les phares. Quitter la CTR sans couper les axes de piste. Atterrir sur l'aérodrome approprié le plus proche. Téléphoner à la TWR pour rendre compte.

*- If the clearance planned a landing on RWY 01, the ACFT has to clear this RWY on PRKG/E. Phone to the TWR to report.*

*- If the clearance planned a landing on RWY 19, the pilot's attention is drawn to the need to control the speed before the intersection with the TWY P5. The ACFT has to clear quickly the RWY, backtracking to the PRKG/E. Phone to the TWR to report.*

### On departure:

*Before TKOF: do not TKOF.*

*After TKOF: switch landing lights on. Leave the CTR according to the last clearance (route and altitude). As soon as possible, phone to the TWR to report.*

### Transit

*Before having received CTR entering clearance: do not enter.*

*Inside CTR: switch landing lights on. Leave CTR without crossing RWY axis. Land on the nearest adapted aerodrome. Phone to the TWR to report.*

---

**LILLE LESQUIN**

---

**Informations diverses / Miscellaneous**

Horaires sauf indication contraire / *Timetables unless otherwise specified*  
UTC HIV ; HOR ETE : -1HR / *UTC WIN ; SKED SUM : -1HR*

- 1 - **Situation / Location** : 7 km SSE Lille (59 - Nord).
- 2 - **ATS** : H 24. TEL : Chef de Tour / *TWR manager*: 03 20 90 71 80.
- 3 - **VFR de nuit / Night VFR** : Agréé / *Approved*.
- 4 - **Exploitant d'aérodrome / AD operator** : Aéroport de LILLE - SAS SOGAREL  
CS 90227 - 59812 Lesquin CEDEX  
TEL : PC Aéroport : 03 20 49 68 33  
Frêt / *Freight* : 03 20 49 68 86  
Aviation générale / *General Aviation* : TEL : 03 20 49 68 21  
FAX : 03 20 49 68 22  
Secrétariat : TEL : 03 20 49 68 09  
FAX : 03 20 49 68 10  
E-mail Aviation générale / *General Aviation*:  
ag@lille.aeroport.fr  
TELEX : LILAPXH - Frêt / *Freight* : LILFFXH
- 5 - **CAA** : Délégation Nord Pas-de-Calais (voir / *see* GEN).
- 6 - **BRIA** : BORDEAUX (voir / *see* GEN).
- 7 - **Préparation du vol / Flight preparation** : RSFTA / *AFTN*.  
Acheminement PLN VFR / *Addressing VFR FPL* : voir / *see* GEN 12.
- 8 - **MET** : VFR: voir / *see* GEN VAC ; IFR: voir / *see* AIP GEN 3.5 ; Station: 0300-2400.
- 9 - **Douanes, Police / Customs, Police** : 0500-2200 et O/R avant 1700.  
*0500-2200 and O/R before 1700.*
- 10 - **AVT** : Carburants / *Fuel* : 100 LL. JET A1 (CIV-MIL).  
HOR : 0500-2100. PPR en dehors de ces HOR / *PPR outside these SKED*.  
Cartes de crédit TOTAL, VISA, AMEX, TRANSAIR, UVAIR ou paiement comptant.  
*Credit cards TOTAL, VISA, AMEX, TRANSAIR, UVAIR or cash payment.*
- 11 - **RFFS** : Du 01 avril au 31 octobre : Niveau 7 assuré H24.  
Du 01 novembre au 31 mars : Niveau 7 de 0500 à 2200 - Niveau 5 de 2200 à 0500.  
*From april 01 to october 31 : Level 7 H 24.*  
*From november 01 to march 31 : Level 7 from 0500 to 2200 - Level 5 from 2200 to 0500.*
- 12 - **Périal animalier / Wildlife strike hazard** : Occasionnel / *Random*.
- 13 - **Hangars pour aéronefs de passage / Transient aircraft hangars** : NIL.
- 14 - **Réparations / Repairs** : Uniquement pour ACFT entretenus suivant les normes JAR 145.  
*Only for ACFT maintained in accordance with JAR 145 standards.*
- 15 - **ACB** : club aérien de Lille Métropole TEL : 03 20 60 18 54.
- 16 - **Transports / Transport** : Taxi, bus et véhicules de location sur AD / *Taxi, bus and car rental in AD*.
- 17 - **Hotels, restaurants / Hotels, restaurants** : Restaurants sur AD et à proximité.  
*Restaurants in AD and in the vicinity.*  
Hôtels à proximité / *Hotels in the vicinity.*