

# APPROCHE A VUE

## Visual approach

Ouvert à la CAP  
Public air traffic

# CANNES MANDELIEU

## AD 2 LFMD APP 01

07 DEC 17



**ALT AD : 14 (1 hPa)**  
LAT : 43 32 47 N  
LONG : 006 57 15 E

**LFMD**  
VAR : 2° E (15)

ATIS : 130.475 ☎ 04 93 48 73 23

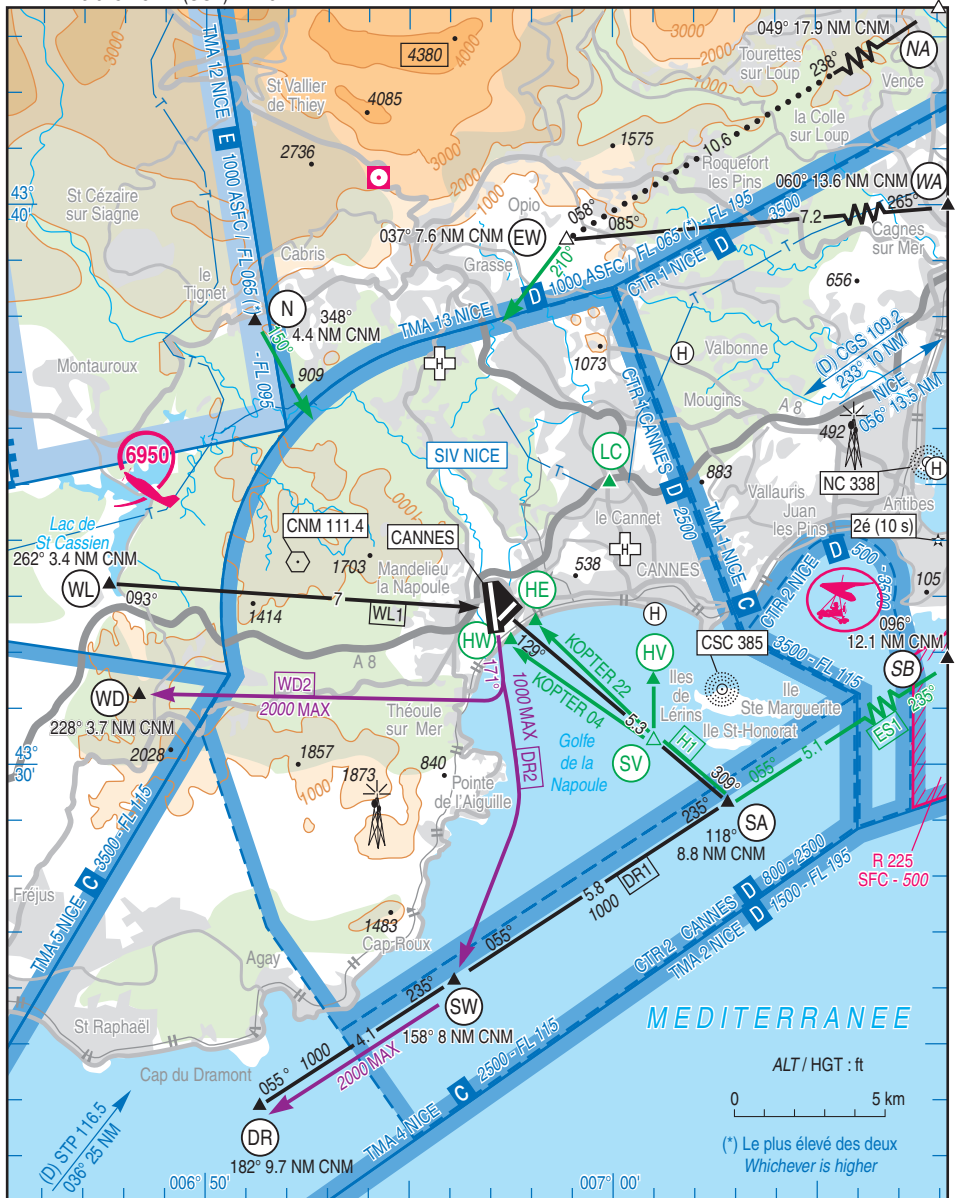
APP : NICE Approche/Approach 120.650 (1)

(1) au dessus de 2500 ft sur instruction ATC seulement / above 2500 ft, on ATC instruction only.

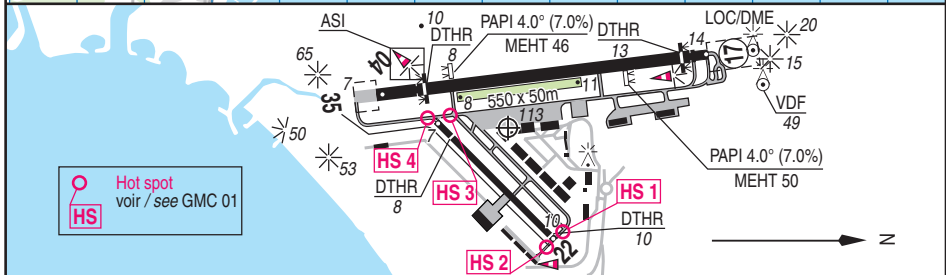
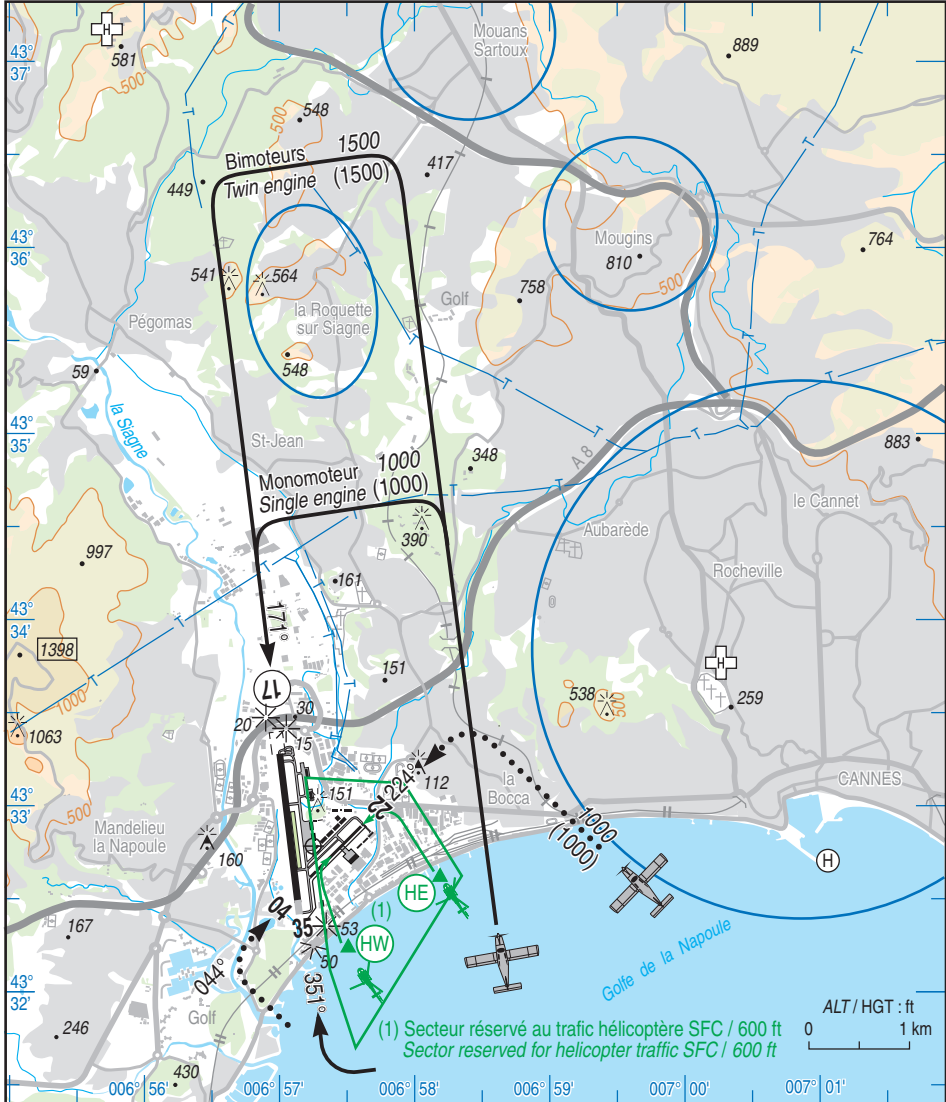
TWR : 118.625 - GND (SOL) 121.8

VDF

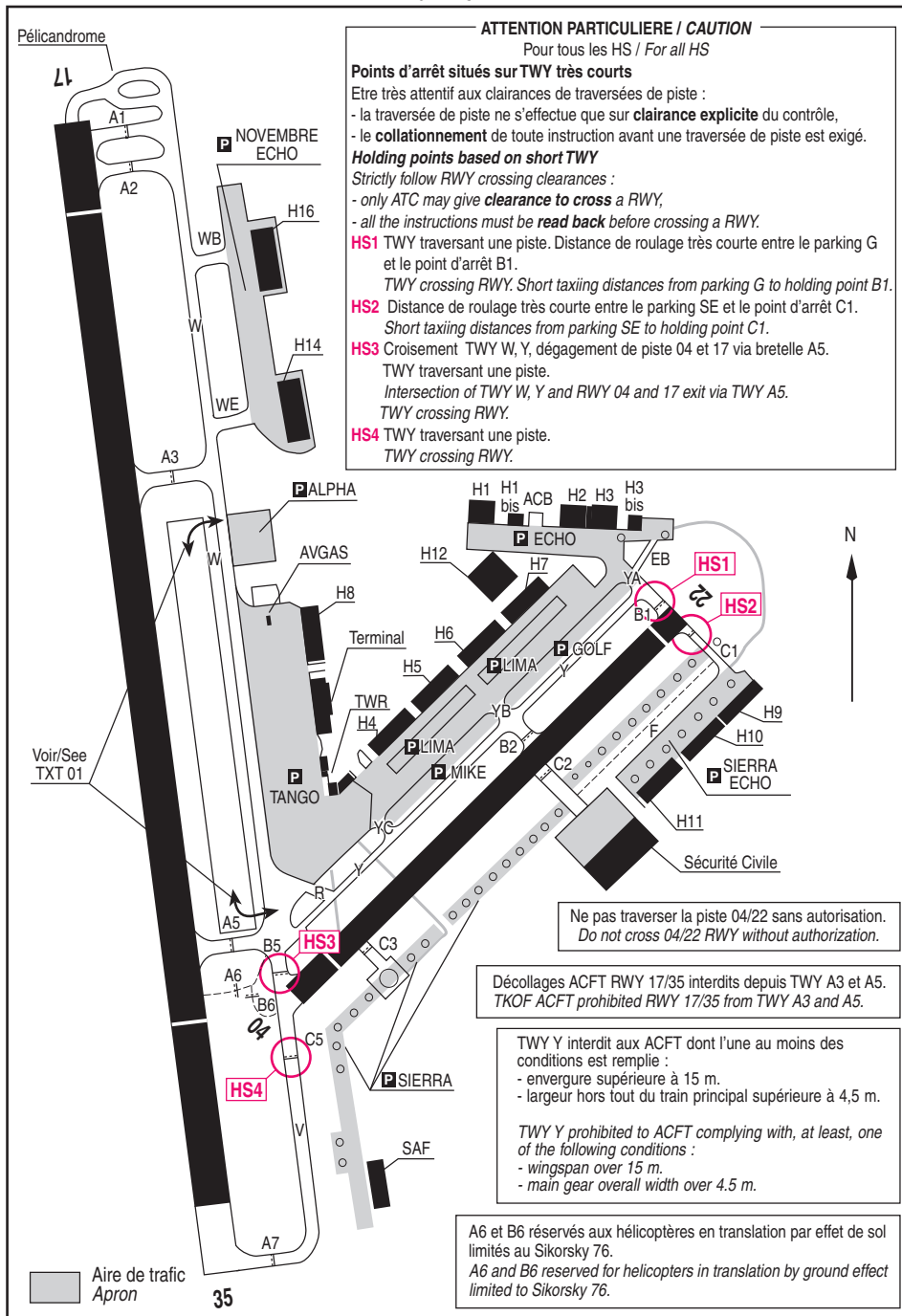
LOC/DME 110.35



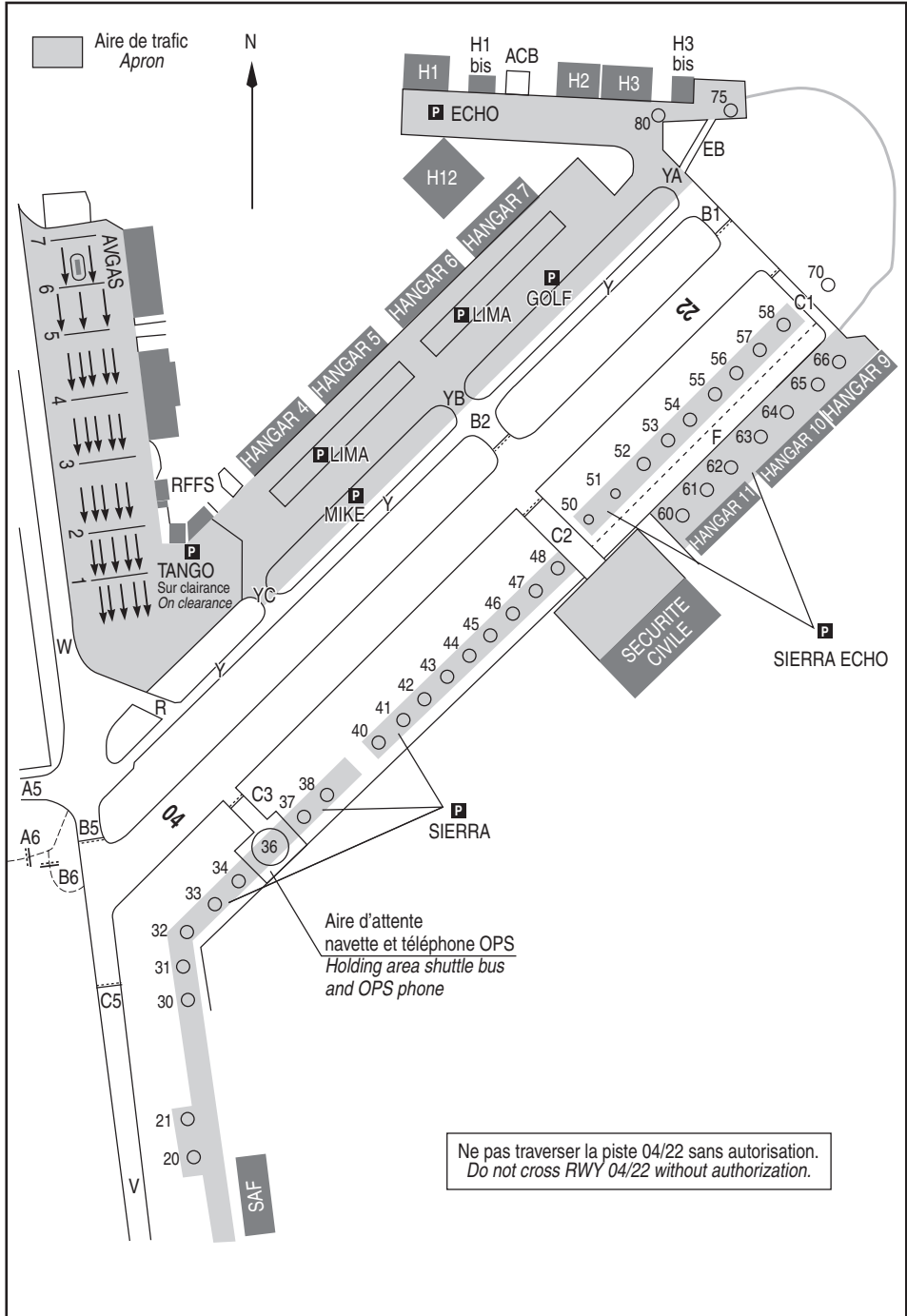
13 OCT 16



07 DEC 17



07 DEC 17



## CANNES MANDELIEU

Distances déclarées / Declared distances							
RWY	QFU	Dimensions dimension	Nature Surface	Résistance Strength	TODA	ASDA	LDA
17 35	171 351	1540 x 45	Revêtue Paved	26 F/A/W/T	1600 1740	1540 1540	1420 1260
04 22	044 224	760 x 30	Revêtue Paved	5.7 t (1)	760 760	760 760	660 730
<b>Aides lumineuses :</b> RWY 17/35, DTHR 17/35 : HI ATTENTION : franchissement des obstacles non assuré par le PAPI RWY 17 au-delà de 6 NM du seuil de piste.				<b>Lighting aids:</b> RWY 17/35, DTHR 17/35: LIH CAUTION: clearing of obstacles not ensured by PAPI RWY 17 beyond 6 NM from RWY threshold.			

(1) Pression maximale admissible des pneus : train principal 98 PSI, roulette de nez 125 PSI.

(1) Maximum permissible tyres pressure : main gear 98 PSI, nose wheel 125 PSI.

## Consignes particulières / Special instructions

## Conditions d'utilisation de l'AD

Sauf cas d'urgence susceptible de mettre en jeu la sécurité des ACFT, AD réservé aux besoins de l'aviation générale et spécialement de tourisme, interdit :

- aux ACFT assurant des transports commerciaux réguliers.
- aux ACFT équipés de turboréacteurs, dont la MTOW excède 35 t.
- aux ACFT équipés de turbopropulseurs, dont la MTOW excède 22 t.
- aux ACFT relevant du chapitre 2 et aux ACFT turboréacteurs relevant du chapitre 3, de l'annexe 16 de la Convention de l'aviation Civile Internationale, volume 1, deuxième partie intitulée "Protection de l'environnement (volume I et II)\* avec une marge cumulée inférieure à 13 EPNdB (Effective Perceived Noise deciBel).
- aux ACFT non munis de radio
- aux planeurs
- aux ULM

HEL : voir AD 3 LFMD

RWY 04/22 :

Utilisable de jour uniquement, en présence ATS.

Dédiée principalement au trafic hélico, trafic avion uniquement sur clairance du contrôle.

Interdite aux ACFT dont l'une au moins des conditions ci-dessous est remplie :

- envergure > 15 m
- largeur hors tout du train principal > 4,5 m
- distance de référence au décollage > 800 m.

RWY non revêtue 17/35 :

utilisable uniquement sur clairance du contrôle. Inutilisable après pluie.

L'alignement et le dégagement s'effectuent en fin de bande, latéralement, en provenance de et vers le TWY W (voir GMC 01).

## AD operating conditions

Except for emergency cases liable to affect ACFT safety, AD reserved for general aviation operations or tourism in particular, prohibited to:

- ACFT providing commercial scheduled air transport.
- ACFT equipped with turbojet engines, whose MTOW exceeds 35 t.
- ACFT equipped with turbopropellers, whose MTOW exceeds 22 t.
- ACFT concerned by chapter 2 and turbojet-engined ACFT concerned by ICAO Annex 16, chapter 3, part 2, entitled "Environmental protection (volumes I and II)\* with a cumulated margin lower than 13 EPNdB (Effective Perceived Noise deciBel).

- non radio equipped ACFT
- gliders
- microlights

HEL: see AD 3 LFMD

RWY 04/22 :

For use in the daytime only, when ATS are present.

Dedicated mainly to helicopter traffic, plane traffic only with ATC clearance.

Prohibited to ACFT whose one the following conditions is applicable:

- wingspan > 15 m
- main gear overall width > 4,5 m
- TKOF reference distance > 800 m.

Grass RWY 17/35 :

usable only with ATC clearance. Unusable after rain.

Line-up and clearing shall be performed at the end of strip, laterally, from and to TWY W (see GMC 01).

## CANNES MANDELIEU

Absence ATS :

- terrain fermé de nuit,
- de jour : A/A en français uniquement dans la circulation d'aérodrome.

### Dangers à la navigation aérienne

AD susceptible d'être envahi en quelques minutes par la brume de mer.

LDG difficiles par vents forts de NW (Mistral). Fortes turbulences causées par cisaillements de vent et rotor sur AD.

Risque de confusion entre l'aérodrome de CANNES-MANDELIEU et l'ancien aérodrome de FREJUS qui est fermé.

Présence de massifs d'arbres au Sud, au Nord et à l'Ouest RWY 17/35.

### Procédures et consignes particulières

Aéronefs au départ : utilisation des bretelles intermédiaires A3 ou A5 uniquement sur demande et après autorisation du contrôle.

QFU 171° préférentiel cause LDA et environnement.

Roulage interdit hors piste et TWY.

Aire ALPHA réservée aux ACFT dont l'envergure n'excède pas 10,80 m et la longueur n'excède pas 10 m.

Aire MIKE réservée aux ACFT dont l'envergure n'excède pas 12 m et la longueur n'excède pas 7,60 m.

Aire TANGO, ligne 7 : accès aux pompes AVGAS limité aux ACFT à voilure fixe dont l'envergure n'excède pas 12 m et la longueur 11,70 m.

Dès l'avitaillement terminé, mise en route et contacter le sol pour intentions.

Aire GOLF réservée aux ACFT dont l'envergure n'excède pas 12 m et la longueur n'excède pas 7,60 m.

Utilisation PAPI RWY 35 obligatoire pour tout trafic.

En dehors des horaires de service du contrôle PAPI RWY 35 indisponible.

Service d'alerte non rendu aux ACFT sous PLN CAM V.

Dans la CTR, allumer les phares d'atterrissage et maintenir IAS <160 kt.

Survol EW : altitude recommandée 2500 ft minimum.

Dans la CTR, tractage de banderoles soumis à accord préalable avec le Service de Navigation Aérienne "SNA" de LFMD.

Procédures moindre bruit :

1. RWY 17/35 : Circuit de piste multimoteurs à 1500 ft, et maintenir 1500 ft jusqu'à l'interception de l'axe de la finale.

2. Sauf cas d'urgence, ne pas utiliser les inverseurs de poussée.

3. En circuit de piste, selon les conditions opérationnelles du moment, adopter la configuration et le régime correspondant au moindre bruit.

*Outside ATS SKED:*

- aerodrome is closed during night time,
- day time, A/A in French only for the aerodrome traffic.

### **Air navigation hazards**

*AD likely to be covered by sea haze in a few minutes.*

*LDG are difficult with severe winds from NW (Mistral). Severe turbulences due to down-draughts and rotors on AD.*

*Mix-up risk with AD CANNES-MANDELIEU and old AD FREJUS which is closed.*

*Presence of groups of trees in the South, in the North and in the West of RWY 17/35.*

### **Procedures and special instructions**

*Aircraft departure: A3 or A5 turn-offs can be used only after request and with authorization from ATC.*

*Preferred QFU 171°, due to LDA and environment.*

*Taxiing prohibited except on RWY and TWY.*

*ALPHA apron reserved for ACFT whose wingspan does not exceed 10,80 m and length does not exceed 10 m.*

*MIKE apron reserved for ACFT whose wingspan does not exceed 12 m and length does not exceed 7,60 m.*

*TANGO area, line 7: access to AVGAS pump limited to fixed-wing ACFT with wingspan less or equal to 12 m and the length 11,70 m.*

*As soon as refueling finished, start up and contact GND for intentions.*

*GOLF apron reserved for ACFT whose wingspan does not exceed 12 m and length does not exceed 7,60 m.*

*Use of PAPI RWY 35 mandatory for any traffic.*

*Out side ATS SKED, PAPI RWY 35 unavailable.*

*Service of alert not provided for ACFT under V OAT FPL.*

*Within CTR switch on landing lights and maintain IAS <160 kt.*

*EW overfly: prescribed altitude 2500 ft minimum.*

*Towing of banners within Cannes CTR subject to prior authorization from Cannes AD Air Navigation Service "SNA".*

*Noise abatement procedures:*

*1. RWY 17/35: Multi-engined ACFT must perform traffic pattern at 1500 ft and maintain 1500 ft until the interception of RWY axis.*

*2. Except for emergency, reverse prohibited.*

*3. In RWY circuit, according to operational conditions, comply with configuration and rate available for low noise procedure.*

---

**CANNES MANDELIEU**


---

4. Après TKOF RWY 17, ne pas virer avant :

- 800 ft à droite,
- 600 ft à gauche.

5. De nuit :

- Atterrissage RWY 17 interdit.
- Circuit de piste à 1500 ft pour tout ACFT.
- 1er virage à 1000 ft minimum en montée.

6. Piste 04/22 :

- La zone d'essais moteurs pour les jets et les turbopropulseurs se situe sur la piste 04/22.

- Tourner dès que possible vers la mer.
- Circuits uniquement sur la mer.

Zone fortement urbanisée : respect impératif des itinéraires et des zones urbaines indiquées par des « ronds bleus ». Application des procédures de pilotage et de configuration d'approche moindre bruit.

- Etape de base RWY 22 à l'Ouest de la voie ferrée Cannes-Grasse.

Restrictions tours de piste :

Réservés aux ACFT basés ou munis de silencieux d'échappement. Limités à 5 consécutifs, dont 3 MAX à basse hauteur.

Basse hauteur : 500 ft MNM, réservés aux ACFT basés munis de silencieux d'échappement et hors activité hélicoptère en piste 04/22.

Autorisés seulement entre 0700 et 1900 (ETE : - 1 HR).

Limitations entre 1100 et 1300 (ETE : - 1 HR).

4. After TKOF RWY 17, do not turn before:

- 800 ft climbing to the right,
- 600 ft climbing to the left.

5. By night:

- LDG RWY 17 prohibited.
- Traffic pattern at 1500 ft for all ACFT.
- Turn at minimum 1000 ft climbing.

6. RWY 04/22:

- Engine run-up area for turbojets and turbopropellers is located on RWY 04/22.

- Turn as soon as possible towards the sea.
- Circuits only above the sea.

Densely populated area : strictly comply with routes and avoidance of urban areas highlighted with "blue circles". Apply noise abatement approach procedures.

- Base leg RWY 22 at the West of the railway Cannes-Grasse.

Restrictions traffic patterns for training:

Reserved for based ACFT or ACFT equipped with noise abatement system. Limited to MAX 5, and 3 MAX at low height.

Low height pattern: 500 ft MNM, reserved for homebased ACFT equipped with noise abatement system and except during helicopter activities on RWY 04/22.

Allowed only between 0700 and 1900 (SUM : - 1 HR).

Limitations between 1100 and 1300 (SUM : - 1 HR).



## CANNES MANDELIEU

### Positions des points de report Avion et HEL

### Position of ACFT and HEL report

Points	Coordonnées Coordinates	Noms Names
<b>EW</b>	43° 39' 36" N - 006° 58' 48" E	Golf au Sud du village d'Opio / <i>Golf South Opio</i>
<b>N</b>	43° 37' 58" N - 006° 51' 11" E	Stade Le Tignet / <i>Stadium "Le Tignet"</i>
<b>NA</b>	43° 45' 00" N - 007° 11' 20" E	Sur le Var, Barrage Nord du centre commercial <i>Dam on Var North of shopping center</i>
<b>SA</b>	43° 29' 20" N - 007° 02' 49" E	1 NM au sud de l'île Saint Honorat <i>1 NM South of St Honorat island</i>
<b>SB</b>	43° 32' 07" N - 007° 08' 42" E	1 NM au Sud du Cap Gros / <i>1 NM South of Cap Gros</i>
<b>SW</b>	43° 26' 09" N - 006° 56' 06" E	1 NM Sud-Est Cap Roux / <i>1 NM South East Cap Roux</i>
<b>DR</b>	43° 23' 54" N - 006° 51' 20" E	0.8 NM Sud du Phare du Cap du Dramont <i>0.8 NM South of Cap du Dramont lighthouse</i>
<b>WA</b>	43° 40' 01" N - 007° 08' 44" E	Château de Cagnes-sur-Mer / <i>Cagnes-Sur-Mer castle</i>
<b>WL</b>	43° 33' 14" N - 006° 47' 38" E	Pointe sud du lac de St Cassien / <i>South of St Cassien lake</i>
<b>WD</b>	43° 31' 16" N - 006° 48' 24" E	Stade du Planestel au sud de l'autoroute A8 <i>Planestel Stadium south of motorway A8</i>
<b>LC</b>	43° 35' 09" N - 006° 59' 52" E	Intersection entre l'avenue du maréchal Juin et l'autoroute A8 <i>Interception of marechal Juin avenue and highway A8.</i>
<b>HE</b>	43° 32' 35" N - 006° 48' 24" E	Digue à l'Est de la double jetée au S/O de la gare de triage de Cannes-La Bocca. <i>Dike East of double pier in the SW of marshalling yard of Cannes-La Bocca.</i>
<b>HV</b>	43° 31' 32" N - 007° 01' 00" E	Ouest Phare du Batéguier (île Sainte-Marguerite) <i>West of the lighthouse at Batéguier (Ste Marguerite island)</i>
<b>HW</b>	43° 32' 16" N - 006° 57' 31" E	Jetée longue à l'Est du port abri du Béal <i>Long pier East of Béal shelter harbor.</i>
<b>SV</b>	43° 30' 27" N - 007° 01' 00" E	1 NM à l'Ouest de l'île Saint-Honorat <i>1 NM West St Honorat island</i>

Chemineements arrivées et départs :  
(sauf clairance contraire du contrôle).

*ARR and DEP routes:  
(unless otherwise instructed by control).*

### Arrivées

Arrivée WL1 : Arrivée WL à 2500 ft AMSL PREF, WL  
clairance limite, sur instruction du CTL vers la verticale  
TWR, à 2 NM de la verticale, descendre vers 1500 ft.

Arrivée DR1 : DR clairance limite puis sur instruction  
CANNES TWR route vers SW-SA 1000 ft.

Arrivées en provenance de la Corse

LERMA (RDL 160° VOR CNM) --> SW (1000 ft AMSL)

### Incoming Flights

ARR via WL1 : ARR WL at PREF ALT 2500 ft AMSL,  
clearance limit then, on ATC instruction to the overhead  
TWR, 2 NM before TWR, descend to 1500 ft.

ARR via DR1 : Clearance only until DR, then with  
CANNES TWR instruction route to SW-SA 1000 ft.

*Arrival from Corsica*

*LERMA (RDL 160° VOR CNM) --> SW (1000 ft MSL)*

### ALT préférentielles / Preferred altitude

Point	ARR	DEP
<b>N</b>	2500 ft	2000 ft
<b>EW</b>	3000 ft	2500 ft
<b>SW</b>	1000 ft	1000 ft
<b>WD</b>		2000 ft
<b>WL</b>	2500 ft	



## CANNES MANDELIEU

### Départs

Départ WD2 : après TKOF RWY 17, monter dans l'axe jusqu'à 800 ft puis tourner à droite pour rejoindre la trajectoire WD2 par le viaduc de Théoule poursuivre jusqu'à 2000 ft maximum vers WD.

Après TKOF RWY 22, virage à gauche dès que possible pour rejoindre l'axe RWY 17 puis l'itinéraire WD2.

Départ DR2 : après TKOF RWY 17, monter dans l'axe et rejoindre l'itinéraire DR2 1000 ft maximum jusqu'à SW puis monter jusqu'à 2000 ft maximum vers DR .

Après TKOF RWY 22, virage à gauche dès que possible pour rejoindre l'axe RWY 17 puis l'itinéraire WD2.

### Départ vers la Corse

SW (1000 ft AMSL) --> LERMA

### VFR Spécial

Cheminement arrivées et départs :

(sauf clairance contraire du contrôle)

DR <--> LFMD, 1000 ft MAX, suivre la côte.

### VFR de nuit

Piste 35 seule utilisable à l'atterrissage.

Attention des restrictions peuvent être mises en place en cas de panne de certains balisages d'obstacles.

### Départ RWY 17 :

Vers CNM : virage à gauche à 1000 ft monter verticale 2500 ft puis faire route vers CNM en montée vers 3500 ft AMSL.

Vers EW : virage à gauche à 1000 ft puis monter 2500 ft AMSL en route vers EW.

### Départ RWY 35 :

Vers CNM : virage à droite à minimum 1000 ft, monter verticale 2500 ft puis faire route vers CNM en montée vers 3500 ft AMSL en évitant le survol du village de la Roquette sur Siagne.

Vers EW : monter dans l'axe à 1000 ft AMSL puis poursuivre le montée 2500 ft AMSL par virage à droite en route vers EW en évitant le survol de la Roquette sur Siagne.

### Arrivée RWY 35 :

Depuis CNM : CNM 3500 ft puis verticale 2500 ft puis vent arrière droite à 1500 ft.

Depuis EW : 2500 ft EW puis vent arrière droite à 1500 ft.

### Itinéraire complémentaire

Cet itinéraire est utilisable sur autorisation de NICE Approche VFR.

Il dépend de la configuration approche de NICE.

### Arrivée CANNES :

STP - DR 2500 ft AMSL suivie par :

- une approche finale 35 ou,
- une verticale aérodrome 2500 ft AMSL et circuit d'aérodrome.

### Outgoing flights

*DEP via WD2* : after TKOF RWY 17, climb on axis up to 800 ft then turn right to WD2 DEP route via Theoule viaduct, climb up to 2000 ft maximum inbound WD.

*After TKOF RWY 22, left turn ASAP to join RWY 17 axis, then WD2 route.*

*DEP via DR2* : after TKOF RWY 17, climb on axis to join DR2 route up to 1000 ft maximum until SW then climb up to 2000 ft maximum inbound DR.

*After TKOF RWY 22, left turn ASAP to join RWY 17 axis, then WD2 route.*

*Departure to Corsica*

*SW (1000 ft AMSL) --> LERMA*

### Special VFR

*Ingoing and outgoing:*

*(unless otherwise instructed by control)*

*DR <-> LFMD, 1000 ft MAX, follow the shore line.*

### Night VFR

*Only RWY 35 available for landing.*

*Particular restrictions may be implemented in case of failure of some obstacle lightning.*

### Departure RWY 17 :

*To CNM : At 1000 ft turn left climbing up to vertical AD at 2500 ft then route to CNM climbing up to 3500 ft AMSL.*

*To EW : At 1000 ft turn left climbing up to 2500 ft to EW.*

### Departure RWY 35 :

*To CNM : At 1000 ft MNM turn right, climb overhead 2500 ft then proceed towards CNM climbing up to 3500 ft AMSL avoid overflying of "la Roquette sur Siagne".*

*To EW : climb, in RWY axis to 1000 ft AMSL, continue climbing to 2500 ft AMSL by turning to the right to EW, avoid overflying of "la Roquette sur Siagne".*

### Arrival RWY 35 :

*From CNM : CNM at 3500 ft then vertical AD at 2500 ft then right hand down wind at 1500 ft.*

*From EW : EW at 2500 ft then right hand down wind at 1500 ft.*

### Complementary routes

*This route is only available with NICE Approach VFR clearance.*

*It depends of NICE Approach configuration.*

### CANNES Arrival:

*STP - DR 2500 ft AMSL following by:*

- straight approach 35 or,
- overhead the airfield at 2500 ft AMSL and airfield circuit.

## CANNES MANDELIEU

### Traversées maritimes

Les traversées maritimes à destination ou au départ de LFMD rejoignent l'itinéraire VOR LUC <-> VOR CNM (3500 ft QNH MNM) <-> Verticale LFMD (2500 ft QNH MNM) via LERMA <-> STP.

Sur clairance CTL uniquement : MERLU <-> SA (2000 ft QNH).

### **Equipement AD**

Equipement de surveillance du trafic :

Aérodrome équipé d'une visualisation radar (voir AD 1.0).

### **Consignes particulières de radiocommunication**

Panne de radiocommunication :

- VFR : Se présenter par l'Ouest, face à la TWR, phares allumés à 2000 ft (2500 ft de nuit) et suivre les signaux optiques de la TWR

- VFR Spécial :

• avant d'avoir reçu une clairance du contrôle, ne pas entrer dans la CTR ou la quitter.

• après avoir reçu une clairance du contrôle, se conformer à la dernière clairance du contrôle.

### Maritime crossings

Maritime crossings with LFMD departure or destination join the route VOR LUC <-> VOR CNM (3500 ft QNH MNM) <-> Vertical LFMD (2500 ft QNH MNM) via LERMA <-> STP.

With ATC clearance only : MERLU <-> SA (2000 ft QNH).

### **AD equipment**

Traffic surveillance equipment:

AD equipped with radar display (see AD 1.0).

### **Special radiocommunication instructions**

Radiocommunication failure:

- VFR: Inbound from West facing TWR, landing lights switched on, at 2000 ft (2500 ft by night) and follow TWR visual signals

- Special VFR:

• without ATC clearance, do not enter the CTR, leave it if already inside.

• with ATC clearance, follow latest instructions.

### **Informations diverses / Miscellaneous**

Horaires sauf indication contraire / Timetables unless otherwise specified  
UTC HIV ; HOR ETE : -1HR / UTC WIN ; SUM SKED : -1HR

1 - **Situation / Location** : 5 km W Cannes (06-Alpes Maritimes).

2 - **ATS** : ETE / SUM : 0600 jusqu'au plus tard de 1800 ou SS + 30 / 0600 to the latest of 1800 or SS + 30.  
HIV / WIN : 0700-1900.  
TEL : 04 93 48 73 10 HOR bureau / working SKED. Hors / outside SKED : BNIA BORDEAUX (voir / see GEN).

3 - **VFR de nuit / Night VFR** : Agréé avec limitations / Approved with limitations.

4 - **Exploitant d'aérodrome / AD operator** : Aéroports Côte d'Azur (ACA).  
TEL : 0820 426 666  
Bureau opérations et assistance "Cannes opérations".  
FREQ OPS : 131,575  
SITA : CEQAPXH  
E-mail : operations-acm@cote-azur.aeroport.fr  
RSFTA : LFM DXHAX

5 - **CAA** : Délégation Côte d'Azur (voir / see GEN).

6 - **BRIA** : BNIA BORDEAUX.

7 - **Préparation du vol / Flight preparation** : Acheminement FPL VFR / Addressing VFR FPL : voir / see GEN 12.

8 - **MET** : VFR: voir / see GEN VAC ; IFR: voir / see AIP GEN 3.5 ; Station: borne / terminal AEROMET HOR AD.

9 - **Douanes, Police / Customs, Police** : Douanes / Customs : TEL : 04 93 90 41 76  
Police : TEL : 04 93 90 40 68

10 - **AVT** : Carburant / Fuel : 100 LL JET A1  
HOR ATS ou PPR la veille / SKED ATS or PPR the day before TEL : 04 93 90 42 02.

Cartes de crédit / Credit cards : Air BP, Aster air services, Amex, Air routing, Carte bleue, Avcard, Uvaïr, Signature ex transair, EAFS, Avfuel, World fuel services, Colt international, Mercury fuel.

Ou paiement en espèces / Or cash payment.

AVGAS:

Poste 1: Cartes de crédit , Poste 2 : Carte AIR BP .

Refuelling point 1: Credit cards , Refuelling point 2: AIR BP Card.

Lubrifiant / Lubricant : NIL.

---

**CANNES MANDELIEU**

---

- 11 - RFFS** : Niveau 4 / *Level 4*. Terre - Mer / *Land - Sea* . HOR ATS / *ATS SKED*.
- 12 - Péril animalier / *Wildlife strike hazard*** : Occasionnel / *Random*.
- 13 - Hangars pour aéronefs de passage / *Transient aircraft hangars*** : Possible O/R exploitant AD  
Possible O/R AD operator.
- 14 - Réparations / *Repairs*** : Toutes sortes, ateliers agréés / *All repairs, approved workshops*.
- 15 - ACB** : Divers / *Various* .
- 16 - Transports** : Taxis, location véhicules sur AD / *Taxis, car rental on AD*.
- 17 - Hôtels, restaurants** : Sur / *On AD*.
- 18 - Services d'assistance / *Handling services*** : Pour tous les ACFT dont la MTOW est supérieure à 3.5 tonnes ou stationnés sur TANGO, assistance obligatoire et notification recommandée par E-mail /  
*For all ACFT with MTOW upper than 3.5 tons or parked on TANGO, mandatory handling and notification recommended by E-mail* :  
operations-acm@cote-azur.aeroport.fr  
ou / or TEL : 04 93 90 41 10.  
HOR / *SKED* - ETE / *SUM* : 0430 jusqu'au plus tard de 1800  
ou SS+30 / *0430 to the latest of 1800 or SS+30*.  
HIV / *WIN* : 0530-1900.