

Horaires sauf indication contraire / Timetables unless otherwise specified
AIP France : UTC HIV ; HOR ETE : - 1HR / UTC WIN ; SKED SUM : - 1HR
AIP CAR SAM NAM, AIP PAC-P, AIP PAC-N, AIP RUN: UTC

AD 2 LFHV.1

Indicateur d'emplacement - nom de l'aérodrome *Aerodrome location indicator - name*

LFHV - VILLEFRANCHE TARARE

AD 2 LFHV.2

Données géographiques et administratives de l'aérodrome *Aerodrome geographical and administrative data*

| | | |
|---|---|--|
| 1 | Position GEO ARP <i>Situation de l'ARP / ARP location</i> | 45°55'12"N 004°38'06"E |
| 2 | Direction, distance de la ville <i>Direction, distance from city</i> | 10 km SW Villefranche sur Saône |
| 3 | Altitude de référence / <i>Reference elevation</i> Température de référence / <i>Reference temperature</i> | 1076 ft |
| 4 | Ondulation du géoïde / <i>Geoid undulation</i> | 163 ft |
| 5 | Déclinaison magnétique / <i>Magnetic variation</i> Année (variation annuelle) / <i>Year (annual change)</i> | 1°E 2015 |
| 6 | Gestionnaire de l'AD / <i>AD administration</i> Adresse / <i>Address</i> Telephone FAX TELEX AFS | CCI DE VILLEFRANCHE ET DU BEAULOLAIS 317, Bd Gambetta BP 70427 69654 Villefranche sur Saône Cédex 04 74 62 73 00 Sur /at AD TEL : 04 74 71 62 40 |
| 7 | Type de trafic / <i>Type of traffic</i> | IFR, VFR |
| 8 | Observations / <i>Remarks</i> | E-mail : aerodrome@beaujolais.cci.fr |

AD 2 LFHV.3

Horaires *Operational hours*

| | | |
|----|--|---|
| 1 | Gestionnaire de l'AD / <i>AD administration</i> | |
| 2 | Douanes et police / <i>Customs and immigration</i> | |
| 3 | Services de santé / <i>Health and sanitary</i> | |
| 4 | BIA, BRIA / <i>AIS briefing office</i> | BORDEAUX (voir GEN) BORDEAUX (see GEN) |
| 5 | BDP / <i>ARO</i> | |
| 6 | Bureau MET / <i>MET briefing office</i> | |
| 7 | ATS | |
| 8 | Avitaillement / <i>Fueling</i> | LUN : 0900-1100, 1300-1600 MAR, MER : non assuré . JEU-DIM, JF : 0830-1130, 1230-1700. MON : 0900-1100, 1300-1600 TUE, WED : not provided . THU-SUN, HOL : 0830-1130, 1230-1700. |
| 9 | Services de manutention / <i>Handling</i> | |
| 10 | Sûreté / <i>Safety</i> | |
| 11 | Dégivrage / <i>De-icing</i> | |
| 12 | Observations / <i>Remarks</i> | |

AD 2 LFHV.4

Services d'escale et d'assistance *Handling services and facilities*

| | | |
|---|--|---|
| 1 | Moyens de manutention de fret <i>Cargo handling facilities</i> | |
| 2 | Types de carburants et lubrifiants <i>Fuel and oil types</i> | carburant : 100LL - JET A1. Lubrifiants : NIL Paiement : uniquement : carte bancaire, chèque bancaire, Eurochèque ou paiement espèces. fuel : 100LL - JET A1. Lubrifiants : NIL Payment : only : credit card, cheques, eurocheques or cash payment. |
| 3 | Moyens et capacités d'avitaillement <i>Fueling facilities and capacities</i> | |
| 4 | Moyens de dégivrage / <i>De-icing facilities</i> | |
| 5 | Hangar pour aéronefs de passage <i>Hangar space for visiting aircraft</i> | possible |
| 6 | Réparations pour aéronefs de passage <i>Repair facilities for visiting aircraft</i> | Séram Aeromat (atelier de mécanique et radio) TEL : 04 74 71 65 18. Horus Aerotech (mécanique, travaux spécifiques) TEL : 04 74 72 49 48. Héli Calade (mécanique, réparation hélicoptères) TEL : 04 74 72 42 60. JLG Parin'air (négoce, classification, expertise) REGAL HELICOPTERS SERVICES (mécanique, réparation hélicoptères) TEL : 06 09 86 42 65. DUC HELICES (fabrication hélices) TEL : 04 74 72 12 69. |
| 7 | Observations / <i>Remarks</i> | |

AD 2 LFHV.5 Services aux passagers Passenger facilities

| | | | |
|---|--|--------|-------|
| 1 | Hôtels | | |
| 2 | Restaurants | Sur AD | At AD |
| 3 | Moyens de transport / <i>Transportation facilities</i> | | |
| 4 | Services médicaux / <i>Medical facilities</i> | | |
| 5 | Services bancaires et postaux <i>Bank and Post Office</i> | | |
| 6 | Office de tourisme / <i>Tourist office</i> | | |
| 7 | Observations / <i>Remarks</i> | | |

AD 2 LFHV.6 Services de sauvetage et de lutte contre l'incendie Rescue and fire fighting services

| | | | |
|---|---|---|--|
| 1 | Niveau RFFS de l'AD <i>AD level for fire fighting</i> | 1 | |
| 2 | Moyens de sauvetage / <i>Rescue equipment</i> | | |
| 3 | Moyens d'enlèvement des aéronefs accidentés <i>Capability for removal of disabled aircraft</i> | | |
| 4 | Observations / <i>Remarks</i> | | |

AD 2 LFHV.7 Disponibilité saisonnière, déneigement *Seasonal availability, clearing*

| | | | |
|---|--|--|--|
| 1 | Type d'équipements / <i>Type of clearing equipment</i> | | |
| 2 | Priorités de dégagement / <i>Clearance priority</i> | | |
| 3 | Observations / <i>Remarks</i> | | |

AD 2 LFHV.8 Aires de trafic, TWY et emplacements de vérification *Aprons, TWY and check locations*

| | | | |
|---|--|---------|-------|
| 1 | Revêtement de l'aire de trafic / <i>Apron surface</i> | Revêtue | Paved |
| | Résistance de l'aire de trafic / <i>Apron strength</i> | | |
| 2 | Largeur TWY / <i>TWY width</i> | | |
| | Revêtement des TWY / <i>TWY surface</i> | | |
| | Résistance des TWY / <i>TWY strength</i> | | |
| 3 | Emplacement des ACL / <i>ACL location</i> | | |
| | Altitude des ACL / <i>ACL elevation</i> | | |
| 4 | Points de vérification VOR / <i>VOR checkpoints</i> | | |
| 5 | Points de vérification INS / <i>INS checkpoints</i> | | |
| 6 | Observations / <i>Remarks</i> | | |

AD 2 LFHV.9 Guidage et contrôle des mouvements à la surface, balisage / *Surface movement guidance and control system, marking*

| | | | |
|---|--|---------------------------|--|
| 1 | ID postes de stationnement <i>Aircraft stands ID signs</i> | | |
| | Lignes de guidage TWY / <i>TWY guide lines</i> | | |
| | Systèmes de guidage pour l'accostage des aéronefs <i>Visual docking/parking guidance system</i> | | |
| 2 | Marquage RWY et TWY / <i>RWY and TWY marking</i> | | |
| | Balisage RWY et TWY / <i>RWY and TWY lighting</i> | Voir/see AD 2 LFHV .14/15 | |
| 3 | Barres d'arrêt / <i>Stop bars</i> | | |
| 4 | Observations / <i>Remarks</i> | | |

AD 2 LFHV.10 Obstacles aux abords de l'aérodrome *Aerodrome obstacles*

Voir carte d'aérodrome OACI et cartes d'obstacles / *See aerodrome ICAO chart and obstacle charts*

AD 2 LFHV.11

Renseignements météorologiques *Meteorological information*

| | | |
|----|---|-----------------------|
| 1 | Centre MET associé / <i>Associated MET Office</i> | |
| 2 | Horaires de service / <i>Hours of service</i> | voir/see AD 2 LFHV .3 |
| | Centre MET hors HOR / <i>MET Office outside HOR</i> | |
| 3 | Centre MET responsable des TAF <i>Office in charge of TAF</i> | |
| | Période de validité / <i>Validity period</i> | |
| 4 | Type de prévision d'atterrissage <i>Type of landing forecast</i> | |
| | Périodicité / <i>Interval of issuance</i> | |
| 5 | Briefing, consultation | |
| 6 | Documentation de vol / <i>Flight documentation</i> | |
| | Langue utilisée / <i>Language used</i> | |
| 7 | Cartes, autres informations <i>Charts, other information</i> | |
| 8 | Équipement complémentaire <i>Supplementary equipment</i> | |
| 9 | Organismes ATS desservis / <i>ATS units served</i> | |
| 10 | Informations complémentaires <i>Additional information</i> | |

AD 2 LFHV.12

Caractéristiques physiques des pistes *Runway physical characteristics*

| RWY ID | Orientation Geo (MAG) | Dimensions RWY | PCN | Surface | Position GEO THR (DTHR) | ALT | SWY CWY | Bande Strip |
|--------|--------------------------|-------------------|-------|----------------------------|--|--------------------------------|---------|-------------|
| 18 | 181 (180) | 1040 x 30 | 5.7 t | revêtue / paved | 45°55'23.88"N 004°38'06.00"E (45°55'20.56"N 004°38'05.93"E) | THR: 1075 ft DTHR : 1075 ft | | |
| 36 | 001 (360) | 1040 x 30 | 5.7 t | revêtue / paved | 45°54'50.15"N 004°38'05.32"E (45°54'51.51"N 004°38'05.35"E) | THR: 1043 ft DTHR : 1044 ft | | |
| 18L | 181 (180) | 880 x 80 | | non revêtue / not paved | 45°55'20.50"N 004°38'08.41"E | THR: 1070 ft | | |
| 36R | 001 (360) | 880 x 80 | | non revêtue / not paved | 45°54'51.76"N 004°38'07.85"E | THR: 1040 ft | | |

AD 2 LFHV.13

Distances déclarées *Declared distances*

| RWY ID | TORA | TODA | ASDA | LDA | Observations Remarks |
|--------|------|------|------|-----|----------------------|
| 18 | 1040 | 1040 | 1040 | 937 | |
| 36 | 1040 | 1040 | 1040 | 998 | |
| 18L | 880 | 880 | 880 | 880 | |
| 36R | 880 | 880 | 880 | 880 | |

AD 2 LFHV.14

Balisage d'approche et de piste *Approach and runway lighting*

| RWY ID | APCH | THR couleur colour | PAPI/VASIS | MEHT | TDZ Longueur Length | Balisage axial <i>Centerline LGT</i> | | | |
|--------|---------------------------------------|--------------------------|-------------------|------------------------|---------------------------|--------------------------------------|-----------------------|-------------------|------------------------|
| | | | | | | Longueur Length | Espacement Spacing | Couleur Colour | Intensité Intensity |
| 18 | | G | PAPI 3.7 ° 6.5 % | 16 ft | | | | | |
| 36 | | G | APAPI 3.0 ° 5.2 % | 22 ft | | | | | |
| RWY ID | Balisage latéral <i>Edge lighting</i> | | | | Extrémité <i>RWY end</i> | | SWY | | |
| | Longueur Length | Espacement Spacing | Couleur Colour | Intensité Intensity | Couleur Colour | Longueur Length | Couleur Colour | | |
| 18 | 1040 m | 60 m | W | LIL | R | | | | |
| 36 | 1040 m | 60 m | W | LIL | R | | | | |

AD 2 LFHV.15

Autres balisages, système d'alimentation de secours *Other lighting, secondary power supply*

| | | |
|---|---|--|
| 1 | ABN IBN | |
| 2 | Té d'atterrissage / <i>LDI</i> Anémomètre / <i>Anemometer</i> | |
| 3 | Balisage axial TWY / <i>TWY centre line lighting</i> Balisage latéral TWY / <i>TWY edge lighting</i> | |
| 4 | Alimentation de secours / <i>Secondary power unit</i> Temps de commutation / <i>Switch-over time</i> | |
| 5 | Observations / <i>Remarks</i> | |

AD 2 LFHV.16

Aire de poser pour hélicoptères *Helicopter landing area*

| | | |
|---|-------------|--|
| 1 | Description | |
|---|-------------|--|

AD 2 LFHV.17 Espaces ATS ATS airspace

| Identification et limites latérales <i>Identification and lateral limits</i> | Classe <i>Class</i> | Limites verticales <i>Vertical limits</i> | Organisme Indicatif d'appel (langue) <i>ATS unit Call-sign (language)</i> | Observations <i>Remarks</i> |
|---|------------------------|--|--|--------------------------------|
| | | | | |

AD 2 LFHV.18 Moyens de radiocommunication ATS ATS radiocommunication facilities

| Service | Indicatif d'appel <i>Call-sign</i> | FREQ | HOR | Observations <i>Remarks</i> |
|---------|---------------------------------------|-------------|-----|--------------------------------|
| A/A | VILLEFRANCHE | 118.250 MHz | HX | |

**AD 2 LFHV.19 Moyens radio de navigation et d'atterrissage
*Radio navigation and landing aids***

| Type (CAT ILS) | ID | FREQ | HOR | Position GEO | ALT au pied <i>Root ALT</i> | Portée <i>Coverage</i> | RDH (pente) <i>(slope)</i> | Situation <i>Location</i> |
|----------------|----|------|-----|--------------|--------------------------------|---------------------------|-------------------------------|------------------------------|
| | | | | | | | | |

**AD 2 LFHV.20 Règlements de circulation locaux
*Local traffic regulations***

| | |
|--|--|
| Roulage interdit hors RWY et TWY. Circulation au sol : sens RWY/AST utiliser le TWY S, sens AST/RWY utiliser le TWY N. Utilisation du TWY Nord limitée aux aéronefs dont la largeur hors-tout du train principal est inférieure à 3,5 m. | <i>Taxiing prohibited except on RWY and TWY. Taxiing from RWY to PRKG use TWY S, from PRKG to RWY use TWY N. Use of North TWY restricted to ACFT whose main landing gear overall width is below 3,5 m.</i> |
| PRKG C réservé aux ACFT de passage. | C PRKG reserved for visiting ACFT. |

**AD 2 LFHV.21 Procédures antibruit
*Noise abatement procedures***

| |
|--|
| |
|--|

**AD 2 LFHV.22 Procédures de vol
*Flight procedures***

| GENERALITES | GENERAL |
|---|--|
| L'attention des équipages est attirée sur le fait que les dimensions des dégagements des abords de la piste ne permettent qu'une utilisation à vue. AD situé sous la TMA de LYON. Les messages des services de la circulation aérienne relatifs aux PLN des ACFT en régime IFR doivent être transmis à LFLLZPZX. | <i>Pilots should be aware of RWY edges dimensions which permit only visual use. AD located below LYON TMA. Aeronautical messages related to ACFT with IFR FPL must be addressed to LFLLZPZX.</i> |
| VOLS AU DEPART Consignes recommandées pour un départ IFR - RWY 18 : Monter RM 180° à 3,7 % (1) jusqu'à 3500 ft (2424 ft) puis route directe en montée jusqu'à l'altitude de sécurité en route. (1) Pente théorique de montée : obstacle le plus pénalisant : relief de 2878 ft situé à 11 NM de la DER dans l'axe de piste. - RWY 36 : Monter RM 360° jusqu'à 3100 ft (2024 ft), puis route directe en montée jusqu'à l'altitude de sécurité en route. Après une procédure de départ omnidirectionnel, planifier les points de sortie de la TMA LYON comme suit : - Départ vers le Nord Ouest : BUSIL - Départs vers le Nord et le Nord Est : BOBSI - Départs vers le Sud et l'Ouest : MADOT. | DEPARTING FLIGHTS Recommended instructions for IFR departures - RWY 18: Climb MAG 180° slope rate 3.7 % (1) up to 3500 ft (2424 ft) then direct routing climbing up to en route safety altitude. (1) Theoretical gradient determined by relief of 2878 ft located at 11 NM from DER in the RWY axis. - RWY 36: Climb MAG 360° up to 3100 ft (2024 ft) then direct routing climbing up to en route safety altitude. After a multidirectional departure procedure, schedule LYON TMA exit points as following: - Departure heading North West : BUSIL - Departures heading North and North East : BOBSI - Departures heading South and West : MADOT. |
| VOLS A L'ARRIVEE Pour les aéronefs à l'arrivée, le dernier point du champ 15 (route) du PLN doit être un des points suivants : MILPA, AMVAR, PINED, MTL, MEZIN, TIS, CFA, LABAL, ARSOM et MOU. La carte d'altitudes minimales de sécurité radar (AMSR) et régionale (ARC) sont disponibles dans AD 2 LFLL. | ARRIVING FLIGHTS For arriving aircraft, the last waypoint in PLN item 15 (route) must be one of the following : MILPA, AMVAR, PINED, MTL, MEZIN, TIS, CFA, LABAL, ARSOM and MOU. The minimum radar safety altitudes chart and the area chart are available in AD 2 LFLL. |

**AD 2 LFHV.23 Renseignements supplémentaires
*Additional information***

| | |
|--|---|
| AD réservé aux ACFT munis de radio. | <i>AD reserved for radio-equipped ACFT</i> |
| Présence de dénivellations et de saillies du terrain en accotement | <i>Uneven ground and bumps on airfield shoulders.</i> |
| Equipement AD : PCL | <i>AD equipment : PCL</i> |

**AD 2 LFHV.24 Cartes relatives à l'aérodrome
*Charts related to the aerodrome***

| |
|--|
| |
|--|

CARTE D'AERODROME

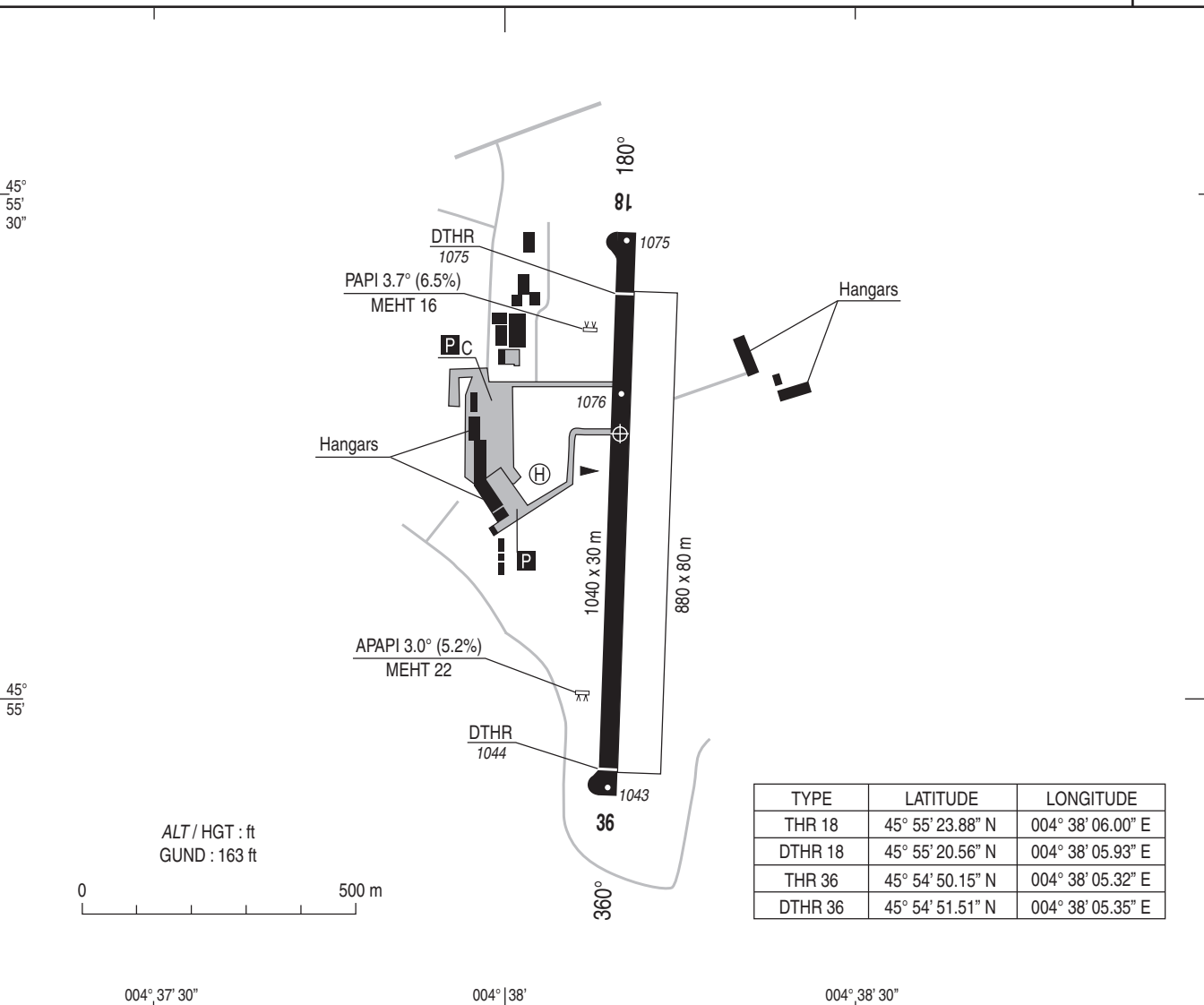
Aerodrome chart
ALT AD : 1076 (39 hPa)

Ouvert à la CAP
Public air traffic

VILLEFRANCHE TARARE
45 55 12 N - 004 38 06 E

VAR
1°E
(15)

ATS : NIL
BRIA : BORDEAUX (voir/see GEN)
AVT : Carburants/Fuel : 100 LL, JET A1. LUN/MON : 0900-1100, 1300-1600 (ETE/SUM : - 1 HR) ; MAR, MER/TUE, WED : non assuré/not provided ;
JEU-DIM, JF/THU-SUN, HOL : 0830-1130, 1230-1700 (ETE/SUM : - 1 HR).
Péril animalier/Wildlife strike hazard : NIL



| RWY | BALISAGE/Lighting | | TORA | TODA | ASDA | LDA | NATURE Surface | RESIST. Strength | MINIMUM TKOF (RVR : m) | | | |
|-----|-------------------|-----|------|------|------|-----|----------------|------------------|------------------------|-------|-------|-------|
| | APCH | RWY | | | | | | | CAT A | CAT B | CAT C | CAT D |
| 18 | NIL | LIL | 1040 | 1040 | 1040 | 937 | Revêtue | 5.7 t | 400* | 400* | - | - |
| 36 | NIL | LIL | 1040 | 1040 | 1040 | 998 | Paved | | 400* | 400* | - | - |

* HN : 800 m

CONSIGNES RECOMMANDEES POUR UN DEPART IFR / Recommended instructions for IFR departures

Voir/See AD 2 LFHV.22

BALISAGE / Lighting :

RWY 18/36 : BI/LIL
PCL

OBSERVATIONS / Remarks :

Voir/See AD 2 LFHV.22

DATA

VILLEFRANCHE **TARARE****POINTS / REPERES ESSENTIELS DES PROCEDURES***Waypoints / Procedures main fixes*

| Identification | Coordonnées <i>Coordinates</i> | RNAV | CONV |
|----------------|-----------------------------------|------|------|
| TALAR | REF Enr 4.3 | X | |
| IAF HV401 | 46°07'34.7" N 004°45'32.2" E | X | |
| IAF HV402 | 46°07'43.2" N 004°31'09.6" E | X | |
| IAF / IF HV406 | 46°07'39.2" N 004°38'20.9" E | X | |
| HV408 | 46°02'39.3" N 004°38'14.8" E | X | |
| RW18 | 45°55'20.56" N 004°38'05.93" E | X | |
| HV410 | 45°52'28.0" N 004°38'02.5" E | X | |

| RNAV (GNSS) a | | | | | | | | | | | | | |
|----------------------|----------------------------------|-----------------|-------------------------|----------|-------------------|--------------------|---------------|---------------------|------------------------------|------------------------------|---------------|------------------------------|----------|
| RMK | Procédure inutilisable de nuit / | | | | | | | MAG VAR 2015 1.0° E | | | Ref NAV AID : | | |
| | Leg sequence | Path Terminator | Waypoint Identification | Fly Over | Direction MAG (°) | Direction True (°) | Distance (NM) | Turn direction | MNM Altitude (FL or AMSL ft) | MAX Altitude (FL or AMSL ft) | MAX IAS (kt) | Vertical angle (°) / TCH (m) | Nav Spec |
| HLDG | | | TALAR | | | | | | | | | | |
| INA HV401 | IF | | HV401 | - | 270 | 270.9 | 5.0 | - | 4100 | - | - | | RNP APCH |
| | TF | | HV406 | - | | | | | 4000 | - | - | | RNP APCH |
| INA HV402 | IF | | HV402 | - | | | | | 4500 | - | - | | RNP APCH |
| | TF | | HV406 | - | 090 | 090.7 | 5.0 | - | 4000 | - | - | | RNP APCH |
| APCH | IF | | HV406 | - | | | | | 4000 | - | - | | RNP APCH |
| | TF | | HV408 | - | 180 | 180.8 | 5.0 | - | 4000 | 4000 | - | | RNP APCH |
| | TF | | RW18 | Yes | 180 | 180.8 | 7.3 | - | - | - | - | -3.7/15.0 | RNP APCH |
| | TF | | HV410 | Yes | 180 | 180.8 | 2.9 | - | - | - | - | | RNP APCH |
| | DF | | TALAR | Yes | | | | R | 4500 | - | - | | RNP APCH |

APPROCHE AUX INSTRUMENTS

VILLEFRANCHE TARARE

Instrument approach

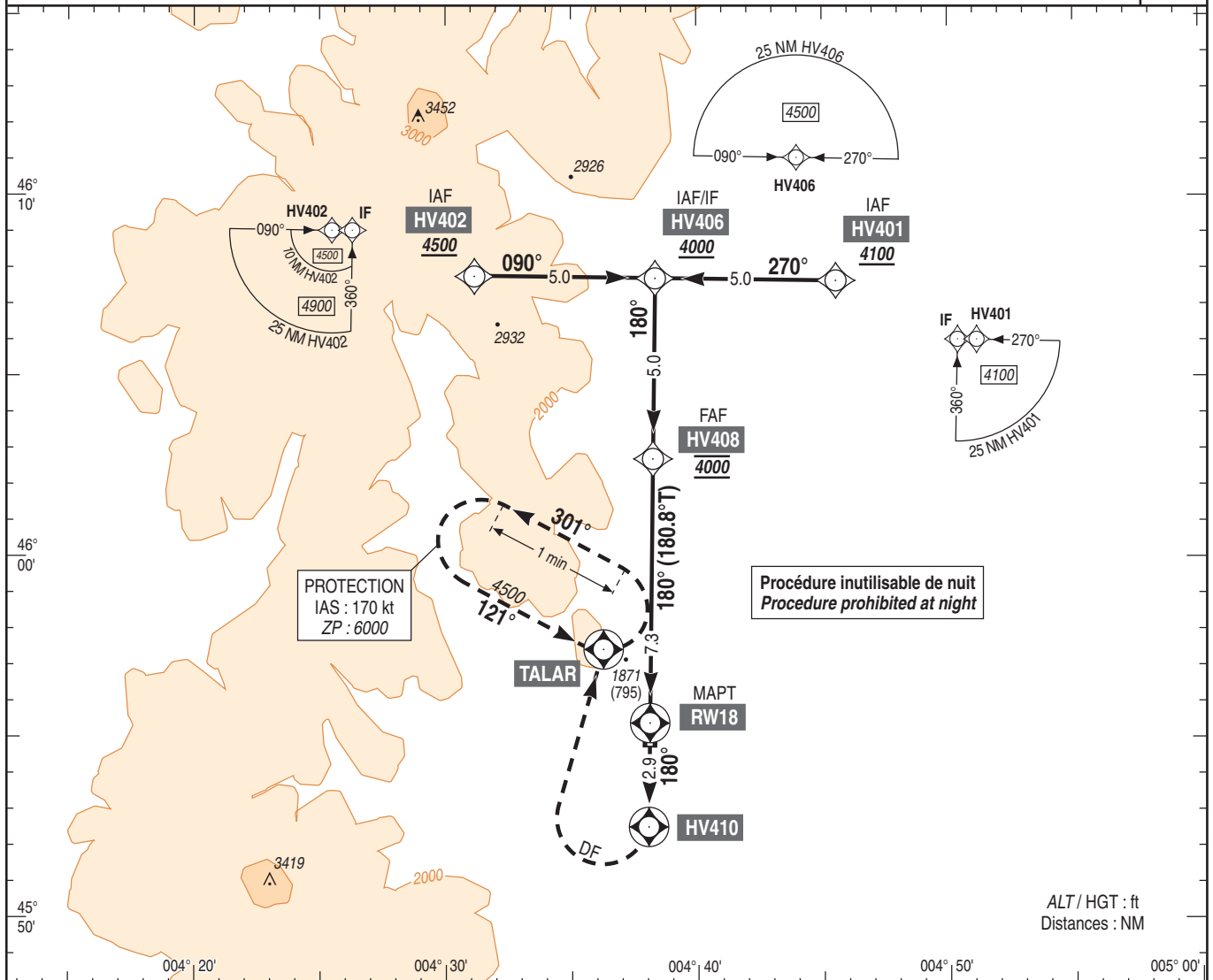
CAT A B

RNAV (GNSS) a

ALT AD : 1076 (39 hPa), DTHR : 1075

APP : LYON Approche/Approach : 136.075 - 133.150
TWR : NIL (AD non contrôlé / not controlled)
AJA : 118.250 (FR seulement/only). Obtenir QNH auprès de / Obtain QNH from ATIS SAINT EXUPERY 126.175

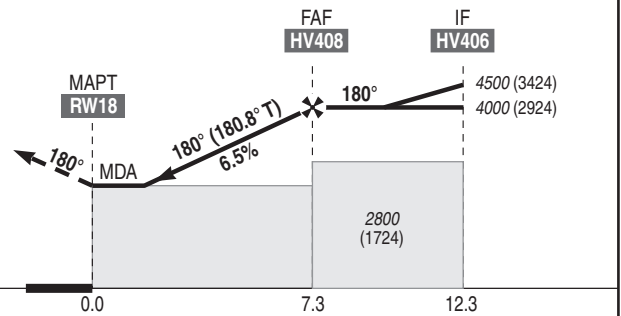
VAR
1°
(15)



TA : 5000

API : Monter vers HV410 puis tourner à droite direct vers TALAR en montée vers 4500 (3424), contacter LYON APP et intégrer l'attente TALAR.
Si impossible d'atteindre 4500 (3424) à TALAR, poursuivez la montée dans l'attente. Monter à 3400 (2324) avant d'accélérer en palier.

Missed APCH : Climb HV410 then turn right direct to TALAR climbing up to 4500 (3424), contacter LYON APP and enter TALAR holding.
If unable to reach 4500 (3424) at TALAR, continue climbing in the holding pattern. Climb up to 3400 (2324) prior to level acceleration.



DTHR ← (NM)
MNM AD : distances verticales en pieds, VIS en mètres / vertical distances in feet, VIS in metres. REF HGT : ALT AD

| CAT | MVL / Circling (1) absence ATS sans/without QNH local | | DIST RW18 | | | | | |
|-----|---|------|-----------|--------|--------|--------|--------|--------|
| | MDA (H) | VIS | NM | 7 | 6 | 5 | 4 | 3 |
| A | 2270 (1200) | 1500 | ALT | 3875 | 3480 | 3090 | 2695 | 2305 |
| B | | 1600 | (HGT) | (2799) | (2404) | (2014) | (1619) | (1229) |

Observations / Remarks : (1) MVL interdites à l'Ouest de la piste / Circling prohibited West of RWY.

| FAF - MAPT | 7.3NM | 70 kt | 85 kt | 100 kt | 115 kt | 130 kt |
|--------------|-------|----------|----------|----------|----------|----------|
| | | 6 min 15 | 5 min 09 | 4 min 23 | 3 min 49 | 3 min 22 |
| VSP (ft/min) | | 460 | 560 | 660 | 755 | 855 |