

Horaires sauf indication contraire / Timetables unless otherwise specified
 AIP France : UTC HIV ; HOR ETE : - 1HR / UTC WIN ; SKED SUM : - 1HR
 AIP CAR SAM NAM, AIP PAC-P, AIP PAC-N, AIP RUN: UTC

AD 2 LFEC.1**Indicateur d'emplacement - nom de l'aérodrome *Aerodrome location indicator - name*****LFEC - OUESSANT****AD 2 LFEC.2****Données géographiques et administratives de l'aérodrome *Aerodrome geographical and administrative data***

1	Position GEO ARP <i>Situation de l'ARP / ARP location</i>	48°27'48"N 005°03'49"W Intersection RWY et TWY
2	Direction, distance de la ville <i>Direction, distance from city</i>	2 km E Lampaul
3	Altitude de référence / <i>Reference elevation</i> Température de référence / <i>Reference temperature</i>	142 ft
4	Ondulation du géoïde / <i>Geoid undulation</i>	167 ft
5	Déclinaison magnétique / <i>Magnetic variation</i> Année (variation annuelle) / <i>Year (annual change)</i>	2°W 2015
6	Gestionnaire de l'AD / <i>AD administration</i> Adresse / <i>Address</i> Telephone FAX TELEX AFS	COMMUNE D'OUESSANT LAMPAUL 29242 OUESSANT 02 98 48 80 06 02 98 48 83 99
7	Type de trafic / <i>Type of traffic</i>	IFR, VFR
8	Observations / <i>Remarks</i>	E-mail : mairie.eusa@wanadoo.fr

AD 2 LFEC.3**Horaires *Operational hours***

1	Gestionnaire de l'AD / <i>AD administration</i>	
2	Douanes et police / <i>Customs and immigration</i>	
3	Services de santé / <i>Health and sanitary</i>	
4	BIA, BRIA / <i>AIS briefing office</i>	NANTES (voir / see GEN).
5	BDP / <i>ARO</i>	
6	Bureau MET / <i>MET briefing office</i>	NEANT
7	ATS	<p>AFIS du 01/10 au 31/05 : LUN - VEN : 0700-0930, 1330-1630. SAM : 0700-0930, 1430-1630. DIM - JF : 1430-1630. du 01/06 au 30/09 : LUN-SAM : 0700-1030, 1330-1630. DIM et JF : 1430-1630. En dehors de ces HOR : - O/R PN 1 HR pour évacuations sanitaires. - PPR la veille, exclusivement pour vols commerciaux non programmés. Aéroport d'OUESSANT - TEL : 02 98 48 82 09 - FAX : 02 98 48 88 29. E-mail : aerodrome.ouessant@free.fr</p> <p>AFIS from 01/10 to 31/05 : MON - FRI: 0700-0930, 1330-1630. SAT : 0700-0930, 1430-1630. SUN - HOL : 1430-1630. from 01/06 to 30/09 : MON-SAT : 0700-1030, 1330-1630. SUN and HOL : 1430-1630. Outside these SKED: - O/R PN 1 HR for EVASAN. PPR the day before, only for non scheduled commercial flights. Aéroport d'OUESSANT - TEL : 02 98 48 82 09 - FAX : 02 98 48 88 29. E-mail : aerodrome.ouessant@free.fr</p>
8	Avitaillement / <i>Fueling</i>	
9	Services de manutention / <i>Handling</i>	
10	Sûreté / <i>Safety</i>	
11	Dégivrage / <i>De-icing</i>	
12	Observations / <i>Remarks</i>	

AD 2 LFEC.4**Services d'escale et d'assistance *Handling services and facilities***

1	Moyens de manutention de fret <i>Cargo handling facilities</i>	
2	Types de carburants et lubrifiants <i>Fuel and oil types</i>	
3	Moyens et capacités d'avitaillement <i>Fueling facilities and capacities</i>	
4	Moyens de dégivrage / <i>De-icing facilities</i>	
5	Hangar pour aéronefs de passage <i>Hangar space for visiting aircraft</i>	
6	Réparations pour aéronefs de passage <i>Repair facilities for visiting aircraft</i>	
7	Observations / <i>Remarks</i>	

AD 2 LFEC.5

Services aux passagers *Passenger facilities*

1	Hôtels		
2	Restaurants		
3	Moyens de transport / <i>Transportation facilities</i>	TAXI sur l'AD Renseignements possibles auprès de l'Office du Tourisme	TAXI at AD Information from Office du Tourisme
4	Services médicaux / <i>Medical facilities</i>		
5	Services bancaires et postaux <i>Bank and Post Office</i>		
6	Office de tourisme / <i>Tourist office</i>	Place de l'Eglise, 29242 Ile d'Ouessant TEL : 02 98 48 85 83 - E-mail : contact@ot-ouessant.fr	
7	Observations / <i>Remarks</i>		

AD 2 LFEC.6

Services de sauvetage et de lutte contre l'incendie *Rescue and fire fighting services*

1	Niveau RFFS de l'AD <i>AD level for fire fighting</i>	2	
2	Moyens de sauvetage / <i>Rescue equipment</i>		
3	Moyens d'enlèvement des aéronefs accidentés <i>Capability for removal of disabled aircraft</i>		
4	Observations / <i>Remarks</i>	Niveau 2 : 0730-0830, 1530-1630. En dehors de ces HOR, niveau 1 assuré, niveau 2 sur demande PPR PN 4 HR avant le vol du LUN au SAM midi et pendant les HOR AFIS.	Level 2 : 0730-0830, 1530-1630. Outside these SKED, level 1 provided, level 2 on request PPR PN 4 HR before the flight from MON to SAT midday and during AFIS SKED.

AD 2 LFEC.7

Disponibilité saisonnière, déneigement *Seasonal availability, clearing*

1	Type d'équipements / <i>Type of clearing equipment</i>	
2	Priorités de dégagement / <i>Clearance priority</i>	
3	Observations / <i>Remarks</i>	

AD 2 LFEC.8

Aires de trafic, TWY et emplacements de vérification *Aprons, TWY and check locations*

1	Revêtement de l'aire de trafic / <i>Apron surface</i> Résistance de l'aire de trafic / <i>Apron strength</i>	Revêtue	Paved
2	Largeur TWY / <i>TWY width</i> Revêtement des TWY / <i>TWY surface</i> Résistance des TWY / <i>TWY strength</i>	9.70 m	
3	Emplacement des ACL / <i>ACL location</i> Altitude des ACL / <i>ACL elevation</i>		
4	Points de vérification VOR / <i>VOR checkpoints</i>		
5	Points de vérification INS / <i>INS checkpoints</i>		
6	Observations / <i>Remarks</i>		

AD 2 LFEC.9

Guidage et contrôle des mouvements à la surface, balisage / *Surface movement guidance and control system, marking*

1	ID postes de stationnement <i>Aircraft stands ID signs</i> Lignes de guidage TWY / <i>TWY guide lines</i> Systèmes de guidage pour l'accostage des aéronefs <i>Visual docking/parking guidance system</i>	
2	Marquage RWY et TWY / <i>RWY and TWY marking</i> Balisage RWY et TWY / <i>RWY and TWY lighting</i>	Voir/see AD 2 LFEC .14/15
3	Barres d'arrêt / <i>Stop bars</i>	
4	Observations / <i>Remarks</i>	

AD 2 LFEC.10

Obstacles aux abords de l'aérodrome *Aerodrome obstacles*

Voir carte d'aérodrome OACI et cartes d'obstacles / <i>See aerodrome ICAO chart and obstacle charts</i>

AD 2 LFEC.11

Renseignements météorologiques *Meteorological information*

1	Centre MET associé / <i>Associated MET Office</i>	BREST
2	Horaires de service / <i>Hours of service</i>	voir/see AD 2 LFEC .3
	Centre MET hors HOR / <i>MET Office outside HOR</i>	
3	Centre MET responsable des TAF <i>Office in charge of TAF</i>	
	Période de validité / <i>Validity period</i>	
4	Type de prévision d'atterrissage <i>Type of landing forecast</i>	
	Périodicité / <i>Interval of issuance</i>	
5	Briefing, consultation	T
6	Documentation de vol / <i>Flight documentation</i>	C-PL
	Langue utilisée / <i>Language used</i>	FR
7	Cartes, autres informations <i>Charts, other information</i>	
8	Équipement complémentaire <i>Supplementary equipment</i>	AEROWEB AEROWEB PRO
9	Organismes ATS desservis / <i>ATS units served</i>	AFIS
10	Informations complémentaires <i>Additional information</i>	TEL MET (IFR) : 02 98 32 55 59.

AD 2 LFEC.12

Caractéristiques physiques des pistes *Runway physical characteristics*

RWY ID	Orientation Geo (MAG)	Dimensions RWY	PCN	Surface	Position GEO THR (DTHR)	ALT	SWY CWY	Bande Strip
05	051 (054)	833 x 24	5.7 t	revêtue / paved	48°27'38.05"N 005°04'06.71"W (48°27'39.77"N 005°04'03.50"W)	THR: 119 ft DTHR : 120 ft	SWY 50 m CWY 30 m	
23	231 (234)	833 x 24	5.7 t	revêtue / paved	48°27'54.94"N 005°03'35.11"W (48°27'52.87"N 005°03'38.99"W)	THR: 142 ft DTHR : 139 ft	CWY 30 m	

AD 2 LFEC.13

Distances déclarées *Declared distances*

RWY ID	TORA	TODA	ASDA	LDA	Observations Remarks
05	833	863	883	748	
23	833	863	833	730	

AD 2 LFEC.14

Balisage d'approche et de piste *Approach and runway lighting*

RWY ID	APCH	THR couleur colour	PAPI/VASIS	MEHT	TDZ Longueur Length	Balisage axial <i>Centerline LGT</i>			
						Longueur Length	Espacement Spacing	Couleur Colour	Intensité Intensity
05		G							
23		G	PAPI 3.5 ° 6.1 %	23 ft					
RWY ID	Balisage latéral <i>Edge lighting</i>				Extrémité RWY end		SWY		
	Longueur Length	Espacement Spacing	Couleur Colour	Intensité Intensity	Couleur Colour	Longueur Length	Couleur Colour		
05	833 m	60 m	W	LIL	R				
23	833 m	60 m	W	LIL	R				

AD 2 LFEC.15

Autres balisages, système d'alimentation de secours *Other lighting, secondary power supply*

1	ABN IBN
2	Té d'atterrissage / <i>LDI</i> Anémomètre / <i>Anemometer</i>
3	Balisage axial TWY / <i>TWY centre line lighting</i> Balisage latéral TWY / <i>TWY edge lighting</i>
4	Alimentation de secours / <i>Secondary power unit</i> Temps de commutation / <i>Switch-over time</i>
5	Observations / <i>Remarks</i>

AD 2 LFEC.16

Aire de poser pour hélicoptères *Helicopter landing area*

1	Description
---	-------------

AD 2 LFEC.17

Espaces ATS *ATS airspace*

Identification et limites latérales <i>Identification and lateral limits</i>	Classe <i>Class</i>	Limites verticales <i>Vertical limits</i>	Organisme Indicatif d'appel (langue) <i>ATS unit Call-sign (language)</i>	Observations Remarks

AD 2 LFEC.18 Moyens de radiocommunication ATS *ATS radiocommunication facilities*

Service	Indicatif d'appel <i>Call-sign</i>	FREQ	HOR	Observations <i>Remarks</i>
AFIS	OUESSANT Information	118.100 MHz	HO	Exploitant : Ville d'Ouessant. - O/R pour transport et EVASAN.

AD 2 LFEC.19 Moyens radio de navigation et d'atterrissage *Radio navigation and landing aids*

Type (CAT ILS)	ID	FREQ	HOR	Position GEO	ALT au pied <i>Root ALT</i>	Portée <i>Coverage</i>	RDH (pente) <i>(slope)</i>	Situation <i>Location</i>
NDB	OSA	351 kHz	H24	48°27'54.8"N 005°03'48.6"W	174 ft	25 NM 50NM		

AD 2 LFEC.20 Règlements de circulation locaux *Local traffic regulations*

Roulage interdit hors RWY et TWY	<i>Taxiing prohibited except on RWY and TWY</i>
----------------------------------	---

AD 2 LFEC.21 Procédures antibruit *Noise abatement procedures*

AD 2 LFEC.22 Procédures de vol *Flight procedures*

Vols au départ	<i>Departing flight</i>
En raison de la présence de la zone D 18, en cas de départ IFR en l'absence de service ATS, demander la clairance à IROISE APP/AFIS 135.825 MHz ou TEL : 02 98 32 02 32.	<i>Due to D 18, in case of IFR departure without ATC, request clearance to IROISE APP/AFIS 135.825 MHz or TEL : 02 98 32 02 32.</i>
Consignes recommandées pour un départ IFR	<i>Recommended instructions for IFR departures</i>
RWY 05 : Monter dans l'axe (RM 054°) jusqu'à 800 (658) (1), puis route directe en montée jusqu'à l'altitude de sécurité en route. Ne pas tourner avant d'atteindre 800 (658).	<i>RWY 05 : Climb straight ahead (MAG 054°) up to 800 (658) (1), then direct route up to enroute safety altitude. Do not turn before passing 800 (658).</i>
(1) Obstacle Tour du Stiff situé à 1084 m de la DER à gauche de l'axe.	<i>(1) Obstacle Tour du Stiff located at 1084 m from DER to the left from axis.</i>
RWY 23 : Monter dans l'axe (RM 234°) jusqu'à 1000 (858), puis route directe en montée jusqu'à l'altitude de sécurité en route. Ne pas tourner avant la DER. Eviter le survol de l'agglomération de LAMPAUL.	<i>RWY 23 : Climb straight ahead (MAG 234°) up to 1000 (858), then direct route up to enroute safety altitude. Do not turn before the DER. Avoid flying over LAMPAUL locality.</i>

AD 2 LFEC.23 Renseignements supplémentaires *Additional information*

AD réservé aux ACFT munis de radio.	<i>AD reserved for radio-equipped ACFT.</i>
Péril animalier : occasionnel	<i>Wildlife strike hazard : random</i>

AD 2 LFEC.24 Cartes relatives à l'aérodrome *Charts related to the aerodrome*

CARTE D'AERODROME

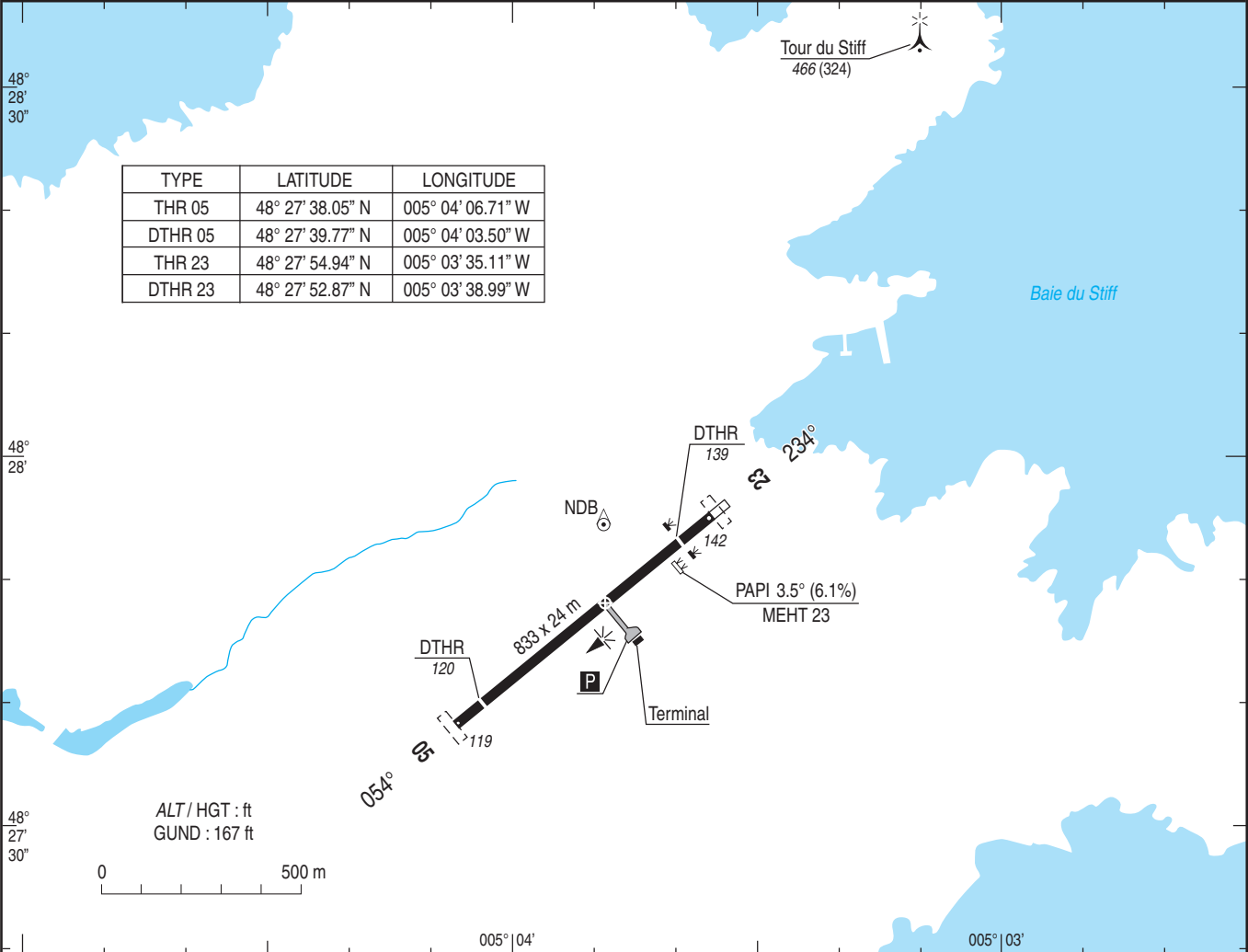
Aerodrome chart
ALT AD : 142 (5 hPa)

Ouvert à la CAP
Public air traffic

OUESSANT
48 27 48 N - 005 03 49 W

VAR
2°W
(15)

ATS : AFIS
- du/from 01/10 au/to 31/05 :
LUN-VEN / MON-FRI : 0700-0930, 1330-1630 - SAM / SAT : 0700-0930, 1430-1630 - DIM et JF / SUN and HOL : 1430-1630 (ETE/SUM - 1 HR).
- du/from 01/06 au/to 30/09 :
LUN-SAM / MON-SAT : 0700-1030, 1330-1630 - DIM et JF / SUN and HOL : 1430-1630 (ETE/SUM - 1 HR).
En dehors de ces horaires / Outside these SKED :
- O/R PN 1 HR pour les évacuations sanitaires / for EVASAN.
- PPR la veille exclusivement pour vols commerciaux non programmés / the day before only for non scheduled commercial flights.
Aérodrome d'Ouessant ☎ 02 98 48 82 09.
AVT : NIL
Péril animalier / Wildlife strike hazard : Occasionnel / Random.



RWY	BALISAGE/Lighting		TORA	TODA	ASDA	LDA	NATURE Surface	RESIST. Strength	MINIMUM TKOF (RVR : m)	
	APCH	RWY							CAT A	CAT B
05	NIL	LIL	833	863	883	748	Revêtuée Paved	5.7 t	600*	600*
23	NIL	LIL	833	863	833	730			600*	600*
* 800 m : HN ou/or absence ATS										

CONSIGNES RECOMMANDEES POUR UN DEPART IFR / RECOMMENDED INSTRUCTIONS FOR IFR DEPARTURES

Voir / See AD 2 LFEC.22

BALISAGE / Lighting :
RWY 05/23 : Seuils et extrémités Bl.
RWY 05/23 : DTHR and RWY ends LIL.

OBSERVATIONS / Remarks :
Voir / See AD 2 LFEC.20 à/to 23

DATA

OUESSANT

POINTS / REPERES ESSENTIELS DES PROCEDURES*Way-points / Procedures main fixes*

Identification	Coordonnées <i>Coordinates</i>	RNAV	CONV
EC401	48°30'06.5" N 005°06'40.8" W	x	
EC404	48°34'53.4" N 004°57'42.8" W	x	
EC406	48°32'33.0" N 004°54'53.4" W	x	
EC408	48°30'25.55" N 004°58'52.88" W	x	
EC410	48°26'00.1" N 005°07'09.7" W	x	
MATER	REF ENR 4.3	x	
RW23	48°27'52.87" N 005°03'38.99" W	x	
RW05	48°27'39.77" N 005°04'03.50" W	x	
IAF NDB OSA	REF AD 1.5		x
EC504	48°25'17.1" N 005°15'40.9" W	x	
EC506	48°22'57.0" N 005°12'51.0" W	x	
EC508	48°25'04.94" N 005°08'52.68" W	x	
EC510	48°29'32.4" N 005°00'32.6" W	x	

Identification Procedure		RNAV (GNSS) 05						MAG VAR 2015 2.3°W			LFEC	
Leg sequence	P/T	ID	Fly Over	Direction MAG °	Direction True °	Distance (NM or min)	Turn	MINI level (FL or AMSL ft)	MAX level (FL or AMSL ft)	IAS (kt)	vertical angle (°) / TCH (m)	Nav Spec
INA	IF	EC401						2700				RNP APCH
	IF/TF	EC504		234	231.2	7.7	L	2700		150 max		RNP APCH
	IF/TF	EC506		143	141.1	3	L	1700	1700			RNP APCH
	TF	EC508		54	051.2	3.4			1700			RNP APCH
APCH	TF	RW05	Yes	54	051.2	4.1					-3.5° / 15	RNP APCH
	TF	EC510	Yes	54	051.2	3	L					RNP APCH
	DF	EC401						1700		150		RNP APCH
HLDG	HM	EC401	Yes	234	231.1	T 1 min	R	1700		170		RNP APCH

Input data

Operation Type	0
SBAS Provider	1
Airport Identifier	LFEC
Runway	5
Runway Direction	0
Approach Performance Designator	0
Route Indicator	
Reference Path Data Selector	0
Reference Path Identifier	E05A
LTP/FTP Latitude	482739.7690N
LTP/FTP Longitude	0050403.5000W
LTP/FTP Ellipsoidal Height (metres)	87.5
FPAP Latitude	482814.1410N
Delta FPAP Latitude (seconds)	34.3720
FPAP Longitude	0050259.1780W
Delta FPAP Longitude (seconds)	64.3220
Threshold Crossing Height	15.00
TCH Units Selector	1
Glidepath Angle (degrees)	3.50
Course Width (metres)	105.00
Length Offset (metres)	952
HAL (metres)	40.0
VAL (metres)	50.0

Output data

Data Block	10 03 05 06 0C 05 00 00 01 35 30 05 F2 16 CC 14 A8 40 D3 FD 6B 17 88 0C 01 84 F6 01 2C 81 5E 01 64 77 C8 FA 7E 46 D4 D9
Calculated CRC Value	7E46D4D9

Required Additional Data

ICAO Code	EC
LTP/FTP Orthometric Height (metres)	36.6
FPAP Orthometric Height (metres)	36.6

Identification Procedure		RNAV(GNSS) 23						MAG VAR 2015 2.3°W			LFEC	
Leg sequence	P/T	ID	Fly Over	Direction MAG °	Direction True °	Distance (NM or min)	Turn	MNMI level (FL or AMSL #)	MAX level (FL or AMSL #)	IAS (kt)	Vertical angle (°) / TCH (m)	Nav Spec
INA MATER	IF	MATER										RNP APCH
	TF	EC406		320	317.2	7.7	L	1700	1700			RNP APCH
	IF	EC401										RNP APCH
INA EC401	IF/TF	EC404		54	051.2	7.6	R	2700		150 max		RNP APCH
	IF/TF	EC406		144	141.3	3	R	1700	1700			RNP APCH
	TF	EC408		234	231.3	3.4		1700	1700			RNP APCH
	TF	RW23	Yes	234	231.3	4.1					-3.5° / 15	RNP APCH
APCH	TF	EC410	Yes	234	231.3	3	R					RNP APCH
	DF	EC401						1700		150		RNP APCH
	HM	EC401	Yes	54	051.2	T 1 min	L	1700		170		RNP APCH

Input Data

Parameters	Values
Operation Type	0
SBAS Provider	1
Airport Identifier	LFEC
Runway	23
Runway Direction	0
Approach Performance Designator	0
Route Indicator	
Reference Path Data Selector	0
Reference Path Identifier	E23A
LTP/FTP Latitude	482752.8670N
LTP/FTP Longitude	0050338.9885W
LTP/FTP Ellipsoidal Height (metres)	93.3
FPAP Latitude	482718.4870N
Delta FPAP Latitude (seconds)	-34.3800
FPAP Longitude	0050443.2940W
Delta FPAP Longitude (seconds)	-64.3055
Threshold Crossing Height	15.00
TCH Units Selector	1
Glidepath Angle (degrees)	3.50
Course Width (metres)	105.00
Length Offset (metres)	968
HAL (metres)	40.0
VAL (metres)	50.0

Output Data

Data Block	10 03 05 06 0C 17 00 00 01 33 32 05 46 7D CC 14 27 00 D4 FD A5 17 68 F3 FE 9D 09 FE 2C 81 5E 01 64 79 C8 FA 39 70 E6 10
Calculated CRC Value	3970E610

Required Additional Data (not CRC wrapped)

These additional data are not required for CRC calculation, but they need to be provided to datahouses for procedure coding in ARINC 424 records.

Parameters	Values
ICAO Code	EC
LTP/FTP Orthometric Height (metres)	42.4
FPAP Orthometric Height (metres)	42.4

APPROCHE AUX INSTRUMENTS

OUESSANT

Instrument approach

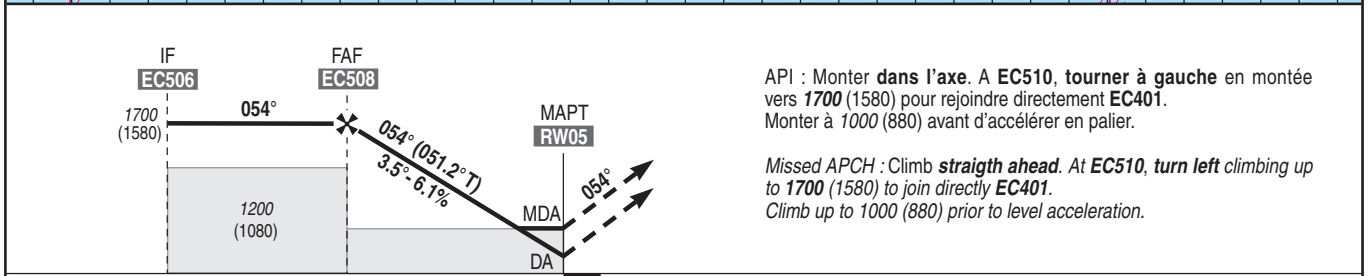
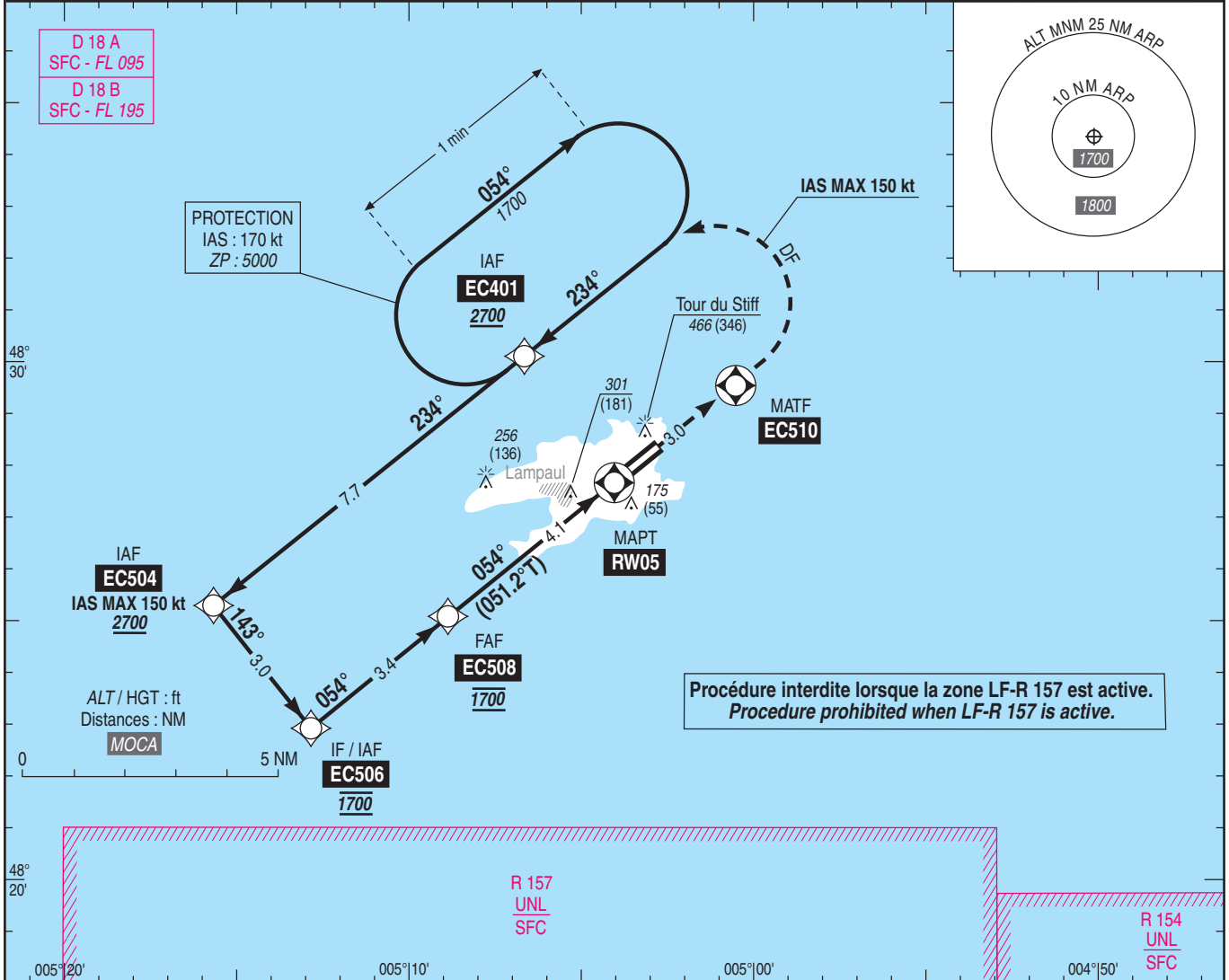
CAT A B

ALT AD : 142, DTHR : 120 (5 hPa)

RNAV (GNSS) RWY 05

APP : NIL
TWR : NIL
AFIS : OUESSANT Information 118.1 (FR seulement / FR only)
Absence ATS : A/A FR seulement. Obtenir le QNH de Brest auprès de IROISE Information 135.825.
A/A FR only. Obtain Brest QNH from IROISE Information 135.825.

EGNOS Ch 53234 E05A RDH : 49	VAR 2°W (15)
---	--------------------



MNM AD : distances verticales en pieds, RVR et VIS en mètres / vertical distances in feet, RVR and VIS in metres. REF HGT : ALT DTHR

CAT	LPV			LNAV			MVL / Circling (1)		MVL / Circling (1) Absence ATS sans QNH local / without local QNH		DIST RW05				
	DA (H)	RVR	OCH	MDA (H)	RVR	OCH	MDA (H)	VIS	MDA (H)	VIS	NM	1	2	3	4
A	480 (360)	1500	360	560 (440)	1500	555	770 (650)	1500	870 (750)	1500		541 (421)	913 (793)	1285 (1165)	1656 (1536)
B	500 (380)		375					1600		1600					

Observations / Remarks : (1) Circuits AD RWY 05 et 23 : interdit au Nord de la piste. / AD circuits RWY 05 and 23 prohibited North of RWY.
Panne de guidage GNSS lors de l'approche / Loss of GNSS guidance during approach : voir / see AIP ENR 1.5

FAF - MAPT	4.1 NM	70 kt 3 min 32	80 kt 3 min 05	90 kt 2 min 45	100 kt 2 min 28	110 kt 2 min 15	120 kt 2 min 04	130 kt 1 min 54	140 kt 1 min 46	150 kt 1 min 39	160 kt 1 min 33
VSP (ft/min)		430	500	560	620	680	740	810	870	930	990

APPROCHE AUX INSTRUMENTS

OUESSANT

Instrument approach

CAT A B

ALT AD : 142, DTHR : 139 (5 hPa)

RNAV (GNSS) RWY 23

APP : NIL

TWR : NIL

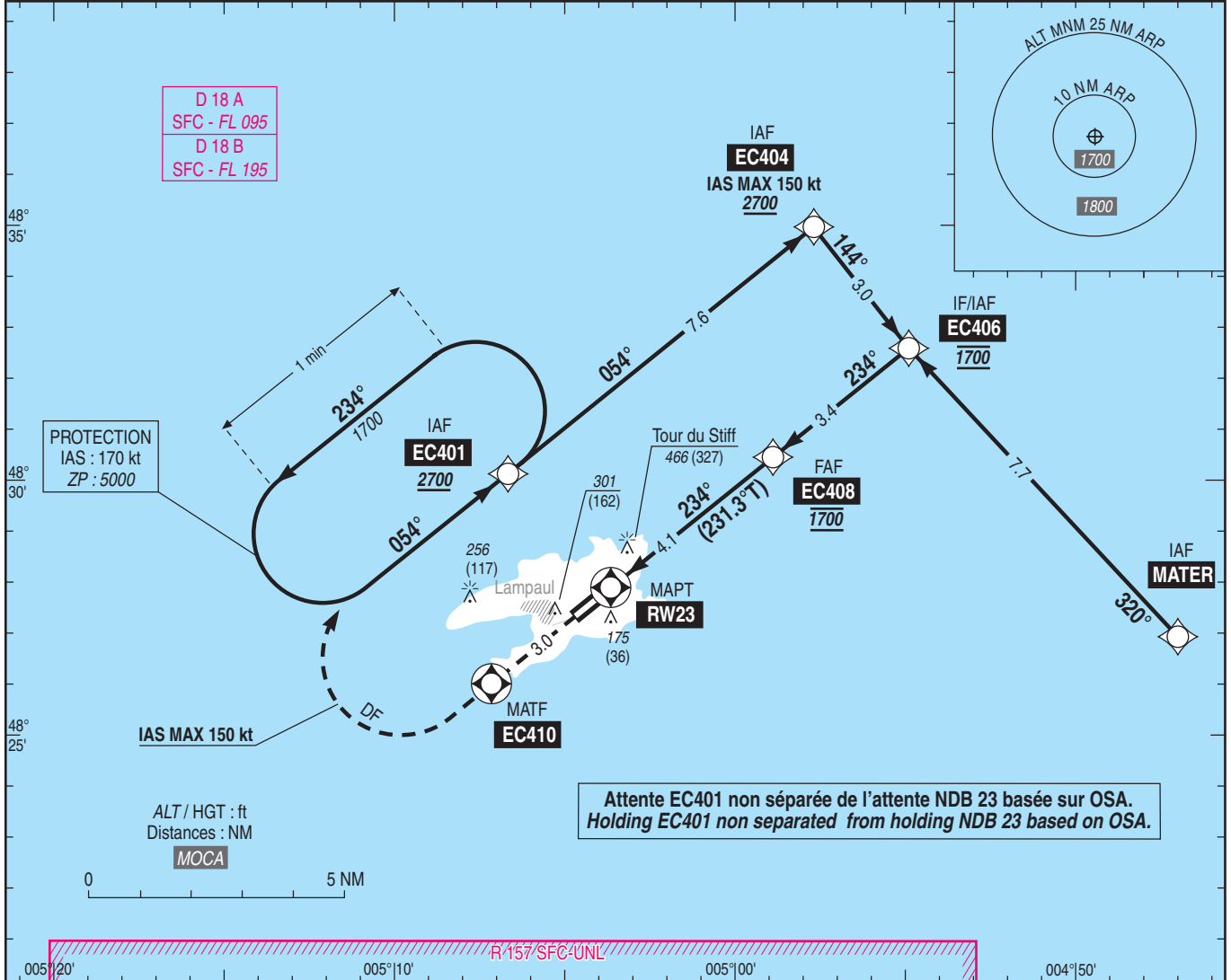
AFIS : OUESSANT Information 118.1 (FR seulement / FR only)

Absence ATS : A/A FR seulement. Obtenir le QNH de Brest auprès de IROISE Information 135.825.

A/A FR only. Obtain Brest QNH from IROISE Information 135.825.

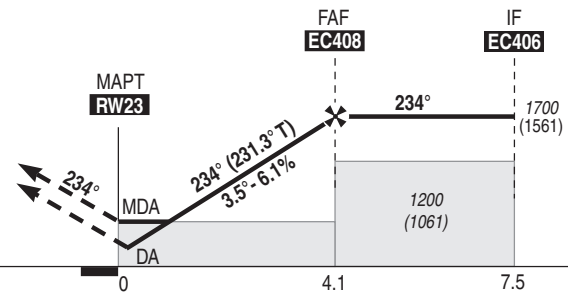
**EGNOS
CH 53861
E23A
RDH : 49**

**VAR
2°W
(15)**



API : Monter dans l'axe. A EC410, tourner à droite en montée vers 1700 (1561) pour rejoindre directement EC401. Monter à 1000 (861) avant d'accélérer en palier.

Missed APCH : Climb straight ahead. At EC410, turn right climbing up to 1700 (1561) to join directly EC401. Climb up to 1000 (861) prior to level acceleration.



DTHR ← (NM)

MNM AD : distances verticales en pieds, RVR et VIS en mètres / vertical distances in feet, RVR and VIS in metres.

REF HGT : ALT DTHR

CAT	LPV			LNAV			MVL / Circling (1)		MVL / Circling (1) Absence ATS sans QNH local / without local QNH		DIST RW23					
	DA (H)	RVR	OCH	MDA (H)	RVR	OCH	MDA (H)	VIS	MDA (H)	VIS	NM	ALT (HGT)	1	2	3	4
A	440 (300)	1400	279	720 (580)	1500	573	770 (630)	1500	870 (730)	1500		560 (421)	932 (793)	1304 (1165)	1675 (1536)	
B			294					1600		1600						

Observations / Remarks : (1) Circuits AD RWY 05 et 23 : interdit au Nord de la piste. / AD Circuits RWY 05 and 23 prohibited North of RWY.

Panne de guidage GNSS lors de l'approche / Loss of GNSS guidance during approach : voir / see AIP ENR 1.5

		70 kt	80 kt	90 kt	100 kt	110 kt	120 kt	130 kt	140 kt	150 kt	160 kt
FAF - MAPT	4.07 NM	3 min 29	3 min 03	2 min 43	2 min 27	2 min 13	2 min 02	1 min 53	1 min 45	1 min 38	1 min 32
VSP (ft/min)		430	500	560	620	680	740	810	870	930	990

APPROCHE AUX INSTRUMENTS

OUESSANT

Instrument approach

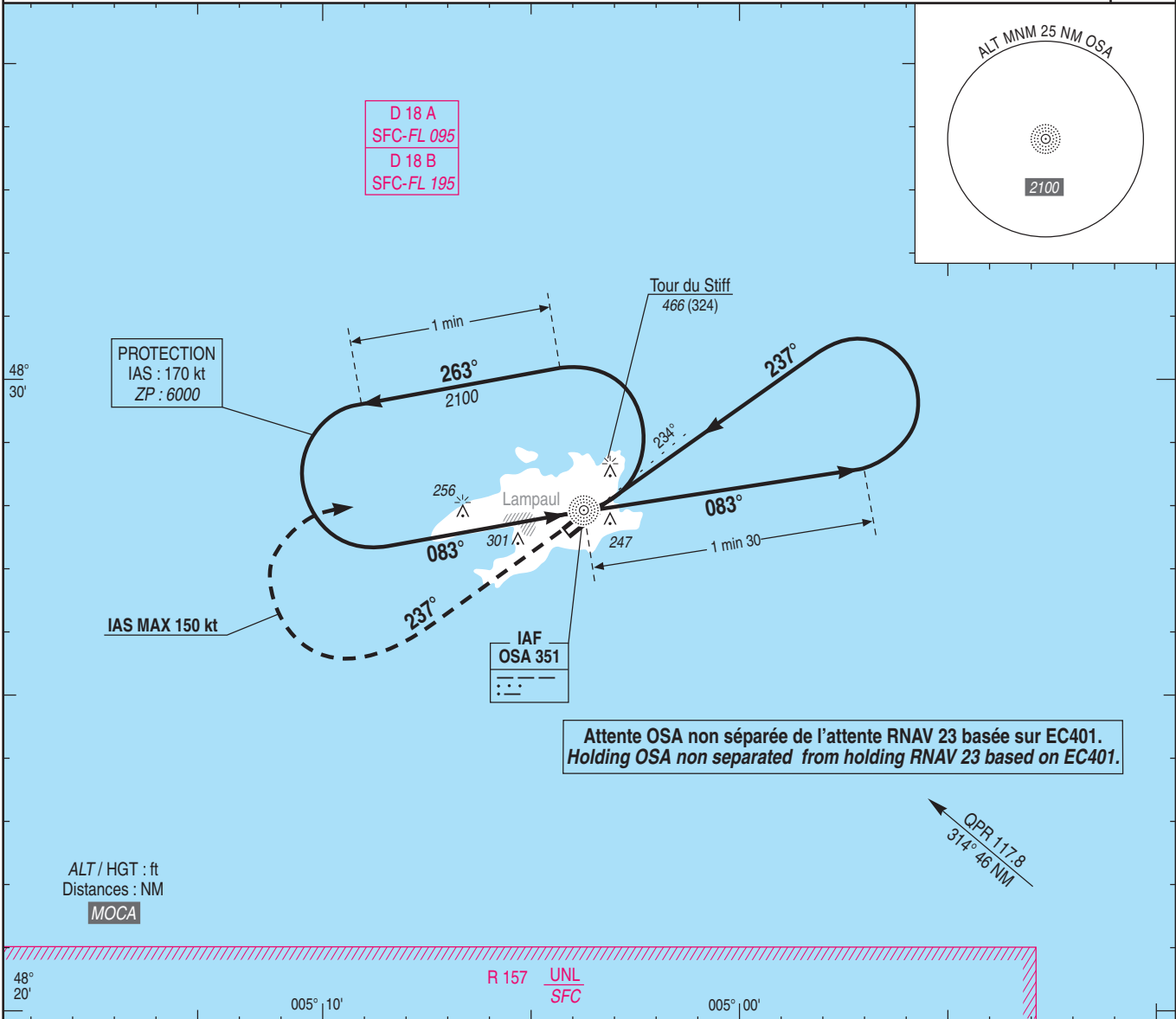
CAT A B

NDB RWY 23

ALT AD : 142 (5 hPa), DTHR : 139

VAR
2°W
(15)

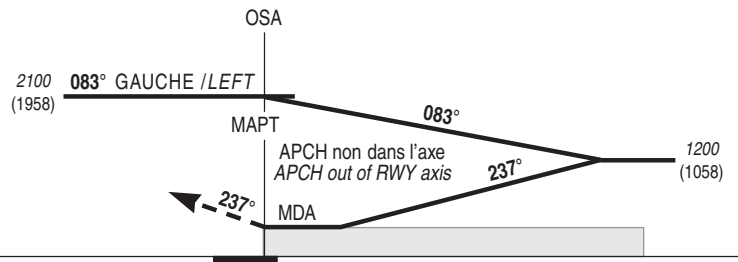
APP : NIL
TWR : NIL
AFIS : OUESSANT Information 118.1 (FR seulement /FR only)
Absence ATS : A/A FR seulement. Obtenir le QNH de Brest auprès de IROISE Information 135.825.
A/A FR only. Obtain Brest QNH from IROISE Information 135.825.



Attente OSA non séparée de l'attente RNAV 23 basée sur EC401.
Holding OSA non separated from holding RNAV 23 based on EC401.

API : Monter au QDR 237° de OSA (RM 237°). A 1400 (1258)
tourner à droite vers OSA en montée vers 2100.
Ne pas tourner avant le MAPT.
Monter à 1400 (1258) avant d'accélérer en palier.

Missed APCH : Climb QDR 237° OSA (MAG 237°). At 1400 (1258)
turn right to OSA up to 2100.
Do not turn before MAPT.
Climb to 1400 (1258) prior to level acceleration.



MNM AD : distances verticales en pieds, RVR et VIS en mètres. / Vertical distances in feet, RVR and VIS in metres.

REF HGT : ALT AD

CAT	NDB (1)			MVL / Circling (1)		MVL / Circling (1) absence ATS HJ seulement /only	
	MDA (H)	RVR	OCH	MDA (H)	VIS	MDA (H)	VIS
A B	770 (630)	2900	623	770 (630)	2900	870 (730)	2900

Observations /Remarks : (1) Circuits AD RWY 05 et 23 : interdits au Nord de la piste. / (1) AD circuits RWY 05 and 23 prohibited North of RWY.