

Horaires sauf indication contraire / Timetables unless otherwise specified
 AIP France : UTC HIV ; HOR ETE : - 1HR / UTC WIN ; SKED SUM : - 1HR
 AIP CAR SAM NAM, AIP PAC-P, AIP PAC-N, AIP RUN: UTC

AD 2 LFRK.1Indicateur d'emplacement - nom de l'aérodrome *Aerodrome location indicator - name***LFRK - CAEN CARPIQUET****AD 2 LFRK.2**Données géographiques et administratives de l'aérodrome *Aerodrome geographical and administrative data*

1	Position GEO ARP	49°10'24"N 000°27'00"W	
	Situation de l'ARP / <i>ARP location</i>	Intersection piste 12/30 et voies de service, voir AD 2 LFRK ADC 01.	RWY 12/30 and service lanes intersection, see AD 2 LFRK ADC 01.
2	Direction, distance de la ville <i>Direction, distance from city</i>	6 km Ouest de CAEN	6 km West CAEN
3	Altitude de référence / <i>Reference elevation</i>	243 ft	
	Température de référence / <i>Reference temperature</i>	24.5 ° C	
4	Ondulation du géoïde / <i>Geoid undulation</i>	152 ft	
5	Déclinaison magnétique / <i>Magnetic variation</i>	0.9497°E	
	Année (variation annuelle) / <i>Year (annual change)</i>	2025 (0.138°)	
6	Gestionnaire de l'AD / <i>AD administration</i>	SOCIETE D'EXPLOITATION AEROPORTUAIRE CAEN-CARPIQUET (SEACC)	
	Adresse / <i>Address</i>	Aéroport Caen Carpiquet-14650 CARPIQUET	
	Telephone	+33(0)2 31 71 20 13	
	FAX	02 31 26 01 92.	
	TELEX	CFRAPXH	
	AFS	LFRKYDYX	
7	Type de trafic / <i>Type of traffic</i>	IFR, VFR	
8	Observations / <i>Remarks</i>	E-mail : aerotraffic@caen.aeroport.fr FREQ gestionnaire : 131.400 MHz.	

AD 2 LFRK.3

Horaires Operational hours

1	Gestionnaire de l'AD / AD administration	Horaires indicatifs (contacter l'exploitant pour plus de précisions) : - LUN-VEN : 0500-2100, SAM : 0600-1900, DIM et JF : 0630-2100. Tous les jours, extension possible avec préavis de 72 HR.	Indicative SKED (contact the operator for more details) : MON-FRI : 0500-2100, SAT : 0600-1900, SUN and public HOL : 0630-2100. Everyday, possible extension PN 72 HR.
2	Douanes et police / Customs and immigration	PN obligatoire pour les vols extra-Schengen : - LUN-VEN : 0530-2100 avec PN 24HR - SAM : 0630-1900 avec PN 72HR - DIM et JF : 0700-2100 avec PN 72HR - En dehors de ces HOR, PPR PN 72HR - Toute demande ne respectant pas les PN sera refusée - Toute annulation ou modification doit être communiquée à l'exploitant.	PN compulsory for extra-Schengen flights : - MON-FRI : 0530-2100 with PN 24HR - SAT : 0630-1900 with PN 72HR - SUN and public HOL : 0700-2100 with PN 72HR - Outside these SKED, PPR PN 72HR subject to approval - Each request not compliant with PN will be refused - Each cancellation or modification must be communicated to the operator.
3	Services de santé / Health and sanitary		
4	BIA, BRIA / AIS briefing office	BORDEAUX (Voir/see GEN)	
5	BDP / ARO		
6	Bureau MET / MET briefing office	0100-2200	
7	ATS	HOR indicatifs (cf NOTAM pour plus de précisions) : - LUN-VEN : 0500-2100 - SAM : 0600-1900 - DIM et JF : 0600-2100 extension possible sous conditions : - PPR PN 72HR à l'exploitant par E-mail ou TEL. - Vols commerciaux seulement - jusqu'à 2359 maximum - Vols privés, ferry et fret refusés.	Indicative SKED (cf NOTAM for accuracy) : - MON-FRI : 0500-2100 - SAT : 0600-1900 - SUN and public HOL : 0600-2100 extension possible under following conditions : - PPR PN 72HR to AD operator by E-mail or TEL. - commercial flights only - until 2359 maximum - private flights, ferry and freight not allowed.
8	Avitaillement / Fueling	Horaires indicatifs (contacter l'exploitant pour plus de précisions). LUN-VEN : 0500-2100, SAM : 0600-1900, DIM : 0630-2100. Tous les jours extension possible avec préavis de 72 HR.	Indicative timetables (contact operator for more details). MON-FRI : 0500-2100, SAT : 0600-1900, SUN : 0630-2100. Everyday possible extension PN 72 HR.
9	Services de manutention / Handling	Horaires indicatifs (contacter l'exploitant pour plus de précisions) : - LUN-VEN : 0500-2100 - SAM : 0600-1900 - DIM et JF : 0630-2100 extension possible sous conditions : - PPR 48 HR PPR (envoi et demande d'infos contacter exploitant) : arrivées et départs soumis à PPR 24 HR pour tous les vols non réguliers et nécessitant parking et/ou éventuelle intervention de l'exploitant, sauf ACFT basés, vols sanitaires et "touch and go". Délai réduit à 2 heures pour tous les aéronefs accueillis sur le parking d'un usager de la plateforme ayant donné son accord et ne nécessitant aucune intervention de l'exploitant. tout ACFT ne respectant pas ces critères et n'ayant pas de numéro de PPR ne sera pas autorisé par l'ATC.	Indicative SKED (contact AD operator for accuracy) : - MON-FRI : 0500-2100 - SAT : 0600-1900 - SUN and public HOL : 0630-2100 possible extension with conditions : - PPR 48 HR PPR (sending and requesting information contact operator) : Arrivals and departures subject to PPR 24HR for all non-scheduled flights and requiring parking and/or possible intervention of the operator, except based ACFT, sanitary flights and "touch and go". Time limit reduced to 2 hours for all ACFT welcomed in the parking of a platform user who has given their agreement and does not require any intervention from the operator. Any ACFT that does not meet these criteria and does not have a PPR number will not be authorized by ATC.
10	Sûreté / Safety	PCZSAR non actif H24. Information auprès de l'exploitant : aerotrafic@caen.aeroport.fr Traversée de la PCZSAR activée interdite sans accord exploitant au 02 31 71 20 13. Respect des affichages piétons pour circulation sur aire de trafic. Port du gilet haute visibilité obligatoire sur l'aire de trafic.	PCZSAR non active H24. Information from operator : aerotrafic@caen.aeroport.fr Crossing of the activated PCZSAR is prohibited without the operator's agreement at 02 31 71 20 13. Follow the pedestrian signs to circulate on the apron. Wearing a high-visibility jacket is mandatory on the apron.
11	Dégivrage / De-icing	Assuré	Provided
12	Observations / Remarks	GRF (Service d'évaluation et de report de l'état de surface de piste) : Service assuré par RFFS. HOR RFFS annoncées par NOTAM. En dehors de ces HOR, GRF non assuré. Indisponibilité GRF en cas de déclenchement du RFFS.	GRF (Global Reporting Format) : Service provided by RFFS. RFFS SKED announced by NOTAM. Outside these SKED, GRF not provided. GRF is unavailable whenever RFFS is triggered.

AD 2 LFRK.4

Services d'escale et d'assistance *Handling services and facilities*

1	Moyens de manutention de fret <i>Cargo handling facilities</i>	Chariot élévateur	Lift trailer.
2	Types de carburants et lubrifiants <i>Fuel and oil types</i>	Carburants : AVGAS 100LL, JET A1. Lubrifiants : NIL Paiements : Carte bancaire (VISA, AMEX, MASTERCARD), carte Air BP, US Air Card, fuel release.	Fuel : AVGAS 100LL, JET A1 Oil : NIL Payment : Credit card (VISA, AMEX, MASTERCARD), AIR BP card, US Air Card, fuel release.
3	Moyens et capacités d'avitaillement <i>Fueling facilities and capacities</i>	100LL : 1 cuve de 50 m3 JET A1 : 2 cuves de 100 m3, 2 camions de 20 m3.	100LL : 1 tank 50 m3 JET A1 : 2 tanks 100 m3, 2 trucks 20 m3.
4	Moyens de dégivrage / <i>De-icing facilities</i>	ECOWING 26 AD 2 ABAX TYPE 2.	
5	Hangar pour aéronefs de passage <i>Hangar space for visiting aircraft</i>		
6	Réparations pour aéronefs de passage <i>Repair facilities for visiting aircraft</i>		
7	Observations / <i>Remarks</i>		

AD 2 LFRK.5

Services aux passagers *Passenger facilities*

1	Hôtels	A proximité et en ville	Nearby and in town.
2	Restaurants	Sur AD	At AD.
3	Moyens de transport / <i>Transportation facilities</i>	Taxis, voitures de location et bus de ville	Taxis, car rental and bus.
4	Services médicaux / <i>Medical facilities</i>	Poste de secours premiers soins	First aid room.
5	Services bancaires et postaux <i>Bank and Post Office</i>		
6	Office de tourisme / <i>Tourist office</i>	Point information dans le hall.	Information desk in the hall.
7	Observations / <i>Remarks</i>		

AD 2 LFRK.6

Services de sauvetage et de lutte contre l'incendie *Rescue and fire fighting services*

1	Niveau RFFS de l'AD <i>AD level for fire fighting</i>	6	
2	Moyens de sauvetage / <i>Rescue equipment</i>	VIM90 P2.5 / VIM60 P2.5 / VIM24 P2.5	
3	Moyens d'enlèvement des aéronefs accidentés <i>Capability for removal of disabled aircraft</i>	Procédure exploitant. Contact SAS AEROPORT CAEN.	AD operator procedure. Contact SAS AEROPORT CAEN.
4	Observations / <i>Remarks</i>	Possibilité niveau 6 : PPR 72 HR à aerotrafic@caen.aeroport.fr Niveau 5-6 : HOR annoncées par NOTAM Niveau 2 : PN 30 min pour MEDEVAC RFFS maintenu jusqu'à l'arrivée du dernier vol programmé En dehors de ces horaires, RFFS non assuré.	Possibilité niveau 6 : PPR 72 HR to aerotrafic@caen.aeroport.fr Level 5-6: SKED announced by NOTAM Level 2: PN 30 min for MEDEVAC RFFS until the last SKED flight Outside this time slots, RFFS not available.

AD 2 LFRK.7 Evaluation et communication de l'état de surface des pistes, et plan neige *Runway surface condition assessment and reporting, and snow plan*

1	Type d'équipements / <i>Type of clearing equipment</i>	1 tracteur avec lame de 2.5m 1 niveleuse (société extérieure) avec lame de 4m 1 citerne avec rampe d'épandage pour Formiate de Potassium (Clearway F1)	1 tractor with a 2.5m long blade 1 grader (external company) with a 4m long blade Tank with spreading device for potassium formate (Clearway F1)
2	Priorités de dégagement / <i>Clearance priority</i>	1- Piste 12/30 (piste dégagée sur une largeur de 30 m sur toute sa longueur) 2- Aire de trafic postes 1-2-3 3- Autres aires sur décision de l'exploitant	1- RWY 12/30 (Cleared RWY within a 30 m width on all length) 2- Traffic area stands 1-2-3 3- Other area by decision of AD operator
3	Matériaux utilisés pour le traitement de la surface de l'aire de mouvement / <i>Material used for movement area surface treatment</i>		
4	Pistes spécialement préparées en condition hivernale / <i>Specially prepared winter runways</i>	Non applicable	Not applicable
5	Observations / <i>Remarks</i>	Evaluation et report de l'état de surface des pistes conformément à la méthode "Global Reporting Format" (GRF) décrite en AD 1.2.2 Les horaires GRF sont publiés en AD 2.3	Assessment and reporting of runway surface condition in accordance with the Global Reporting Format (GRF) described in AD 1.2.2 GRF operational hours are published in AD 2.3

11 JUN 2026

AD 2 LFRK.8

Aires de trafic, TWY et emplacements de vérification *Aprons, TWY and check locations*

1	Revêtement de l'aire de trafic / <i>Apron surface</i>	Enrobé (parking code B et C) Herbe (parking non-revêtu)	Bituminous brix (code B and C apron) Grass (unpaved apron)
	Résistance de l'aire de trafic / <i>Apron strength</i>	Parking code C (Postes 1 à 6) : 46 F/B/W/T Parking code B (Postes 7 à 10) : 21 F/B/W/T Parking non-revêtu : 2t	Code C apron (Stands 1 to 6) : 46 F/B/W/T Code B apron (Stands 7 to 10) : 21 F/B/W/T Unpaved apron : 2t
2	Largeur TWY / <i>TWY width</i>	A1 : 15 m H : 10.50 m	
	Revêtement des TWY / <i>TWY surface</i>	A1 : enrobé. H : herbe.	A1 : bituminous mix. H : grass.
	Résistance des TWY / <i>TWY strength</i>	A1 : 64 F/C/W/T H : 1.5 t	
3	Emplacement des ACL / <i>ACL location</i>	1 : 49°10'58.20"N 000°27'36.68"W 2 : 49°10'57.13"N 000°27'34.17"W 3 : 49°10'55.95"N 000°27'31.67"W 4 : 49°10'54.78"N 000°27'29.14"W 5 : 49°10'53.61"N 000°27'26.62"W 6 : 49°10'52.43"N 000°27'24.09"W 7 : 49°10'50.73"N 000°27'20.72"W 8 : 49°10'50.07"N 000°27'19.30"W 9 : 49°10'49.41"N 000°27'17.88"W 10 : 49°10'48.75"N 000°27'16.47"W	
	Altitude des ACL / <i>ACL elevation</i>	2, 3, 4, 5 : 215 ft 1, 6, 7 : 216 ft 8, 9, 10 : 217 ft	
4	Points de vérification VOR / <i>VOR checkpoints</i>		
5	Points de vérification INS / <i>INS checkpoints</i>		
6	Observations / <i>Remarks</i>		

AD 2 LFRK.9

Guidage et contrôle des mouvements à la surface, balisage / *Surface movement guidance and control system, marking*

1	ID postes de stationnement <i>Aircraft stands ID signs</i>	Postes 1 à 10 voir carte AD 2 LFRK ADC 01	Stands 1 to 10 see AD 2 LFRK ADC 01 chart
	Lignes de guidage TWY / <i>TWY guide lines</i>		
	Systèmes de guidage pour l'accostage des aéronefs <i>Visual docking/parking guidance system</i>		
2	Marquage RWY et TWY / <i>RWY and TWY marking</i>	Voir carte AD 2 LFRK ADC 01	See AD 2 LFRK ADC 01 chart
	Balisage RWY et TWY / <i>RWY and TWY lighting</i>	Voir/see AD 2 LFRK .14/15	
3	Barres d'arrêt / <i>Stop bars</i>		
4	Observations / <i>Remarks</i>		

AD 2 LFRK.10

Obstacles aux abords de l'aérodrome *Aerodrome obstacles*

Voir carte d'aérodrome OACI et cartes d'obstacles.	See aerodrome ICAO chart and obstacle charts.
Pour les aérodromes listés en annexe I de l' arrêté du 24 janvier 2022 relatif à l'information aéronautique , des données de terrain et d'obstacles (TOD) sont disponibles sur la Boutique en ligne du site internet du SIA (cf également AIP GEN 3.1.6).	For aerodromes listed in Annex I of arrêté du 24 janvier 2022 relatif à l'information aéronautique , terrain and obstacle data (TOD) are available on online store on SIA Website (see also AIP GEN 3.1.6).

AD 2 LFRK.11

Renseignements météorologiques *Meteorological information*

1	Centre MET associé / <i>Associated MET Office</i>	RENNES
2	Horaires de service / <i>Hours of service</i>	voir/see AD 2 LFRK .3
	Centre MET hors HOR / <i>MET Office outside HOR</i>	NANTES
3	Centre MET responsable des TAF <i>Office in charge of TAF</i>	RENNES
	Période de validité / <i>Validity period</i>	9 06-09-12-15 CNL 21 HIV CNL 20 ETE
4	Type de prévision d'atterrissage <i>Type of landing forecast</i>	TREND
	Périodicité / <i>Interval of issuance</i>	HIV/WIN : TREND 0600-2100 ETE/SUM : TREND 0600-2000
5	Briefing, consultation	T
6	Documentation de vol / <i>Flight documentation</i>	C-PL
	Langue utilisée / <i>Language used</i>	FR
7	Cartes, autres informations <i>Charts, other information</i>	AD WARNING HIV/WIN : 0600-2100 ETE/SUM : 0600-2000 METAR AUTO
8	Équipement complémentaire <i>Supplementary equipment</i>	AEROWEB PRO
9	Organismes ATS desservis / <i>ATS units served</i>	TWR
10	Informations complémentaires <i>Additional information</i>	TEL MET (IFR) : 02 22 51 54 16

AD 2 LFRK.12

Caractéristiques physiques des pistes *Runway physical characteristics*

RWY NR	True and Mag Bearing	Dimensions of RWY (M)	Strength (PCN) and surface of RWY and SWY	Position GEO THR (DTHR) GUND	THR elevation and highest elevation of TDZ of precision RWY	
1	2	3	4	5	6	
12	125.27 (124)	1900 x 45	47 F/C/W/T béton bitumineux / bituminous concrete	49°10'51.42"N 000°27'59.10"W (49°10'45.83"N 000°27'47.04"W) ----- GUND 152 FT	THR : 234ft DTHR : 231ft	
30	305.27 (304)	1900 x 45	47 F/C/W/T béton bitumineux / bituminous concrete	49°10'15.95"N 000°26'42.61"W ----- GUND 152 FT	THR : 232ft	
12L	125.27 (124)	800 x 50	1.5 t non revêtue / not paved	49°10'47.00"N 000°27'28.17"W ----- GUND 152 FT	THR : 223ft	
30R	305.27 (304)	800 x 50	1.5 t non revêtue / not paved	49°10'32.06"N 000°26'55.97"W ----- GUND 152 FT	THR : 234ft	
RWY NR	RWY/SWY Slope	SWY Dimensions (M)	CWY Dimensions (M)	Strip Dimensions (M)	Obstacle free zone (OFZ)	Remarks
	7	8	9	10	11	12
12	NIL	NIL	60	2020 x 280	NIL	(1)
30	NIL	NIL	NIL	2020 x 280	NIL	(2)
12L	NIL	NIL	NIL	NIL	NIL	NIL
30R	NIL	NIL	NIL	NIL	NIL	NIL
(1) RESA 90 x 90m						
(2) RESA 90 x 90m						

AD 2 LFRK.13

Distances déclarées Declared distances

RWY ID	TORA	TODA	ASDA	LDA	Observations Remarks
12	1900	1960	1900	1600	
TWY A	1598	1658	1598		
30	1900	1900	1900	1900	
12L	800	800	800	800	
30R	800	800	800	800	

AD 2 LFRK.14

Balises d'approche et de piste Approach and runway lighting

RWY ID	APCH	THR couleur colour	PAPI/VASIS	MEHT	TDZ Longueur Length	Balises axiales Centerline LGT			
						Longueur Length	Espacement Spacing	Couleur Colour	Intensité Intensity
12		G	PAPI 3.0 ° 5.2 %	42 ft					
30	CAT I - 420 m - LIH	G	PAPI 3.0 ° 5.2 %	52.5 ft					
RWY ID	Balises latérales Edge lighting				Extrémité RWY end		SWY		
	Longueur Length	Espacement Spacing	Couleur Colour	Intensité Intensity	Couleur Colour	Longueur Length	Couleur Colour		
12	300m 1000m 600m	60m 60m 60m	R W Y	LIH	R			(1)	
30	1300m 600m	60m 60m	W Y	LIH	R			(2)	

(1) Balisage de piste : feux LED. Balisage PAPI : feux halogène.
Runway lighting: LED lights. PAPI lighting: halogen lights.

(2) Balisage de piste : feux LED. Balisage PAPI : feux halogène.
Runway lighting: LED lights. PAPI lighting: halogen lights.

AD 2 LFRK.15

Autres balisages, système d'alimentation de secours Other lighting, secondary power supply

1	ABN IBN	
2	Té d'atterrissage / LDI Anémomètre / Anemometer	
3	Balisage axial TWY / TWY centre line lighting Balises latérales TWY / TWY edge lighting	BI uniquement sur TWY A LIL only on TWY A
4	Alimentation de secours / Secondary power unit Temps de commutation / Switch-over time	Groupe électrogène EMTH 130 KVA Type MS130 0 s Rescue power unit EMTH 130 KVA Type MS130 0 s
5	Observations / Remarks	

AD 2 LFRK.16

Aire de poser pour hélicoptères Helicopter landing area

1	Description
---	-------------

AD 2 LFRK.17

Espaces ATS ATS airspaces

Identification et limites latérales Identification and lateral limits	Classe Class	Limites verticales Vertical limits	Service / Service Indicateur d'appel (langue) Call-sign (language)	Observations Remarks
CTR CAEN 49°17'50"N, 000°36'07"W - 49°16'36"N, 000°30'42"W - 49°09'04"N, 000°19'33"W - 49°07'12"N, 000°13'21"W - 49°03'52"N, 000°17'23"W - 49°02'54"N, 000°20'46"W - 49°03'03"N, 000°35'22"W - 49°08'15"N, 000°43'26"W - 49°11'00"N, 000°44'00"W - 49°17'50"N, 000°36'07"W	D	2500ft AMSL ----- SFC	TWR CAEN Tour (FR) CAEN Tower (EN)	HOR ATC : Voir / See AD 2.3-7

AD 2 LFRK.18

Moyens de radiocommunication ATS ATS radiocommunication facilities

Service	Indicatif d'appel (langue) Call-sign (language)	FREQ	HOR	Observations Remarks
TWR	CAEN Sol (FR) CAEN Ground (EN)	121.790 MHz	HO	
TWR	CAEN Tour (FR) CAEN Tower (EN)	134.530 MHz	HO	Canal/Channel 8.33
VDF	CAEN Gonio (FR) CAEN Homer (EN)	134.530 MHz	HO	
ATIS	CAEN (FR) CAEN (EN)	123.080 MHz	H24	TEL : 02 31 08 42 80
A/A	CAEN (FR)	134.530 MHz	HX	Absence ATS

AD 2 LFRK.19

Moyens radio de navigation et d'atterrissage *Radio navigation and landing aids*

Type (CAT ILS)	ID	FREQ	HOR	Position GEO	ALT	Portée Coverage	RDH (pente) (slope)	Situation Location
VOR-DME	CAN	114.45 MHz CH 91Y	H24	49°10'23.5"N 000°27'19.0"W	274 ft	80NM FL500		287°/773 m THR 30
LOC 30 (I.E.1)	CN	110.95 MHz	H24	49°10'54.1"N 000°28'04.8"W	246 ft			304°/142 m THR 12
GP 30		330.65 MHz	H24	49°10'24.0"N 000°26'49.6"W	233 ft		18.3 m/60 ft (3°)	329°/285 m THR 30
DME 30		CH 46Y	H24	49°10'24.0"N 000°26'49.6"W	271 ft	25NM FL250		329°/285 m THR 30

AD 2 LFRK.20

Règlements de circulation locaux *Local traffic regulations*

20.1 MANOEUVRES AU SOL

20.1 GROUND HANDLING

Aire de trafic principale : Postes 1 à 6 réservés aux appareils commerciaux réguliers ou sur accord de l'exploitant PPR 24 HR par e-mail.

Main apron: Stands 1 to 6 reserved for regular commercial ACFT or with AD operator agreement PPR 24 HR by e-mail.

20.2 UTILISATION DES POSTES DE STATIONNEMENT

20.2 USE OF PARKING STANDS

Postes Stands	Sortie(1) Exit(1)	Envergure aéronef MAX ACFT MAX wingspan	Largeur aéronef MAX hors tout train principal(2) ACFT MAX outer main gear wheel span (OMGWS)(2)	Observations Remarks
1	AG	35.99 m	8.99 m	Code de référence aéroport C / AD reference code C
2, 3, 4, 5, 6	AD	35.99 m	8.99 m	Code de référence aéroport C / AD reference code C
7, 8, 9, 10	AG	23.99 m	5.99 m	Code de référence aéroport B / AD reference code B

(1) AG : Sortie autonome avec virage à gauche.

(1) AG: Self-maneuvring exit with left turn.

AD : Sortie autonome avec virage à droite.

AD: Self-maneuvring exit with right turn.

(2) Distance entre les bords extérieurs des roues du train principal.

Distance between the outer edges of the main train wheels.

20.3 ENTRAÎNEMENT AUX APPROCHES IFR

20.3 TRAINING IN IFR APPROACHES

Tout vol d'entraînement IFR doit faire l'objet d'un dépôt de plan de vol IFR avec des indicatifs différents pour chaque procédure d'approche aux instruments volée. La mention "RMK/TRAINING" en case 18 est obligatoire pour chacun de ces plans de vol.

Any IFR training flight must be the subject of an IFR FPL submission with a different ident for each instrument approach procedure flown. The note "RMK/TRAINING" in field 18 is mandatory for each of these FPL.

AD 2 LFRK.21

Procédures antibruit *Noise abatement procedures*

AD 2 LFRK.22

Procédures de vol Flight procedures

22.1 VOLS AU DEPART

Départs IFR : en cas d'absence CAEN TWR, le pilote demande la clairance IFR à RENNES APP par téléphone 02.99.31.31.55.

Contact radio obligatoire sur fréquence gestionnaire pour :

- tout mouvement d'appareil sur la piste revêtue en cas de conditions météo dégradées, sauf vols réguliers.
- tout mouvement d'appareil supérieur à 12m d'envergure, sauf vols réguliers.

22.2 VOLS A L'ARRIVEE

Contact radio obligatoire sur fréquence gestionnaire pour tout mouvement d'appareil supérieur à 12m d'envergure, sauf vols réguliers.

MVL interdites sur piste en herbe 12L/30R.

22.3 PROCEDURES LVO

22.3.1 Installations et équipements disponibles

La piste 30 est équipée :

- d'un ILS CAT 1 uniquement,
- d'une rampe d'approche HI de 420 m constituée de feux blancs unidirectionnels.

La piste 12 n'est pas équipée d'ILS ou de rampe d'approche.

22.3.2 Voies de circulation

En LVP :

- Voie de circulation utilisable : A1.
- Point d'attente avant piste utilisable : A1.

22.3.3 Communications

Les pilotes sont informés par l'ATIS quand les procédures LVP sont en vigueur.

22.3.4 Critères de mise en place et de fin de LVP

Les LVP sont en vigueur lorsque la visibilité est comprise entre 550 m et 400 m ou que le plafond < 200 ft.

Les LVP restent en vigueur jusqu'au dépassement significatif des critères (RVR et plafond) les ayant déclenchées.

- Pas de LVP à l'arrivée.
- Circulation limitée à un seul mobile sur l'ensemble de l'aire de manoeuvre.

22.3.5 Balisage

Balisage de piste : par marques (diurne) - lumineux latéral sur la piste et les raquettes de retournement - seuils en HI.

Autre balisage lumineux : feux de protection de piste (Wig-Wag) au point d'attente avant piste A1 - panneaux d'obligation - balisage latéral TWY A1.

22.4 PANNE DE RADIOCOMMUNICATION

22.4.1 Départs

Si possible utiliser un téléphone portable pour appeler RENNES APP au 02 99 31 31 55.

en VMC : faire demi-tour pour atterrir sur l'aérodrome.

en IMC : respecter l'itinéraire de départ et le dernier niveau assigné jusqu'aux limites de la TMA et poursuivre la montée selon le plan de vol en vigueur.

22.4.2 Arrivées

Afficher code 7600.

Appliquer la procédure définie dans la Réglementation Nationale.

Panne de radiocommunication suivie d'une API :

Appliquer la procédure d'API décrite sur le volet IAC de l'aérodrome de destination et effectuer une nouvelle procédure d'approche. Lorsqu'une seconde tentative est suivie d'une nouvelle API, se dérouter vers le terrain de dégagement prévu au FPL, en montée vers l'altitude minimale de sécurité en route.

22.1 DEPARTURE FLIGHTS

IFR departures : in case of CAEN TWR absence, the pilot shall require IFR departure clearance to RENNES APP by phone 02.99.31.31.55.

Radio contact mandatory on administrator FREQ for :

- every movement of ACFT on paved RWY in case of bad weather conditions, except regular flights.
- every movement of ACFT with wingspan > 12m, except regular flights.

22.2 ARRIVAL FLIGHTS

Radio contact mandatory on administrator frequency for every movement of ACFT with wingspan > 12m, except regular flights.

Circling prohibited on grass strip 12L/30R.

22.3 LVO PROCEDURES

22.3.1 Available facilities and equipment

RWY 30 equipped with :

- an ILS CAT 1 only,
- an approach ramp LIH 420 m long consisting of unidirectional white lights.

RWY 12 not equipped with an ILS or an approach ramp.

22.3.2 TWYs

In LVP conditions :

- Usable TWY : A1.
- Usable holding point : A1.

22.3.3 Communications

Pilots are informed on ATIS when LVP procedures are in force.

22.3.4 LVP implementation and end criteria

LVPs are in force when visibility is between 550 m and 400 m or when ceiling < 200 ft.

LVPs stay in force until criteria (RVR and ceiling) are significantly exceeded.

- No LVP on arrival.
- Circulation limited to a single mobile on the manoeuvring area.

22.3.5 Lighting

RWY markings : daytime ground markings - edge lighting on runway and turnaround areas - THR's LIH.

Other lighting : RWY protection lights (Wig-Wag) at holding point A1 - obligation panels - edge lighting TWY A1.

22.4 RADIOCOMMUNICATION FAILURE

22.4.1 Departures

If possible use GSM to call RENNES APP 02 99 31 31 55.

VMC : turn back and land on AD.

IMC : respect departure routing and last assigned FL until the TMA limits and continue climbing according to the flight plan in force.

22.4.2 Arrivals

Squawk code 7600.

Comply with the procedure defined in the National Regulation.

Radiocommunication failure followed by a missed approach :

Comply with the missed approach procedure described on IAC of destination AD and perform a second approach. If the second attempt is followed by a new missed approach, divert to the alternate airfield in the FPL, climbing up to the minimum en-route safety altitude.

AD 2 LFRK.23**Renseignements supplémentaires Additional information****23.1 GENERALITES**

AD réservé aux ACFT munis de radio.

23.2 EQUIPEMENT AD

- STAP : paramètres disponibles : vent, base des nuages, VIS, RVR, T, DP, QNH, QFE.

Absence ATIS : contact FREQ TWR.

- PCL (Possibilité de couper le PCL avec 7 coups en moins de 5 secondes).

- Equipement de surveillance du trafic : aérodrome équipé d'une visualisation radar (voir AD 1.0).

23.3 PERIL ANIMALIER

SR-30 - SS+30 sur HOR ATC.

Mis en place :

- pour tous vols commerciaux ou à minima toutes les deux heures.

- sur déclenchement ATC.

- sur demande équipage (préavis 15 minutes) avant l'arrivée / le départ d'un ACFT, contacter FREQ ops 131.400 MHz.

23.4 GESTION DE LA SECURITE

Tout événement de sécurité listé au RÈGLEMENT D'EXÉCUTION (UE) 2015/1018 DE LA COMMISSION pouvant avoir un lien avec les activités de l'exploitant ou de l'assistant d'aérodrome devra lui être transmis au plus tard 72 heures après la survenue de l'évènement à l'adresse email suivante : aerosgs@caen.aeroport.fr

23.1 GENERAL INFORMATION

AD reserved for radio-equipped ACFT.

23.2 AD EQUIPMENT

- STAP; available data: wind, cloud base, VIS, RVR, T, DP, QNH, QFE. ²

Absence ATIS : contact TWR FREQ.

- PCL (Possibility to turn off the PCL with 7 clicks in less than 5 seconds).

- Traffic surveillance equipment: AD equipped with radar display (see AD 1.0).

23.3 WILDLIFE STRIKE HAZARD

SR-30 - SS+30 during ATC SKED

Implementation:

- for all commercial flights every two hours minimum.

- on ATC triggering.

- on request crew (prior notice 15 minutes) before arrival / departure of an aircraft, contact operations FREQ 131.400 MHz.

23.4 SAFETY MANAGEMENT

Any safety event listed in the RÈGLEMENT D'EXÉCUTION (UE) 2015/1018 DE LA COMMISSION that may be related to the activities of the operator or the aerodrome assistant must be sent to him no later than 72 hours after the occurrence of the event to the following email address: aerosgs@caen.aeroport.fr

AD 2 LFRK.24**Cartes relatives à l'aérodrome Charts related to the aerodrome**

Pour la version PDF, les cartes figurent à la suite de la rubrique AD 2.25.

For the PDF version, charts to be found after item AD 2.25.

AD 2 LFRK.25**Pénétration de la surface du segment à vue (VSS) Visual segment surface (VSS) penetration**

Liste des procédures avec VSS percée et minimums opérationnels concernés.

List of procedures for which the Visual Segment Surface is penetrated and concerned lines of operational minima.

IDENTIFICATION DE LA PROCÉDURE PROCEDURE IDENTIFICATION	MINIMUMS OPÉRATIONNELS CONCERNÉS LINE OF OPERATIONAL MINIMA
voir cartes IAC en AD 2.24 / see IAC Charts in AD 2.24	

PAGE LAISSEE INTENTIONNELLEMENT VIDE / Page intentionally left blank

CARTE D'AERODROME

Aerodrome chart

ATIS : CAEN 123.080 ☎ 02 31 08 42 80

STAP : voir/see AD 2 LFRK.23

CAEN CARPIQUET

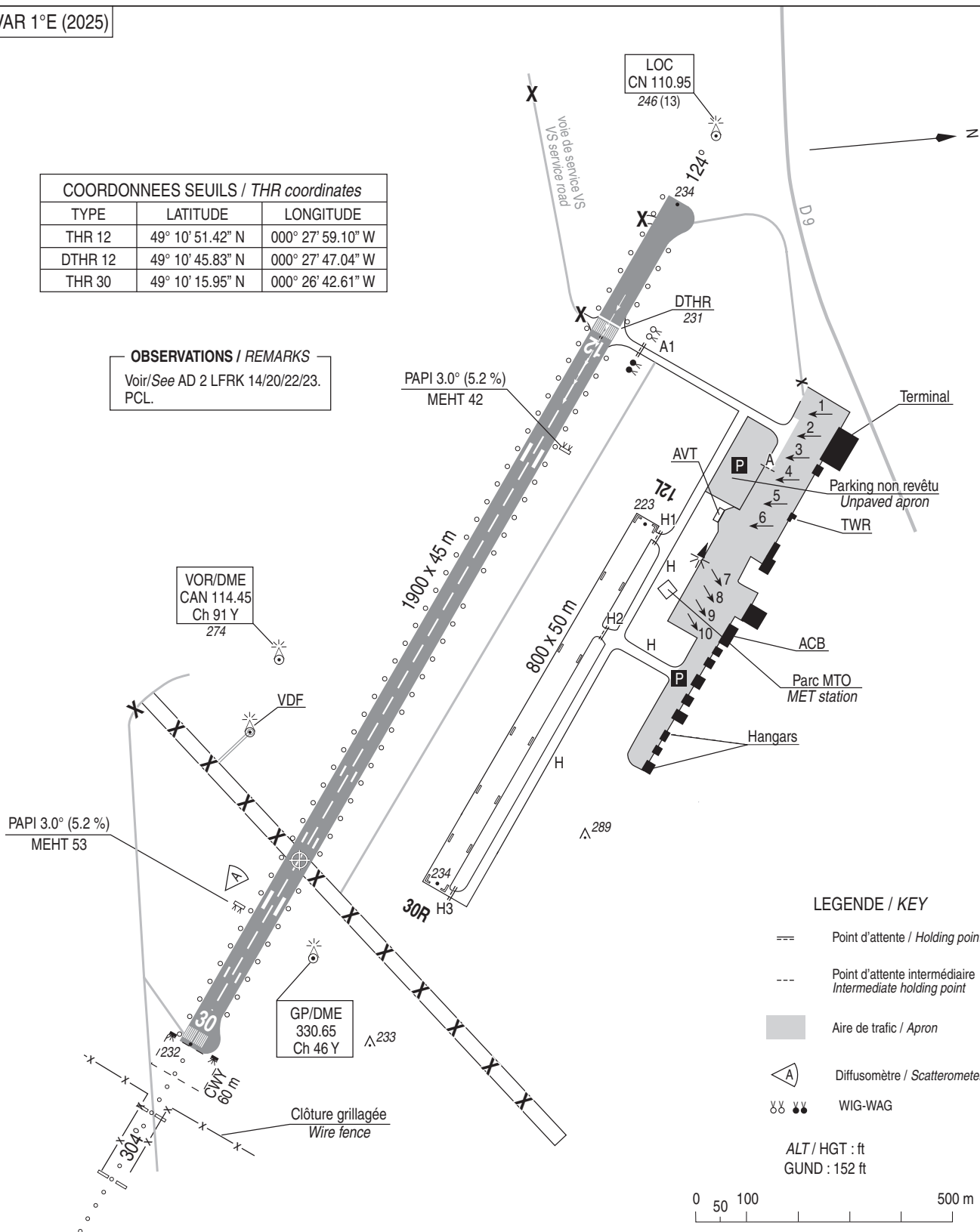
49 10 24 N - 000 27 00 W

ALT AD : 243 (9 hPa)

VAR 1°E (2025)

COORDONNEES SEUILS / THR coordinates		
TYPE	LATITUDE	LONGITUDE
THR 12	49° 10' 51.42" N	000° 27' 59.10" W
DTHR 12	49° 10' 45.83" N	000° 27' 47.04" W
THR 30	49° 10' 15.95" N	000° 26' 42.61" W

OBSERVATIONS / REMARKS
Voir/See AD 2 LFRK 14/20/22/23.
PCL.



LEGENDE / KEY

- == Point d'attente / Holding point
- Point d'attente intermédiaire / Intermediate holding point
- Aire de trafic / Apron
- △ Diffusomètre / Scatterometer
- ⊗ ⊙ WIG-WAG

ALT / HGT : ft
GUND : 152 ft

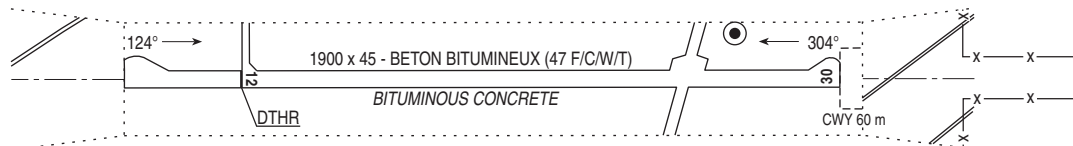
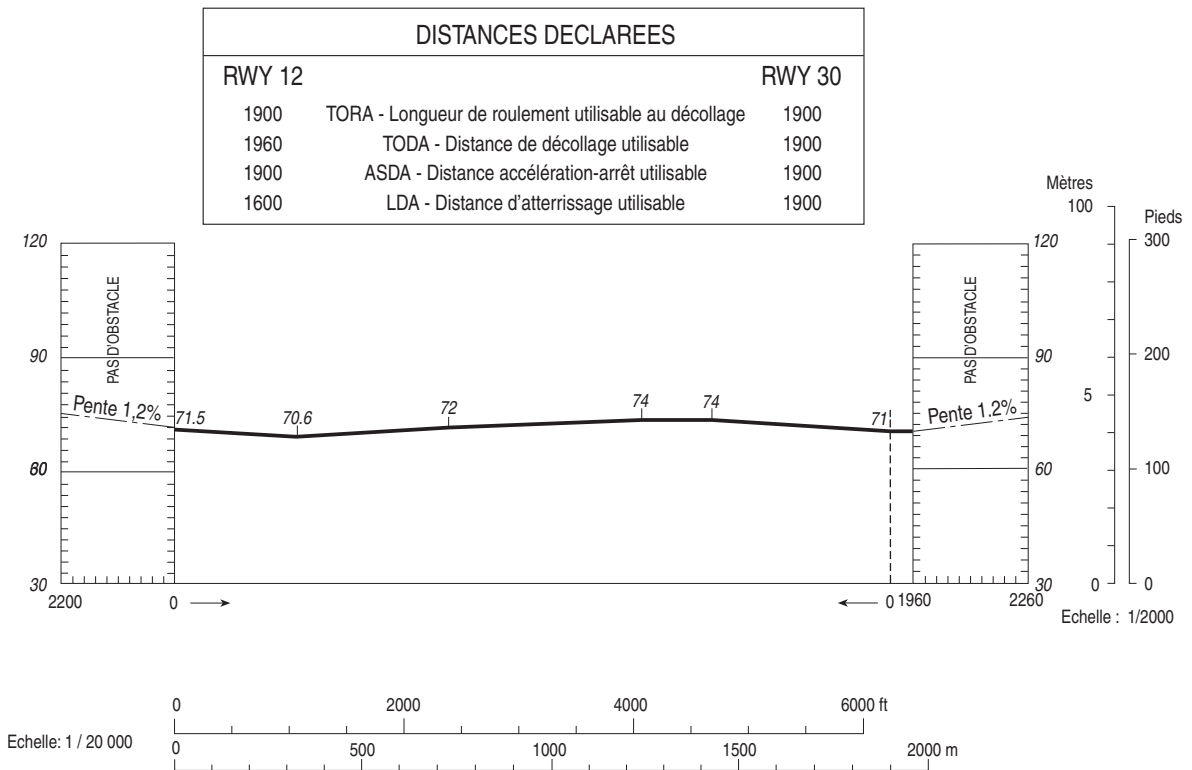
RWY	BALISAGE/Lighting		TORA	TODA	ASDA	LDA	NATURE Surface	RESIST. Strength	MINIMUM TKOF (RVR : m)			
	APCH	RWY							CAT A	CAT B	CAT C	CAT D
12	NIL	LIH	1900	1960	1900	1600	Revêtue	47 F/C/W/T	400*	400*	400*	400*
30	420 m LIH	LIH	1900	1900	1900	Paved	400*		400*	400*	400*	
* Absence ATS : HN 800 m												

CARTE D'OBSTACLES D'AERODROME - OACI - TYPE A
Aerodrome Obstacle Chart - ICAO - Type A

CAEN CARPIQUET
RWY 12/30

VAR 1°E (2025)

DIMENSIONS ET ALTITUDES
EN METRES



LEGENDE

NOTE : SONT INDICUES LES OBSTACLES SITUES AU-DESSUS DE LA SURFACE DE REFERENCE

<ul style="list-style-type: none"> ⑤ NUMERO D'IDENTIFICATION * (★) ARBRE OU ARBUSTE - ZONE BOISEE ● MÂT, TOUR, CLOCHER, ANTENNE, ETC ... ■ BATIMENT OU CONSTRUCTION IMPORTANTE ▲ OBSTACLE NATUREL A L'INTERIEUR DE LA TROUEE D'ENVOL (PROFIL) 	<ul style="list-style-type: none"> ▬ (with ⑤) OBSTACLE A L'INTERIEUR DE LA TROUEE D'ENVOL (PROFIL) ▬ (with ⑤) OBSTACLE A L'EXTERIEUR DE LA TROUEE D'ENVOL (PROFIL) — — TROUEE D'ENVOL ⋯⋯⋯ ZONE DE RELEVÉ D'OBSTACLES
--	--

TOLERANCES CONFORMES AUX PRESCRIPTIONS DE L'OACI

Levé exécuté en Octobre 2014
Nivellement rattaché au N.G.F.

POINTS / REPERES ESSENTIELS DES PROCEDURES

Waypoints / Procedures main fixes

Identification	Coordonnées <i>Coordinates</i>		RNAV	CONV	SID STAR	IAC
CAN	REF ENR 4.1			x	x	x
LGL	REF ENR 4.1		x	x	x	
RW12	REF DTHR12 LFRK AD 2.12		x			x
RW30	REF THR30 LFRK AD 2.12		x			x
ATGAL	REF ENR 4.4		x			x
BERNO	REF ENR 4.4		x		x	
ERKAV	REF ENR 4.4		x			x
LISEU	REF ENR 4.4		x	x	x	
LUSIT	REF ENR 4.4			x	x	
NEVIL	REF ENR 4.4			x	x	
PIKIV	REF ENR 4.4		x			x
PIKUP	REF ENR 4.4			x		x
XASUD	REF ENR 4.4		x		x	x
FAF RWY30	49°05'19.8" N	000°16'06.7" W		x		x
FAF RWY12	49°15'57.0" N	000°38'12.2" W		x		x
FRK30	49°05'19.8" N	000°16'06.3" W	x			x
IRK12	49°20'03.7" N	000°44'00.1" W	x			x
FRK12	49°15'41.0" N	000°38'25.9" W	x			x
RK401	49°13'13.7" N	000°33'06.6" W	x		x	
RK403	49°06'56.4" N	000°19'16.5" W	x		x	
RK406	49°02'25.9" N	000°09'54.7" W	x			x
RK410	49°11'59.8" N	000°30'26.7" W	x			x

RNP RWY12													
RMK	MAG VAR 2025 1.0°E										REF NAV AID : NIL		
	Leg sequence	Path Terminator	Waypoint Identification	Fly Over	Direction MAG (°)	Direction True (°)	Distance (NM)	Turn direction	MNM Altitude (FL or AMSL ft)	MAX Altitude (FL or AMSL ft)	MAX IAS (kt)	Vertical angle (°) / TCH (ft)	Navigation Accuracy (NM)
HLDG	-		XASUD	-	-	-	-	-	-	-	-	-	-
INA XASUD	IF		XASUD	-	-	-	-	3000	FL 080	210	-	-	-
	TF		PIKIV	-	295.9	34.0	-	3000	5400	200	-	-	1.0
	TF		IRK12	-	229	230.3	5.5	3000	3000	200	-	-	1.0
INA PIKIV	IF		PIKIV	-	-	-	-	3000	5400	200	-	-	-
	TF		IRK12	-	229	230.3	5.5	3000	3000	200	-	-	1.0
	IF		IRK12	-	-	-	-	3000	3000	200	-	-	-
APCH	TF		FRK12	-	139	140.2	5.7	3000	3000	-	-	-	1.0
	TF		RW12	Yes	124	125.1	8.5	-	-	-	-3.00/49	-	0.3
	TF		RK406	-	124	125.3	14.4	-	-	210	-	-	1.0
	TF		XASUD	-	062	062.6	14.2	-	FL 080	210	-	-	1.0
	TF			-									

RNP RWY30														
RMK	Leg sequence	Path Terminator	Waypoint Identification	Fly Over	Direction MAG (°)	Direction True (°)	Distance (NM)	Turn direction	MAG VAR 2025 1.0°E			REF NAV AID : CAN		
									MNM Altitude (FL or AMSL ft)	MAX Altitude (FL or AMSL ft)	MAX IAS (kt)	Vertical angle (°) / TCH (ft)	Navigation Accuracy (NM)	
	HLDG	-	XASUD	-	-	-	-	-	-	-	-	-	-	-
	INA XASUD	IF	XASUD	-	-	-	-	-	-	3000	FL 080	-	-	-
		TF	ERKAV	-	264	264.5	8.5	-	-	-	-	-	-	1.0
		TF	RK406	-	215	216.1	7.0	-	-	3000	3000	-	-	1.0
	INA ERKAV	IF	ERKAV	-	-	-	-	-	-	-	-	-	-	-
		TF	RK406	-	215	216.1	7.0	-	-	3000	3000	-	-	1.0
	INA ATGAL	IF	ATGAL	-	-	-	-	-	-	-	-	-	-	-
		TF	RK406	-	035	035.9	6.0	-	-	3000	3000	-	-	1.0
				-	-	-	-	-	-	-	-	-	-	-
		IF	RK406	-	-	-	-	-	-	3000	3000	-	-	-
		TF	FRK30	-	305	305.5	5.0	-	-	3000	3000	-	-	1.0
	APCH	TF	RW30	Yes	304	305.4	8.5	-	-	-	-	-3.00/50	-	0.3
		TF	RK410	Yes	304	305.3	3.0	-	-	-	-	-	-	1.0
		DF	ATGAL	-	-	-	-	-	-	-	-	-	-	1.0
		TF	XASUD	-	054	054.7	19.7	-	-	3000	FL 080	-	-	1.0



CAEN CARPIQUET

SBAS FAS DATA BLOCK RNP RWY 30

Input data

Operation Type	0
SBAS Provider	1 (EGNOS)
Airport Identifier	LFRK
Runway	30
Runway Letter	0 (None)
Approach Performance Designator	0
Route Indicator	
Reference Path Data Selector	0
Reference Path Identifier	E30A
LTP/FTP Latitude	491015.9525N
LTP/FTP Longitude	0002642.6070W
LTP/FTP Ellipsoidal Height (metres)	117.5
FPAP Latitude	491051.4200N
Delta FPAP Latitude (seconds)	35.4675
FPAP Longitude	0002759.0985W
Delta FPAP Longitude (seconds)	-76.4915
Threshold Crossing Height	50.0
TCH Units Selector	0 (feet)
Glidepath Angle (degrees)	3.00
Course Width (metres)	105.00
Length Offset (metres)	0
HAL (metres)	40.0
VAL (metres)	35.0

Output data

Data Block	10 0B 12 06 0C 1E 00 00 01 30 33 05 21 19 1A 15 A2 17 CF FF 97 18 17 15 01 69 AA FD F4 01 2C 01 64 00 C8 AF 23 BE DA AB
Calculated CRC Value	23BEDAAB

Required Additional Data

ICAO Code	LF
LTP/FTP Orthometric Height (metres)	71.0

**CAEN CARPIQUET
SID RNAV RWY 12**

Codage proposé / Proposed coding
(Protégés pour / Protected for CAT A, B, C)

SID RNAV RWY 12												
RMK	GNSS only		MAG VAR 2025 1.0°E					REF NAVAID : CAN				
	Procedure Identification	Path Terminator	Waypoint Identification	Fly Over	Direction MAG (°)	Direction True (°)	Distance (NM)	Turn direction	MNM Altitude (FL or AMSL ft)	MAX Altitude (FL or AMSL ft)	MAX IAS (kt)	Navigation Accuracy (NM)
LGL 1S												
-	CF		RIK403	Yes	123	124.2	-	-	-	-	-	1.0
-	TF		LGL	Yes	119	119.8	38.9	-	-	-	-	1.0

**CAEN CARPIQUET
SID RNAV RWY 30**

Codage proposé / Proposed coding
(Protégés pour / Protected for CAT A, B, C)

SID RNAV RWY 30												
RMK	GNSS only			MAG VAR 2025				1.0°E		REF NAVVAID : CAN		
	Procedure Identification	Path Terminator	Waypoint Identification	Fly Over	Direction MAG (°)	Direction True (°)	Distance (NM)	Turn direction	MNM Altitude (FL or AMSL ft)	MAX Altitude (FL or AMSL ft)	MAX IAS (kt)	Navigation Accuracy (NM)
LGL 1N												
-	CF	RK401	Yes	304	305.3	-	-	-	-	-	-	1.0
-	DF	LGL	Yes	-	-	-	L	-	-	-	-	1.0

**CAEN CARPIQUET
STAR RWY ALL RNAV**

Codage proposé / Proposed coding
(Protégées pour / Protected for CAT A, B, C)

STAR RNAV RWY ALL												
RMK	GNSS only			MAG VAR 2025 1.0°E				REF NAVAIID :-				
	Procedure Identification	Path Terminator	Waypoint Identification	Fly Over	Direction MAG (°)	Direction True (°)	Distance (NM)	Turn direction	MINM Altitude (FL or AMSL ft)	MAX Altitude (FL or AMSL ft)	MAX IAS (kt)	Navigation Accuracy (NM)
BERNO 1E												
-	IF	BERNO	-	-	-	-	-	-	-	-	-	1.0
-	TF	LISEU	YES	277	277.6	9.2	-	-	-	-	-	1.0
-	TF	XASUD	-	285	285.6	10.1	-	3000	-	-	-	1.0

CAEN CARPIQUET
Fréquences / Frequencies

Avertissement : Les fréquences peuvent être utilisées différemment de l'affectation standard décrite ci-dessous, en particulier de nuit, en cas de panne ou lors de travaux de maintenance.
Une fréquence peut alors être remplacée par une autre de caractéristiques équivalentes.

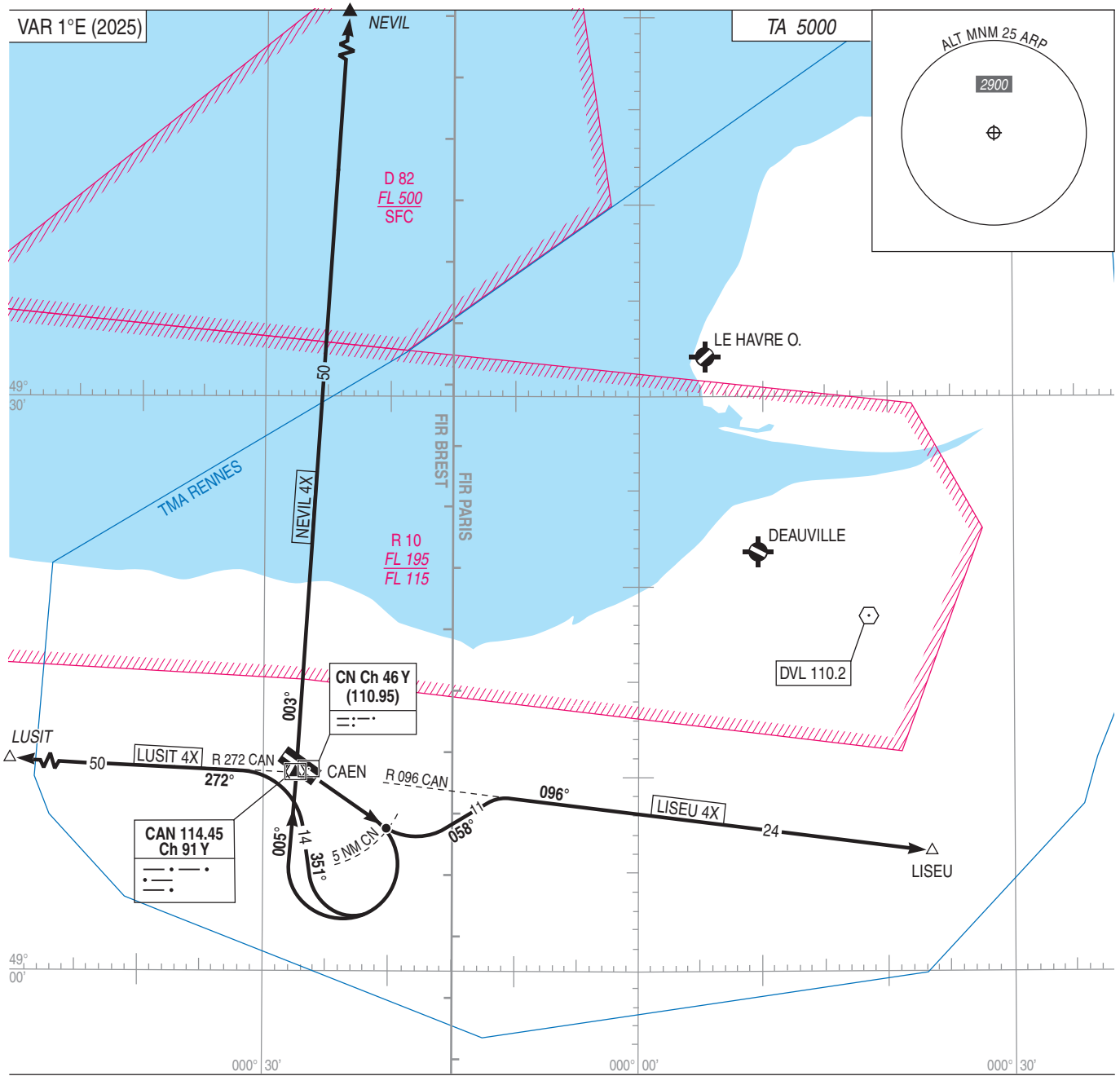
Warning : The frequencies can be used differently of the standard assignment described below, in particular at night, in the event of breakdown or at the time of maintenance work.
A frequency can then be replaced by another of equivalent characteristics.

ATIS CAEN		123.080
TWR CAEN	Tour / Tower	134.530
	Sol / Ground	121.790
A/A CAEN (FR seulement / only)		134.530

APP RENNES	Approche / Approach	120.350
-------------------	---------------------	---------

CAEN CARPIQUET SID CONV RWY 12 (Protégés pour/Protected for CAT A, B, C, D)

FREQ : voir/see AD 2 LFRK COM 01



ALT / HGT : ft
Distances : NM
MOCA
0 5 NM

CAEN CARPIQUET
SID CONV RWY 12
(Protégés pour / Protected for CAT A, B, C, D)

SID CONV RWY 12			
CAT	A B C D		
Climb gradient	pente théorique de montée		
	Pour tous les départs RWY12, la pente obstacle théorique de montée est de 3.3%.		
	une pente ATS de 4.4% est nécessaire pour rester en espace aérien contrôlé		
	<i>Theoretical slope of climbing</i>		
General RMK	<i>For all outbound traffic from RWY12 the initial theoretical climb gradient is 3.3%.</i>		
	a 4.4% ATS slope is necessary to remain in controlled airspace		
	Les waypoints soulignés sont des WP "à survoler" / <i>Underlined waypoints are "flyover" WP</i>		
	Itinéraires normalisés de départ		
General RMK	Sauf contrainte de sécurité, les trajectoires SID doivent être rigoureusement suivies et ne doivent pas être modifiées avant le FL60 MNM et sur instruction du contrôle.		
	<i>Standard departure</i>		
	Except security reason, SID track must be strictly followed, and can't be modified below FL60 MNM and only with ATC clearance.		
SID	Itinéraires / Routes	Cir Initiale <i>Initial clearance</i>	RMK
LISEU 4X	Monter dans l'axe jusqu'à 5 NM DME CN pour tourner à gauche 058° pour intercepter et suivre le R 096 CAN (096°) vers LISEU <i>Climb on RWY heading up to 5 NM DME CN then turn left 058° to intercept and follow R 096 CAN (096°) to LISEU</i>	-	Pente ATS 4.4% / <i>ATS slope of 4.4%</i>
LUSIT 4X	Monter dans l'axe jusqu'à 5 NM DME CN pour tourner à droite 351° pour intercepter et suivre le R 272 CAN (272°) vers LUSIT <i>Climb on RWY heading up to 5 NM DME CN then turn right 351° to intercept and follow R 272 CAN (272°) to LUSIT</i>	-	Pente ATS 4.4% / <i>ATS slope of 4.4%</i>
NEVIL 4X	Monter dans l'axe jusqu'à 5 NM DME CN pour tourner à droite 005° vers CAN. A CAN suivre le R 003 CAN (003°) vers NEVIL <i>Climb on RWY heading up to 5 NM DME CN then turn right 005° to CAN. At CAN follow R 003 CAN (003°) to NEVIL</i>	-	Pente ATS 4.4% / <i>ATS slope of 4.4%</i>

Départs omnidirectionnels / Omnidirectional departures RWY 12

Monter dans l'axe à 4.4% (1) jusqu'à 5 NM DME CN puis route directe en montée jusqu'à l'altitude de sécurité en route (1) pente ATS pour rester en espace aérien contrôlé. Pente obstacle 3.3%

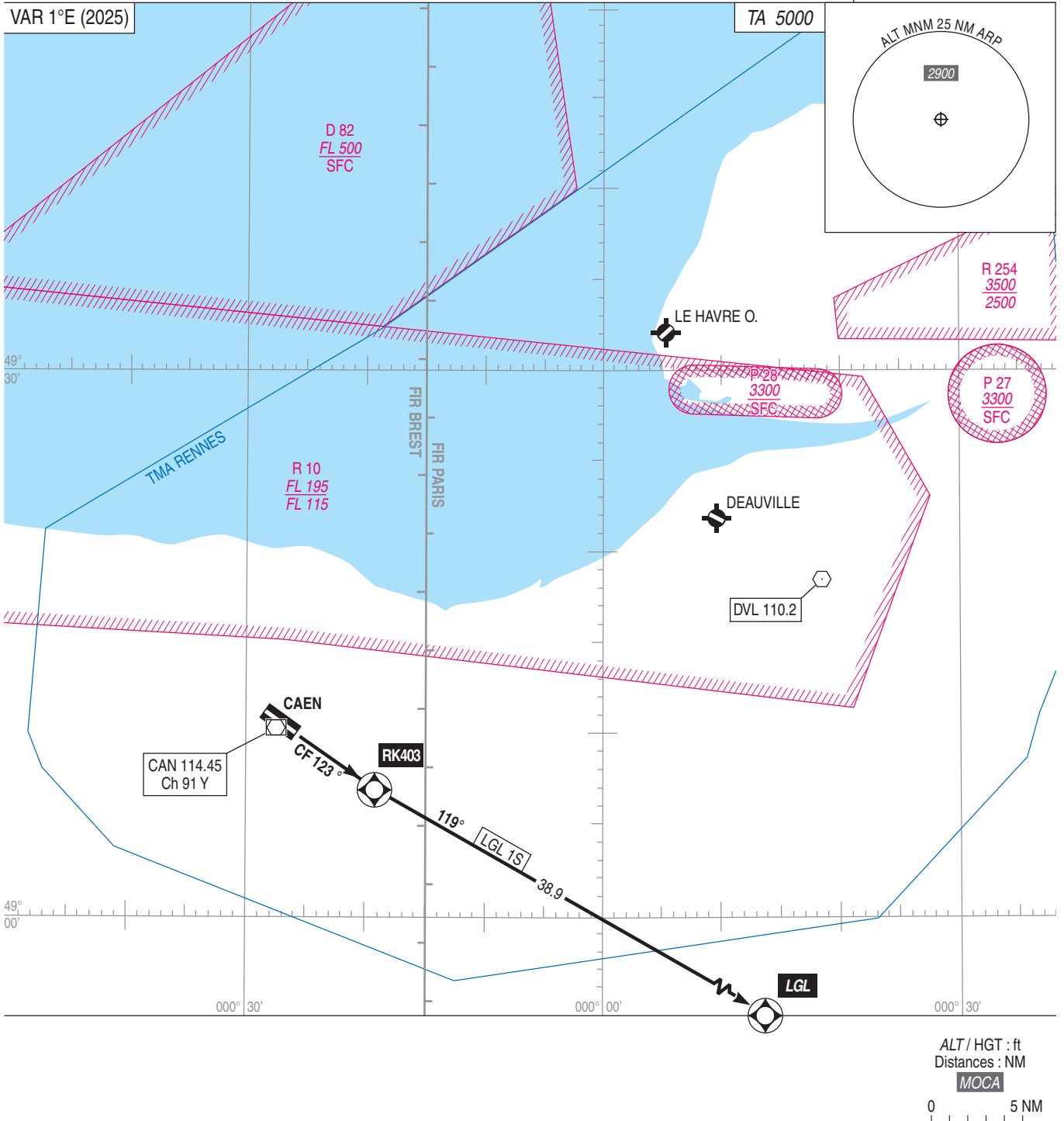
Climb on RWY heading with a gradient of 4.4% (1) till 5NM DME CN then direct route climbing up to the en route safety altitude

(1) ATS slope to remain within controlled airspace. Obstacle slope 3.3%

**CAEN CARPIQUET
SID RNAV RWY 12**
(Protégés pour/Protected for CAT A, B, C, D)

FREQ : voir/see AD 2 LFRK COM 01

RNAV 1
GNSS seulement / only



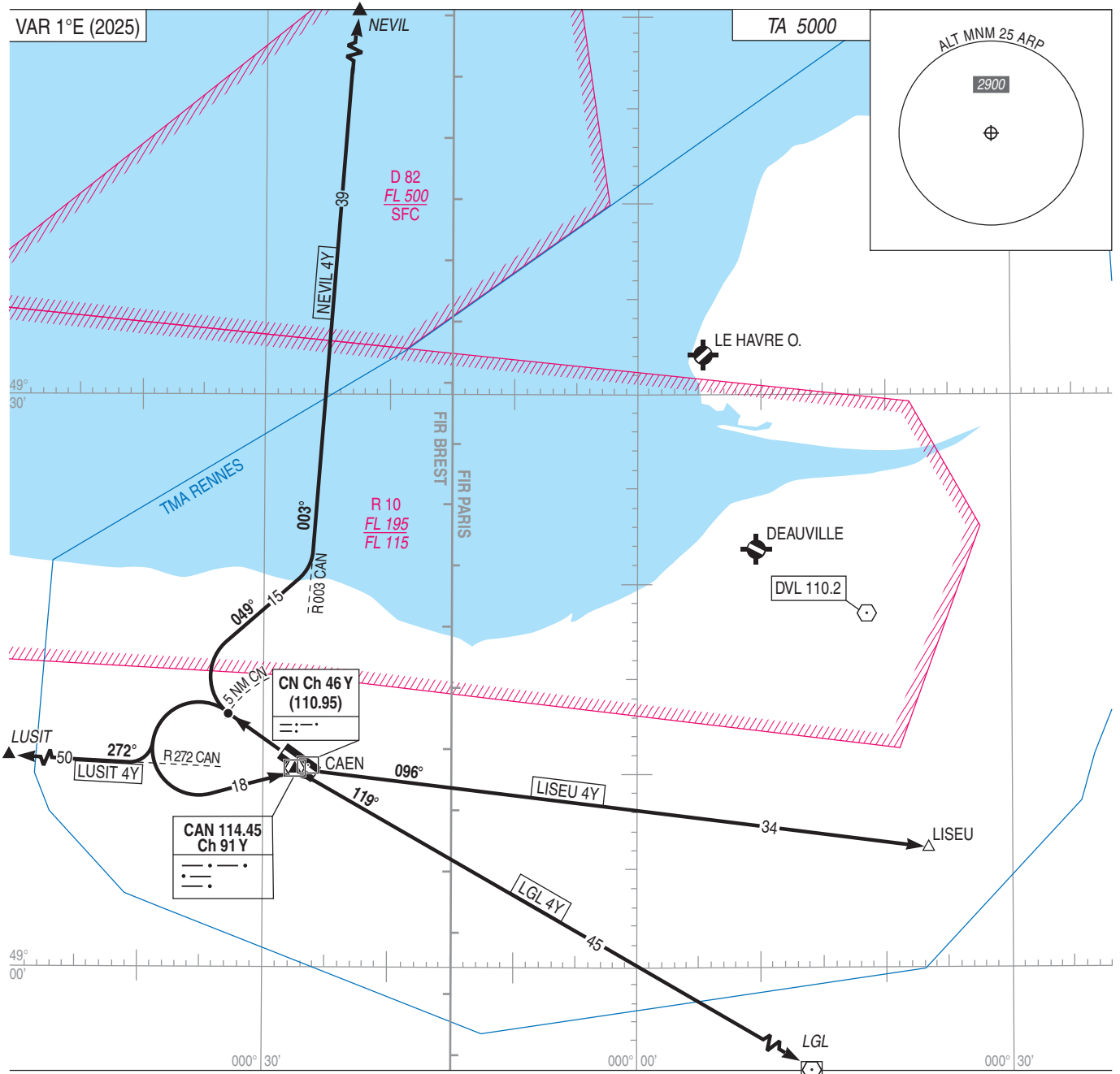
CAEN CARPIQUET
SID RNAV RWY 12
(Protégés pour / Protected for CAT A, B, C, D)

SID RNAV RWY 12			
CAT	A B C D		
PBN Box	RNAV 1 GNSS seulement / only		
Climb gradient	pente théorique de montée		
	Pour tous les départs RWY12, la pente obstacle théorique de montée est de 3.3%.		
	Theoretical slope of climbing		
	For all outbound traffic from RWY12 the initial theoretical climb gradient is 3.3%.		
General RMK	SID LGL 1S : pente ATS jusqu'à la sortie de TMA de 6.1% pour rester en espace aérien contrôlé / ATS slope until leaving TMA of 6.1% to remain in controlled airspace		
	Les waypoints soulignés sont des WP "à survoler" / Underlined waypoints are "flyover" WP		
	Itinéraires normalisés de départ		
	Sauf contrainte de sécurité, les trajectoires SID doivent être rigoureusement suivies et ne doivent pas être modifiées avant le FL 060 MNM et sur instruction du contrôle. Standard departure Except security reason, SID track must be strictly followed, and can't be modified below FL 060 MNM and only with ATC clearance.		
SID	Itinéraires / Routes	Clr Initiale Initial clearance	RMK
LGL 1S	Monter vers <u>RK403</u> sur la route 123° puis route vers <u>LGL</u> Climb to <u>RK403</u> on course 123° then to <u>LGL</u>	-	Pente ATS 6.1% / ATS slope of 6.1%

Départs omnidirectionnels / Omnidirectional departures RWY 12
voir / see AD2 LFRK SID RWY12 CONV INSTR 01

CAEN CARPIQUET SID CONV RWY 30 (Protégés pour/Protected for CAT A, B, C, D)

FREQ : voir/see AD 2 LFRK COM 01



ALT / HGT : ft
Distances : NM



CAEN CARPIQUET
SID CONV RWY 30
(Protégés pour / Protected for CAT A, B, C, D)

SID CONV RWY 30			
CAT	A B C D		
Climb gradient	Pente théorique de montée		
	Pour tous les départs RWY30, la pente obstacle théorique de montée est de 3.3%.		
	une pente ATS de 4.4% est nécessaire pour rester en espace aérien contrôlé		
	<i>Theoretical slope of climbing</i>		
	<i>For all outbound traffic from RWY30 the initial theoretical climb gradient is 3.3%.</i>		
General RMK	a 4.4% ATS slope is necessary to remain in controlled airspace		
	Les waypoints soulignés sont des WP "à survoler" / <i>Underlined waypoints are "flyover" WP</i>		
	Itinéraires normalisés de départ		
	Sauf contrainte de sécurité, les trajectoires SID doivent être rigoureusement suivies et ne doivent pas être modifiées avant le FL 060 MNM et sur instruction du contrôle.		
	<i>Standard departure</i>		
<i>Except security reason, SID track must be strictly followed, and can't be modified below FL 060 MNM and only with ATC clearance.</i>			
SID	Itinéraires / Routes	Cir Initiale <i>Initial clearance</i>	RMK
LISEU 4Y	Monter dans l'axe jusqu'à 5 NM DME CN pour tourner à gauche vers CAN. A CAN suivre le R 096 CAN (096°) vers LISEU <i>Climb on RWY heading up to 5 NM DME CN then turn left to CAN. At CAN follow R 096 CAN (096°) to LISEU</i>	-	Pente ATS 4.4% / <i>ATS slope of 4.4%</i>
LGL 4Y	Monter dans l'axe jusqu'à 5 NM DME CN pour tourner à gauche vers CAN. A CAN suivre le R 119 CAN (119°) vers LGL (R 299 LGL) <i>Climb on RWY heading up to 5NM DME CN then turn left to CAN. At CAN follow R 119 CAN (119°) to LGL (R 299 LGL)</i>	-	Pente ATS 4.4% / <i>ATS slope of 4.4%</i>
LUSIT 4Y	Monter dans l'axe jusqu'à 5 NM DME CN pour tourner à gauche pour intercepter et suivre le R 272 CAN (272°) vers LUSIT <i>Climb on RWY heading up to 5 NM DME CN then turn left to intercept and follow R 272 CAN (272°) to LUSIT</i>	-	Pente ATS 4.4% / <i>ATS slope of 4.4%</i>
NEVIL 4Y	Monter dans l'axe jusqu'à 5 NM DME CN pour tourner à droite 049° pour intercepter et suivre le R 003 CAN (003°) vers NEVIL <i>Climb on RWY heading up to 5 NM DME CN then turn right 049° to intercept and follow R 003 CAN (003°) to NEVIL</i>	-	Pente ATS 4.4% / <i>ATS slope of 4.4%</i>

Départs omnidirectionnels / Omnidirectional departures RWY 30

Monter dans l'axe à 4.4% (1) jusqu'à 5 NM DME CN puis route directe en montée jusqu'à l'altitude de sécurité en route
En cas d'indisponibilité du DME CN monter dans l'axe à 4.4% (1) jusqu'à l'altitude minimale de sécurité en route.
(1) pente ATS pour rester en espace aérien contrôlé. Pente obstacle 3.3%

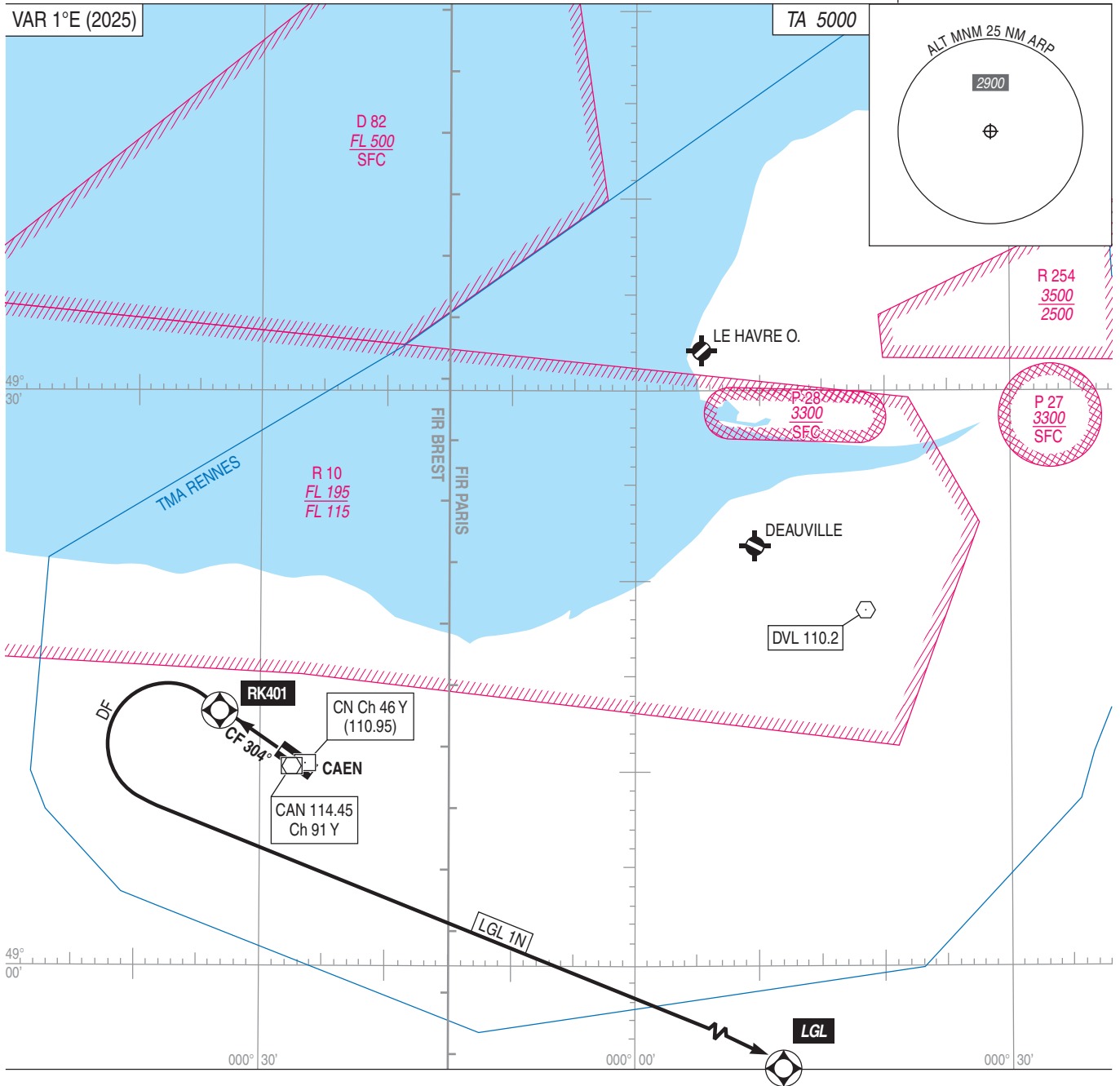
Climb on RWY heading with a gradient of 4.4% (1) till 5 NM DME CN then direct route climbing up to the en route safety altitude
If DME CN is not available climb on RWY heading with a gradient of 4.4% (1) up to the minimum en route safety altitude
(1) ATS slope to remain within controlled airspace. Obstacle slope 3.3%

CAEN CARPIQUET SID RNAV RWY 30

(Protégés pour/Protected for CAT A, B, C, D)

FREQ : voir/see AD 2 LFRK COM 01

RNAV 1
GNSS seulement / only



ALT / HGT : ft
Distances : NM
MOCA
0 5 NM

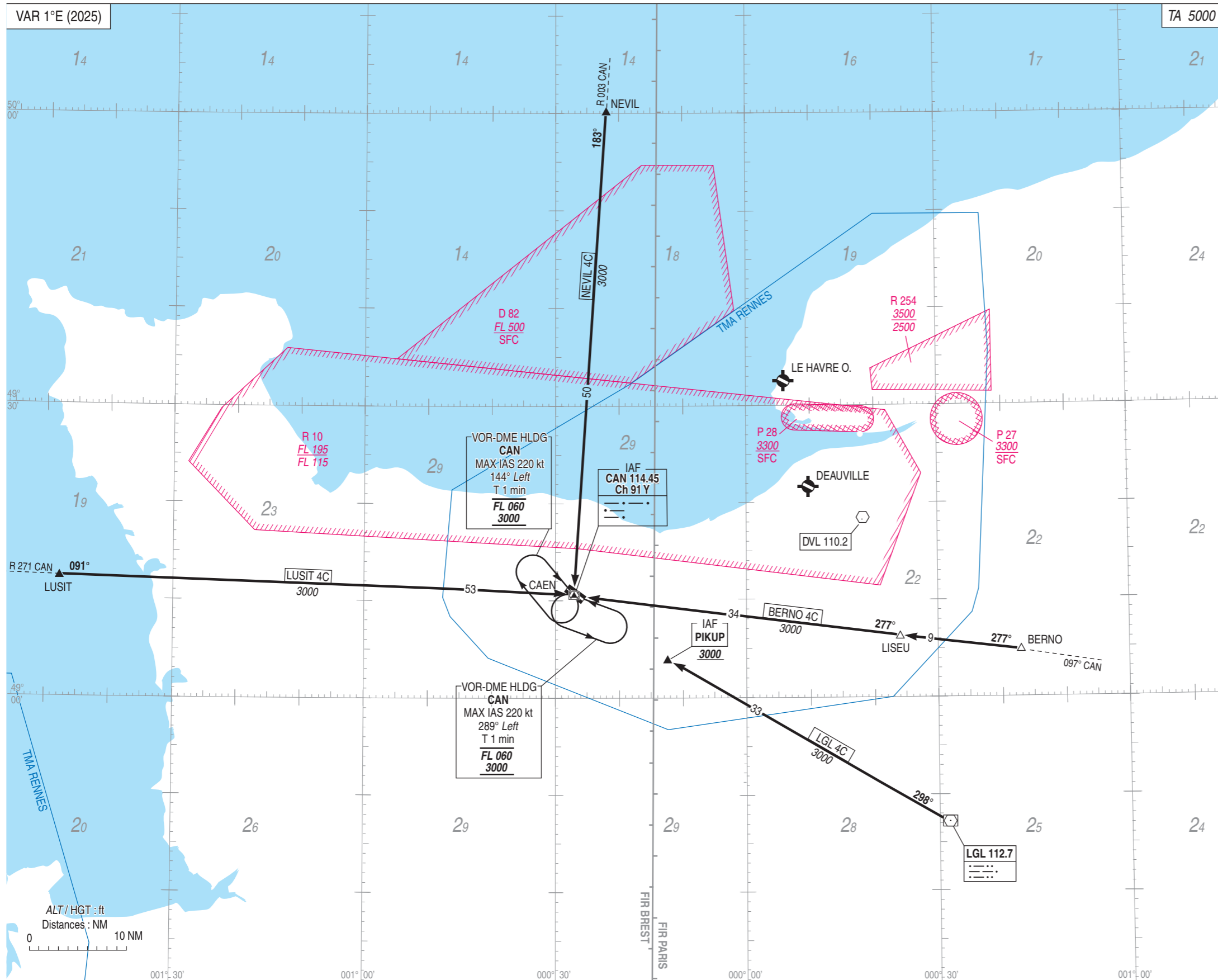
CAEN CARPIQUET
SID RNAV RWY 30
(Protégés pour / Protected for CAT A, B, C, D)

SID RNAV RWY 30			
CAT	A B C D		
PBN Box	RNAV 1 GNSS seulement / only		
Climb gradient	Pente théorique de montée		
	Pour tous les départs RWY30, la pente obstacle théorique de montée est de 3.3%.		
	<i>Theoretical slope of climbing</i>		
	<i>For all outbound traffic from RWY30 the initial theoretical climb gradient is 3.3%.</i>		
General RMK	SID LGL1N : pente ATS jusqu'à la sortie de TMA de 6.3% pour rester en espace aérien contrôlé / ATS slope until leaving TMA of 6.3% to remain in controlled airspace		
	Les waypoints soulignés sont des WP "à survoler" / Underlined waypoints are "flyover" WP		
	Itinéraires normalisés de départ		
	Sauf contrainte de sécurité, les trajectoires SID doivent être rigoureusement suivies et ne doivent pas être modifiées avant le FL 060 MNM et sur instruction du contrôle. <i>Standard departure</i> <i>Except security reason, SID track must be strictly followed, and can't be modified below FL 060 MNM and only with ATC clearance.</i>		
SID	Itinéraires / Routes	Clr Initiale <i>Initial clearance</i>	RMK
LGL 1N	Monter vers <u>RK401</u> sur la route 304°, puis tourner à gauche direct vers <u>LGL</u> <i>Climb to <u>RK401</u> on course 304°, then turn left direct to <u>LGL</u></i>	-	Pente ATS 6.3% / <i>ATS slope of 6.3%</i>

Départs omnidirectionnels / Omnidirectional departures RWY 30
voir / see AD2 LFRK SID RWY30 CONV INSTR 01

**CAEN CARPIQUET
STAR CONV RWY ALL**
(Protégées pour/Protected for CAT A, B, C, D)

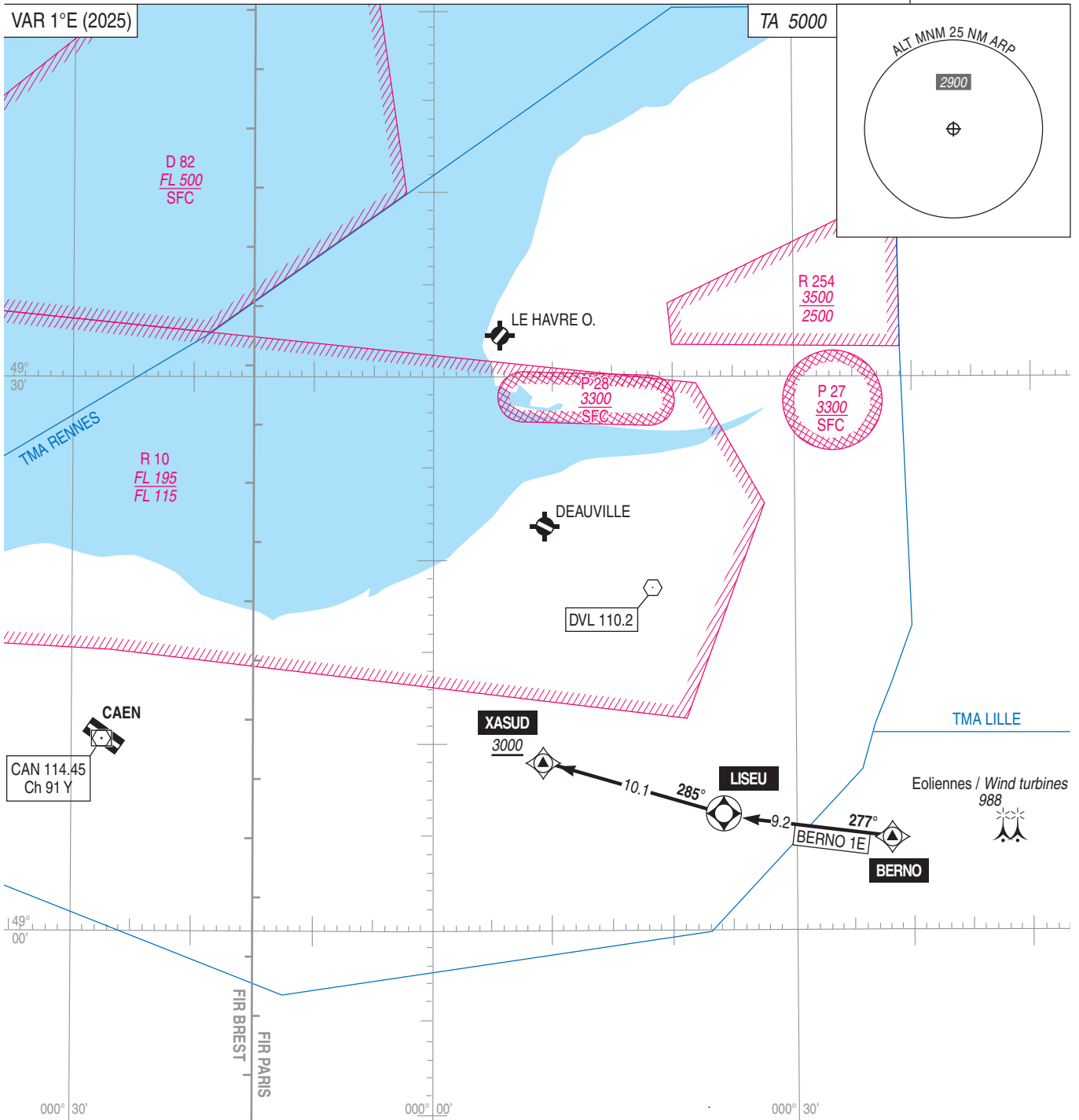
FREQ : voir/see AD 2 LFRK COM 01



**CAEN CARPIQUET
STAR RNAV RWY ALL**
(Protégées pour/Protected for CAT A, B, C, D)

FREQ : voir/see AD 2 LFRK COM 01

RNAV 1
GNSS seulement / only



ALT / HGT : ft
Distances : NM

MOCA



APPROCHE AUX INSTRUMENTS

CAEN CARPIQUET

Instrument approach

CAT A B C D

ALT AD : 243, DTNR : 231 (9 hPa)

RNP RWY 12

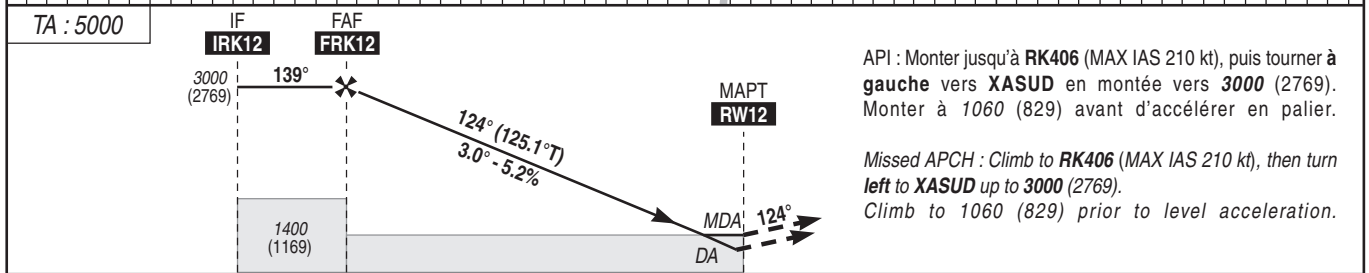
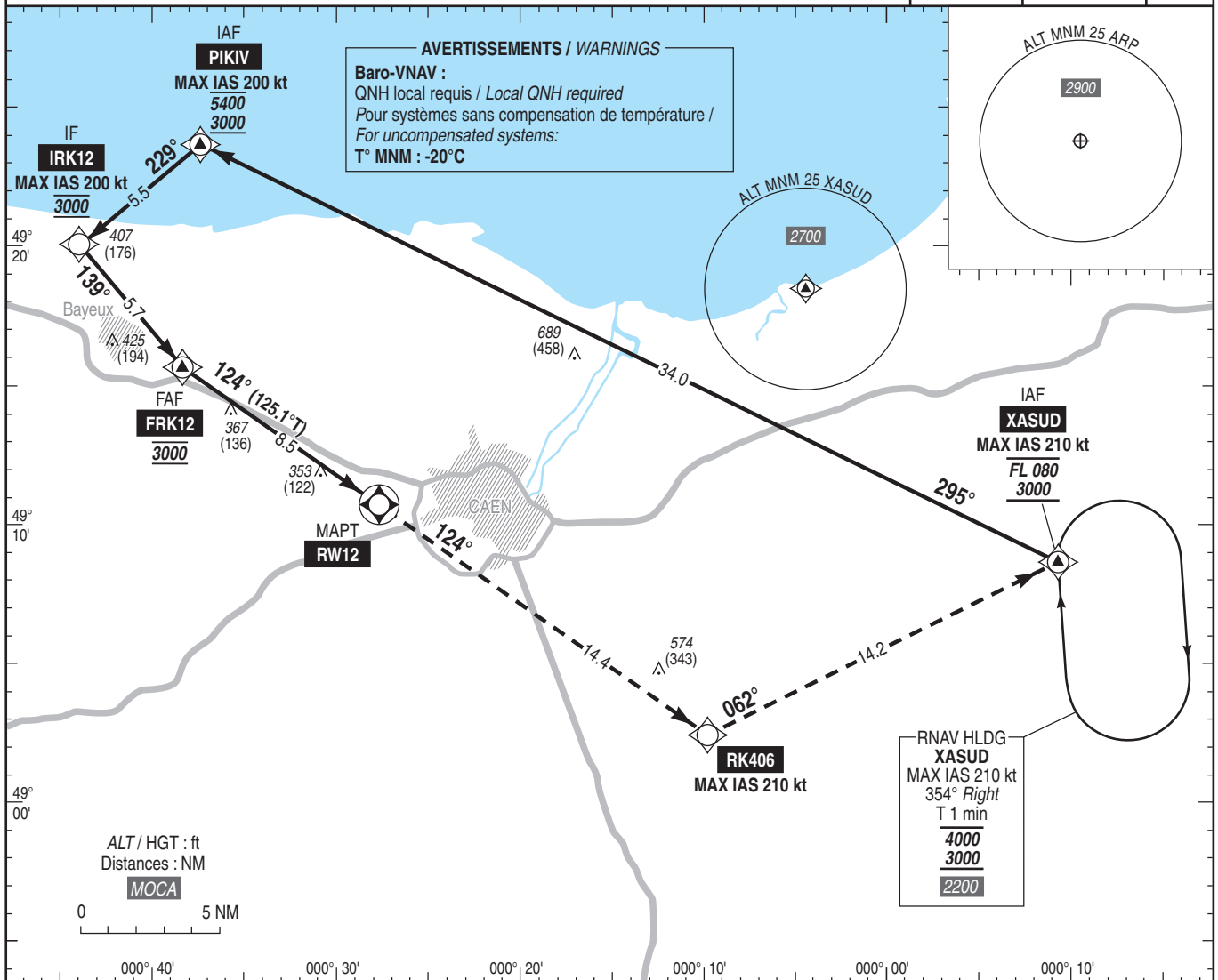
FREQ : voir/see AD 2 LFRK COM 01

Absence ATS : A/A FR seulement. Obtenir le QNH local sur STAP ou obtenir le QNH de RENNES auprès de RENNES APP.
A/A FR only. Obtain local QNH on STAP or obtain RENNES QNH from RENNES APP.

RNP APCH

TCH : 49

VAR
1°E
(2025)



MNM AD : distances verticales en pieds, RVR et VIS en mètres / vertical distances in feet, RVR and VIS in metres.

REF HGT : ALT DTNR

CAT	LNAV/VNAV			LNAV			MVL / Circling (1)		MVL / Circling (1) Absence ATS sans / without QNH local		DIST RW12							
	DA (H)	RVR	OCH	MDA (H)	RVR	OCH	MDA (H)	VIS	MDA (H)	VIS	NM	8	7	6	5	4	3	2
A	590 (350)	1500	245	680 (450)	1500		780 (550)	1500	1180 (940)	1500	NM	8	7	6	5	4	3	2
B	600 (360)	1500	258		1500	448	870 (640)	1600	1260 (1030)	1600	ALT	2830	2510	2190	1870	1550	1240	920
C	610 (370)	1700	266		2100		970 (740)	2400	1360 (1130)	2400	(HGT)	(2599)	(2279)	(1959)	(1639)	(1319)	(1009)	(689)
D	620 (380)	1700	276		2100		990 (760)	3600	1380 (1150)	3600								

Observations / Remarks : (1) MVL interdites au Nord de la piste / Circling prohibited North of RWY.

Panne de guidage GNSS lors de l'approche / GNSS guidance loss during approach : voir / see AIP ENR 1.5.

Absence ATS : MVL : HJ seulement si PCL hors service / Circling : daytime only if PCL U/S.

	FAF - MAPT	8.5 NM	70 kt	80 kt	90 kt	100 kt	110 kt	120 kt	130 kt	140 kt	150 kt	160 kt	170 kt	185 kt
VSP (ft/min)			370	420	475	530	580	635	685	740	795	845	900	980

APPROCHE AUX INSTRUMENTS

CAEN CARPIQUET

Instrument approach

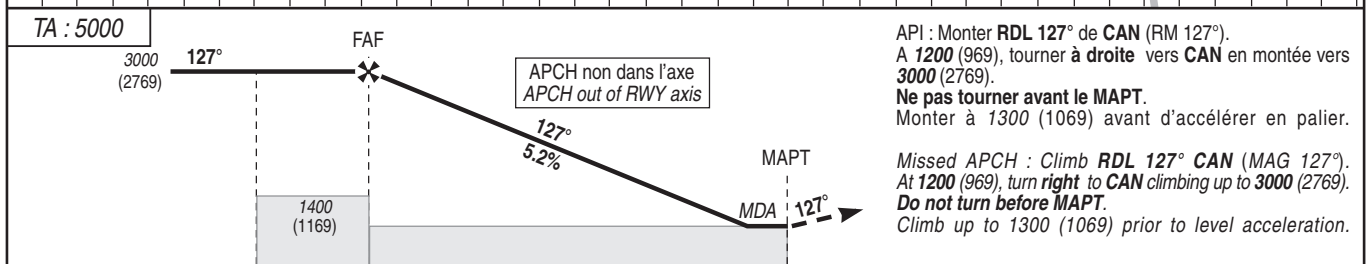
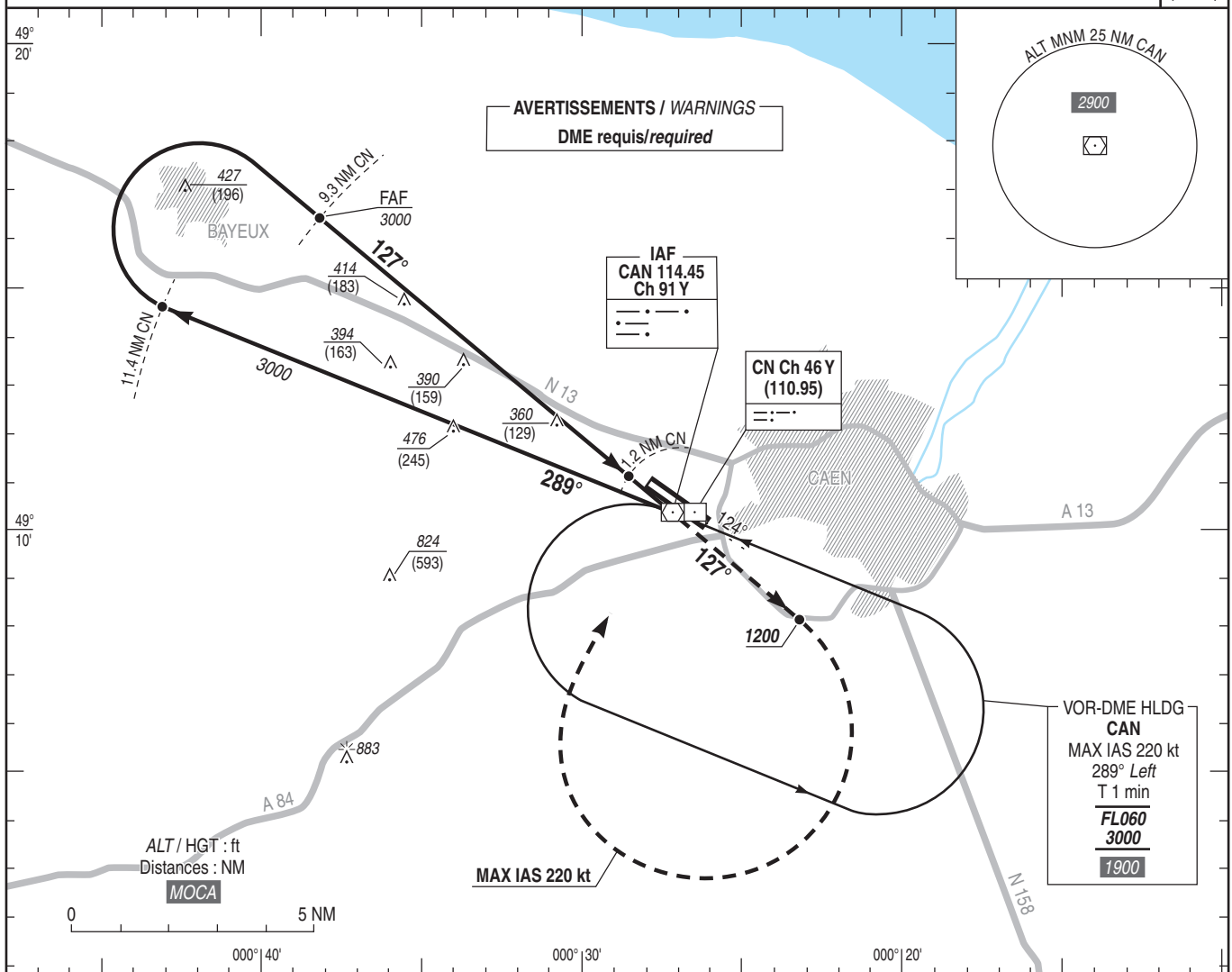
CAT A B C D

VOR RWY 12

ALT AD : 243, DTHR : 231 (9 hPa)

FREQ : voir/see AD 2 LFRK COM 01
Absence ATS : A/A FR seulement. Obtenir le QNH local sur STAP ou obtenir le QNH de RENNES auprès de RENNES APP.
A/A FR only. Obtain local QNH on STAP or obtain RENNES QNH from RENNES APP.

VAR
1°E
(2025)



→ DTHR (NM)	10.7	8.6	0.5
→ CN (NM)	11.4	9.3	1.2

MNM AD : distances verticales en pieds, RVR et VIS en mètres / vertical distances in feet, RVR and VIS in metres. REF HGT : ALT DTHR

CAT	VOR			MVL / Circling ⁽¹⁾		MVL / Circling ⁽¹⁾ Absence ATS sans / without QNH local		DME CN								
	MDA (H)	RVR	OCH	MDA (H)	VIS	MDA (H)	VIS	NM	9	8	7	6	5	4	3	
A	720 (490)	1500	481	780 (550)	1500	1180 (940)	1500	ALT	2910	2600	2280	1960	1640	1320	1000	
B		1500		870 (640)	1600	1260 (1030)	1600	(HGT)	(2680)	(2369)	(2049)	(1729)	(1409)	(1089)	(769)	
C		2300		970 (740)	2400	1360 (1130)	2400									
D		2300		990 (760)	3600	1380 (1150)	3600									

Observations/Remarks : (1) MVL interdites au Nord de la piste / Circling prohibited North of RWY.
Absence ATS : MVL : HJ seulement si PCL hors service / Circling : daytime only if PCL U/S.

FAF - DTHR	8.6 NM	70 kt	90 kt	110 kt	130 kt	150 kt	170 kt	185 kt
FAF - MAPT	8.1 NM	7 min 22	5 min 44	4 min 41	3 min 58	3 min 26	3 min 02	2 min 43
VSP (ft/min)		370	475	580	685	795	900	980

APPROCHE AUX INSTRUMENTS

CAEN CARPIQUET

Instrument approach

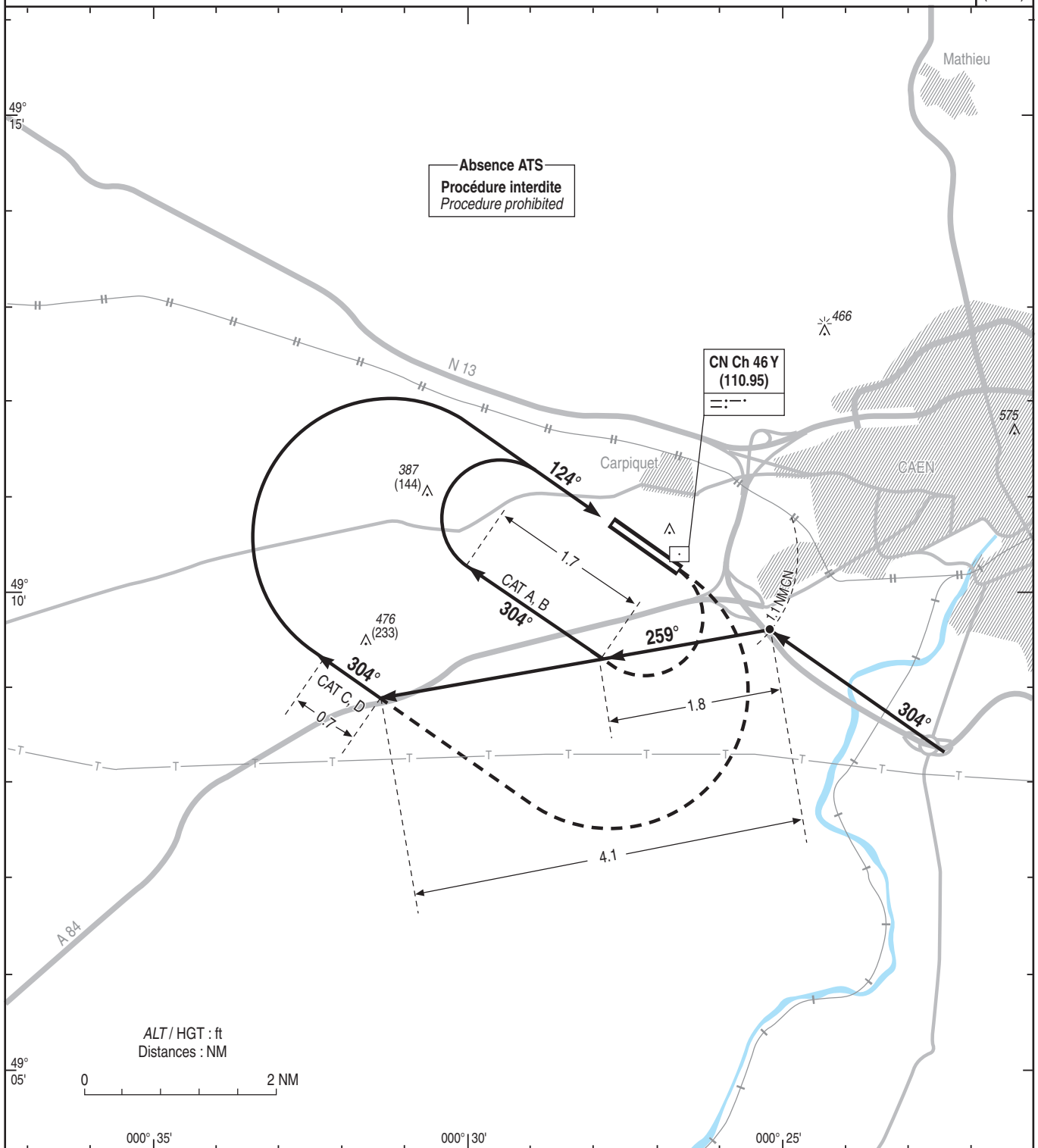
CAT A B C D

ALT AD : 243 (9 hPa), DTHR : 231

VPT RWY 12

FREQ : voir/see AD 2 LFRK COM 01

VAR
1°E
(2025)



MNM AD : distances verticales en pieds, VIS en mètres / vertical distances in feet, VIS in metres.

REF HGT : ALT AD

CAT	VPT(1)	
	MDA (H)	VIS
A	770 (530)	1500
B	770 (530)	1600
C	880 (640)	2400
D	960 (720)	3600

Observations / Remarks : (1) HJ seulement / only.

APPROCHE AUX INSTRUMENTS

CAEN CARPIQUET

Instrument approach

CAT A B C D

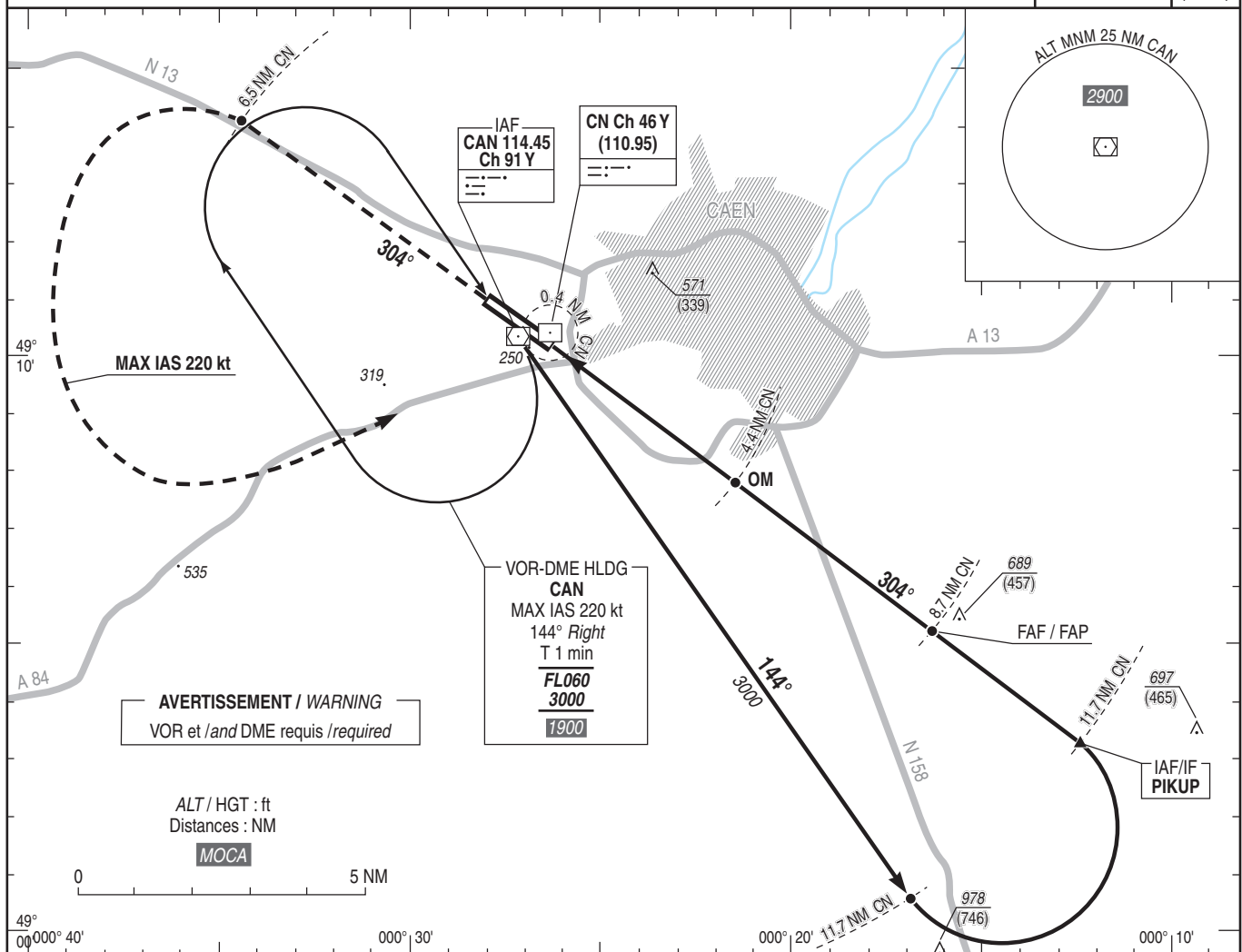
ALT AD : 243, THR : 232 (9 hPa)

ILS ou / or LOC RWY 30

FREQ : voir/see AD 2 LFRK COM 01

Absence ATS : A/A FR seulement. Obtenir le QNH local sur STAP ou obtenir le QNH de RENNES auprès de RENNES APP.
A/A FR only. Obtain local QNH on STAP or obtain RENNES QNH from RENNES APP.

ILS - DME	VAR
CN 110.95	1°E
RDH : 59	(2025)



TA : 5000

API : Monter dans l'axe vers 3000 (2768) et prévoir guidage radar.
En cas de panne radio, monter dans l'axe. A 6.5 NM DME CN, tourner à gauche vers CAN en montée vers 3000 (2768).

Pente ATS : monter à 6% MNM jusqu'à 2500 (2268) prévenir le contrôle en cas d'impossibilité.

Missed APCH : Climb straight ahead to 3000 (2768) and expect radar vectoring.
If radio failure, climb straight ahead. At 6.5 NM DME CN, turn left to CAN climbing up to 3000 (2768).

ATS gradient : climb at 6% MNM up to 2500 (2268) if unable advise ATC.

THR ← (NM)	0.3	4.2	8.5	11.5
DME CN ← (NM)	0.4	4.4	8.7	11.7

MNM AD : distances verticales en pieds, RVR et VIS en mètres / vertical distances in feet, RVR and VIS in metres.

REF HGT : ALT THR

CAT	ILS			LOC			MVL / Circling ⁽¹⁾		MVL / Circling ⁽¹⁾ Absence ATS sans / without QNH local		DME CN							
	DA (H)	RVR	OCH	MDA (H)	RVR	OCH	MDA (H)	VIS	MDA (H)	VIS	NM	2	3	4	5	6	7	8
A	480 (250)	800	243				720 (480)	1500	1110 (880)	1500	ALT	880	1200	1520	1830	2150	2470	2790
B	490 (260)	800	255	600 (370)	1300	362	870 (640)	1600	1260 (1030)	1600	(HGT)	(648)	(968)	(1288)	(1598)	(1918)	(2238)	(2558)
C	500 (270)	900	263				970 (740)	2400	1360 (1130)	2400								
D	510 (280)	900	274				970 (740)	3600	1360 (1130)	3600								

Observations / Remarks : (1) MVL interdites au Nord de la piste / Circling prohibited North of RWY.

Absence ATS : MVL : HJ seulement si PCL hors service / Circling : daytime only if PCL U/S.

FAF - THR	8.5 NM	70 kt	90 kt	110 kt	130 kt	150 kt	170 kt	185 kt
FAF - MAPT	8.2 NM	7 min 18	5 min 40	4 min 38	3 min 56	3 min 24	3 min 00	2 min 46
VSP (ft/min)		370	475	580	685	795	900	980

APPROCHE AUX INSTRUMENTS

CAEN CARPIQUET

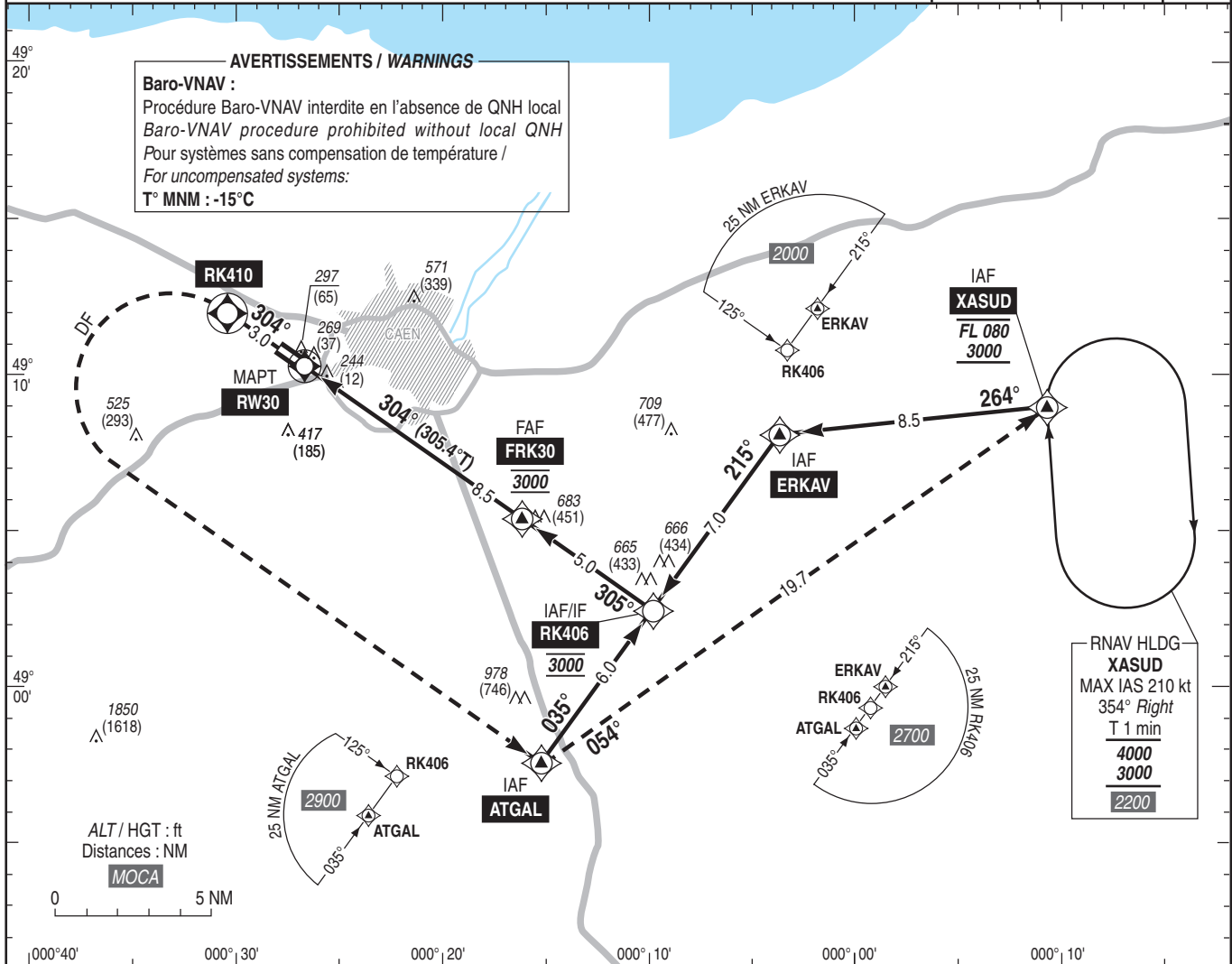
Instrument approach

CAT A B C D

ALT AD : 243, THR : 232 (9 hPa)

RNP RWY 30

FREQ : voir/see AD 2 LFRK COM 01	RNP APCH	EGNOS Ch 53228 E30A TCH : 50	VAR 1°E (2025)
Absence ATS : A/A FR seulement. Obtenir le QNH local sur STAP ou obtenir le QNH de RENNES auprès de RENNES APP. <i>A/A FR only. Obtain local QNH on STAP or obtain RENNES QNH from RENNES APP.</i>			



TA : 5000

API : Monter **dans l'axe**. A **RK410**, tourner à **gauche** pour rejoindre directement **ATGAL** puis continuer vers **XASUD** en montée vers **3000** (2769).
Pente ATS : monter à **6% MNM** jusqu'à **2500** (2268)
prévenir le contrôle en cas d'impossibilité.

*Missed APCH : Climb straight ahead. At **RK410** turn left to join **ATGAL** then to **XASUD** climbing up to **3000** (2769).
ATS gradient : climb at **6% MNM** up to **2500** (2268) if unable advise ATC.*

THR ← (NM) 0 3.5 8.5 13.5

MNM AD : distances verticales en pieds, RVR et VIS en mètres / vertical distances in feet, RVR and VIS in metres. REF HGT : ALT THR

CAT	LPV			LNAV-VNAV			LNAV			MVL / Circling ⁽¹⁾		MVL / Circling ⁽¹⁾ Absence ATS sans / without QNH local		DIST RW30 NM 1 2 3 4 5 6 7 8 ALT 600 920 1240 1560 1870 2190 2510 2830 (HGT) (368)(688)(1008)(1328)(1638)(1958)(2278)(2598)
	DA (H)	RVR	OCH	DA (H)	RVR	OCH	MDA (H)	RVR	OCH	MDA (H)	VIS	MDA (H)	VIS	
A	590 (350)	1200	195	480 (250)	800	234				780 (550)	1500	1180 (940)	1500	
B	590 (350)	1200	207	480 (250)	800	244				870 (640)	1600	1260 (1030)	1600	
C	600 (360)	1200	215	490 (260)	800	254	590 (360)	1200	353	970 (740)	2400	1360 (1130)	2400	
D	600 (360)	1200	226	500 (270)	900	263				990 (760)	3600	1380 (1150)	3600	

Observations/Remarks : (1) MVL interdites au Nord de la piste / Circling prohibited North of RWY.
Panne de guidage GNSS lors de l'approche / Loss of GNSS guidance during approach : voir / see AIP ENR 1.5.
Absence ATS : MVL : HJ seulement si PCL hors service / Circling : daytime only if PCL U/S.

FAF - MAPT	8.5 NM	70 kt 7 min 19	90 kt 5 min 41	110 kt 4 min 39	130 kt 3 min 56	150 kt 3 min 25	170 kt 3 min 01	185 kt 2 min 45
VSP (ft/min)		370	475	580	685	795	900	980