

Horaires sauf indication contraire / Timetables unless otherwise specified
 AIP France : UTC HIV ; HOR ETE : - 1HR / UTC WIN ; SKED SUM : - 1HR
 AIP CAR SAM NAM, AIP PAC-P, AIP PAC-N, AIP RUN: UTC

AD 2 LFBG.1

Indicateur d'emplacement - nom de l'aérodrome *Aerodrome location indicator - name*

LFBG - COGNAC CHATEAUBERNARD

AD 2 LFBG.2

Données géographiques et administratives de l'aérodrome *Aerodrome geographical and administrative data*

1	Position GEO ARP Situation de l'ARP / <i>ARP location</i>	45°39'30"N 000°19'03"W Position TWR
2	Direction, distance de la ville <i>Direction, distance from city</i>	2.8 Km S COGNAC (16 - CHARENTE)
3	Altitude de référence / <i>Reference elevation</i> Température de référence / <i>Reference temperature</i>	103 ft 27 ° C
4	Ondulation du géoïde / <i>Geoid undulation</i>	153 ft
5	Déclinaison magnétique / <i>Magnetic variation</i> Année (variation annuelle) / <i>Year (annual change)</i>	1.1624°E 2025 (0.128°)
6	Gestionnaire de l'AD / <i>AD administration</i> Adresse / <i>Address</i> Telephone FAX TELEX AFS	MINISTERE DES ARMEES (FAF) MINISTRY OF DEFENCE BA709 - 16109 COGNAC AIR 05.79.20.03.01 (CDT BA 709) 05.79.20.03.00 (standard/Switchboard) LFBGZPZX
7	Type de trafic / <i>Type of traffic</i>	IFR, VFR
8	Observations / <i>Remarks</i>	Trafic autorisé / <i>Authorized traffic</i> : IFR / VFR / CAM I / T / V - 05.79.20.03.73 - 865.709.7373 (OPC) - 05.45.32.74.29 - 865.709.7479 (DV) - 05.79.20.03.28 - 865.709.7328 (CDT ESCA) - 05.79.20.06.43 - 865.709.7043 (Bureau Opérations Base/Base Operations Office) - 05.79.20.03.58 - 865.709.7358 - 811.579.5090 (section opérations/ops section) - 05.45.32.73.06 - 865.709.8006 - 811.579.5001 (Chef de quart/Duty officer)

AD 2 LFBG.3

Horaires *Operational hours*

1	Gestionnaire de l'AD / <i>AD administration</i>	HOR ATS	ATS SKED
2	Douanes et police / <i>Customs and immigration</i>	NIL	
3	Services de santé / <i>Health and sanitary</i>	HOR ATS	ATS SKED
4	BIA, BRIA / <i>AIS briefing office</i>	- BIA (section opérations) : HOR ATS - BIVC : H24 - Cinq Mars La Pile : 862 927 1422 - 02.45.34.14.22 - BRIA de rattachement: BORDEAUX : 05.57.92.60.84 - Fax : 05.57.92.83.34	- AIS (operations office) : ATS SKED - Central Flight Information Office : H24 - Cinq Mars La Pile : 862 927 1422 - 02.45.34.14.22 - Connected to BRIA BORDEAUX : 05.57.92.60.84 - Fax : 05.57.92.83.34
5	BDP / <i>ARO</i>	HOR ATS	ATS SKED
6	Bureau MET / <i>MET briefing office</i>	0500 - fin d'activité plateforme	0500 - end of platform activity
7	ATS	LUN-JEU : 0715-1600 VEN : 0715-1400 SAM-DIM-JF : fermé	MON-THU : 0715-1600 FRI : 0715-1400 SAT-SUN-HOL : closed
8	Avitaillement / <i>Fueling</i>	HOR ATS et permanence téléphonique à 30min	ATS SKED and telephone answering service at 30min
9	Services de manutention / <i>Handling</i>	HOR ATS	ATS SKED
10	Sûreté / <i>Safety</i>	HOR ATS	ATS SKED
11	Dégivrage / <i>De-icing</i>	NIL	
12	Observations / <i>Remarks</i>		

20 APR 2023

AD 2 LFBG.4

Services d'escale et d'assistance *Handling services and facilities*

1	Moyens de manutention de fret <i>Cargo handling facilities</i>	NIL	
2	Types de carburants et lubrifiants <i>Fuel and oil types</i>	F18 (O/R) - F34/F35 (O/R) O135 - O155 - H515	
3	Moyens et capacités d'avitaillement <i>Fueling facilities and capacities</i>	Avitaillements F-18 : 3 D240 : Capacité : 3 X 5 M3 Avitaillements F-34 : 2 CAD : Capacité : 2 X 17 M3 1 CAD : Capacité : 1 X 12 M3 Transport F-35 / F-34 : 1 SRC routière : Capacité 30 M3.	F-18 Refueling : 3 D240 : Capacity : 3 X 5 M3 F-34 Refueling : 2 CAD : Capacity : 2 X 17 M3 1 CAD : Capacity : 1 X 12 M3 1 TOE AG : Capacity : 1 X 12 M3 F-35 / F-34 Tanking : 1 SRC : Capacity 30 M3
4	Moyens de dégivrage / <i>De-icing facilities</i>	1 véhicule D19 WIDE Renault déverglage	1 Deicing vehicle D19 WIDE Renault.
5	Hangar pour aéronefs de passage <i>Hangar space for visiting aircraft</i>	4 enceintes à hygrométrie contrôlée.	4 enclosures with controlled humidity.
6	Réparations pour aéronefs de passage <i>Repair facilities for visiting aircraft</i>	NIL	
7	Observations / <i>Remarks</i>	1 Plateforme Elevatrice 5T 1 balance pese bagage 3 remorques porte bagage 2 Tracma	Scissor lift 5T Weighting machine 3 Trailors 2 Tow truck

AD 2 LFBG.5

Services aux passagers *Passenger facilities*

1	Hôtels	AD : 28 lits (MIL seulement) Ville : 12 hôtels, 329 chambres	AD : 28 beds (MIL only) City : 12 hotels, 329 rooms
2	Restaurants	AD : MESS (MIL uniquement) Ville : nombreux restaurants	AD : MESS (MIL only) City : numerous restaurants
3	Moyens de transport / <i>Transportation facilities</i>	AD : Cars et VL militaires selon HOR de travail Ville : Taxis	AD : Military trucks and light vehicles per working hours City : Taxis
4	Services médicaux / <i>Medical facilities</i>	AD : infirmerie et ambulances, permanence médicale pendant les activités aériennes Ville : 1 hôpital et 1 clinique à 2 km	AD : Health care unit, ambulances, medical service during flying activity City : 1 hospital and 1 clinic at 2 km
5	Services bancaires et postaux <i>Bank and Post Office</i>	AD : NIL Ville : agence postale à Chateaubernard, agences postale et bancaire à COGNAC	AD : NIL City : post office at Chateaubernard, post offices and banking services at COGNAC
6	Office de tourisme / <i>Tourist office</i>	16 rue du 14 Juillet - 16100 COGNAC - 05.45.82.10.71	
7	Observations / <i>Remarks</i>		

AD 2 LFBG.6

Services de sauvetage et de lutte contre l'incendie *Rescue and fire fighting services*

1	Niveau RFFS de l'AD <i>AD level for fire fighting</i>	7	
2	Moyens de sauvetage / <i>Rescue equipment</i>	02 Véhicules mousse aérodrome (données pour les 2*VMA 108) : - Débit mousse 9000 L/min - Eau : 18300L - Emulseur type B : 2580 L - Poudre : 500 Kg à 500 Kg/min. 01 Véhicule de sauvetage aéronautique (VSA) : - 01 lot de soutènement (coussin de levage pneumatique). - 01 lot de désincarcération. - 01 lot de sauvetage aéronautique (Extraction pilote). - 01 lot d'intervention H70 - Hydrazine. Ensemble de secours aéronautique équivalent à un NPA 5. Emulseur utilisé : FFFP 3% type Protex 3. Véhicule supplémentaire avec préavis 6H : + 01 VMA 105.	02 Aerodrome foam carrier vehicule (data for 2*VMA 108) : - Foam debit : 9000 L/min - Water : 18300 L - Foam concentrate type B : 2580 L - Powder : 500 Kg at 500 Kg/min. 01 Aeronautical rescue vehicle : - 01 lifting batch (lifting air cushions). - 01 aeronautical desincarceration batch. - 01 rescue batch (pilot extraction). - 01 H70-Hydrazine intervention batch. Equipment equivalent to a level 5 RFFS. Used foam concentrate : FFFP 3% Protex 3 type. Additional vehicle with a 6H prior notification : + 01 VMA 105.
3	Moyens d'enlèvement des aéronefs accidentés <i>Capability for removal of disabled aircraft</i>	NIL	
4	Observations / <i>Remarks</i>	Moyens militaires OTAN : 5 Disposition spécifique ORSEC du 10 mars 2022 avec la Préfecture conformément à la Circulaire interministérielle du 10/11/99. O/T services ATS : RFFS non assurés.	NATO military facilities : 5 Specific ORSEC provision dated 10th of march 2022 with Prefecture in accordance with Inter-ministerial Circular dated 10/11/99. ATS services O/T : RFFS not provided.

AD 2 LFBG .7 **Evaluation et communication de l'état de surface des pistes, et plan neige** *Runway surface condition assessment and reporting, and snow plan*

1	Type d'équipements / <i>Type of clearing equipment</i>	Kit déneigement P 3000 (lame braise, balai casse-congères). 1 kit d'épandage (XS76) à monter sur porteur	Snow removal kit P 3000 (angle blade, brush, snowdrift breaker). 1 spreading kit (XS76) to be installed on the carrier.
2	Priorités de dégagement / <i>Clearance priority</i>	- RWY 05/23 - TWY N - A - D - J - M	- RWY 05/23 - TWY N - A - D - J - M
3	Matériaux utilisés pour le traitement de la surface de l'aire de mouvement / <i>Material used for movement area surface treatment</i>	Produit de déverglçage XS-76 (6000 litres).	De-icing product XS-76 (6000 liters).
4	Pistes spécialement préparées en condition hivernale / <i>Specially prepared winter runways</i>	Non applicable	Not applicable
5	Observations / <i>Remarks</i>	Ouvert toute l'année - A la demande du CDT du GAA : astreinte à 30 minutes.	Open all year round - On request of the GAA chief : standby-by duty within 30 min.

AD 2 LFBG .8**Aires de trafic, TWY et emplacements de vérification** *Aprons, TWY and check locations*

1	Revêtement de l'aire de trafic / <i>Apron surface</i>	P1 : Béton bitumineux / Concrete bituminous P2 : Béton bitumineux / Concrete bituminous P3 : Béton bitumineux / Concrete bituminous P4 : Béton bitumineux / Concrete bituminous	
	Résistance de l'aire de trafic / <i>Apron strength</i>	P1 : 13 R/B/W/T et 17 F/B/W/T P2 : 15 R/B/W/T P3 : 15 R/B/W/T P4 : 15 R/B/W/T	
2	Largeur TWY / <i>TWY width</i>	- A : 23 m - K : 10 m - B : 13.90 m - J, N, P : 15 m - E, F, H : 16 m - Q : 17.90 m - C, G : 30 m - D : 39 m - M : 20.5 m - R : 12.30 m	
	Revêtement des TWY / <i>TWY surface</i>	Macadam	
	Résistance des TWY / <i>TWY strength</i>	A : 24 F/C/W/T B : 18 F/B/W/T C : 24 F/B/W/T D : 41 F/B/W/T E : 21 F/B/W/T F : 32 F/B/W/T G : 10 F/B/W/T H : 27 F/B/W/T J : 16 R/B/W/T K : 36 R/B/W/T L : 38 F/B/W/T M : 13 R/B/W/T N : 16 F/B/W/T P : 35 F/B/W/T Q : 50 F/B/W/T R : 13 F/B/W/T	
3	Emplacement des ACL / <i>ACL location</i>	P3 - THR RWY 05 - THR RWY 23 - THR RWY 08 - THR RWY 26	
	Altitude des ACL / <i>ACL elevation</i>	P3 : 98 ft THR RWY 05 : 79 ft THR RWY 23 : 102 ft THR RWY 08 : 87 ft THR RWY 26 : 98 ft	
4	Points de vérification VOR / <i>VOR checkpoints</i>		
5	Points de vérification INS / <i>INS checkpoints</i>		
6	Observations / <i>Remarks</i>	- Situation des points de vérification VOR : Points de transfert de cap matérialisés aux extrémités Est du TWY D et Sud du TWY N : vers QFU 05 - CV 049°39 vers QFU 23 - CV 229°40	- VOR checkpoints : Heading transfer points materialised on East end of TWY D and South end of TWY N : to QFU 05 - CV 049°39 to QFU 23 - CV 229°40

22 JAN 2026

AD 2 LFBG.9 Guidage et contrôle des mouvements à la surface, balisage / Surface movement guidance and control system, marking

1	ID postes de stationnement <i>Aircraft stands ID signs</i>	Panneaux lumineux d'emplacement et d'indication de direction.	Location and direction indication lighted panels.
	Lignes de guidage TWY / <i>TWY guide lines</i>	Ligne médiane jaune et raccordement de piste.	Yellow centre line and runway connection.
	Systèmes de guidage pour l'accostage des aéronefs <i>Visual docking/parking guidance system</i>		
2	Marquage RWY et TWY / <i>RWY and TWY marking</i>	- RWY : Ligne axiale blanche - Bandes latérales blanches 1800 derniers mètres - N° d'identification de piste - marquage de seuil de piste, de seuil décalé. - RWY 05/23 : Marques de zone de toucher des roues. - TWY : Marque axiale, marques latérales de voies de circulation, point d'arrêt avant piste, lignes d'aires de trafic.	- RWY : White axial line - White lateral strips over the last 1800 meters - runway identification numbers - threshold marking, displaced threshold marking. - RWY 05/23 : Touchdown marking. - TWY : Axial line, lateral taxiway marking, holding point, apron limit marking.
	Balisage RWY et TWY / <i>RWY and TWY lighting</i>	Voir/see AD 2 LFBG .14/15	
3	Barres d'arrêt / <i>Stop bars</i>	NIL	
4	Observations / <i>Remarks</i>		

AD 2 LFBG.10 Obstacles aux abords de l'aérodrome Aerodrome obstacles

Aucun jeu de données obstacles n'est actuellement fourni pour les zones 2 et 3.	<i>No area 2 or Area 3 obstacle dataset are currently provided.</i>
Les obstacles fournis sont ceux jugés pertinents pour la conception des procédures de vol aux instruments publiées. Obstacles_LFBG	<i>Obstacles provided are those considered relevant for the design of published flight instruments procedures.</i>

AD 2 LFBG.11 Renseignements météorologiques Meteorological information

1	Centre MET associé / <i>Associated MET Office</i>	CMA de COGNAC	COGNAC CMA
2	Horaires de service / <i>Hours of service</i>	voir/see AD 2 LFBG .3	
	Centre MET hors HOR / <i>MET Office outside HOR</i>	-AEROWEB : CMOA LYON	
3	Centre MET responsable des TAF <i>Office in charge of TAF</i>	CMA de COGNAC pendant l'activation du terrain	COGNAC CMA during AD activity
	Période de validité / <i>Validity period</i>	24 HR	
4	Type de prévision d'atterrissage <i>Type of landing forecast</i>	TAF longs - Intervalle de publication des prévision : 6 heures	Long TAF - Forecast publications intervals : 6 HR.
	Périodicité / <i>Interval of issuance</i>	6 HR pendant l'activation du terrain	6HR during AD activity
5	Briefing, consultation	P - D - T	
6	Documentation de vol / <i>Flight documentation</i>	C - PL - CR	
	Langue utilisée / <i>Language used</i>	FR-EN	
7	Cartes, autres informations <i>Charts, other information</i>	S - U - P - W - T - SWH - SWM - SWL Rédaction / émission de Messages d'Avertissement Météorologiques (MAM)	S - U - P - W - T - SWH - SWM - SWL Drafting / transmission of Meteorological Warning Messages (MAM)
8	Equipement complémentaire <i>Supplementary equipment</i>	APT - WXR	
9	Organismes ATS desservis / <i>ATS units served</i>	COGNAC	
10	Informations complémentaires <i>Additional information</i>		

AD 2 LFBG.12

Caractéristiques physiques des pistes *Runway physical characteristics*

RWY NR	True and Mag Bearing	Dimensions of RWY (M)	Strength (PCN) and surface of RWY and SWY		Position GEO THR (DTHR) GUND	THR elevation and highest elevation of TDZ of precision RWY
1	2	3	4		5	6
05	050.00 (049)	2422 x 45	38 R/C/W/T revêtue / paved		45°38'54.27"N 000°19'27.75"W (45°38'57.17"N 000°19'22.90"W) ----- GUND NIL	THR : 79ft DTHR : 77ft
23	230.00 (229)	2422 x 45	38 R/C/W/T revêtue / paved		45°39'45.05"N 000°18'02.47"W (45°39'40.54"N 000°18'10.05"W) ----- GUND NIL	THR : 102ft DTHR : 100ft
08	084.00 (083)	1814 x 60	41 F/C/W/T revêtue / paved		45°39'42.70"N 000°19'26.95"W (45°39'43.15"N 000°19'21.17"W) ----- GUND NIL	THR : 87ft DTHR : 88ft
26	264.00 (263)	1814 x 60	41 F/C/W/T revêtue / paved		45°39'49.18"N 000°18'03.68"W (45°39'48.47"N 000°18'12.84"W) ----- GUND NIL	THR : 98ft DTHR : 94ft
RWY NR	RWY/SWY Slope	SWY Dimensions (M)	CWY Dimensions (M)	Strip Dimensions (M)	Obstacle free zone (OFZ)	Remarks
7	8	9	10	11	12	
05	NIL	NIL	NIL	NIL	NIL	(1)
23	NIL	NIL	NIL	NIL	NIL	(2)
08	NIL	NIL	NIL	NIL	NIL	(3)
26	NIL	NIL	NIL	NIL	NIL	(4)
(1) Surface composition RWY 05/23 : Béton bitumineux / Concrete bituminous QFU 05 : Barrière à filet type 5 / Net barrier type 5 - DTHR 05 : 138 m - rainurage sur/grooving on 1900 m.						
(2) Surface composition RWY 05/23 : Béton bitumineux / Concrete bituminous QFU 05 : Barrière à filet type 5 / Net barrier type 5 - DTHR 05 : 138 m - rainurage sur/grooving on 1900 m.						
(3) Surface composition RWY 08/26 : Béton bitumineux / Concrete bituminous. Rainurage/Grooving.						
(4) Surface composition RWY 08/26 : Béton bitumineux / Concrete bituminous. Rainurage/Grooving.						

AD 2 LFBG .13

Distances déclarées Declared distances

RWY ID	TORA	TODA	ASDA	LDA	Observations Remarks
05	2362	2362	2362	2224	ACFT MIL : RWY 05 : TORA = TODA = ASDA = 2422 m, LDA = 2284 m. RWY 23 : TORA = TODA = ASDA = 2422 m, LDA = 2207 m. RWY 08 : TORA = TODA = ASDA = 1814 m, LDA = 1688 m ACFT CIV : RWY 05 et 23 : TORA, TODA, ASDA et LDA : Distances déclarées situées 60 m en amont du balisage et marquage de piste réels RWY 08 : TORA, TODA, ASDA et LDA : Distances déclarées situées 5 m en amont du balisage et marquage ACFT MIL: RWY 05: TORA = TODA = ASDA = 2422 m, LDA = 2284 m. RWY 23: TORA = TODA = ASDA = 2422 m, LDA = 2207 m. RWY 08: TORA = TODA = ASDA = 1814 m, LDA = 1688 m ACFT CIV: RWY 05 and 23 :TORA, TODA, ASDA and LDA: Declared distances located 60 m upstream from actual ground lighting and marking. RWY 08 :TORA, TODA, ASDA et LDA: Declared distances located 5 m upstream from lighting and marking
23	2362	2362	2362	2147	ACFT MIL : RWY 23 : TORA = TODA = ASDA = 2422 m, LDA = 2207 m. ACFT CIV : RWY 23 : TORA, TODA, ASDA et LDA : Distances déclarées situées 60m en amont du balisage et marquage de piste réel Declared distances located 60m upstream from actual ground lighting and marking.
08	1809	1809	1809	1683	ACFT MIL : RWY 08 : TORA = TODA = ASDA = 1814 m, LDA = 1688 m. ACFT CIV : RWY 08 : TORA, TODA, ASDA et LDA : Distances déclarées situées 5m en amont du balisage et marquage de piste réels Declared distances located 5m upstream from actual ground lighting and marking.
26	1814	1814	1814	1614	

AD 2 LFBG .14

Balisage d'approche et de piste Approach and runway lighting

RWY ID	APCH	THR couleur colour	PAPI/VASIS	MEHT	TDZ Longueur Length	Balisage axial Centerline LGT			
						Longueur Length	Espacement Spacing	Couleur Colour	Intensité Intensity
05		G	PAPI 3.0 ° 5.2 %	51 ft					
23		G							
08		G	PAPI 3.0 ° 5.2 %	60 ft					
26		G	PAPI 3.0 ° 5.2 %	51 ft					
RWY ID	Balisage latéral Edge lighting				Extrémité RWY end		SWY		
	Longueur Length	Espacement Spacing	Couleur Colour	Intensité Intensity	Couleur Colour	Longueur Length	Couleur Colour		
05	2400 m	60 m	W	LIH	R			(1)	
23	2400 m	60 m	W	LIH	R			(2)	
08	1620 m	60 m	W	LIL	R			(3)	
26	1620 m	60 m	W	LIL	R			(4)	

- (1) Balisage THR : Barre de 18 feux verts encastrés sur la piste - 2 feux à éclats HI /THR lighting : Bar of 18 embedded green lights on RWY - 2 HI flashing lights
(2) Balisage THR : Barre de 18 feux verts encastrés sur la piste - 2 feux à éclats HI /THR lighting : Bar of 18 embedded green lights on RWY - 2 HI flashing lights
(3) Balisage THR : 2 barres de flanc de 5 feux verts unidirectionnels - 2 feux à éclats / THR lighting : 2 wing bars with 5 unidirectional green lights - 2 HI flashing lights.
(4) Balisage THR : 2 barres de flanc de 5 feux verts unidirectionnels - 2 feux à éclats / THR lighting : 2 wing bars with 5 unidirectional green lights - 2 HI flashing lights.

AD 2 LFBG .15

Autres balisages, système d'alimentation de secours *Other lighting, secondary power supply*

1	ABN	NIL	
	IBN	NIL	
2	Té d'atterrissage / <i>LDI</i>		
	Anémomètre / <i>Anemometer</i>	Manche à air lumineuse NE TWR	Lighted wind sock NE TWR
3	Balisage axial TWY / <i>TWY centre line lighting</i>	NIL	
	Balisage latéral TWY / <i>TWY edge lighting</i>	A, B, C, D, E, F, G, H, J, K, M, N, P balisés par des feux bleus. Q et R disposent d'un balisage nocturne réfléchissant.	A, B, C, D, E, F, G, H, J, K, M, N, P marked by blue lights. Q and R have night reflective marking.
4	Alimentation de secours / <i>Secondary power unit</i>	2 groupes DA 900 kVA 1 groupe DA 275 kVA alimentant la TWR 2 onduleurs 100 kVA 1 onduleur 80 kVA	2 auto-starting GPU 900 kVA 1 auto-starting GPU 275 kVA for TWR supply 2 electric inverters 100 kVA 1 electric inverter 80 kVA
	Temps de commutation / <i>Switch-over time</i>	< 1s	
5	Observations / <i>Remarks</i>	RWY 05/23 - RWY 08/26 : indicateurs éclairés de distance de piste (IRDM). RWY 05/23 : Feux de protection de piste sur bretelles A, B, C, D, Q et F.	RWY 05/23 - RWY 08/26 : Illuminated Runway Distance remaining Markers (IRDM). RWY 05/23 : Runway protection lights on strips A, B, C, D, Q and F.

AD 2 LFBG .16

Aire de poser pour hélicoptères *Helicopter landing area*

1	Description	
---	-------------	--

AD 2 LFBG .17

Espaces ATS *ATS airspaces*

Identification et limites latérales <i>Identification and lateral limits</i>	Classe <i>Class</i>	Limites verticales <i>Vertical limits</i>	Service / Service Indicatif d'appel (langue) <i>Call-sign (language)</i>	Observations <i>Remarks</i>
CTR COGNAC cercle de 7 NM de rayon centré sur 45°39'29"N , 000°19'00"W	D	3000ft AMSL ----- SFC	APP COGNAC Approche (FR) COGNAC Approach (EN) TWR COGNAC Tour (FR) COGNAC Tower (EN)	Activable H24. La zone LF R 49 E1 peut se substituer à cet espace au profit d'activités spécifiques Défense. Procédures CAM/CAG La désactivation de la CTR est annoncée par : RAI fréquence 132.450 ou par AQUITAINE INFO, LA ROCHELLE INFO, LIMOGES INFO, POITIERS INFO. Le survol de l'AD de COGNAC est interdit H24 en-dessous de 1000 ft ASFC. LF R 49 E1 can substitute to this airspace for the benefit of specific Defense activities. OAT/GAT procedures. CTR deactivation announced by :RAI 132.450 or by AQUITAINE INFO, LA ROCHELLE INFO, LIMOGES INFO, POITIERS INFO. Flying over COGNAC AD is prohibited H24 BLW 1000ft ASFC.

AD 2 LFBG .18

Moyens de radiocommunication ATS *ATS radiocommunication facilities*

Service	Indicatif d'appel (langue) <i>Call-sign (language)</i>	FREQ	HOR	Observations <i>Remarks</i>
APP	COGNAC Approche (FR) <i>COGNAC Approach (EN)</i>	121.500 MHz	HOR ATS	Détresse/Distress VHF
APP	COGNAC Approche (FR) <i>COGNAC Approach (EN)</i>	132.450 MHz	HOR ATS	Transit VFR/IFR - RAIZ
APP	COGNAC Approche (FR) <i>COGNAC Approach (EN)</i>	142.450 MHz	HOR ATS	Commune APP / Common to APP
APP	COGNAC Approche (FR) <i>COGNAC Approach (EN)</i>	243.000 MHz	HOR ATS	Détresse UHF / UHF Distress
APP	COGNAC Approche (FR) <i>COGNAC Approach (EN)</i>	335.600 MHz	HOR ATS	Départ Ouest / West departure
APP	COGNAC Approche (FR) <i>COGNAC Approach (EN)</i>	362.300 MHz	HOR ATS	Combiné Recueil / Combined to recovery
APP	COGNAC Approche (FR) <i>COGNAC Approach (EN)</i>	369.375 MHz	HOR ATS	Départ Est / East departure
APP	COGNAC Approche (FR) <i>COGNAC Approach (EN)</i>	387.300 MHz	HOR ATS	Particulière Recueil / Particular to recovery
PAR	COGNAC Precision (FR) <i>COGNAC Precision (EN)</i>	138.025 MHz	HOR ATS	Particulière GCA / Particular to GCA
PAR	COGNAC Precision (FR) <i>COGNAC Precision (EN)</i>	138.875 MHz	HOR ATS	Particulière GCA / Particular to GCA
PAR	COGNAC Precision (FR) <i>COGNAC Precision (EN)</i>	142.875 MHz	HOR ATS	Particulière GCA / Particular to GCA
PAR	COGNAC Precision (FR) <i>COGNAC Precision (EN)</i>	265.900 MHz	HOR ATS	Combiné GCA / Combined to GCA
PAR	COGNAC Precision (FR) <i>COGNAC Precision (EN)</i>	336.100 MHz	HOR ATS	Combiné GCA / Combined to GCA
SRE	COGNAC Radar (FR) <i>COGNAC Radar (EN)</i>	123.300 MHz	HOR ATS	Commune APP / Common to APP
SRE	COGNAC Radar (FR) <i>COGNAC Radar (EN)</i>	234.650 MHz	HOR ATS	Particulière Radar 2 / Particular to Radar 2
SRE	COGNAC Radar (FR) <i>COGNAC Radar (EN)</i>	281.000 MHz	HOR ATS	Particulière Radar 1 / Particular to Radar 1
SRE	COGNAC Radar (FR) <i>COGNAC Radar (EN)</i>	281.625 MHz	HOR ATS	Particulière APP / Particular to APP
SRE	COGNAC Radar (FR) <i>COGNAC Radar (EN)</i>	386.625 MHz	HOR ATS	Particulière Radar 3 / Particular to Radar 3
TWR	COGNAC Tour (FR) <i>COGNAC Tower (EN)</i>	120.075 MHz	HOR ATS	Air/Sol VHF / Air/Ground VHF
TWR	COGNAC Tour (FR) <i>COGNAC Tower (EN)</i>	122.100 MHz	HOR ATS	Roulage VHF / Taxiing VHF
TWR	COGNAC Tour (FR) <i>COGNAC Tower (EN)</i>	253.200 MHz	HOR ATS	Air/Sol UHF / Air/Ground UHF
TWR	COGNAC Tour (FR) <i>COGNAC Tower (EN)</i>	257.800 MHz	HOR ATS	Roulage UHF / Taxiing UHF
VDF	COGNAC Gonio (FR) <i>COGNAC Homer (EN)</i>	121.500 MHz	HX	
VDF	COGNAC Gonio (FR) <i>COGNAC Homer (EN)</i>	123.300 MHz	HX	
VDF	COGNAC Gonio (FR) <i>COGNAC Homer (EN)</i>	132.450 MHz	HX	
VDF	COGNAC Gonio (FR) <i>COGNAC Homer (EN)</i>	138.025 MHz	HX	
VDF	COGNAC Gonio (FR) <i>COGNAC Homer (EN)</i>	142.450 MHz	HX	
VDF	COGNAC Gonio (FR) <i>COGNAC Homer (EN)</i>	142.875 MHz	HX	
UDF	COGNAC Gonio (FR) <i>COGNAC Homer (EN)</i>	234.650 MHz	HX	
UDF	COGNAC Gonio (FR) <i>COGNAC Homer (EN)</i>	243.000 MHz	HX	
UDF	COGNAC Gonio (FR) <i>COGNAC Homer (EN)</i>	253.200 MHz	HX	
UDF	COGNAC Gonio (FR) <i>COGNAC Homer (EN)</i>	281.000 MHz	HX	
UDF	COGNAC Gonio (FR) <i>COGNAC Homer (EN)</i>	281.625 MHz	HX	
UDF	COGNAC Gonio (FR) <i>COGNAC Homer (EN)</i>	336.100 MHz	HX	
UDF	COGNAC Gonio (FR) <i>COGNAC Homer (EN)</i>	362.300 MHz	HX	

Service	Indicatif d'appel (langue) <i>Call-sign (language)</i>	FREQ	HOR	Observations <i>Remarks</i>
	COGNAC Homer (EN)			
UDF	COGNAC Gonio (FR) COGNAC Homer (EN)	387.300 MHz	HX	

AD 2 LFBG.19

Moyens radio de navigation et d'atterrissage *Radio navigation and landing aids*

Type (CAT ILS)	ID	FREQ	HOR	Position GEO	ALT	Portée <i>Coverage</i>	RDH (pente) <i>(slope)</i>	Situation <i>Location</i>
TACAN	CGC	CH 109X	H24	45°39'41.3"N 000°18'28.3"W	94 ft			273°/396m DTHR23
VOR-DME	CNA	114.65 MHz CH 93Y	H24	45°39'34.4"N 000°18'41.9"W	78 ft			255°/714m DTHR 23
LOC 23 (I)	CGC	109.9 MHz	H24	45°38'48.1"N 000°19'38.1"W	84 ft			230°/2500m DTHR 23
GP 23		333.8 MHz		45°39'31.2"N 000°18'14.9"W	104 ft		15.5 m/51 ft (3°)	200°/306 m DTHR 23
OM 23		75 MHz	H24	45°42'20.4"N 000°13'45.9"W	98 ft			049°/4.08NM DTHR 23
MM 23		75 MHz	H24	45°40'03.5"N 000°17'31.4"W	81 ft			050°/1095m DTHR 23

02 OCT 2025

AD 2 LFBG.20**Règlements de circulation locaux Local traffic regulations****20.1 GENERALITES**

AD à usage restreint.
Survol de l'AD interdit H 24 au-dessous de 300 m (1000 ft) ASFC.
Réservé aux ACFT munis de radio.

Circulation au sol

TWY N côté Est : utilisation limitée aux appareils avec une envergure inférieure à 14 m (largeur du portail électrique non conforme).
TWY N : Utilisation réservée aux aéronefs basés.

ENVERGURE

< 15 M : Tous TWY utilisables
-Vitesse 10 kt MAX sur TWY D, K et N (partie EST après TWY P)
> = 15 M < 24 M : Tous TWY utilisables sauf : E, K, N (partie EST après TWY P) et R
-Vitesse sur TWY J, H, L and Q 10 kt MAX
> = 24 M < 36 M : Tous TWY utilisables sauf : B, E, J, K, L, N (partie EST après TWY P), R et Q
-Vitesse sur TWY F 10 kt MAX
> = 36 M < 52 M : TWY utilisables : A, C, G, M et P vitesse MAX 10 kt
Roulage C130 et A400M : Depuis le seuil 08 (parking) roulage uniquement sur les pistes.

Trouées de décollage percées par obstacles :

- Départ piste 23, THR05 :
obst. BG950, gabarit routier alt. = 101ft
obst. clôture périphérique

- Départ piste 05, THR23 :
obst. BG951, gabarit routier alt. = 112 ft

- Départ piste 26, THR08 :
obst. BG952, gabarit routier alt. = 102 ft
obst. clôture périphérique

- Départ piste 08, THR26 : obst. clôture périphérique
Obst : BG951, gabarit routier ALT 112 ft - Obst : clôture périphérique

Trouées d'atterrissage percées par obstacles :

- Arrivée piste 05, THR 05 : obst. arbres

Surfaces latérales percées par obstacles :

- RWY 05/23 :
obst BG927, arbre alt. = 149 ft
obst BG926, bosquet d'arbre alt. = 142 ft

20.2 RESTRICTION POUR ACFT CIV.

- Piste revêtue 05/23 limitée à 15kts de vent de travers.
- TWY B, E, F, Q et R : Vitesse limitée à 10kts.
- Sur autorisation, avec préavis de 5 jours ouvrables, du Colonel commandant la BA709 par l'intermédiaire du Bureau opération base : *TEL voir AD2 LFBG.2.8*
- Le numéro PPR devant figurer en case 18 du PLN.

20.3 ACFT EXPLOITES PAR ACB DE COGNAC

- PPR du commandant du groupement d'appui à l'activité via le bureau des opérations base (BOB) ou le DV (directeur des vols) :
TEL voir AD2 LFBG.2.8

20.4 ACFT MIL

- PPR du commandant du groupement d'appui à l'activité via le bureau des opérations base (BOB) ou le DV (directeur des vols) :
TEL voir AD2 LFBG.2.8
Le numéro PPR devant figurer en case 18 du PLN.
- missions d'entraînement haut-bas-haut et missions travail en zone avec Cognac APP soumises à accord du chef de quart.
- Piste revêtue 05/23 limitée à 20kts de vents de travers piste mouillée et 25kts piste sèche.

20.1 GENERAL INFORMATION

Restricted use AD.
AD fly-over prohibited below 300 m (1000 ft) ASFC.
Reserved for ACFT equipped with radio.

Ground circulation

TWY N East side : use limited to aircraft with a less than 14 m span (electric gate width not compliant).
TWY N : using for home based aircraft.

WINGSPAN

< 15 M : All TWY are usable
-MAX speed 10 kt on TWY D, K and N (EAST part after TWY P)
> = 15 M < 24 M : All TWY usable except : E, K, N (EAST part after TWY P) and R
-TWY J, H, L and Q MAX speed 10 kt
> = 24 M < 36 M : All TWY usable except : B, E, J, K, L, N (EAST part after TWY P), R and Q
-TWY F MAX speed 10 kt
> = 36 M < 52 M : TWY usable : A, C, G, M and P MAX speed 10 kt
C130 and A400M taxiing : From runway threshold 08 (parking) taxiing only on runways.

TKOF climb surfaces crossed :

- Departure RWY 23, THR05 :
obst. BG950, road template alt. = 101 ft
obst. trees

- Departure RWY 05, THR23 :
obst. BG951, road template alt. = 112 ft

- Departure RWY 26, THR08 :
obst. BG952, road template alt. = 102 ft
obst. fences

- Departure RWY 08, THR26 : obst. fences
Obst : BG951, road clearance ALT 112 ft - Obst : fences

Landing gap surfaces pierced by obstacles :

- Arrival RWY 05, THR 05 : obst. trees

Sidelong surfaces pierced by obstacles :

- RWY 05/23 :
obst BG927, tree alt. = 149 ft
obst BG926, hurst of trees alt. = 142 ft

20.2 RESTRICTION FOR CIV ACFT

- Paved RWY 05/23 restricted to 15kts of cross wind.
- TWY B, E, F, Q and R : Max speed 10kts.
- On permission, with advance notice of 5 working days, of Colonel commanding BA709 via the Base operation office :
TEL see AD2 LFBG.2.8
- The PPR NR must be entered in box 18 of the PLN.

20.3 ACFT OPERATED BY COGNAC ACB

- PPR from Head of activity support group through Operations desk (BOB) or FD (flight director) :
TEL see AD2 LFBG.2.8

20.4 MIL ACFT

- PPR from Head of activity support group through Operations desk (BOB) or FD (flight director) :
TEL see AD2 LFBG.2.8
PPR Number must be entered in box 18 of the PLN.
- high-low-high training missions and work missions in zone with Cognac APP subject to permission from duty officer.
- Paved RWY 05/23 restricted to 20kts of cross wind RWY wet and 25kts dry.

AD 2 LFBG.21**Procédures antibruit Noise abatement procedures**

NIL

NIL

AD 2 LFBG.22**Procédures de vol Flight procedures**

Consignes recommandées pour un départ IFR omnidirectionnel :
RWY 05 : Monter RM 050° jusqu'à 600 (521) , puis route directe en montée jusqu'à l'altitude de sécurité en route.
RWY 23 : Monter RM 230° jusqu'à 600 (498), puis route directe en montée jusqu'à l'altitude de sécurité en route

Recommended instructions for omnidirectional IFR departure :
RWY 05 : Climb MAG track 050° up to 600 (521) , then direct route up to enroute safety altitude.
RWY 23 : Climb MAG track 230° up to 600 (498), then direct route up to enroute safety altitude.

AD 2 LFBG .23

NIL

Renseignements supplémentaires *Additional information***AD 2 LFBG .24****Cartes relatives à l'aérodrome *Charts related to the aerodrome***

Pour la version PDF, les cartes figurent à la suite de la rubrique AD 2.25.

*For the PDF version, charts to be found after item AD 2.25.***AD 2 LFBG .25****Pénétration de la surface du segment à vue (VSS) *Visual segment surface (VSS) penetration***

Liste des procédures avec VSS percée et minimums opérationnels concernés.

List of procedures for which the Visual Segment Surface is penetrated and concerned lines of operational minima.

IDENTIFICATION DE LA PROCÉDURE <i>PROCEDURE IDENTIFICATION</i>	MINIMUMS OPÉRATIONNELS CONCERNÉS <i>LINE OF OPERATIONAL MINIMA</i>
RWY 05	sans objet / <i>not applicable</i>
RWY 23	sans objet / <i>not applicable</i>

PAGE LAISSEE INTENTIONNELLEMENT VIDE / Page intentionally left blank

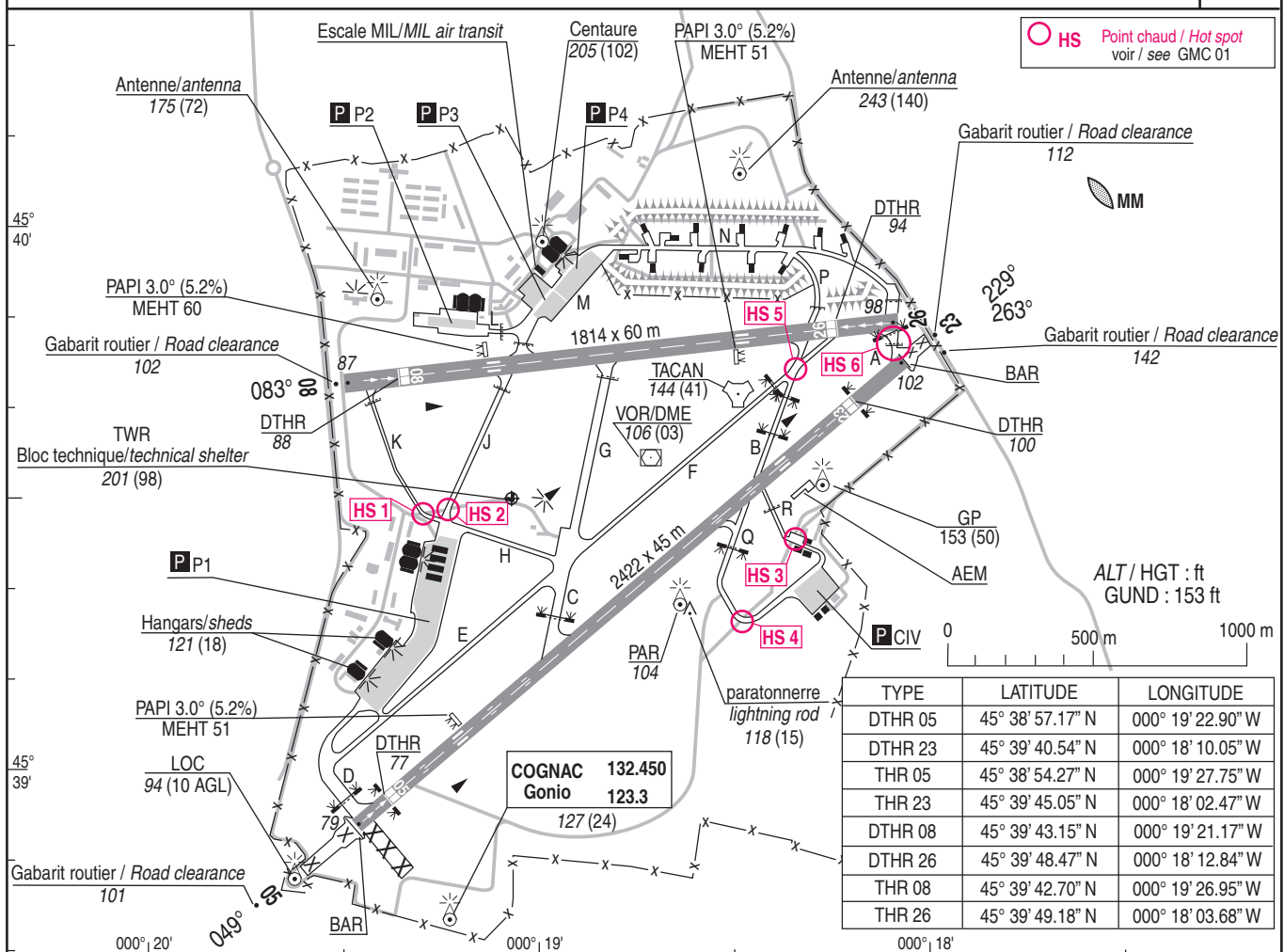
CARTE D'AERODROME
Aerodrome chart

Usage restreint
Restricted use

COGNAC CHATEAUBERNARD
45 39 30 N - 000 19 03 W
ALT AD : 103 (4 hPa)

ATS : LUN-JEU : 0715-1600, VEN: 0715-1400, SAM, DIM et JF : fermé. ETE : - 1HR / ATS : MON-THU 0715-1600, FRI 0715-1400, SAT, SUN and HOL : closed. SUM : - 1HR.
BDP / BIA (Section opérations / OPS) : HOR ATS ☎ 05.79.20.03.58.
BRIA : BORDEAUX (voir / see GEN).
AVT : HOR ATS F18-F34/F35-O/R - Lubrifiants / oil grades O135 - O155 - H515.

VAR
0°E
(2020)



RWY	BALISAGE/Lighting		TORA*	TODA*	ASDA*	LDA*	NATURE Surface	RESIST. Strength	MINIMUM TKOF (RVR : m)			
	APCH	RWY							CAT A	CAT B	CAT C	CAT D
05	NIL	LIH/LIL	2362	2362	2362	2224	Revêtu	38 R/C/W/T	400	400	400	400
23	NIL	LIH/LIL	2362	2362	2362	2147	Paved		400	400	400	400
08	NIL	LIL	1809	1809	1809	1683	Revêtu	41 F/C/W/T	400	400	400	400
26	NIL	LIL	1814	1814	1814	1614	Paved		400	400	400	400

* ACFT MIL : PISTE/RWY 05 : TORA : TODA : ASDA : 2422m / LDA : 2284m
 PISTE/RWY 23 : TORA : TODA : ASDA : 2422m / LDA : 2207m
 PISTE/RWY 08 : TORA : TODA : ASDA : 1814m / LDA : 1688m

* ACFT CIV : voir LFBG AD 2.13 DISTANCES DECLAREES / see LFBG AD 2.13 DECLARED DISTANCES

CONSIGNES RECOMMANDEES POUR UN DEPART IFR / Recommended instructions for IFR departures

Voir / See AD 2.22

BALISAGE / LIGHTING :

- Seuils / THR : vert / green
- Extrémités / RWY ends 05/23 : rouge / red
- Extrémités / RWY ends 08/26 : rouge / red

OBSERVATIONS / REMARKS : Voir / See AD 2.20 à / to 23.

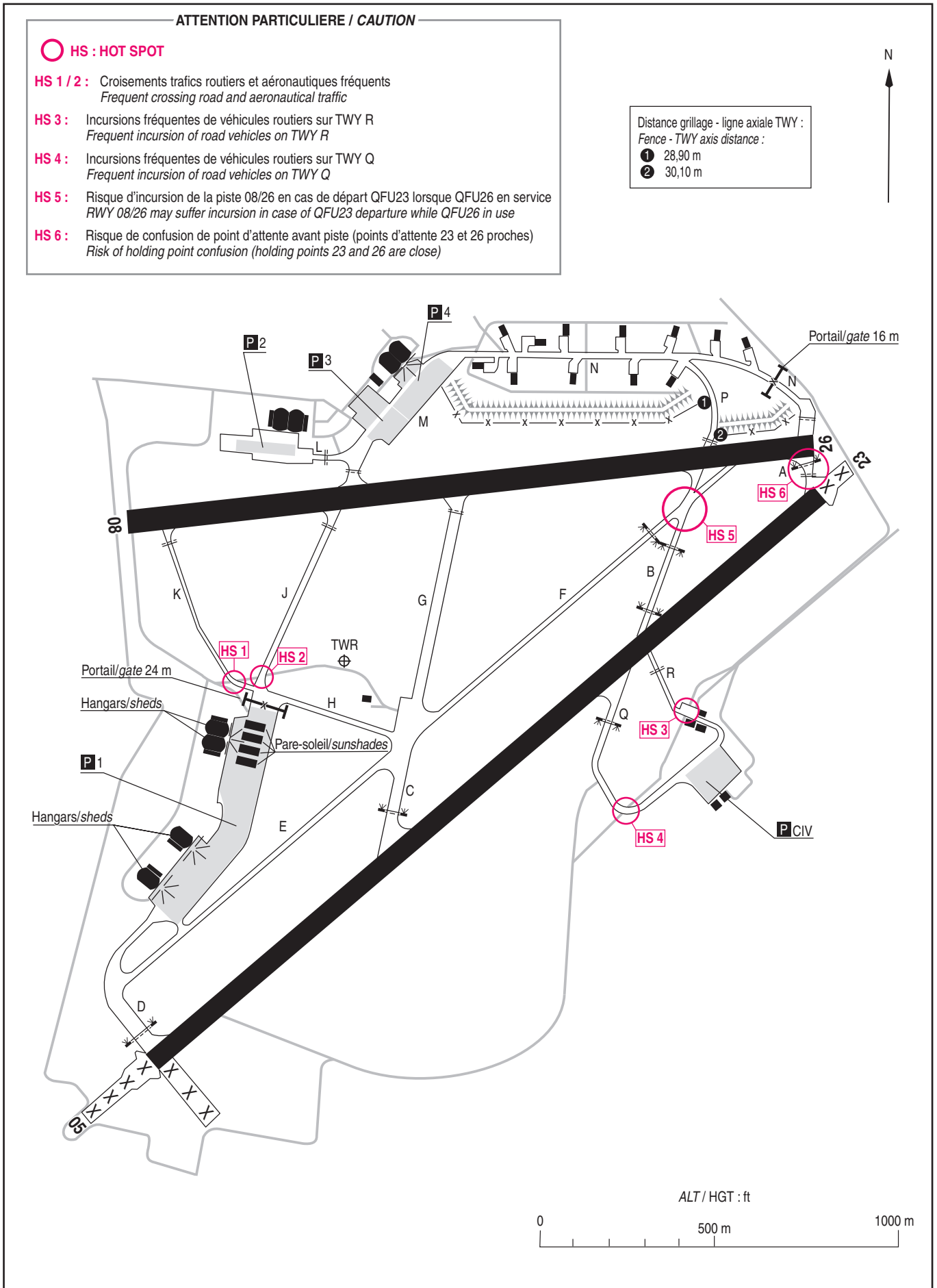
Réservé aux aéronefs munis de radio / Reserved to radio equipped ACFT.

Trouées de décollage percées par obstacles / TKOF climb surfaces crossed :

- Départ piste / TKOF RWY 23, THR 05 : obst. BG950, gabarit routier / road clearance alt : 101ft
obst. clôture périphérique / perimeter fence
- Départ piste / TKOF RWY 05, THR 23 : obst. BG951, gabarit routier / road clearance alt : 112ft
- Départ piste / TKOF RWY 26, THR 08 : obst. BG952, gabarit routier / road clearance alt : 102ft
obst. clôture périphérique / perimeter fence
- Départ piste / TKOF RWY 08, THR 26 : obst. BG951, gabarit routier / road clearance alt : 112ft
obst. clôture périphérique / perimeter fence

MOUVEMENTS A LA SURFACE
Ground movements

COGNAC CHATEAUBERNARD



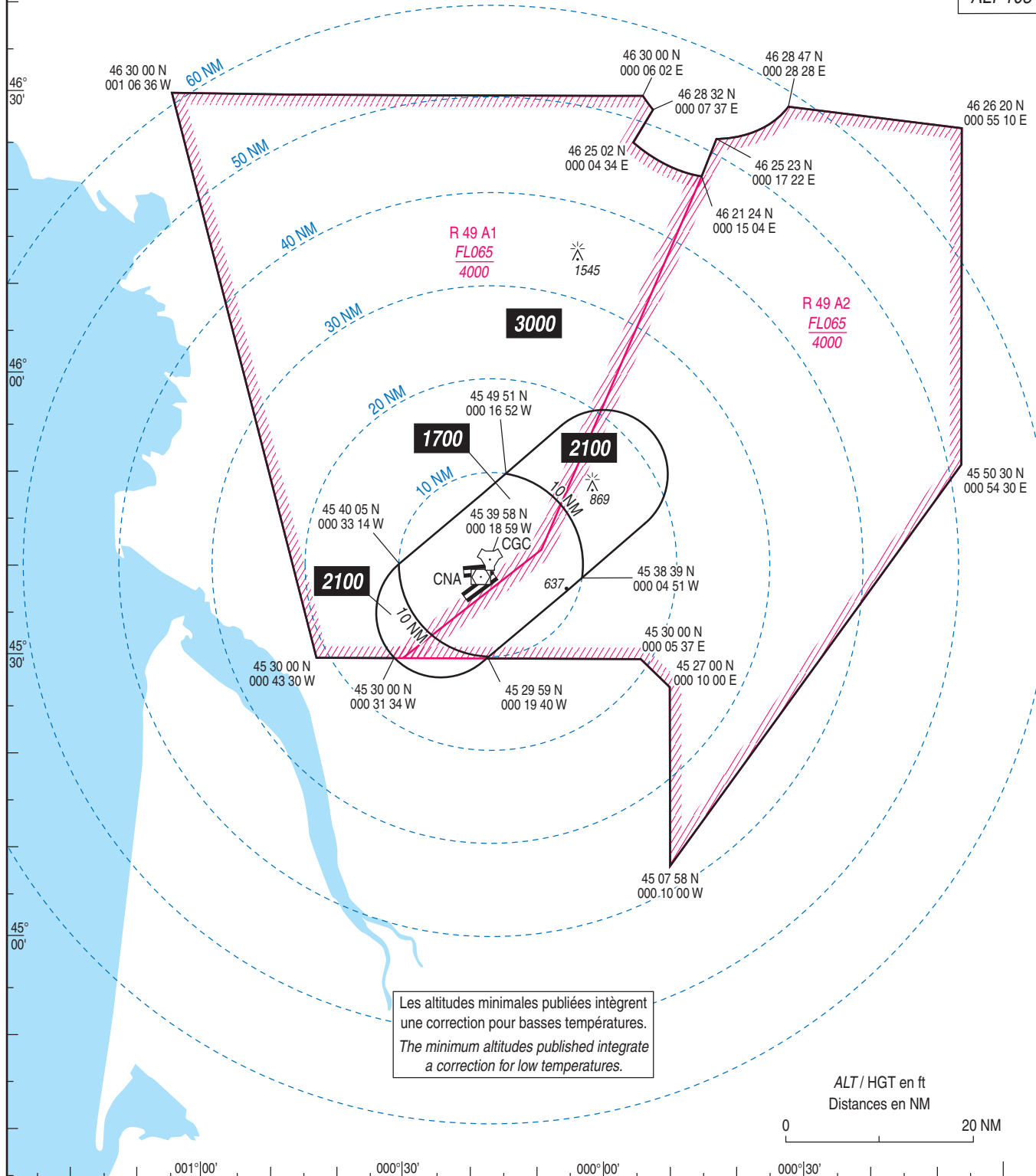
COGNAC CHATEAUBERNARD
Altitudes Minimales de Guidage
Minimum Radar Vectoring Altitudes

APP : MARSAN Approche / Approach 119.700 142.450 344.175 (1)
TWR : MARSAN Tour / TWR 122.100 142.750 (1) 282.350 (1)

(1) Réservee / Reserved for MIL

VAR 0° (20)

TA 5000
ALT 103



PANNE DE RADIOCOMMUNICATION :
Appliquer la réglementation nationale.

RADIOCOMMUNICATION FAILURE :
Comply with the National Regulation.

AMG correspondant au mode de fonctionnement nominal du système de surveillance de l'organisme de contrôle.

AMG corresponding to the nominal operation of the control authority monitoring system.

DATA

COGNAC CHATEAUBERNARD

POINTS / REPERES ESSENTIELS DES PROCEDURES CONVENTIONNELLES

Waypoints / Conventional procedures main fixes

Identification	Coordonnées <i>Coordinates</i>	RNAV	CONV	SID STAR	IAC
BMC	REF ENR 4.1		X	X	
CNA	REF ENR 4.1		X	X	X
POI	REF ENR 4.1		X	X	
RW05	45°38'57,17" N 000°19'22,90" W	X			X
RW23	45°39'40,54" N 000°18'10,05" W	X			X
RW08	45°39'43,15" N 000°19'21,17" W	X			X
RW26	45°39'48,47" N 000°18'12,84" W	X			X

ETPAR	REF ENR 4.4		X	X	
LODKO	REF ENR 4.4		X		X
VAGNA	REF ENR 4.4		X	X	
VELIN	REF ENR 4.4		X	X	

FAF ILS 23	45°43'39,0" N 000°11'28,6" W		X		X
FAF VOR 05	45°34'48,1" N 000°25'58,7" W		X		X
FAF VOR 23	45°43'06,2" N 000°10'55,7" W		X		X
FBG05	45°34'56,3" N 000°26'06,5" W	X			X
FBG23	45°43'38,0" N 000°11'30,4" W	X			X
FBG08	45°39'08,3" N 000°26'45,1" W	X			X
FBG26	45°40'22,6" N 000°10'50,4" W	X			X
IBG05	45°32'51,8" N 000°29'34,5" W	X			X
IBG23	45°46'12,9" N 000°07'08,7" W	X			X
IBG08	45°38'46,7" N 000°31'17,0" W	X			X
IBG26	45°40'43,4" N 000°06'18,1" W	X			X
IF ILS Z ou/ or LOC Z 23	45°45'13,3" N 000°09'04,2" W		X		X
IF VOR 05	45°33'42,2" N 000°27'39,0" W		X		X
IF VOR 23	45°44'18,0" N 000°08'17,3" W		X		X

BG421	45°50'01,9" N 000°11'45,6" W	X			X
BG422	45°42'23,7" N 000°02'32,4" W	X			X
BG423	45°36'26,3" N 000°23'35,8" W	X			X
BG424	45°40'14,9" N 000°28'12,7" W	X			X
BG430	45°38'39,1" N 000°25'06,2" W	X			X
BG431	45°35'17,8" N 000°32'31,9" W	X			X
BG432	45°30'48,5" N 000°27'05,1" W	X			X
BG433	45°41'51,8" N 000°14'29,3" W	X			X
BG434	45°45'40,5" N 000°19'06,3" W	X			X
BG440	45°44'42,8" N 000°05'55,4" W	X			X
BG442	45°39'25,2" N 000°23'10,4" W	X			X
BG443	45°48'14,5" N 000°13'54,1" W	X			X
BG451	45°33'35,2" N 000°17'14,1" W	X			X
BG452	45°30'43,3" N 000°23'29,9" W	X			X
BG453	45°31'46,7" N 000°29'58,2" W	X			X
BG454	45°34'55,0" N 000°32'45,5" W	X			X
BG455	45°39'59,0" N 000°15'57,1" W	X			X

COGNAC CHATEAUBERNARD

PRECODING RNP RWY05

RNP RWY 05													
RMK	MAG VAR 2020 0,4°E										Ref NAVAID :		
	Leg sequence	Path Terminator	Waypoint Identification	Fly Over	Direction MAG (°)	Direction True (°)	Distance (NM)	Turn direction	MNM Altitude (FL or AMSL ft)	MAX Altitude (FL or AMSL ft)	MAX IAS (kt)	Vertical angle (°) / TCH (m)	Nav Spec
HLDG		BG430											RNAV1 / RNP APCH
INA BG430	IF	BG430							2100	2100	185		RNAV1 / RNP APCH
	TF	BG431		237	237,3	6,2							RNAV1 / RNP APCH
	TF	IBG05		139	139,5	3,2					160		RNAV1 / RNP APCH
INA BG431	IF	BG431							2100	2100	185		RNAV1 / RNP APCH
	TF	IBG05		139	139,5	3,2					160		RNAV1 / RNP APCH
INA BG432	IF	BG432							2100	2100	185		RNAV1 / RNP APCH
	TF	IBG05		319	319,6	2,7					160		RNAV1 / RNP APCH
	IF	IBG05							2100	2100	160		RNAV1 / RNP APCH
APCH	TF	FBG05		49	49,5	3,2			2100	2100			RNP APCH
	TF	RW05	Yes	49	49,6	6,2						-3,00 / 15	RNP APCH
	TF	BG433		49	49,7	4,5							RNP APCH
	TF	BG434		319	319,7	5	L				175		RNP APCH
	TF	BG430		210	210,9	8,2	L		2100	2100	185		RNP APCH

**COGNAC CHATEAUBERNARD
SBAS FAS DATA BLOCK RNP RWY 05**

Input data

Operation Type	0
SBAS Provider	1 (EGNOS)
Airport Identifier	LFBG
Runway	05
Runway Letter	0 (None)
Approach Performance Designator	0
Route Indicator	
Reference Path Data Selector	0
Reference Path Identifier	E05A
LTP/FTP Latitude	453857.1655N
LTP/FTP Longitude	0001922.8960W
LTP/FTP Ellipsoidal Height (metres)	69.8
FPAP Latitude	453943.7880N
Delta FPAP Latitude (seconds)	46.6225
FPAP Longitude	0001804.5900W
Delta FPAP Longitude (seconds)	78.3060
Threshold Crossing Height	15.0
TCH Units Selector	1 (meters)
Glidepath Angle (degrees)	3.00
Course Width (metres)	105.00
Length Offset (metres)	0
HAL (metres)	40.0
VAL (metres)	35.0

Output data

Data Block	10 07 02 06 0C 05 00 00 01 35 30 05 1B 2C 97 13 E0 82 DC FF BA 16 3D 6C 01 C4 63 02 2C 81 2C 01 64 00 C8 AF E5 76 2E 93
Calculated CRC Value	E5762E93

Required Additional Data

ICAO Code	LF
LTP/FTP Orthometric Height (metres)	23.4

RNP RWY 23												
RMK	-	MAG VAR 2020					0,4°E		RefNAVAID :-			
Leg sequence	Path Terminator	Waypoint Identification	Fly Over	Direction MAG (°)	Direction True (°)	Distance (NM)	Turn direction	MNM Altitude (FL or AMSL ft)	MAX Altitude (FL or AMSL ft)	MAX IAS (kt)	Vertical angle (°) / TCH (m)	Nav Spec
HLDG		IBG23										RNAV 1 / RNP APCH
INA BG421	IF	BG421										RNAV 1 / RNP APCH
	TF	IBG23		139	139,7	5,0		2100		200		RNAV 1 / RNP APCH
INA BG422	IF	BG422										RNAV 1 / RNP APCH
	TF	IBG23		319	319,9	5,0		2100		200		RNAV 1 / RNP APCH
APCH	IF	IBG23						2100		200		RNAV 1 / RNP APCH
	TF	FBG23		229	229,8	4,0		2100	2100			RNP APCH
	TF	RW23	yes	229	229,7	6,1					-3,0° / 15,5	RNP APCH
	TF	BG423		229	229,7	5,0						RNP APCH
	TF	BG424		319	319,7	5,0				190		RNP APCH
	TF	BG421		049	49,6	15,1			2100	200		RNP APCH

COGNAC CHATEAUBERNARD
SBAS FAS DATA BLOCK RNP RWY 23**Input data**

Operation Type	0
SBAS Provider	1
Airport Identifier	LFBG
Runway	23
Runway Direction	0
Approach Performance Designator	0
Route Indicator	
Reference Path Data Selector	0
Reference Path Identifier	E23A
LTP/FTP Latitude	453940.5400N
LTP/FTP Longitude	0001810.0510W
LTP/FTP Ellipsoidal Height (metres)	76.9
FPAP Latitude	453854.5260N
Delta FPAP Latitude (seconds)	-46.0140
FPAP Longitude	0001927.3420W
Delta FPAP Longitude (seconds)	-77.2910
Threshold Crossing Height	15.5
TCH Units Selector	1
Glidepath Angle (degrees)	3.00
Course Width (metres)	105.00
Length Offset (metres)	48
HAL (metres)	40.0
VAL (metres)	35.0

Output data

Data Block	10 07 02 06 0C 17 00 00 01 33 32 05 F8 7E 98 13 FA BB DE FF 01 17 84 98 FE 2A A4 FD 36 81 2C 01 64 06 C8 AF 5A 4F 41 26
Calculated CRC Value	5A4F4126

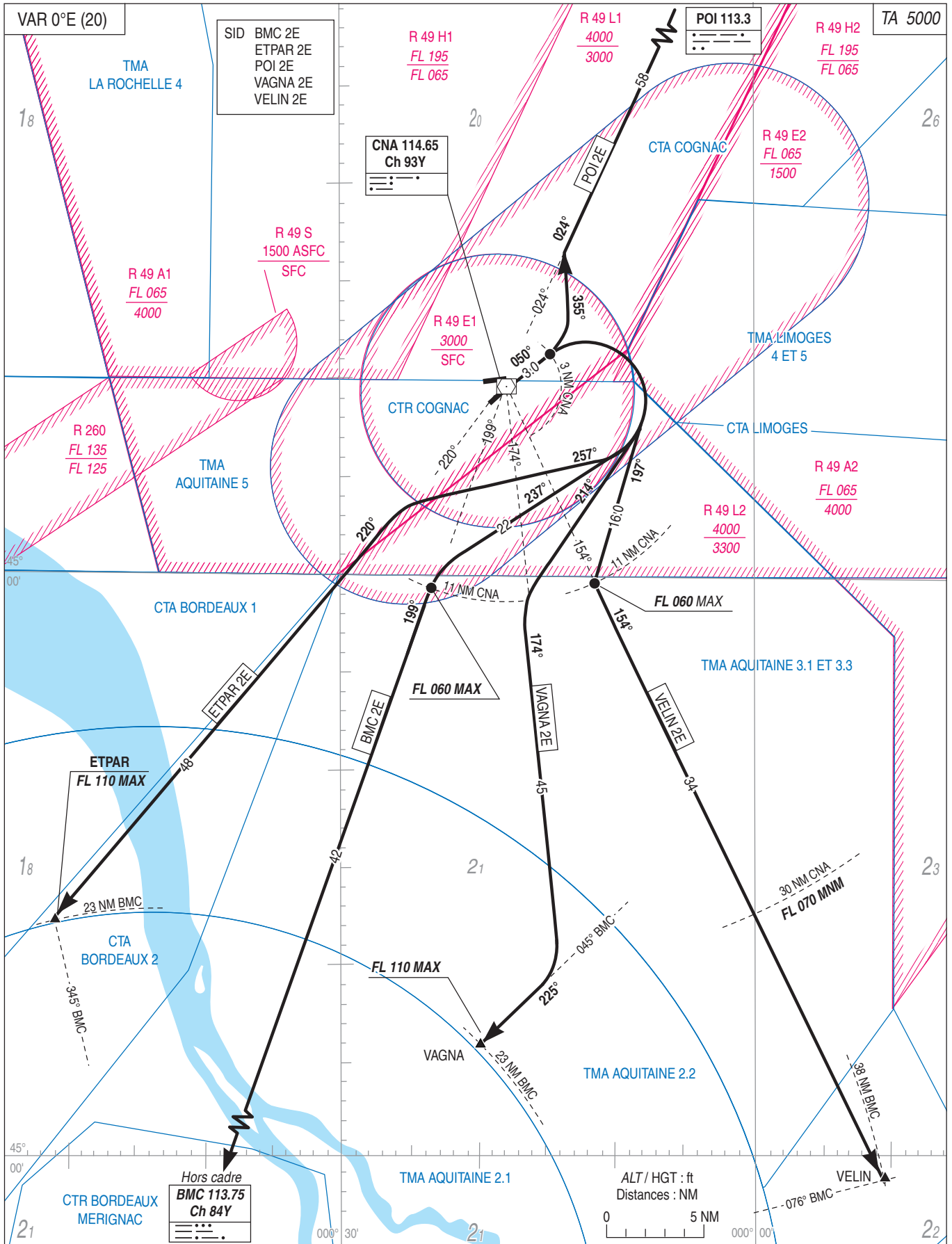
Required Additional Data

ICAO Code	LF
LTP/FTP Orthometric Height (metres)	30.4
FPAP Orthometric Height (metres)	30.4

COGNAC CHATEAUBERNARD
SID CONV RWY 05

APP : COGNAC Approche/Approach 132.450 - 142.450 (1) - 387.300 (1)
TWR : COGNAC Tour/Tower 120.075 - 122.100 - 132.450 (s) - 253.200 (1)

(1) Réservee / Reserved for MIL



COGNAC CHATEAUBERNARD
SID RWY 05**1 - ITINERAIRES NORMALISES DE DEPARTS AUX INSTRUMENTS (SID)**

- POI 2E** : Monter RM 050° jusqu'à 3 NM CNA. A 3 NM CNA, tourner à gauche RM 355° en montée vers le FL assigné, pour intercepter et suivre le radial 024° de CNA (RM 024°) vers POI.
- VELIN 2E** : Monter RM 050° jusqu'à 3 NM CNA. A 3 NM CNA, tourner à droite RM 197° en montée vers FL 060 MAX à 11 NM CNA, pour intercepter et suivre le radial 154° CNA. Pour les ACFT à destination de MONT DE MARSAN, FL 100 MAX (30 NM CNA : FL 070 MNM).
- VAGNA 2E** : Monter RM 050° jusqu'à 3 NM CNA. A 3 NM CNA, tourner à droite RM 214° en montée vers le FL assigné (FL 110 MAX), pour intercepter et suivre le radial 174° CNA. Ensuite, intercepter et suivre le radial 045° BMC (RM 225°) vers VAGNA. Trajectoire à utiliser pour les ACFT à destination de BORDEAUX MERIGNAC.
- BMC 2E** : Monter RM 050° jusqu'à 3 NM CNA. A 3 NM CNA, tourner à droite RM 237° en montée vers le FL 060 MAX à 11 NM CNA, pour intercepter et suivre le radial 199° CNA (RM 200°) vers BMC.
- ETPAR 2E** : Monter RM 050° jusqu'à 3 NM CNA. A 3 NM CNA, tourner à droite RM 257° pour intercepter le radial 220° CNA (RM 220°) vers ETPAR (FL 110 MAX). Cette trajectoire est utilisée par les ACFT à destination de Cazaux.

2 - PANNE DE COMMUNICATION

- En VMC : faire demi-tour pour atterrir sur l'aérodrome.
- En IMC : poursuivre le vol jusqu'au premier point de clairance au dernier FL assigné, puis entreprendre la montée jusqu'au niveau de croisière indiqué dans le PLN en vigueur.

Note : en toutes conditions de vol, les ACFT doivent afficher le code 7600.

1 - STANDARD INSTRUMENT DEPARTURE ROUTES (SID)

- POI 2E** : *Climb MAG 050° till 3 NM CNA. At 3 NM CNA, turn left MAG 355° climbing to assigned FL, to intercept and follow RDL 024° CNA (MAG 024°) to POI.*
- VELIN 2E** : *Climb MAG 050° till 3 NM CNA. At 3 NM CNA, turn right MAG 197° climbing to FL 060 MAX at 11 NM CNA, to intercept and follow RDL 154° CNA. For ACFT to MONT DE MARSAN, FL 100 MAX (30 NM CNA : FL 070 MNM).*
- VAGNA 2E** : *Climb MAG 050° till 3 NM CNA. At 3 NM CNA, turn right MAG 214° climbing to assigned FL (FL 110 MAX), to intercept and follow RDL 174° CNA. Then, intercept and follow RDL 045° BMC (MAG 225°) to VAGNA. Route used for ACFT to BORDEAUX MERIGNAC.*
- BMC 2E** : *Climb MAG 050° till 3 NM CNA. At 3 NM CNA, turn right MAG 237° climbing to FL 060 MAX at 11NM CNA, to intercept and follow RDL 199° CNA (MAG 200°) to BMC.*
- ETPAR 2E** : *Climb MAG 050° till 3 NM CNA. At 3 NM CNA, turn right MAG 257° to intercept RDL 220° CNA (MAG 220°) to ETPAR (FL 110 MAX). Route used for ACFT to CAZAUX.*

2 - RADIO FAILURE

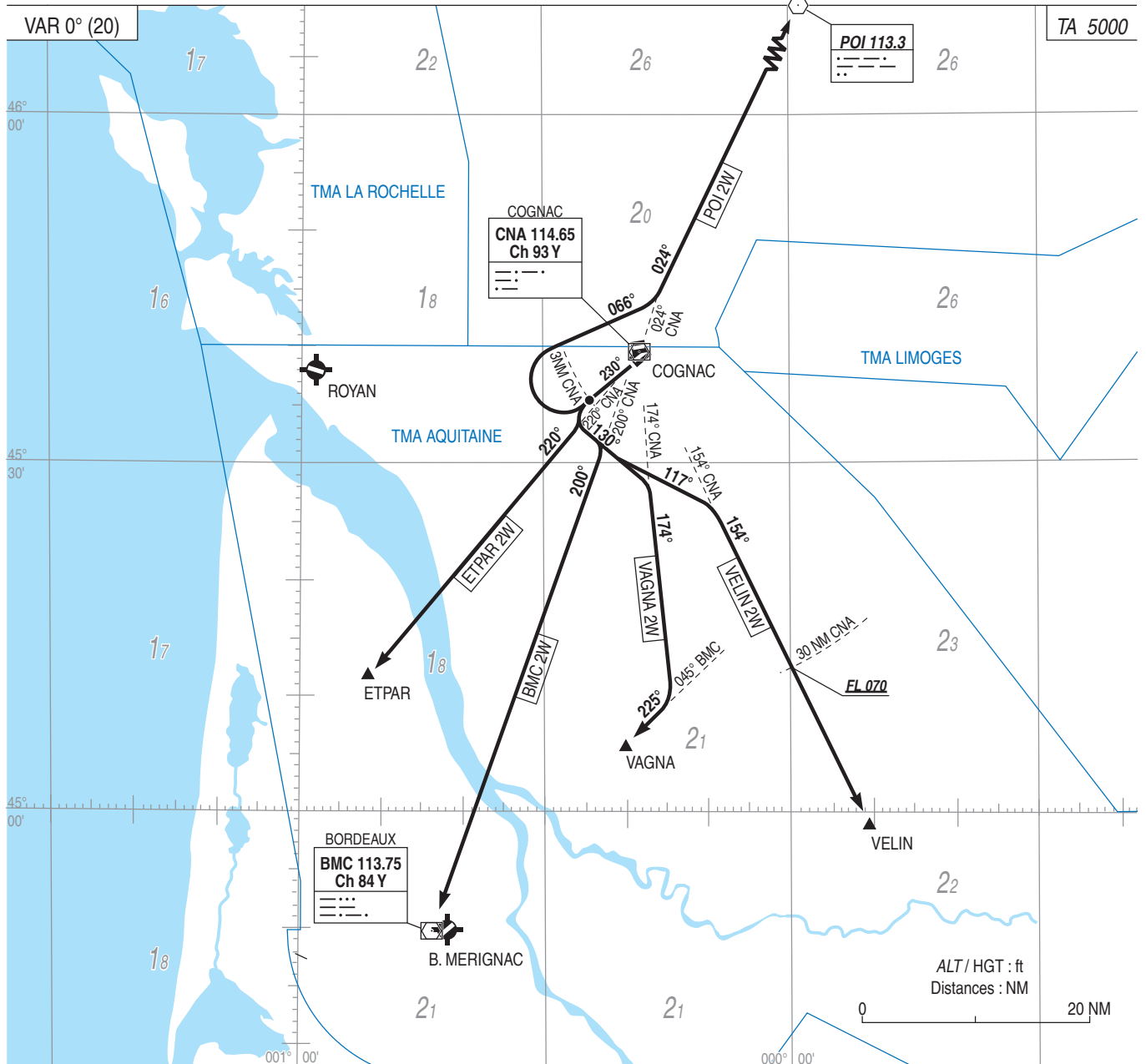
- In VMC : reverse the course to land on the aerodrome.
- In IMC : continue the flight till the first report point at the last assigned FL, then climb to FL stated in the current flight plan.

Note : in all flight conditions, ACFT have to set up transponder code 7600.

COGNAC CHATEAUBERNARD SID CONV RWY 23

APP : COGNAC Approche/Approach 132.450 - 142.450 (1) - 387.300 (1)
TWR : COGNAC Tour/Tower 120.075 - 122.100 - 132.450 (s) - 253.200 (1)

(1) Réservee / Reserved for MIL



**COGNAC CHATEAUBERNARD
SID RWY 23****1 ITINERAIRES NORMALISES DE DEPARTS AUX INSTRUMENTS (SID)**

- POI 2W** : Monter RM 230° jusqu'à 3 NM CNA. A 3 NM CNA tourner à droite RM 066° en montée vers le FL assigné, pour intercepter et suivre le radial 024° de CNA (RM 024°) vers POI.
- VELIN 2W** : Monter RM 230° jusqu'à 3 NM CNA. A 3 NM CNA tourner à gauche RM 117° en montée vers FL 60 MAX à 11 NM CNA, pour intercepter et suivre le radial 154° CNA. Pour les ACFT à destination de MONT DE MARSAN, FL 100 MAX (30 NM CNA : FLO70 MNM).
- VAGNA 2W** : Monter RM 230° jusqu'à 3 NM CNA. A 3 NM CNA, tourner à gauche RM 130° vers le FL assigné (FL 110 MAX), pour intercepter et suivre le radial 174° CNA. Ensuite intercepter et suivre le radial 045° BMC (RM 225°) vers VAGNA. Trajectoire à utiliser pour les ACFT à destination de BORDEAUX MERIGNAC.
- BMC 2W** : Monter RM 230° jusqu'à 3 NM CNA. A 3 NM CNA tourner à gauche en montée vers FL 60 MAX à 11 NM CNA, pour intercepter et suivre le radial 200° CNA (RM 200°) vers BMC.
- ETPAR 2W** : Monter RM 230° jusqu'à 3 NM CNA. A 3 NM CNA tourner à gauche pour intercepter le radial 220° CNA (RM 220°) vers le FL assigné (FL 110 MAX) à destination de ETPAR. Trajectoire utilisée pour les ACFT à destination de CAZAUX.

2 PANNE DE COMMUNICATION

- En VMC : faire demi-tour pour atterrir sur l'aérodrome.
 - En IMC : poursuivre le vol jusqu'au premier point de clairance au dernier FL assigné, puis entreprendre la montée jusqu'au niveau de croisière indiqué dans le PLN en vigueur.
- Note** : en toutes conditions de vol, les ACFT doivent afficher le code 7600.

1 STANDARD INSTRUMENT DEPARTURE ROUTES (SID)

- POI 2W** : Climb MAG 230° up to 3 NM CNA. At 3 NM CNA, turn right MAG 066° climbing to assigned FL, to intercept and follow RDL 024° CNA (MAG 024°) to POI.
- VELIN 2W** : Climb MAG 230° up to 3 NM CNA. At 3 NM CNA, turn left MAG 117° climbing to FL 60 MAX at 11 NM CNA, to intercept and follow RDL 154° CNA. For ACFT to MONT DE MARSAN, FL 100 MAX (30 NM CNA : FLO70 MNM).
- VAGNA 2W** : Climb MAG 230° up to 3 NM CNA. At 3 NM CNA, turn left MAG 130° climbing to assigned FL (FL 110 MAX), to intercept and follow RDL 174° CNA. Then intercept and follow RDL 045° BMC (MAG 225°) to VAGNA. Route used for ACFT to BORDEAUX MERIGNAC.
- BMC 2W** : Climb MAG 230° up to 3 NM CNA. At 3 NM CNA, turn left climbing to FL 60 MAX at 11 NM CNA, to intercept and follow RDL 200° CNA (MAG 200°) to BMC.
- ETPAR 2W** : Climb MAG 230° up to 3 NM CNA. At 3 NM CNA, turn left to intercept RDL 220° CNA (MAG 220°) to assigned FL (FL 110 MAX) to ETPAR. Route used for ACFT to CAZAUX.

2 RADIO FAILURE

- In VMC, reverse the course to land on the aerodrome.
 - In IMC, continue the flight till the first report point at the last assigned FL, then climb to FL stated in the current flight plan.
- Note** : in all flight conditions, ACFT have to set up transponder code 7600.

APPROCHE AUX INSTRUMENTS

COGNAC CHATEAUBERNARD

Instrument approach

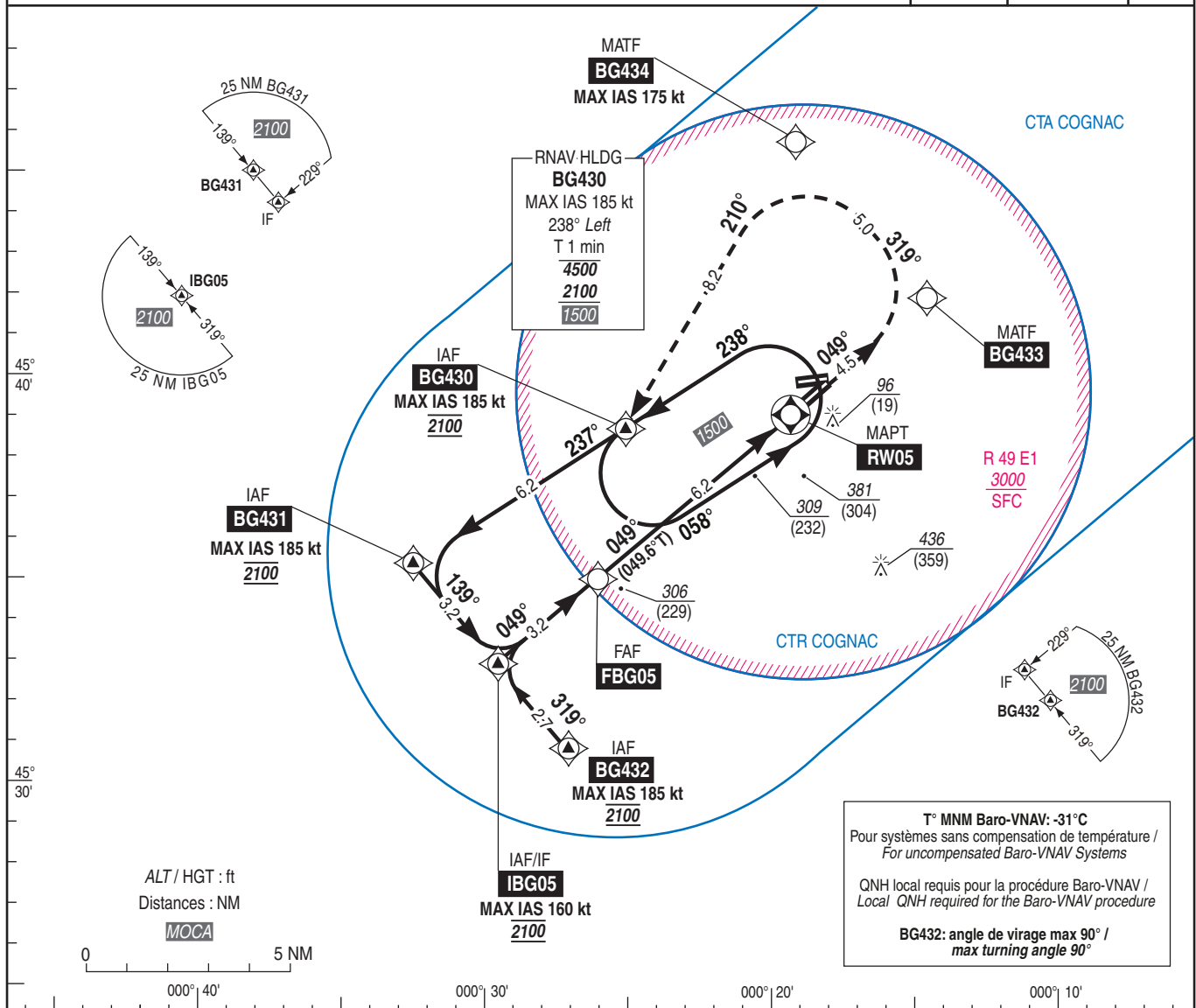
CAT A B C

ALT AD : 103, DTHR : 77 (3 hPa)

RNP RWY05

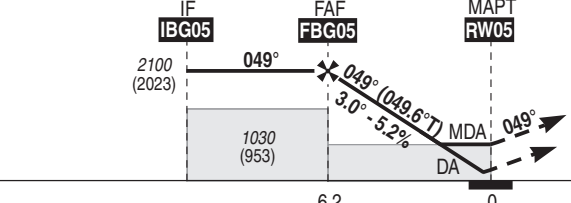
APP : COGNAC approche / Approach 132.450 142.450 (*) 387.000 (*)
TWR : COGNAC Tour / Tower 120.075 122.100 132.450 (S) 253.200 (*)
(*) MIL / reserved MIL ACFT

RNP APCH	EGNOS Ch 93112 E05A RDH/TCH : 49	VAR 0°E (20)
----------	---	--------------------



T° MNM Baro-VNAV: -31°C
Pour systèmes sans compensation de température /
For uncompensated Baro-VNAV Systems
QNH local requis pour la procédure Baro-VNAV /
Local QNH required for the Baro-VNAV procedure
BG432: angle de virage max 90° /
max turning angle 90°

TA : 5000



API : Monter à 2100 (2023) vers BG433 puis tourner à gauche vers BG434 puis tourner à gauche vers BG430
Missed APCH : Climb to 2100 (2023) to BG433 then turn left to BG434 then turn left to BG430.

→ DTHR (NM)

MNM AD : distances verticales en pieds, RVR et VIS en mètres. / Vertical distances in feet, RVR and VIS in metres. REF HGT : ALT DTHR

CAT	LPV (1)			LNAV / VNAV			LNAV			MVL (2)		DIST RW05				
	DA (H)	RVR	OCH	DA (H)	RVR	OCH	MDA (H)	RVR	OCH	MDA (H)	VIS	NM	5	4	3	2
A			149	440 (360)	1500	354		1500		680 (600)	1500		1720	1400	1080	760
B	330 (250)	1300	161	450 (370)	1500	366	560 (480)	1500	475	680 (600)	1600	(HGT)	(1643)	(1323)	(1003)	(683)
C			170	460 (380)	1700	374		2200		830 (760)	2400					

Observations /Remarks : (1) Pour MNM aéronefs d'État, voir feuillet complémentaire / For state aircraft MNM, see following page.
(2) MVL 05/23 au sud et MVL 08/26 sur clairance / Circling 05/23 by the south and 08/26 on clearance.

FAF - MAPT	6.2 NM	70 kt 5 min 19	85 kt 4 min 23	100 kt 3 min 43	115 kt 3 min 14	130 kt 2 min 52	145 kt 2 min 34	160 kt 2 min 20
VSP (ft/min)		370	450	530	610	690	770	850

COGNAC CHATEAUBERNARD

RNP 05 MINIMA aéronefs d'État
RNP 05 state aircraft MINIMA

CAT	LPV			LNAV / VNAV			LNAV			MVL (1)		DIST RW05				
	DA (H)	RVR	OCH	MDA (H)	RVR	OCH	MDA (H)	RVR	OCH	MDA (H)	VIS	NM	5	4	3	2
A			149	440 (360)	1500	354		1500		680 (600)	1500	ALT	1720	1400	1080	760
B	280 (200)	1200	161	450 (370)	1500	366	560 (480)	1500	475	680 (600)	1600	(HGT)	(1643)	(1323)	(1003)	(683)
C			170	460 (380)	1700	374		2200		830 (760)	2400					

Observations /Remarks : (1) MVL 05/23 au sud et MVL 08/26 sur clairance / Circling 05/23 by the south and 08/26 on clearance.

APPROCHE AUX INSTRUMENTS

COGNAC CHATEAUBERNARD

Instrument approach

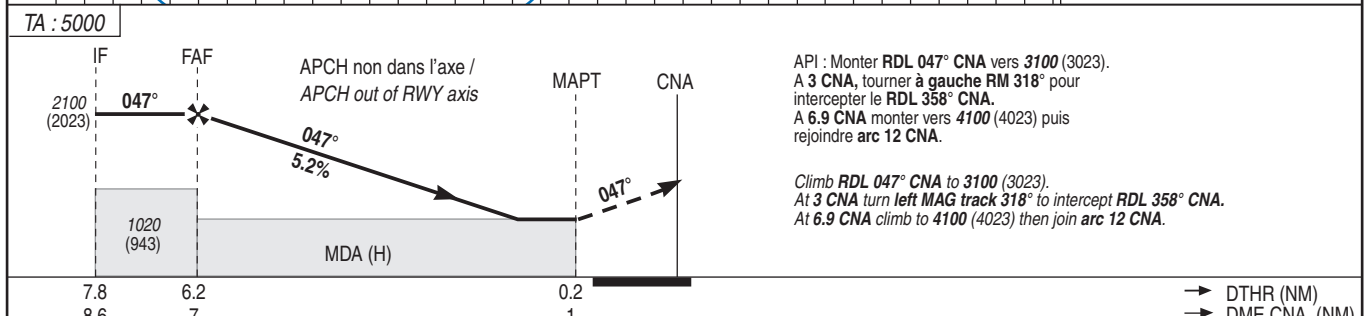
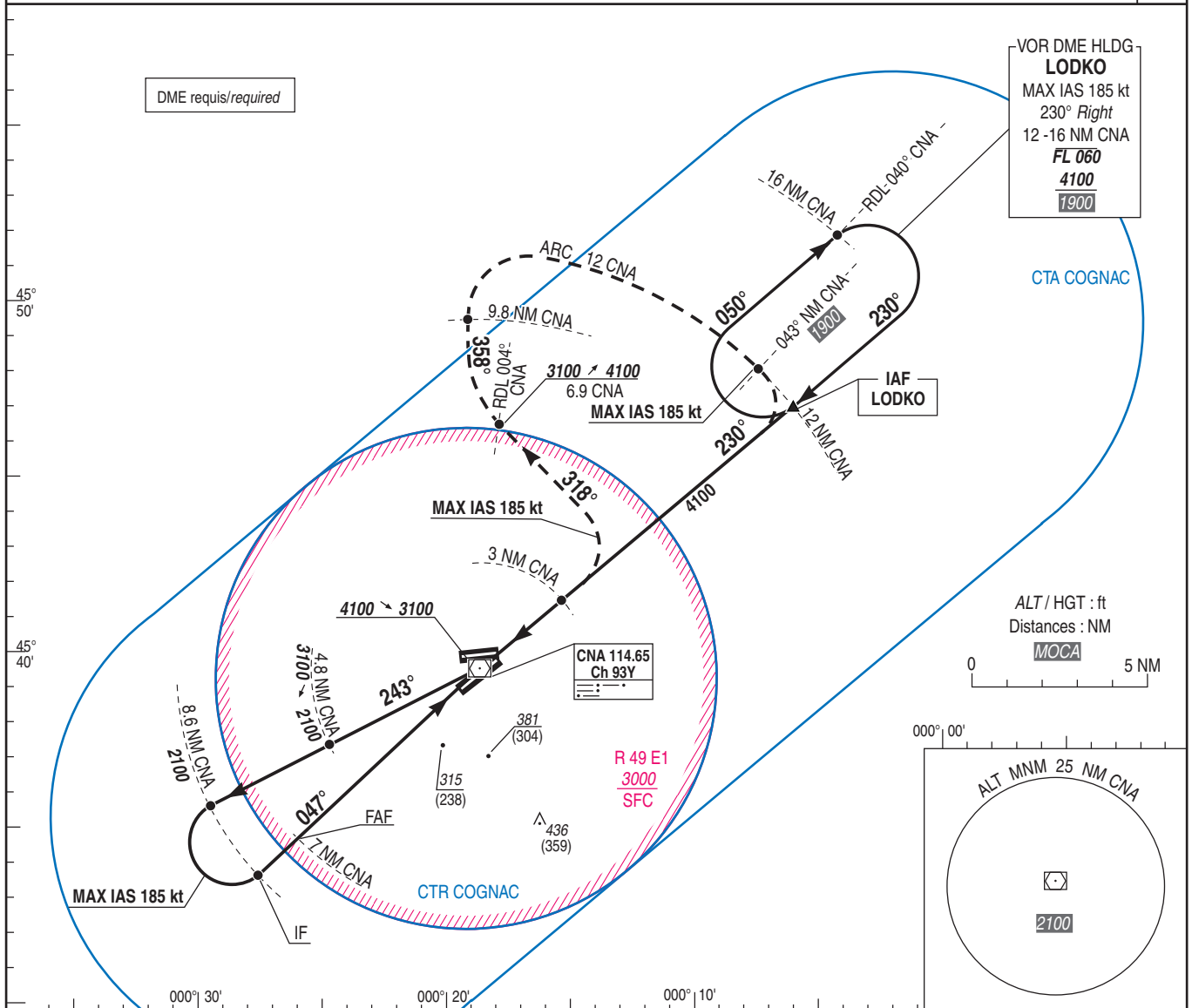
CAT. A B C

ALT AD : 103, DTHR : 77 (3 hPa)

VOR Z RWY 05

APP : COGNAC approche / Approach 132.450 142.450 (1) 387.000 (1)
TWR : COGNAC Tour / Tower 120.075 122.100 132.450 (1) 253.200 (1)
(1) MIL / reserved MIL ACFT

VAR
0°E
(20)



MNM AD : distances verticales en pieds, RVR et VIS en mètres / Vertical distances in feet, RVR and VIS in meters. REF HGT : ALT DTHR

CAT	VOR + DME			MVL (1)		DME CNA				
	MDA (H)	RVR	OCH	MDA (H)	VIS	NM	6	5	4	3
A		1500		680 (600)	1500	ALT	1780	1470	1150	840
B	570 (490)	1500	485	680 (600)	1600	(HGT)	(1703)	(1393)	(1073)	(763)
C		2300		830 (760)	2400					

Observations/Remarks : (1) MVL 05/23 au sud et MVL 08/26 sur clairance / Circling 05/23 by the south and 08/26 circling on clearance.

FAF - MAPT	6.0 NM	70 kt	85 kt	100 kt	115 kt	130 kt	160 kt	185 kt
		5 min 09	4 min 14	3 min 36	3 min 08	2 min 46	2 min 15	1 min 57
VSP (ft/min)		370	450	525	605	685	845	975

APPROCHE AUX INSTRUMENTS

COGNAC CHATEAUBERNARD

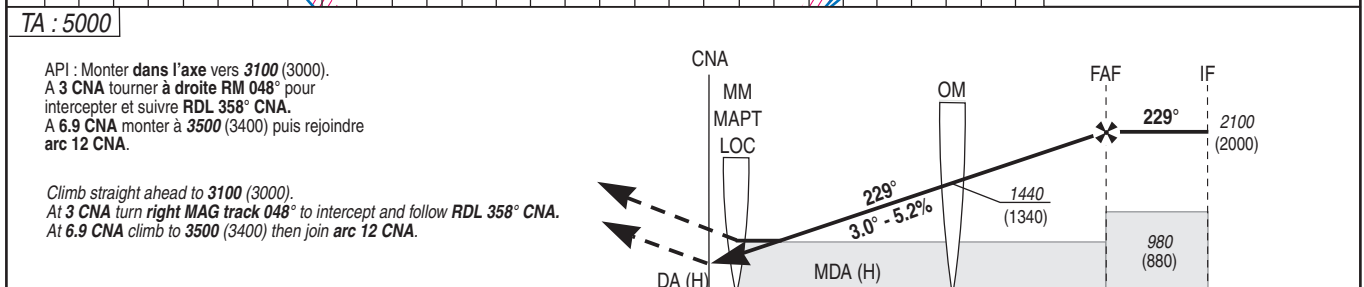
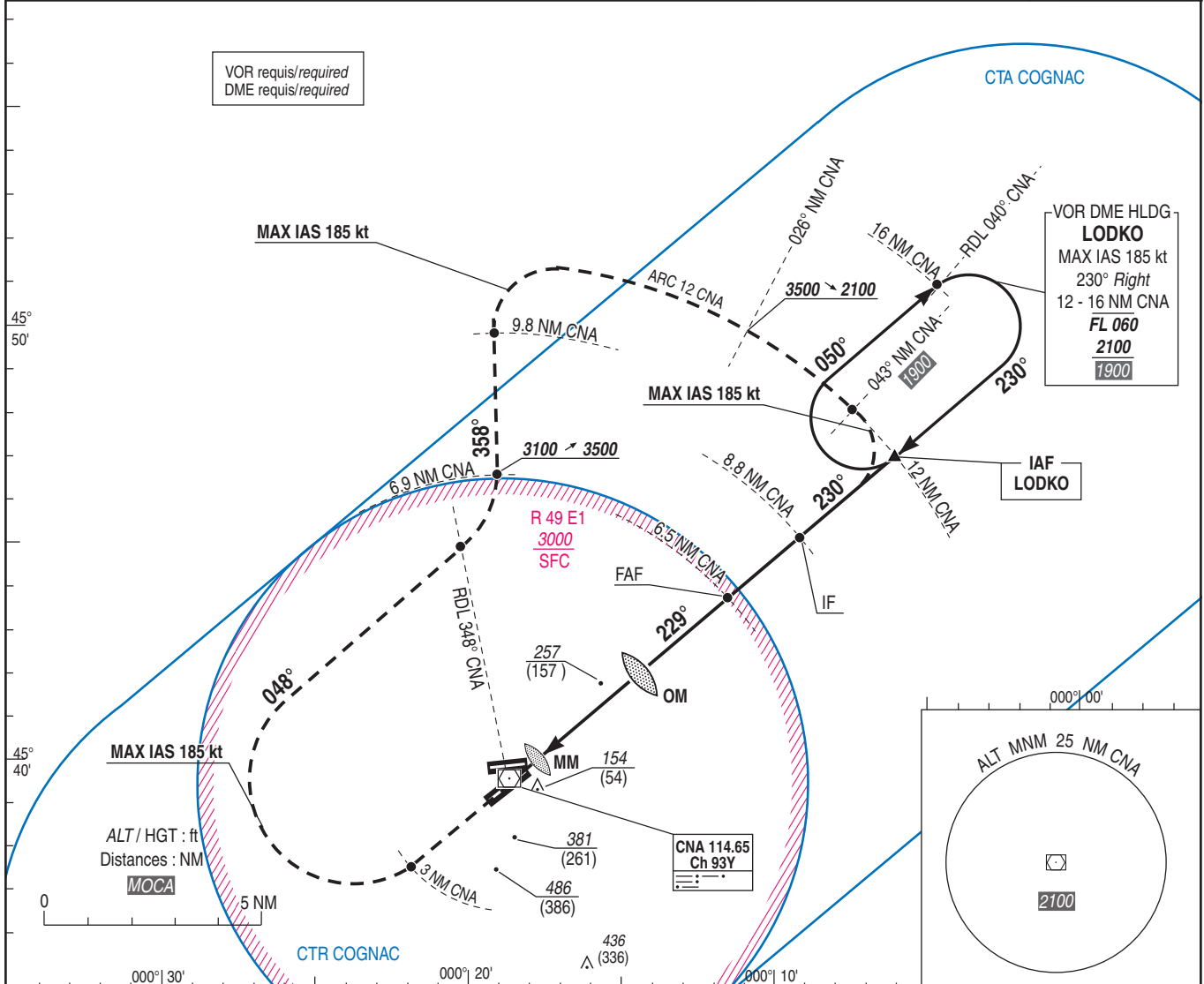
Instrument approach

CAT. A B C

ALT AD : 103 (4 hPa), DTHR : 100 (4 hPa)

ILS Z ou/ or LOC Z RWY23

APP : COGNAC approche / Approach 132.450 142.450 (1) 387.000 (1) TWR : COGNAC Tour / Tower 120.075 122.100 132.450 (1) 253.200 (1) (1) MIL / reserved MIL ACFT	ILS CGC 109.9 RDH : 51	VAR 0°E (20)
--	-------------------------------------	--------------------



DTHR	←	(NM)	0.6
DME CNA	←	(NM)	1 4.4 6.5 8.8

MNM AD : distances verticales en pieds, RVR et VIS en mètres / Vertical distances in feet, RVR and VIS in meters. REF HGT : ALT DTHR

CAT	ILS (1)			LOC			MVL (2)		DME CNA/LOC					
	DA (H)	RVR	OCH	MDH (H)	RVR	OCH	MDA (H)	VIS	NM	6	5	4	3	2
A	300 (200)	1200	140	510 (410)	1500		680 (580)	1500	ALT	1940	1620	1310	990	670
B					1500	403	680 (580)	1600	(HGT)	(1840)	(1520)	(1210)	(890)	(570)
C			160		1900		830 (730)	2400						

Observations / Remarks : (1) OCH ILS CAT AB : Plan sol / Ground surface.
(2) MVL 05/23 au sud et MVL 08/26 sur clearance / Circling 05/23 by the south and 08/26 circling on clearance.

OM - DTHR	4.0 NM	3 min 26	2 min 49	2 min 24	2 min 05	1 min 51	1 min 30	1 min 18
OM - MAPT	3.4 NM	2 min 55	2 min 24	2 min 02	1 min 46	1 min 34	1 min 16	1 min 06
VSP (ft/min)		370	450	525	605	685	845	975

APPROCHE AUX INSTRUMENTS

COGNAC CHATEAUBERNARD

Instrument approach

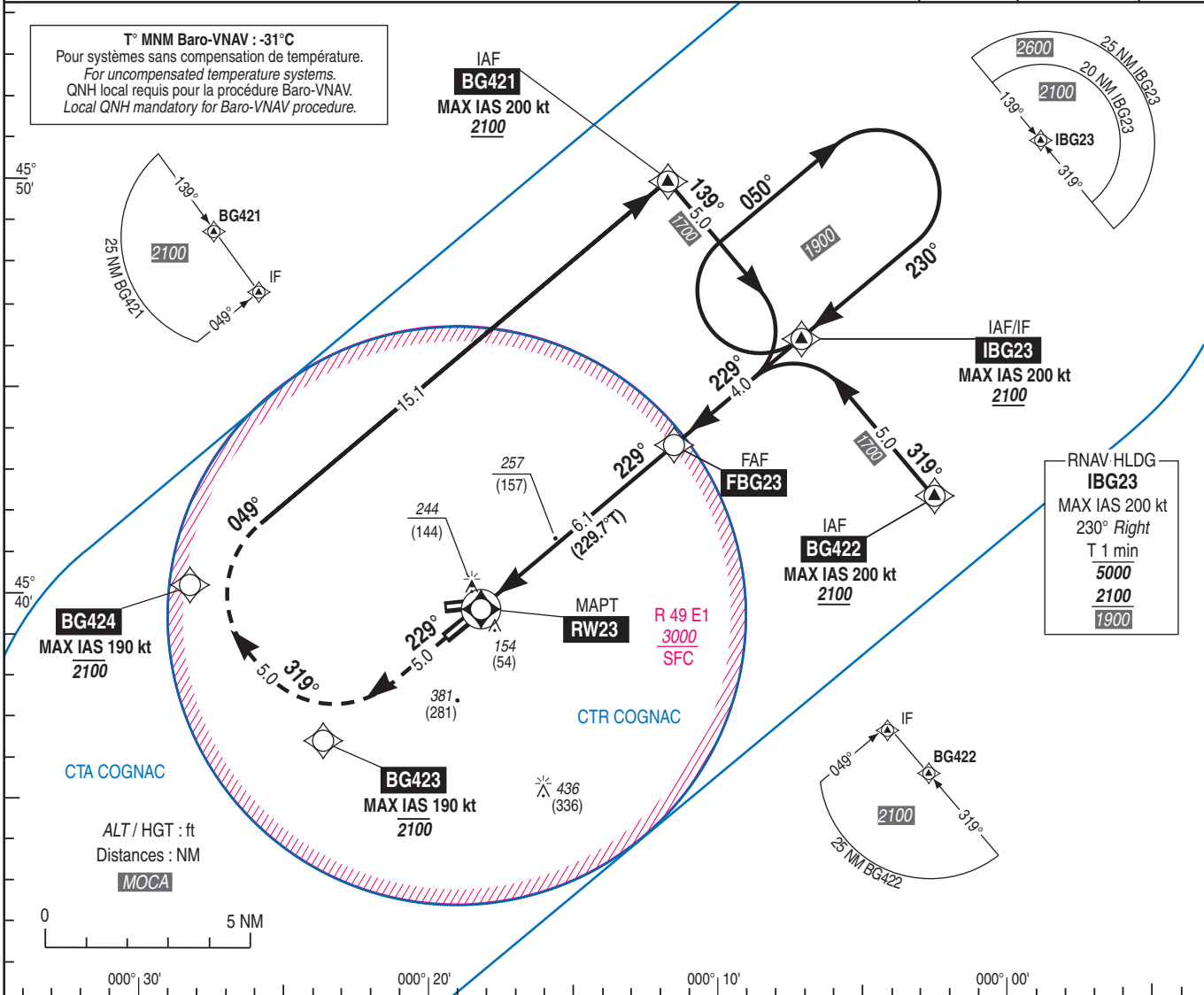
CAT A B C

ALT AD : 103, DTHR : 100 (4 hPa)

RNP RWY23

APP : COGNAC Approche / Approach 132.450 142.450 (*) 387.000 (*)
TWR : COGNAC Tour / Tower 120.075 122.100 132.450 (S) 253.200 (*)
(*) MIL / reserved MIL ACFT

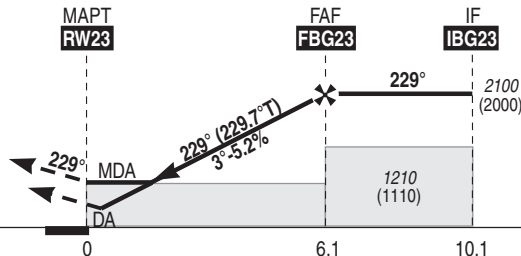
RNP APCH	EGNOS Ch 90857 E23A RDH/TCH : 51	VAR 0°E (20)
----------	---	--------------------



TA : 5000

API : Monter à 2100 (2000) vers BG423
puis tourner à droite vers BG424
puis tourner à droite vers BG421.

Missed APCH : Climb to 2100 (2000) to BG423
then turn right to BG424
then turn right to BG421.



DTHR ← (NM)

MNM AD : distances verticales en pieds, RVR et VIS en mètres. / Vertical distances in feet, RVR and VIS in metres.

REF HGT : ALT DTHR

CAT	LPV			LNAV / VNAV			LNAV			MVL (1)		DIST RW23				
	DA (H)	RVR	OCH	DA (H)	RVR	OCH	MDA (H)	RVR	OCH	MDA (H)	VIS	NM	2	3	4	5
A	300 (200)	1200	184	380 (280)	1300	274				680 (580)	1500		790	1110	1420	1740
B	300 (200)	1200	196	390 (290)	1400	286	510 (410)	1500	403	680 (580)	1600	ALT	(690)	(1010)	(1320)	(1640)
C	310 (210)	1200	204	400 (300)	1400	294				830 (730)	2400					

Observations / Remarks : (1) MVL 05/23 au sud et MVL 08/26 sur clairance/ Circling 05/23 by the south and 08/26 on clearance.

FAF - MAPT	6.1 NM	70 kt	85 kt	100 kt	115 kt	130 kt	145 kt	160 kt
VSP (ft/min)		5 min 14	4 min 18	3 min 40	3 min 11	2 min 49	2 min 31	2 min 17
		370	450	530	610	690	770	850

APPROCHE AUX INSTRUMENTS

COGNAC CHATEAUBERNARD

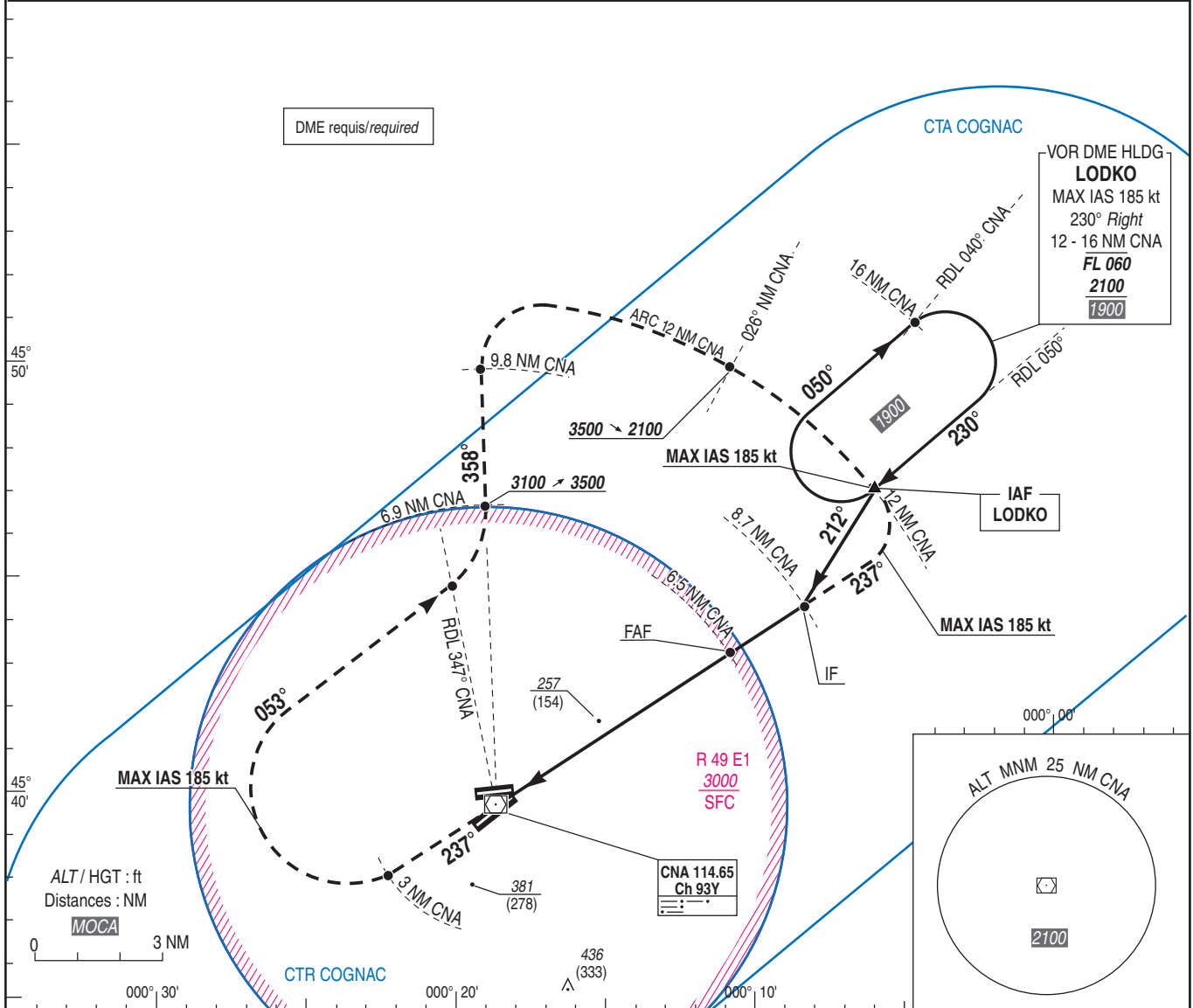
Instrument approach

CAT. A B C

ALT AD : 103 (4 hPa), DTHR : 100

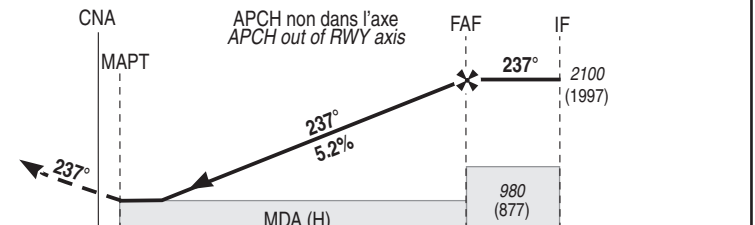
VOR Z RWY23

APP : COGNAC approche / Approach 132.450 142.450 (1) 387.000 (1)	VAR
TWR : COGNAC Tour / Tower 120.075 122.100 132.450 (1) 253.200 (1)	0°E
(1) MIL / reserved MIL ACFT	(20)



TA : 5000

API : Monter RDL 237° CNA vers 3100 (2997).
 A 3 CNA tourner à droite RM 053° pour intercepter et suivre RDL 358° CNA.
 A 6.9 CNA monter à 3500 (3397) puis rejoindre arc 12 CNA.
 Climb RDL 237° CNA to 3100 (2997).
 At 3 CNA turn right MAG track 053° to intercept and follow RDL 358° CNA.
 At 6.9 CNA climb to 3500 (3397) then join arc 12 CNA.



DTHR ← (NM)	0.7	6.2	8.4
DME CNA ← (NM)	1	6.5	8.7

MNM AD : distances verticales en pieds, RVR et VIS en mètres / Vertical distances in feet, RVR and VIS in meters. REF HGT : ALT AD

CAT	VOR DME (1)			MVL (2)		DME CNA					
	MDA (H)	RVR	OCH	MDA (H)	VIS	NM	6	5	4	3	2
A	510 (400)	1500		680 (580)	1500	ALT	1940	1620	1310	990	670
B	510 (400)	1500	400	680 (580)	1600	(HGT)	(1837)	(1517)	(1207)	(887)	(567)
C	510 (400)	1900		830 (730)	2400						

Observations / Remarks : (1) Minimums CAT C majorés / Minimums CAT C increased.
 (2) MVL 05/23 au sud et MVL 08/26 sur clearance / Circling 05/23 by the south and 08/26 circling on clearance.

FAF - MAPT	5.5 NM	70 kt	85 kt	100 kt	115 kt	130 kt	160 kt	185 kt
		4 min 43	3 min 53	3 min 18	2 min 52	2 min 32	2 min 04	1 min 47
	VSP (ft/min)	370	450	525	605	685	845	975