

Horaires sauf indication contraire / Timetables unless otherwise specified
 AIP France : UTC HIV ; HOR ETE : - 1HR / UTC WIN ; SKED SUM : - 1 HR
 AIP CAR SAM NAM, AIP PAC-P, AIP PAC-N, AIP RUN: UTC

AD 2 NTTR.1

Indicateur d'emplacement - nom de l'aérodrome *Aerodrome location indicator - name*

NTTR - RAIATEA UTUROA

AD 2 NTTR.2

Données géographiques et administratives de l'aérodrome *Aerodrome geographical and administrative data*

1	Position GEO ARP Situation de l'ARP / <i>ARP location</i>	16°43'23"S 151°28'01"W Intersection RWY et TWY principal RWY and main TWY intersection
2	Direction, distance de la ville <i>Direction, distance from city</i>	2,4 km NW Uturoa
3	Altitude de référence / <i>Reference elevation</i> Température de référence / <i>Reference temperature</i>	7 ft 30.1 ° C
4	Ondulation du géoïde / <i>Geoid undulation</i>	31 ft
5	Déclinaison magnétique / <i>Magnetic variation</i> Année (variation annuelle) / <i>Year (annual change)</i>	12.7593°E 2025 (0.025°)
6	Gestionnaire de l'AD / <i>AD administration</i> Adresse / <i>Address</i> Telephone FAX TELEX AFS	SAS FENUA AIRPORTS BP 6002- 98702 Faa'a Centre (689) 40 86 62 36 FENUA AIRPORTS NIL NIL NIL
7	Type de trafic / <i>Type of traffic</i>	IFR, VFR
8	Observations / <i>Remarks</i>	

AD 2 NTTR.3

Horaires *Operational hours*

1	Gestionnaire de l'AD / <i>AD administration</i>	LUN-JEU : 1730-0130 / VEN : 1730-0030	MON-THU : 1730-0130 / FRI : 1730-0030
2	Douanes et police / <i>Customs and immigration</i>		
3	Services de santé / <i>Health and sanitary</i>	TAHITI FAA'A - H24 / RAIATEA - H24	
4	BIA, BRIA / <i>AIS briefing office</i>	TAHITI FAA'A - H24	
5	BDP / <i>ARO</i>		
6	Bureau MET / <i>MET briefing office</i>	TAHITI FAA'A - H24	
7	ATS	HOR ATC : LUN-JEU : 1630-0530 VEN : 1645-0615 SAM : 1645-0700 DIM : 1730-0630 Extension des horaires possible pour vols commerciaux sans émission de NOTAM. Adresse postale : BP 39, 98735 UTUROA TEL : (689) 40 60 04 90	ATC SKED : MON-THU : 1630-0530 FRI : 1645-0615 SAT : 1645-0700 SUN : 1730-0630 Extension of SKED possible for commercial flights without issuing a NOTAM. Postal address : BP 39, 98735 UTUROA TEL : (689) 40 60 04 90
8	Avitaillement / <i>Fueling</i>	AIR TAHITI Tél/Phone : 40 600 440	
9	Services de manutention / <i>Handling</i>		
10	Sûreté / <i>Safety</i>		
11	Dégivrage / <i>De-icing</i>		
12	Observations / <i>Remarks</i>	GRF (Service d'évaluation et de report de l'état de surface de piste) : HOR RFFS	GRF (Global Reporting Format) : RFFS SKED

AD 2 NTTR.4

Services d'escale et d'assistance *Handling services and facilities*

1	Moyens de manutention de fret <i>Cargo handling facilities</i>	
2	Types de carburants et lubrifiants <i>Fuel and oil types</i>	Carburant/Fuel: 100 LL (ACB) - TRO (AIR TAHITI). Lubrifiant/Lubricant: NIL
3	Moyens et capacités d'avitaillement <i>Fueling facilities and capacities</i>	
4	Moyens de dégivrage / <i>De-icing facilities</i>	NIL
5	Hangar pour aéronefs de passage <i>Hangar space for visiting aircraft</i>	NIL
6	Réparations pour aéronefs de passage <i>Repair facilities for visiting aircraft</i>	NIL
7	Observations / <i>Remarks</i>	Assistance / Handling : AIR TAHITI Escale Internationale BP 6012 FAA'A, FAX : (689) 40 86 42 04 - TEL : (689) 40 86 42 02/09 - TELEX : SITA CODE PPTKKVT

AD 2 NTTR.5

Services aux passagers Passenger facilities

1	Hôtels		
2	Restaurants	Snack sur AD	Snack on AD
3	Moyens de transport / <i>Transportation facilities</i>	Taxis, voitures de locations	Taxis, Rental cars
4	Services médicaux / <i>Medical facilities</i>		
5	Services bancaires et postaux <i>Bank and Post Office</i>		
6	Office de tourisme / <i>Tourist office</i>		
7	Observations / <i>Remarks</i>		

AD 2 NTTR.6

Services de sauvetage et de lutte contre l'incendie Rescue and fire fighting services

1	Niveau RFFS de l'AD <i>AD level for fire fighting</i>	5	
2	Moyens de sauvetage / <i>Rescue equipment</i>	Niveau 1 : un extincteur poudre 50 kg en façade d'aérogare, côté PRKG ACFT. Moyens nautiques de secours disponibles (capacité de 60 places).	Level 1: one 50 kg fire powder extinguisher in front of the terminal, ACFT apron side. Emergency sea facilities available (capacity of 60 seats).
3	Moyens d'enlèvement des aéronefs accidentés <i>Capability for removal of disabled aircraft</i>		
4	Observations / <i>Remarks</i>	Niveau 5 : lors des vols commerciaux programmés des compagnies assurant des vols réguliers. Niveau 2 en dehors de ces heures et pendant les HOR publiés. Niveau 1 en dehors des HOR publiés.	Level 5 : for commercial flights operated by scheduled airlines. Level 2 outside these SKED and during published SKED. Level 1 outside published SKED.

AD 2 NTTR.7 Evaluation et communication de l'état de surface des pistes, et plan neige Runway surface condition assessment and reporting, and snow plan

1	Type d'équipements / <i>Type of clearing equipment</i>		
2	Priorités de dégagement / <i>Clearance priority</i>		
3	Matériaux utilisés pour le traitement de la surface de l'aire de mouvement / <i>Material used for movement area surface treatment</i>		
4	Pistes spécialement préparées en condition hivernale / <i>Specially prepared winter runways</i>		
5	Observations / <i>Remarks</i>	Evaluation et report de l'état de surface des pistes conformément à la méthode "Global Reporting Format" (GRF) décrite en AD 1.2.2. Les horaires GRF sont publiés en AD 2.3.	Assessment and reporting of RWY surface condition in accordance with the Global Reporting Format (GRF) described in AD 1.2.2. GRF operational hours are published in AD 2.3.

AD 2 NTTR.8

Aires de trafic, TWY et emplacements de vérification Aprons, TWY and check locations

1	Revêtement de l'aire de trafic / <i>Apron surface</i>	PRKG A revêtement anti-k PRKG B revêtement anti-k PRKG C revêtement anti-k PRKG D revêtement anti-k	PRKG A Fuel-resistant Asphalt PRKG B Fuel-resistant Asphalt PRKG C Fuel-resistant Asphalt PRKG D Fuel-resistant Asphalt
	Résistance de l'aire de trafic / <i>Apron strength</i>	8 F/B/W/I	
2	Largeur TWY / <i>TWY width</i>	TWY SIERRA : 15m, TWY GOLF : 4m	
	Revêtement des TWY / <i>TWY surface</i>	Enrobé bitumineux	Asphalt
	Résistance des TWY / <i>TWY strength</i>	17 F/B/W/I	
3	Emplacement des ACL / <i>ACL location</i>		
	Altitude des ACL / <i>ACL elevation</i>		
4	Points de vérification VOR / <i>VOR checkpoints</i>		
5	Points de vérification INS / <i>INS checkpoints</i>		
6	Observations / <i>Remarks</i>	PRKG A : uniquement pour les aéronefs de CODE B PRKG B, C et D multidirectionnels	PRKG A : only for aircraft of CODE B PRKG B, C and D : multidirectional

AD 2 NTTR.9

Guidage et contrôle des mouvements à la surface, balisage / Surface movement guidance and control system, marking

1	ID postes de stationnement <i>Aircraft stands ID signs</i>	Oui	Yes
	Lignes de guidage TWY / <i>TWY guide lines</i>	Oui	Yes
	Systèmes de guidage pour l'accostage des aéronefs <i>Visual docking/parking guidance system</i>		
2	Marquage RWY et TWY / <i>RWY and TWY marking</i>	Oui	Yes
	Balisage RWY et TWY / <i>RWY and TWY lighting</i>	Voir/see AD 2 NTTR .14/15	
3	Barres d'arrêt / <i>Stop bars</i>	Oui	Yes
4	Observations / <i>Remarks</i>		

AD 2 NTTR.10**Obstacles aux abords de l'aérodrome *Aerodrome obstacles***

Voir carte d'aérodrome OACI et cartes d'obstacles.	See aerodrome ICAO chart and obstacle charts.
Pour les aérodromes listés en annexe I de l' arrêté du 24 janvier 2022 relatif à l'information aéronautique , des données de terrain et d'obstacles (TOD) sont disponibles sur la Boutique en ligne du site internet du SIA (cf également AIP GEN 3.1.6).	For aerodromes listed in Annex I of arrêté du 24 janvier 2022 relatif à l'information aéronautique , terrain and obstacle data (TOD) are available on online store on SIA Website (see also AIP GEN 3.1.6).

AD 2 NTTR.11**Renseignements météorologiques *Meteorological information***

1	Centre MET associé / <i>Associated MET Office</i>	TAHITI FAA'A
2	Horaires de service / <i>Hours of service</i>	voir/see AD 2 NTTR .3
	Centre MET hors HOR / <i>MET Office outside HOR</i>	
3	Centre MET responsable des TAF <i>Office in charge of TAF</i>	
	Période de validité / <i>Validity period</i>	
4	Type de prévision d'atterrissage <i>Type of landing forecast</i>	
	Périodicité / <i>Interval of issuance</i>	
5	Briefing, consultation	
6	Documentation de vol / <i>Flight documentation</i>	C-PL
	Langue utilisée / <i>Language used</i>	FR
7	Cartes, autres informations <i>Charts, other information</i>	
8	Équipement complémentaire <i>Supplementary equipment</i>	
9	Organismes ATS desservis / <i>ATS units served</i>	IWR
10	Informations complémentaires <i>Additional information</i>	TEL : 40 80 33 35

AD 2 NTTR.12

Caractéristiques physiques des pistes *Runway physical characteristics*

RWY NR	True and Mag Bearing	Dimensions of RWY (M)	Strength (PCN) and surface of RWY and SWY	Position GEO THR (DTHR) GUND		THR elevation and highest elevation of TDZ of precision RWY
1	2	3	4	5		6
07	083.86 (071)	1400 x 30	17 F/B/W/T revêtue / paved	16°43'24.98"S 151°28'20.55"W ([16°43'24.95"S 151°28'20.29"W]) ----- GUND NIL		THR : 6ft DTHR : 6ft
25	263.86 (251)	1400 x 30	17 F/B/W/T revêtue / paved	16°43'20.12"S 151°27'33.55"W ([16°43'20.15"S 151°27'33.83"W]) ----- GUND NIL		THR : 6ft DTHR : 7ft
RWY NR	RWY/SWY Slope	SWY Dimensions (M)	CWY Dimensions (M)	Strip Dimensions (M)	Obstacle free zone (OFZ)	Remarks
	7	8	9	10	11	12
07	NIL	NIL	303	NIL	NIL	NIL
25	NIL	NIL	NIL	NIL	NIL	NIL

AD 2 NTTR.13

Distances déclarées *Declared distances*

RWY ID	TORA	TODA	ASDA	LDA	Observations <i>Remarks</i>
07	1392	1695	1392	1384	Fin des TORA, ASDA et LDA située 8 m avant l'extrémité physique de la piste 07. Début de LDA décalée de 8 mètres après le seuil physique de piste. End of TORA, ASDA and LDA located 8 m before RWY 07 physical end. LDA begins 8 metres after physical THR.
25	1392	1392	1392	1384	Fin des distances déclarées située 8 m avant l'extrémité physique de la piste 25. Début de LDA décalée de 8 mètres après le seuil physique de piste. End of declared distances located 8 m before RWY 25 physical end LDA begins 8 metres after physical THR.

AD 2 NTTR.14

Balilage d'approche et de piste *Approach and runway lighting*

RWY ID	APCH	THR couleur <i>colour</i>	PAPI/VASIS	MEHT	TDZ Longueur <i>Length</i>	Balilage axial <i>Centerline LGT</i>			
						Longueur <i>Length</i>	Espacement <i>Spacing</i>	Couleur <i>Colour</i>	Intensité <i>Intensity</i>
07		G	PAPI 3.0 ° 5.2 %	46 ft					
25		G	PAPI 3.0 ° 5.2 %	46 ft					
RWY ID	Balilage latéral <i>Edge lighting</i>				Extrémité RWY end		SWY		
	Longueur <i>Length</i>	Espacement <i>Spacing</i>	Couleur <i>Colour</i>	Intensité <i>Intensity</i>	Couleur <i>Colour</i>	Longueur <i>Length</i>	Couleur <i>Colour</i>		
07	1400 m	60 m	W	LIL	R			(1)	
25	1400 m	60 m	W	LIL	R			(2)	
<p>(1) Feux de fin de piste situés à 8 m au delà des distances déclarées RWY end lights located 8 m beyond declared distances. Le balisage lumineux est installé à 8 m en amont du seuil de piste 07 The lighting markings is installed 8 m upstream of the runway threshold 07</p> <p>(2) Feux de fin de piste situés à 8 m au delà des distances déclarées RWY end lights located 8 m beyond declared distances Le balisage lumineux est installé à 8 m en amont du seuil de piste 25 The lighting markings is installed 8 m upstream of the runway threshold 25 Surface de protection obstacle PAPI 25 limitée à 11 km au lieu de 15 km. PAPI 25 obstacle protection surface limited to 11 km instead of 15 km.</p>									

AD 2 NTTR.15

Autres balisages, système d'alimentation de secours *Other lighting, secondary power supply*

1	ABN IBN	
2	Té d'atterrissage / <i>LDI</i> Anémomètre / <i>Anemometer</i>	
3	Balisage axial TWY / <i>TWY centre line lighting</i> Balisage latéral TWY / <i>TWY edge lighting</i>	NIL B
4	Alimentation de secours / <i>Secondary power unit</i> Temps de commutation / <i>Switch-over time</i>	Groupe électrogène : 2 x 30 kVA Entre 1 SEC et 15 SEC. Generator set : 2 x 30 kVA Between 1 SEC and 15 SEC.
5	Observations / <i>Remarks</i>	Balisage diurne. Marquage de guidage et d'identification des postes de stationnement. Daytime markings. Markings for surface movements guidance and aircraft stands ID.

AD 2 NTTR.16

Aire de poser pour hélicoptères *Helicopter landing area*

1	Description	
---	-------------	--

AD 2 NTTR.17

Espaces ATS *ATS airspaces*

Identification et limites latérales <i>Identification and lateral limits</i>	Classe <i>Class</i>	Limites verticales <i>Vertical limits</i>	Service / Service Indicatif d'appel (langue) <i>Call-sign (language)</i>	Observations <i>Remarks</i>
CTR RAIATEA UTUROA 16°33'03"S , 151°25'43"W - 16°32'24"S , 151°17'35"W - 16°52'18"S , 151°17'35"W - 16°44'01"S , 151°27'09"W - 16°44'01"S , 151°28'13"W - 16°54'23"S , 151°31'30"W - 16°42'59"S , 151°43'06"W - 16°34'23"S , 151°33'45"W - 16°38'58"S , 151°30'47"W - 16°39'28"S , 151°27'08"W - 16°33'03"S , 151°25'43"W	D	1500ft AMSL 700ft ASFC ----- SFC	TWR RAIATEA Tour (FR) RAIATEA Tower (EN)	HOR ATC : voir / see AD 2.3 Exploitant/Operator : AVA Limites verticales - Plafond : le plus haut des 2 niveaux. Vertical limits - Upper limit : whichever is higher.

AD 2 NTTR.18

Moyens de radiocommunication ATS *ATS radiocommunication facilities*

Service	Indicatif d'appel (langue) <i>Call-sign (language)</i>	FREQ	HOR	Observations <i>Remarks</i>
TWR	RAIATEA Tour (FR) RAIATEA Tower (EN)	118.500 MHz	Voir/See AD 2.3	Exploitant/Operator : AVA Assure APP/APP operations
VDF	RAIATEA Gonio (FR) RAIATEA Homer (EN)	118.500 MHz	HX	Exploitant/Operator : AVA Assure APP/APP operations
A/A	RAIATEA (FR)	118.500 MHz	HX	Absence ATS.

AD 2 NTTR.19

Moyens radio de navigation et d'atterrissage *Radio navigation and landing aids*

Type (CAT ILS)	ID	FREQ	HOR	Position GEO	ALT	Portée <i>Coverage</i>	RDH (pente) <i>(slope)</i>	Situation <i>Location</i>

AD 2 NTTR.20

Règlements de circulation locaux *Local traffic regulations*

20.1 MANOEUVRES AU SOL

20.1 GROUND MANOEUVRING

20.1.1 Roulage

20.1.1 Taxiing

Roulage interdit hors RWY et TWY.
Demi-tour interdit en dehors des raquettes.
Revêtement fortement dégradé avec présence de gravillons. Roulage avec prudence.
Bretelle d'accès au PRKG ACB non revêtue limitée aux ULM basés, uniquement de jour.

Taxiing prohibited except on RWY and TWY.
Half turn prohibited out of turn pads.
Pavement heavily degraded, presence of gravel. Taxiing with caution.
TWY to access ACB PRKG is unpaved and limited to based ULMs, daytime only.

20.1.2 Stationnement

20.1.2 Parking

A l'attention de l'aviation générale, le stationnement des aéronefs sur la plateforme de Raiatea est assujéti à l'accord de l'exploitant d'aérodrome.

Private flights must obtain prior permit from AD operator for parking at Raiatea aerodrome.

Transmettre une demande aux adresses suivantes avec un PPR de 48 HR durant les jours ouvrés avant 15H30 LOC : vigienttr@fenua-airports.com, nancy.agnieray-barrier@fenua-airports.com et teva.pothier@fenua-airports.com

Request must be sent with PPR 48 HR during working days before 03:30 PM local time to : vigienttr@fenua-airports.com, nancy.agnieray-barrier@fenua-airports.com and teva.pothier@fenua-airports.com

Le parking aviation de l'aérodrome est réservé en priorité :

The aviation apron in decreasing priority is reserved for following ACFT :

1/ ACFT effectuant des vols commerciaux réguliers : 3 postes de stationnement doivent être réservés en permanence à cette catégorie d'ACFT.

1/ Commercial scheduled flights : 3 stands shall be permanently reserved for this category of ACFT.

2/ Autres ACFT : En fonction de la primeur de la demande exprimée lors du dépôt du FPL au BRIA.

2/ Other ACFT : Depending on the preview request during the filing FPL with BRIA.

Assistance obligatoire pour tout ACFT privé non basé en Polynésie Française.

Mandatory handling for all private ACFT not based in French Polynesia.

20.2 MOYENS DE SURVEILLANCE ATS

20.2 ATS MEANS OF SURVEILLANCE

Carte MVA : voir AD 2 NTTB MVA 01

MVA chart : see AD 2 NTTB MVA 01

AD 2 NTTR.21

Procédures antibruit *Noise abatement procedures*

AD 2 NTTR.22 Procédures de vol *Flight procedures*

22.1 GENERALITES

22.1.1 RESTRICTIONS

Restrictions vent traversier pour aéronefs de MTOW > 20 t :
- 25 kt sur piste sèche (ou RWYCC communiqué de 6)
- 20 kt sur piste mouillée (ou RWYCC de 5)
- 15 kt sur piste mouillée glissante (ou RWYCC de 3) ou piste contaminée (ou RWYCC de 2).

En raison de dégagements aéronautiques associés aux pistes 07 et 25 de l'aérodrome de Raiatea correspondant à ceux spécifiés pour les pistes à vue :

Les approches directes définies sur les pistes 07 et 25 de l'aérodrome sont dotées, pour chaque catégorie d'aéronef concernée, d'une MDH supérieure à la valeur minimale prescrite pour les manœuvres à vue et d'une RVR supérieure à la valeur minimale de visibilité prescrite pour les manœuvres à vue, avec une VIS réduite à 1500 mètres par dérogation de l'autorité de surveillance pour les aéronefs de catégorie B.

Aéronef de catégorie A : MDH 400ft ; VIS 1500 m

Aéronef de catégorie B : MDH 500ft ; VIS 1500 m.

En raison de la largeur de la voie de circulation Golf non conforme :

Accès réservé aux ULM et aéronefs basés de code 1A ;

Accès réservé aux aéronefs acceptés de code 1A pour les seuls pilotes autorisés (demande à adresser au SEAC-PF - Département Surveillance) ;

Lors de la préparation des vols, le CDB doit prendre connaissance de la largeur de la voie de circulation par examen de la documentation aéronautique et s'assurer de sa compatibilité avec les possibilités définies dans son manuel de vol.

Alimentation électrique et dispositif de balisage lumineux :

En raison du temps de commutation compris entre 1 et 15 secondes,

Les décollages des pistes 07 et 25 ne sont pas autorisés de jour et de nuit par RVR inférieure à 800 mètres.

En raison de l'absence de feux de protection de piste au niveau du point d'attente avant piste :

Les décollages des pistes 07 et 25 ne sont pas autorisés par RVR inférieure à 550 mètres.

En raison de la position des feux de seuil / feux d'extrémité de piste non conforme :

L'attention des équipages est attirée sur le fait que les feux de seuil de seuil de piste / feux d'extrémité de piste ne sont pas alignés aux seuils décalés.

22.2 VOLS A L'ARRIVEE

En cas d'absence ATS, pas de QNH local, obtenir le QNH prévu auprès de TAHITI CTL ou sur la TEMSI. Seuls les minima MVL sans ATS peuvent être utilisés. Ils ont été rehaussés de la tolérance applicable aux prévisions météo (de 2 à 4 hPa soit 56 à 112 ft) et de la valeur de l'amplitude maximale de la marée barométrique (3 hPa soit 84 ft supplémentaires).

22.3 VOLS DE NUIT

Les MVL de nuit en dehors des horaires ATS sont autorisées uniquement si PCL en service.

Trajets VFR de nuit en CTR RAIATEA :

Les itinéraires VFR de nuit ci-dessous peuvent être utilisés à une altitude minimale de 1000 ft.

Hors itinéraire, le pilote est responsable.

Trajet n° 1 : Aérodrome de RAIATEA - Point T

Trajet n° 2 : Aérodrome de RAIATEA - Point H

Trajet n° 3 : Point H - Point E

Trajet n° 4 : Point E - Point F

Trajet n° 5 : Point F - Point H

22.4 MOYENS OBLIGATOIRES

PAPI obligatoire de nuit.

22.1 GENERAL

22.1.1 LIMITATIONS

Crosswind limitations for ACFT whose MTOW > 20 t :
- 25 kt on a dry runway (or RWYCC communicated as 6)
- 20 kt on a wet runway (or RWYCC of 5)
- 15 kt on a wet, slippery runway (or RWYCC of 3) or a contaminated runway (or RWYCC of 2).

Due to aeronautical clearances associated with runways 07 and 25 at Raiatea Aerodrome, corresponding to those specified for visual runways :

The direct approaches defined on runways 07 and 25 of the aerodrome are equipped, for each category of aircraft concerned, with a minimum descent height (MDH) greater than the minimum prescribed value for visual maneuvers and a maximum visibility range (RVR) greater than the minimum prescribed value for visual maneuvers, with a visual visibility (VIS) reduced to 1500 meters by derogation from the supervisory authority for Category B aircraft.

Category A aircraft : MDH 400 ft ; VIS 1500 m

Category B aircraft : MDH 500 ft ; VIS 1500 m.

Due to the non-compliant width of the Golf taxiway :

Access is restricted to ULM and Code 1A based aircraft ;

Access is restricted to accepted Code 1A aircraft for authorized pilots only (requests should be sent to the SEAC-PF - Surveillance Department) ;

When preparing flights, the pilot-in-command must review the taxiway width in the aeronautical documentation and ensure its compatibility with the capabilities defined in their flight manual.

Power Supply and Runway Lighting System :

Due to a switching time of between 1 and 15 seconds,

Takeoffs from runways 07 and 25 are not permitted day or night with an RVR (Runway Value Range) of less than 800 meters.

Due to the absence of runway guard lights at the holding point :

Takeoffs from runways 07 and 25 are not permitted with an RVR of less than 550 meters.

Due to the non-compliant positioning of the threshold/runway end lights :

Crews must be aware the runway threshold/runway end lights are not aligned with the displaced thresholds.

22.2 INBOUND FLIGHTS

In case of ATS absence, no local QNH, obtain forecast QNH from TAHITI CTL or from TEMSI. Only circling without ATS minimums can be used. These minimums have been increased with the maximum tolerance applicable to forecast QNH (from 2 to 4 hPa or 56 to 112 ft) and the value of the maximum amplitude of the barometric tide (an additional 3 hPa or 84 ft).

22.3 NIGHT FLIGHTS

Circling at night outside ATS SKED is allowed only if PCL serviceable.

Night VFR routes within RAIATEA CTR :

Night VFR routes listed below can be used at a minimum altitude of 1000 ft.

Outside route, pilot is responsible for obstacle clearance.

- Route No. 1 : RAIATEA aerodrome - Point T

- Route No. 2 : RAIATEA aerodrome - Point H

- Route No. 3 : Point H - Point E

- Route No. 4 : Point E - Point F

- Route No. 5 : Point F - Point H

22.4 COMPULSORY MEANS

PAPI mandatory by night.

AD 2 NTTR.23**Informations supplémentaires Additional Information****23.1 DIVERS**

AD réservé aux ACFT munis de radio.
Activité IFR possible y compris en dehors ouverture organisme ATS.

23.1 MISCELLANEOUS

AD reserved for radio-equipped ACFT.
Possible IFR activity outside ATS operating hours.

Assistance obligatoire pour tout ACFT privé non basé en Polynésie Française.

Mandatory handling for all private ACFT not based in French Polynesia.

23.2 EQUIPEMENT DE L'AERODROME

Le système de télécommande VHF de balisage dépend de la lumière ambiante mesurée par une cellule photoélectrique pour l'ensemble des fonctions télécommandées.

Il ne peut être utilisé que de nuit et en l'absence de l'organisme ATS.

Il est commandé par coups d'alternats sur la fréquence TWR.

- 3 coups d'alternat en moins de 5 secondes = RWY + WDI + PAPI aux 2 QFU. Niveau de brillance MNM.

- 5 coups d'alternat en moins de 5 secondes = RWY + TWY + PRKG + PAPI aux 2 QFU + WDI + feux à éclats aux 2 QFU. Niveau de brillance MAX.

Extinction du balisage après 30 minutes.

Prolongation de 30 minutes à l'issue de chaque ordre 3 ou 5 coups d'alternat.

En cas d'échec :

Attendre 10 secondes avant de donner un nouvel ordre d'allumage.

Le balisage devra être allumé 15 minutes avant l'atterrissage, pour pallier tout problème de condensation dans les PAPI représentant un danger sur la stabilité du plan de descente.

Par mesure de sécurité, au début de l'approche finale, la temporisation devrait être relancée par l'équipage par le nombre de coups d'alternat qui convient afin d'éviter l'extinction inopinée en finale.

23.2 AD EQUIPMENT

For all the remoted functions, the lighting remote control system depends on the ambient light measured by a photoelectric cell.

It can be used only at night and in ATS absence.

It is remote-controlled by VHF on TWR frequency.

- 3 microphone switch actions in less than 5 sec = RWY + WDI + PAPI for both QFU. Minimum brighting level.

- 5 microphone switch actions in less than 5 sec = RWY + TWY + PRKG + PAPI for both QFU + WDI + flashing lights for both QFU. Maximum brighting level.

Lighting extinction after 30 min.

Extension of 30 min after 3 or 5 microphone switch actions.

In case of failure :

Wait 10 sec before another switch action.

Lighting will have to be switched on 15 minutes before landing, to overcome any problem of condensation in the PAPI, threatening the stability of the glide path.

For security reasons, at the beginning of final approach, timer should be restarted by crew by the appropriate number of switch actions to avoid sudden extinction in final.

23.3 PERIL ANIMALIER

Occasionnel.

23.3 WILDLIFE STRIKE HAZARD

Random.

23.4 OBSTACLES

Présence de navires aux abords de l'aérodrome pouvant mesurer 45 m d'altitude.

Dégagements latéraux :

présence de bâtiments et d'arbres d'une altitude de 21 ft à 93 ft, situées au plus près à 83 mètres de l'axe de piste côté montagne.

QFU 071 :

présence d'une zone d'obstacles (bâtiments, arbres), altitude MAX 41 ft, située au plus près à 1695 m du THR 07 et à 130 m de l'axe de piste côté montagne.

présence d'une zone d'obstacles (bâtiments, et arbres), altitude MAX 50 ft, située au plus près à 1828 m du THR 07 et à 27 m de l'axe de piste côté montagne dont :

- cocotier d'une altitude de 35 ft situé à 1828 m du THR 07 et à 97 m au sud de l'axe de piste.

- arbre d'une altitude de 31 ft, situé à 1884 m du THR 07 et à 85 m au sud de l'axe de piste.

- cocotier d'une altitude de 50 ft situé à 1894 m du THR 07 et à 111 m au sud de l'axe de piste.

- cocotier d'une altitude de 33 ft situé à 1929 m du THR 07 et à 67 m au sud de l'axe de piste..

- arbre d'une altitude de 42 ft, situé à 1985 m du THR 07 et à 92 m au sud de l'axe de piste.

- cocotier d'altitude 61 ft situé à 1950 m du THR 07 et à 180 m de l'axe de piste côté montagne.

QFU 251 :

- présence d'une zone d'obstacles (poteau électrique et arbres), altitude MAX 58 ft, située au plus près à 1406 m du THR 25 et à 90 m de l'axe de piste côté montagne.

- arbre d'altitude 57 ft situé à 1590 m du THR 25 et à 190 m de l'axe de piste côté montagne.

23.4 OBSTRUCTIONS

Presence of vessels in the vicinity of AD, that can measure 45 m in altitude.

RWY shoulders :

presence of constructions, and trees, altitude 21 ft to 93 ft, located as close as 83 m from RWY centre line on mountain side.

QFU 071 :

presence obstructions zone (constructions and trees), altitude MAX 41 ft, located as close as 1695 m from THR 07 and at 130 m from RWY centre line on mountain side.

presence obstructions zone (constructions and trees), altitude MAX 50 ft, located as close as 1828 m from THR 07 and at 27 m from RWY centre line on mountain side including :

- a 35 ft in altitude coconut located at 1828 m from THR 07 and at 97 m from Southern RWY centre line.

- a 31 ft in altitude tree located at 1884 m from THR 07 and at 85 m from Southern RWY centre line.

- a 50 ft in altitude coconut located at 1894 m from THR 07 and at 111 m from Southern RWY centre line.

- a 33 ft in altitude coconut located at 1929 m from THR 07 and at 67 m from Southern RWY centre line.

- a 42 ft in altitude tree located at 1985 m from THR 07 and at 92 m from Southern RWY centre line.

- coconut altitude 61 ft located at 1950 m from THR 07 and at 180 m from RWY centre line on mountain side.

QFU 251 :

- presence obstructions zone (power pole and trees), altitude MAX 58 ft, located as close as 1406 m from THR 25 and at 90 m from RWY centre line on mountain side.

- tree altitude 57 ft located at 1590 m from THR 25 and at 190 m from RWY centre line on mountain side.

23.5 DANGERS A LA NAVIGATION AERIENNE

En dehors HOR ATS, feux routiers non activés, risque de traversée inopinée de véhicules ou de personnes sur la piste.

23.5 AIR NAVIGATION HAZARDS

Outside ATS SKED, traffic lights are not operative, risk of cars or people crossing RWY at any time.

Très fortes turbulences par vent du Sud et Sud Est ou cisaillement du vent en finale par vent venant du relief.

Passages inopinés de bateaux et de fly-surfs près des seuils de piste pouvant interférer avec les trouées d'envol.

Passages occasionnels d'embarcations empruntant le canal qui longe la piste sur les 400 premiers mètres du QFU 071° à 60 m environ au sud de l'axe.

Very heavy turbulences with S-SE wind or windshear in final by wind from the relief.

Risk of boats and fly-surfs crossing within TKOF funnels close to THR.

Risk of boats taking the canal along the RWY on the 400 first meters of QFU 071° approximately at 60 m from the south of the axis.

AD 2 NTTR.24

Cartes relatives à l'aérodrome *Charts related to the aerodrome*

Pour la version PDF, les cartes figurent à la suite de la rubrique AD 2.25.

For the PDF version, charts to be found after item AD 2.25.

AD 2 NTTR.25

Pénétration de la surface du segment à vue (VSS) *Visual segment surface (VSS) penetration*

Liste des procédures avec VSS percée et minimums opérationnels concernés.

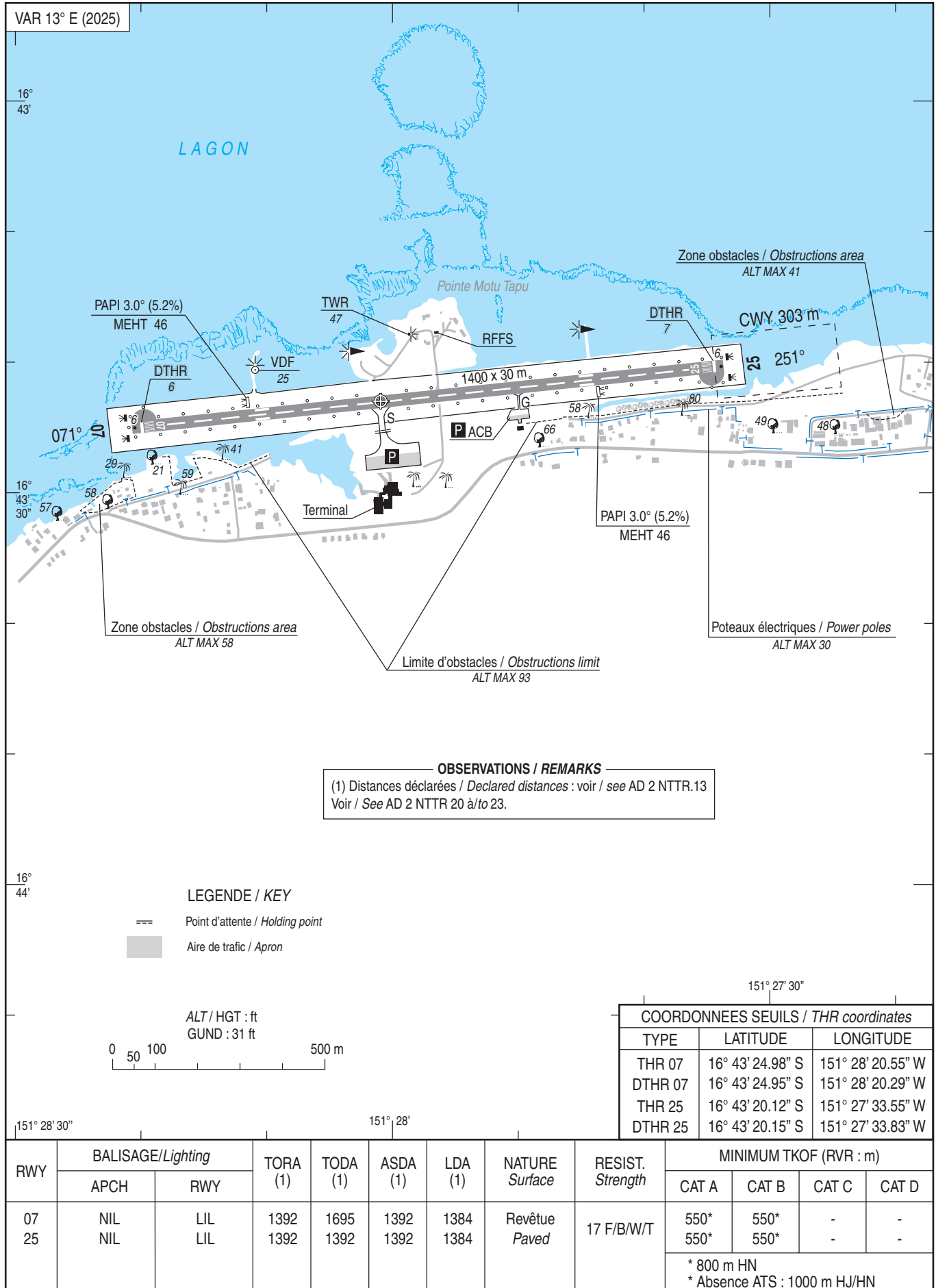
List of procedures for which the Visual Segment Surface is penetrated and concerned lines of operational minima.

IDENTIFICATION DE LA PROCÉDURE <i>PROCEDURE IDENTIFICATION</i>	MINIMUMS OPÉRATIONNELS CONCERNÉS <i>LINE OF OPERATIONAL MINIMA</i>
RWY 07 RNP RWY 25	Sans objet / Not applicable. LNAV

CARTE D'AERODROME
Aerodrome chart

FREQ : voir / see AD 2 NTTR.18

RAIATEA UTUROA
16 43 23 S - 151 28 01 W
ALT AD : 7 (1 hPa)

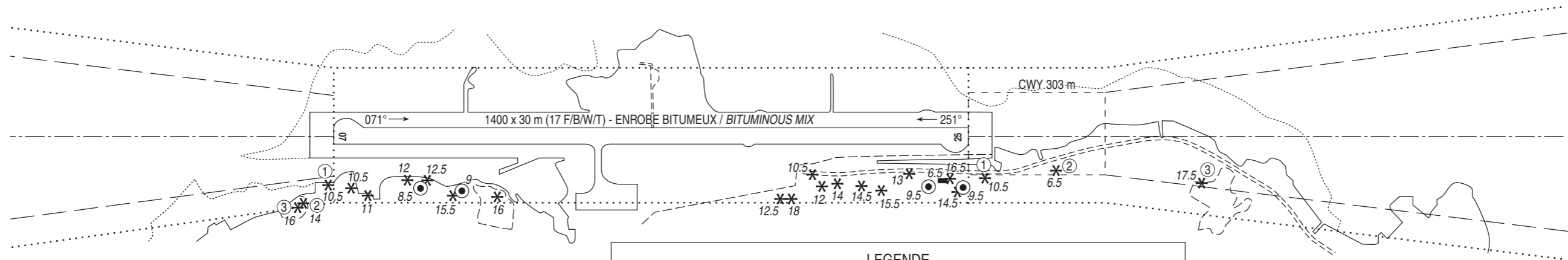
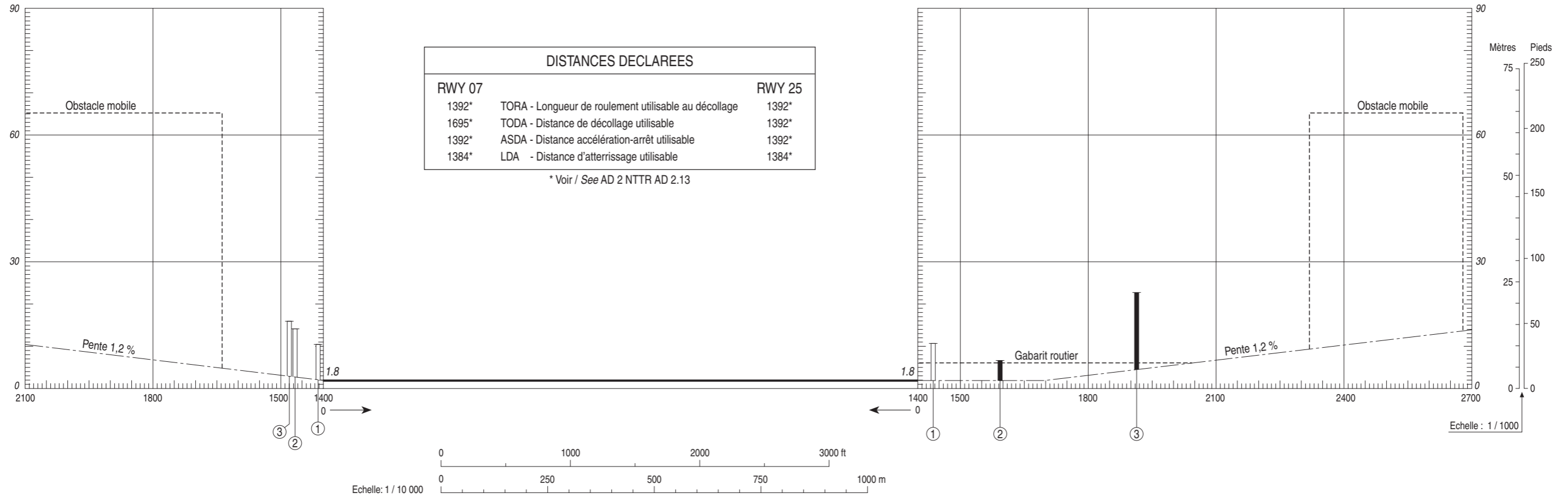


CARTE D'OBSTACLES D'AERODROME - OACI - TYPE A
Aerodrome obstacle chart - ICAO - type A

RAIATEA UTUROA
RWY 07/25

VAR 13° E (2020)

DIMENSIONS ET ALTITUDES
EN METRES



LEGENDE

NOTE : SONT INDIQUEES LES OBSTACLES SITUES AU-DESSUS DE LA SURFACE DE REFERENCE

⑤	NUMERO D'IDENTIFICATION	▬	OBSTACLE A L'INTERIEUR DE LA TROUEE D'ENVOL (PROFIL)
* *	ARBRE OU ARBUSTE - ZONE BOISEE	▬	OBSTACLE A L'EXTERIEUR DE LA TROUEE D'ENVOL (PROFIL)
●	MÂT, TOUR, CLOCHER, ANTENNE, ETC ...	- - -	TROUEE D'ENVOL
■	BATIMENT OU CONSTRUCTION IMPORTANTE	⋯	ZONE DE RELEVÉ D'OBSTACLES
▲	OBSTACLE NATUREL A L'INTERIEUR DE LA TROUEE D'ENVOL (PROFIL)	⋮	OBSTACLE MOBILE



DATA

RAIATEA UTUROA

POINTS / REPERES ESSENTIELS DES PROCEDURES

Waypoints / Procedures main fixes

Identification	Coordonnées <i>Coordinates</i>	RNAV	CONV	SID STAR	IAC
BB	REF ENR 4.1		X	X	
HHN	REF ENR 4.1		X	X	

BAMBI	REF ENR 4.4	X		X	
BELBO	REF ENR 4.4	X		X	
IDUTA	REF ENR 4.4	X		X	
MEKES	REF ENR 4.4	X		X	
MEREV	REF ENR 4.4	X		X	
ONURI	REF ENR 4.4		X	X	
REDOK	REF ENR 4.4	X			X
REVKO	REF ENR 4.4	X			X
REVRI	REF ENR 4.4	X			X
RIBRA	REF ENR 4.4	X			X
RULOM	REF ENR 4.4	X			X
RUPAL	REF ENR 4.4	X		X	
RUTIX	REF ENR 4.4	X			X
SALAN	REF ENR 4.4	X		X	
TEANO	REF ENR 4.4		X	X	
UBKIM	REF ENR 4.4	X		X	
UXINO	REF ENR 4.4	X		X	

FTR07	16°44'04.2" S	151°34'39.9" W	X		X
FTR25	16°42'40.7" S	151°21'14.2" W	X		X
MTR07	16°43'39.11" S	151°30'37.04" W	X		X
MTR25	16°43'02.69" S	151°24'45.76" W	X		X

TB503	16°33'22.2" S	151°40'39.0" W	X		X
TB504	16°35'37.1" S	151°48'39.8" W	X		X
TR410	16°38'57.8" S	151°34'06.5" W	X		X
TR430	16°41'20.9" S	151°24'54.9" W	X		X
TR431	16°51'51.0" S	151°17'46.6" W	X		X
TR432	16°58'01.6" S	151°26'42.2" W	X		X
TR433	16°48'47.1" S	151°40'25.7" W	X		X
TR434	16°43'46.5" S	151°31'48.4" W	X		X
TR435	16°55'17.6" S	151°30'46.7" W	X		X
TR436	16°47'01.3" S	151°14'28.2" W	X		X
TR501	16°42'47.6" S	151°22'20.7" W	X		X
TR502	16°43'56.3" S	151°33'23.7" W	X		X
TR504	16°54'18.4" S	151°32'14.5" W	X		X
TR506	16°42'07.6" S	151°28'02.5" W	X		X
TR508	16°37'46.7" S	151°34'39.6" W	X		X
TR509	16°31'00.0" S	151°32'13.9" W	X		X

RAIATEA UTUROA

PRECODING RNP RWY 07

RNP RWY 07												
RMK	MAG VAR 2025 12.8°E											REF NAVAIID :-
Leg sequence	Path Terminator	Waypoint Identification	Fly Over	Direction MAG (°)	Direction True (°)	Distance (NM)	Turn direction	MINM Altitude (FL or AMSL ft)	MAX Altitude (FL or AMSL ft)	MAX IAS (kt)	Vertical angle (°) / TCH (ft)	Navigation Accuracy (NM)
HLDG	-	RULOM	-	-	-	-	-	-	-	-	-	-
INA RULOM	IF	RULOM	-	-	-	-	-	5000	-	-	-	-
	TF	TR410	-	294	307.0	7.3	-	3000	-	-	-	1.0
	TF	RUTIX	-	251	263.9	7.1	-	2000	-	-	-	1.0
	TF	REVKO	-	161	173.9	5.0	L	2000	-	-	-	1.0
INA RUTIX	IF	RUTIX	-	-	-	-	-	2000	-	-	-	-
	TF	REVKO	-	161	173.9	5.0	-	2000	-	-	-	1.0
INA REVKO	IF	REVKO	-	-	-	-	-	2000	-	-	-	-
	IF	REVKO	-	-	-	-	-	2000	-	-	-	-
APCH	TF	FTR07	-	071	083.9	6.0	-	2000	2000	-	-	1.0
	TF	MTR07	Yes	071	083.9	3.9	-	-	-	-	-3.00 / -	0.3
	DF	TR430	-	-	-	-	L	-	-	-	-	1.0
	TF	TR431	-	134	146.8	12.5	R	-	-	-	-	1.0
	TF	TR432	-	222	234.3	10.5	-	-	-	-	-	1.0
	TF	TR433	-	292	304.9	16.1	-	-	-	-	-	1.0
	TF	REVKO	-	341	353.9	4.1	-	2000	-	-	-	1.0

RAIATEA UTUROA

PRECODING RNP RWY 25

RNP RWY 25												
RMK	MAG VAR 2025 12.8°E											
Leg sequence	Path Terminator	Waypoint Identification	Fly Over	Direction MAG (°)	Direction True (°)	Distance (NM)	Turn direction	MMN Altitude (FL or AMSL ft)	MAX Altitude (FL or AMSL ft)	MAX IAS (kt)	REF NAVAD : -	
HLDG	-	RULOM	-	-	-	-	-	-	-	-	Vertical angle (°) / TCH (ft)	Navigation Accuracy (NM)
INA RULOM	IF	RULOM	-	-	-	-	-	5000	-	-	-	-
	TF	REDOK	-	029	041.3	8.9	-	3000	-	-	-	1.0
	TF	RIBRA	-	071	083.8	6.0	-	-	-	-	-	1.0
	TF	REVRI	-	161	173.8	6.0	-	2000	-	-	-	1.0
	IF	REVRI	-	-	-	-	-	2000	-	-	-	-
APCH	IF	REVRI	-	-	-	-	-	2000	-	-	-	-
	TF	FTR25	-	251	263.8	6.0	-	2000	2000	-	-	1.0
	TF	MTR25	Yes	251	263.8	3.5	-	-	-	-	-3.00 / -	0.3
	TF	TR434	-	251	263.8	6.7	-	-	-	-	-	1.0
	TF	TR435	-	162	175.1	11.5	-	-	-	-	-	1.0
	TF	TR432	-	112	124.9	4.8	-	-	-	-	-	1.0
	TF	TR431	-	042	054.3	10.5	-	-	-	-	-	1.0
	TF	TR436	-	021	033.4	5.8	-	-	-	-	-	1.0
	TF	REVRI	-	341	353.8	5.0	-	2000	-	-	-	1.0

RAIATEA
SID RNAV RWY 07
(Protégés pour / Protected for CAT A, B)

SID RNAV RWY 07											
RMK	GNSS Only			MAG VAR 2020 12.7°E				REF NAVAIID :			
Procedure Identification	Path Terminator	Waypoint Identification	Fly Over	Direction MAG (°)	Direction True (°)	Distance (NM)	Turn direction	MNM Altitude (FL or AMSL ft)	MAX Altitude (FL or AMSL ft)	MAX IAS (kt)	NAV Spec
IDUTA 1C											
-	CA	-	-	071	083.9	-	-	500	-	-	RNAV 1
-	DF	TR501	-	-	-	-	-	-	-	-	RNAV 1
-	TF	IDUTA	-	124	136.4	74.9	-	-	-	-	RNAV 1
UXINO 1C											
-	CA	-	-	071	083.9	-	-	500	-	-	RNAV 1
-	DF	TR501	-	-	-	-	-	-	-	-	RNAV 1
-	TF	UXINO	-	081	093.3	8.9	-	2000	-	-	RNAV 1
BAMBI 1C											
-	CA	-	-	071	083.9	-	-	500	-	-	RNAV 1
-	DF	TR501	-	-	-	-	-	-	-	-	RNAV 1
-	TF	RUPAL	-	342	355.0	8.7	L	-	-	-	RNAV 1
-	TF	TR509	-	277	289.3	9.3	-	-	-	-	RNAV 1
-	TF	BAMBI	-	277	289.4	13.2	-	4000	-	-	RNAV 1
MEKES 1C											
-	CA	-	-	071	083.9	-	-	500	-	-	RNAV 1
-	DF	TR501	-	-	-	-	-	-	-	-	RNAV 1
-	TF	RUPAL	-	342	355.0	8.7	L	-	-	-	RNAV 1
-	TF	TR509	-	277	289.3	9.3	-	-	-	-	RNAV 1
-	TF	TB503	-	241	253.7	8.4	-	-	-	-	RNAV 1
-	TF	TB504	-	241	253.8	8.0	-	-	-	-	RNAV 1
-	TF	MEKES	-	279	291.8	26.8	-	2500	-	-	RNAV 1

↑ ↑

RAIATEA
SID RNAV RWY 25
(Protégés pour / Protected for CAT A, B)

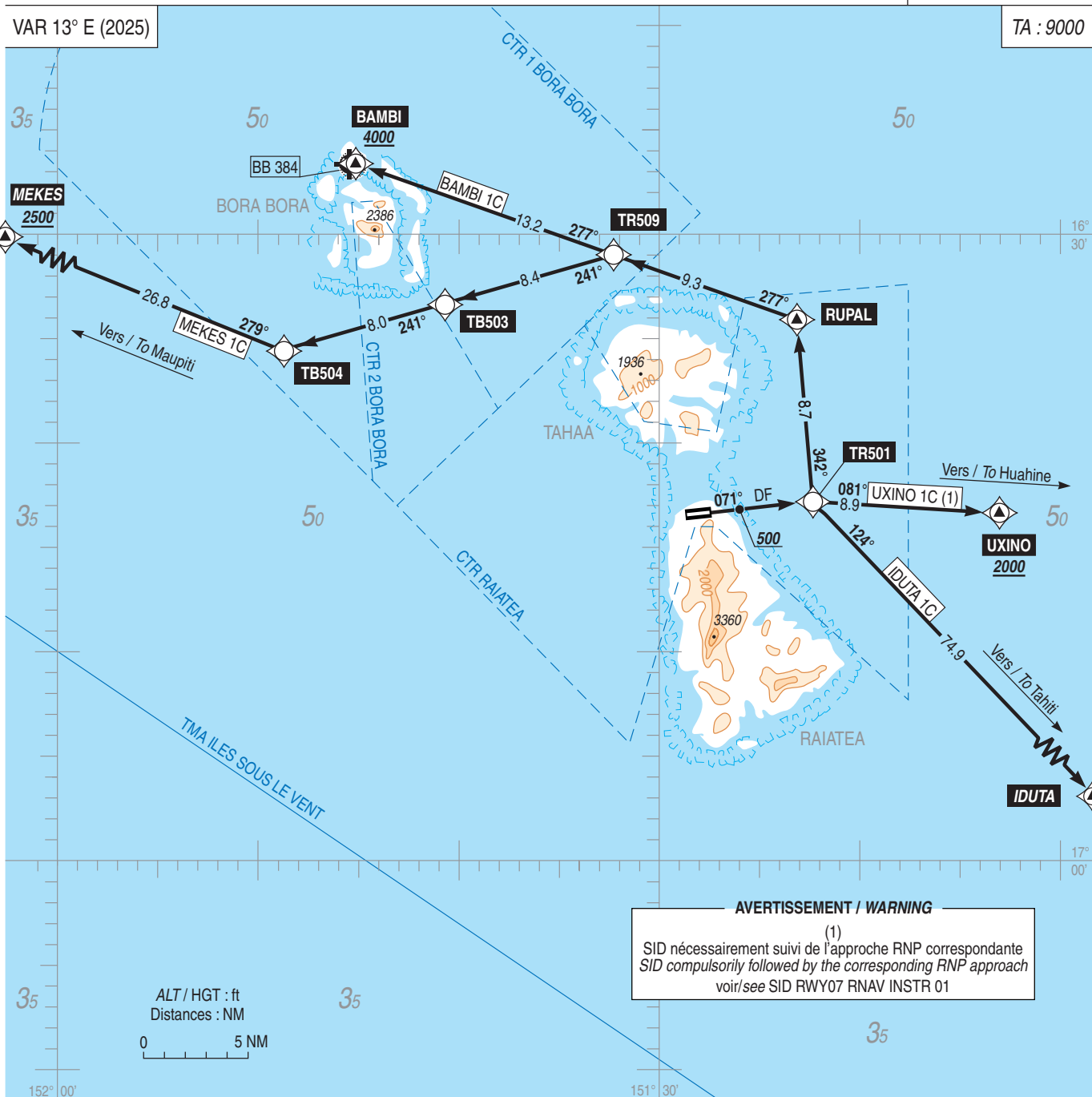
SID RNAV RWY 25											
RMK	GNSS Only				MAG VAR 2020 12.7°E			REF NAV/ID :			
Procedure Identification	Path Terminator	Waypoint Identification	Fly Over	Direction MAG (°)	Direction True (°)	Distance (NM)	Turn direction	MNM Altitude (FL or AMSL ft)	MAX Altitude (FL or AMSL ft)	MAX IAS (kt)	NAV Spec
SALAN 1D											
-	CA	-	-	251	263.9	-	-	500	-	-	RNAV 1
-	DF	TR502	-	-	-	-	-	-	-	-	RNAV 1
-	TF	TR504	-	161	173.9	10.4	L	-	-	-	RNAV 1
-	TF	SALAN	-	112	125.0	8.8	-	-	-	-	RNAV 1
BELBO 1D											
-	CA	-	-	251	263.9	-	-	500	-	-	RNAV 1
-	DF	TR502	-	-	-	-	-	-	-	-	RNAV 1
-	TF	TR508	-	336	348.8	6.3	-	-	-	-	RNAV 1
-	TF	BELBO	-	355	008.2	3.9	-	2000	-	-	RNAV 1
UBKIM 1D											
-	CA	-	-	251	263.9	-	-	2500	-	-	RNAV 1
-	DF	TR506	-	-	-	-	R	-	-	-	RNAV 1
-	TF	UBKIM	-	075	088.2	25.3	-	4000	-	-	RNAV 1
MEREV 1D											
-	CA	-	-	251	263.9	-	-	500	-	-	RNAV 1
-	DF	TR502	-	-	-	-	-	-	-	-	RNAV 1
-	TF	TB504	-	287	299.4	16.8	-	-	-	-	RNAV 1
-	TF	MEREV	-	279	291.5	15.4	-	1700	-	-	RNAV 1



RAIATEA
SID RNAV RWY 07
(Protégés pour / Protected for CAT A, B)

TWR : RAIATEA Tour/Tower 118.500
APP : TAHITI Contrôle/Control 134.700

RNAV 1
GNSS uniquement / only



Panne de guidage GNSS : voir AIP ENR 1.5

Loss of GNSS guidance : see AIP ENR 1.5

Panne de radiocommunication

En VMC : faire demi-tour pour atterrir sur l'aérodrome
En IMC : poursuivre le vol jusqu'aux limites de la clairance assignée par le CTL en respectant la trajectoire de départ et ensuite entreprendre la montée jusqu'au niveau de croisière prévu au plan de vol.

Radiocommunication failure

VMC : turn back to land on the aerodrome.
IMC : continue the flight up to the latest clearance transmitted by ATC complying with the outgoing routes towards the FL as stipulated in the FPL in force.

Altitudes Minimales de Zones (AMZ)

Chaque quadrilatère de 1° de latitude / longitude contient une AMZ donnée en centaines de pieds au-dessus du niveau moyen des mers.

Area Minimum Altitude (AMA)

Each 1° latitude / longitude quadrilateral contains an AMA represented in hundreds of feet above mean sea level.

Exemple 3500 ft AMSL : **35**

Example 3500 ft AMSL : **35**

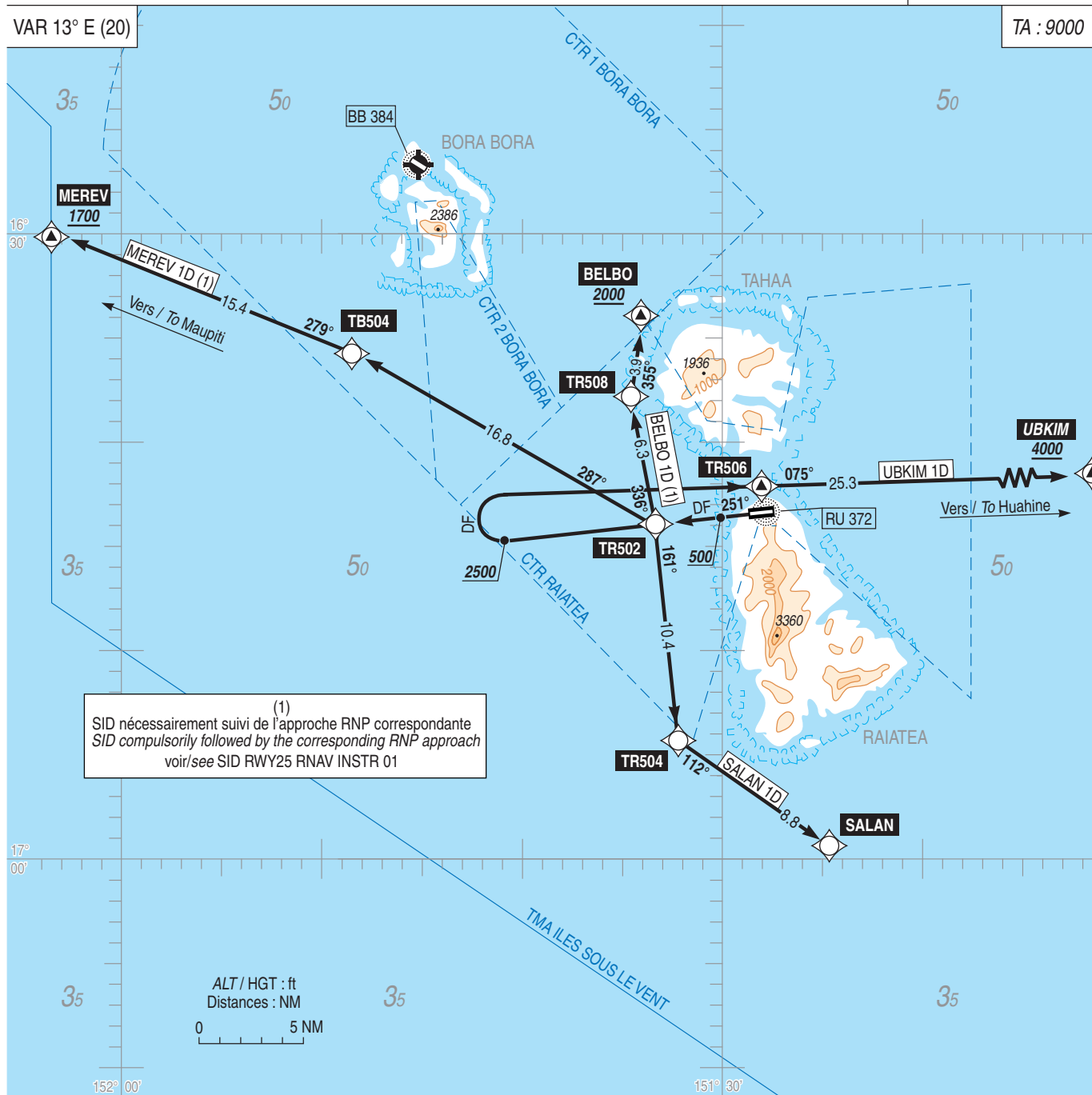
RAIATEA
SID RNAV RWY 07
(Protégés pour / Protected for CAT A, B)

SID RNAV RWY 07			
CAT	A B		
PBN Box	GNSS uniquement / <i>only</i> - RNAV 1.		
Climb gradient	<p>(1) Pente théorique de montée 7.4 % à maintenir jusqu'à 200 ft déterminée par des arbres d'altitude 58 ft situés à 1890 m du THR 07 et à 110 m de l'axe de piste côté montagne. Cette pente fait abstraction d'un groupe d'obstacles proche de la DER d'altitude MAX 41 ft situé le long de la route à 130 m de l'axe de piste et sur une longueur de 110 m depuis la DER.</p> <p><i>(1) Theoretical climb gradient 7.4 % to maintain up to 200 ft determined by trees altitude 58 ft located 1890 m from THR 07 and 110 m from runway center line on mountain side. This slope disregards a group of obstacles close to the DER, MAX ALT 41 ft located along the road, 130 m from runway center line and over a length of 110 m from DER.</i></p>		
General RMK	Les waypoints soulignés sont des WP "à survoler" / <i>Underlined waypoints are "flyover" WP.</i>		
SID	Itinéraires / Routes	Clr Initiale <i>Initial clearance</i>	RMK
IDUTA 1C	<p>Monter (1) 071° (083.9°T), à 500 direct vers TR501 puis tourner à droite vers IDUTA en montée.</p> <p><i>Climb (1) 071° (083.9°T), at 500 direct to TR501 then turn right to IDUTA climbing up.</i></p>	5000	
UXINO 1C	<p>Monter (1) 071° (083.9°T), à 500 direct vers TR501 puis poursuivre vers UXINO en montée vers 2000 ft.</p> <p><i>Climb (1) 071° (083.9°T), at 500 direct to TR501 then UXINO climbing up to 2000 ft.</i></p>	2000	<p>SID obligatoirement suivi de l'approche NTTH RNP 07 débutant à UXINO.</p> <p><i>Next to SID, NTTH RNP RWY 07 starting at UXINO mandatory.</i></p>
BAMBI 1C	<p>Monter (1) 071° (083.9°T), à 500 direct vers TR501 puis tourner à gauche vers RUPAL puis TR509 puis BAMBI en montée vers 4000 ft.</p> <p><i>Climb (1) 071° (083.9°T), at 500 direct to TR501 then turn left to RUPAL then TR509 then BAMBI climbing up to 4000 ft.</i></p>	4000	
MEKES 1C	<p>Monter (1) 071° (083.9°T), à 500 direct vers TR501 puis tourner à gauche vers RUPAL puis TR509, TB503, TB504 puis MEKES en montée vers 2500 ft.</p> <p><i>Climb (1) 071° (083.9°T), at 500 direct to TR501 then turn left to RUPAL then TR509, TB503, TB504 then MEKES climbing up to 2500 ft</i></p>	2500	

RAIATEA
SID RNAV RWY 25
(Protégés pour / Protected for CAT A, B)

TWR : RAIATEA Tour/Tower 118.500
APP : TAHITI Contrôle/Control 134.700

RNAV 1
GNSS uniquement / only



Panne de guidage GNSS : voir AIP ENR 1.5

Loss of GNSS guidance : see AIP ENR 1.5

Panne de radiocommunication :

En VMC : faire demi-tour pour atterrir sur l'aérodrome
En IMC : poursuivre le vol jusqu'aux limites de la clairance assignée par le CTL en respectant la trajectoire de départ et ensuite entreprendre la montée jusqu'au niveau de croisière prévu au plan de vol.

Radiocommunication failure :

VMC : turn back to land on the aerodrome.
IMC : continue the flight up to the latest clearance transmitted by ATC complying with the outgoing routes towards the FL as stipulated in the FPL in force.

Altitudes Minimales de Zones (AMZ)

Chaque quadrilatère de 1° de latitude / longitude contient une AMZ donnée en centaines de pieds au-dessus du niveau moyen des mers.

Area Minimum Altitude (AMA)

Each 1° latitude / longitude quadrilateral contains an AMA represented in hundreds of feet above mean sea level.

Exemple 3500 ft AMSL : **35**

Example 3500 ft AMSL : **35**

RAIATEA
SID RNAV RWY 25
(Protégés pour / Protected for CAT A, B)

SID RNAV RWY 25			
CAT	A B		
PBN Box	GNSS uniquement / <i>only</i> - RNAV 1		
Climb gradient	<p>(1) Pente théorique de montée standard à 3.3%. Cette pente fait abstraction d'un groupe d'obstacles proche de la DER d'altitude MAX 58 ft situé au plus près à 105 m au Sud de l'axe de piste sur une longueur de 300 m depuis la DER.</p> <p><i>(1) Standard theoretical climb gradient 3.3 %. This slope disregards a group of obstacles close to the DER, MAX ALT 58 ft located at 105 m South of runway center line over a length of 300 m from DER.</i></p>		
General RMK	Les waypoints soulignés sont des WP "à survoler" / <i>Underlined waypoints are "flyover" WP</i>		
SID	Itinéraires / Routes	Clr Initiale <i>Initial clearance</i>	RMK
← ← SALAN 1D	<p>Monter (1) 251° (263.9°T), à 500 direct vers TR502 puis tourner à gauche vers TR504 puis en montée vers SALAN.</p> <p><i>Climb (1) 251° (263.9°T), at 500 direct to TR502 then turn left to TR504 then climbing up to SALAN.</i></p>	5000	
← ← BELBO 1D	<p>Monter (1) 251° (263.9°T), à 500 direct vers TR502 puis tourner à droite vers TR508 puis BELBO en montée vers 2000 ft.</p> <p><i>Climb (1) 251° (263.9°T), at 500 direct to TR502 then turn right to TR508 then BELBO climbing up to 2000 ft.</i></p>	2000	SID obligatoirement suivi de l'approche de NTTB RNP RWY 29 débutant à BELBO. <i>Next to SID, NTTB RNP RWY 29 starting at BELBO mandatory.</i>
← ← UBKIM 1D	<p>Monter (1) 251° (263.9°T), à 2500 tourner à droite direct vers TR506 puis UBKIM en montée vers 4000 ft.</p> <p><i>Climb (1) 251° (263.9°T), at 2500 turn right direct to TR506 then UBKIM climbing up to 4000 ft.</i></p>	4000	
← ← MEREV 1D	<p>Monter (1) 251° (263.9°T), à 500 direct vers TR502 puis tourner à droite vers TB504 puis MEREV en montée vers 1700 ft MNM.</p> <p><i>Climb (1) 251° (263.9°T), at 500 direct to TR502 then turn right to TB504 then MEREV climbing up to 1700 ft MNM.</i></p>	2000	SID obligatoirement suivi de l'approche de NTPP RNP RWY 26 ou de l'attente à MEREV. <i>Next to SID, NTPP RNP RWY 26 or holding at MEREV mandatory.</i>

APPROCHE AUX INSTRUMENTS

RAIATEA UTUROA

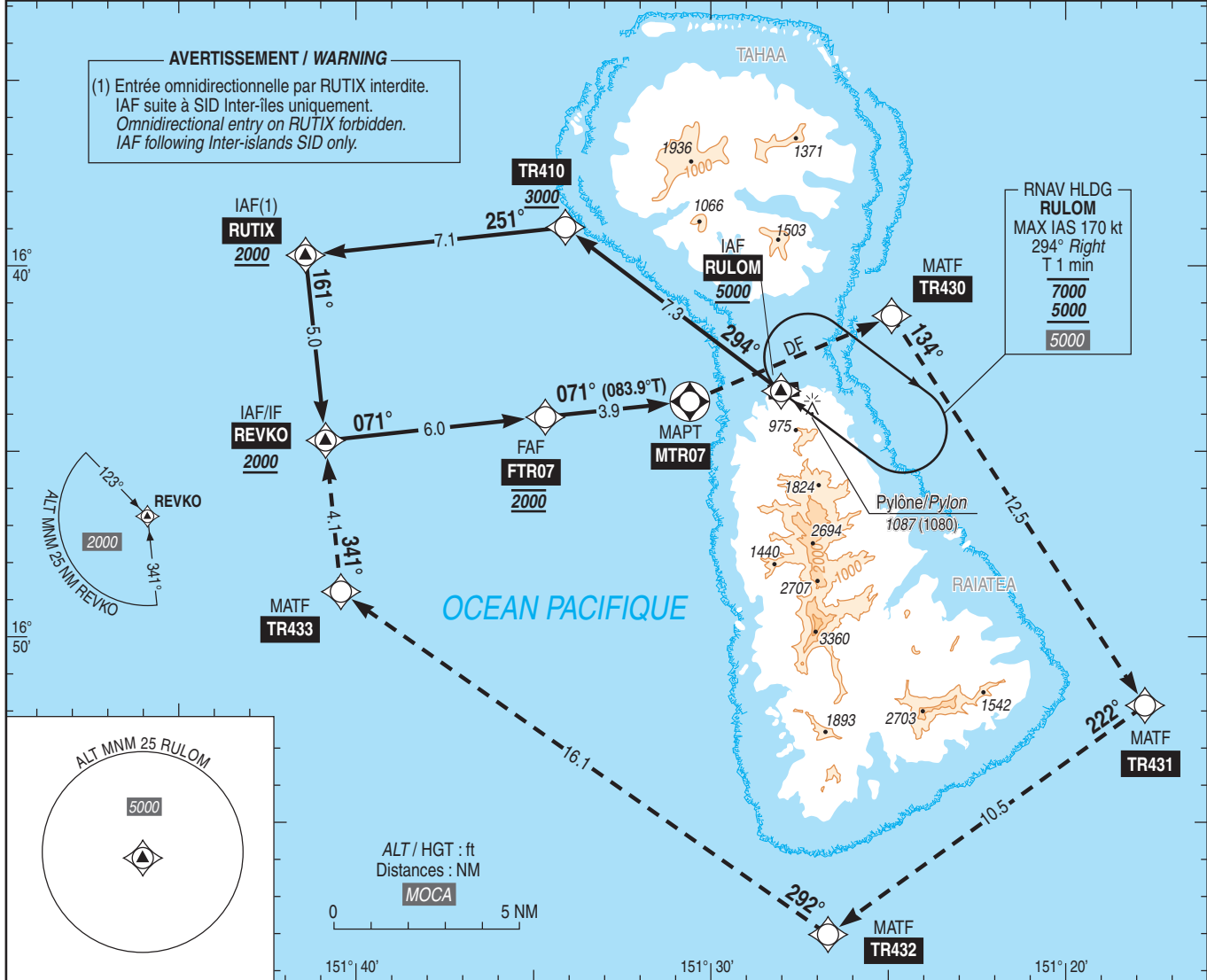
Instrument approach

CAT A B

ALT AD : 7 (1 hPa), DTHR : 6

RNP RWY 07

APP : TAHITI Contrôle / Control 134.700 TWR : RAIATEA Tour / Tower 118.500 Absence ATS : A/A (118.500) FR seulement / only. Obtenir le QNH prévu auprès de / Obtain QNH forecast from TAHITI CTL ou sur / or on TEMSI.	RNP APCH	VAR 13° E (2025)
---	----------	------------------------



TA : 9000	IF REVKO 2000 (1993)	FAF FTR07	MAPT MTR07	API : Au MAPT MTR07 , tourner à gauche direct vers TR430 puis tourner à droite vers TR431 , puis TR432 , puis TR433 , puis REVKO en montée vers 2000 (1993). Ne pas tourner avant le MAPT. Palier d'accélération non étudié.
	071°	071° (083.9°T) 5.2%	DF	Missed APCH : At MAPT MTR07 , turn left direct to TR430 then turn right to TR431 , then TR432 , then TR433 , then REVKO climbing up to 2000 (1993). Do not turn before MAPT. Acceleration level not studied.
DTHR → (NM)	12.1	6.1	2.2	

MNM AD : distances verticales en pieds, RVR et VIS en mètres / vertical distances in feet, RVR and VIS in metres. REF HGT : ALT AD

CAT	LNAV API 2.5%			LNAV API 3.0%			MVL / Circling (2)			MVL / Circling (2) Absence ATS (3) Sans / Without QNH local			DIST MTR07			
	MDA (H)	RVR	OCH	MDA (H)	RVR	OCH	MDA (H)	VIS	OCH	MDA (H)	VIS	OCH	NM	3	2	1
A	880 (870)	1500	866	840 (830)	1500	827	1400 (1390)	1500	1388	1570 (1560)	1500	1556	(HGT)	1710 (1703)	1390 (1383)	1070 (1063)
B																

Observations/Remarks : (2) MVL interdites au Sud de la piste / Circling prohibited South of RWY.
(3) MVL/Circling absence ATS : HJ seulement si PCL hors service / daytime only if PCL U/S.
Panne de guidage GNSS lors de l'approche / Loss of GNSS guidance during approach : voir / see AIP ENR 1.5.

FAF - MAPT	3.9 NM	70 kt	85 kt	100 kt	110 kt	120 kt	130 kt
FAF - DTHR	6.1 NM	3 min 21	2 min 45	2 min 21	2 min 08	1 min 57	1 min 48
VSP (ft/min)		5 min 14	4 min 19	3 min 40	3 min 20	3 min 03	2 min 49
		370	450	530	580	635	685

APPROCHE AUX INSTRUMENTS

RAIATEA UTUROA

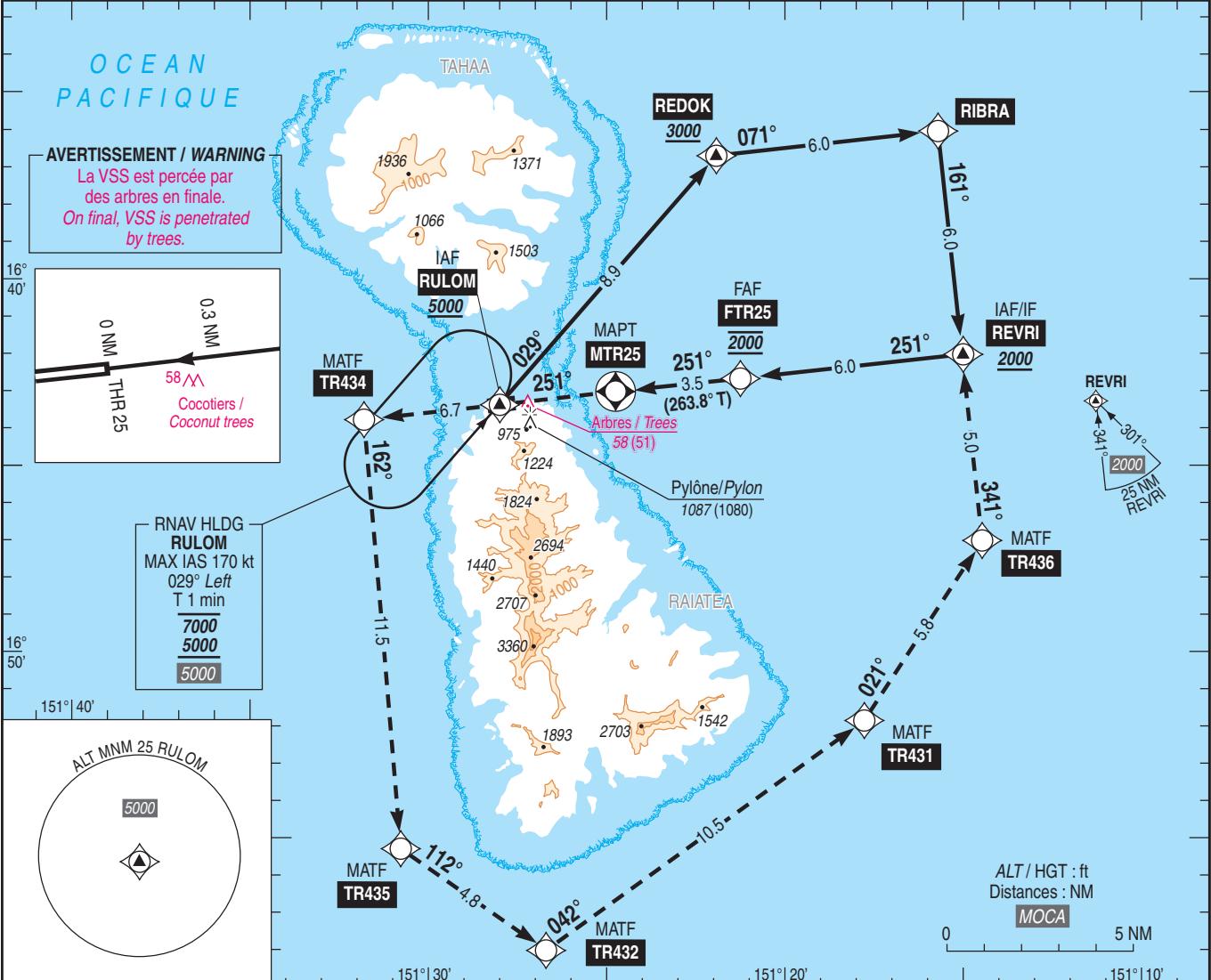
Instrument approach

CAT A B

ALT AD : 7 (1 hPa), DTHR : 7

RNP RWY 25

APP : TAHITI Contrôle / Control 134.700 TWR : RAIATEA Tour / Tower 118.500 Absence ATS : A/A (118.500) FR seulement / only. Obtenir le QNH prévu auprès de / Obtain QNH forecast from TAHITI CTL ou sur / or on TEMSI.	RNP APCH	VAR 13° E (2025)
--	-----------------	-------------------------------



TA : 9000	MATF TR434	MAPT MTR25	FAF FTR25	IF REVRI
API : Monter jusqu'à TR434 puis tourner à gauche vers TR435 puis TR432, puis TR431, puis TR436, puis REVRI, en montée vers 2000 (1993). Palier d'accélération non étudié.	4.1	2.6	6.1	12.1
Missed APCH : Climb up to TR434, then turn left to TR435 then TR432, then TR431, then TR436, then REVRI, climbing up to 2000 (1993). Acceleration level not studied.				
DTHR ← (NM)				

MNM AD : distances verticales en pieds, RVR et VIS en mètres / vertical distances in feet, RVR and VIS in metres. REF HGT : ALT AD

CAT	LNAV API 2.5% (1)			MVL/Circling (2)			MVL/Circling (2) Absence ATS (3) Sans / Without QNH local			DIST MTR25			
	MDA (H)	RVR	OCH	MDA (H)	VIS	OCH	MDA (H)	VIS	OCH	NM	1	2	3
A B	1140 (1130)	1500	1127	1400 (1390)	1500 1600	1388	1570 (1560)	1500 1600	1556	(HGT)	1200 (1193)	1520 (1513)	1840 (1833)

Observations/Remarks : (1) Pour MNM particuliers / For special MNM, voir / see AD 2 NTTR IAC RWY25 RNP MINIMA
(2) MVL interdites au Sud de la piste / Circling prohibited South of RWY.
(3) MVL/Circling absence ATS : HJ seulement si PCL hors service / daytime only if PCL U/S.
Panne de guidage GNSS lors de l'approche / Loss of GNSS guidance during approach : voir / see AIP ENR 1.5.

FAF - MAPT	3.5 NM	70 kt	85kt	100 kt	110 kt	120 kt	130 kt
FAF - DTHR	6.1 NM	3 min 00	2 min 29	2 min 06	1 min 55	1 min 45	1 min 37
VSP (ft/min)		5 min 14	4 min 19	3 min 40	3 min 20	3 min 03	2 min 49
		370	450	530	580	635	685

APPROCHE AUX INSTRUMENTS

RAIATEA UTUROA

Instrument approach

CAT A, B

ALT AD : 7 (1 hPa) , DTHR : 7

RNP RWY 25

MINIMA LNAV

Les MNM standard ci-dessous sont déterminés pour les ACFT effectuant une procédure LNAV et pouvant assurer en approche interrompue une pente supérieure à 2.5%.

Pour les opérations de transport public, l'utilisation de ces minimums impose la prise en compte de la panne d'un moteur en API.

LNAV MNM

The standard MNM below are determined for ACFT conducting an LNAV procedure and capable of maintaining a missed approach climb gradient greater than 2.5%.

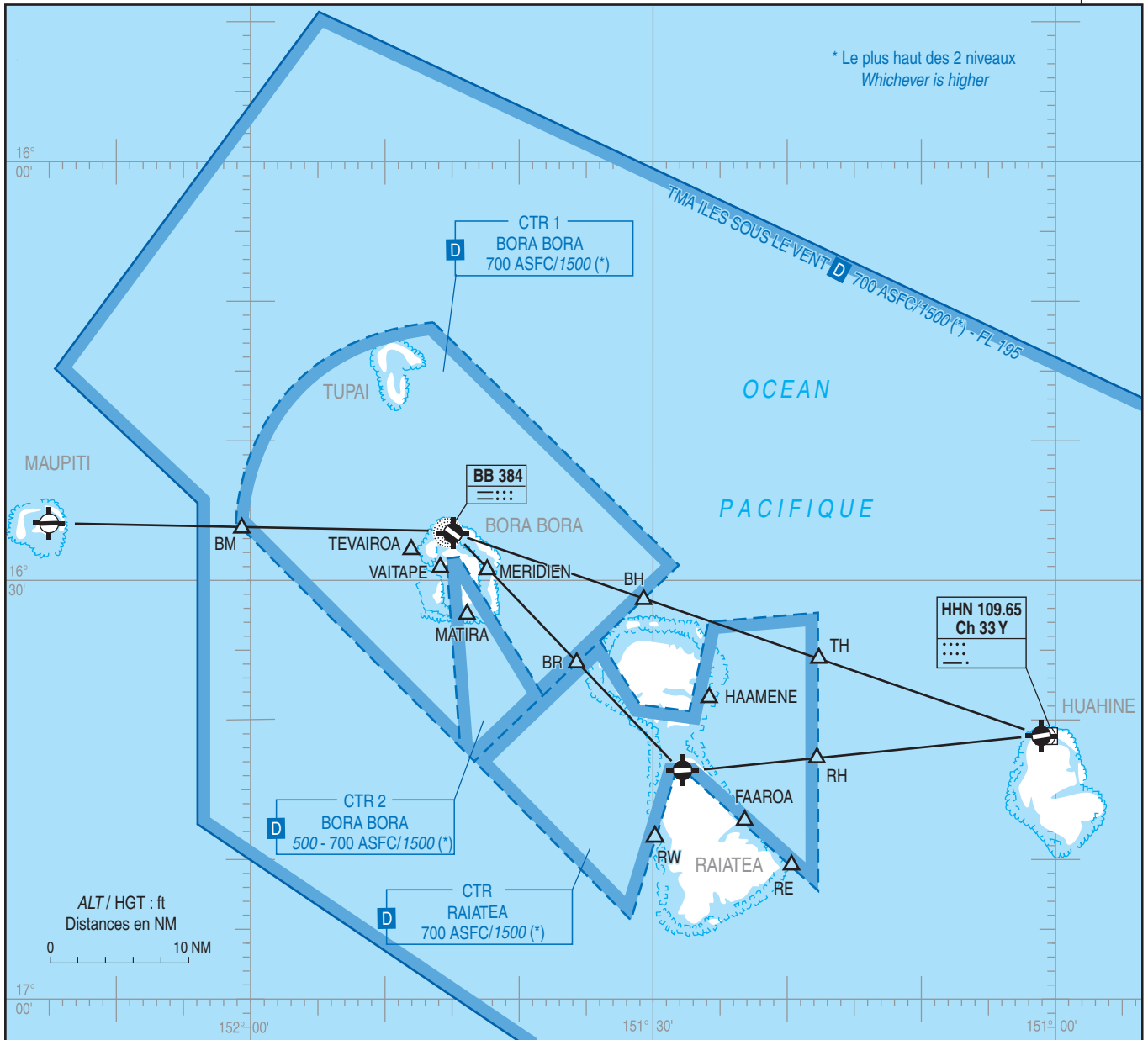
For public transport operations, the use of these MNM requires consideration of an engine failure during the missed approach.

Pente en API Missed APCH slope	CAT	MDA (H) (ft)	RVR (m)	OCH (ft)
3%	A	1090 (1090)	1500	1081
	B			
4%	A	1000 (990)	1500	988
	B			
5%	A	970 (960)	1500	954
	B			

ITINERAIRES VFR DE JOUR ENTRE HUAHINE/RAIATEA/BORA BORA/MAUPITI
DAY VFR ROUTES BETWEEN HUAHINE/RAIATEA/BORA BORA/MAUPITI

APP : TAHITI Contrôle / Control 134.700
TWR : 118.500

VAR
13° E
(2025)



Points	Coordonnées / Coordinates	Description / Description.
TEVAIROA	16°28'15"S 151°47'15"W	Pointe OUEST du Motu Tevairoa / Motu Tevairoa West point.
MATIRA	16°33'00"S 151°44'00"W	Pointe Matira - à 6,4 NM / 156° de BB / Matira point - at 6,4 NM / 156° from BB.
MERIDIEN	16°30'00"S 151°42'40"W	Hôtel Le Meridien - à 4,2 NM / 130° de BB / Le Meridien hotel - at 4.2 NM / 130° from BB.
VAITAPE	16°30'00"S 151°46'00"W	Passé Teavanui - à 4 NM / 179° de BB / Teavanui fairway - at 4 NM / 179° from BB.
BH	16°31'32"S 151°30'39"W	Limite CTR 1 Bora Bora - à 15 NM / 097° de Bora Bora ou BB, à 30,4 NM / R 276 HHN / CTR 1 Bora Bora limit - at 15 NM / 097° from Bora Bora or BB, at 30.4 NM / R 276 HHN.
BM	16°26'05"S 152°00'28"W	Limite CTR 1 Bora Bora - à 15 NM / 260° de Bora Bora ou BB, à 14 NM / 079° de Maupiti / CTR 1 Bora Bora limit - at 15 NM / 260° from Bora Bora or BB, at 14 NM / 079° de Maupiti.
BR	16°36'02"S 151°35'32"W	Limite CTR 1 Bora Bora - à 13 NM / 123° de Bora Bora ou BB, à 10 NM / 303° de Raiatea / CTR 1 Bora Bora limit - at 13 NM / 123° from Bora Bora or BB, at 10 NM / 303° de Raiatea.
RE	16°50'10"S 151°20'03"W	Limite CTR Raiatea - à 0,5 NM au Nord du Motu Oatara / CTR Raiatea limit - at 0.5 NM North of Motu Oatara.
RH	16°42'34"S 151°17'35"W	Limite CTR Raiatea - à 10 NM / 073° de Raiatea, 16,3 NM / R 252 HHN / CTR Raiatea limit - at 10 NM / 073° from Raiatea, 16.3 NM / R 252 HHN.
RW	16°48'31"S 151°29'39"W	Limite CTR Raiatea - à 1 NM au Nord de la passe Tetuatiare / CTR Raiatea limit - at 1 NM North of Tetuatiare fairway.
TH	16°35'57"S 151°17'35"W	Limite CTR Raiatea - à 17,1 NM / R 275 HHN, à 28 NM / 097° de Bora Bora ou BB / CTR Raiatea limit - at 17,1 NM / R 275 HHN, at 28 NM / 097° from Bora Bora or BB.
FAAROA	16°47'29"S 151°23'09"W	Limite CTR Raiatea - Passe Iriru Baie Faaroa / CTR Raiatea limit - Iriru fairway Faaroa fairway Bay.
HAAMENE	16°39'20"S 151°26'10"W	Baie Haamene / Haamene Bay.

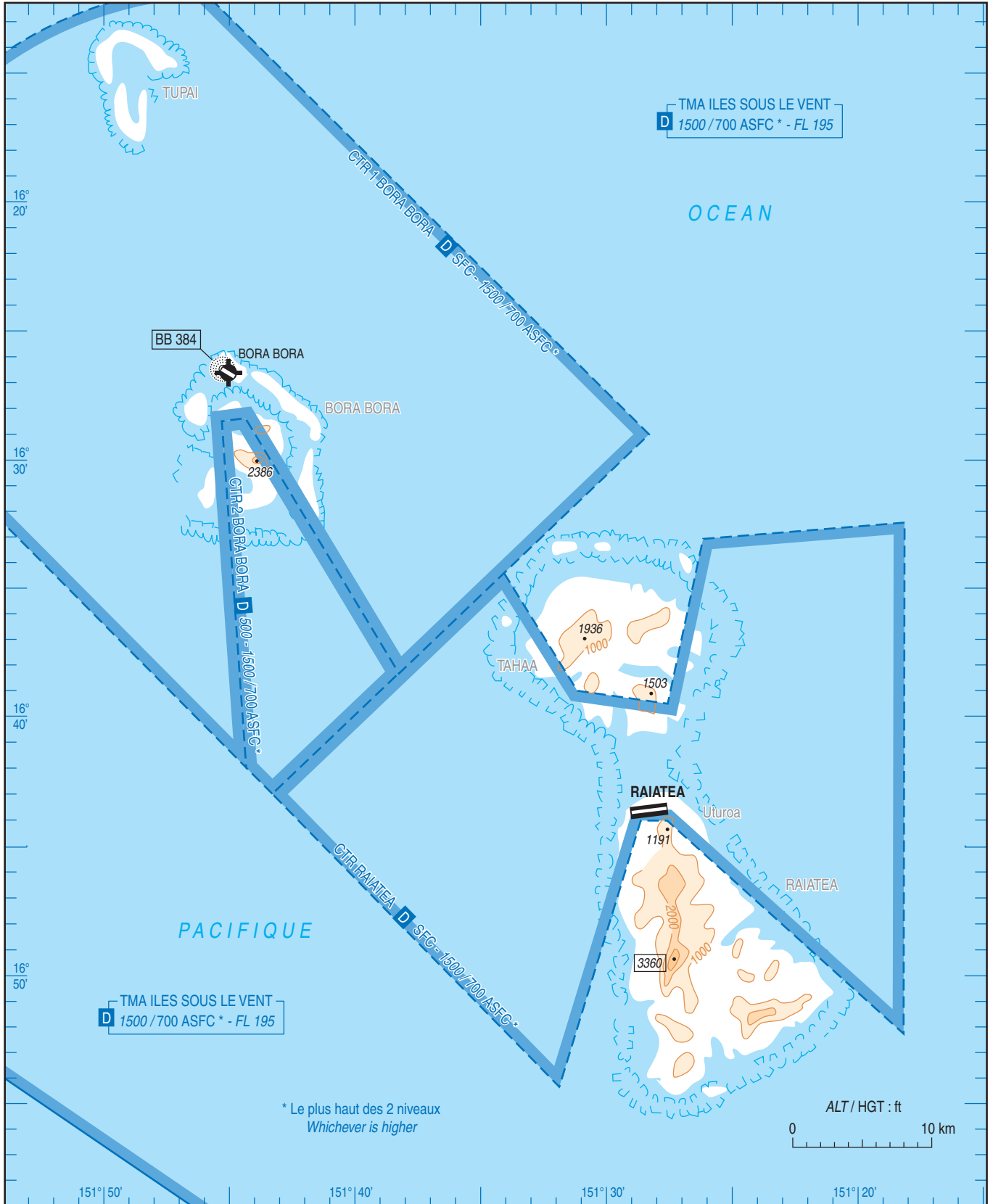
APPROCHE A VUE
Visual approach

Ouvert à la CAP
Public air traffic

RAIATEA UTUROA

	ALT AD : 6 ft (1 hPa) LAT : 16 43 23 S LONG : 151 28 01 W	NTTR VAR 13° E (2025)
---	--	---------------------------------

APP : TAHITI Contrôle / Control 134.700
 TWR : 118.500
 Absence ATS : **A/A** (118.500) FR seulement /only;

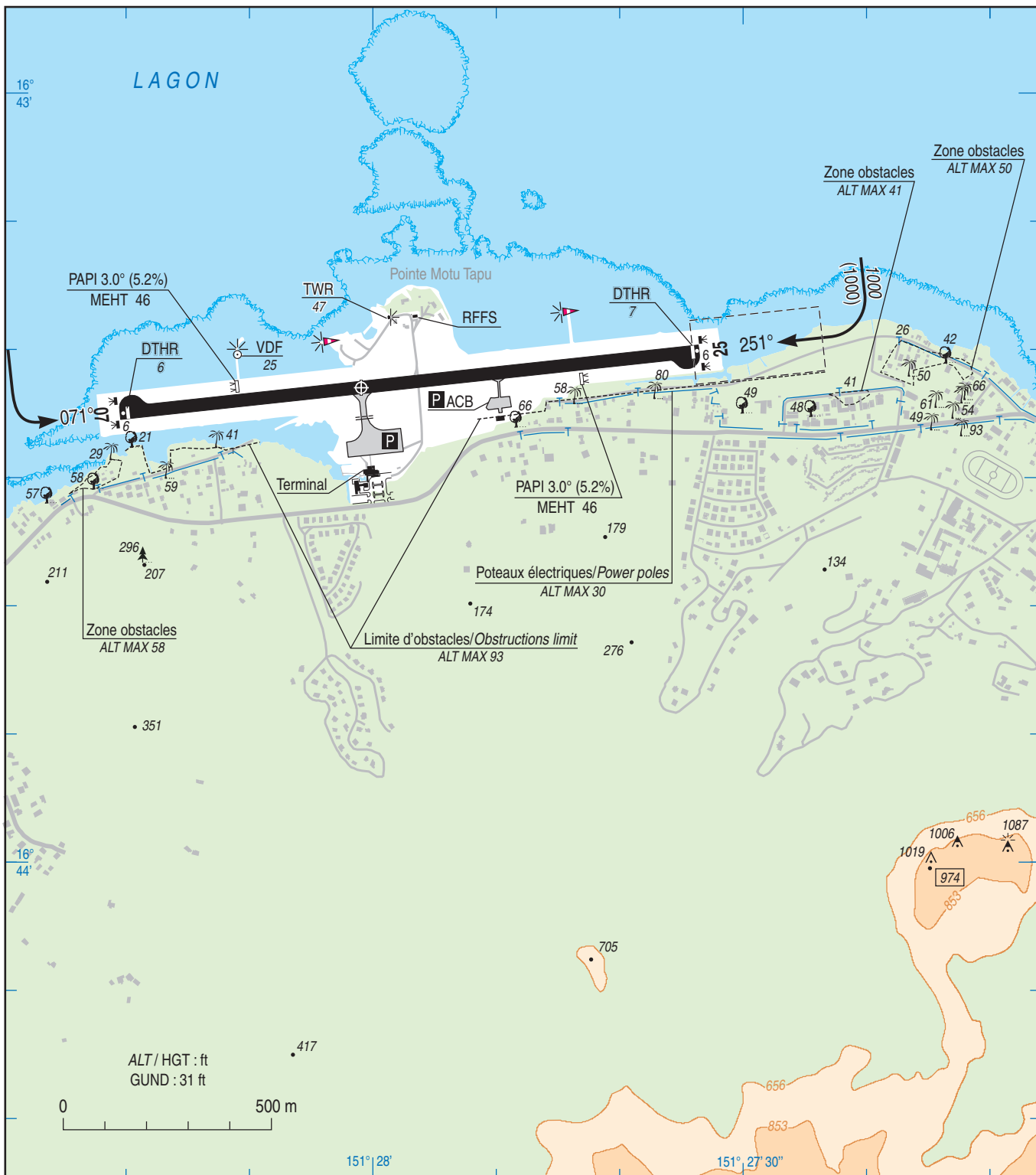


* Le plus haut des 2 niveaux
Whichever is higher

ATTERRISSAGE A VUE

Visual landing

RAIATEA UTUROA



RWY	QFU	Dimensions <i>Dimension</i>	Nature <i>Surface</i>	Résistance <i>Strength</i>	TORA ⁽¹⁾	TODA ⁽¹⁾	ASDA ⁽¹⁾	LDA ⁽¹⁾
07	071	1400 x 30	Revêtue <i>Paved</i>	17 F/B/W/T	1392	1695	1392	1384
25	251				1392	1392	1392	1384

Aides lumineuses :
THR : BI
RWY : BI

Lighting aids :
THR : LIL
RWY : LIL

(1) Distances déclarées / Declared distances : voir/see AD 2 NTTR.13