

Horaires sauf indication contraire / Timetables unless otherwise specified
 AIP France : UTC HIV ; HOR ETE : - 1HR / UTC WIN ; SKED SUM : - 1HR
 AIP CAR SAM NAM, AIP PAC-P, AIP PAC-N, AIP RUN: UTC

AD 2 NTTP.1**Indicateur d'emplacement - nom de l'aérodrome *Aerodrome location indicator - name*****NTTP - MAUPITI****AD 2 NTTP.2****Données géographiques et administratives de l'aérodrome *Aerodrome geographical and administrative data***

1	Position GEO ARP <i>Situation de l'ARP / ARP location</i>	16°25'35"S 152°14'33"W Intersection axes RWY et TWY
2	Direction, distance de la ville <i>Direction, distance from city</i>	2 km N village
3	Altitude de référence / <i>Reference elevation</i> Température de référence / <i>Reference temperature</i>	22 ft 30.1 ° C
4	Ondulation du géoïde / <i>Geoid undulation</i>	20 ft
5	Déclinaison magnétique / <i>Magnetic variation</i> Année (variation annuelle) / <i>Year (annual change)</i>	12.6715°E 2025 (0.025°)
6	Gestionnaire de l'AD / <i>AD administration</i> Adresse / <i>Address</i> Telephone FAX TELEX AFS	DAC POLYNESIE FRANCAISE BP 1408 - 98713 Papeete Tahiti (689) 40 543 794 (689) 40 543 792
7	Type de trafic / <i>Type of traffic</i>	IFR, VFR
8	Observations / <i>Remarks</i>	E-mail : sad-exp@aviation-civile.gov.pf

AD 2 NTTP.3**Horaires *Operational hours***

1	Gestionnaire de l'AD / <i>AD administration</i>	
2	Douanes et police / <i>Customs and immigration</i>	
3	Services de santé / <i>Health and sanitary</i>	
4	BIA, BRIA / <i>AIS briefing office</i>	TAHITI FAA'A - H24
5	BDP / <i>ARO</i>	
6	Bureau MET / <i>MET briefing office</i>	TAHITI FAA'A - H24
7	ATS	AFIS : HOR RFFS AFIS : RFFS SKED
8	Avitaillement / <i>Fueling</i>	
9	Services de manutention / <i>Handling</i>	
10	Sûreté / <i>Safety</i>	
11	Dégivrage / <i>De-icing</i>	
12	Observations / <i>Remarks</i>	GRF (service d'évaluation et de report de l'état de surface de piste) : HO GRF (global reporting format) : HO

AD 2 NTTP.4**Services d'escale et d'assistance *Handling services and facilities***

1	Moyens de manutention de fret <i>Cargo handling facilities</i>	
2	Types de carburants et lubrifiants <i>Fuel and oil types</i>	
3	Moyens et capacités d'avitaillement <i>Fueling facilities and capacities</i>	NIL
4	Moyens de dégivrage / <i>De-icing facilities</i>	
5	Hangar pour aéronefs de passage <i>Hangar space for visiting aircraft</i>	
6	Réparations pour aéronefs de passage <i>Repair facilities for visiting aircraft</i>	
7	Observations / <i>Remarks</i>	

AD 2 NTTP.5**Services aux passagers *Passenger facilities***

1	Hôtels	
2	Restaurants	
3	Moyens de transport / <i>Transportation facilities</i>	
4	Services médicaux / <i>Medical facilities</i>	
5	Services bancaires et postaux <i>Bank and Post Office</i>	
6	Office de tourisme / <i>Tourist office</i>	
7	Observations / <i>Remarks</i>	

AD 2 NTTP.6 Services de sauvetage et de lutte contre l'incendie *Rescue and fire fighting services*

1	Niveau RFFS de l'AD <i>AD level for fire fighting</i>	3	
2	Moyens de sauvetage / <i>Rescue equipment</i>	Moyens nautiques de secours disponibles, capacité de 60 places. Niveau 1 : extincteur de 50 kg de poudre en façade d'aérogare côté PRKG ACFT.	Emergency sea facilities available, 60 seats capacity. Level 1 : 50 kg powder extinguisher in front of the terminal on ACFT apron side.
3	Moyens d'enlèvement des aéronefs accidentés <i>Capability for removal of disabled aircraft</i>		
4	Observations / <i>Remarks</i>	HS : Niveau 3 Hors HS : O/R PN 48 HR ouvrées avant le vol auprès du BRIA. JEU et SAM : non assuré PPR PN 48 HR ouvrées à adresser au gestionnaire de l'AD. Niveau 1 en dehors de ces HOR.	HS : Level 3 Outside HS : O/R PN 48 working HR before the flight, from the ATS reporting office. THU and SAT : not provided PPR PN 48 working HR to the AD administration. Level 1 outside these SKED.

AD 2 NTTP.7 Evaluation et communication de l'état de surface des pistes, et plan neige *Runway surface condition assessment and reporting, and snow plan*

1	Type d'équipements / <i>Type of clearing equipment</i>	
2	Priorités de dégagement / <i>Clearance priority</i>	
3	Matériaux utilisés pour le traitement de la surface de l'aire de mouvement / <i>Material used for movement area surface treatment</i>	
4	Pistes spécialement préparées en condition hivernale / <i>Specially prepared winter runways</i>	
5	Observations / <i>Remarks</i>	

AD 2 NTTP.8 Aires de trafic, TWY et emplacements de vérification *Aprons, TWY and check locations*

1	Revêtement de l'aire de trafic / <i>Apron surface</i> Résistance de l'aire de trafic / <i>Apron strength</i>	Enrobé bitumineux	Bituminous mix
2	Largeur TWY / <i>TWY width</i> Revêtement des TWY / <i>TWY surface</i> Résistance des TWY / <i>TWY strength</i>	Enrobé bitumineux	Bituminous mix
3	Emplacement des ACL / <i>ACL location</i> Altitude des ACL / <i>ACL elevation</i>		
4	Points de vérification VOR / <i>VOR checkpoints</i>		
5	Points de vérification INS / <i>INS checkpoints</i>		
6	Observations / <i>Remarks</i>		

AD 2 NTTP.9 Guidage et contrôle des mouvements à la surface, balisage / *Surface movement guidance and control system, marking*

1	ID postes de stationnement <i>Aircraft stands ID signs</i> Lignes de guidage TWY / <i>TWY guide lines</i> Systèmes de guidage pour l'accostage des aéronefs <i>Visual docking/parking guidance system</i>	OUI : Diurne	YES : Day marking
2	Marquage RWY et TWY / <i>RWY and TWY marking</i> Balisage RWY et TWY / <i>RWY and TWY lighting</i>	OUI : Diurne Voir/see AD 2 NTTP .14/15	YES : Day marking
3	Barres d'arrêt / <i>Stop bars</i>		
4	Observations / <i>Remarks</i>		

AD 2 NTTP.10 Obstacles aux abords de l'aérodrome *Aerodrome obstacles*

Voir carte d'aérodrome OACI et cartes d'obstacles.	See aerodrome ICAO chart and obstacle charts.
→ Pour les aérodromes listés en annexe I de l'arrêté du 24 janvier 2022 relatif à l'information aéronautique, des données de terrain et d'obstacles (TOD) sont disponibles sur la Boutique en ligne du site internet du SIA (cf également AIP GEN 3.1.6).	For aerodromes listed in Annex I of arrêté du 24 janvier 2022 relatif à l'information aéronautique, terrain and obstacle data (TOD) are available on online store on SIA Website (see also AIP GEN 3.1.6).

AD 2 NTTP.11 Renseignements météorologiques *Meteorological information*

1	Centre MET associé / <i>Associated MET Office</i>	TAHITI FAA'A
2	Horaires de service / <i>Hours of service</i>	voir/see AD 2 NTTP .3
	Centre MET hors HOR / <i>MET Office outside HOR</i>	
3	Centre MET responsable des TAF <i>Office in charge of TAF</i>	
	Période de validité / <i>Validity period</i>	
4	Type de prévision d'atterrissage <i>Type of landing forecast</i>	
	Périodicité / <i>Interval of issuance</i>	
5	Briefing, consultation	
6	Documentation de vol / <i>Flight documentation</i>	
	Langue utilisée / <i>Language used</i>	
7	Cartes, autres informations <i>Charts, other information</i>	
8	Équipement complémentaire <i>Supplementary equipment</i>	
9	Organismes ATS desservis / <i>ATS units served</i>	
10	Informations complémentaires <i>Additional information</i>	TEL : 40 80 33 35

AD 2 NTTP.12 Caractéristiques physiques des pistes *Runway physical characteristics*

RWY NR	True and Mag Bearing	Dimensions of RWY (M)	Strength (PCN) and surface of RWY and SWY	Position GEO THR (DTHR) GUND	THR elevation and highest elevation of TDZ of precision RWY	
1	2	3	4	5	6	
08	088.60 (076)	955 x 23	13 F/A/X/T enrobé bitumineux / bituminous mix	16°25'35.77"S 152°14'53.33"W (16°25'35.75"S 152°14'52.62"W) ----- GUND NIL	THR : 11ft DTHR : 11ft	
26	268.60 (256)	955 x 23	13 F/A/X/T enrobé bitumineux / bituminous mix	16°25'35.01"S 152°14'21.14"W ----- GUND NIL	THR : 22ft	
RWY NR	RWY/SWY Slope	SWY Dimensions (M)	CWY Dimensions (M)	Strip Dimensions (M)	Obstacle free zone (OFZ)	Remarks
	7	8	9	10	11	12
08	NIL	NIL	375	NIL	NIL	(1)
26	NIL	NIL	396	NIL	NIL	(2)

(1) Bande de piste avant seuil non conforme. Longueur de 30 m au lieu de 60 m. Bordure de bande de piste protégée par un ouvrage bétonné côté océan.
(1) RWY strip before THR not compliant. Length of 30 m instead of 60 m. Edge of RWY strip protected by a concrete work on ocean side.

(2) Bande de piste avant seuil non conforme. Longueur de 30 m au lieu de 60 m. Bordure de bande de piste protégée par un ouvrage bétonné côté océan.
(2) RWY strip before THR not compliant. Length of 30 m instead of 60 m. Edge of RWY strip protected by a concreted work on ocean side.

AD 2 NTTP.13 Distances déclarées *Declared distances*

RWY ID	TORA	TODA	ASDA	LDA	Observations <i>Remarks</i>
08	925	1300	925	904	LDA = 904 m représente la longueur totale utilisable à l'atterrissage avec un seuil décalé de 21 m et 30 m de distance de sécurité en fin de piste. Longueur revêtue = 955 m = 21 m + LDA + 30 m = ASDA + 30 m LDA = 904 m is the total length available for landing with a displaced threshold distance of 21 m and a safety distance of 30 m at the end of the RWY. Paved length = 955 m = 21 m + LDA + 30 m = ASDA + 30 m
26	904	1300	904	904	LDA = 904 m représente la longueur totale utilisable à l'atterrissage avec 51 m de distance de sécurité en fin de piste. Longueur revêtue = 955 m = LDA + 51 m = ASDA + 51 m LDA = 904 m is the total length available for landing with a safety distance of 51 m at the end of the RWY. Paved length = 955 m = LDA + 51 m = ASDA + 51 m

AD 2 NTTP.14 Balisage d'approche et de piste *Approach and runway lighting*

RWY ID	APCH	THR couleur <i>colour</i>	PAPI/VASIS	MEHT	TDZ Longueur <i>Length</i>	Balisage axial <i>Centerline LGT</i>			
						Longueur <i>Length</i>	Espacement <i>Spacing</i>	Couleur <i>Colour</i>	Intensité <i>Intensity</i>
RWY ID	Balisage latéral <i>Edge lighting</i>				Extrémité RWY <i>end</i>		SWY		
	Longueur <i>Length</i>	Espacement <i>Spacing</i>	Couleur <i>Colour</i>	Intensité <i>Intensity</i>	Couleur <i>Colour</i>	Longueur <i>Length</i>	Couleur <i>Colour</i>		

AD 2 NTTP.15 **Autres balisages, système d'alimentation de secours *Other lighting, secondary power supply***

1	ABN IBN	
2	Té d'atterrissage / <i>LDI</i> Anémomètre / <i>Anemometer</i>	
3	Balisage axial TWY / <i>TWY centre line lighting</i> Balisage latéral TWY / <i>TWY edge lighting</i>	
4	Alimentation de secours / <i>Secondary power unit</i> Temps de commutation / <i>Switch-over time</i>	
5	Observations / <i>Remarks</i>	

AD 2 NTTP.16 **Aire de poser pour hélicoptères *Helicopter landing area***

1	Description	
---	-------------	--

AD 2 NTTP.17 **Espaces ATS *ATS airspaces***

Identification et limites latérales <i>Identification and lateral limits</i>	Classe <i>Class</i>	Limites verticales <i>Vertical limits</i>	Service / Service Indicatif d'appel (langue) <i>Call-sign (language)</i>	Observations <i>Remarks</i>
	G			NIL

AD 2 NTTP.18 **Moyens de radiocommunication ATS *ATS radiocommunication facilities***

Service	Indicatif d'appel (langue) <i>Call-sign (language)</i>	FREQ	HOR	Observations <i>Remarks</i>
AFIS	MAUPITI Information (FR)	118.300 MHz	Voir/See AD 2 NTTP.3	Exploitant/Operator : DAC Polynésie Française
A/A	MAUPITI (FR)	118.300 MHz	OTHER	Absence ATS

AD 2 NTTP.19 **Moyens radio de navigation et d'atterrissage *Radio navigation and landing aids***

Type (CAT ILS)	ID	FREQ	HOR	Position GEO	ALI	Portée <i>Coverage</i>	RDH (pente) <i>(slope)</i>	Situation <i>Location</i>

AD 2 NTTP.20 **Règlements de circulation locaux *Local traffic regulations***

Roulage interdit hors RWY et TWY. Demi-tour interdit en dehors des raquettes d'extrémité de piste. Un seul mouvement d'aéronef autorisé à la fois sur l'aire de manoeuvre. Point d'arrêt situé à une distance de 41,5 m de l'axe de piste, au lieu de 75 m. Largeur bande aménagée : 80 m. Largeur bande dégagée : 150 m.	<i>Taxiing prohibited except on RWY and TWY. Half turn prohibited out of turn-around area at end of RWY. Only one ACFT at a time moving on the manoeuvring area. Holding point located 41.5 m from RWY centreline, instead of 75 m. Prepared strip width: 80 m. RWY shoulder width: 150 m.</i>
--	--

AD 2 NTTP.21 **Procédures antibruit *Noise abatement procedures***

--

AD 2 NTTP.22 **Procédures de vol *Flight procedures***

<p>22.1 LIMITATIONS VENT TRAVERSIER</p> <ul style="list-style-type: none"> - 25 kt sur piste sèche, - 20 kt sur piste mouillée, - 15 kt sur piste contaminée. <p>22.2 VOLS AU DEPART</p> <p>Au décollage, au premier contact avec TAHITI INFORMATION, le pilote devra spécifier l'itinéraire précis de son vol de navigation.</p> <p>22.3 VOLS A L'ARRIVEE</p> <p>En cas d'absence de l'ATS, pas de QNH local, obtenir le QNH prévu auprès de Tahiti CTL ou sur la TEMSI. Seuls les minima MVL sans ATS peuvent être utilisés. Ils ont été rehaussés de la tolérance applicable aux prévisions météo (de 2 à 4 hPa soit 56 à 112 ft) et de la valeur de l'amplitude maximale de la marée barométrique (3 hPa soit 84 ft supplémentaires).</p> <p>À l'atterrissage, en dehors des heures d'ouverture de l'organisme AFIS, la clôture du plan de vol s'effectue :</p> <ul style="list-style-type: none"> - via la tour de contrôle de BORA BORA aux heures d'ouverture, - soit à la verticale du terrain soit en finale avec TAHITI INFORMATION, - soit au PRKG par téléphone. 	<p>22.1 CROSS WIND LIMITATIONS</p> <ul style="list-style-type: none"> - 25 kt dry RWY, - 20 kt wet RWY, - 15 kt contaminated RWY. <p>22.2 OUTBOUND AIRCRAFT</p> <p>For take-off, at the first contact with TAHITI INFORMATION, the pilot will specify the navigation routing.</p> <p>22.3 INBOUND FLIGHTS</p> <p>In case of absence of ATS, no local QNH, obtain forecast QNH from Tahiti CTL or from TEMSI. Only circling without ATS minimums can be used. These minimums have been increased with the maximum tolerance applicable to forecast QNH (from 2 to 4 hPa or 56 to 112 ft) and the value of the maximum amplitude of the barometric tide (an additional 3 hPa or 84 ft).</p> <p>For landing, outside AFIS HOR, close the FPL :</p> <ul style="list-style-type: none"> - via BORA BORA TWR, during opening hours, - overhead AD or in final with TAHITI INFORMATION, - by telephone after landing.
---	---

AD 2 NTTP.23

Renseignements supplémentaires *Additional information*

23.1 GENERALITES

AD réservé aux ACFT munis de radio.

Point de mesure de vent situé à 460 m du seuil 08 et à 155 m au Sud de l'axe de piste donnant uniquement le vent instantané.

23.2 DANGERS A LA NAVIGATION AERIENNE

Obstacles :

Arbres HGT 66 ft situés à 100 m de part et d'autre de l'axe de piste dans les dégagements latéraux.

Obstacles au décollage :

Au QFU 076° en l'absence de RFFS, circulation possible de véhicules dans les 200 derniers mètres de la bande RWY 08.

23.1 GENERAL INFORMATION

AD reserved for radio-equipped ACFT.

Wind measuring mast located 460 m from THR 08 and 155 m South of the RWY centreline providing instant wind only.

23.2 AIR NAVIGATION HAZARDS

Obstructions :

Trees HGT 66 ft located at 100 m on each side from RWY centreline within RWY shoulders.

Obstructions at take off :

QFU 076°: in the absence of RFFS, possible vehicle movements in the last 200 m of RWY 08.

AD 2 NTTP.24

Cartes relatives à l'aérodrome *Charts related to the aerodrome*

Pour la version PDF, les cartes figurent à la suite de la rubrique AD 2.25.

For the PDF version, charts to be found after item AD 2.25.

AD 2 NTTP.25

Pénétration de la surface du segment à vue (VSS) *Visual segment surface (VSS) penetration*

→ Liste des procédures avec VSS percée et minimums opérationnels concernés.

List of procedures for which the Visual Segment Surface is penetrated and concerned lines of operational minima.

IDENTIFICATION DE LA PROCÉDURE <i>PROCEDURE IDENTIFICATION</i>	MINIMUMS OPÉRATIONNELS CONCERNÉS <i>LINE OF OPERATIONAL MINIMA</i>
voir cartes IAC en AD 2.24 / <i>see IAC Charts in AD 2.24</i>	

PAGE LAISSEE INTENTIONNELLEMENT VIDE / Page intentionally left blank

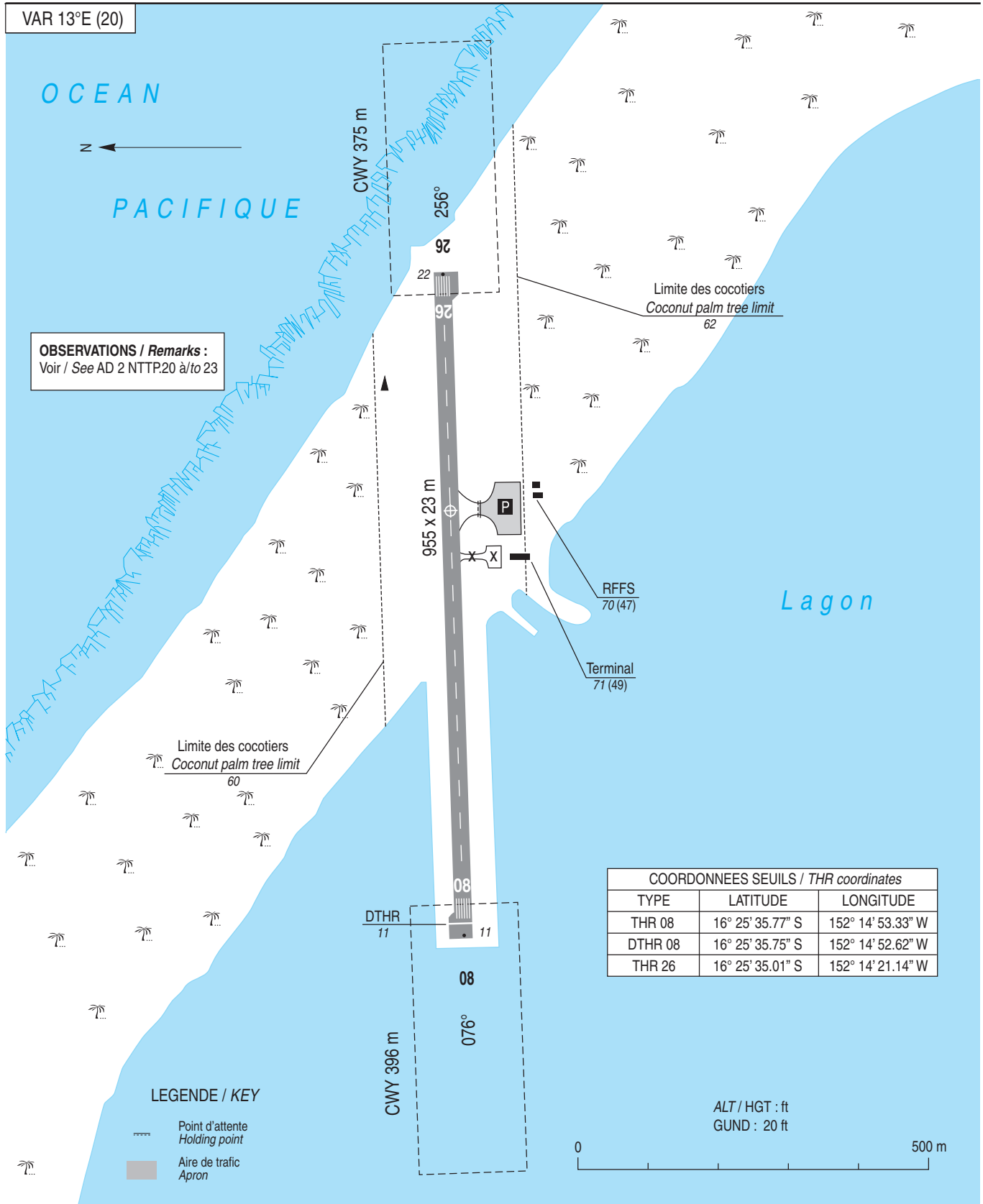
CARTE D'AERODROME

Aerodrome chart

AFIS : 118.300 (FR)
(Voir / See AD 2 NTTP.3 et / and 18)

MAUPITI

16 25 35 S - 152 14 33 W
ALT AD : 22 (1 hPa)



RWY	BALISAGE / Lighting		TORA	TODA	ASDA	LDA	NATURE Surface	RESIST. Strength	MINIMUM TKOF (RVR : m)			
	APCH	RWY							CAT A	CAT B	CAT C	CAT D
08	NIL	NIL	925	1300	925	904 (1)	Revêtue Paved	13 F/A/X/T	800	800	-	-
26	NIL	NIL	904	1300	904	904 (2)			800	800	-	-

(1) (2) Voir / See AD 2 NTTP.13

DATA

MAUPITI

POINTS / REPERES ESSENTIELS DES PROCEDURES

Waypoints / Procedures main fixes

←

Identification	Coordonnées <i>Coordonnées</i>	RNAV	CONV	SID STAR	IAC
RW08	16°25'35.75" S 152°14'52.62" W	X			X

BAMBI	REF Enr 4.4	X		X	
BOKAL	REF Enr 4.4	X		X	
MULER		X			
MUSIL		X			
MEREV		X			
MEKES		X			
MOXUL		X			
MANAX		X			
REVKO	REF Enr 4.4	X		X	
RULOM	REF Enr 4.4	X		X	
SUDOR	REF Enr 4.4	X		X	

TB504	16°35'37.1" S 151°48'39.8" W	X		X	
TP401	16°25'43.3" S 152°20'14.0" W	X			
TP402	16°25'27.4" S 152°09'02.0" W	X			
TP403	16°20'54.9" S 152°19'37.3" W	X			
TP404	16°25'32.63" S 152°12'41.29" W	X			
TP406	16°20'51.8" S 152°09'53.1" W	X			
TP501	16°28'56.4" S 152°09'43.6" W	X		X	
TP502	16°23'41.9" S 152°11'14.0" W	X		X	

RNP RWY 08													
RMK	Leg sequence	Path Terminator	Waypoint Identification	Fly Over	Direction MAG (°)	Direction True (°)	Distance (NM)	Turn direction	MINM Altitude (FL or AMSL ft)	MAX Altitude (FL or AMSL ft)	MAX IAS (kt)	REF NAV AID :-	NAV Spec
	HDLG	-	MOXUL	-	-	-	-	-	-	-	-	-	-
	HLDG	-	MEKES	-	-	-	-	-	-	-	-	-	-
	INA MEKES	IF	MEKES	-	-	-	-	-	2500	-	-	-	RNAV1 / RNP APCH
		TF	TP403	-	301	313.6	6.7	-	2500	-	-	-	RNAV1 / RNP APCH
		TF	MULER	-	258	270.9	5.7	-	1700	-	-	-	RNAV1 / RNP APCH
	INA MULER	TF	MOXUL	-	166	178.6	5.0	L	1700	-	-	-	RNAV1 / RNP APCH
		IF	MULER	-	-	-	-	-	1700	-	-	-	RNAV1 / RNP APCH
		TF	MOXUL	-	166	178.6	5.0	-	1700	-	-	-	RNAV1 / RNP APCH
	INA.MOXUL	IF	MOXUL	-	-	-	-	-	1700	-	-	-	RNAV1 / RNP APCH
		IF	MOXUL	-	-	-	-	-	1700	-	-	-	RNP APCH
		TF	TP401	-	076	088.6	5.0	-	1700	1700	-	-	RNP APCH
	APCH	TF	RW08	Yes	076	088.6	5.1	-	-	-	-	-3.0 / 15	RNP APCH
		CA	-	-	076	088.6	-	-	1000	-	-	-	RNP APCH
		DF	TP403	-	-	-	-	L	-	-	-	-	RNP APCH
	TF	MULER	-	258	270.9	5.7	-	1700	-	-	-	-	RNP APCH



RNP RWY 26												
RMK	MAG VAR 2015 12.5°E							REF NAVAID :-				
Leg sequence	Path Terminator	Waypoint Identification	Fly Over	Direction MAG (°)	Direction True (°)	Distance (NM)	Turn direction	MNM Altitude (FL or AMSL ft)	MAX Altitude (FL or AMSL ft)	MAX IAS (kt)	Vertical angle (°) / TCH (m)	NAV Spec
HLDG	-	MEREV	-	-	-	-	-	-	-	-	-	-
INA MEREV	IF	MEREV	-	-	-	-	-	1700	-	-	-	RNAV1 / RNP APCH
	TF	MANAX	-	345	357.3	4.6	-	1700	-	-	-	RNAV1 / RNP APCH
INA MUSIL	IF	MUSIL	-	-	-	-	-	1700	-	-	-	RNAV1 / RNP APCH
	TF	MANAX	-	166	178.5	5.0	-	1700	-	-	-	RNAV1 / RNP APCH
INA MANAX	IF	MANAX	-	-	-	-	-	1700	-	-	-	RNAV1 / RNP APCH
	IF	MANAX	-	-	-	-	-	1700	-	-	-	RNP APCH
	TF	TP402	-	256	268.5	5.0	-	1700	1700	-	-	RNP APCH
	TF	TP404	Yes	256	268.6	3.5	-	-	-	-	-3.0 / 15	RNP APCH
	DF	TP406	-	-	-	-	R	-	-	-	-	RNP APCH
	TF	MUSIL	-	072	084.5	5.7	-	1700	-	-	-	RNP APCH



MAUPITI
SID RNAV RWY 08 BOKAL - REVKO
(Protégés pour / Protected for CAT A, B)

SID RNAV RWY 08												
RMK	GNSS only			MAG VAR 2020				12.6°E			REF NAV AID :	
	Procedure Identification	Path Terminator	Waypoint Identification	Fly Over	Direction MAG (°)	Direction True (°)	Distance (NM)	Turn direction	MNM Altitude (FL or AMSL ft)	MAX Altitude (FL or AMSL ft)	MAX IAS (kt)	NAV Spec
BOKAL 1G												
-	CA	-	-	-	076	088.6	-	-	500	-	-	RNAV1
-	DF	BOKAL	-	-	-	-	-	L	2000	-	-	RNAV1
REVKO 1G												
-	CA	-	-	-	076	088.6	-	-	500	-	-	RNAV1
-	DF	TP501	-	-	-	-	-	R	-	-	-	RNAV1
-	TF	SUDOR	-	113	125.2	25.8	-	-	-	-	-	RNAV1
-	TF	REVKO	-	085	097.4	6.6	-	-	2000	-	-	RNAV1

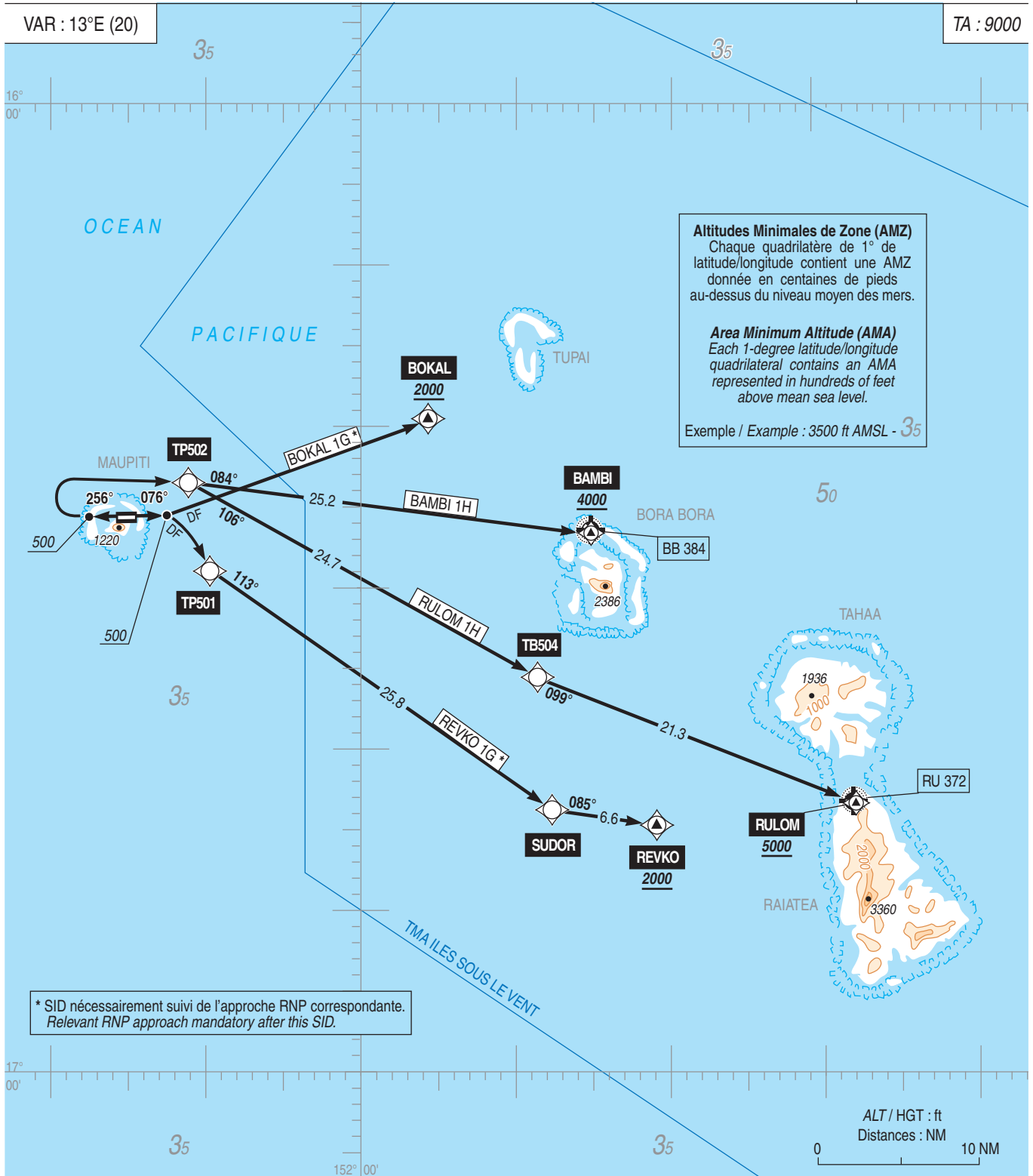
MAUPITI
SID RNAV RWY 26 BAMBI - RULOM
(Protégés pour / Protected for CAT A, B)

SID RNAV RWY 26												
RMK	GNSS only			MAG VAR 2020 12.6°E				REF NAV AID :		NAV Spec		
	Procedure Identification	Path Terminator	Waypoint Identification	Fly Over	Direction MAG (°)	Direction True (°)	Distance (NM)	Turn direction	MINM Altitude (FL or AMSL ft)		MAX Altitude (FL or AMSL ft)	MAX IAS (kt)
BAMBI 1H												
-	CA	-	-	-	256	268.6	-	-	500	-	-	RNAV1
-	DF	TP502	-	-	-	-	-	R	-	-	-	RNAV1
-	TF	BAMBI	-	-	084	096.7	25.2	-	4000	-	-	RNAV1
RULOM 1H												
-	CA	-	-	-	256	268.6	-	-	500	-	-	RNAV1
-	DF	TP502	-	-	-	-	-	R	-	-	-	RNAV1
-	TF	TB504	-	-	106	118.7	24.7	-	-	-	-	RNAV1
-	TF	RULOM	-	-	099	111.4	21.3	-	5000	-	-	RNAV1

MAUPITI
SID RNAV du réseau Inter-îles / RNAV SID Inter-islands network
(Protégés pour / Protected for CAT A, B)

APP : TAHITI CTL 134.700
TWR : NIL
AFIS : MAUPITI Information 118.300 (FR).
Absence ATS : A/A FR seulement / only. Obtenir QNH auprès de / Obtain QNH from TAHITI CTL.

RNAV 1
GNSS uniquement / only



PERTE DE GUIDAGE GNSS
Voir ENR 1.5.

LOSS OF GNSS GUIDANCE
See ENR 1.5.

PANNE DE RADIOCOMMUNICATION
En VMC : faire demi-tour pour atterrir sur l'aérodrome.
En IMC : poursuivre le vol jusqu'aux limites de la clairance assignée par le CTL en respectant la trajectoire de départ et ensuite entreprendre la montée jusqu'au niveau de croisière indiqué dans le FPL.

RADIOCOMMUNICATION FAILURE
VMC : turn back to land on the aerodrome.
IMC : continue the flight up to the latest clearance transmitted by ATC complying with outgoing routes towards the FL as stipulated in the FPL in force.

MAUPITI
SID RNAV RWY 08 BOKAL - REVKO
 (Protégés pour / Protected for CAT A, B)

SID RNAV RWY 08			
CAT	A B		
PBN Box	RNAV 1 - GNSS <i>only</i>		
Climb gradient			
General RMK	Les waypoints soulignés sont des WP "à survoler" / <i>Underlined waypoints are "flyover" WP.</i>		
	Présence de navires aux abords de l'aérodrome ALT MAX 197 ft AMSL. <i>Presence of vessels in the vicinity of the AD MAX ALT 197 ft AMSL.</i>		
SID	Itinéraires / Routes	Clr Initiale <i>Initial clearance</i>	RMK
BOKAL 1G	Monter RM 076° (088.60°T), à 500 ft AMSL direct vers BOKAL, en montée vers 2000 ft AMSL. <i>Climb MAG 076° (088.60°T), at 500 ft AMSL direct to BOKAL, climbing up to 2000 ft AMSL.</i>	2000	SID obligatoirement suivi de l'approche NTPB RNP RWY 11 Y ou Z débutant à BOKAL. <i>Next to SID, NTPB RNP RWY 11 Y or Z starting at BOKAL mandatory.</i>
REVKO 1G	Monter RM 076° (088.60°T), à 500 ft AMSL direct vers TP501, puis SUDOR, puis REVKO, en montée vers 2000 ft AMSL. <i>Climb MAG 076° (088.60°T), at 500 ft AMSL direct to TP501, then SUDOR, then REVKO, climbing up to 2000 ft AMSL.</i>	2000	SID obligatoirement suivi de l'approche NTPR RNP RWY 07 débutant à REVKO. <i>Next to SID, NTPR RNP RWY 07 starting at REVKO mandatory.</i>

MAUPITI
SID RNAV RWY 26 BAMBI - RULOM
(Protégés pour / Protected for CAT A, B)

SID RNAV RWY 26			
CAT	A B		
PBN Box	RNAV 1 - GNSS only		
Climb gradient	Pour tous les départs RWY 26, pente théorique de montée de 4,1 %, à maintenir jusqu'à 300 ft déterminée par une forêt d'arbres d'altitude MAX 80 ft, située à 1809 m du THR 26 et à 278 m au Nord de l'axe de piste. <i>For all outbound traffic from RWY 26, theoretical climb gradient 4.1 % to be maintained up to 300 ft determined by a forest of trees, altitude MAX 80 ft, located 1809 m from THR 26 and 278 m North of the runway axis.</i>		
General RMK	Les waypoints soulignés sont des WP "à survoler" / <i>Underlined waypoints are "flyover" WP.</i>		
	Présence de navires aux abords de l'aérodrome ALT MAX 197 ft AMSL. <i>Presence of vessels in the vicinity of the AD MAX ALT 197 ft AMSL.</i>		
SID	Itinéraires / Routes	Clr Initiale <i>Initial clearance</i>	RMK
BAMBI 1H	Monter RM 256° (268.60°T), à 500 ft AMSL direct vers TP502, puis BAMBI, en montée vers 4000 ft AMSL. <i>Climb MAG 256° (268.60°T), at 500 ft AMSL direct to TP502, then BAMBI, climbing up to 4000 ft AMSL.</i>	4000	
RULOM 1H	Monter RM 256° (268.60°T), à 500 ft AMSL direct vers TP502, puis TB504, puis RULOM, en montée vers 5000 ft AMSL. <i>Climb MAG 256° (268.60°T), at 500 ft AMSL direct to TP502, then TB504, then RULOM, climbing up to 5000 ft AMSL.</i>	5000	

APPROCHE AUX INSTRUMENTS

MAUPITI

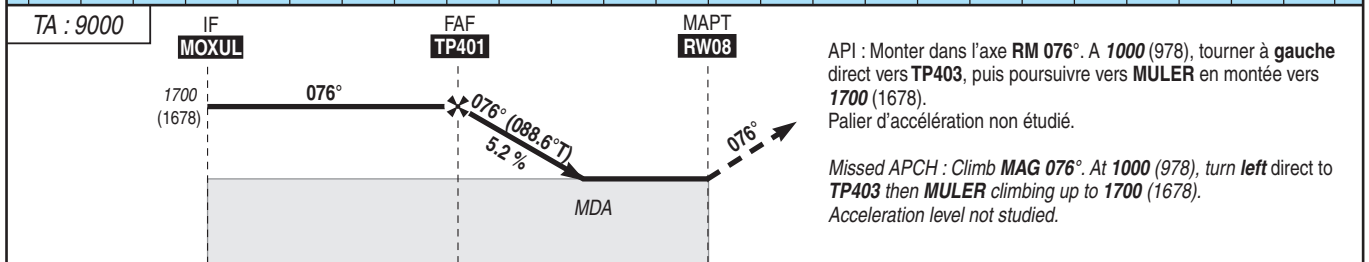
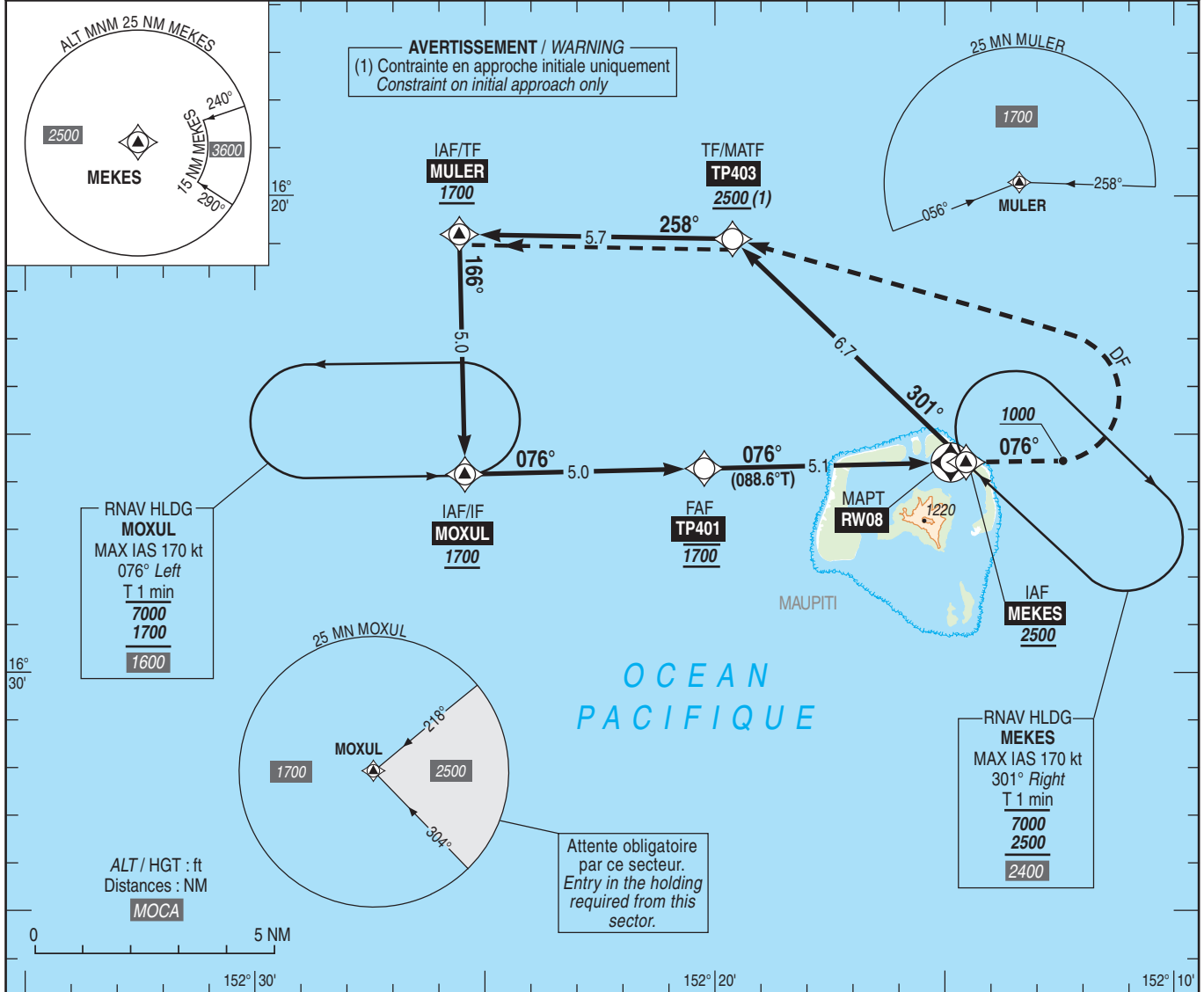
Instrument approach

CAT A B

ALT AD : 22 (1 hPa), DTHR : 11

RNP RWY 08

APP : NIL	RNP APCH	VAR 13°E (2020)
TWR : NIL		
AFIS : MAUPITI Information 118.300 (FR seulement /only). Absence ATS : A/A (118.300) FR seulement /only. Obtenir / Obtain QNH prévu / forecast auprès de / from TAHITI CTL ou sur / or on TEMSI.		



API : Monter dans l'axe RM 076°. A 1000 (978), tourner à gauche direct vers TP403, puis poursuivre vers MULER en montée vers 1700 (1678). Palier d'accélération non étudié.

Missed APCH : Climb MAG 076°. At 1000 (978), turn left direct to TP403 then MULER climbing up to 1700 (1678). Acceleration level not studied.

DTHR → (NM)	10.1	5.1	0
-------------	------	-----	---

MNM AD : distances verticales en pieds, RVR et VIS en mètres / vertical distances in feet, RVR and VIS in metres.								REF HGT : ALT AD					
CAT	LNAV			MVL / Circling (2)			MVL / Circling (2) Absence ATS HJ seulement / only Sans / Without QNH local			DIST RW08			
	MDA (H)	RVR	OCH	MDA (H)	VIS	OCH	MDA (H)	VIS	OCH	NM	5	4	3
A B	830 (800)	1500	800	1120 (1100)	1500 1600	1094	1290 (1270)	1500 1600	1262		1650 (1628)	1335 (1313)	1015 (993)

Observations / Remarks : (2) MVL interdite au Sud de la piste / Circling prohibited South of RWY.
Panne de guidage GNSS lors de l'approche / Loss of GNSS guidance during approach : voir / see AIP PAC-P ENR 1.5.

FAF - DTHR	5.1 NM	70 kt	80 kt	90 kt	100 kt	110 kt	120 kt	130 kt
VSP (ft/min)		370	425	480	530	585	635	690

APPROCHE AUX INSTRUMENTS

MAUPITI

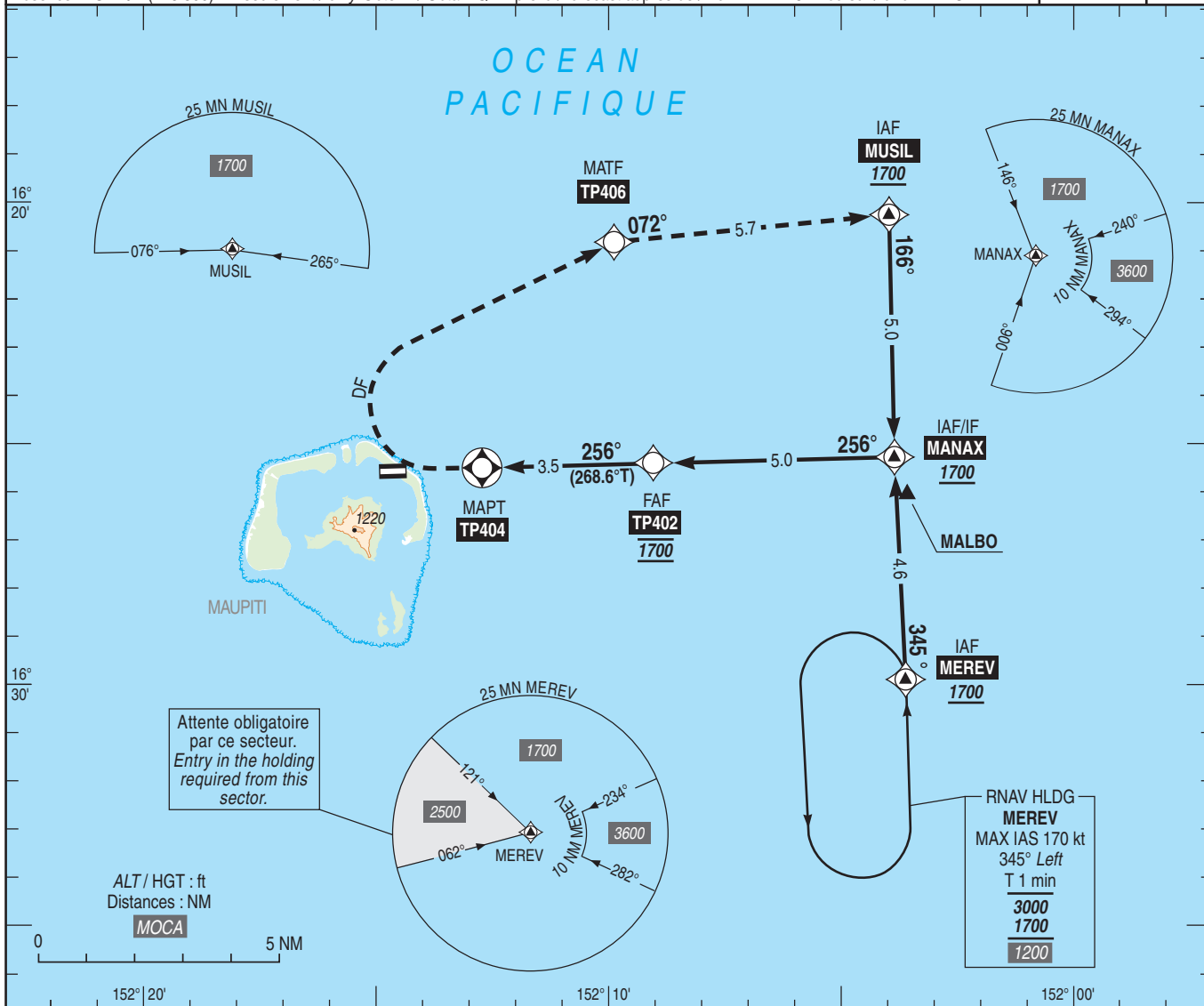
Instrument approach

CAT A B

RNP RWY 26

ALT AD : 22 (1 hPa), THR : 22

APP : NIL	RNP APCH	VAR
TWR : NIL	13°E	(2020)
AFIS : MAUPITI Information 118.300 (FR uniquement/only).		
Absence ATS : A/A (118.300) FR seulement / only. Obtenir / Obtain QNH prévu / forecast auprès de / from TAHITI CTL ou sur / or on TEMSI.		



TA : 9000	API : Au MAPT , tourner à droite direct vers TP406 puis MUSIL en montée vers 1700 (1678). Ne pas tourner avant le MAPT . Palier d'accélération non étudié.	MAPT TP404	FAF TP402	IF MANAX
	Missed APCH : At MAPT turn right direct to TP406 then MUSIL climbing up to 1700 (1678). Do not turn before MAPT . Acceleration level not studied.			

THR ← (NM)	0	1.6	5.1	10.1
MAPT ← (NM)			3.5	8.5

MNM AD : distances verticales en pieds, RVR et VIS en mètres / vertical distances in feet, RVR and VIS in metres.										REF HGT : ALT AD			
CAT	LNAV			MVL/Circling (1)			MVL / Circling (1) Absence ATS HJ seulement / only Sans / Without QNH local			DIST TP404			
	MDA (H)	RVR	OCH	MDA (H)	VIS	OCH	MDA (H)	VIS	OCH		NM	3	2
A	630 (610)	1500	608	1150 (1130)	1500	1127	1320 (1300)	1500	1295	ALT	1535	1220	900
B					1600			1600		(HGT)	(1513)	(1198)	(878)

Observations / Remarks : (1) MVL interdite au Sud de la piste / Circling prohibited South of RWY.
Panne de guidage GNSS lors de l'approche / Loss of GNSS guidance during approach : voir / see AIP PAC-P ENR 1.5.

FAF - MAPT	3.5 NM	70 kt	80 kt	90 kt	100 kt	110 kt	120 kt	130 kt
FAF - THR	5.1 NM	4 min 23	3 min 58	2 min 20	2 min 06	1 min 55	1 min 45	1 min 37
VSP (ft/min)		370	425	480	530	585	635	690

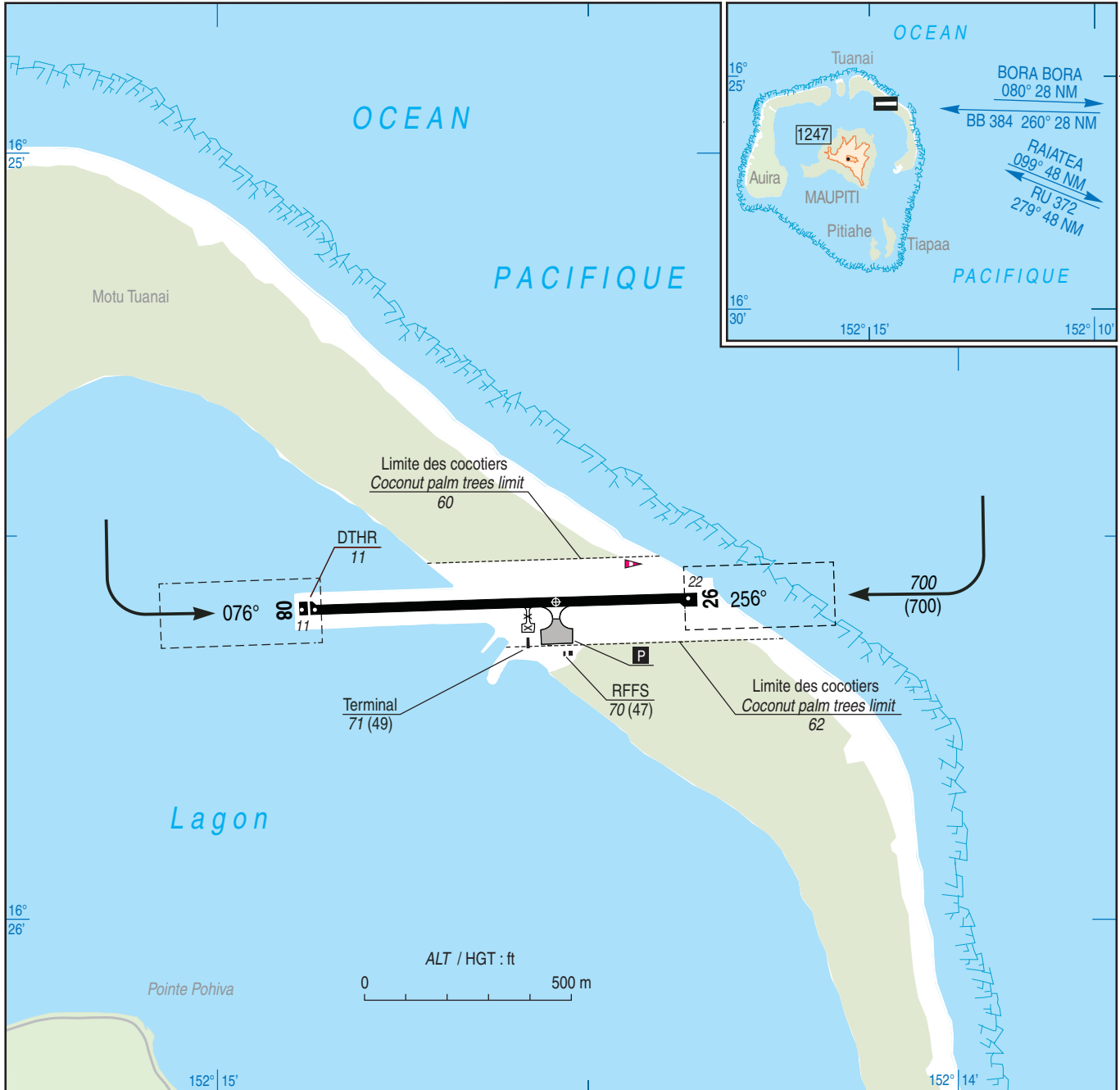
APPROCHE - ATERRISSAGE A VUE
Visual approach and landing

Ouvert à la CAP
Public air traffic

MAUPITI

	<p>ALT AD : 22 ft (1 hPa) LAT : 16 25 35 S LONG : 152 14 33 W</p>	<p>NTTP VAR 13° E (20)</p>
---	--	---------------------------------------

APP : NIL
TWR : NIL
AFIS : 118.3 (FR) (Voir / See AD 2 NTTP.3). Absence ATS : **A/A** (118.3) FR uniquement / only



RWY	QFU	Dimensions <i>Dimension</i>	Nature <i>Surface</i>	Résistance <i>Strength</i>	TORA	TODA	ASDA	LDA
08	076	955 x 23	Revêtue <i>Paved</i>	13 F/A/X/T	925	1300	925	904 (1)
26	256				904	1300	904	904 (2)

Observations / Remarks : (1) (2) Voir / See AD 2 NTTP.13

Aides lumineuses : NIL **Lighting aids :** NIL