

Horaires sauf indication contraire / Timetables unless otherwise specified
 AIP France : UTC HIV ; HOR ETE : - 1HR / UTC WIN ; SKED SUM : - 1HR
 AIP CAR SAM NAM, AIP PAC-P, AIP PAC-N, AIP RUN: UTC

AD 2 NTTH.1**Indicateur d'emplacement - nom de l'aérodrome *Aerodrome location indicator - name*****NTTH - HUAHINE FARE****AD 2 NTTH.2****Données géographiques et administratives de l'aérodrome *Aerodrome geographical and administrative data***

1	Position GEO ARP Situation de l'ARP / <i>ARP location</i>	16°41'18"S 151°01'43"W THR RWY 07
2	Direction, distance de la ville <i>Direction, distance from city</i>	4 km NE Fare
3	Altitude de référence / <i>Reference elevation</i> Température de référence / <i>Reference temperature</i>	14 ft 30.1 ° C
4	Ondulation du géoïde / <i>Geoid undulation</i>	26 ft
5	Déclinaison magnétique / <i>Magnetic variation</i> Année (variation annuelle) / <i>Year (annual change)</i>	12.7473°E 2025 (0.025°)
6	Gestionnaire de l'AD / <i>AD administration</i> Adresse / <i>Address</i> Telephone FAX TELEX AFS	DAC POLYNESIE FRANCAISE BP 1408 98713 Papeete - TAHITI (689) 40 543 794 (689) 40 543 792
7	Type de trafic / <i>Type of traffic</i>	IFR, VFR
8	Observations / <i>Remarks</i>	E-mail : sad-exp@aviation-civile.gov.pf

AD 2 NTTH.3**Horaires *Operational hours***

1	Gestionnaire de l'AD / <i>AD administration</i>	
2	Douanes et police / <i>Customs and immigration</i>	
3	Services de santé / <i>Health and sanitary</i>	
4	BIA, BRIA / <i>AIS briefing office</i>	TAHITI FAA'A - H24
5	BDP / <i>ARO</i>	
6	Bureau MET / <i>MET briefing office</i>	
7	ATS	AFIS HOR NOTAM Extension des horaires possible pour vols commerciaux sans émission de NOTAM. TEL : 40 54 37 94 / 40 60 61 10
		AFIS NOTAM SKED Possible extension for commercial flights without issuing NOTAM. TEL : 40 54 37 94 / 40 60 61 10
8	Avitaillement / <i>Fueling</i>	
9	Services de manutention / <i>Handling</i>	
10	Sûreté / <i>Safety</i>	
11	Dégivrage / <i>De-icing</i>	
12	Observations / <i>Remarks</i>	GRF (service d'évaluation et de report de l'état de surface de piste) : HO
		GRF (Global Reporting Format) : HO

AD 2 NTTH.4**Services d'escale et d'assistance *Handling services and facilities***

1	Moyens de manutention de fret <i>Cargo handling facilities</i>	
2	Types de carburants et lubrifiants <i>Fuel and oil types</i>	TRO (Air Tahiti)
3	Moyens et capacités d'avitaillement <i>Fueling facilities and capacities</i>	
4	Moyens de dégivrage / <i>De-icing facilities</i>	
5	Hangar pour aéronefs de passage <i>Hangar space for visiting aircraft</i>	
6	Réparations pour aéronefs de passage <i>Repair facilities for visiting aircraft</i>	
7	Observations / <i>Remarks</i>	

30 OCT 2025

AD 2 NTTH.5**Services aux passagers *Passenger facilities***

1	Hôtels	
2	Restaurants	
3	Moyens de transport / <i>Transportation facilities</i>	
4	Services médicaux / <i>Medical facilities</i>	
5	Services bancaires et postaux <i>Bank and Post Office</i>	
6	Office de tourisme / <i>Tourist office</i>	
7	Observations / <i>Remarks</i>	

AD 2 NTTH.6**Services de sauvetage et de lutte contre l'incendie *Rescue and fire fighting services***

1	Niveau RFFS de l'AD <i>AD level for fire fighting</i>	5	
2	Moyens de sauvetage / <i>Rescue equipment</i>	Moyens nautiques de secours disponibles (capacité de 60 places).	Emergency sea facilities available (capacity of 60 seats).
3	Moyens d'enlèvement des aéronefs accidentés <i>Capability for removal of disabled aircraft</i>		
4	Observations / <i>Remarks</i>	Niveau 5 : Lors des vols commerciaux des compagnies assurant des vols réguliers. Niveau 2 : En dehors de ces heures et pendant les HOR publiés.	Level 5 : during commercial flight airlines providing regular flight. Level 2 : outside these SKED and during published SKED.

AD 2 NTTH.7 Evaluation et communication de l'état de surface des pistes, et plan neige *Runway surface condition assessment and reporting, and snow plan*

1	Type d'équipements / <i>Type of clearing equipment</i>	
2	Priorités de dégagement / <i>Clearance priority</i>	
3	Matériaux utilisés pour le traitement de la surface de l'aire de mouvement / <i>Material used for movement area surface treatment</i>	
4	Pistes spécialement préparées en condition hivernale / <i>Specially prepared winter runways</i>	
5	Observations / <i>Remarks</i>	

AD 2 NTTH.8**Aires de trafic, TWY et emplacements de vérification *Aprons, TWY and check locations***

1	Revêtement de l'aire de trafic / <i>Apron surface</i>	Enrobé bitumineux	Bituminous mix
	Résistance de l'aire de trafic / <i>Apron strength</i>		
2	Largeur TWY / <i>TWY width</i>		
	Revêtement des TWY / <i>TWY surface</i>	Enrobé bitumineux	Bituminous mix
	Résistance des TWY / <i>TWY strength</i>		
3	Emplacement des ACL / <i>ACL location</i>		
	Altitude des ACL / <i>ACL elevation</i>		
4	Points de vérification VOR / <i>VOR checkpoints</i>		
5	Points de vérification INS / <i>INS checkpoints</i>		
6	Observations / <i>Remarks</i>		

AD 2 NTTH.9**Guidage et contrôle des mouvements à la surface, balisage / *Surface movement guidance and control system, marking***

1	ID postes de stationnement <i>Aircraft stands ID signs</i>		
	Lignes de guidage TWY / <i>TWY guide lines</i>		
	Systèmes de guidage pour l'accostage des aéronefs <i>Visual docking/parking guidance system</i>		
2	Marquage RWY et TWY / <i>RWY and TWY marking</i>		
	Balisage RWY et TWY / <i>RWY and TWY lighting</i>	Voir/see AD 2 NTTH .14/15	
3	Barres d'arrêt / <i>Stop bars</i>		
4	Observations / <i>Remarks</i>	Ligne de sécurité de l'aire de trafic confondue avec la marque de point d'attente.	Apron safety line combined with holding-point ground marking.

AD 2 NTTH.10**Obstacles aux abords de l'aérodrome *Aerodrome obstacles***

Voir carte d'aérodrome OACI et cartes d'obstacles.

See aerodrome ICAO chart and obstacle charts.

→ Pour les aérodromes listés en annexe I de l'arrêté du 24 janvier 2022 relatif à l'information aéronautique, des données de terrain et d'obstacles (TOD) sont disponibles sur la Boutique en ligne du site internet du SIA (cf également AIP GEN 3.1.6).

For aerodromes listed in Annex I of arrêté du 24 janvier 2022 relatif à l'information aéronautique, terrain and obstacle data (TOD) are available on online store on SIA Website (see also AIP GEN 3.1.6).

AD 2 NTTH.11

Renseignements météorologiques *Meteorological information*

1	Centre MET associé / <i>Associated MET Office</i>	TAHITI FAA'A
2	Horaires de service / <i>Hours of service</i>	voir/see AD 2 NTTH .3
	Centre MET hors HOR / <i>MET Office outside HOR</i>	
3	Centre MET responsable des TAF <i>Office in charge of TAF</i>	
	Période de validité / <i>Validity period</i>	
4	Type de prévision d'atterrissage <i>Type of landing forecast</i>	
	Périodicité / <i>Interval of issuance</i>	
5	Briefing, consultation	T
6	Documentation de vol / <i>Flight documentation</i>	C-PL
	Langue utilisée / <i>Language used</i>	FR
7	Cartes, autres informations <i>Charts, other information</i>	S-U-P-W Aperçu de zone
8	Équipement complémentaire <i>Supplementary equipment</i>	AEROWEB AEROWEB-PRO
9	Organismes ATS desservis / <i>ATS units served</i>	TWR
10	Informations complémentaires <i>Additional information</i>	TEL : (689) 40 803 335

AD 2 NTTH.12

Caractéristiques physiques des pistes *Runway physical characteristics*

RWY NR	True and Mag Bearing	Dimensions of RWY (M)	Strength (PCN) and surface of RWY and SWY	Position GEO THR (DTHR) GUND	THR elevation and highest elevation of TDZ of precision RWY	
1	2	3	4	5	6	
07	079.58 (067)	1510 x 30	20 F/B/W/T revêtue / paved	16°41'17.92"S 151°01'43.21"W (16°41'17.57"S 151°01'41.21"W) ----- GUND NIL	THR : 14ft DTHR : 14ft	
25	259.58 (247)	1510 x 30	20 F/B/W/T revêtue / paved	16°41'09.03"S 151°00'53.04"W ----- GUND NIL	THR : 13ft	
RWY NR	RWY/SWY Slope	SWY Dimensions (M)	CWY Dimensions (M)	Strip Dimensions (M)	Obstacle free zone (OFZ)	Remarks
	7	8	9	10	11	12
07	NIL	NIL	NIL	NIL	NIL	NIL
25	NIL	NIL	NIL	NIL	NIL	NIL

AD 2 NTTH.13

Distances déclarées *Declared distances*

RWY ID	TORA	TODA	ASDA	LDA	Observations Remarks
07	1510	1510	1510	1450	
25	1450	1450	1450	1450	Fin des distances déclarées 60 m avant l'extrémité physique de la piste. End of declared distances 60 m before RWY end.

AD 2 NTTH.14

Balises d'approche et de piste *Approach and runway lighting*

RWY ID	APCH	THR couleur colour	PAPI/VASIS	MEHT	TDZ Longueur Length	Balises axiales <i>Centerline LGT</i>			
						Longueur Length	Espacement Spacing	Couleur Colour	Intensité Intensity
07		G	PAPI 3.0 ° 5.2 %	49 ft					
25		G	PAPI 3.0 ° 5.2 %	49 ft					
RWY ID	Balises latérales <i>Edge lighting</i>				Extrémité RWY end		SWY		
	Longueur Length	Espacement Spacing	Couleur Colour	Intensité Intensity	Couleur Colour	Longueur Length	Couleur Colour		
07	1510 m	60 m	W	LIL	R				
25	1510 m	60 m	W	LIL	R				

AD 2 NTTH.15

Autres balises, système d'alimentation de secours *Other lighting, secondary power supply*

1	ABN IBN	
2	Té d'atterrissage / <i>LDI</i> Anémomètre / <i>Anemometer</i>	
3	Balises axiales TWY / <i>TWY centre line lighting</i> Balises latérales TWY / <i>TWY edge lighting</i>	B - LIL
4	Alimentation de secours / <i>Secondary power unit</i> Temps de commutation / <i>Switch-over time</i>	
5	Observations / <i>Remarks</i>	

AD 2 NTTH.16

Aire de poser pour hélicoptères *Helicopter landing area*

1	Description
---	-------------

AD 2 NTTH.17

Espaces ATS *ATS airspaces*

Identification et limites latérales <i>Identification and lateral limits</i>	Classe <i>Class</i>	Limites verticales <i>Vertical limits</i>	Service / Service Indicateur d'appel (langue) <i>Call-sign (language)</i>	Observations <i>Remarks</i>
	G			NIL

AD 2 NTTH.18

Moyens de radiocommunication ATS *ATS radiocommunication facilities*

Service	Indicatif d'appel (langue) <i>Call-sign (language)</i>	FREQ	HOR	Observations <i>Remarks</i>
AFIS	HUAHINE Information (FR)	119.300 MHz	voir/see AD 2 NTTH.3	Exploitant/Operator : Territoire

AD 2 NTTH.19

Moyens radio de navigation et d'atterrissage *Radio navigation and landing aids*

Type (CAT ILS)	ID	FREQ	HOR	Position GEO	ALT	Portée <i>Coverage</i>	RDH (pente) <i>(slope)</i>	Situation <i>Location</i>
VOR-DME	HHN	109.65 MHz CH 33Y	H24	16°41'07.7"S 151°00'37.9"W	41 ft	200NM		072°/452 m THR 25 (1)

(1) Couverture réduite secteur/Reduced sector cover : 120°/190° MAG

AD 2 NTTH.20**Règlements de circulation locaux Local traffic regulations****20.1 MANOEUVRES AU SOL****Roulage**

Roulage interdit hors RWY et TWY.

Demi-tour interdit en dehors de la raquette d'extrémité de piste.

Guidage

Marque axiale de circulation prolongée sur 30 m au lieu de 60 m.

Marques de guidage et d'identification de postes de stationnement.

Bandes

Largeur bande aménagée : 100 m.

Largeur bande dégagée : 150 m.

20.2 MOYENS DE SURVEILLANCE

Carte MVA : voir AD 2 NTTB MVA 01

20.1 GROUND HANDLING**Taxiing***Taxiing prohibited except on RWY and TWY.**Half-turn prohibited outside turn-around area at the end of RWY.***Guidance***The axial circulation mark extends for 30 m instead of 60 m.**Lead in and lead out lines and identification PRKG marks.***Strips***Prepared strip width : 100 m.**RWY shoulder width : 150 m.***20.2 ATS MEANS OF SURVEILLANCE***MVA chart : refer to AD 2 NTTB MVA 01***AD 2 NTTH.21****Procédures antibruit Noise abatement procedures****AD 2 NTTH.22****Procédures de vol Flight procedures****22.1 LIMITATIONS**

Limitations vent traversier :

- 25 kt sur piste sèche

- 20 kt sur piste mouillée

- 15 kt sur piste contaminée.

22.2 MOYENS OBLIGATOIRES

PAPI

PAPI QFU 247° obligatoire de jour.

PAPI QFU 067° et 247° obligatoire de nuit.

22.3 VOLS A L'ARRIVEE

En cas d'absence de l'ATS, pas de QNH local, obtenir le QNH prévu auprès de Tahiti CTL ou sur la TEMSI. Seuls les minima MVL sans ATS peuvent être utilisés. Ils ont été réhaussés de la tolérance applicable aux prévisions météo (de 2 à 4 hPa soit 56 à 112 ft) et de la valeur de l'amplitude maximale de la marée barométrique (3 hPa soit 84 ft supplémentaires).

22.1 LIMITATIONS*Crosswind limitations :**- 25 kt dry RWY**- 20 kt wet RWY**- 15 kt contaminated RWY.***22.2 COMPULSORY MEANS***PAPI**PAPI QFU 247° mandatory by day.**PAPI QFU 067° and 247° mandatory by night.***22.3 INBOUND FLIGHTS**

In case of absence of ATS, no local QNH, obtain forecast QNH from Tahiti CTL or TEMSI. Only circling without ATS minimums can be used. These minimums have been increased with the maximum tolerance applicable to forecast QNH (from 2 to 4 hPa or 56 to 112 ft) and the value of the maximum amplitude of the barometric tide (an additional 3 hPa or 84 ft).

AD 2 NTTH.23

Renseignements supplémentaires Additional information

23.1 Généralités

AD réservé aux ACFT munis de radio.
Activité IFR possible y compris en dehors ouverture organisme ATS.

23.2 Dangers à la navigation aérienne

Fortes turbulences ou cisaillement du vent en finale par vent venant du relief.

23.3 Equipement AD

Point de mesure de vent, altitude de 26 ft, situé à 100 m en aval du seuil 07 et à 100 m au nord de l'axe de piste donnant uniquement le vent instantané.

23.4 Obstacles

Obstacles au décollage :

QFU 067 :

- Présence d'une antenne d'une altitude de 41 ft, située à 1962 m du seuil 07 et à 40 m au sud de l'axe de piste.
- Présence d'un cocotier d'une altitude de 57 ft, situé à 2083 m du seuil 07 et à 82 m au sud de l'axe de piste.
- Présence d'un cocotier d'une altitude de 52 ft, situé à 2084 m du seuil 07 et à 64 m au sud de l'axe de piste.
- Présence d'un arbre d'une altitude de 53 ft, situé à 2097 m du seuil 07 et à 50 m au sud de l'axe de piste.

QFU 247 :

- Présence d'un lampadaire d'une altitude de 58 ft, situé à 1527 m du seuil 25 et à 140 m au sud de l'axe de piste.

Obstacles à l'atterrissage :

QFU 067 :

- Présence d'un cocotier d'une altitude de 33 ft, situé à 186 m en amont du seuil 07 et à 160 m au sud de l'axe de piste.
- Présence d'un arbre d'une altitude de 27 ft, situé à 148 m en amont du seuil 07 et à 162 m au sud de l'axe de piste.
- Seuil 07 : Bande aménagée légèrement réduite en largeur côté océan avant le seuil de piste. Terre-plein de bande limité par des enrochements non saillants mais formant un obstacle négatif de 2 m environ. Prudence recommandée à l'atterrissage.

QFU 247 :

- Présence d'un arbre d'une altitude de 53 ft, situé à 585 m en amont du seuil 25 et à 50 m au sud de l'axe de piste.
- Présence d'un cocotier d'une altitude de 52 ft, situé à 572 m en amont du seuil 25 et à 64 m au sud de l'axe de piste.
- Présence d'un cocotier d'une altitude de 57 ft, situé à 571 m en amont du seuil 25 et à 82 m au sud de l'axe de piste.
- Présence d'une antenne d'une altitude de 41 ft, située à 450 m en amont du seuil 25 et à 40 m au sud de l'axe de piste.
- Présence d'une arbre d'une altitude de 38 ft, situé à 327 m en amont du seuil 25 et à 170 m au sud de l'axe de piste.
- Présence d'un cocotier d'une altitude de 40 ft, situé à 202 m en amont du seuil 25 et à 168 m au sud de l'axe de piste.
- Présence d'un arbre d'une altitude de 33 ft, situé à 129 m en amont du seuil 25 et à 139 m au sud de l'axe de piste.

Dégagement latéral sud :

- Présence d'arbres d'une altitude MAX de 65 ft, situés au plus près à 130 mètres au sud de l'axe de piste.

23.5 Péril animalier :

SPPA occasionnel

Péril animalier en mode dégradé, cage de capture d'animaux et fusil indisponibles en dehors des horaires des vols commerciaux réguliers et pendant les horaires RFFS de l'AD en niveau 2 publiés.

23.1 General

AD reserved for radio-equipped ACFT.
Possible IFR operations including out of ATS organism opening.

23.2 Air navigation hazards

Heavy turbulence or windshear on final by wind from the relief.

23.3 AD equipment

Wind measuring mast, altitude 26 ft, located 100 m downstream from THR07 and 100 m on the left side of the RWY, provides instant wind only.

23.4 Obstructions

Take-off obstructions :

QFU 067 :

- A 41 ft in altitude antenna located at 1962 m from THR 07 and at 40 m from Southern RWY centreline.
- A 57 ft in altitude coconut tree located at 2083 m from THR 07 and at 82 m from Southern RWY centreline.
- A 52 ft in altitude coconut tree located at 2084 m from THR 07 and at 64 m from Southern RWY centreline.
- A 53 ft in altitude tree located at 2097 m from THR 07 and at 50 m from Southern RWY centreline.

QFU 247 :

- A 58 ft in altitude streetlight located at 1527 m from THR 25 and at 140 m from Southern RWY centreline.

Obstructions at landing :

QFU 067 :

- A 33 ft in altitude coconut tree located at 186 m upstream of THR 07 and at 160 m from Southern RWY centreline.
- A 27 ft in altitude tree located at 148 m upstream of THR 07 and at 162 m from Southern RWY centreline.
- THR 07 : RWY shoulder reduced in width on ocean side before RWY THR. Caution advised due to mound of earth on ocean side 2 m not exceeding the width of RWY shoulders.

QFU 247 :

- A 53 ft in altitude tree located at 585 m upstream of THR 25 and at 50 m from Southern RWY centreline.
- A 52 ft in altitude coconut tree located at 572 m upstream of THR 25 and at 64 m from Southern RWY centreline.
- A 57 ft in altitude coconut tree located at 571 m upstream of THR 25 and at 82 m from Southern RWY centreline.
- A 41 ft in altitude antenna located at 450 m upstream of THR 25 and at 40 m from Southern RWY centreline.
- A 38 ft in altitude tree located at 327 m upstream of THR 25 and at 170 m from Southern RWY centreline.
- A 40 ft in altitude coconut tree located at 202 m upstream of THR 25 and at 168 m from Southern RWY centreline.
- A 33 ft in altitude tree located at 129 m upstream of THR 25 and at 139 m from Southern RWY centreline.

Southern RWY shoulder :

- Trees, MAX 65 ft in altitude, located as close as 130 m from Southern RWY centreline.

23.5 Wildlife strike hazard :

Occasional SPPA

Wildlife hazard running in degraded mode, animal capture cage and rifle not available outside scheduled commercial flights and during RFFS scheduled in level 2.

AD 2 NTTH.24

Cartes relatives à l'aérodrome Charts related to the aerodrome

Pour la version PDF, les cartes figurent à la suite de la rubrique AD 2.25.

For the PDF version, charts to be found after item AD 2.25.

AD 2 NTTH.25**Pénétration de la surface du segment à vue (VSS) *Visual segment surface (VSS) penetration***

Liste des procédures avec VSS percée et minimums opérationnels concernés.

List of procedures for which the Visual Segment Surface is penetrated and concerned lines of operational minima.

IDENTIFICATION DE LA PROCÉDURE <i>PROCEDURE IDENTIFICATION</i>	MINIMUMS OPÉRATIONNELS CONCERNÉS <i>LINE OF OPERATIONAL MINIMA</i>
voir cartes IAC en AD 2.24 / <i>see IAC Charts in AD 2.24</i>	

PAGE LAISSEE INTENTIONNELLEMENT VIDE / Page intentionally left blank

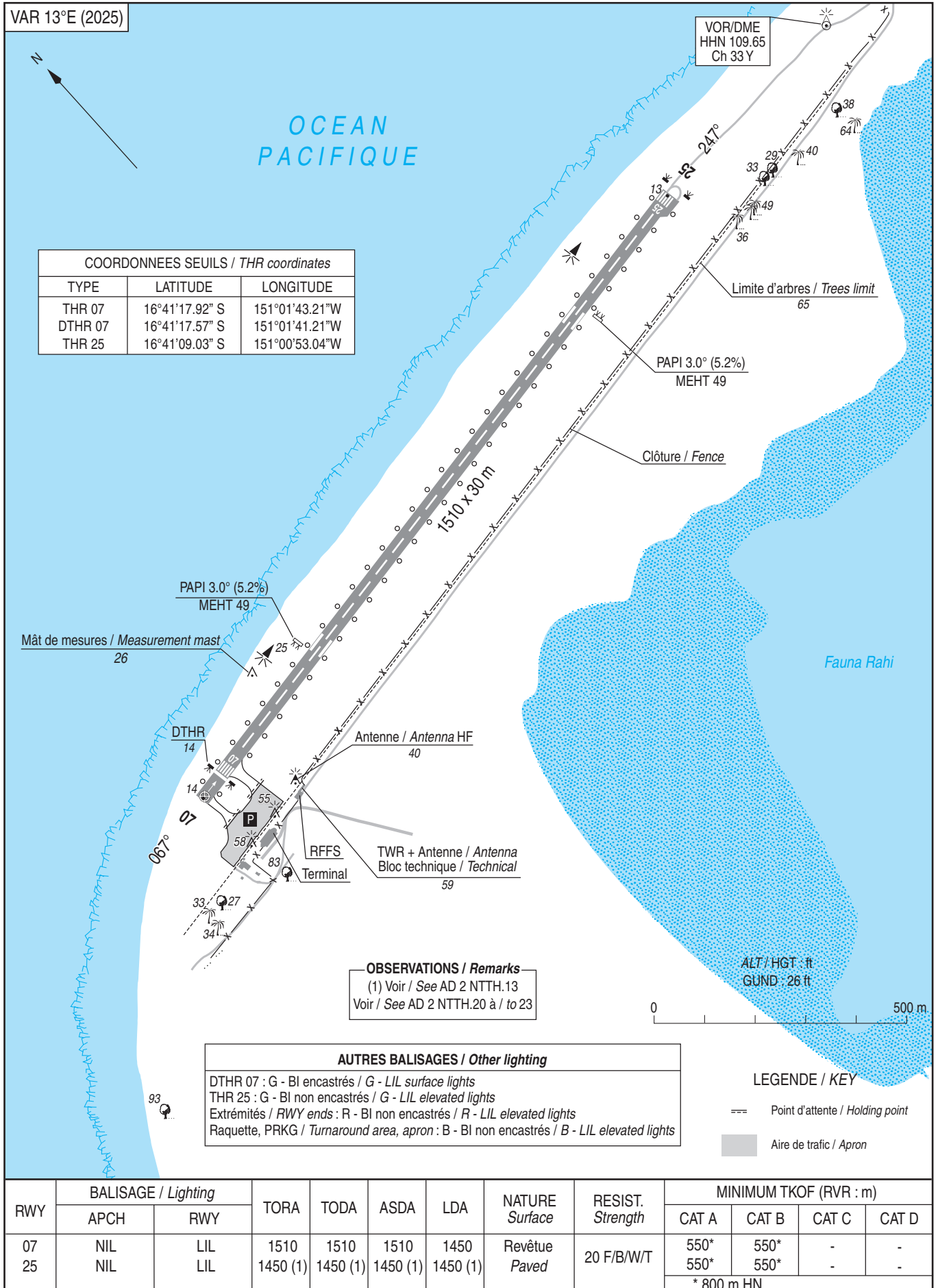
CARTE D'AERODROME
Aerodrome chart

ATS : voir/see AD 2 NTHH.3 et/and 18

HUAHINE FARE

16 41 18 S - 151 01 43 W

ALT AD : 14 (1 hPa)



DATA

HUAHINE FARE

POINTS / REPERES ESSENTIELS DES PROCEDURES
Waypoints / Procedures main fixes



Identification	Coordonnées <i>Coordinates</i>	RNAV	CONV	SID STAR	IAC
HHN	REF ENR 4.1		X	X	X
BB	REF ENR 4.1		X	X	

UBKIM	REF ENR 4.4	X			X
UKALA	REF ENR 4.4	X			X
UDINI	REF ENR 4.4	X			X
UXINO	REF ENR 4.4	X			X
UGANI	REF ENR 4.4	X			X
UDUMA	REF ENR 4.4	X			X
NIVAL	REF ENR 4.4	X			X
IDUTA	REF ENR 4.4	X	X	X	
ORAMA	REF ENR 4.4		X	X	
TEANO	REF ENR 4.4		X	X	
VAITE	REF ENR 4.4		X	X	
REVRI	REF ENR 4.4	X		X	
BAMBI	REF ENR 4.4	X		X	
BATOP	REF ENR 4.4	X		X	
RULOM	REF ENR 4.4	X		X	
RUPAL	REF ENR 4.4	X		X	
UDOLO	REF ENR 4.4	X		X	

FAF VOR 07	16°42'26.3" S	151°08'19.5" W		X	X
FAF VOR 25	16°40'01.3" S	150°54'41.9" W		X	X
FTH07	16°42'23.9" S	151°07'56.3" W	X		X
FTH25	16°40'02.8" S	150°54'40.1" W	X		X
MTH07	16°41'28.45" S	151°02'42.70" W	X		X
RW25	16°41'09.03" S	151°00'53.04" W	X		X

TH438	16°35'35.5" S	151°04'05.2" W	X		X
TH440	16°35'11.2" S	151°01'48.1" W	X		X
TH501	16°40'16.6" S	150°55'57.6" W	X	X	
TH502	16°42'10.2" S	151°06'38.5" W	X	X	
TH503	16°39'55.2" S	151°08'25.3" W	X	X	
TH504	16°50'21.0" S	151°08'17.6" W	X	X	

RNP RWY 07												
RMK	MAG VAR 2020 12.7°E											REF NAV AID :-
Leg sequence	Path Terminator	Waypoint Identification	Fly Over	Direction MAG (°)	Direction True (°)	Distance (NM)	Turn direction	MNM Altitude (FL or AMSL ft)	MAX Altitude (FL or AMSL ft)	MAX IAS (kt)	Vertical angle (°) / TCH (m)	NAV Spec
HLDG	-	UBKIM	-	-	-	-	-	-	-	-	-	-
INA UBKIM	IF	UBKIM	-	-	-	-	-	4000	-	-	-	RNAV 1 / RNP APCH
	TF	UKALA	-	297	309.3	7.9	-	4000	-	-	-	RNAV 1 / RNP APCH
	TF	UDINI	-	247	259.6	6.0	-	2000	-	-	-	RNAV 1 / RNP APCH
	TF	UXINO	-	157	169.6	6.0	L	2000	-	-	-	RNAV 1 / RNP APCH
INA UDINI	IF	UDINI	-	-	-	-	-	2000	-	-	-	RNAV 1 / RNP APCH
	TF	UXINO	-	157	169.6	6.0	-	2000	-	-	-	RNAV 1 / RNP APCH
INA UXINO	IF	UXINO	-	-	-	-	-	2000	-	-	-	RNAV 1 / RNP APCH
	IF	UXINO	-	-	-	-	-	2000	-	-	-	RNP APCH
APCH	TF	FTH07	-	067	079.6	5.0	-	2000	2000	-	-	RNP APCH
	TF	MTH07	Yes	067	079.6	5.1	-	-	-	-	-3.0	RNP APCH
	DF	TH438	-	-	-	-	L	-	-	-	-	RNP APCH
	TF	UDINI	-	247	259.6	9.9	-	2000	-	-	-	RNP APCH

↑

RNP RWY 25														
RMK	Leg sequence	Path Terminator	Waypoint Identification	Fly Over	Direction MAG (°)	Direction True (°)	Distance (NM)	Turn direction	MAG VAR 2020 12.7°E			REF NAV AID :-		
									MINM Altitude (FL or AMSL ft)	MAX Altitude (FL or AMSL ft)	MAX IAS (kt)	Vertical angle (°) / TCH (m)	NAV Spec	
	HLDG	-	UBKIM	-	-	-	-	-	-	-	-	-	-	-
	INA UBKIM	IF	UBKIM	-	-	-	-	-	-	4000	-	-	-	RNAV 1 / RNP APCH
		TF	UGANI	-	026	038.6	9.2	-	-	4000	-	-	-	RNAV 1 / RNP APCH
		TF	UDUMA	-	067	079.6	6.0	-	-	2000	-	-	-	RNAV 1 / RNP APCH
		TF	NIVAL	-	157	169.5	6.0	R	-	2000	-	-	-	RNAV 1 / RNP APCH
	INA UDUMA	IF	UDUMA	-	-	-	-	-	-	2000	-	-	-	RNAV 1 / RNP APCH
		TF	NIVAL	-	157	169.5	6.0	-	-	2000	-	-	-	RNAV 1 / RNP APCH
	INA NIVAL	IF	NIVAL	-	-	-	-	-	-	2000	-	-	-	RNAV 1 / RNP APCH
		IF	NIVAL	-	-	-	-	-	-	2000	-	-	-	RNP APCH
		TF	FTH25	-	247	259.5	6.0	-	-	2000	2000	-	-	RNP APCH
		TF	RW25	Yes	247	259.6	6.1	-	-	-	-	-	-3.0	RNP APCH
		CA	-	-	247	259.6	-	-	-	1100	-	-	-	RNP APCH
		DF	TH440	-	-	-	-	R	-	-	-	-	-	RNP APCH
	TF	UDUMA	-	-	067	079.6	11.9	-	2000	-	-	-	RNP APCH	

↑

HUAHINE FARE
SID RNAV RWY 07
 (Codage proposé / Protected coding)

SID RNAV RWY 07											
RMK							MAG VAR 2015		12.6°E	REF NAVID :	
Procedure Identification	Path Terminator	Waypoint Identification	Fly Over	Direction MAG (°)	Direction True (°)	Distance (NM)	Turn direction	MNM Altitude (FL or AMSL ft)	MAX Altitude (FL or AMSL ft)	MAX IAS (kt)	NAV Spec
IDUTA 1E											
-	CA	-	-	067	079,6	-	-	500	-	-	RNAV1
-	DF	TH501	-	-	-	-	-	-	-	-	RNAV1
-	TF	IDUTA	-	142	154,9	62,5	-	-	-	-	RNAV1
RULOM 1E											
-	CA	-	-	067	079,6	-	-	500	-	-	RNAV1
-	DF	TH503	-	-	-	-	L	-	-	-	RNAV1
-	TF	RULOM	-	247	259,6	19,1	-	5000	-	-	RNAV1
BAMBI 1E											
-	CA	-	-	067	079,6	-	-	500	-	-	RNAV1
-	DF	RUPAL	-	-	-	-	L	-	-	-	RNAV1
-	TF	BAMBI	-	277	289,3	22,4	-	4000	-	-	RNAV1

↑

↑

HUAHINE FARE
SID RNAV RWY 25
 (Codage proposé / Protected coding)

SID RNAV RWY 25												
RMK	MAG VAR 2015				12,6°E		REF NAV AID :					
	Procedure Identification	Path Terminator	Waypoint Identification	Fly Over	Direction MAG (°)	Direction True (°)	Distance (NM)	Turn direction	MNM Altitude (FL or AMSL ft)	MAX Altitude (FL or AMSL ft)	MAX IAS (kt)	NAV Spec
IDUTA 1F												
-	CA	-	-	-	247	259,6	-	-	500	-	-	RNAV1
-	DF	TH502	-	-	-	-	-	-	-	-	-	RNAV1
-	TF	TH504	-	178	191,0	8,3	-	-	-	-	-	RNAV1
-	TF	IDUTA	-	128	140,6	60,3	-	-	-	-	-	RNAV1
REVRI 1F												
-	CA	-	-	-	247	259,6	-	-	500	-	-	RNAV1
-	DF	TH502	-	-	-	-	-	-	-	-	-	RNAV1
-	TF	REVRI	-	258	271,0	8,1	-	-	2000	-	180	RNAV1
BATOP 1F												
-	CA	-	-	-	247	259,6	-	-	500	-	-	RNAV1
-	DF	UDOLO	-	-	-	-	-	R	-	-	-	RNAV1
-	TF	BATOP	-	261	273,7	19,3	-	-	2000	-	-	RNAV1

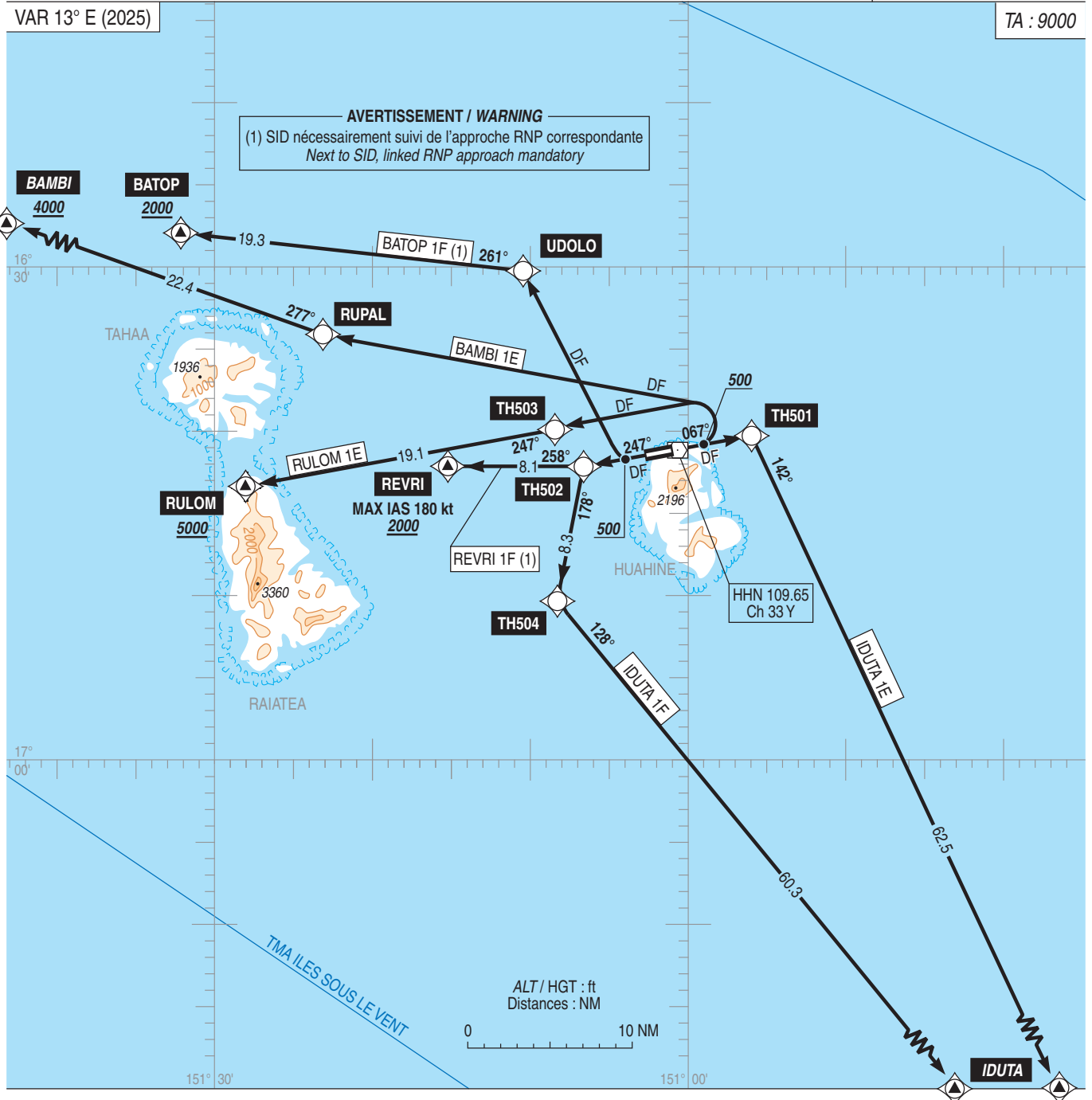
↑

SID RNAV RWY 07																								
CAT	A B																							
PBN Box	RNAV 1 - GNSS Only																							
Climb gradient	<p>Pour tous les départs RWY 07, pente théorique de montée de 4.8% à maintenir jusqu'à 300 ft (286) déterminée par une zone de végétation d'altitude MAX 64 ft, située à 1830 m du THR 07 et à 215 m au Sud de l'axe de piste. Cette pente ne tient pas compte des obstacles du tableau ci-dessous. Si on fait abstraction des obstacles, la pente théorique minimale réglementaire de 3.3% s'applique.</p> <p><i>For all outbound traffic from RWY 07, theoretical climb gradient 4.8% to be maintained up to 300 ft (286) determined by a vegetation area, altitude MAX 64 ft, located at 1830 m from THR 07 and at 215 m from Southern RWY centre line. This slope disregards the obstacles of the following table. If obstacles are ignored, the regulatory minimum theoretical climb gradient of 3.3%, applies.</i></p> <table border="1"> <thead> <tr> <th>Obstacles</th> <th>Altitude (ft)</th> <th>Localisation / THR07 (m)</th> <th>Localisation / sud axe piste (m) <i>Location / Southern RWY axis (m)</i></th> <th>PDG induite <i>Induced PDG (%)</i></th> </tr> </thead> <tbody> <tr> <td>Cocotier / Coconut</td> <td>49</td> <td>1575</td> <td>150</td> <td>12.9</td> </tr> <tr> <td>Cocotier / Coconut</td> <td>40</td> <td>1565</td> <td>155</td> <td>10.5</td> </tr> <tr> <td>Cocotier / Coconut</td> <td>36</td> <td>1535</td> <td>150</td> <td>> 15</td> </tr> </tbody> </table>				Obstacles	Altitude (ft)	Localisation / THR07 (m)	Localisation / sud axe piste (m) <i>Location / Southern RWY axis (m)</i>	PDG induite <i>Induced PDG (%)</i>	Cocotier / Coconut	49	1575	150	12.9	Cocotier / Coconut	40	1565	155	10.5	Cocotier / Coconut	36	1535	150	> 15
Obstacles	Altitude (ft)	Localisation / THR07 (m)	Localisation / sud axe piste (m) <i>Location / Southern RWY axis (m)</i>	PDG induite <i>Induced PDG (%)</i>																				
Cocotier / Coconut	49	1575	150	12.9																				
Cocotier / Coconut	40	1565	155	10.5																				
Cocotier / Coconut	36	1535	150	> 15																				
General RMK	Les waypoints soulignés sont des WP "à survoler" / <i>Underlined waypoints are "flyover" WP</i>																							
	Présence de navires aux abords de l'aérodrome pouvant mesurer 60 m d'altitude. <i>Presence of vessels in the vicinity of AD that can measure 60 m in altitude.</i>																							
SID	Itinéraires / Routes		Clr Initiale <i>Initial clearance</i>	RMK																				
IDUTA 1E	Monter RM 067° (079.6°T), à 500 ft (486), direct vers TH501, puis tourner à droite vers IDUTA en montée. <i>Climb MAG 067° (079.6°T), at 500 ft (486), direct to TH501, then turn right direct to IDUTA, climbing up.</i>		5000																					
RULOM 1E	Monter RM 067° (079.6°T), à 500 ft (486), tourner à gauche direct vers TH503, puis RULOM en montée vers 5000 ft minimum. <i>Climb MAG 067° (079.6°T), at 500 ft (486), turn left direct to TH503, then RULOM, climbing up to 5000 ft minimum.</i>		5000																					
BAMBI 1E	Monter RM 067° (079.6°T), à 500 ft (486), tourner à gauche direct vers RUPAL, puis BAMBI en montée vers 4000 ft minimum. <i>Climb MAG 067° (079.6°T), at 500 ft (486), turn left direct to RUPAL, then BAMBI, climbing up to 4000 ft minimum.</i>		4000																					

HUAHINE FARE
SID RNAV RWY 07-25
(Protégés pour/Protected for CAT A, B)

APP : TAHITI Contrôle / Control 134.700
AFIS : HUAHINE Information 119.300

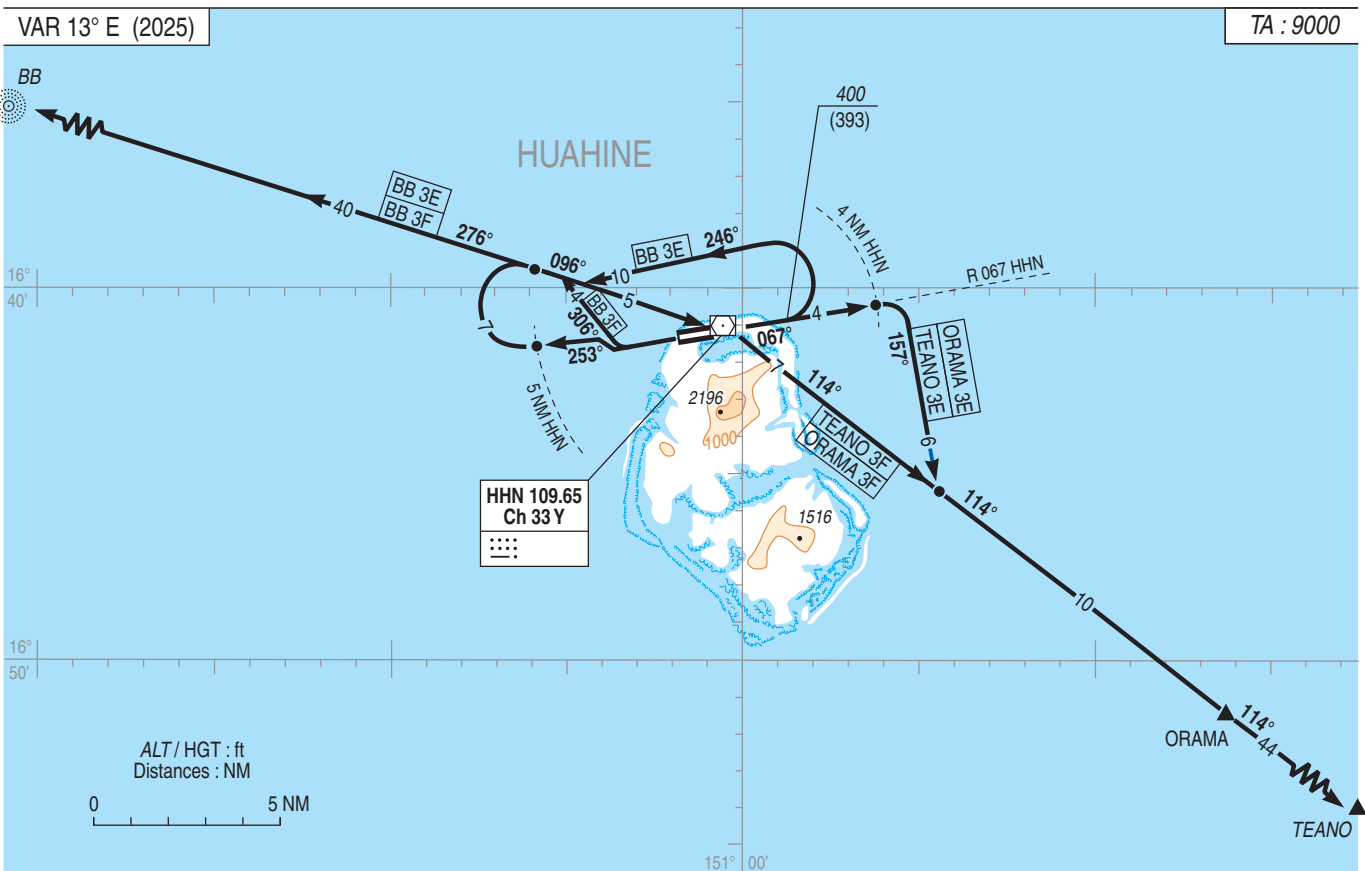
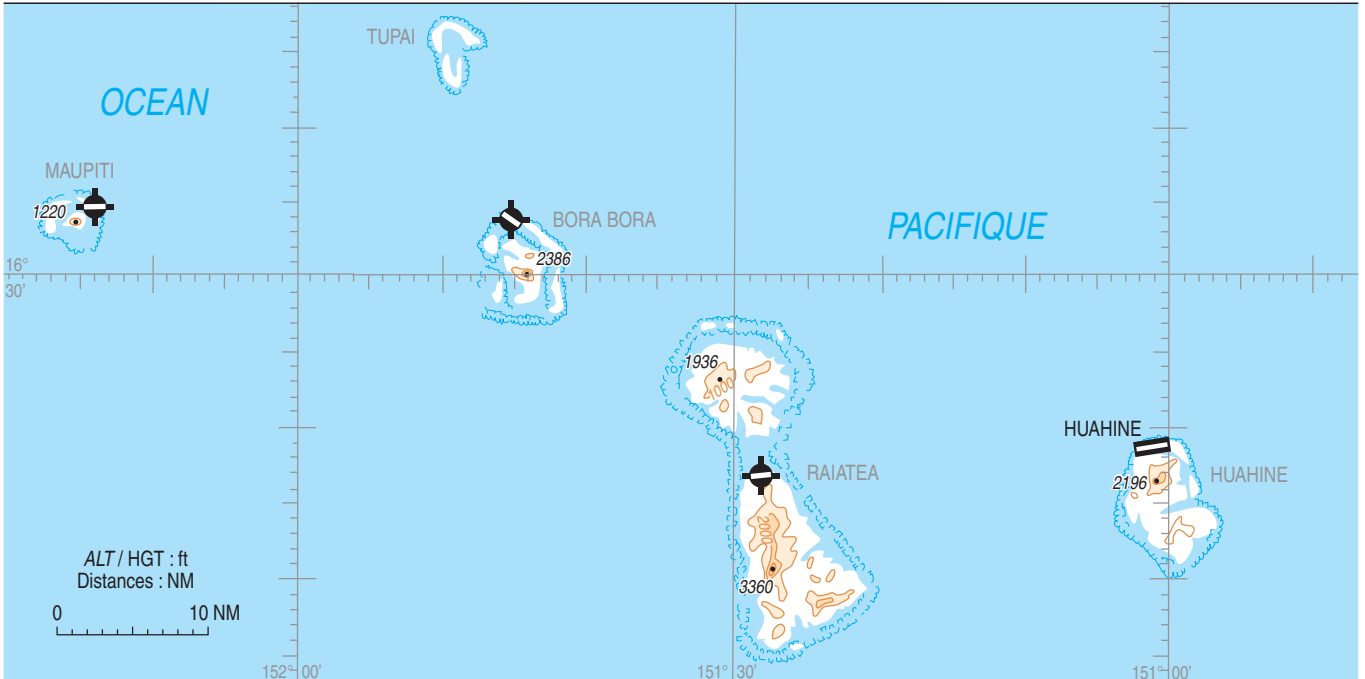
RNAV 1
GNSS requis / required



Panne de guidage GNSS / Loss of GNSS guidance : voir / see AIP ENR 1.5
Panne de radiocommunication / Radiocommunication failure : voir / see AD 2 NTTH SID RWY07-25 CONV.

HUAHINE FARE
SID CONV RWY 07-25
(Protégés pour/Protected for CAT A, B)

APP : TAHITI Contrôle / Control 134.700
AFIS : HUAHINE Information 119.300



CONSIGNES PARTICULIERES
Sauf clearance contraire, les aéronefs doivent se conformer aux spécifications fixées pour chaque itinéraire normalisé de départ.
Lorsqu'une pente est spécifiée, le pilote, en cas d'impossibilité de respecter cette pente, doit en aviser le contrôleur lors de la demande de mise en route.
PANNE DE RADIOCOMMUNICATION
En VMC : faire demi-tour pour atterrir sur l'aérodrome.
En IMC : poursuivre le vol jusqu'aux limites de la clearance assignée par le CTL en respectant la trajectoire de départ et ensuite entreprendre la montée jusqu'au niveau de croisière.

SPECIAL INSTRUCTIONS
Except otherwise instructed, ACFT must comply with standard instrument departure specifications.
Some departure can be defined with a minimum slope. Captains of ACFT not able to adhere to the latter are requested to inform ATC when starting up the engines.
RADIOCOMMUNICATION FAILURE
VMC : turn back to land on the aerodrome.
IMC : continue the flight up to the last clearance transmitted by ATS complying with outgoing routes towards the FL as stipulated in the FPL in force.

**HUAHINE FARE
SID CONV RWY 07-25**

1) DEPARTS OMNIDIRECTIONNELS

RWY 07 : Monter dans l'axe RM 067° ou secteur Nord de l'axe de piste jusqu'à 2000 (1986), pente 4,8% ^{(1) (2)} à maintenir jusqu'à 300 (286), puis route directe en montée jusqu'à l'altitude de sécurité en route.

RWY 25 : Monter dans l'axe RM 247° ou secteur Nord de l'axe de piste jusqu'à 2000 (1986), pente 6,5% ^{(3) (4)} à maintenir jusqu'à 300 (286), puis route directe en montée jusqu'à l'altitude de sécurité en route.

1) OMNIDIRECTIONAL DEPARTURES

RWY 07 : Climb straight ahead MAG 067° or North sector delimited by RWY axis till 2000 (1986), slope 4.8% ^{(1) (2)} to maintain until 300 (286), then direct track climbing up to safety altitude.

RWY 25 : Climb straight ahead MAG 247° or North sector delimited by RWY axis till 2000 (1986), slope 6.5% ^{(3) (4)} to maintain until 300 (286), then direct track climbing up to the en-route safety altitude.

2) ITINERAIRES NORMALISES DE DEPART AUX INSTRUMENTS

2) STANDARD INITIAL DEPARTURE ROUTES

RWY	SID	Destination	Itinéraires / Routes
07	TEANO 3E	MOOREA	<p>Monter dans l'axe et suivre le R 067 HHN (RM 067°), pente 4.8% ^{(1) (2)} à maintenir jusqu'à 300 (286). A 4 NM DME de HHN, virer à droite RM 157° pour rejoindre le R 114 HHN (RM 114°) en route vers TEANO. Monter vers le niveau assigné par l'ACC.</p> <p><i>Climb straight ahead following R 067 HHN (MAG 067°), slope 4.8% ^{(1) (2)} to maintain until 300 (286). At 4 NM HHN DME, turn right MAG 157° to intercept and follow R 114 HHN (MAG 114°) towards TEANO. Climb up to FL assigned by ATC.</i></p>
	ORAMA 3E	TAHITI	<p>Monter dans l'axe et suivre le R 067 HHN (RM 067°), pente 4.8% ^{(1) (2)} à maintenir jusqu'à 300 (286). A 4 NM DME de HHN, virer à droite RM 157° pour rejoindre le R 114 HHN (RM 114°) en route vers ORAMA. A ORAMA, suivre la Q422 vers IDUTA. Monter vers le niveau assigné par l'ACC.</p> <p><i>Climb straight ahead following R 067 HHN (MAG 067°), slope 4.8% ^{(1) (2)} to maintain until 300 (286). At 4 NM HHN DME, turn right MAG 157° to intercept and follow R 114° HHN (MAG 114°) towards ORAMA. At ORAMA, follow AWY Q422 to IDUTA. Climb up to FL assigned by ATC.</i></p>
	BB 3E	BORA BORA MAUPITI	<p>Monter dans l'axe RM 067°, pente 4.8% ^{(1) (2)} à maintenir jusqu'à 300 (286). A 400 (386) tourner à gauche RM 246° pour rejoindre et suivre le R 276 HHN (RM 276°) vers BB. Monter vers le niveau assigné par l'ACC.</p> <p><i>Climb straight ahead MAG 067°, slope 4.8% ^{(1) (2)} to maintain until 300 (286). At 400 (386) turn left MAG 246° to intercept and follow R 276 HHN (MAG 276°) towards BB. Climb up to FL assigned by ATC.</i></p>
25	TEANO 3F	MOOREA	<p>Monter dans l'axe et suivre le R 253 HHN (RM 253°), pente 6.5% ^{(3) (4)} à maintenir jusqu'à 300 (286). A 5 NM de HHN, virer à droite pour rejoindre et suivre le R 276 HHN (RM 096°). A HHN, suivre le R 114 HHN (RM 114°) en route vers TEANO. Monter vers le niveau assigné par l'ACC.</p> <p><i>Climb straight ahead following R 253 HHN (MAG 253°), slope 6.5% ^{(3) (4)} to maintain until 300 (286). At 5 NM HHN, turn right to intercept and follow R 276 HHN (MAG 096°). At HHN, follow R 114 HHN (MAG 114°) towards TEANO. Climb up to FL assigned by ATC.</i></p>
	ORAMA 3F	TAHITI	<p>Monter dans l'axe et suivre le R 253 HHN (RM 253°), pente 6.5% ^{(3) (4)} à maintenir jusqu'à 300 (286). A 5 NM de HHN, virer à droite pour rejoindre et suivre le R 276 HHN (RM 096°). A HHN, suivre le R 114 HHN (RM 114°) en route vers ORAMA. A ORAMA, suivre la Q422 vers IDUTA. Monter vers le niveau assigné par l'ACC.</p> <p><i>Climb straight ahead following R 253° HHN (MAG 253°), slope 6.5% ^{(3) (4)} to maintain until 300 (286). At 5 NM HHN, turn right to intercept and follow R 276 HHN (MAG 096°). At HHN, follow R 114 HHN (MAG 114°) towards ORAMA. At ORAMA, follow AWY Q422 to IDUTA. Climb up to FL assigned by ATC.</i></p>
	BB 3 F	BORA BORA	<p>Après décollage, pente 6.5% ^{(3) (4)} à maintenir jusqu'à 300 (286), virer à droite en montée RM 306° pour rejoindre et suivre le R 276 HHN (RM 276°) vers BB. Monter vers le niveau assigné par l'ACC.</p> <p><i>After take off, slope 6.5% ^{(3) (4)} to maintain until 300 (286), turn right climbing MAG 306° to intercept and follow R 276 HHN (MAG 276°) towards BB. Climb up to FL assigned by ATC.</i></p>

**HUAHINE FARE
SID CONV RWY 07-25**

Départ omnidirectionnel et SID RWY 07 : pente à 4,8%

Omnidirectional departure and SID RWY 07 : slope 4.8%

(1) Pente théorique de montée déterminée par la végétation d'altitude 64 ft, située à 1830 m du THR 07 et à 215 m au Sud de l'axe de piste.

(1) *Theoretical climb gradient determined by vegetation altitude 64 ft, located at 1830 m from THR 07 and at 215 m from Southern RWY centreline.*

(2) Cette pente ne tient pas compte des obstacles suivants :

(2) *This slope disregards the following obstacles :*

Obstacles Obstructions	Localisation / THR 07 (m) Location / THR 07 (m)	Localisation / sud axe piste (m) Location / Southern RWY centre line (m)	Altitude (ft)	Pente / Slope (%)
Cocotier Coconut tree	1575	150	49	12.9
Cocotier Coconut tree	1565	155	40	10.5
Cocotier Coconut tree	1535	150	36	> 15

Départ omnidirectionnel et SID RWY 25 : pente à 6,5%

Omnidirectional departure and SID RWY 25 : slope 6.5%

(3) Pente théorique de montée déterminée par la végétation d'altitude 58 ft, située à 1700 m du THR 25 et à 185 m au Sud de l'axe de piste.

(3) *Theoretical climb gradient determined by vegetation altitude 58 ft, located at 1700 m from THR 25 and at 185 m from Southern RWY centreline.*

(4) Cette pente ne tient pas compte des obstacles suivants :

(4) *This slope disregards the following obstacles :*

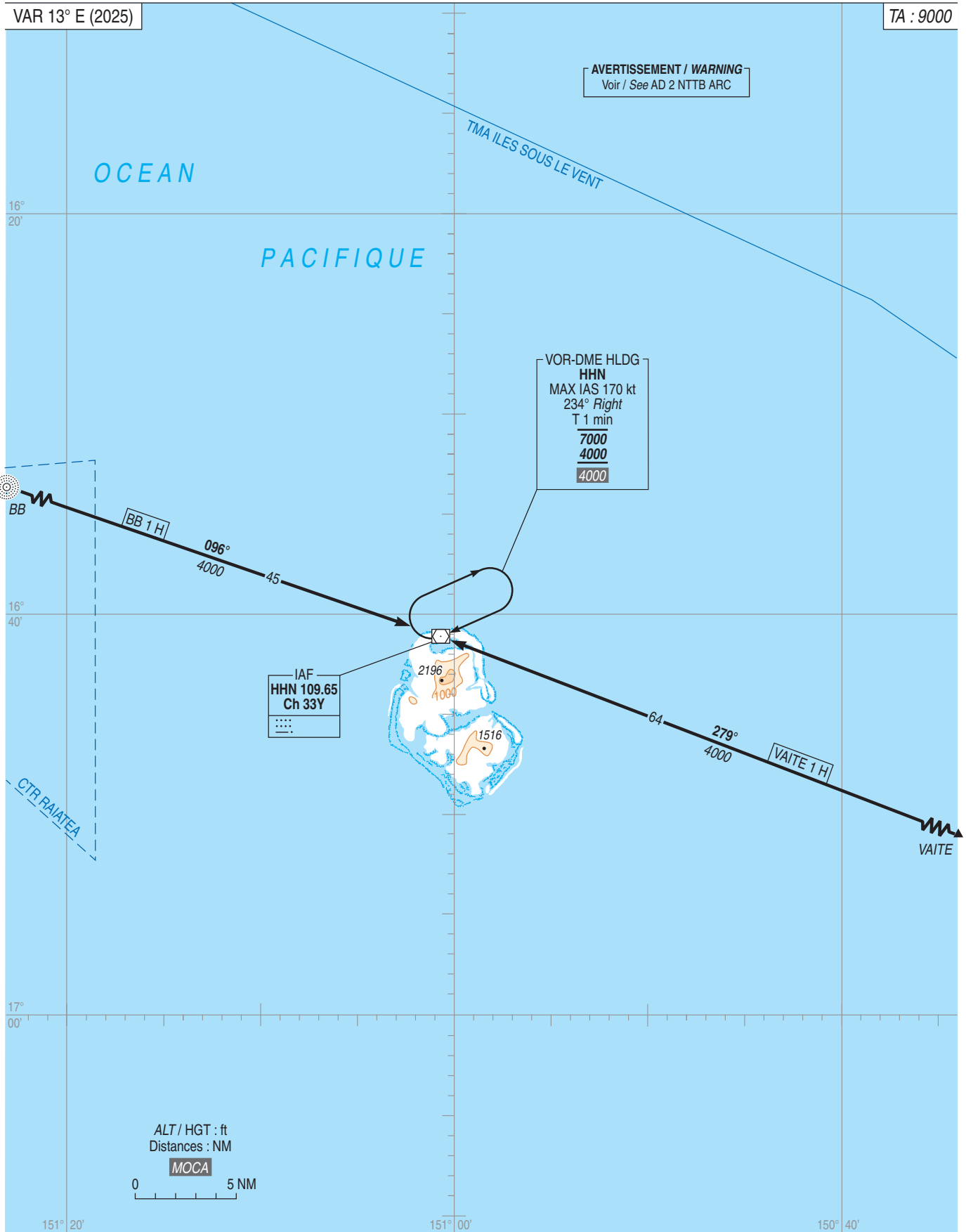
	Obstacles Obstructions	Localisation / THR 25 (m) Location / THR 25 (m)	Localisation / sud axe piste (m) Location / Southern RWY centre line (m)	Altitude (ft)	Pente / Slope (%)
Aux abords de l'aérogare In the vicinity of the terminal	Lampadaire Streetlight	1525	140	58	> 15
Zone étendue de végétation Extended area of vegetation	Antenne Antenna	1555	130	47	11.7
	Cocotier Coconut tree	1580	195	48	11.7

HUAHINE FARE

SID RNAV RWY 25			
CAT	A B		
PBN Box	RNAV 1 - GNSS Only		
Climb gradient	<p>Pour tous les départs RWY 25, pente théorique de montée de 3.9% à maintenir jusqu'à 300 ft (286) déterminée par une zone de végétation d'altitude MAX 93 ft, située à 2055 m du THR 25 et à 315 m au Sud de l'axe de piste. Cette pente ne tient pas compte d'une zone d'obstacles (végétation, bâtiments, poteaux) d'altitude MAX 83 ft s'étendant depuis la DER jusqu'à 130 m en aval et située au sud de l'axe de piste à 140 m au plus proche. Si on fait abstraction des obstacles, la pente théorique minimale réglementaire de 3.3% s'applique.</p> <p><i>For all outbound traffic from RWY 25, theoretical climb gradient 3.9% to be maintained up to 300 ft (286) determined by a vegetation area, altitude MAX 93 ft, located at 2055 m from THR 25 and at 315 m from Southern RWY centre line. This slope disregard the obstacles area (vegetation, buildings, pylons) altitude MAX 83 ft, located from DER to 130 m downstream and as close as 140 m of Southern RWY center-line. If obstacles are ignored, the regulatory minimum theoretical climb gradient of 3.3% applies.</i></p>		
General RMK	Les waypoints soulignés sont des WP "à survoler" / <i>Underlined waypoints are "flyover" WP</i>		
	Présence de navires aux abords de l'aérodrome pouvant mesurer 60 m d'altitude. <i>Presence of vessels in the vicinity of AD, that can measure 60 m in altitude.</i>		
SID	Itinéraires / Routes	Clr Initiale Initial clearance	RMK
IDUTA 1F	Monter RM 247° (259.6°T), à 500 ft (486), direct vers TH502, puis tourner à gauche vers TH504, puis IDUTA en montée. <i>Climb MAG 247° (259.6°T), at 500 ft (486), direct to TH502, then turn left direct to TH504, then IDUTA, climbing up.</i>	5000	
REVRI 1F	Monter RM 247° (259.6°T), à 500 ft (486), direct vers TH502, puis REVRI en montée vers 2000 ft. <i>Climb MAG 247° (259.6°T), at 500 ft (486), direct to TH502, then REVRI, climbing up to 2000 ft.</i>	2000	SID obligatoirement suivi de l'approche NTTR RNP RWY 25 débutant à REVRI. <i>Next to SID, NTTR RNP RWY 25 starting at REVRI mandatory.</i>
BATOP 1F	Monter RM 247° (259.6°T), à 500 ft (486), tourner à droite direct vers UDULO, puis BATOP en montée vers 2000 ft. <i>Climb MAG 247° (259.6°T), at 500 ft (486), turn right direct to UDULO, then BATOP, climbing up to 2000 ft.</i>	2000	SID obligatoirement suivi de l'approche NTTB RNP RWY 29 débutant à BATOP. <i>Next to SID, NTTB RNP RWY 29 starting at BATOP mandatory.</i>

HUAHINE FARE
STAR CONV RWY 07-25
(Protégées pour/Protected for CAT A, B)

APP : TAHITI Contrôle / Control 134.700
AFIS : HUAHINE Information 119.300



APPROCHE AUX INSTRUMENTS

HUAHINE FARE

Instrument approach

CAT A B

RNP RWY 07

ALT AD : 14 (1 hPa), DTHR : 14

APP : assurée par / provided by TAHITI CTL 134.700

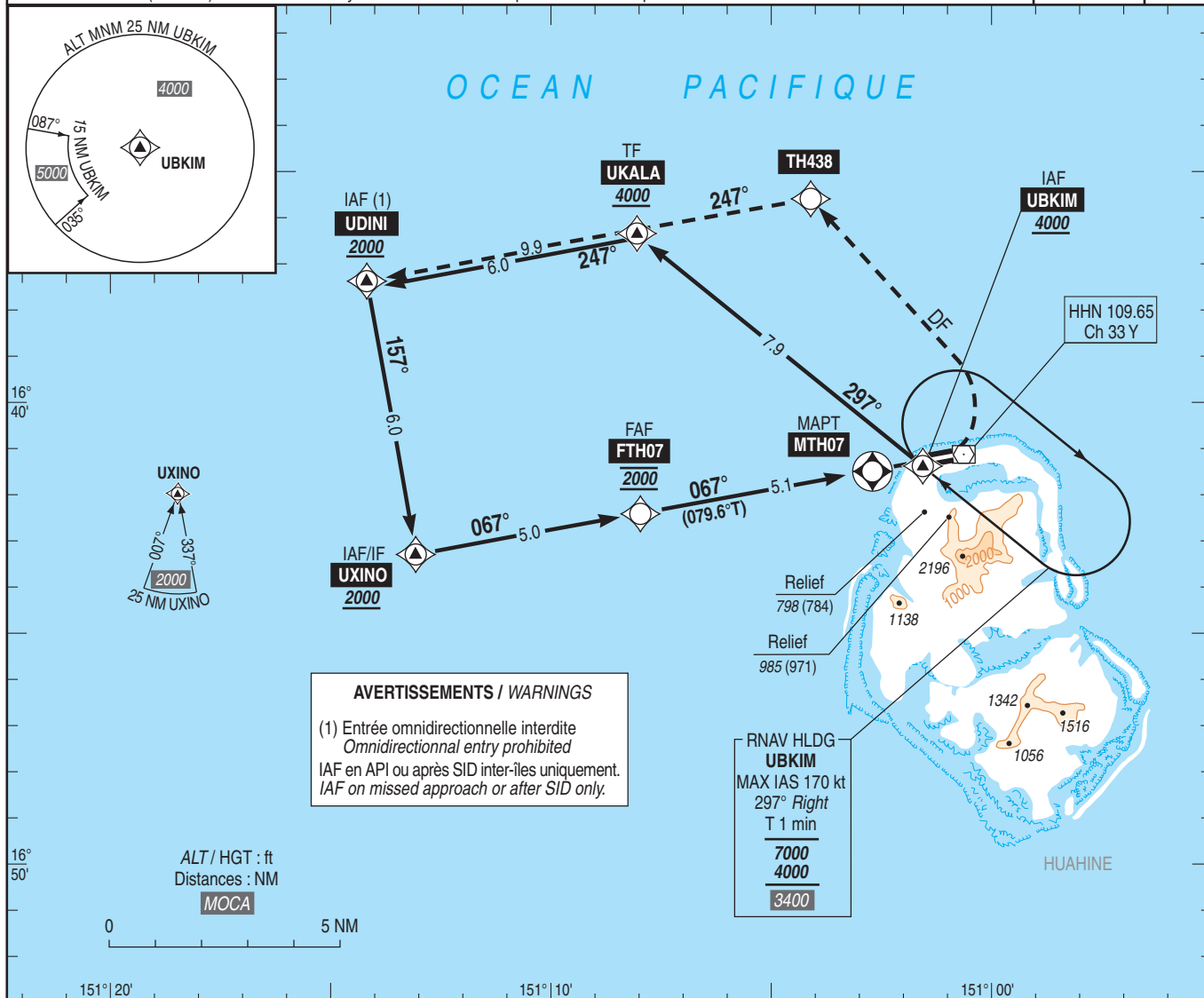
TWR : NIL

AFIS : HUAHINE Information 119.300 (FR seulement / only)

Absence ATS : **AJA** (119.300) FR seulement / only. Obtenir/Obtain QNH prévu / forecast auprès de/from TAHITI CTL ou sur / or on TEMSI.

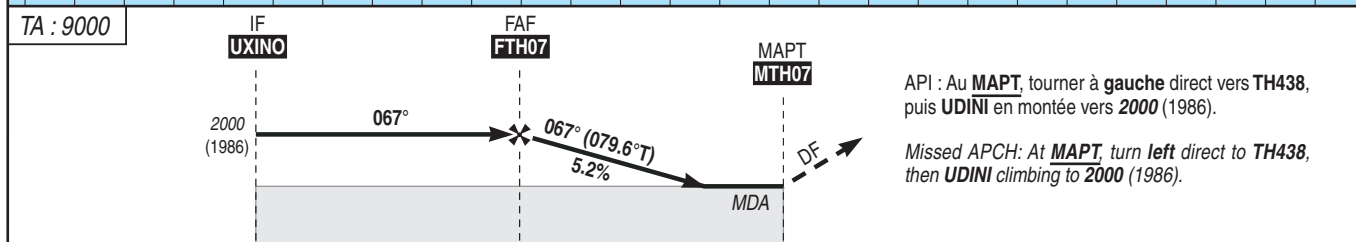
RNP APCH

VAR
13°E
(2025)



AVERTISSEMENTS / WARNINGS
(1) Entrée omnidirectionnelle interdite
Omnidirectional entry prohibited
IAF en API ou après SID inter-îles uniquement.
IAF on missed approach or after SID only.

RNAV HLDG
UBKIM
MAX IAS 170 kt
297° Right
T 1 min
7000
4000
3400



API : Au **MAPT**, tourner à **gauche** direct vers **TH438**, puis **UDINI** en montée vers **2000** (1986).
Missed APCH: At **MAPT**, turn **left** direct to **TH438**, then **UDINI** climbing to **2000** (1986).

→ DTHR (NM) 11.1 6.1 1.0 0 REF HGT : ALT AD

CAT	LNAV			MVL / Circling (2)			MVL / Circling (2) Absence ATS HJ seulement/only Sans / without QNH local			DIST MTH07			
	MDA (H)	RVR	OCH	MDA (H)	VIS	OCH	MDA (H)	VIS	OCH	NM	5	4	3
A B	1050 (1030)	1500	1027	1200 (1180)	1500 1600	1177	1360 (1350)	1500 1600	1345	(HGT)	1970 (1956)	1650 (1636)	1335 (1321)

Observations / Remarks : (2) MVL interdite au Sud de la piste / Circling prohibited South of RWY.
Panne de guidage GNSS lors de l'approche / Loss of GNSS guidance during approach : voir / see AIP ENR 1.5.

		70 kt	80 kt	90 kt	100 kt	110 kt	120 kt	130 kt
FAF - MAPT	5.1 NM	4 min 22	3 min 50	3 min 24	3 min 04	2 min 47	2 min 33	2 min 21
FAF - DTHR	6.1 NM	5 min 14	4 min 35	4 min 04	3 min 40	3 min 20	3 min 03	2 min 49
VSP (ft/min)		370	425	475	530	580	635	690

APPROCHE AUX INSTRUMENTS

HUAHINE FARE

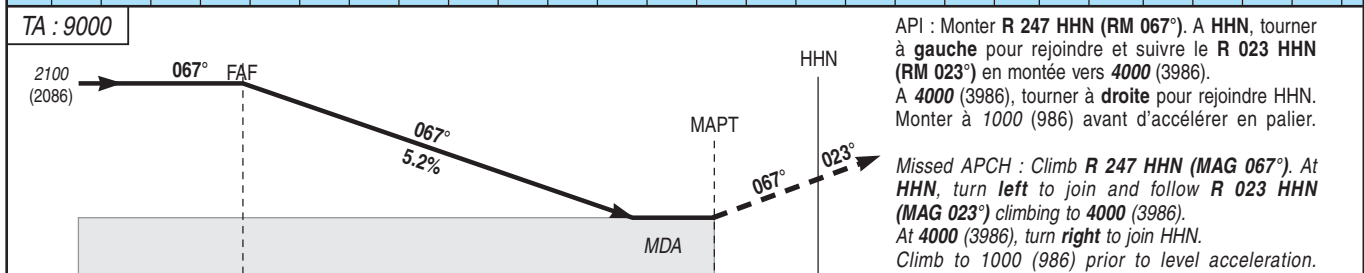
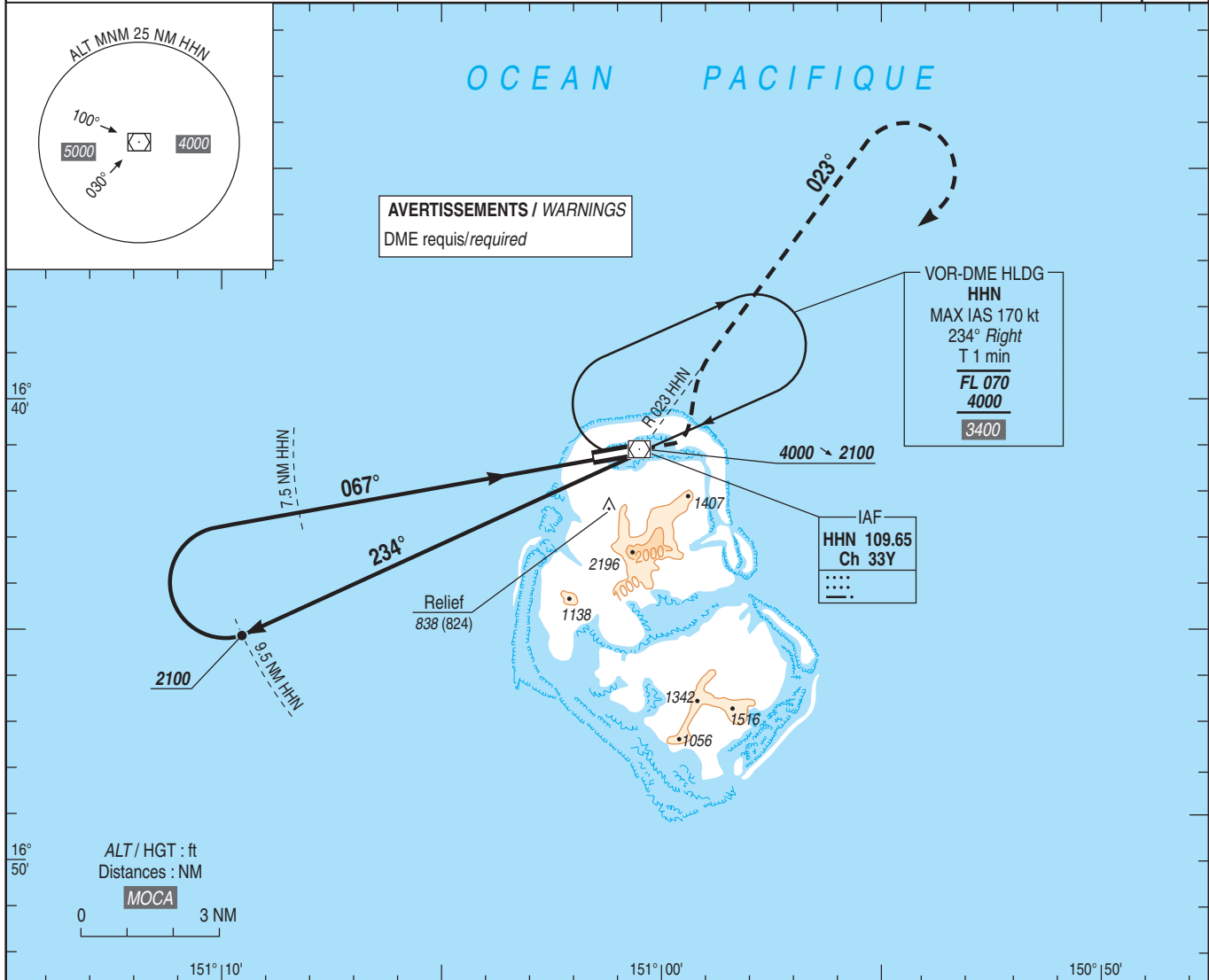
Instrument approach

CAT A B

VOR RWY 07

ALT AD : 14 (1 hPa), DTHR : 14

APP : assurée par / provided by TAHITI CTL 134.700	VAR
TWR : NIL	13°E
AFIS : HUAHINE Information 119.300 (FR seulement / only)	(2025)
Absence ATS : A/A (119.300) FR seulement / only. Obtenir / Obtain QNH prévu / forecast auprès de / from TAHITI CTL ou sur / or on TEMSI.	



DTHR → (NM)	6.5	0.5	0
DME → (NM)	7.5	1.5	1.0

MNM AD : distances verticales en pieds, RVR et VIS en mètres / vertical distances in feet, RVR and VIS in metres. REF HGT : ALT AD

CAT	VOR			MVL / Circling (1)			MVL / Circling (1) Absence ATS HJ seulement/only Sans / without QNH local			DME HHN				
	MDA (H)	RVR	OCH	MDA (H)	VIS	OCH	MDA (H)	VIS	OCH	NM	7	6	5	4
A	950 (940)	1500	934	1200 (1180)	1500	1180	1370 (1350)	1500	1348	ALT	1945	1630	1315	1000
B					1600			1600		(HGT)	(1931)	(1616)	(1301)	(986)

Observations / Remarks : (1) MVL interdite au Sud de la piste / Circling prohibited South of RWY.

FAF - MAPT	6 NM	70 kt	80 kt	90 kt	100 kt	110 kt	120 kt	130 kt
FAF - DTHR	6.5 NM	5 min 09	4 min 30	4 min 00	3 min 36	3 min 16	3 min 00	2 min 46
VSP (ft/min)		365	420	470	525	575	630	680

APPROCHE AUX INSTRUMENTS

HUAHINE FARE

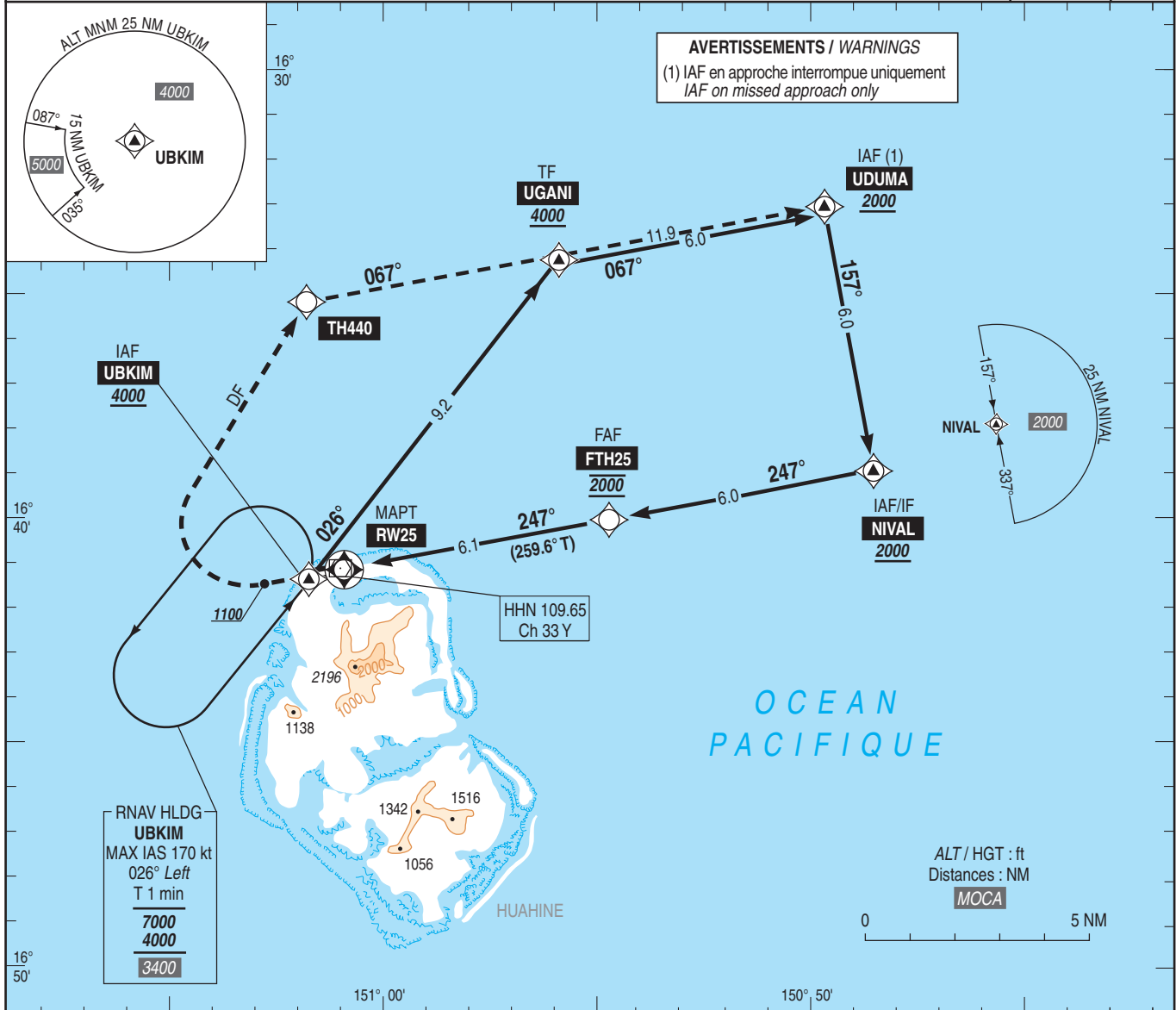
Instrument approach

CAT A B

ALT AD : 14 (1 hPa), THR : 13

RNP RWY 25

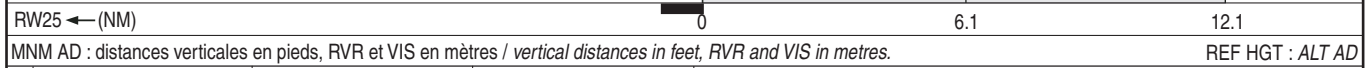
APP : assurée par / provided by TAHITI CTL 134.700 TWR : NIL AFIS : HUAHINE Information 119.300 (FR seulement / only) Absence ATS : A/A (119.300) FR seulement / only. Obtenir / Obtain QNH prévu / forecast auprès de / from TAHITI CTL ou sur / or on TEMSI.	RNP APCH	VAR 13°E (2025)
---	----------	-----------------------



TA : 9000

API : Monter RM 247°. A 1100 (1086), tourner à **droite** direct vers TH440 puis UDUMA en montée vers 2000 (1986).
Ne pas tourner avant le MAPT.

Missed APCH: Climb MAG 247°. At 1100 (1086), turn **right** direct to TH440 then UDUMA climbing to 2000 (1986).
Do not turn before MAPT.



MNM AD : distances verticales en pieds, RVR et VIS en mètres / vertical distances in feet, RVR and VIS in metres. REF HGT : ALT AD

CAT	LNAV			MVL/Circling (2)			MVL / Circling (2) Absence ATS HJ seulement/only Sans / without QNH local			DIST RW25				
	MDA (H)	RVR	OCH	MDA (H)	VIS	OCH	MDA (H)	VIS	OCH	NM	3	4	5	6
A	950 (930)	1500	928	1200 (1180)	1500	1177	1360 (1350)	1500	1345	ALT	1020	1340	1660	1980
B	950 (930)	1500	928	1200 (1180)	1600	1177	1360 (1350)	1500	1345	(HGT)	(1006)	(1326)	(1646)	(1966)

Observations / Remarks : (2) MVL interdite au Sud de la piste / Circling prohibited South of RWY.
Panne de guidage GNSS lors de l'approche / Loss of GNSS guidance during approach : voir / see AIP ENR 1.5.

FAF - THR	6.1 NM	70 kt 5 min 12	80 kt 4 min 33	90 kt 4 min 03	100 kt 3 min 38	110 kt 3 min 19	120 kt 3 min 02	130 kt 2 min 48
VSP (ft/min)		375	425	480	530	585	640	690

APPROCHE AUX INSTRUMENTS

HUAHINE FARE

Instrument approach

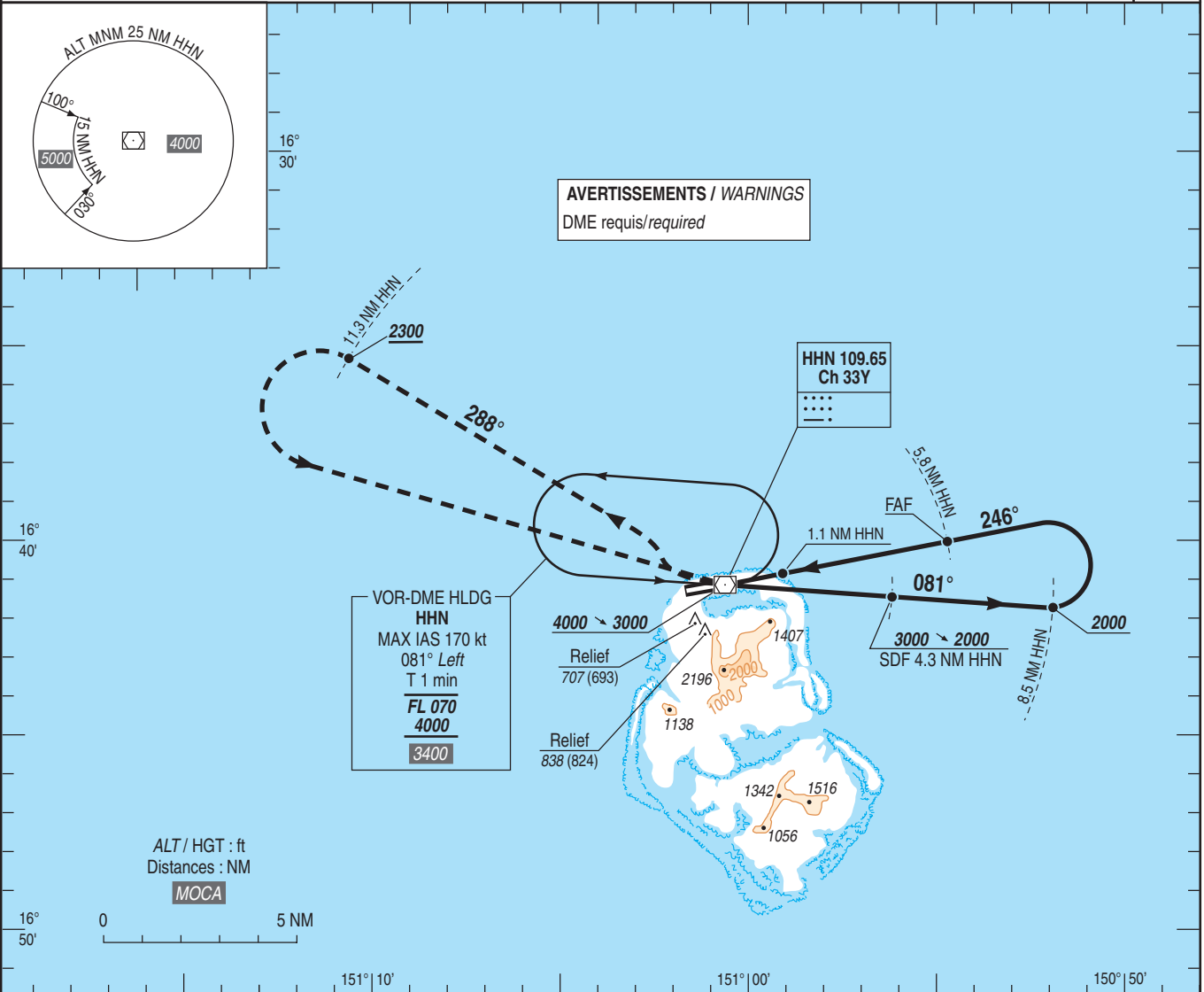
CAT A B

ALT AD : 14 (1 hPa), THR : 13

VOR RWY 25

APP : assurée par / provided by TAHITI CTL 134.700
 TWR : NIL
 AFIS : HUAHINE Information 119.300 (FR seulement / only)
 Absence ATS : A/A (119.300) FR seulement / only. Obtenir / Obtain QNH prévu / forecast auprès de / from TAHITI CTL 134.700 ou sur / or on TEMSI.

VAR
13°E
(2025)



TA : 9000

API : Au MAPT, tourner à **droite** pour rejoindre le **R 288 HHN (RM 288°)** en montée vers **2300 (2286) MNM**.
 A **11.3 NM DME HHN**, tourner à **gauche** pour rejoindre **HHN** en montée vers **4000 (3986)**.
 Palier d'accélération non étudié.

Missed APCH : At MAPT, turn **right** and follow **R 288 HHN (MAG 288°)** climbing to **2300 (2286) MNM**.
 At **11.3 NM DME HHN** turn **left** to join **HHN** climbing to **4000 (3986)**.
 Acceleration level not studied.

THR ← (NM)	0	0.2	1.3	6.0
DME ← (NM)	0	1.1	5.8	

MNM AD : distances verticales en pieds, RVR et VIS en mètres / vertical distances in feet, RVR and VIS in metres. REF HGT : ALT AD

CAT	VOR			MVL/Circling (1)			MVL / Circling (1) Absence ATS HJ seulement/only Sans / without QNH local			DME HHN				
	MDA (H)	RVR	OCH	MDA (H)	VIS	OCH	MDA (H)	VIS	OCH	NM	2	3	4	5
A	700 (690)	1500	685	1050 (1040)	1500	1036	1220 (1210)	1500	1204	ALT (HGT)	780 (766)	1100 (1086)	1425 (1411)	1745 (1731)
B					1600			1600						

Observations / Remarks : (1) MVL interdite au Sud de la piste / (1) Circling prohibited South of RWY.

FAF - MAPT	4.7 NM	70 kt	85 kt	100 kt	110 kt	120 kt	130 kt
FAF - THR	6.0 NM	4 min 02	3 min 19	2 min 49	2 min 34	2 min 21	2 min 10
VSP (ft/min)		5 min 11	4 min 15	3 min 38	3 min 18	3 min 01	2 min 47
		375	455	535	590	640	695

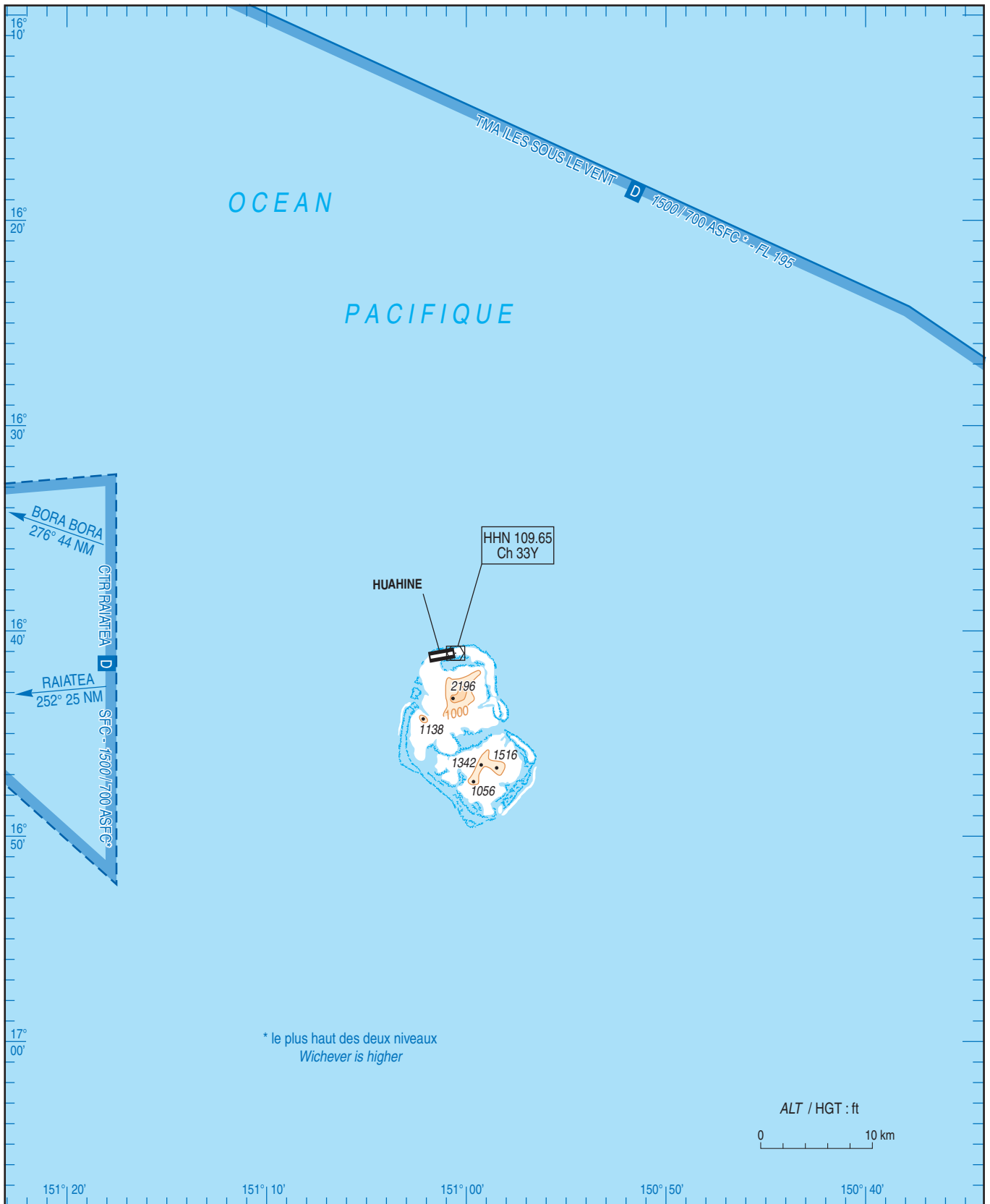
APPROCHE A VUE
Visual approach

Ouvert à la CAP
Public air traffic

HUAHINE FARE

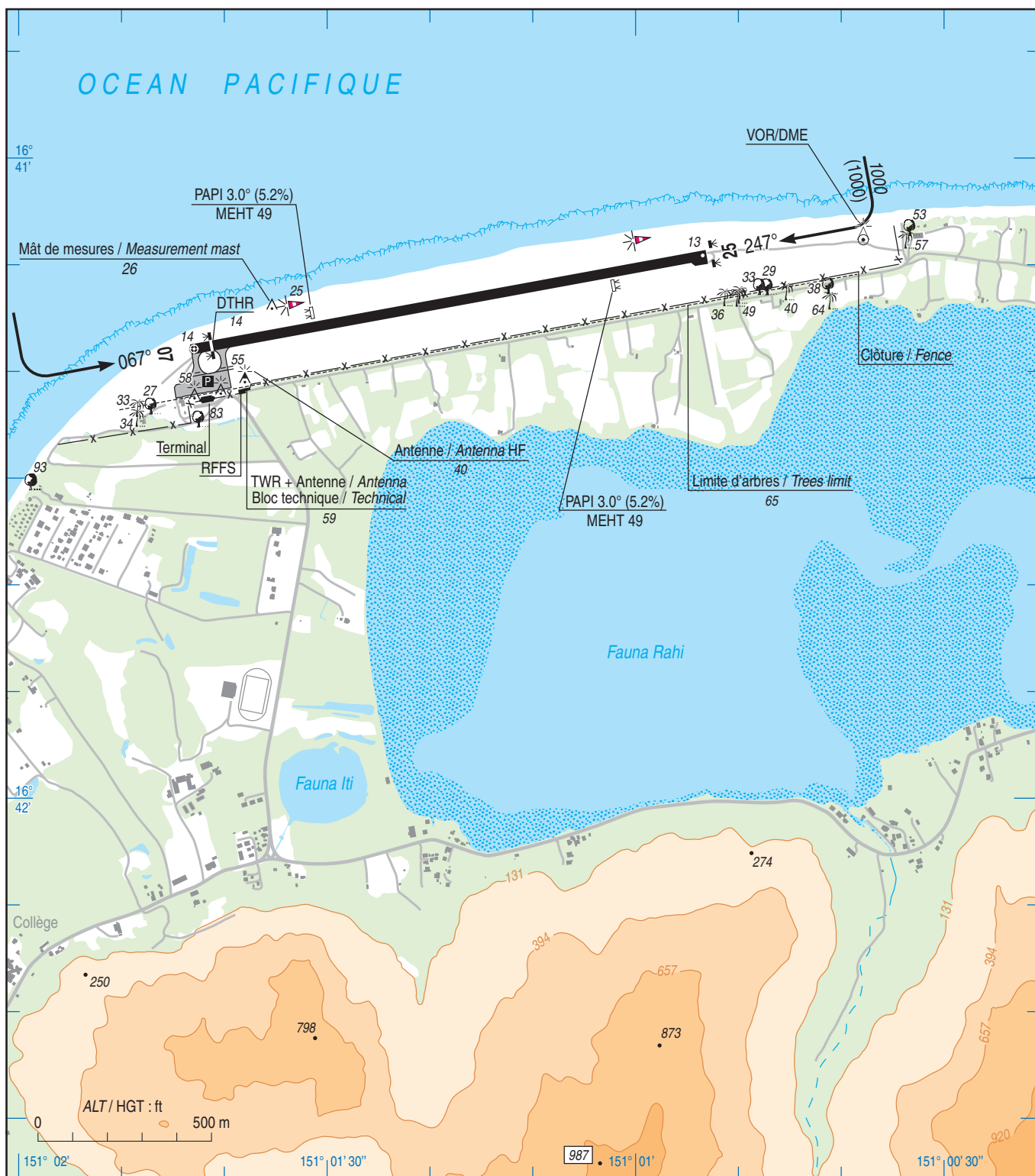
	ALT AD : 14 ft (1 hPa)	NTTH VAR 13° E (2025)
	LAT : 16 41 18 S	
	LONG : 151 01 43 W	

APP : assurée par / *provided by* TAHITI CTL 134.700
AFIS : HUAHINE Information 119.300 (FR uniquement / *only*)
 Absence ATS : **A/A** (119.300) FR uniquement / *only*.



ATERRISSAGE A VUE
Visual landing

HUAHINE FARE



RWY	QFU	Dimensions Dimension	Nature Surface	Résistance Strength	TODA	ASDA	LDA
07 25	067 247	1510 x 30	Revêtue Paved	20 F/B/W/T	1510 1450 (1)	1510 1450 (1)	1450 1450 (1)

Aides lumineuses : Voir AD 2 NTTH ADC 01.
THR : BI
RWY : BI

Lighting aids : See AD 2 NTTH ADC 01.
THR : LIL
RWY : LIL

OBSERVATIONS / Remarks :
(1) Voir / See AD 2 NTTH.13