

Horaires sauf indication contraire / Timetables unless otherwise specified
 AIP France : UTC HIV ; HOR ETE : - 1HR / UTC WIN ; SKED SUM : - 1HR
 AIP CAR SAM NAM, AIP PAC-P, AIP PAC-N, AIP RUN: UTC

AD 2 NTTB.1

Indicateur d'emplacement - nom de l'aérodrome *Aerodrome location indicator - name*

NTTB - BORA BORA MOTU MUTE

AD 2 NTTB.2

Données géographiques et administratives de l'aérodrome *Aerodrome geographical and administrative data*

1	Position GEO ARP Situation de l'ARP / <i>ARP location</i>	16°26'37"S 151°45'09"W Intersection RWY et TWY	Intersection RWY and TWY
2	Direction, distance de la ville <i>Direction, distance from city</i>	7 km N Vaitape	
3	Altitude de référence / <i>Reference elevation</i>	14 ft	
	Température de référence / <i>Reference temperature</i>	30.1 ° C	
4	Ondulation du géoïde / <i>Geoid undulation</i>	31 ft	
5	Déclinaison magnétique / <i>Magnetic variation</i>	12.6757°E	
	Année (variation annuelle) / <i>Year (annual change)</i>	2025 (0.025°)	
6	Gestionnaire de l'AD / <i>AD administration</i>	FENUA AIRPORTS	
	Adresse / <i>Address</i>	BP 6002 - 98702 TAHITI FAA'A	
	Telephone	(689) 40 86 62 36	
	FAX	(689) 40 83 73 91	
	TELEX		
	AFS		
7	Type de trafic / <i>Type of traffic</i>	IFR, VFR	
8	Observations / <i>Remarks</i>	Saison des pluies : NOV-MAR TEL Responsable Aéroport : (689) 40 67 70 14	Rainy season : NOV-MAR TEL Airport Manager : (689) 40 67 70 14

AD 2 NTTB.3

Horaires *Operational hours*

1	Gestionnaire de l'AD / <i>AD administration</i>	LUN-JEU : 1730-0300 VEN : 1730-0200	MON-THU : 1730-0300 FRI : 1730-0200
2	Douanes et police / <i>Customs and immigration</i>	TAHITI-FAA'A - H24	
3	Services de santé / <i>Health and sanitary</i>	TAHITI-FAA'A - H24 / RAIATEA - H24	
4	BIA, BRIA / <i>AIS briefing office</i>	TAHITI FAA'A - H24	
5	BDP / <i>ARO</i>		
6	Bureau MET / <i>MET briefing office</i>	TAHITI FAA'A - H24	
7	ATS	HOR ATC : LUN : 1645-0645 MAR : 1715-0600 MER : 1715-0700 JEU-VEN : 1700-0615 SAM : 1700-0700 DIM : 1715-0600 Extension possible pour vols commerciaux sans émission de NOTAM. Adresse postale : BP 6002, 98702 TAHITI FAA'A TEL : (689) 40 60 50 70.	ATC SKED : MON : 1645-0645 TUE : 1715-0600 WED : 1715-0700 THU-FRI : 1700-0615 SAT : 1700-0700 SUN : 1715-0600 Extension available for commercial flights without issuing NOTAM. Postal address : BP 6002, 98702 TAHITI FAA'A TEL: (689) 40 60 50 70.
8	Avitaillement / <i>Fueling</i>	TOTAL POLYNESIE : TEL (689) 87 36 54 23	
9	Services de manutention / <i>Handling</i>		
10	Sûreté / <i>Safety</i>		
11	Dégivrage / <i>De-icing</i>		
12	Observations / <i>Remarks</i>	GRF (Service d'évaluation et de report de l'état de surface de piste) : HOR RFFS	GRF (Global Reporting Format) : RFFS SKED

AD 2 NTTB.4 Services d'escale et d'assistance Handling services and facilities

1	Moyens de manutention de fret <i>Cargo handling facilities</i>		
2	Types de carburants et lubrifiants <i>Fuel and oil types</i>	JET A1	
3	Moyens et capacités d'avitaillement <i>Fueling facilities and capacities</i>	Camion citerne	Truck
4	Moyens de dégivrage / <i>De-icing facilities</i>	NIL	
5	Hangar pour aéronefs de passage <i>Hangar space for visiting aircraft</i>	NIL	
6	Réparations pour aéronefs de passage <i>Repair facilities for visiting aircraft</i>	NIL	
7	Observations / <i>Remarks</i>	Assistance / Handling: AIR TAHITI Escale Internationale BP 6012 FAA'A FAX : (689) 40 86 42 04 TEL : (689) 40 86 42 02 / 09 TELEX : SITA Code PPTKKVT	

AD 2 NTTB.5 Services aux passagers Passenger facilities

1	Hôtels	Nombreux hôtels, motu et île principale	Many hotels on main island and motu
2	Restaurants	Snack sur AD, nombreux restaurants sur l'île principale	Snack on AD, many restaurants on main island
3	Moyens de transport / <i>Transportation facilities</i>	Navette entre aéroport et Vaitape	Boat shuttle service to Vaitape
4	Services médicaux / <i>Medical facilities</i>	Ile principale	Main island
5	Services bancaires et postaux <i>Bank and Post Office</i>	Ile principale	Main island
6	Office de tourisme / <i>Tourist office</i>	Ile principale	Main island
7	Observations / <i>Remarks</i>	Service de fret sur l'île principale	Freight service on main island

AD 2 NTTB.6 Services de sauvetage et de lutte contre l'incendie Rescue and fire fighting services

1	Niveau RFFS de l'AD <i>AD level for fire fighting</i>	5	
2	Moyens de sauvetage / <i>Rescue equipment</i>	Niveau 1 : Extincteur de 50kg de poudre en façade d'aérogare, côté PRKG ACFT. Moyens nautiques de secours disponibles.	Level 1 : 50kg powder fire extinguisher in front of the terminal, PRKG ACFT side. Emergency sea facilities available.
3	Moyens d'enlèvement des aéronefs accidentés <i>Capability for removal of disabled aircraft</i>	NIL	
4	Observations / <i>Remarks</i>	Niveau 5 : lors des vols commerciaux programmés des compagnies assurant des vols réguliers. Niveau 2 : en dehors de ces heures et pendant les HOR publiés. Niveau 1 : en dehors des horaires publiés.	Level 5: during planned commercial flights of airlines providing regular flights. Level 2: outside these SKED and during published SKED. Level 1 : outside published SKED.

AD 2 NTTB.7 Evaluation et communication de l'état de surface des pistes, et plan neige Runway surface condition assessment and reporting, and snow plan

1	Type d'équipements / <i>Type of clearing equipment</i>		
2	Priorités de dégagement / <i>Clearance priority</i>		
3	Matériaux utilisés pour le traitement de la surface de l'aire de mouvement / <i>Material used for movement area surface treatment</i>		
4	Pistes spécialement préparées en condition hivernale / <i>Specially prepared winter runways</i>	Non applicable	Not applicable
5	Observations / <i>Remarks</i>	Evaluation et report de l'état de surface des pistes conformément à la méthode "Global Reporting Format" (GRF) décrite en AD 1.2.2 Les horaires GRF sont publiés en AD 2.3	Assessment and reporting of runway surface condition in accordance with the Global Reporting Format (GRF) described in AD 1.2.2 GRF operational hours are published in AD 2.3

AD 2 NTTB.8 Aires de trafic, TWY et emplacements de vérification Aprons, TWY and check locations

1	Revêtement de l'aire de trafic / <i>Apron surface</i>	Enrobé bitumineux	Tarmac
	Résistance de l'aire de trafic / <i>Apron strength</i>	29 F/A/W/T	
2	Largeur TWY / <i>TWY width</i>	Bretelle d'accès au PRKG : 12 m.	TWY to PRKG: 12 m.
	Revêtement des TWY / <i>TWY surface</i>	Enrobé bitumineux	Tarmac
	Résistance des TWY / <i>TWY strength</i>	29 F/A/W/T	
3	Emplacement des ACL / <i>ACL location</i>		
	Altitude des ACL / <i>ACL elevation</i>		
4	Points de vérification VOR / <i>VOR checkpoints</i>		
5	Points de vérification INS / <i>INS checkpoints</i>		
6	Observations / <i>Remarks</i>		

AD 2 NTTB.9 Guidage et contrôle des mouvements à la surface, balisage / Surface movement guidance and control system, marking

1	ID postes de stationnement <i>Aircraft stands ID signs</i>	Oui	Yes
	Lignes de guidage TWY / <i>TWY guide lines</i>	Oui	Yes
	Systèmes de guidage pour l'accostage des aéronefs <i>Visual docking/parking guidance system</i>		
2	Marquage RWY et TWY / <i>RWY and TWY marking</i>		
	Balisage RWY et TWY / <i>RWY and TWY lighting</i>	Voir/see AD 2 NTTB .14/15	
3	Barres d'arrêt / <i>Stop bars</i>		
4	Observations / <i>Remarks</i>		

AD 2 NTTB.10 Obstacles aux abords de l'aérodrome Aerodrome obstacles

Voir carte d'aérodrome OACI et cartes d'obstacles.	See aerodrome ICAO chart and obstacle charts.
Pour les aérodromes listés en annexe I de l' arrêté du 24 janvier 2022 relatif à l'information aéronautique , des données de terrain et d'obstacles (TOD) sont disponibles sur la Boutique en ligne du site internet du SIA (cf également AIP GEN 3.1.6).	For aerodromes listed in Annex I of arrêté du 24 janvier 2022 relatif à l'information aéronautique , terrain and obstacle data (TOD) are available on online store on SIA Website (see also AIP GEN 3.1.6).

AD 2 NTTB.11 Renseignements météorologiques Meteorological information

1	Centre MET associé / <i>Associated MET Office</i>	TAHITI FAA'A
2	Horaires de service / <i>Hours of service</i>	voir/see AD 2 NTTB .3
	Centre MET hors HOR / <i>MET Office outside HOR</i>	
3	Centre MET responsable des TAF <i>Office in charge of TAF</i>	TAHITI FAA'A
	Période de validité / <i>Validity period</i>	9HR 15-18-21-24-03 CNL 07
4	Type de prévision d'atterrissage <i>Type of landing forecast</i>	
	Périodicité / <i>Interval of issuance</i>	
5	Briefing, consultation	T
6	Documentation de vol / <i>Flight documentation</i>	C-PL
	Langue utilisée / <i>Language used</i>	FR
7	Cartes, autres informations <i>Charts, other information</i>	S-U-P-W METAR AUTO
8	Équipement complémentaire <i>Supplementary equipment</i>	AEROWEB AEROWEB-PRO
9	Organismes ATS desservis / <i>ATS units served</i>	TWR
10	Informations complémentaires <i>Additional information</i>	TEL : (689) 40 80 33 35.

AD 2 NTTB.12

Caractéristiques physiques des pistes Runway physical characteristics

RWY NR	True and Mag Bearing	Dimensions of RWY (M)	Strength (PCN) and surface of RWY and SWY	Position GEO THR (DTHR) GUND	THR elevation and highest elevation of TDZ of precision RWY	
1	2	3	4	5	6	
11	124.49 (112)	1505 x 22	41 F/A/W/T revêtue / paved	16°26'25.83"S 151°45'25.42"W ----- GUND NIL	THR : 10ft TDZ : 10ft	
29	304.49 (292)	1505 x 22	41 F/A/W/T revêtue / paved	16°26'53.49"S 151°44'43.71"W ----- GUND NIL	THR : 11ft TDZ : 11ft	
RWY NR	RWY/SWY Slope	SWY Dimensions (M)	CWY Dimensions (M)	Strip Dimensions (M)	Obstacle free zone (OFZ)	Remarks
	7	8	9	10	11	12
11	NIL	NIL	300	NIL	NIL	NIL
29	NIL	NIL	400	NIL	NIL	NIL

AD 2 NTTB.13

Distances déclarées Declared distances

RWY ID	TORA	TODA	ASDA	LDA	Observations Remarks
11	1505	1805	1505	1505	
29	1505	1905	1505	1505	

AD 2 NTTB.14

Balises d'approche et de piste Approach and runway lighting

RWY ID	APCH	THR couleur colour	PAPI/VASIS	MEHT	TDZ Longueur Length	Balise axial Centerline LGT			
						Longueur Length	Espacement Spacing	Couleur Colour	Intensité Intensity
11		G	PAPI 3.0 ° 5.2 %	40 ft					
29		G	PAPI 3.0 ° 5.2 %	40 ft					
RWY ID	Balise latéral Edge lighting				Extrémité RWY end		SWY		
	Longueur Length	Espacement Spacing	Couleur Colour	Intensité Intensity	Couleur Colour	Longueur Length	Couleur Colour		
11	1105 m 400 m	60 m	W Y	LIL	R				
29	1105 m 400 m	60 m	W Y	LIL	R				

AD 2 NTTB.15

Autres balises, système d'alimentation de secours Other lighting, secondary power supply

1	ABN	NIL
	IBN	NIL
2	Té d'atterrissage / LDI	NIL
	Anémomètre / Anemometer	
3	Balise axial TWY / TWY centre line lighting	
	Balise latéral TWY / TWY edge lighting	B - LIL
4	Alimentation de secours / Secondary power unit	Groupe électrogène : 2 x 60 KVA Entre 1 s et 15 s
	Temps de commutation / Switch-over time	Generator set : 2 x 60 KVA Between 1 s et 15 s Less than 15 s
5	Observations / Remarks	

AD 2 NTTB.16

Aire de poser pour hélicoptères Helicopter landing area

1	Description	Utilisation PRKG A et E : attention aux ACFT sur parking adjacent pendant les mouvements	Use of stands A and E : beware of ACFT on adjacent stands while moving
---	-------------	--	--

AD 2 NTTB.17

Espaces ATS *ATS airspaces*

Identification et limites latérales <i>Identification and lateral limits</i>	Classe <i>Class</i>	Limites verticales <i>Vertical limits</i>	Service / Service Indicatif d'appel (langue) <i>Call-sign (language)</i>	Observations <i>Remarks</i>
CTR BORA BORA MOTU MUTE partie 1 16°11'35"S , 151°46'04"W - 16°28'59"S , 151°27'54"W - 16°38'18"S , 151°37'59"W - 16°28'22"S , 151°44'11"W - 16°28'29"S , 151°45'08"W - 16°41'58"S , 151°44'09"W - 16°25'50"S , 152°00'44"W - arc horaire de 15 NM de rayon centré sur 16°26'37"S , 151°45'09"W (ARP NTTB) - 16°11'35"S , 151°46'04"W	D	1500ft AMSL 700ft ASFC ----- SFC	TWR BORA BORA Tour (FR) BORA BORA Tower (EN)	ATS : HOR NOTAM Exploitant/Operator : AVA Limites verticales - Plafond : le plus haut des deux niveaux. Vertical limits - Upper limit : whichever is higher.
CTR BORA BORA MOTU MUTE partie 2 16°28'22"S , 151°44'11"W - 16°38'18"S , 151°37'59"W - 16°42'59"S , 151°43'06"W - 16°41'58"S , 151°44'09"W - 16°28'29"S , 151°45'08"W - 16°28'22"S , 151°44'11"W - 16°28'22"S , 151°44'11"W	D	1500ft AMSL 700ft ASFC ----- 500ft AMSL	TWR BORA BORA Tour (FR) BORA BORA Tower (EN)	ATS : HOR NOTAM Exploitant/Operator : AVA Limites verticales - Plafond : le plus haut des deux niveaux. Vertical limits - Upper limit : whichever is higher.

AD 2 NTTB.18

Moyens de radiocommunication ATS *ATS radiocommunication facilities*

Service	Indicatif d'appel (langue) <i>Call-sign (language)</i>	FREQ	HOR	Observations <i>Remarks</i>
TWR	BORA BORA Tour (FR) BORA BORA Tower (EN)	118.900 MHz	Voir/See AD 2.NTTB.3.7	Exploitant/Operator : AVA Assure APP/APP operations

AD 2 NTTB.19

Moyens radio de navigation et d'atterrissage *Radio navigation and landing aids*

Type (CAT ILS)	ID	FREQ	HOR	Position GEO	ALT	Portée <i>Coverage</i>	RDH (pente) <i>(slope)</i>	Situation <i>Location</i>	
NDB	BB	384 kHz	H24	16°26'39.5"S 151°45'16.7"W	51 ft	100NM		136°/498 m THR 11	(1)

(1) Modulation A2

AD 2 NTTB.20

Règlements de circulation locaux Local traffic regulations

- **20.1 AUTO INFORMATION**
 - A/A obligatoire FR seulement pour toute activité ACFT autour de l'île.
- **20.2 MANOEUVRES AU SOL**
 - **20.2.1 Balisage**
 - Balisage diurne. Marquage de guidage et d'identification des postes de stationnement.
 - **20.2.2 Roulage**
 - Largeur bretelle d'accès au parking : 12 m.
 - Roulage interdit hors RWY et TWY.
 - **20.2.3 Utilisation des postes de stationnement**
 - Aviation générale : stationnement aéronefs assujetti à l'accord de l'exploitant. Envoyer demande à : tetuanuireia.hokuin@fenua-airports.com, à thomas.roux@fenua-airports.com et à nelson.arapa@fenua-airports.com. Préavis de 48 HR sauf urgence.
 - Assistance obligatoire pour tout ACFT privé non basé en Polynésie Française
 - Le parking aviation de l'aérodrome est réservé en priorité décroissante aux aéronefs suivants :
 - 1 - ACFT effectuant des vols commerciaux réguliers : 3 postes de stationnement doivent être réservés en permanence à cette catégorie d'ACFT.
 - 2 - Autres ACFT : En fonction de la primeur de la demande exprimée lors du dépôt du FPL au BRIA.
 - - Postes A, B, C, D : ATR
 - - Postes E, F, G : catégorie C envergure 30m
 - Poste D possibilité de fractionner D1/D2 (restriction envergure)
 - Poste G possibilité de fractionner G1/G2 (restriction envergure)
 - **20.2.4 Piste**
 - Demi-tour interdit en dehors des raquettes à chaque extrémité de piste et de la raquette intermédiaire.
- **20.3 ACTIVITES SPECIFIQUES**
 - Parachutage possible pendant les horaires ATS.
 - Activité HEL en tour de l'île au départ des hélistops de Pago Pago à Povai et des hôtels suivants : Hilton, Pearl Beach, 4 seasons, St Régis, Méridien, Thalasso.
 - Tractage de parachutes ascensionnels au-dessus du lagon : SR-SS SFC/500 ft AMSL.
- **20.4 VFR DE NUIT**
 - Agréé

- 20.1 SELF INFORMATION**
 - Compulsory A/A only in French for any ACFT activity around the island.*
- 20.2 GROUND MANOEUVRES**
 - 20.2.1 Markings**
 - Day markings. Markings for surface movement guidance and aircraft stands ID.*
 - 20.2.2 Taxiing**
 - Width of TWY leading to the apron: 12 m.*
 - Taxiing prohibited except on RWY and TWY.*
 - 20.2.3 Use of parking stands**
 - General aviation: aircraft parking subject to operator approval. Send requests to: tetuanuireia.hokuin@fenua-airports.com, to thomas.roux@fenua-airports.com and to nelson.arapa@fenua-airports.com. 48-hour prior notice required, except in emergencies.*
 - Mandatory handling for all private ACFT not based in French Polynesia*
 - The aviation apron in decreasing priority is reserved for following aircraft:*
 - 1 - Commercial scheduled flights: 3 stands must be permanently reserved for this category of ACFT.*
 - 2 - Other ACFT: Depending on the preview request during the filing FPL with BRIA.*
 - Stands A, B, C, D : ATR*
 - Stands E, F, G : category C wingspan 30m*
 - Stand D possibility to split D1/D2 (wingspan restriction)*
 - Stand G possibility to split G1/G2 (wingspan restriction)*
 - 20.2.4 Runway**
 - Turn around prohibited out of turn-around areas at each end of the RWY and out of half turn-around.*
- 20.3 SPECIAL ACTIVITIES**
 - Daytime parachuting during ATS opening hours.*
 - HEL activity around the island from Pago Pago helistop at Povai and from following hotels helistops: Hilton, Pearl Beach, 4 seasons, St Régis, Méridien, Thalasso.*
 - Parasails towing above lagoon : SR-SS SFC/500 ft AMSL.*
- 20.4 NIGHT VFR**
 - Approved*

AD 2 NTTB.21

Procédures antibruit Noise abatement procedures

AD 2 NTTB.22

Procédures de vol *Flight procedures*

22.1 GÉNÉRALITÉS

AD réservé aux ACFT munis de radio.
Activité IFR possible y compris en dehors ouverture organisme ATS.
Activité VFR possible en dehors ouverture organisme ATS.

22.1 GENERAL

*AD reserved for radio-equipped ACFT.
Possible IFR activity including out of ATS SKED.
Possible VFR activity including out of ATS SKED.*

→ 22.1.1 En raison de la largeur de bande non conforme, et de la largeur de la piste (22,5 mètres) non conforme, pour les aéronefs de MTOW > 20 t, limitation vent traversiers :

→ - 25 kt sur piste sèche (RWYCC de 6),
→ - 20 kt sur piste mouillée (RWYCC de 5),
→ - 15 kt sur piste mouillée glissante (RWYCC de 3) ou piste contaminée (RWYCC de 2).

22.1.1 *Due to the non-compliant strip width and runway width (22.5 metres), for aircraft with MTOW > 20 t, crosswind limitation :*

→ - 25 kt on dry RWY (RWYCC 6),
→ - 20 kt on wet RWY (RWYCC 5),
→ - 15 kt on damp, slippery (RWYCC 3) or contaminated RWY (RWYCC 2).

→ Alimentation électrique et dispositif de balisage lumineux.

Power supply and lighting system.

→ En raison du temps de commutation compris entre 1 et 15 secondes, Les décollages des pistes 11 et 29 ne sont pas autorisés de jour et de nuit par RVR inférieure à 800 mètres.

Due to the switching time between 1 and 15 seconds, take-offs from runways 11 and 29 are not authorized by day or night when the RVR is less than 800 metres.

→ Absence de feux de protection de piste au niveau du point d'attente avant piste.

Absence of runway guard lights at the holding point.

→ L'espacement des feux de bord de piste (écartement variable et distance entre feux) est non conforme.

The spacing of runway edge lights (variable spacing and distance between lights) is non-compliant.

→ Le positionnement des feux de bord de piste est non conforme.

The positioning of runway edge lights is non-compliant.

22.2 VOLS A L'ARRIVEE

22.2 ARRIVAL FLIGHTS

→ En raison de dégagements aéronautiques associés aux pistes 11 et 29 de l'aérodrome de Bora Bora correspondant à ceux spécifiés pour les pistes à vue :

Due to the aeronautical clearances associated with runways 11 and 29 of Bora Bora aerodrome corresponding to those specified for visual runways:

→ Les approches directes définies sur les pistes 11 et 29 de l'aérodrome sont dotées, pour chaque catégorie d'aéronef concernée, d'une MDH supérieure à la valeur minimale prescrite pour les manœuvres à vue et d'une RVR supérieure à la valeur minimale de visibilité prescrite pour les manœuvres à vue, avec une VIS réduite à 1500 mètres par dérogation de l'autorité de surveillance pour les aéronefs de catégorie B

The straight-in approaches established on runways 11 and 29 of the aerodrome are provided, for each relevant aircraft category, with a Minimum Descent Height (MDH) higher than the minimum value prescribed for visual manoeuvres, and with an RVR greater than the minimum visibility value prescribed for visual manoeuvres, with visibility reduced to 1,500 metres by exemption from the supervisory authority for category B aircraft.

→ Aéronef de catégorie A : MDH 400ft ; VIS 1500 mètres

Aircraft category A: MDH 400 ft; VIS 1500 m

→ Aéronef catégorie B : MDH 500ft ; VIS 1500 mètres

Aircraft category B: MDH 500 ft; VIS 1500 m

En cas d'absence ATS, pas de QNH local, obtenir le QNH prévu auprès de Tahiti CTL ou sur la TEMSI. Seuls les minima MVL sans ATS peuvent être utilisés. Ils ont été réhaussés de la tolérance applicable aux prévisions météo (de 2 à 4 hPa soit 56 à 112 ft) et de la valeur de l'amplitude maximale de la marée barométrique (3 hPa soit 84 ft supplémentaires).

In case of absence of ATS, no local QNH, obtain forecast QNH from Tahiti CTL or from TEMSI. Only circling without ATS minimums can be used. These minimums have been increased with the maximum tolerance applicable to forecast QNH (from 2 to 4 hPa or 56 to 112 ft) and the value of the maximum amplitude of the barometric tide (an additional 3 hPa or 84 ft).

22.3 VOLS AU DEPART

22.3 DEPARTURE FLIGHTS

ITINERAIRES NORMALISES DE DEPART AUX INSTRUMENTS (SID)

STANDARD INSTRUMENT DEPARTURES (SID)

Les départs à destination de NTTH et NTTR doivent être effectués conformément au document AD 2 NTTB SID RWY11-29 RNAV POGO NTTH NTTR.

Departures to NTTH and NTTR must be made in accordance with AD 2 NTTB SID RWY11-29 RNAV POGO NTTH NTTR chart.

22.4 POINTS DE COMPTE RENDU

22.4 REPORTING POINTS

→ Report de position recommandé aux points de compte rendu suivants :

Recommended position report at following reporting points :

Points	Coordonnées Coordinates	Description Description
VAITAPE	16°30'00"S 151°46'00"W	Passe / Fairway Teavanui - R 179 / 4 NM BB
MATIRA	16°33'00"S 151°44'00"W	Pointe Matira - R 156 / 6.4 NM BB
MERIDIEN	16°30'00"S 151°42'40"W	Hôtel le Méridien - R 130 / 4.2 NM BB
TEVAIROA	16°28'15"S 151°47'15"W	Pointe OUEST du / of Motu Tevaïroa
BH	16°31'32"S 151°30'39"W	Limite CTR 1 BORA BORA - R 097 / 15 NM Bora Bora ou/ or BB - R 276 / 30.4 NM HHN
BM	16°26'05"S 152°00'28"W	Limite CTR 1 BORA BORA - R 260 / 15 NM Bora Bora ou/ or BB - R 079 / 14 NM Maupiti
BR	16°36'02"S 151°35'32"W	Limite CTR 1 BORA BORA - R 123 / 13 NM Bora Bora ou/ or BB - R 303 / 10 NM Raiatea

22.5 PERTE DE COMMUNICATION

22.5 LOSS OF COMMUNICATION

Aéronefs en vol VFR : (arrêté du 12 juillet 2019, paragraphe 4.4.1.).

Aircraft in VFR flight : (July 12th 2019 decree, paragraph 4.4.1.).

Si une panne de l'équipement de radiocommunication survient :

If the radio communication equipment fails :

1 - au départ, le pilote commandant de bord ne doit pas décoller,

1 - upon departure, the pilot-in-command must not take off,

2 - après le décollage, le pilote commandant de bord fait demi-tour ou atterrit sur l'aérodrome approprié le plus proche,

2 - after take-off, the pilot-in-command turns around or lands at the closest relevant aerodrome,

3 - à l'arrivée après avoir reçu la clairance d'intégration dans la circulation d'aérodrome, le pilote commandant de bord doit suivre cette dernière clairance et poursuivre jusqu'à l'atterrissage,

3 - upon arrival, after receiving clearance to join aerodrome traffic, the pilot-in-command must follow this clearance and proceed flight until landing,

4 - à l'arrivée avant d'avoir reçu la clairance d'intégration, le pilote

4 - upon arrival before receiving joining clearance, the pilot-in-command

14 MAY 2026

commandant de bord doit :

- a) procéder à un examen de l'aérodrome, depuis une hauteur supérieure au plus haut des circuits d'aérodrome, et portant sur les manches à air et l'état de la surface de l'aire de manoeuvre, afin de déterminer la piste à utiliser et s'assurer que l'usage de l'aérodrome ne présente pas de danger apparent,
- b) observer la position des autres aéronefs évoluant dans la circulation d'aérodrome,
- c) venir s'intégrer au début de vent arrière à la hauteur du circuit d'aérodrome en assurant une séparation visuelle avec les aéronefs déjà engagés dans la circulation d'aérodrome et en leur laissant la priorité de passage,
- d) poursuivre alors jusqu'à l'atterrissage,
- e) après l'arrivée, prendre contact par téléphone avec le responsable de la TWR.

↳ 22.6 MOYENS OBLIGATOIRES

PAPI obligatoire de nuit.

must :

- a) *from a height greater than the top of the aerodrome traffic circuits, inspect the aerodrome's air socks and condition of the maneuvering area's surface, in order to decide which runway to use and to ensure that there is no apparent danger of using the aerodrome,*
- b) *observe the position of the other aircraft in the aerodrome traffic,*
- c) *join at the beginning of downwind at the height of the aerodrome traffic circuit, ensuring visual separation with the aircraft already in the aerodrome traffic and leaving them the right of way,*
- d) *proceed until landing,*
- e) *after arrival, contact the TWR supervisor by phone.*

22.6 COMPULSORY MEANS

PAPI compulsory at night.

AD 2 NTTB.23**Renseignements supplémentaires Additional information****23.1 GENERALITES**

Nature RWY, TWY et PRKG : enrobé bitumineux.

23.2 EQUIPEMENT AD**23.2.1 Télécommande de balisage**

Le système de télécommande VHF de balisage dépend de la lumière ambiante mesurée par une cellule photoélectrique pour l'ensemble des fonctions télécommandées.

Il ne peut être utilisé que de nuit et en l'absence de l'organisme ATS.

Il est commandé par coups d'alternats sur la FREQ TWR 118.9 MHz :

- 3 coups d'alternat en moins de 5 secondes = RWY + WDI + PAPI aux 2 QFU. Niveau de brillance MNM.

- 5 coups d'alternat en moins de 5 secondes = RWY + TWY + PRKG + PAPI aux 2 QFU + WDI + feux à éclats aux 2 QFU. Niveau de brillance MAX.

Extinction du balisage après 30 minutes.

Prolongation de 30 minutes à l'issue de chaque ordre 3 ou 5 coups d'alternat.

En cas d'échec : attendre 10 secondes avant de donner un nouvel ordre d'allumage.

Le balisage devra être allumé 15 minutes avant l'atterrissage, pour pallier à tout problème de condensation dans les PAPI représentant un danger sur la stabilité du plan de descente.

Par mesure de sécurité, au début de l'approche finale, la temporisation devrait être relancée par l'équipage par le nombre de coups d'alternat qui convient afin d'éviter l'extinction inopinée en finale.

23.2.2 Equipement de surveillance du trafic

AD équipé d'une visualisation ADS-B.

La mise à disposition d'une visualisation ADS-B ne modifie en aucun cas la nature du service rendu au titre du contrôle d'aérodrome. Elle permet de mettre en oeuvre les fonctions de surveillance et d'assistance au titre des services du contrôle d'aérodrome, d'information de vol et d'alerte.

23.3 PERIL ANIMALIER

Occasionnel.

23.4 OBSTACLES

Passages inopinés de navires pouvant mesurer 45 m de haut, à partir de 700 m du THR 11 et près du THR 29 ou dans l'axe de piste, présence inopinée de voiliers et de fly-surfs, activités de parasailing, pouvant interférer avec les trouées d'envol et d'atterrissage.

Dégagements latéraux

- Présence d'antennes, d'installations techniques et d'une zone de végétation d'une altitude MAX de 77 ft, situées au plus près à 95 mètres de l'axe de piste côté lagon.

- Présence d'un merlon d'altitude MAX de 23 ft, située à 75 mètres de l'axe de piste côté océan.

QFU 112°

- Présence sur le motu Toopaeraro d'une zone de végétation d'altitude MAX 38 ft, située au plus près à 1965 m du THR 11 et à 35 m au Nord de l'axe de piste.

- Présence sur le motu Toopaeraro d'une zone de végétation d'altitude MAX 69 ft, située à 1990 m du THR 11 et à 110 m au Nord de l'axe de piste.

Obstacles à l'atterrissage

QFU 292° : Présence sur le motu Toopaeraro d'une zone de végétation perçant la VSS d'altitude MAX 80 ft, située au plus près à 500 m du THR 29 et à 110 m au Nord de l'axe de piste.

23.5 ACTIVITES DIVERSES

Activité parachutage (N° 22) : voir AIP ENR 5.5

23.6 DANGERS A LA NAVIGATION AERIENNE

Fortes turbulences par vent du Sud et du Sud-Est.

23.1 GENERAL

RWY, TWY and apron surface type : asphalt.

23.2 AD EQUIPMENT**23.2.1 Lighting remote control**

For all the remoted functions, the lighting remote control system depends on the ambient light measured by a photoelectric cell.

It can be used only at night and in ATS absence.

It is remote-controlled by VHF on TWR frequency 118.9 MHz :

- 3 microphone switch actions in less than 5 sec = RWY + WDI + PAPI for both QFU. Minimum brighting level.

- 5 microphone switch actions in less than 5 sec = RWY + TWY + PRKG + PAPI for both QFU + WDI + flashing lights for both QFU. Maximum brighting level.

Lighting extinction after 30 min.

Extension of 30 min after 3 or 5 microphone switch actions.

In case of failure : wait 10 sec before another switch action.

Lighting will have to be switched on 15 minutes before landing, to overcome any problem of condensation within the PAPI, threatening the stability of the glide path.

For security reasons, at the beginning of final approach, timer should be restarted by crew by the appropriate number of switch actions to avoid sudden extinction in final.

23.2.2 Traffic surveillance equipment

AD equipped with an ADS-B display.

The provision of ADS-B display does not, under any circumstances, change the nature of the service provided by aerodrome control. It enables assistance and surveillance to be provided under the terms of aerodrome traffic control, flight information and alert services.

23.3 WILDLIFE STRIKE HAZARD

Random.

23.4 OBSTRUCTIONS

Possible presence of vessels which may be 45 m high, crossing 700 m from THR 11 and close to THR 29 or in RWY axis, risk of sailing boats and fly-surfs, parasailing possible activity, crossing within TKOF funnels.

RWY shoulders

- Presence of antennas, technical facilities and vegetation zone, altitude MAX 77 ft, located as close as 95 m from RWY centre line on lagoon side.

- A mound, altitude MAX 23 ft is located at 75 m from RWY centre line on ocean side.

QFU 112°

- Vegetation zone on motu Toopaeraro, altitude MAX 38 ft, located as close as 1965 m from THR 11 and at 35 m from Northern RWY centre line.

- Vegetation zone on motu Toopaeraro, altitude MAX 69 ft, located at 1990 m from THR 11 and at 110 m from Northern RWY centre line.

Obstructions at landing

QFU 292° : Presence on the motu Toopaeraro of a zone of vegetation penetrating the VSS at a MAX altitude of 80 ft, located at the closest point 500 m from THR 29 and 110 m North of the runway axis.

23.5 VARIOUS ACTIVITIES

Parachuting activities (NR 22) : see AIP ENR 5.5

23.6 AIR NAVIGATION HAZARDS

Heavy turbulences from South and South-East sectors.

AD 2 NTTB.24**Cartes relatives à l'aérodrome Charts related to the aerodrome**

Pour la version PDF, les cartes figurent à la suite de la rubrique AD 2.25.

For the PDF version, charts to be found after item AD 2.25.

AD 2 NTTB.25

Pénétration de la surface du segment à vue (VSS) *Visual segment surface (VSS) penetration*

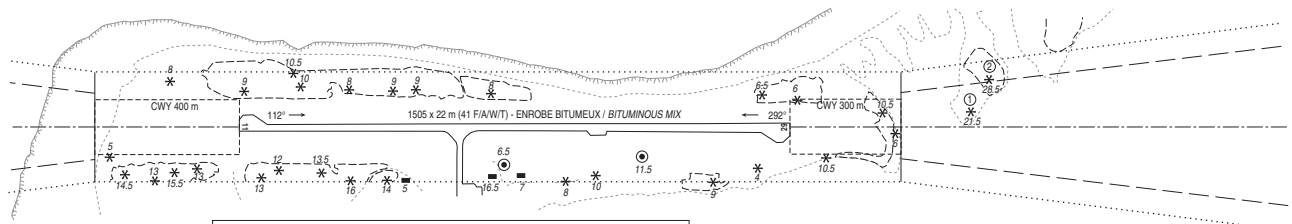
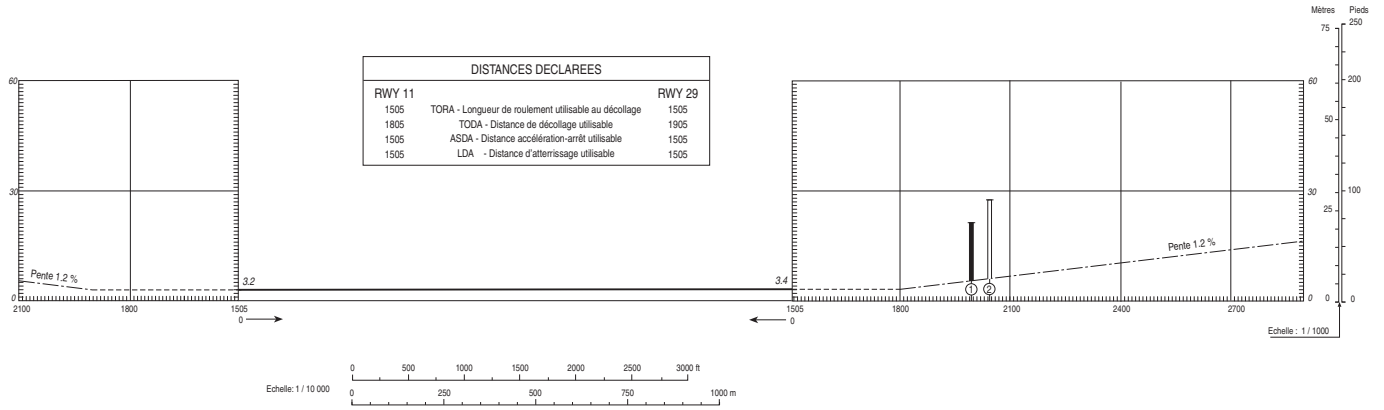
Liste des procédures avec VSS percée et minimums opérationnels concernés.

List of procedures for which the Visual Segment Surface is penetrated and concerned lines of operational minima.

IDENTIFICATION DE LA PROCÉDURE <i>PROCEDURE IDENTIFICATION</i>	MINIMUMS OPÉRATIONNELS CONCERNÉS <i>LINE OF OPERATIONAL MINIMA</i>
AD 2 NTTB IAC RWY 29 RNP	LNAV

VAR 13° E (2020)

DIMENSIONS ET ALTITUDES
EN METRES



LEGENDE

NOTE : SONT INDIQUEES LES OBSTACLES SITUES AU-DESSUS DE LA SURFACE DE REFERENCE

①	NUMERO D'IDENTIFICATION	⊥	OBSTACLE A L'INTERIEUR DE LA TROUEE D'ENVOL (PROFIL)
* V *	ARBRE OU ARBUSTE - ZONE BOISEE	⊥	OBSTACLE A L'EXTERIEUR DE LA TROUEE D'ENVOL (PROFIL)
⊙	MÂT, TOUR, CLOCHER, ANTENNE, ETC ...	---	TROUEE D'ENVOL
■	BATIMENT OU CONSTRUCTION IMPORTANTE	⋯	ZONE DE RELEVÉ D'OBSTACLES
⌒	OBSTACLE NATUREL A L'INTERIEUR DE LA TROUEE D'ENVOL (PROFIL)		

TOLERANCES CONFORMES AUX PRESCRIPTIONS DE LOACI

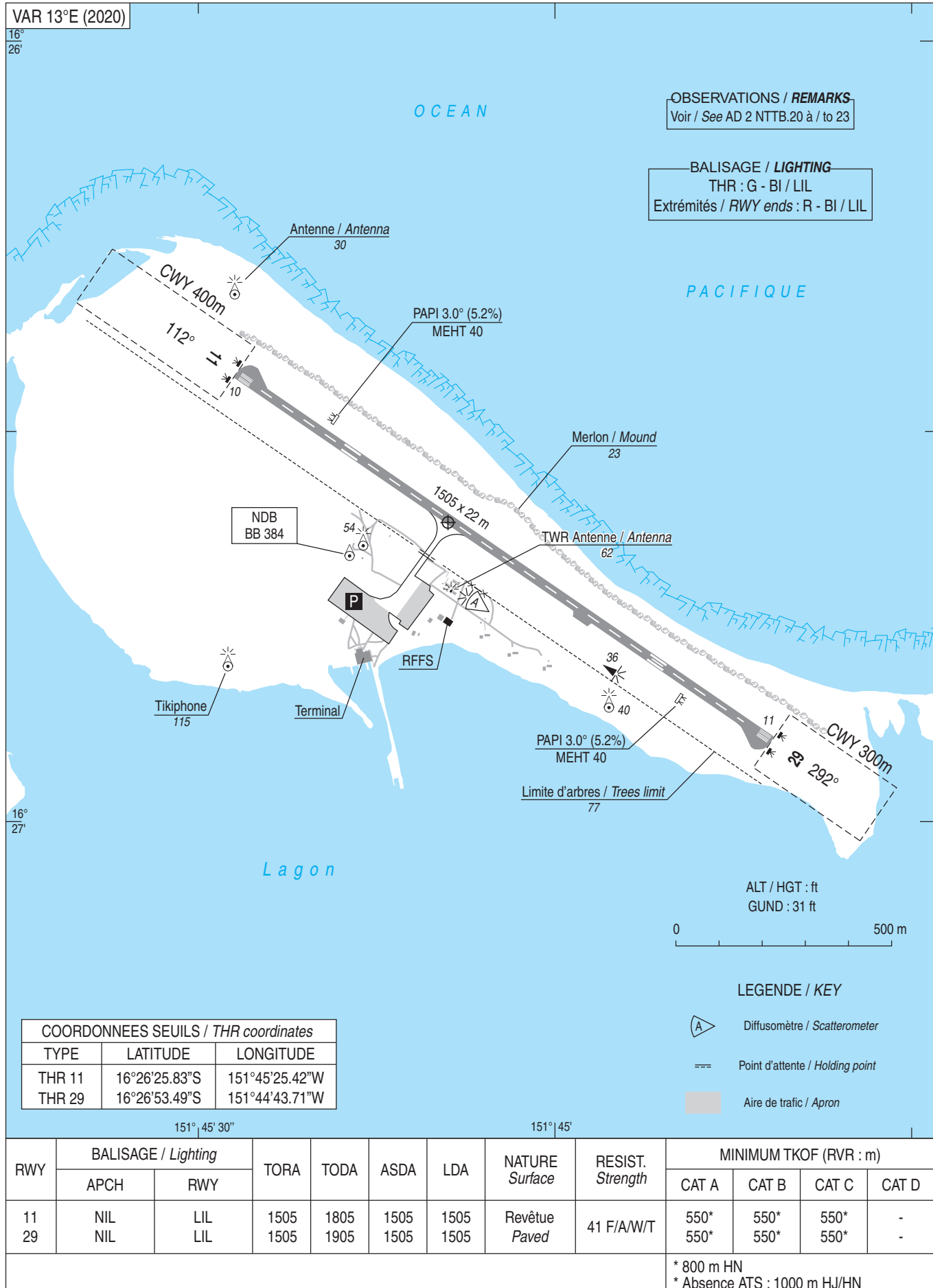
CARTE D'AERODROME

ATS : TWR HOR NOTAM ☎ (689) 40 60 50 70

BORA BORA MOTU MUTE

16 26 37 S - 151 45 09 W

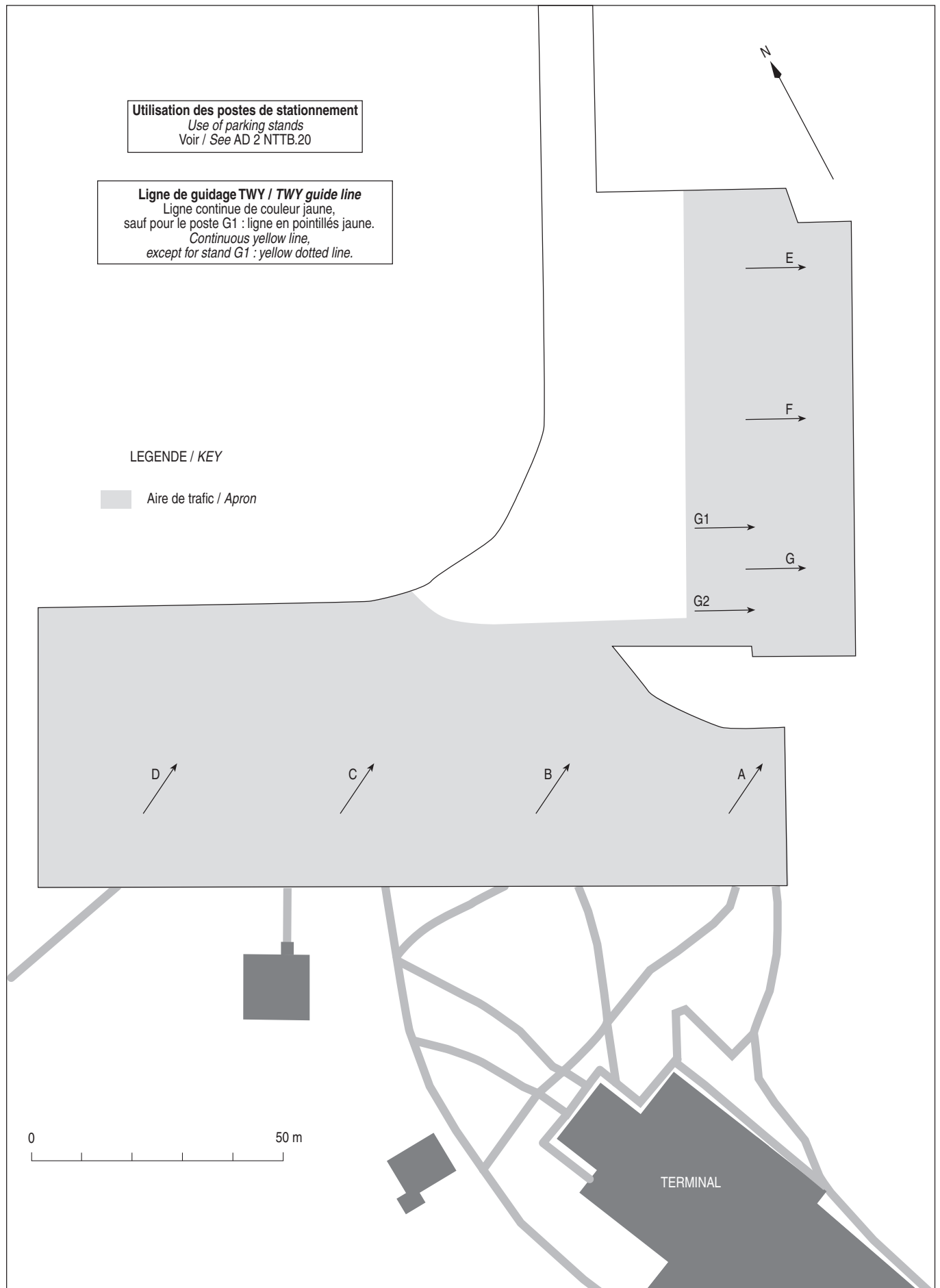
ALT AD : 14 (1 hPa)



AIRE DE STATIONNEMENT

Parking areas

BORA BORA MOTU MUTE

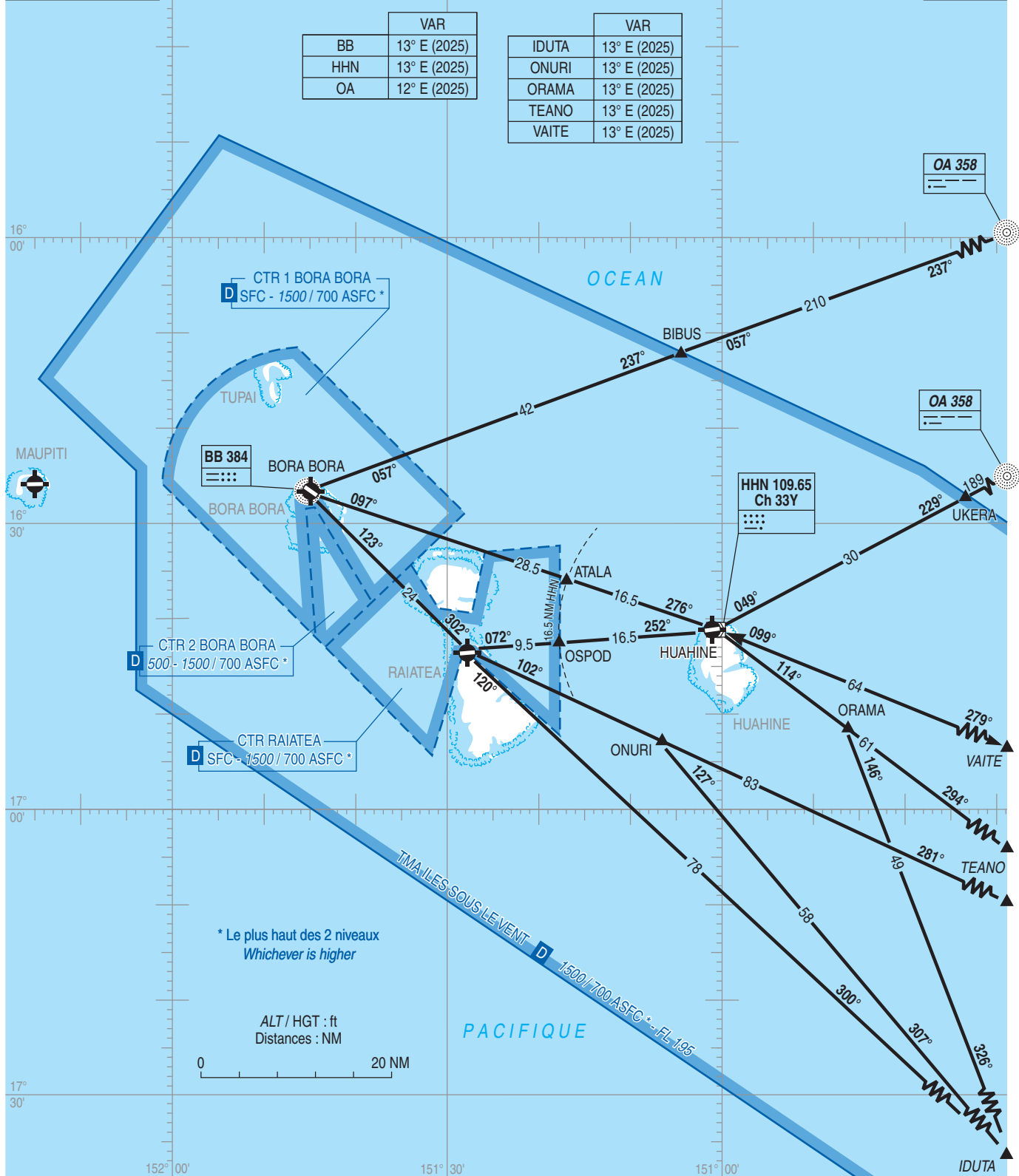


ILES SOUS LE VENT CARTE REGIONALE - ROUTES CONVENTIONNELLES Area chart - Conventional routes

APP : TAHITI Contrôle / Control	134.700
TWR : BORA BORA Tour / Tower	118.900
RAIATEA Tour / Tower	118.500
AFIS : HUAHINE Information	119.300
MAUPITI Information	118.300

VAR : voir/see tables

TA : 9000



PANNE DE RADIOCOMMUNICATION
Appliquer la réglementation nationale.

RADIOCOMMUNICATION FAILURE
Comply with the national regulation.

ILES SOUS LE VENT
CARTE REGIONALE - ROUTES RNAV
Area chart - RNAV routes

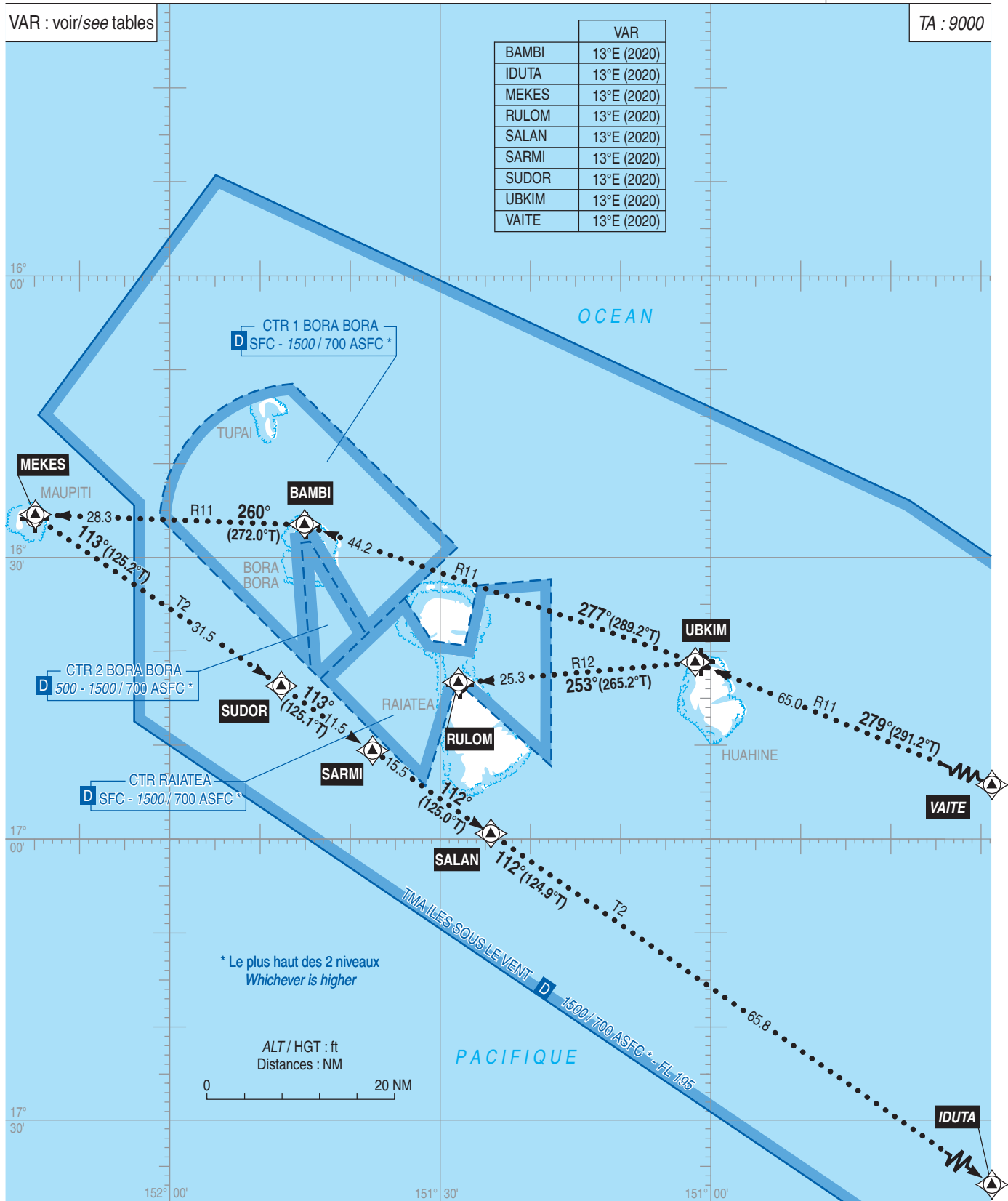
APP : TAHITI Contrôle / Control 134.700
TWR : BORA BORA Tour / Tower 118.900
RAIATEA Tour / Tower 118.500
AFIS : HUAHINE Information 119.300
MAUPITI Information 118.300

RNAV 5
GNSS uniquement/only

VAR : voir/see tables

TA : 9000

	VAR
BAMBI	13°E (2020)
IDUTA	13°E (2020)
MEKES	13°E (2020)
RULOM	13°E (2020)
SALAN	13°E (2020)
SARMI	13°E (2020)
SUDOR	13°E (2020)
UBKIM	13°E (2020)
VAITE	13°E (2020)

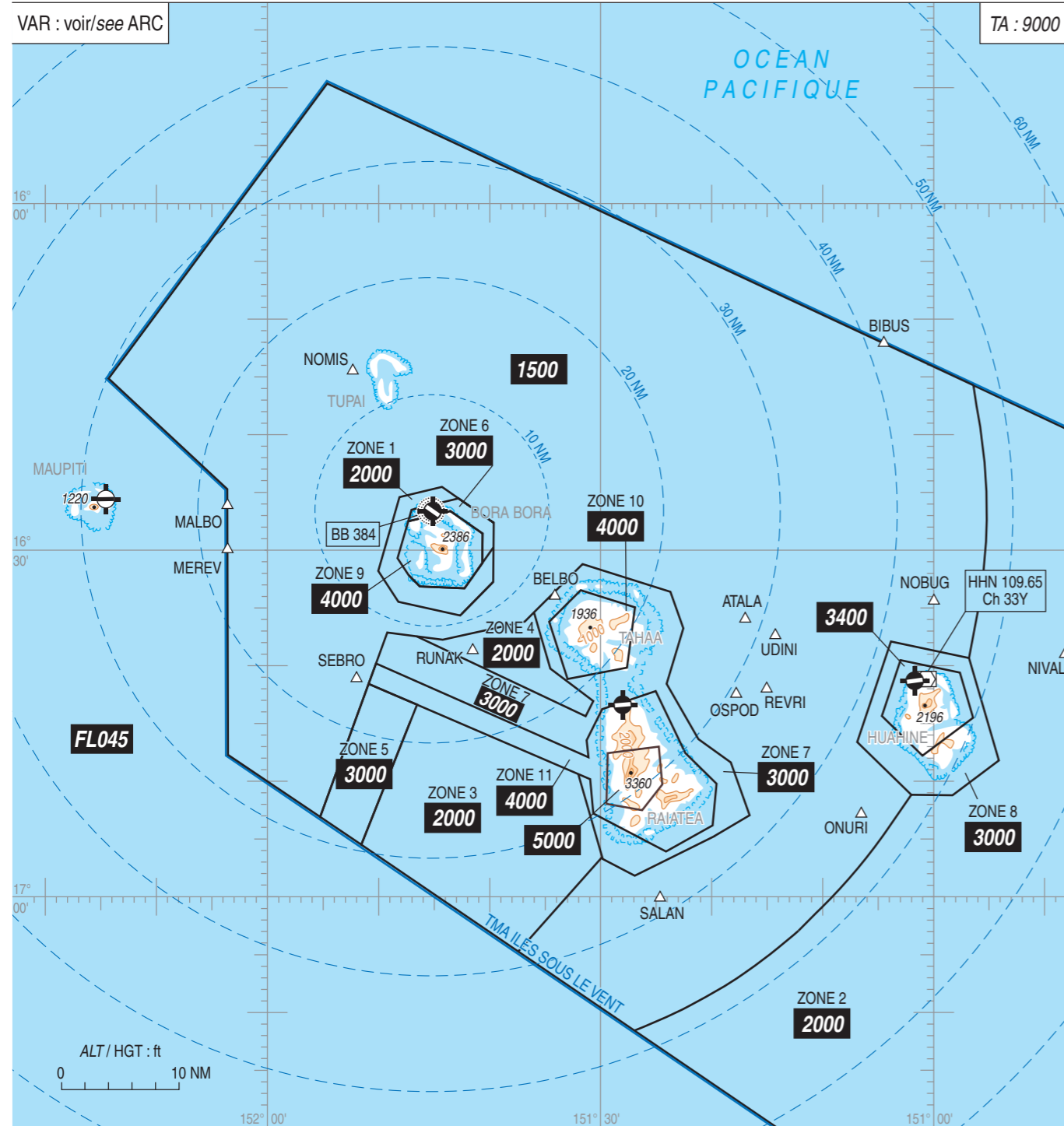


RADIOCOMMUNICATION FAILURE
Comply with the national regulation.

ILES SOUS LE VENT
Altitudes Minimales de Guidage
Minimum Vectoring Altitudes

TAHITI Contrôle / Control	134.700
TWR : BORA BORA Tour / Tower	118.900
HUAHINE Tour / Tower	119.300
RAIATEA Tour / Tower	118.500
AFIS : MAUPITI Information	118.300

VAR : voir/see ARC



SECTEUR 1500 ft

Zone délimitée par / Area delimited by :

17°11'34"S, 151°26'55"W - arc de cercle anti-horaire de rayon 48 NM centré sur / counter-clockwise arc of circle with radius 48 NM centered on : 16°26'40"S, 151°45'17"W (NDB BB) - 16°51'09"S, 151°02'04"W - 16°46'35"S, 151°06'57"W - 16°37'51"S, 151°03'56"W - 16°39'16"S, 150°56'54"W - arc de cercle anti-horaire de rayon 48 NM centré sur / counter-clockwise arc of circle with radius 48 NM centered on : 16°26'40"S, 151°45'17"W (NDB BB) - 16°15'35"S, 150°56'35"W - 15°49'29"S, 151°54'35"W - 16°15'01"S, 152°14'14"W - 16°24'38"S, 152°03'36"W - 16°47'40"S, 152°03'36"W - 16°53'04"S, 151°55'19"W - 16°37'03"S, 151°49'13"W - 16°37'37"S, 151°44'28"W - 16°36'00"S, 151°36'43"W - 16°31'10"S, 151°31'41"W - 16°33'34"S, 151°23'47"W - 16°36'44"S, 151°22'37"W - 16°41'33"S, 151°24'07"W - 16°46'21"S, 151°21'15"W - 16°48'22"S, 151°18'20"W - 16°52'57"S, 151°16'38"W - 16°58'25"S, 151°26'59"W - 16°57'01"S, 151°29'47"W - 17°04'55"S, 151°37'08"W - 17°11'34"S, 151°26'55"W.

SECTEURS 2000 ft

ZONE 1 : Zone délimitée par / Area delimited by :

16°25'28"S, 151°42'50"W - 16°24'28"S, 151°44'19"W - 16°25'21"S, 151°48'08"W - 16°31'45"S, 151°50'03"W - 16°34'28"S, 151°48'14"W - 16°35'30"S, 151°42'34"W - 16°32'42"S, 151°39'43"W - 16°30'25"S, 151°39'42"W - 16°33'35"S, 151°42'01"W - 16°33'25"S, 151°46'03"W - 16°30'39"S, 151°48'19"W - 16°26'27"S, 151°47'03"W - 16°25'28"S, 151°42'50"W.

ZONE 2 : Zone délimitée par / Area delimited by :

16°48'29"S, 150°00'34"W - 16°24'09"S, 150°37'32"W - 16°15'35"S, 150°56'35"W - arc de cercle de rayon 48 NM centré sur / arc of circle with radius 48 NM centered on : 16°26'40"S, 151°45'17"W (NDB BB) - 16°39'16"S, 150°56'54"W - 16°48'09"S, 150°54'11"W - 16°51'11"S, 150°58'21"W - 16°51'09"S, 151°02'04"W - arc de cercle de rayon 48 NM centré sur / arc of circle with radius 48 NM centered on : 16°26'40"S, 151°45'17"W (NDB BB) - 17°11'34"S, 151°26'55"W - 17°52'21"S, 150°24'21"W - arc de cercle de rayon 50 NM centré sur / arc of circle with radius 50 NM centered on : 17°32'50"S, 149°36'05"W (VOR/DME TAF) - 16°48'29"S, 150°00'34"W.

ZONE 3 : Zone délimitée par / Area delimited by :

17°04'55"S, 151°37'08"W - 16°57'01"S, 151°29'47"W - 16°49'14"S, 151°32'07"W - 16°43'25"S, 151°46'37"W - 16°55'29"S, 151°51'37"W - 17°04'55"S, 151°37'08"W.

ZONE 4 : Zone délimitée par / Area delimited by :

16°44'16"S, 151°31'21"W - 16°43'03"S, 151°30'43"W - 16°40'14"S, 151°34'35"W - 16°35'21"S, 151°36'03"W - 16°36'00"S, 151°36'43"W - 16°37'37"S, 151°44'28"W - 16°37'19"S, 151°46'56"W - 16°44'16"S, 151°31'21"W.

SECTEURS 3000 ft

ZONE 5 : Zone délimitée par / Area delimited by :

16°53'04"S, 151°55'19"W - 16°41'40"S, 151°50'58"W - 16°43'25"S, 151°46'37"W - 16°55'29"S, 151°51'37"W - 16°53'04"S, 151°55'19"W.

ZONE 6 : Zone délimitée par / Area delimited by :

16°26'27"S, 151°47'03"W - 16°25'28"S, 151°42'50"W - 16°27'35"S, 151°39'40"W - 16°30'25"S, 151°39'42"W - 16°31'47"S, 151°40'42"W - 16°28'31"S, 151°40'40"W - 16°26'34"S, 151°43'34"W - 16°27'27"S, 151°47'21"W - 16°26'27"S, 151°47'03"W.

ZONE 7 : Zone délimitée par / Area delimited by :

16°49'14"S, 151°32'07"W - 16°57'01"S, 151°29'47"W - 16°58'25"S, 151°26'59"W - 16°52'57"S, 151°16'38"W - 16°48'22"S, 151°18'20"W - 16°46'21"S, 151°21'15"W - 16°41'33"S, 151°24'07"W - 16°36'44"S, 151°22'37"W - 16°33'34"S, 151°23'47"W - 16°31'10"S, 151°31'41"W - 16°35'21"S, 151°36'03"W - 16°40'14"S, 151°34'35"W - 16°43'03"S, 151°30'43"W - 16°44'16"S, 151°31'21"W - 16°37'19"S, 151°46'56"W - 16°37'03"S, 151°49'13"W - 16°39'46"S, 151°50'15"W - 16°47'43"S, 151°31'12"W - 16°46'27"S, 151°31'19"W - 16°43'45"S, 151°29'55"W - 16°42'11"S, 151°25'06"W - 16°47'33"S, 151°22'26"W - 16°50'13"S, 151°19'37"W - 16°53'50"S, 151°19'58"W - 16°56'06"S, 151°24'10"W - 16°52'48"S, 151°30'43"W - 16°49'40"S, 151°31'01"W - 16°49'14"S, 151°32'07"W. (à l'exclusion de la zone 10 / excluding area 10)

ZONE 8 : Zone délimitée par / Area delimited by :

16°51'09"S, 151°02'04"W - 16°46'35"S, 151°06'57"W - 16°37'51"S, 151°03'56"W - 16°39'16"S, 150°56'54"W - 16°48'09"S, 150°54'11"W - 16°51'11"S, 150°58'21"W - 16°51'09"S, 151°02'04"W.

(à l'exclusion du secteur 3400 ft / excluding sector 3400 ft)

SECTEUR 3400 ft

Zone délimitée par / Area delimited by :

16°39'28"S, 151°03'04"W - 16°40'32"S, 150°57'43"W - 16°44'27"S, 150°56'31"W - 16°47'45"S, 151°01'04"W - 16°44'19"S, 151°04'44"W - 16°39'28"S, 151°03'04"W.

ZONE 9 : Zone délimitée par / Area delimited by :

16°27'27"S, 151°47'21"W - 16°26'34"S, 151°43'34"W - 16°28'31"S, 151°40'40"W - 16°31'47"S, 151°40'42"W - 16°33'35"S, 151°42'01"W - 16°33'25"S, 151°46'03"W - 16°30'39"S, 151°48'19"W - 16°27'27"S, 151°47'21"W.

ZONE 10 : Zone délimitée par / Area delimited by :

16°36'10"S, 151°34'41"W - 16°33'26"S, 151°31'51"W - 16°34'55"S, 151°26'58"W - 16°40'09"S, 151°27'41"W - 16°41'08"S, 151°33'02"W - 16°36'10"S, 151°34'41"W.

ZONE 11 : Zone délimitée par / Area delimited by :

16°39'46"S, 151°50'15"W - 16°47'43"S, 151°31'12"W - 16°46'27"S, 151°31'19"W - 16°43'45"S, 151°29'55"W - 16°42'11"S, 151°25'06"W - 16°47'33"S, 151°22'26"W - 16°50'13"S, 151°19'37"W - 16°53'50"S, 151°19'58"W - 16°56'06"S, 151°24'10"W - 16°52'48"S, 151°30'43"W - 16°49'40"S, 151°31'01"W - 16°41'40"S, 151°50'58"W - 16°39'46"S, 151°50'15"W. (à l'exclusion du secteur 5000 ft / excluding sector 5000 ft)

SECTEUR FL045

Voir / See AD 2 NTAA MVA 01.

SECTEUR 5000 ft

Zone délimitée par / Area delimited by :

16°47'34"S, 151°29'25"W - 16°47'00"S, 151°24'49"W - 16°50'17"S, 151°24'30"W - 16°52'31"S, 151°26'19"W - 16°51'58"S, 151°29'32"W - 16°47'34"S, 151°29'25"W.

DATA

BORA BORA MOTU MUTE

POINTS / REPERES ESSENTIELS DES PROCEDURES

Waypoints / Procedures main fixes

Identification	Coordonnées <i>Coordinates</i>	RNAV	CONV	SID STAR	IAC
BB	REF ENR 4.1		X	X	X
HHN	REF ENR 4.1		X	X	

BAMBI	REF ENR 4.4	X			X
BATOP	REF ENR 4.4	X			X
BELBO	REF ENR 4.4	X			X
BELTI	REF ENR 4.4	X			X
BIDOP	REF ENR 4.4	X			X
BOKAL	REF ENR 4.4	X			X
MANAX	REF ENR 4.4	X		X	
MEKES	REF ENR 4.4	X		X	
NOMIS	REF ENR 4.4	X			X
RELAK	REF ENR 4.4	X		X	
ROBNA	REF ENR 4.4	X		X	
RULOM	REF ENR 4.4	X		X	
RUTIX	REF ENR 4.4	X		X	
SUDOR	REF ENR 4.4	X		X	
UBKIM	REF ENR 4.4	X		X	
UDINI	REF ENR 4.4	X		X	
UDOLO	REF ENR 4.4	X		X	

FTB11	16°22'57.6" S 151°50'39.3" W	X			X
MTB11	16°25'51.63" S 151°46'16.98" W	X			X
FTB29	16°30'21.2" S 151°39'30.2" W	X			X
RW29	16°26'53.49" S 151°44'43.71" W	X			X

TB416	16°16'34.8" S 151°45'16.5" W	X			X
TB418	16°18'39.8" S 151°47'39.7" W	X			X
TB422	16°20'43.4" S 151°40'02.3" W	X			X
TB501	16°29'52.7" S 151°40'13.2" W	X		X	
TB502	16°21'41.9" S 151°41'26.5" W	X		X	
TB503	16°33'22.2" S 151°40'39.0" W	X		X	
TB504	16°35'37.1" S 151°48'39.8" W	X		X	

RNP Y RWY 11												
RMK	MAG VAR 2020 12.6°E						REF NAVAID :-					
Leg sequence	Path Terminator	Waypoint Identification	Fly Over	Direction MAG (°)	Direction True (°)	Distance (NM)	Turn direction	MNM Altitude (FL or AMSL ft)	MAX Altitude (FL or AMSL ft)	MAX IAS (kt)	Vertical angle (°) / TCH (m)	NAV Spec
HLDG	-	BAMBI	-	-	-	-	-	-	-	-	-	-
INA BAMBI	IF	BAMBI	-	-	-	-	-	4000	-	-	-	RNAV 1 / RNP APCH
	TF	BIDOP	-	335	347.4	8.8	-	4000	-	-	-	RNAV 1 / RNP APCH
	TF	NOMIS	-	292	304.5	6.0	-	2000	-	-	-	RNAV 1 / RNP APCH
	TF	BOKAL	-	202	214.5	6.0	L	2000	-	-	-	RNAV 1 / RNP APCH
INA NOMIS	IF	NOMIS	-	-	-	-	-	2000	-	-	-	RNAV 1 / RNP APCH
	TF	BOKAL	-	202	214.5	6.0	-	2000	-	-	-	RNAV 1 / RNP APCH
INA BOKAL	IF	BOKAL	-	-	-	-	-	2000	-	-	-	RNAV 1 / RNP APCH
	IF	BOKAL	-	-	-	-	-	2000	-	-	-	RNP APCH
	TF	FTB11	-	112	124.5	6.0	-	2000	2000	-	-	RNP APCH
APCH	TF	MTB11	Yes	112	124.5	5.1	-	-	-	-	-3.0	RNP APCH
	DF	TB416	-	-	-	-	L	-	-	-	-	RNP APCH
	TF	NOMIS	-	274	286.5	7.0	-	2000	-	-	-	RNP APCH

→

RNP Z RWY 11														
RMK	Leg sequence	Path Terminator	Waypoint identification	Fly Over	Direction MAG (°)	Direction True (°)	Distance (NM)	Turn direction	MAG VAR 2020 12.6°E			REF NAVID :-		
									MNM Altitude (FL or AMSL ft)	MAX Altitude (FL or AMSL ft)	MAX IAS (kt)	Vertical angle (°) / TCH (m)	NAV Spec	
	HLDG	-	BAMBI	-	-	-	-	-	-	-	-	-	-	-
	INA BAMBI	IF	BAMBI	-	-	-	-	-	-	4000	-	-	-	RNAV 1 / RNP APCH
		TF	BIDOP	-	335	347.4	8.8	-	-	4000	-	-	-	RNAV 1 / RNP APCH
		TF	NOMIS	-	292	304.5	6.0	-	-	2000	-	-	-	RNAV 1 / RNP APCH
		TF	BOKAL	-	202	214.5	6.0	L	-	2000	-	-	-	RNAV 1 / RNP APCH
	INA NOMIS	IF	NOMIS	-	-	-	-	-	-	2000	-	-	-	RNAV 1 / RNP APCH
		TF	BOKAL	-	202	214.5	6.0	-	-	2000	-	-	-	RNAV 1 / RNP APCH
	INA BOKAL	IF	BOKAL	-	-	-	-	-	-	2000	-	-	-	RNAV 1 / RNP APCH
		IF	BOKAL	-	-	-	-	-	-	2000	-	-	-	RNP APCH
		TF	FTB11	-	112	124.5	6.0	-	-	2000	2000	-	-	RNP APCH
	APCH	TF	MTB11	Yes	112	124.5	5.1	-	-	-	-	-	-3.0	RNP APCH
		DF	TB418	-	-	-	-	L	-	-	-	-	-	RNP APCH
		TF	NOMIS	-	300	312.6	6.0	-	-	2000	-	-	-	RNP APCH

→

RNP RWY 29

RMK	MAG VAR 2020 12.6°E											REF NAVAID : -	
Leg sequence	Path Terminator	Waypoint Identification	Fly Over	Direction MAG (°)	Direction True (°)	Distance (NM)	Turn direction	MNM Altitude (FL or AMSL ft)	MAX Altitude (FL or AMSL ft)	MAX IAS (kt)	Vertical angle (°) / TCH (ft)	Navigation Accuracy (NM)	
HLDG	-	BAMBI	-	-	-	-	-	-	-	-	-	-	
INA BAMBI	IF	BAMBI	-	-	-	-	-	4000	-	-	-	-	
	TF	BELTI	-	071	083.5	9.2	-	4000	-	-	-	1.0	
	TF	BATOP	-	112	124.5	6.0	-	2000	220	-	-	1.0	
	TF	BELBO	-	202	214.4	6.0	R	2000	-	-	-	1.0	
INA BATOP	IF	BATOP	-	-	-	-	-	2000	220	-	-	1.0	
	TF	BELBO	-	202	214.4	6.0	-	2000	-	-	-	1.0	
INA BELBO	IF	BELBO	-	-	-	-	-	2000	220	-	-	-	
	IF	BELBO	-	-	-	-	-	2000	220	-	-	1.0	
APCH	TF	FTB29	-	292	304.4	6.3	-	2000	2000	-	-	1.0	
	TF	RW29	Yes	292	304.5	6.1	-	-	-	-	-3.0 / -	0.3	
	CA	-	-	292	304.5	-	-	1000	-	-	-	1.0	
	DF	TB422	-	-	-	-	R	-	-	-	-	1.0	
	TF	BATOP	-	119	132.0	12.3	-	2000	-	220	-	1.0	
	TF	BATOP	-	-	-	-	-	-	-	-	-	-	

BORA BORA
SID RNAV RWY 11

SID RNAV RWY 11												
RMK	GNSS only					MAG VAR 2020 12.6°E			REF NAVID :			
	Procedure Identification	Path Terminator	Waypoint Identification	Fly Over	Direction MAG (°)	Direction True (°)	Distance (NM)	Turn direction	MNM Altitude (FL or AMSL ft)	MAX Altitude (FL or AMSL ft)	MAX IAS (kt)	NAV Spec
ROBNA 1A												
-	CA	-	-	-	112	124.5	-	-	800	800	-	RNAV1
-	DF	ROBNA	-	-	-	-	-	-	-	-	-	RNAV1
SUDOR 1A												
-	CA	-	-	-	112	124.5	-	-	500	-	-	RNAV1
-	DF	TB501	-	-	-	-	-	-	-	-	210	RNAV1
-	TF	TB503	-	-	174	186.8	3.5	-	-	-	230	RNAV1
-	TF	TB504	-	-	241	253.8	8.0	-	-	-	-	RNAV1
-	TF	SUDOR	-	-	161	173.8	8.2	-	5000	-	-	RNAV1
UDINI 1A												
-	CA	-	-	-	112	124.5	-	-	500	-	-	RNAV1
-	DF	TB501	-	-	-	-	-	-	-	-	-	RNAV1
-	TF	UDINI	-	-	094	106.7	26.1	-	2000	-	-	RNAV1
RUTIX 1A												
-	CA	-	-	-	112	124.5	-	-	500	-	-	RNAV1
-	DF	TB501	-	-	-	-	-	-	-	-	-	RNAV1
-	TF	TB503	-	-	174	186.8	3.5	-	-	-	-	RNAV1
-	TF	RUTIX	-	-	174	186.8	6.4	-	2000	-	-	RNAV1
MEKES 1A												
-	CA	-	-	-	112	124.5	-	-	500	-	-	RNAV1
-	DF	TB501	-	-	-	-	-	-	-	-	-	RNAV1
-	TF	TB503	-	-	174	186.8	3.5	-	-	-	-	RNAV1
-	TF	TB504	-	-	241	253.8	8.0	-	-	-	-	RNAV1
-	TF	MEKES	-	-	279	291.8	26.8	-	2500	-	-	RNAV1

→

BORA BORA
SID RNAV RWY 29

SID RNAV RWY 29											
RMK	GNSS only				MAG VAR 2020 12.6°E			REF NAVID :			
Procedure Identification	Path Terminator	Waypoint Identification	Fly Over	Direction MAG (°)	Direction True (°)	Distance (NM)	Turn direction	MINM Altitude (FL or AMSL ft)	MAX Altitude (FL or AMSL ft)	MAX IAS (kt)	NAV Spec
RELAK 1B											
-	CA	-	-	292	304.5	-	-	1000	-	-	RNAV1
-	DF	RELAK	-	-	-	-	R	-	-	-	RNAV1
SUDOR 1B											
-	CA	-	-	292	304.5	-	-	1000	-	-	RNAV1
-	DF	TB504	-	-	-	-	L	-	-	-	RNAV1
-	TF	SUDOR	-	161	173.8	8.2	-	5000	-	-	RNAV1
UBKIM 1B											
-	CA	-	-	292	304.5	-	-	1000	-	-	RNAV1
-	DF	TB502	-	-	-	-	R	-	-	-	RNAV1
-	TF	UDOLO	-	093	106.0	30.9	-	-	-	-	RNAV1
-	TF	UBKIM	-	130	142.6	13.9	-	4000	-	-	RNAV1
RULOM 1B											
-	CA	-	-	292	304.5	-	-	1000	-	-	RNAV1
-	DF	TB504	-	-	-	-	L	-	-	-	RNAV1
-	TF	RULOM	-	099	111.4	21.3	-	5000	-	-	RNAV1
MANAX 1B											
-	CA	-	-	292	304.5	-	-	1000	-	-	RNAV1
-	DF	MANAX	-	-	-	-	L	1700	-	-	RNAV1



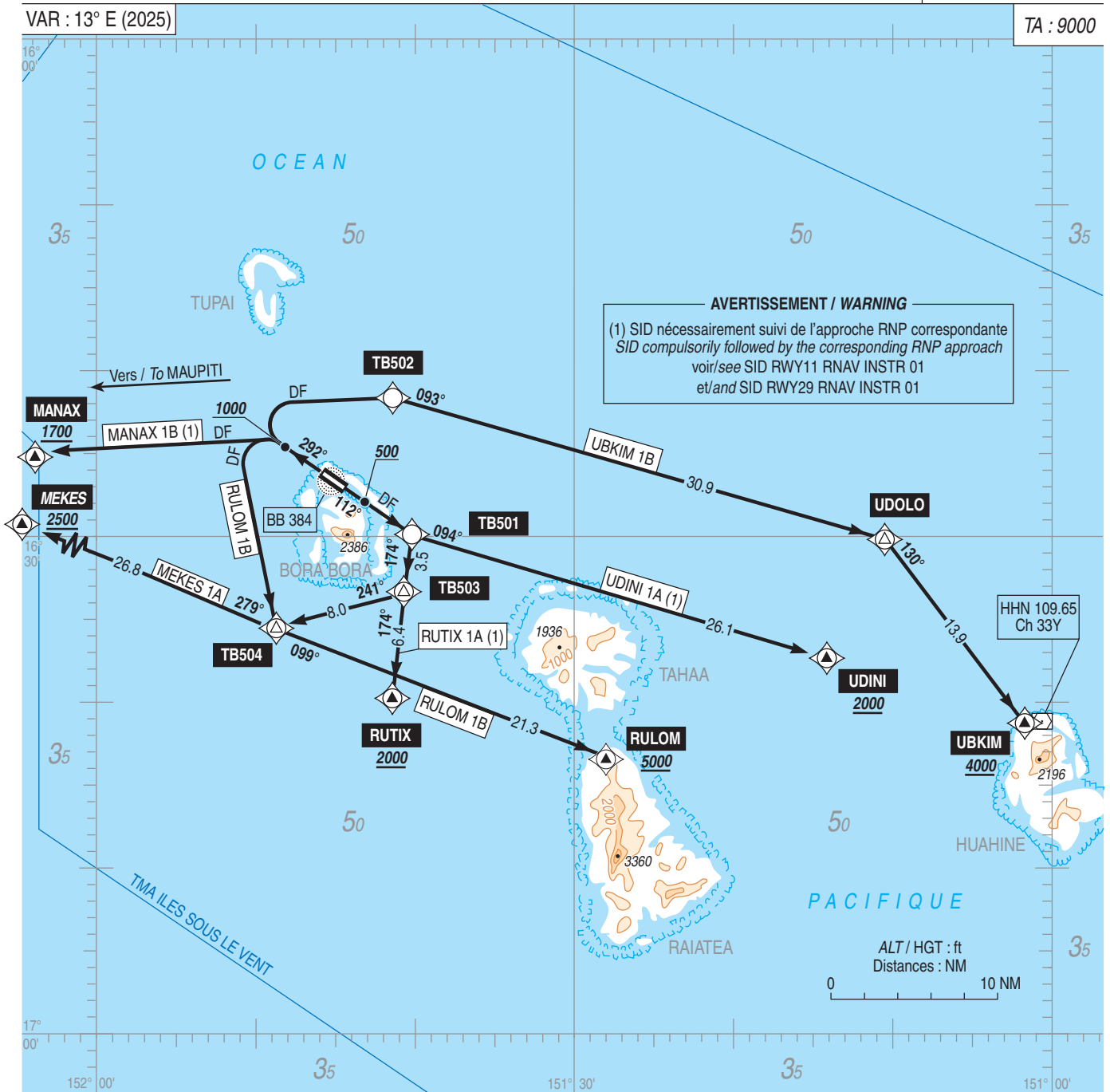
BORA BORA
SID RNAV du réseau Inter-îles / RNAV SID Inter-islands network
(Protégés pour / Protected for CAT A, B)

APP : TAHITI Contrôle / Control 134.700
TWR : BORA BORA Tour / Tower 118.900

RNAV 1
GNSS uniquement/only

VAR : 13° E (2025)

TA : 9000



Panne de guidage GNSS
Voir AIP ENR 1.5.

Loss of GNSS guidance
See AIP ENR 1.5.

Panne de radiocommunication
Voir AD 2 NTTB SID RWY 11-29 CONV.

Radiocommunication failure
See AD 2 NTTB SID RWY 11-29 CONV.

Altitudes Minimales de Zones (AMZ)
Chaque quadrilatère de 30' de latitude / longitude contient une AMZ donnée en centaines de pieds au-dessus du niveau moyen des mers.

Area Minimum Altitude (AMA)
Each 30' latitude / longitude quadrilateral contains an AMA represented in hundreds of feet above mean sea level.

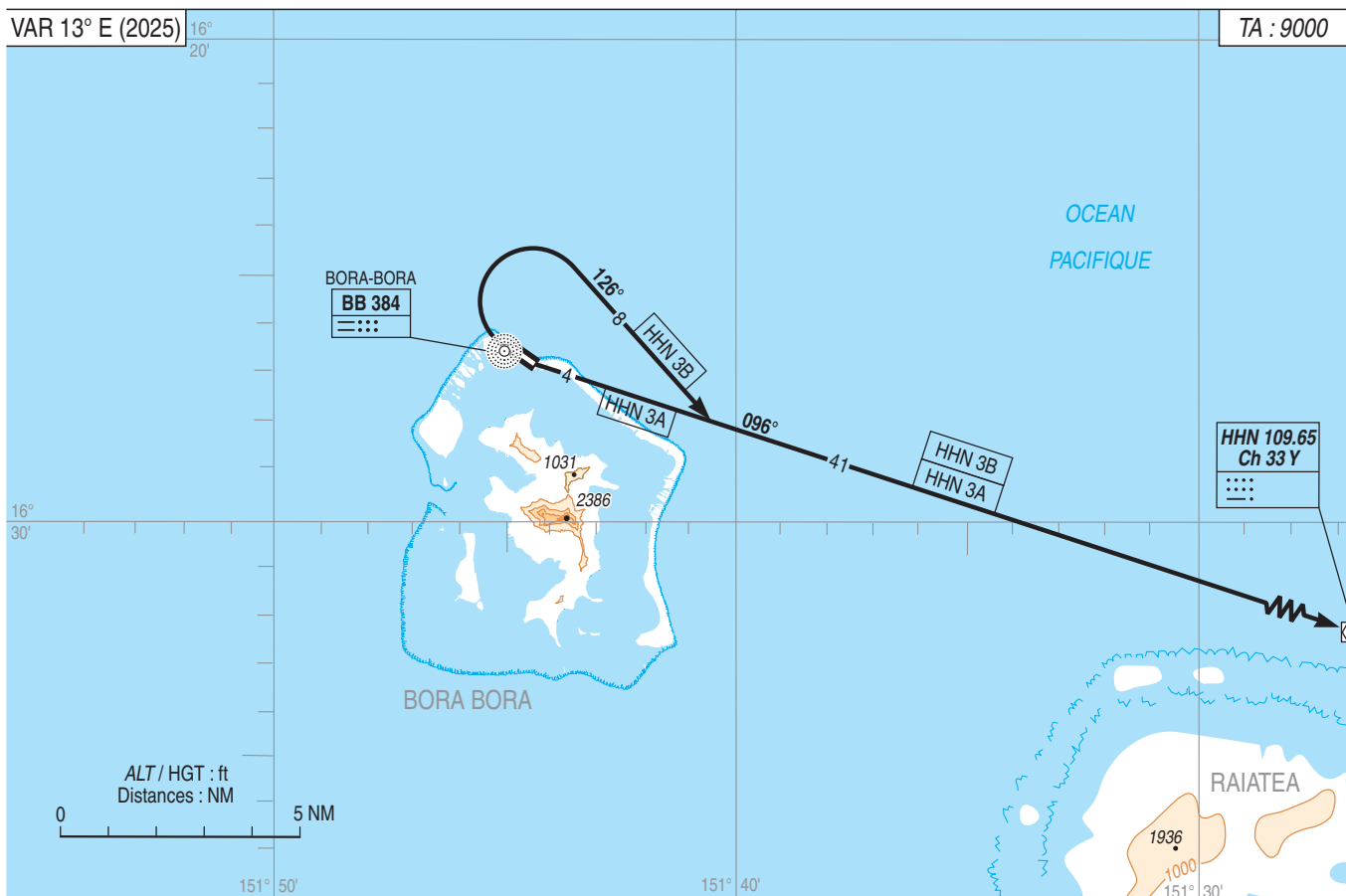
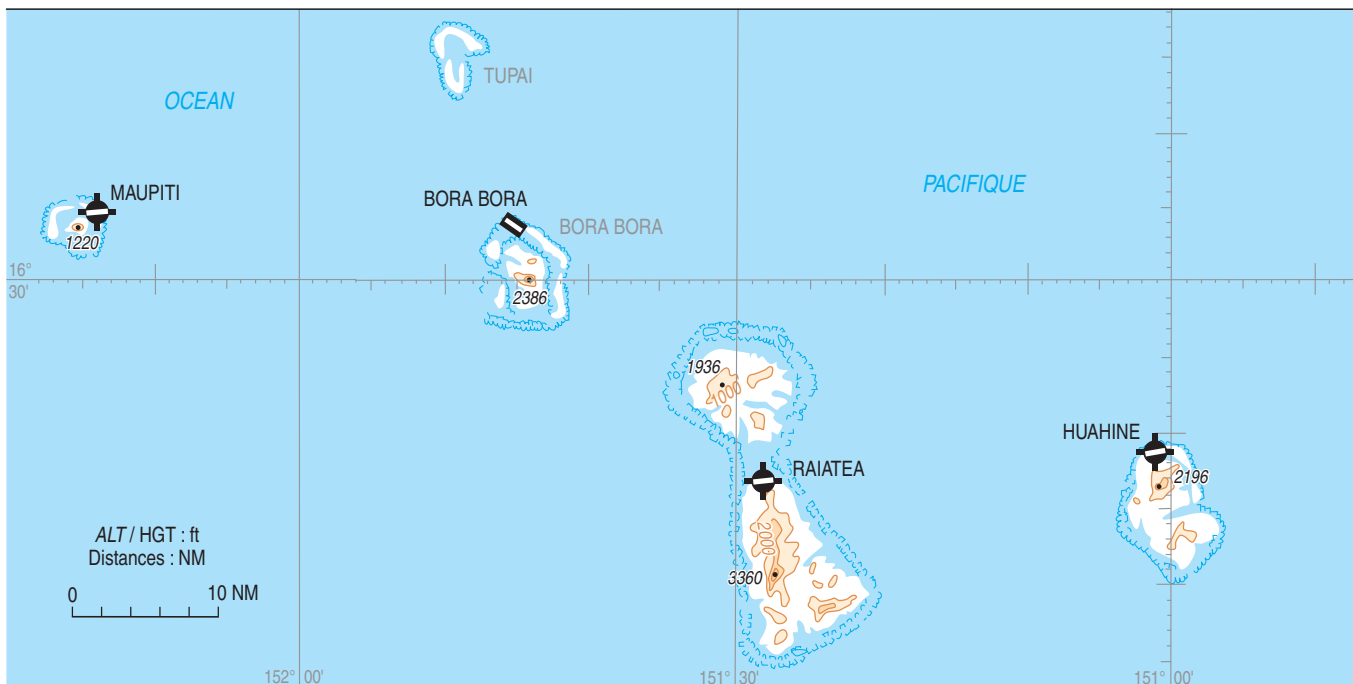
Exemple 3500 ft AMSL : **35**

Example 3500 ft AMSL : **35**

BORA BORA
SID RNAV RWY 11
(Protégés pour / Protected for CAT A, B, C)

SID RNAV RWY 11			
CAT	A B C		
PBN Box	RNAV 1 - GNSS Only		
Climb gradient	<p>Pour tous les départs RWY 11, pente théorique de montée de 6,8 % à maintenir jusqu'à 300 ft (286) déterminée par une zone de végétation sur le Motu Toopaeraro, d'altitude MAX 69 ft, située à 1990 m du THR 11 et à 110 m au Nord de l'axe de piste. Si on fait abstraction de ces obstacles, la pente théorique minimale réglementaire de 3,3 % s'applique.</p> <p><i>For all outbound traffic from RWY 11, theoretical climb gradient 6.8 % to be maintained up to 300 ft (286) determined by a vegetation area on Motu Toopaeraro, altitude MAX 69 ft, located at 1990 m from THR 11 and at 110 m from Northern RWY centre line. If obstacles are ignored, the regulatory minimum theoretical climb gradient of 3.3 % applies.</i></p>		
General RMK	<p>Les waypoints soulignés sont des WP "à survoler" / <i>Underlined waypoints are "flyover" WP</i></p> <p>Présence de navires aux abords de l'aérodrome pouvant mesurer 60 m d'altitude. <i>Presence of vessels in the vicinity of AD that can measure 60 m in altitude.</i></p>		
SID	Itinéraires / Routes	Cir Initiale Initial clearance	RMK
ROBNA 1A	<p>Monter RM 112° (124.5°T), à 800 ft (786), tourner à gauche direct vers ROBNA, en montée.</p> <p><i>Climb MAG 112° (124.5°T), at 800 ft (786), turn left direct to ROBNA, climbing up.</i></p>	5000	
SUDOR 1A	<p>Monter RM 112° (124.5°T), à 500 ft (486) direct vers TB501, IAS MAX 210 kt, puis tourner à droite vers TB503, IAS MAX 230 kt, puis TB504 puis SUDOR, en montée vers 5000 ft minimum.</p> <p><i>Climb MAG 112° (124.5°T), at 500 ft (486), direct to TB501, MAX IAS 210 kt, then turn right to TB503, MAX IAS 230 kt, then TB504 then SUDOR, climbing up to 5000 ft minimum.</i></p>	5000	Pente ATS / ATS slope 4,5 %.
UDINI 1A Cat A B seulement / only	<p>Monter RM 112° (124.5°T), à 500 ft (486) direct vers TB501, puis UDINI, en montée vers 2000 ft.</p> <p><i>Climb MAG 112° (124.5°T), at 500 ft (486), direct to TB501 then UDINI, climbing up to 2000 ft.</i></p>	2000	<p>SID obligatoirement suivi de l'approche NTTH RNP RWY 07 débutant à UDINI.</p> <p><i>Next to SID, NTTH RNP RWY 07 starting at UDINI mandatory.</i></p>
RUTIX 1A Cat A B seulement / only	<p>Monter RM 112° (124.5°T), à 500 ft (486) direct vers TB501, puis TB503, puis RUTIX, en montée vers 2000 ft.</p> <p><i>Climb MAG 112° (124.5°T), at 500 ft (486), direct to TB501, then TB503, then RUTIX, climbing up to 2000 ft.</i></p>	2000	<p>SID obligatoirement suivi de l'approche NTTR RNP RWY 07 débutant à RUTIX.</p> <p><i>Next to SID, NTTR RNP RWY 07 starting at RUTIX mandatory.</i></p>
MEKES 1A Cat A B seulement / only	<p>Monter RM 112° (124.5°T), à 500 ft (486) direct vers TB501, puis TB503, puis TB504, puis MEKES, en montée vers 2500 ft.</p> <p><i>Climb MAG 112° (124.5°T), at 500 ft (486), direct to TB501, then TB503, then TB504, then MEKES, climbing up to 2500 ft.</i></p>	2500	

BORA BORA SID CONV RWY 11-29



CONSIGNES PARTICULIERES :

Sauf clairance contraire, les aéronefs doivent se conformer aux spécifications fixées pour chaque itinéraire normalisé de départ.
Lorsqu'une pente est spécifiée, le pilote, en cas d'impossibilité de respecter cette pente, doit en aviser le contrôle lors de la demande de mise en route.

PANNE DE RADIOCOMMUNICATION :

En VMC : faire demi-tour pour atterrir sur l'aérodrome.
En IMC : poursuivre le vol jusqu'aux limites de la clairance assignée par le contrôle en respectant la trajectoire de départ et ensuite entreprendre la montée jusqu'au niveau de croisière stipulé dans le FPL en vigueur.

SPECIAL INSTRUCTIONS :

Except otherwise instructed, ACFT must comply with standard instrument departure specifications. Some departure can be defined with a minimum slope.
Captains of ACFT not able to adhere to the latter are requested to advise ATC when starting up the engines.

RADIO COMMUNICATION FAILURE :

VMC : turn back to land on the aerodrome.
IMC : continue the flight up to the last clearance transmitted by ATC complying with outgoing routes towards the FL as stipulated in the FPL in force.

**BORA BORA
SID CONV RWY 11-29**

1) DEPARTS OMNIDIRECTIONNELS

RWY 11 : monter RM 112° jusqu'à 2500 (2486), pente à 6.8% ⁽¹⁾ à maintenir jusqu'à 300 (286), puis route directe en montée jusqu'à l'altitude de sécurité en route.

RWY 29 : monter RM 292° jusqu'à 2500 (2486) puis route directe en montée jusqu'à l'altitude de sécurité en route.

1) OMNIDIRECTIONAL DEPARTURES

RWY 11 : climb MAG 112° up to 2500 (2486), maintain slope 6.8% ⁽¹⁾ up to 300 (286) then direct route climbing up to the en-route safety altitude

RWY 29 : climb MAG 292° up to 2500 (2486) then direct route climbing up to the en-route safety altitude.

2) ITINERAIRES NORMALISES DE DEPART AUX INSTRUMENTS

2) STANDARD INITIAL DEPARTURE ROUTES

RWY	SID	Destination	Itinéraires / Routes
11			
	HHN 3A	HUAHINE TAHITI	Après décollage, pente à 6.8% ⁽¹⁾ à maintenir jusqu'à 300 (286), virer à gauche pour rejoindre et suivre le QDR 096° BB (RM 096°) pour rejoindre HHN à 4000 ft minimum. <i>After TKOF, slope 6.8% ⁽¹⁾ to maintain up to 300 (286), turn left to join and follow QDR 096° BB (MAG 096°) to join HHN at 4000 ft minimum.</i>
29			
	HHN 3B	HUAHINE TAHITI	Après décollage, virer à droite RM 126° pour rejoindre et suivre le QDR 096° BB (RM 096°) vers HHN à 4000 ft minimum. <i>After TKOF, turn right MAG 126° to join and follow QDR 096° BB (MAG 096°) to HHN at 4000 ft minimum.</i>

⁽¹⁾ Pente théorique de montée déterminée par une zone de végétation sur le Motu Toopaeraro, d'altitude MAX 69 ft, située à 1990 m du THR 11 et à 110 m au Nord de l'axe de piste.

⁽¹⁾ Theoretical climb slope determined by a vegetation area on Motu Toopaeraro, altitude MAX 69 ft, located at 1990 m from THR 11 and at 110 m from Northern RWY centre line.

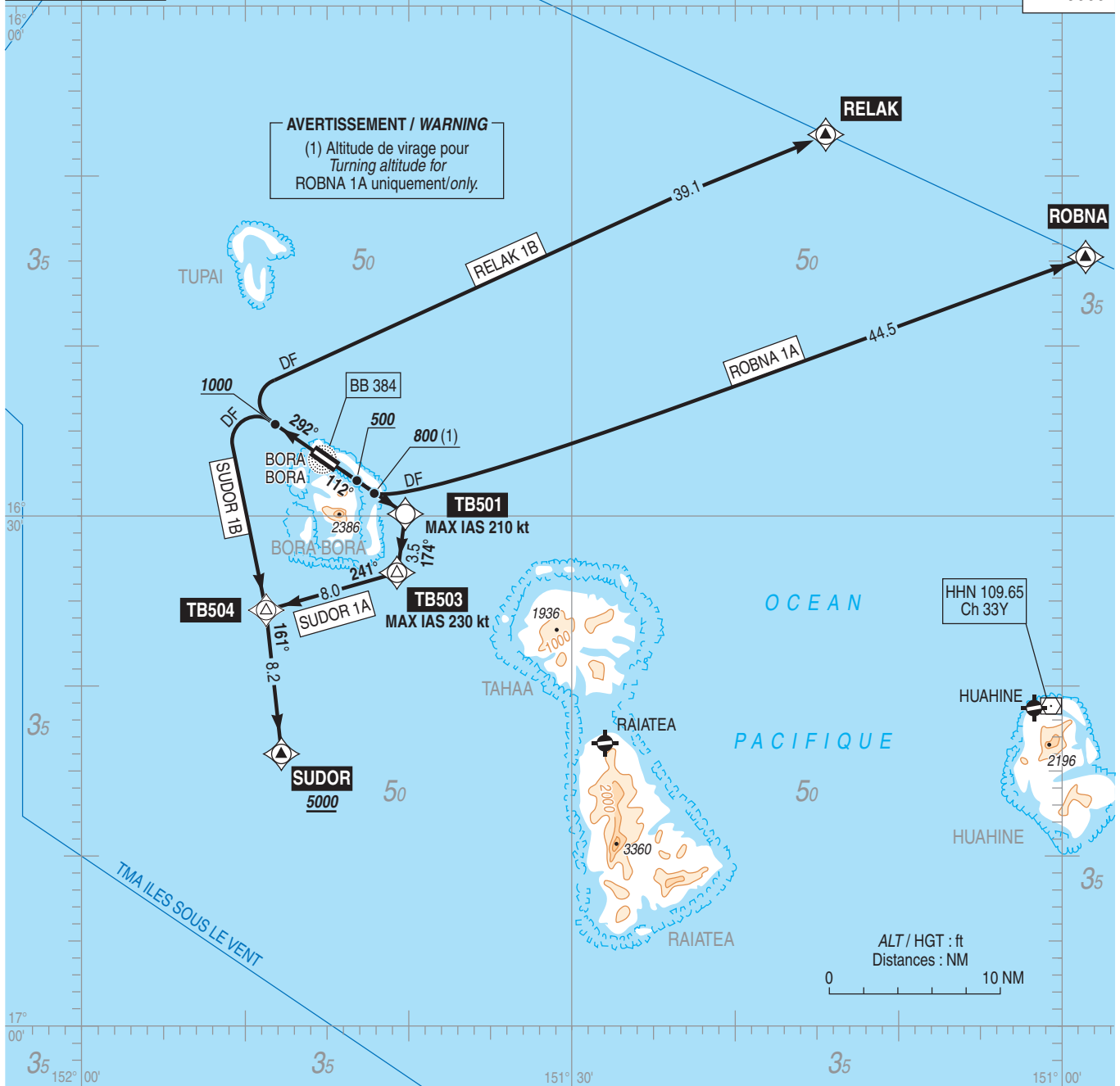
BORA BORA
SID RNAV du réseau En-route / RNAV SID En-route network
(Protégés pour / Protected for CAT A B C)

APP : TAHITI Contrôle / Control 134.700
TWR : BORA BORA Tour / Tower 118.900

RNAV 1
GNSS uniquement/only

VAR : 13° E (2025)

TA : 9000



Panne de guidage GNSS
Voir AIP ENR 1.5.

Loss of GNSS guidance
See AIP ENR 1.5.

Panne de radiocommunication
Voir AD 2 NTTB SID RWY 11-29 CONV.

Radiocommunication failure
See AD 2 NTTB SID RWY 11-29 CONV.

Altitudes Minimales de Zones (AMZ)
Chaque quadrilatère de 30' de latitude / longitude contient une AMZ donnée en centaines de pieds au-dessus du niveau moyen des mers.

Area Minimum Altitude (AMA)
Each 30' latitude / longitude quadrilateral contains an AMA represented in hundreds of feet above mean sea level.

Exemple 3500 ft AMSL : **35**

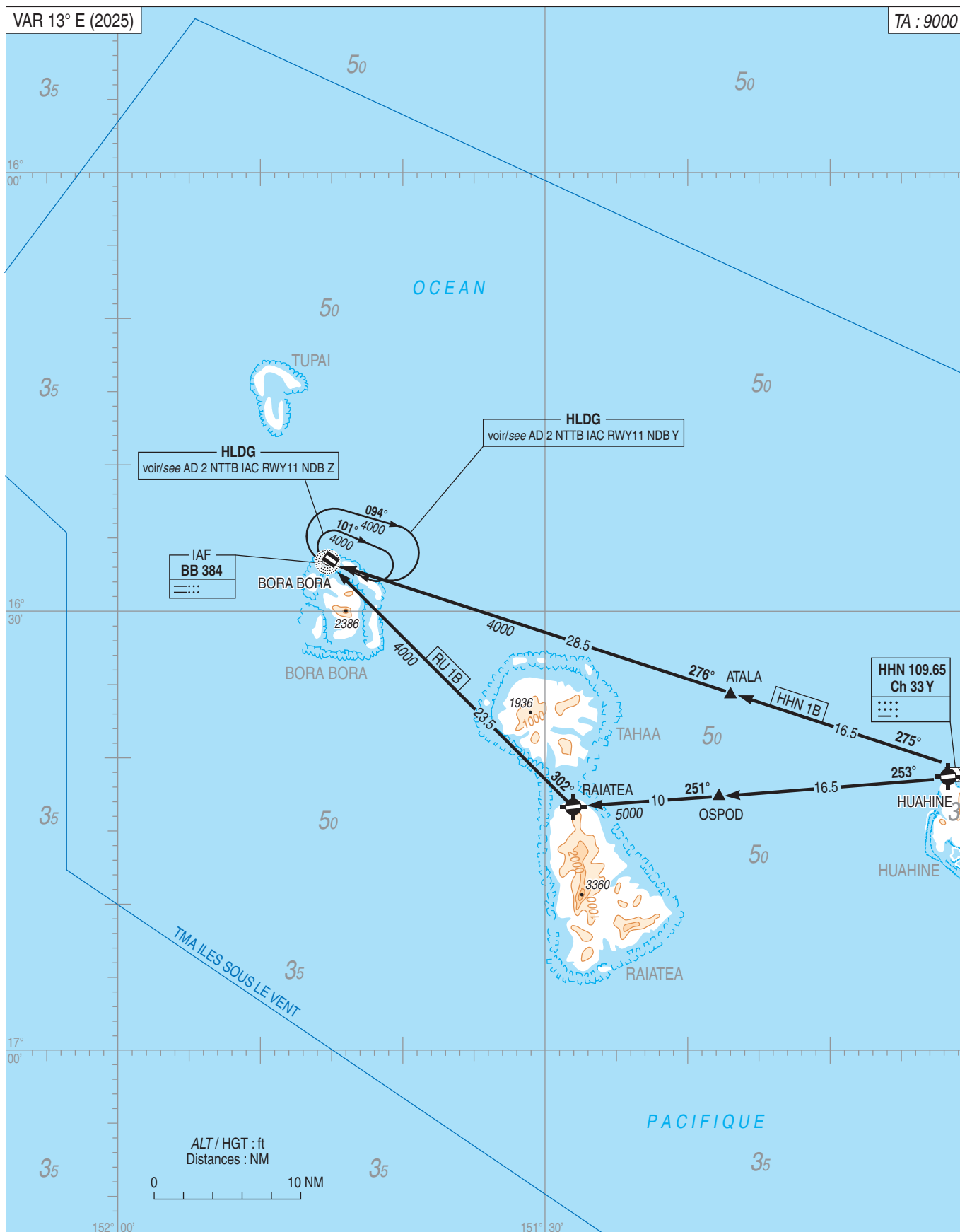
Example 3500 ft AMSL : **35**

BORA BORA
SID RNAV RWY 29
(Protégés pour / Protected for CAT A, B, C)

SID RNAV RWY 29			
CAT	A B C		
PBN Box	RNAV 1 - GNSS Only.		
Climb gradient			
General RMK	Les waypoints soulignés sont des WP "à survoler" / <i>Underlined waypoints are "flyover" WP.</i>		
	Présence de navires aux abords de l'aérodrome ALT MAX 197 ft AMSL. <i>Presence of vessels in the vicinity of AD MAX ALT 197 ft AMSL.</i>		
SID	Itinéraires / Routes	Clr Initiale <i>Initial clearance</i>	RMK
RELAK 1B	Monter RM 292° (304.5°T), à 1000 ft (986) tourner à droite direct vers RELAK, en montée. <i>Climb MAG 292° (304.5°T), at 1000 ft (986) turn right direct to RELAK, climbing up.</i>	5000	
SUDOR 1B	Monter RM 292° (304.5°T), à 1000 ft (986) tourner à gauche direct vers TB504, puis SUDOR, en montée vers 5000 ft minimum. <i>Climb MAG 292° (304.5°T), at 1000 ft (986) turn left direct to TB504 then SUDOR, climbing up to 5000 ft minimum.</i>	5000	Pente ATS / ATS slope 4,0 %.
UBKIM 1B Cat A B seulement / only	Monter RM 292° (304.5°T), à 1000 ft (986), tourner à droite direct vers TB502, puis UDOLO puis UBKIM, en montée vers 4000 ft. <i>Climb MAG 292° (304.5°T), at 1000 ft (986) turn right direct to TB502 then UDOLO then UBKIM, climbing up to 4000 ft.</i>	4000	
RULOM 1B Cat A B seulement / only	Monter RM 292° (304.5°T), à 1000 ft (986) tourner à gauche direct vers TB504, puis RULOM, en montée vers 5000 ft. <i>Climb MAG 292° (304.5°T), at 1000 ft (986) turn left direct to TB504 then RULOM, climbing up to 5000 ft.</i>	5000	
MANAX 1B Cat A B seulement / only	Monter RM 292° (304.5°T), à 1000 ft (986), tourner à gauche direct vers MANAX, en montée vers 1700 ft MNM. <i>Climb MAG 292° (304.5°T), at 1000 ft (986) turn left direct to MANAX, climbing up to 1700 ft MNM.</i>	2000	SID obligatoirement suivi de l'approche NTTTP RNP RWY 26 débutant à MANAX. <i>SID must be followed by NTTTP RNP RWY 26 approach starting at MANAX.</i>

BORA BORA STAR CONV RWY 29

APP : TAHITI Contrôle / Control 134.700
TWR : BORA BORA Tour / Tower 118.900



APPROCHE AUX INSTRUMENTS

BORA BORA MOTU MUTE

Instrument approach

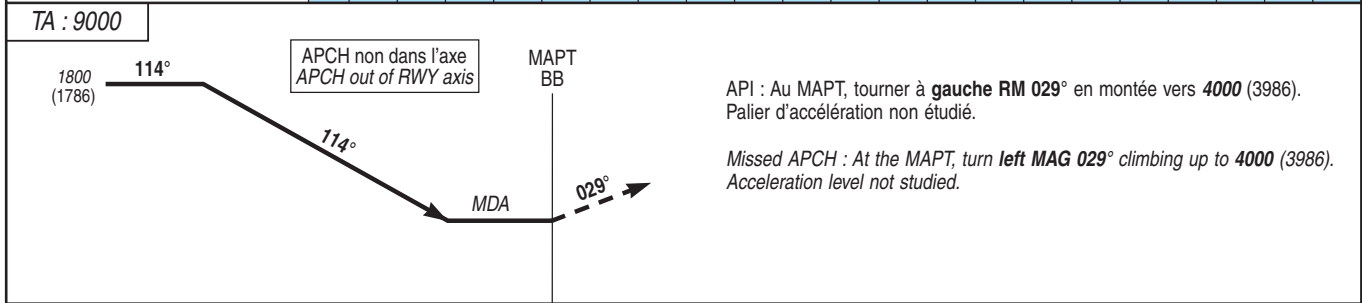
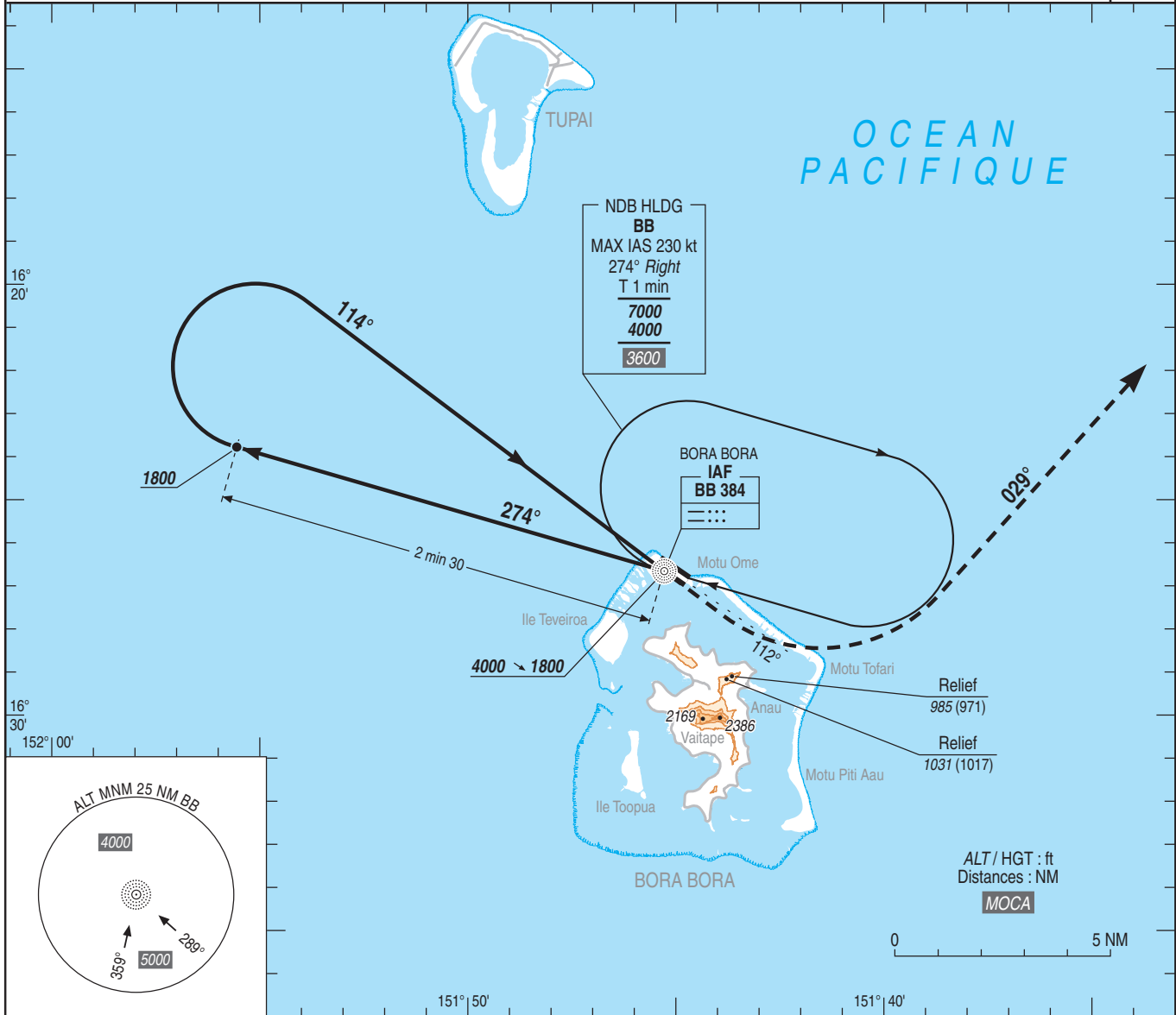
CAT C

ALT AD : 14 (1 hPa), THR : 10

NDB Y RWY 11

APP : assurée par / provided by TAHITI CTL 134.700
 TWR : BORA BORA Tour / Tower 118.900
 Absence ATS : A/A (118.900) FR seulement / only. Obtenir / Obtain QNH prévu / forecast auprès de / from TAHITI CTL ou sur / or on TEMSI.

VAR
13° E
(2020)



MNM AD : distances verticales en pieds, RVR et VIS en mètres / vertical distances in feet, RVR and VIS in metres. REF HGT : ALT AD

CAT	NDB Y			MVL / Circling (1)			MVL / Circling (1) absence ATS (2) Sans / without QNH local		
	MDA (H)	RVR	OCH	MDA (H)	VIS	OCH	MDA (H)	VIS	OCH
C	1080 (1060)	2400	1059	1480 (1470)	2400	1463	1650 (1640)	2400	1631

Observations / Remarks : (1) MVL interdite au Sud de la piste / Circling prohibited South of RWY.
 (2) Absence ATS : MVL : HJ seulement si PCL hors service / Circling : daytime only if PCL U/S.

APPROCHE AUX INSTRUMENTS

BORA BORA MOTU MUTE

Instrument approach

CAT A B

NDB Z RWY 11

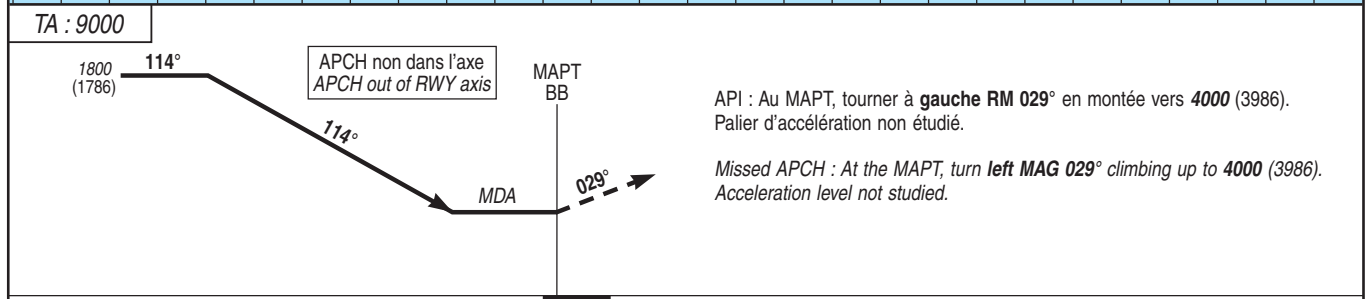
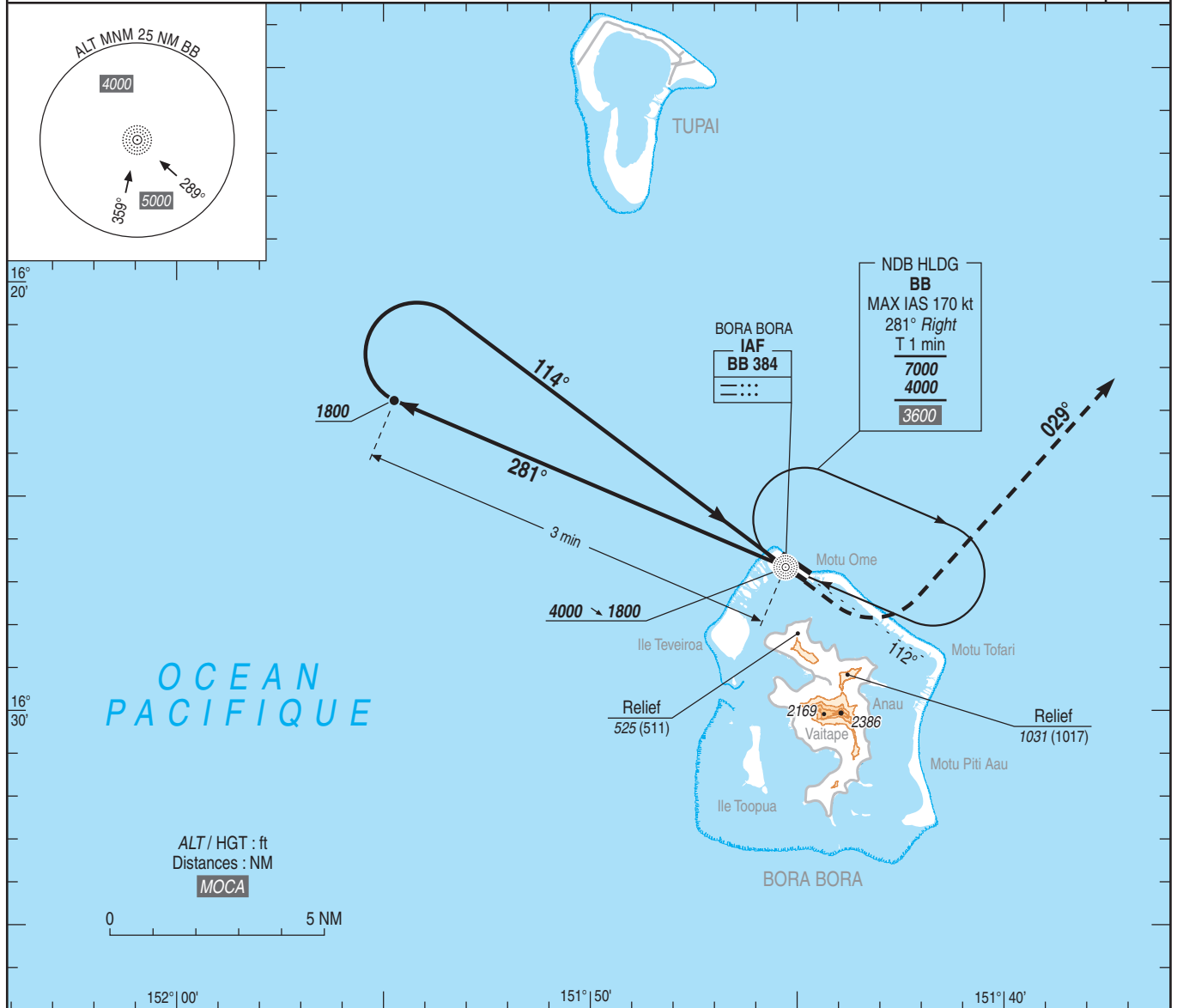
ALT AD : 14 (1 hPa), THR : 10

APP : assurée par / provided by TAHITI CTL 134.700

TWR : BORA BORA Tour / Tower 118.900

Absence ATS : A/A (118.900) FR seulement / only. Obtenir / Obtain QNH prévu / forecast auprès de / from TAHITI CTL ou sur / or on TEMSI.

VAR
13° E
(2020)



MNM AD : distances verticales en pieds, RVR et VIS en mètres / vertical distances in feet, RVR and VIS in metres. REF HGT : ALT AD

CAT	NDB Z			MVL / Circling (1)			MVL / Circling (1) absence ATS Sans / without QNH local		
	MDA (H)	RVR	OCH	MDA (H)	VIS	OCH	MDA (H)	VIS	OCH
A B	1060 (1050)	1500	1043	1060 (1050)	1500 1600	1043	1230 (1220)	1500 1600	1211

Observations / Remarks : (1) MVL interdite au Sud de la piste / Circling prohibited South of RWY.
(2) Absence ATS : MVL : HJ seulement si PCL hors service / Circling : daytime only if PCL U/S.

APPROCHE AUX INSTRUMENTS

BORA BORA MOTU MUTE

Instrument approach

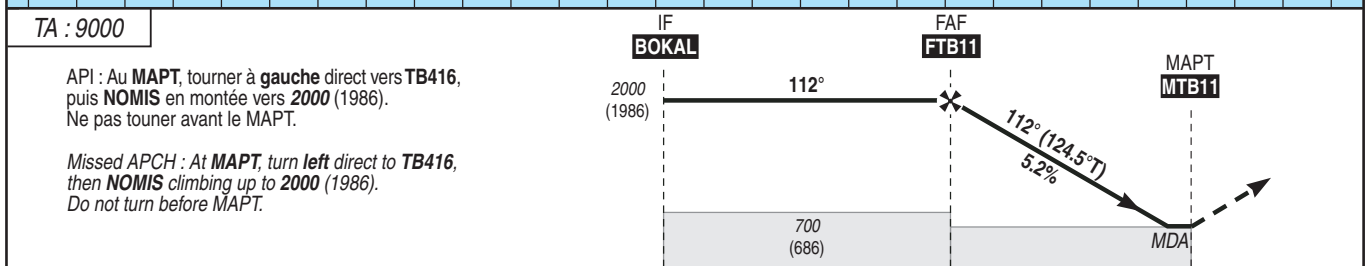
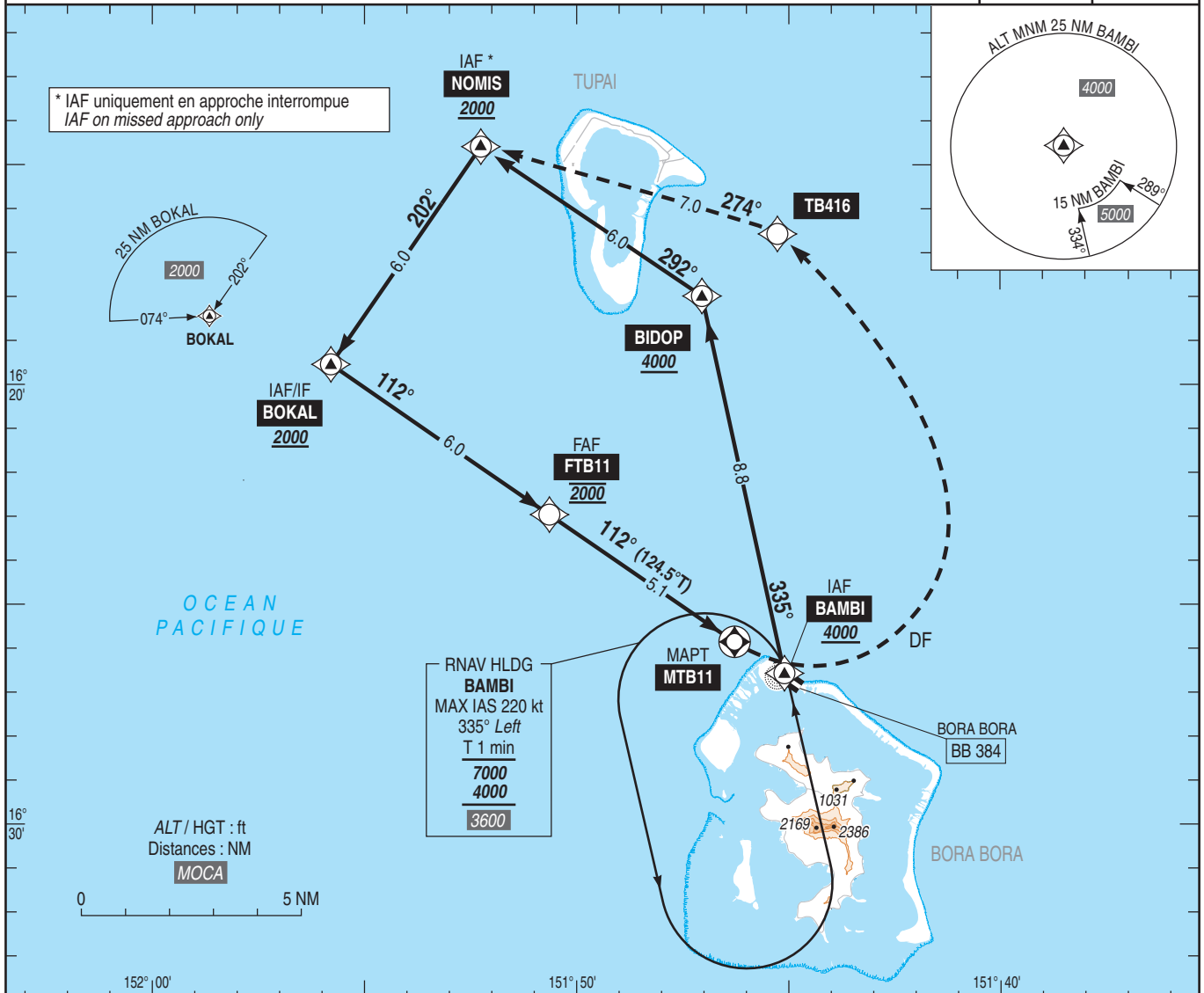
CAT C

ALT AD : 14 (1 hPa), THR : 10

RNP Y RWY 11

APP : assurée par / provided by TAHITI CTL 134.700
TWR : BORA BORA Tour / Tower 118.900
Absence ATS : AIA FR seulement / only. Obtenir / Obtain QNH prévu / forecast auprès de / from TAHITI CTL ou sur / or on TEMSI.

RNP APCH	VAR 13°E (2020)
----------	-----------------------



→ THR (NM) 12.1 6.1 1.0 0

MNM AD : distances verticales en pieds, RVR et VIS en mètres / vertical distances in feet, RVR and VIS in metres. REF HGT : ALT AD

CAT	LNAV Y			MVL / Circling (1)			MVL / Circling (1) Absence ATS (2) Sans / without QNH local			DIST MTB11					
	MDA (H)	RVR	OCH	MDA (H)	VIS	OCH	MDA (H)	VIS	OCH	NM	5	4	3	2	1
C	620 (600)	2400	443	1050 (1040)	2400	1036	1220 (1210)	2400	1204	ALT (HGT)	1970 (1956)	1650 (1636)	1335 (1321)	1015 (1001)	695 (681)

Observations / Remarks : (1) MVL interdite au Sud de la piste / Circling prohibited South of RWY.
(2) Absence ATS : MVL : HJ seulement si PCL hors service / Circling : daytime only if PCL U/S.
Panne de guidage GNSS lors de l'approche / Loss of GNSS guidance during approach : voir / see ENR 1.5.

FAF - MTB11	5.1 NM	70 kt	4 min 22	85 kt	3 min 36	100 kt	3 min 04	115 kt	2 min 40	130 kt	2 min 21	145 kt	2 min 07	160 kt	1 min 55
FAF - THR	6.1 NM		5 min 14		4 min 18		3 min 40		3 min 11		2 min 49		2 min 31		2 min 17
VSP (ft/min)			370		450		530		610		690		770		850

APPROCHE AUX INSTRUMENTS

BORA BORA MOTU MUTE

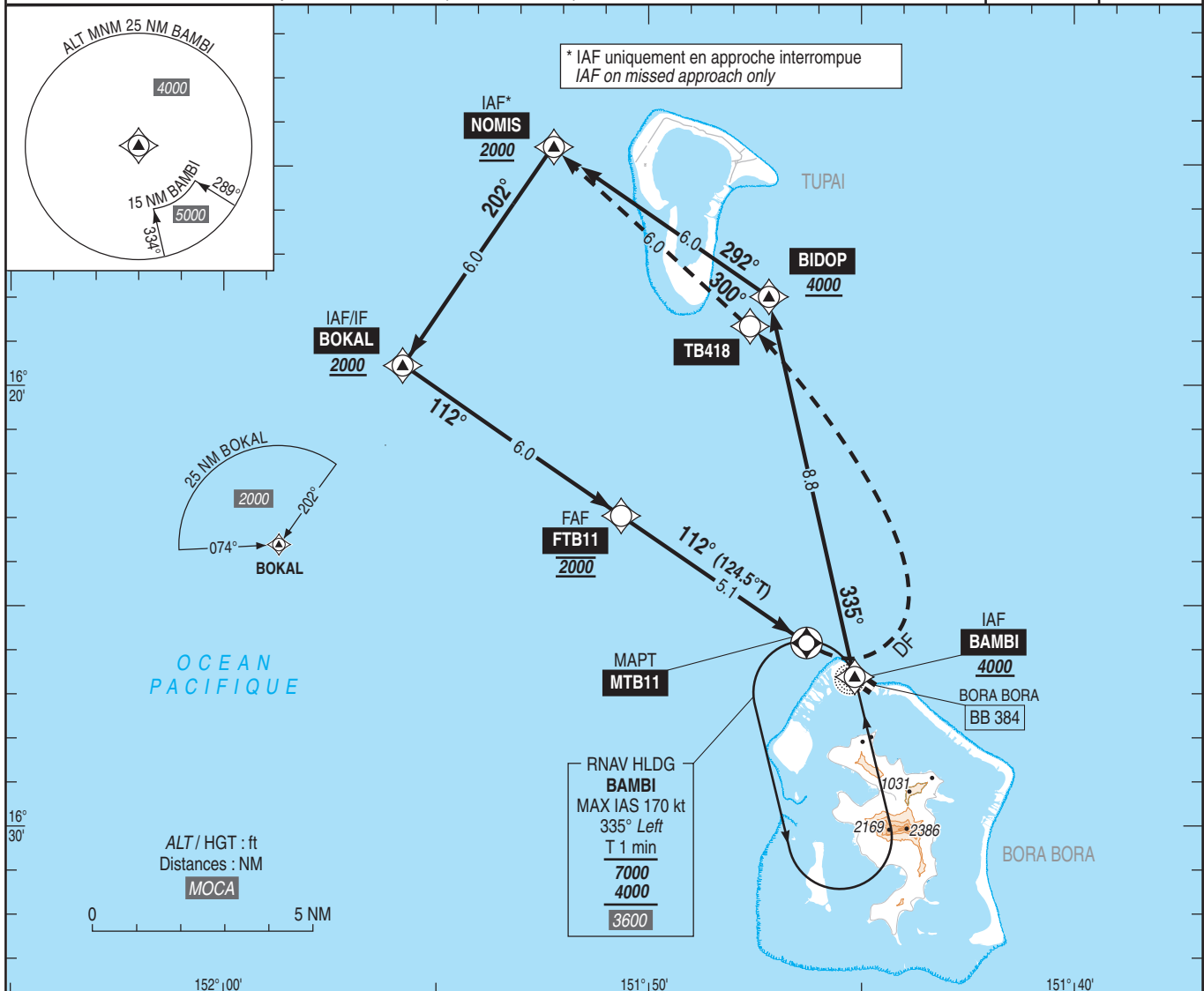
Instrument approach

CAT A B

ALT AD : 14 (1 hPa), THR : 10

RNP Z RWY 11

APP : assurée par / provided by TAHITI CTL 134.700	RNP APCH	VAR 13°E (2020)
TWR : BORA BORA Tour / Tower 118.900		
Absence ATS : A/A FR seulement / only. Obtenir / Obtain QNH prévu / forecast auprès de / from TAHITI CTL ou sur / or on TEMSI.		



TA : 9000	IF BOKAL 2000 (1986)	FAF FTB11 2000	MAPT MTB11
API : Au MAPT, tourner à gauche direct vers TB418, puis NOMIS en montée vers 2000 (1986). Ne pas tourner avant le MAPT.	112°		
Missed APCH : At MAPT, turn left direct to TB418, then NOMIS climbing up to 2000 (1986). Do not turn before MAPT.	112° (124.5°T) 5.2%		
	700 (686)	MDA	

→ THR (NM)	12.1	6.1	1.0	0
------------	------	-----	-----	---

MNM AD : distances verticales en pieds, RVR et VIS en mètres / vertical distances in feet, RVR and VIS in metres. REF HGT : ALT AD

CAT	LNAV Z			MVL / Circling (1)			MVL / Circling (1) Absence ATS Sans / without QNH local			DIST MTB11					
	MDA (H)	RVR	OCH	MDA (H)	VIS	OCH	MDA (H)	VIS	OCH	NM	5	4	3	2	1
A	450 (430)	1500	429	530 (520)	1500	511	700 (680)	1500	679	(HGT)	1970 (1956)	1650 (1636)	1335 (1321)	1015 (1001)	695 (681)
B	520 (500)			730 (710)	1600	708	890 (880)	1600	876						

Observations / Remarks : (1) MVL interdite au Sud de la piste / Circling prohibited South of RWY. (2) Absence ATS : MVL : HJ seulement si PCL hors service / Circling : daytime only if PCL U/S. Panne de guidage GNSS lors de l'approche / Loss of GNSS guidance during approach : voir / see ENR 1.5.

FAF - MTB11	5.1 NM	70 kt	80 kt	90 kt	100 kt	110 kt	120 kt	130 kt
FAF - THR	6.1 NM	4 min 22	3 min 50	3 min 24	3 min 04	2 min 47	2 min 33	2 min 21
VSP (ft/min)		5 min 14	4 min 35	4 min 04	3 min 40	3 min 20	3 min 03	2 min 49
		370	425	475	530	585	635	690

APPROCHE AUX INSTRUMENTS

BORA BORA MOTU MUTE

Instrument approach

CAT A B C

ALT AD : 14 (1 hPa), THR : 11

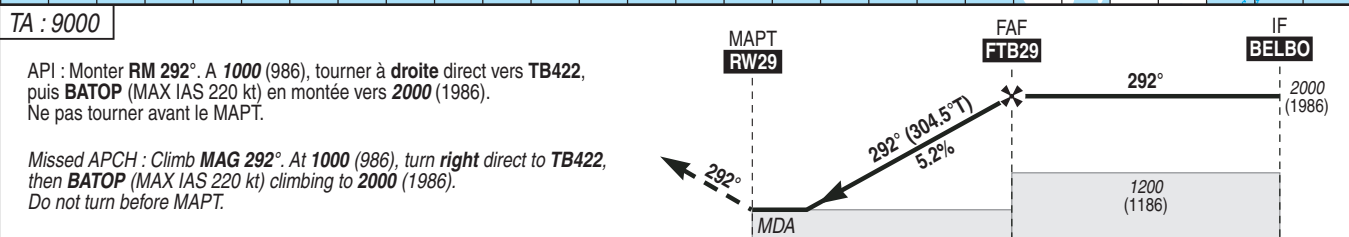
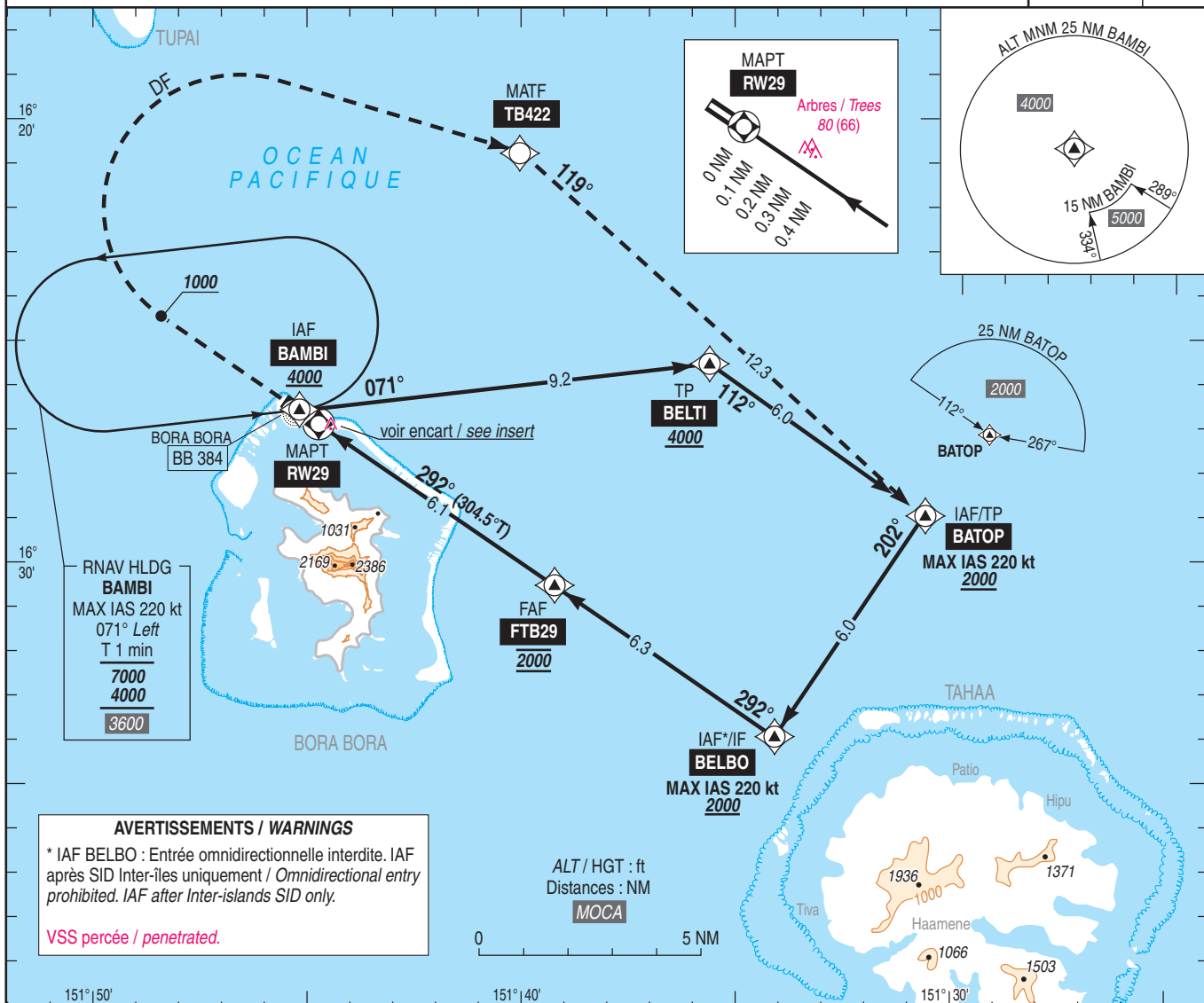
RNP RWY 29

APP : assurée par / provided by TAHITI CTL 134.700

TWR : BORA BORA Tour / Tower 118.900

Absence ATS : AIA (118.900) FR seulement / only. Obtenir / Obtain QNH prévu / forecast auprès de / from TAHITI CTL ou sur / or on TEMSI.

RNP APCH	VAR 13° E (2020)
----------	------------------------



THR ← (NM) 0 6.1 12.4

MNM AD : distances verticales en pieds, RVR et VIS en mètres / vertical distances in feet, RVR and VIS in metres. REF HGT : ALT AD

CAT	LNAV			MVL / Circling (1)			MVL / Circling (1) Absence ATS (2) Sans / without QNH local			DIST RW29					
	MDA (H)	RVR	OCH	MDA (H)	VIS	OCH	MDA (H)	VIS	OCH	NM	6	5	4	3	2
A	530 (520)	1500		790 (780)	1500	774	960 (950)	1500	942	ALT (HGT)	1970 (1956)	1655 (1641)	1335 (1321)	1015 (1001)	695 (681)
B	530 (520)	1500	515	790 (780)	1600	774	960 (950)	1600	942						
C	620 (600)	2400		890 (880)	2400	872	1060 (1040)	2400	1040						

Observations / Remarks : (1) MVL interdite au Sud de la piste / Circling prohibited South of RWY.
(2) Absence ATS : MVL : HJ seulement si PCL hors service / Circling : daytime only if PCL U/S.
Panne de guidage GNSS lors de l'approche / Loss of GNSS guidance during approach : voir / see AIP ENR 1.5.

FAF - MAPT	6.1 NM	70 kt	80 kt	90 kt	100 kt	110 kt	120 kt	130 kt	140 kt	150 kt	160 kt
VSP (ft/min)		370	425	480	530	585	635	690	745	795	850

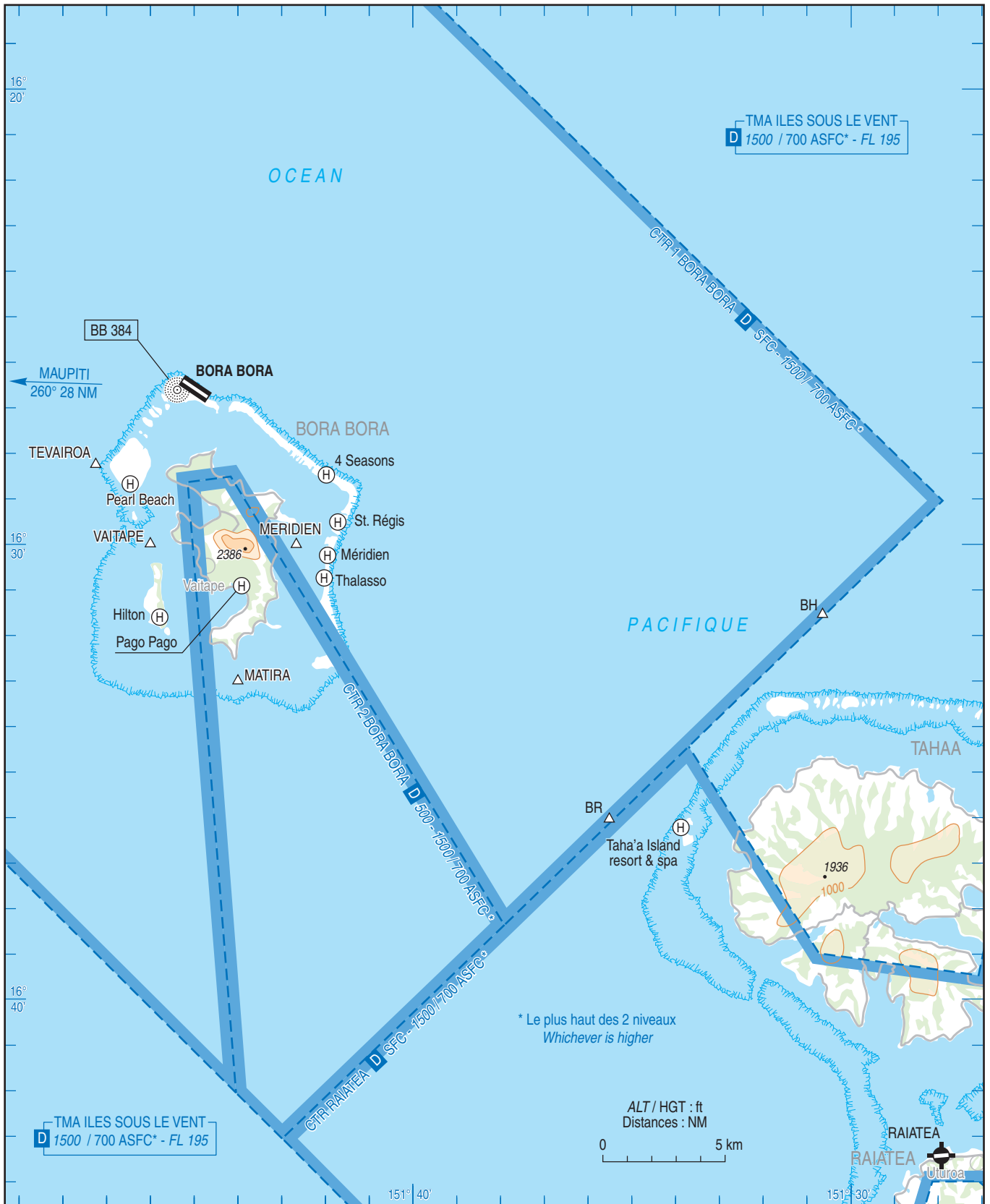
APPROCHE A VUE
Visual approach

Ouvert à la CAP
Public air traffic

BORA BORA MOTU MUTE

	ALT AD : 11 ft (1 hPa) LAT : 16 26 37 S LONG : 151 45 09 W	NTTB VAR 13° E (2025)
---	---	---------------------------------

APP : Assurée par / Provided by TAHITI CTL 134.700
 TWR : 118.900
 Absence ATS : A/A (118.900) FR seulement /only.



ATTERRISSAGE A VUE
Visual landing

BORA BORA MOTU MUTE



RWY	QFU	Dimensions Dimension	Nature Surface	Résistance Strength	TODA	ASDA	LDA
11	112	1505 x 22	Revêtue Paved	41 F/A/W/T	1805	1505	1505
29	292				1905	1505	1505

Aides lumineuses :

THR : BI
RWY : BI

Lighting aids :

THR : LIL
RWY : LIL