

Horaires sauf indication contraire / Timetables unless otherwise specified  
 AIP France : UTC HIV ; HOR ETE : - 1HR / UTC WIN ; SKED SUM : - 1HR  
 AIP CAR SAM NAM, AIP PAC-P, AIP PAC-N, AIP RUN: UTC

**AD 2 NTMD.1****Indicateur d'emplacement - nom de l'aérodrome *Aerodrome location indicator - name*****NTMD - NUKU HIVA****AD 2 NTMD.2****Données géographiques et administratives de l'aérodrome *Aerodrome geographical and administrative data***

1	Position GEO ARP <i>Situation de l'ARP / ARP location</i>	08°47'36"S 140°13'23"W Intersection axes RWY / TWY	Intersection of the RWY and TWY centerlines
2	Direction, distance de la ville <i>Direction, distance from city</i>		
3	Altitude de référence / <i>Reference elevation</i>	230 ft	
	Température de référence / <i>Reference temperature</i>	30.1 ° C	
4	Ondulation du géoïde / <i>Geoid undulation</i>	8 ft	
5	Déclinaison magnétique / <i>Magnetic variation</i>	10.5846°E	
	Année (variation annuelle) / <i>Year (annual change)</i>	2025 (0.005°)	
6	Gestionnaire de l'AD / <i>AD administration</i>	DAC POLYNESIE	
	Adresse / <i>Address</i>	BP 1408, 98713 PAPEETE TAHITI	
	Telephone	(689) 40 543 794	
	FAX	(689) 40 543 792	
	TELEX		
	AFS		
7	Type de trafic / <i>Type of traffic</i>	IFR, VFR	
8	Observations / <i>Remarks</i>	Email : sad-exp@aviation-civile.gov.pf	

**AD 2 NTMD.3****Horaires *Operational hours***

1	Gestionnaire de l'AD / <i>AD administration</i>		
2	Douanes et police / <i>Customs and immigration</i>		
3	Services de santé / <i>Health and sanitary</i>		
4	BIA, BRIA / <i>AIS briefing office</i>	TAHITI-FAA'A - H24 TEL : 40 86 11 53 / 54.	
5	BDP / <i>ARO</i>		
6	Bureau MET / <i>MET briefing office</i>		
7	ATS	AFIS HS - Hors HS : O/R PN 48 HR avant le vol.	AFIS HS - Outside HS : O/R PN 48 HR before flight.
8	Avitaillement / <i>Fueling</i>		
9	Services de manutention / <i>Handling</i>		
10	Sûreté / <i>Safety</i>		
11	Dégivrage / <i>De-icing</i>		
12	Observations / <i>Remarks</i>	GRF (service d'évaluation et de report de l'état de surface de piste) : HO	GRF (Ground Reporting Format) : HO

**AD 2 NTMD.4****Services d'escale et d'assistance *Handling services and facilities***

1	Moyens de manutention de fret <i>Cargo handling facilities</i>	
2	Types de carburants et lubrifiants <i>Fuel and oil types</i>	TRO (Pacific Petroleum Services )
3	Moyens et capacités d'avitaillement <i>Fueling facilities and capacities</i>	
4	Moyens de dégivrage / <i>De-icing facilities</i>	
5	Hangar pour aéronefs de passage <i>Hangar space for visiting aircraft</i>	
6	Réparations pour aéronefs de passage <i>Repair facilities for visiting aircraft</i>	
7	Observations / <i>Remarks</i>	

**AD 2 NTMD.5****Services aux passagers *Passenger facilities***

1	Hôtels	
2	Restaurants	
3	Moyens de transport / <i>Transportation facilities</i>	
4	Services médicaux / <i>Medical facilities</i>	
5	Services bancaires et postaux <i>Bank and Post Office</i>	
6	Office de tourisme / <i>Tourist office</i>	
7	Observations / <i>Remarks</i>	

30 OCT 2025

**AD 2 NTMD.6****Services de sauvetage et de lutte contre l'incendie *Rescue and fire fighting services***

1	Niveau RFFS de l'AD <i>AD level for fire fighting</i>	4	
2	Moyens de sauvetage / <i>Rescue equipment</i>		
3	Moyens d'enlèvement des aéronefs accidentés <i>Capability for removal of disabled aircraft</i>	Niveau 1 : extincteur de 50kg de poudre en façade d'aérogare, côté PRKG ACFT. Moyens nautiques de secours disponibles (capacité de 60 places).	Level 1 : 50kg powder fire extinguisher, ACFT apron side. Emergency boat available (60 seats capacity).
4	Observations / <i>Remarks</i>	Niveau 4 HS Niveau 2 pour les vols en dégagement jusqu'à l'heure effective d'arrivée sur l'AD de destination et niveau 4 pour dégagement ETOPS. Hors HS : O/R avec PN 48 HR avant le vol. Niveau 1 en dehors de ces horaires.	Level 4 HS Level 2 if used as alternate AD until actual landing time at destination AD and level 4 for alternate ETOPS flight. Outside HS : O/R with PN 48 HR before flight. Level 1 outside these SKED.

**AD 2 NTMD.7 Evaluation et communication de l'état de surface des pistes, et plan neige *Runway surface condition assessment and reporting, and snow plan***

1	Type d'équipements / <i>Type of clearing equipment</i>	
2	Priorités de dégagement / <i>Clearance priority</i>	
3	Matériaux utilisés pour le traitement de la surface de l'aire de mouvement / <i>Material used for movement area surface treatment</i>	
4	Pistes spécialement préparées en condition hivernale / <i>Specially prepared winter runways</i>	
5	Observations / <i>Remarks</i>	

**AD 2 NTMD.8****Aires de trafic, TWY et emplacements de vérification *Aprons, TWY and check locations***

1	Revêtement de l'aire de trafic / <i>Apron surface</i>	Enrobé bitumineux	Asphalt
	Résistance de l'aire de trafic / <i>Apron strength</i>		
2	Largeur TWY / <i>TWY width</i>		
	Revêtement des TWY / <i>TWY surface</i>	Enrobé bitumineux	Asphalt
	Résistance des TWY / <i>TWY strength</i>		
3	Emplacement des ACL / <i>ACL location</i>		
	Altitude des ACL / <i>ACL elevation</i>		
4	Points de vérification VOR / <i>VOR checkpoints</i>		
5	Points de vérification INS / <i>INS checkpoints</i>		
6	Observations / <i>Remarks</i>		

**AD 2 NTMD.9****Guidage et contrôle des mouvements à la surface, balisage / *Surface movement guidance and control system, marking***

1	ID postes de stationnement <i>Aircraft stands ID signs</i>		
	Lignes de guidage TWY / <i>TWY guide lines</i>	Diurne	Day marking
	Systèmes de guidage pour l'accostage des aéronefs <i>Visual docking/parking guidance system</i>		
2	Marquage RWY et TWY / <i>RWY and TWY marking</i>	Diurne	Day marking
	Balisage RWY et TWY / <i>RWY and TWY lighting</i>	Voir/see AD 2 NTMD .14/15	
3	Barres d'arrêt / <i>Stop bars</i>		
4	Observations / <i>Remarks</i>	Ligne de sécurité de l'aire de trafic confondue avec la marque de point d'attente.	Apron security line combined with holding point mark.

**AD 2 NTMD.10****Obstacles aux abords de l'aérodrome *Aerodrome obstacles***

Voir carte d'aérodrome OACI et cartes d'obstacles.	See aerodrome ICAO chart and obstacle charts.
→ Pour les aérodromes listés en annexe I de l'arrêté du 24 janvier 2022 relatif à l'information aéronautique, des données de terrain et d'obstacles (TOD) sont disponibles sur la Boutique en ligne du site internet du SIA (cf également AIP GEN 3.1.6).	For aerodromes listed in Annex I of arrêté du 24 janvier 2022 relatif à l'information aéronautique, terrain and obstacle data (TOD) are available on <a href="#">online store on SIA Website</a> (see also AIP GEN 3.1.6).

## AD 2 NTMD.11

Renseignements météorologiques *Meteorological information*

1	Centre MET associé / <i>Associated MET Office</i>	TAHITI FAA'A
2	Horaires de service / <i>Hours of service</i>	voir/see AD 2 NTMD .3
	Centre MET hors HOR / <i>MET Office outside HOR</i>	
3	Centre MET responsable des TAF <i>Office in charge of TAF</i>	
	Période de validité / <i>Validity period</i>	
4	Type de prévision d'atterrissage <i>Type of landing forecast</i>	
	Périodicité / <i>Interval of issuance</i>	
5	Briefing, consultation	
6	Documentation de vol / <i>Flight documentation</i>	
	Langue utilisée / <i>Language used</i>	
7	Cartes, autres informations <i>Charts, other information</i>	
8	Équipement complémentaire <i>Supplementary equipment</i>	
9	Organismes ATS desservis / <i>ATS units served</i>	
10	Informations complémentaires <i>Additional information</i>	TEL : (689) 40 80 33 35

## AD 2 NTMD.12

Caractéristiques physiques des pistes *Runway physical characteristics*

RWY NR	True and Mag Bearing	Dimensions of RWY (M)	Strength (PCN) and surface of RWY and SWY	Position GEO THR (DTHR) GUND	THR elevation and highest elevation of TDZ of precision RWY	
1	2	3	4	5	6	
06	<a href="#">068.22</a> (058)	1698 x 30	15 F/B/Y/T revêtue / paved	08°47'54.56"S 140°14'09.66"W ( 08°47'54.44"S 140°14'09.35"W ) ----- GUND NIL	THR : 230ft DTHR : 230ft	
24	<a href="#">248.22</a> (238)	1698 x 30	15 F/B/Y/T revêtue / paved	08°47'34.05"S 140°13'18.07"W ----- GUND NIL	THR : 190ft	
RWY NR	RWY/SWY Slope	SWY Dimensions (M)	CWY Dimensions (M)	Strip Dimensions (M)	Obstacle free zone (OFZ)	Remarks
	7	8	9	10	11	12
06	NIL	NIL	150	NIL	NIL	NIL
24	NIL	NIL	NIL	NIL	NIL	NIL

## AD 2 NTMD.13

Distances déclarées *Declared distances*

RWY ID	TORA	TODA	ASDA	LDA	Observations Remarks
06	1698	1848	1698	1688	
24	1688	1688	1688	1688	Fin des distances déclarées située à 10 m avant l'extrémité physique de la piste End of declared distances located 10 m before physical end of RWY

## AD 2 NTMD.14

Balisage d'approche et de piste *Approach and runway lighting*

RWY ID	APCH	THR couleur <i>colour</i>	PAPI/VASIS	MEHT	TDZ Longueur <i>Length</i>	Balisage axial <i>Centerline LGT</i>			
						Longueur <i>Length</i>	Espacement <i>Spacing</i>	Couleur <i>Colour</i>	Intensité <i>Intensity</i>
06		G	PAPI 3.0 ° 5.2 %	50 ft					
24		G	PAPI 3.0 ° 5.2 %	52 ft					
RWY ID	Balisage latéral <i>Edge lighting</i>				Extrémité RWY end		SWY		
	Longueur <i>Length</i>	Espacement <i>Spacing</i>	Couleur <i>Colour</i>	Intensité <i>Intensity</i>	Couleur <i>Colour</i>	Longueur <i>Length</i>	Couleur <i>Colour</i>		
06	1698		W	LIL	R				(1)
24	1698		W	LIL	R				(2)

(1) RWY 06 : Feux de seuil de piste installés à 12 m en amont du THR 06 / THR lights located 12 m upstream of THR 06.

(2) RWY 24 : Feux d'extrémité de piste installés à 12 m en aval de l'extrémité de piste 24 / RWY end lights located 12 m downstream of RWY 24 end.

10 JUL 2025

**AD 2 NTMD.15 Autres balisages, système d'alimentation de secours *Other lighting, secondary power supply***

1	ABN IBN	
2	Té d'atterrissage / <i>LDI</i> Anémomètre / <i>Anemometer</i>	
3	Balisage axial TWY / <i>TWY centre line lighting</i> Balisage latéral TWY / <i>TWY edge lighting</i>	BI - LIL
4	Alimentation de secours / <i>Secondary power unit</i> Temps de commutation / <i>Switch-over time</i>	Centrale électrique de secours Emergency electric power plant 15 s
5	Observations / <i>Remarks</i>	

**AD 2 NTMD.16 Aire de poser pour hélicoptères *Helicopter landing area***

1	Description
---	-------------

**AD 2 NTMD.17 Espaces ATS *ATS airspaces***

Identification et limites latérales <i>Identification and lateral limits</i>	Classe <i>Class</i>	Limites verticales <i>Vertical limits</i>	Service / <i>Service</i> Indicatif d'appel (langue) <i>Call-sign (language)</i>	Observations <i>Remarks</i>
	G			NIL

**AD 2 NTMD.18 Moyens de radiocommunication ATS *ATS radiocommunication facilities***

Service	Indicatif d'appel (langue) <i>Call-sign (language)</i>	FREQ	HOR	Observations <i>Remarks</i>
AFIS	NUKU HIVA Information (FR)	118.300 MHz	HO	Exploitant/Operator : DAC Polynésie Française

**AD 2 NTMD.19 Moyens radio de navigation et d'atterrissage *Radio navigation and landing aids***

Type (CAT ILS)	ID	FREQ	HOR	Position GEO	ALt	Portée <i>Coverage</i>	RDH (pente) <i>(slope)</i>	Situation <i>Location</i>
NDB	NH	353 kHz	H24	08°47'40.0"S 140°13'12.6"W	286 ft	200NM		127°/246 m THR 24

**AD 2 NTMD.20 Règlements de circulation locaux *Local traffic regulations*****20.1 Limitations**

Limitations vent traversier aux ACFT de MTOW &gt; 20 t :

- 25 kt sur piste sèche
- 20 kt sur piste mouillée
- 15 kt sur piste contaminée.

**20.2 Procédures et consignes particulières**

Demi-tour interdit en dehors des raquettes d'extrémité de piste pour ACFT de MTOW supérieure à 11t.

**20.3 Caractéristiques locales**

Largeur de bande aménagée : 100 m.  
Largeur de bande dégagée : 100 m.

**20.1 Limitations**

Cross wind limitations for ACFT whose MTOW is greater than 20 t :

- 25 kt on dry RWY
- 20 kt on wet RWY
- 15 kt on contaminated RWY.

**20.2 Procedures and special instructions**

U-turn prohibited outside the runway end turn-around area for ACFT with a MTOW greater than 11 t.

**20.3 Local features**

Prepared strip width: 100 m.  
RWY shoulder width: 100 m.

## AD 2 NTMD.21

Procédures antibruit *Noise abatement procedures*

## AD 2 NTMD.22

Procédures de vol *Flight procedures*

## 22.1 VOLS AU DEPART

22.1 *OUTBOUND FLIGHTS*

## 22.1.1 Consignes recommandées pour un départ IFR

22.1.1 *Recommended instructions for IFR departures*

**RWY 06** : Monter QDR 054° de NH (RM 054°), pente 5,3 % (1) (2) à maintenir jusqu'à 600 ft (370). A 4000 ft (3770), route directe en montée jusqu'à l'altitude de sécurité en route.

**Vols au départ vers le secteur ouest :**

**RWY 06** : Monter dans l'axe, pente 5,3 % (1) (2) à maintenir jusqu'à 600 ft (370). A 1000 ft (770), tourner à gauche pour suivre la RM 270° jusqu'à 4000 ft (3770), puis route directe en montée jusqu'à l'altitude de sécurité en route.

(1) Pente théorique de montée déterminée par le relief d'altitude 234 ft situé à 190 m de la DER et à 150 m au sud de l'axe de piste.

(2) Cette pente ne tient pas compte des obstacles suivants :

Obstacles <i>Obstructions</i>	Altitude (ft)	Localisation / DER <i>Location / DER</i> (m)	Localisation / axe de piste <i>Location / RWY centerline</i> (m)	Pente <i>Slope</i> (%)
Arbres / <i>Trees</i>	267	285	175 au Sud / <i>in the South</i>	7.2
Zone d'arbres et relief / <i>Trees and relief area</i>	MAX 361	Depuis la DER jusqu'à 510 / <i>from DER to 510</i>	Au plus près 205 au Sud / <i>As close as 205 in the South</i>	> 15
Zone d'arbres et relief / <i>Trees and relief area</i>	MAX 376	De / <i>from</i> 510 à / <i>to</i> 730	Au plus près 380 au Sud / <i>As close as 380 in the South</i>	9.1
Arbres / <i>Trees</i>	MAX 447	De / <i>from</i> 1330 à / <i>to</i> 1510	Au plus près 700 au Sud / <i>As close as 700 in the South</i>	6.2

**RWY 24** : Monter (3) QDR 240° de NH (RM 240°). A 3700 ft (3470), route directe en montée jusqu'à l'altitude de sécurité en route.

(3) La pente théorique de montée de 3,3 % ne tient pas compte des obstacles suivants :

**RWY 06** : *Climb QDR 054° NH (MAG 054°), slope 5.3 % (1) (2) to maintain up to 600 ft (370). At 4000 ft (3770), direct route climbing up to enroute safety altitude.*

**Departing flights to the western sector :**

**RWY 06** : *Climb on RWY axis, slope 5.3 % (1) (2) to maintain up to 600 ft (370). At 1000 ft (770), turn left and follow RM 270° up to 4000 ft (3770) then direct route climbing up to enroute safety altitude.*

(1) *theoretical climb gradient determined by relief altitude 234 ft, located at 190 m from DER and at 150 m from southern RWY centreline.*

(2) *This slope disregards the following obstacles :*

**RWY 24** : *Climb (3) QDR 240° NH (MAG 240°). At 3700 ft (3470), direct route climbing up to enroute safety altitude.*

(3) *Theoretical climb gradient 3.3 % disregards following obstacles :*

Obstacles <i>Obstructions</i>	Altitude (ft)	Localisation/DER <i>Location / DER</i> (m)	Localisation/ axe de piste <i>Location / RWY centerline</i> (m)	Pente <i>Slope</i> (%)
Arbres / <i>Trees</i>	268	20	190 au Sud / <i>in the South</i>	> 15
Relief / <i>Relief</i>	300	280	380 au Sud / <i>in the South</i>	6.3
Zone d'arbres et relief / <i>Trees and relief area</i>	MAX 352	De / <i>from</i> 300 à / <i>to</i> 950	Au plus près 290 au Sud / <i>As close as 290 in the South</i>	5.5

## 22.2 VOLS A L'ARRIVEE

En cas d'absence de l'ATS, pas de QNH local, obtenir le QNH prévu auprès de Tahiti CTL ou sur la TEMSI. Seuls les minima MVL sans ATS peuvent être utilisés. Ils ont été rehaussés de la tolérance applicable aux prévisions météo (de 2 à 4 hPa soit 56 à 112 ft) et de la valeur de l'amplitude maximale de la marée barométrique (3 hPa soit 84 ft supplémentaires).

22.2 *INBOUND FLIGHTS*

*In case of absence of ATS, no local QNH, obtain forecast QNH from Tahiti CTL or from TEMSI. Only circling without ATS minimums can be used. These minimums have been increased with the maximum tolerance applicable to forecast QNH (from 2 to 4 hPa or 56 to 112 ft) and the value of the maximum amplitude of the barometric tide (an additional 3 hPa or 84 ft).*

## 22.3 VOLS DE NUIT

PAPI RWY 06 et 24 obligatoire de nuit.

22.3 *NIGHT FLIGHTS*

*PAPI RWY 06 and 24 mandatory at night.*

**AD 2 NTMD.23**

**Renseignements supplémentaires Additional information**

**23.1 Conditions d'utilisation de l'AD**

AD réservé aux ACFT munis de radio.

**23.2 Dangers à la navigation aérienne**

Risque de fortes turbulences ou cisaillement de vent en finale RWY 06.  
Travaux de nettoyage de bandes possible hors HS.

**Obstacles** : L'attention des équipages est attirée sur la présence :

- D'obstacles à proximité de la bande dégagée du QFU 058° : butte de 20 ft de haut le long du prolongement dégagé côté Sud,
- De 3 pylônes d'éclairage parking de 46 ft de hauteur dont 1 est situé en bordure Est du parking,
- De reliefs montagneux au Sud de la piste,
- D'obstacles au Sud de la piste dans les dégagements latéraux au plus près à 75 m de l'axe de piste s'étendant sur toute la longueur de la piste et jusqu'à 900 m en amont du seuil 24, dont :
  - à 75 m de l'axe de piste et 90 m du seuil 06 : relief d'altitude 243 ft et arbres d'altitude MAX 273 ft,
  - à 135 m de l'axe de piste, arbres et relief d'altitude variant de 266 ft à 294 ft et situés à 400 m, 690 m du seuil 06,
  - à 150 m de l'axe de piste, arbres d'altitude 243 ft à 279 ft situés à 1040 m, 2080 m et 2580 m du seuil 06,
  - à 180 m de l'axe de piste et 1250 m du seuil 06 : arbres d'altitude 269 ft,
- zone au plus près à 215 m de l'axe de piste et 2400 m du seuil 06 : arbres d'altitude MAX 298 ft,
- à 285 m de l'axe de piste et 530 m du seuil 06 : arbres d'altitude variant de 334 ft à 351 ft,
- à 300 m de l'axe de piste et 810 m du seuil 06 : arbres d'altitude MAX 368 ft,
- Présence d'un talus de 40 ft à 65 m de l'axe de piste côté sud sur tout le long de la piste,
- Présence d'une ravine à 65 m de l'axe de piste côté sud et 320 m du seuil 24,
- Relief de 219 ft d'altitude situé à 2071 m du seuil 06 à 99 m au sud de l'axe de piste,
- Relief de 252 ft d'altitude situé à 2524 m du seuil 06 à 128 m au sud de l'axe de piste,
- Relief de 252 ft d'altitude situé à 2591 m du seuil 06 à 130 m au sud de l'axe de piste.

**Obstacles à l'atterrissage :**

QFU 238° : Arbre perçant la VSS, d'altitude 279 ft situé à 883 m en amont du seuil 24 et à 145 m au sud de l'axe de piste.

**23.3 Equipement AD**

Feux à éclats seuil 06 désaxés par rapport à la piste.  
Panneaux d'identification de piste situés à 75 m de l'axe de piste.  
Point de mesure de vent situé à 1740 m du seuil 06 et à 136 m au sud de l'axe de piste donnant uniquement le vent instantané.

**23.4 Péril animalier**

Occasionnel.

**23.1 AD operating conditions**

AD reserved for radio equipped ACFT.

**23.2 Air navigation hazards**

Heavy turbulences or windshear on final RWY 06.  
RWY shoulder cleaning outside HS.

**Obstructions** : Air crews' attention is drawn towards :

- Obstructions close to RWY shoulder QFU 058°: mound 20 ft in height along RWY shoulder on Southern side,
- 3 lighting parking pylons 46 ft in height, one at the East side of the parking,
- Mountain relief south of runway,
- Obstructions south of runway in lateral clearings located as close as 75 m of runway centreline and from THR 06 to 900 m upstream THR 24, including :
  - at 75 m of runway centreline and 90 m of THR 06 : relief, altitude 243 ft, and trees, altitude MAX 273 ft,
  - at 135 m of runway centreline, trees and relief, altitude 266 ft to 294 ft, located at 400 m, 690 m of THR 06,
  - at 150 m of runway centreline, trees, altitude 243 ft to 279 ft, located at 1040 m, 2080 and 2580 of THR 06,
  - at 180 m of runway centreline and 1250 m of THR 06 : trees, altitude 269 ft,
- zone as close as 215 m of runway centreline and 2400 m of THR 06 : trees, altitude MAX 298 ft,
- at 285 m of runway centreline and 530 m of THR 06 : trees, altitude 334 ft to 351 ft,
- at 300 m of runway centreline and 810 m of THR 06 : trees, altitude MAX 368 ft,
- Presence of a 40 ft embankment located 65m from the south runway centreline along the runway,
- Presence of a ravine on the south side of the runway, 65 m from the runway centreline and 320 m from the threshold 24,
- Relief of 219 ft altitude located at 2071 m from the threshold 06 and 99 m south of the runway centreline,
- Relief of 252 ft altitude located at 2524 m from the threshold 06 and 128 m south of the runway centreline,
- Relief of 252 ft altitude located at 2591 m from the threshold 06 and 130 m south of the runway centreline.

**Obstructions at landing :**

QFU 238° : Tree penetrating VSS, altitude 279 ft, located 883 m upstream of THR 24 and 145 m south of runway centreline.

**23.3 AD equipment**

Landing lights THR 06 offset from the runway.  
RWY designation signs located 75 m from the RWY centerline.  
Wind measurement point located 1740 m from THR 06 and 136 m South from RWY axis, giving only instantaneous wind.

**23.4 Wildlife strike hazard**

Random.

**AD 2 NTMD.24**

**Cartes relatives à l'aérodrome Charts related to this aerodrome**

Pour la version PDF, les cartes figurent à la suite de la rubrique AD 2.25.

For the PDF version, charts to be found after item AD 2.25.

**AD 2 NTMD.25**

**Pénétration de la surface du segment à vue (VSS) Visual segment surface (VSS) penetration**

Liste des procédures avec VSS percée et minimums opérationnels concernés.

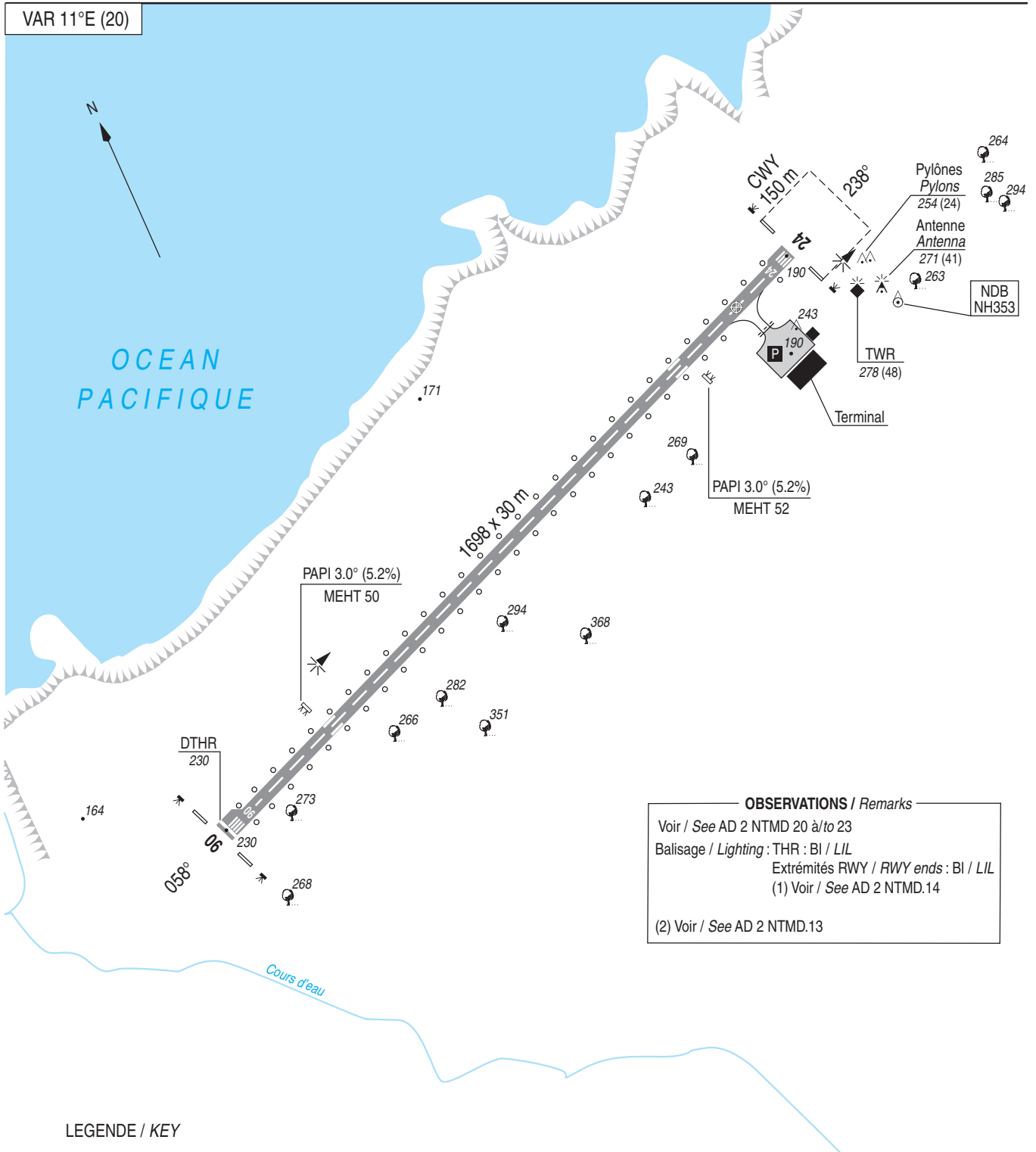
List of procedures for which the Visual Segment Surface is penetrated and concerned lines of operational minima.

IDENTIFICATION DE LA PROCÉDURE PROCEDURE IDENTIFICATION	MINIMUMS OPÉRATIONNELS CONCERNÉS LINE OF OPERATIONAL MINIMA
voir cartes IAC en AD 2.24 / see IAC Charts in AD 2.24	

**CARTE D'AERODROME**  
Aerodrome chart

AFIS : 118.300 (FR)  
Absence AFIS : O/R PN 48 HR ☎ 40 54 37 94

**NUKU HIVA**  
08 47 36 S - 140 13 23 W  
ALT AD : 230 (8 hPa)



**OBSERVATIONS / Remarks**  
 Voir / See AD 2 NTMD 20 à/ to 23  
 Balisage / Lighting : THR : BI / LIL  
 Extrémités / RWY ends : BI / LIL  
 (1) Voir / See AD 2 NTMD.14  
 (2) Voir / See AD 2 NTMD.13

**LEGENDE / KEY**

- === Point d'attente  
Holding point
- Aire de trafic  
Apron

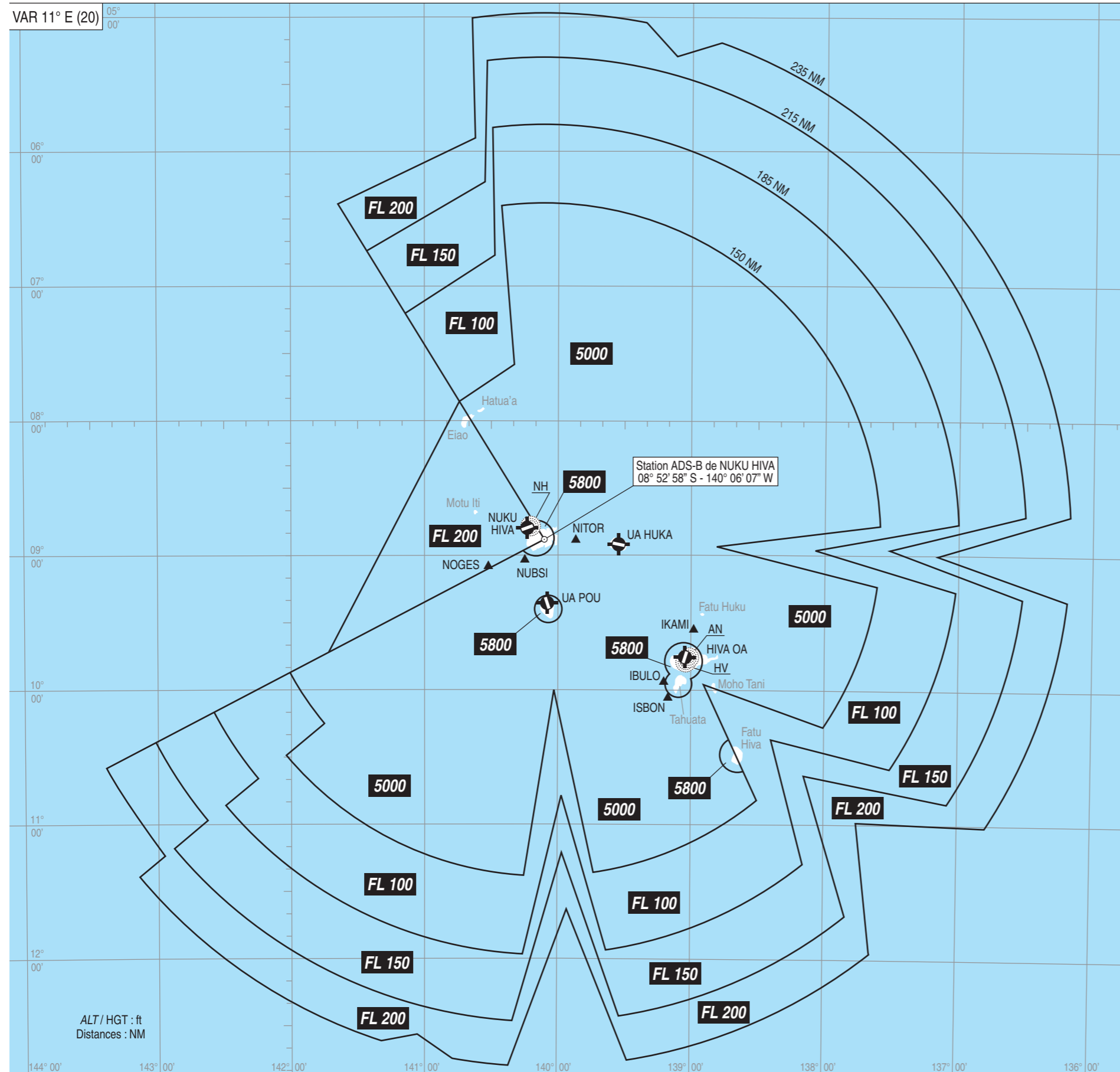
ALT / HGT : ft  
GUND : 8 ft  
0 50 100 500 m

COORDONNEES SEUILS / THR coordinates		
TYPE	LATITUDE	LONGITUDE
THR 06	08°47'54.56"S	140°14'09.66"W
DTHR 06	08°47'54.44"S	140°14'09.35"W
THR 24	08°47'34.05"S	140°13'18.07"W

RWY	BALISAGE / Lighting (1)		TORA	TODA	ASDA	LDA	NATURE Surface	RESIST. Strength	MINIMUM TKOF (RVR : m)			
	APCH	RWY							CAT A	CAT B	CAT C	CAT D
06 24	NIL NIL	LIL LIL	1698 1688 (2)	1848 1688 (2)	1698 1688 (2)	1688 1688 (2)	Revêtu Paved	15 F/B/Y/T	550* 550*	550* 550*	- -	- -
* HN : 800 m												

**MARQUISES**  
**Altitudes Minimales de Guidage**  
**Minimum Vectoring Altitudes**

APP : TAHITI CTL 133.500 au-dessus de / above FL 045



Coordonnées des secteurs / Sectors coordinates : voir / see AD 2 NTMD MVA 02 et / and MVA 03

ALT / HGT : ft  
Distances : NM

---

**MARQUISES**  
**Altitudes Minimales de Guidage**  
*Minimum Vectoring Altitude*

---

**Station ADS-B de NUKU HIVA - MONT MUAKE**

08° 52' 58" S, 140° 06' 07" W

**Coordonnées des secteurs / Sectors coordinates :****SECTEURS / SECTORS 5800 ft :****1- NUKU HIVA**

08°52'58"S, 140°06'07"W (Station ADS-B) - 08°44'30"S, 140°11'23"W -

arc de cercle de 8.0 NM de rayon centré sur /

*arc of circle with a radius of 8.0 NM center on*

08°52'23"S, 140°09'50"W - 08°57'58"S, 140°15'40"W -

08°52'58"S, 140°06'07"W (Station ADS-B).

**2 - UA POU**

Cercle de 6.0 NM de rayon centré sur /

*arc of circle with a radius of 6.0 NM center on*

09°23'59"S, 140°04'17"W.

**3 - HIVA OA et TAHUATA**

09°52'39"S, 139°09'47"W -

arc de cercle de 8.2 NM de rayon centré sur /

*arc of circle with a radius of 8.2 NM center on*

09°47'13"S, 139°03'32"W - 09°54'42"S, 139°00'02"W -

arc de cercle de 6.0 NM de rayon centré sur /

*arc of circle with a radius of 6.0 NM center on*

09°57'03"S, 139°05'38"W - 09°52'39"S, 139°09'47"W.

**4 - FATU HIVA**

10°35'53"S, 138°36'26"W -

arc de cercle de 7.5 NM de rayon centré sur /

*arc of circle with a radius of 7.5 NM center on*

10°28'56"S, 138°39'21"W - 10°22'14"S, 138°42'50"W -

10°35'53"S, 138°36'26"W.

**SECTEURS / SECTORS 5000 ft :**

08°52'58"S, 140°06'07"W (Station ADS-B) - 07°51'27"S, 140°44'20"W -

07°34'56"S, 140°19'43"W - 06°23'32"S, 140°25'37"W -

arc de cercle de 150 NM de rayon centré sur /

*arc of circle with a radius of 150 NM center on*

08°52'58"S, 140°06'07"W (Station ADS-B) -

08°46'28"S, 137°34'45"W - 08°55'51"S, 138°48'18"W -

09°13'43"S, 137°35'57"W -

arc de cercle de 150 NM de rayon centré sur /

*arc of circle with a radius of 150 NM center on*

08°52'58"S, 140°06'07"W (Station ADS-B) -

10°16'32"S, 137°59'45"W - 09°57'30"S, 138°54'25"W -

10°49'39"S, 138°29'57"W -

arc de cercle de 150 NM de rayon centré sur /

*arc of circle with a radius of 150 NM center on*

08°52'58"S, 140°06'07"W (Station ADS-B) -

11°22'02"S, 139°43'50"W - 10°01'01"S, 140°01'44"W -

11°23'22"S, 140°15'32"W -

arc de cercle de 150 NM de rayon centré sur /

*arc of circle with a radius of 150 NM center on*

08°52'58"S, 140°06'07"W (Station ADS-B) -

10°29'27"S, 142°02'48"W - 10°15'20"S, 141°45'37"W -

arc de cercle de 128 NM de rayon centré sur /

*arc of circle with a radius of 128 NM center on*

08°52'58"S, 140°06'07"W (Station ADS-B)-

09°52'34"S, 142°00'52"W - 08°52'58"S, 140°06'07"W (Station ADS-B).

À l'exclusion des secteurs à 5800 ft / *Except Sectors 5800 ft.*

## MARQUISES

### Altitudes Minimales de Guidage

#### Minimum Vectoring Altitude

#### Station ADS-B de NUKU HIVA - MONT MUAKE

08° 52' 58" S, 140° 06' 07" W

#### Coordonnées des secteurs / Sectors coordinates :

##### SECTEURS / SECTORS FL100 :

08°52'58"S, 140°06'07"W (Station ADS-B) - 07°12'07"S, 141°08'39"W -  
06°46'14"S, 140°28'31"W - 05°48'34"S, 140°29'35"W -  
arc de cercle de 185 NM de rayon centré sur /  
*arc of circle with a radius of 185 NM center on*  
08°52'58"S, 140°06'07"W (Station ADS-B) -  
08°45'26"S, 136°59'24"W - 08°57'32"S, 138°03'50"W -  
09°16'18"S, 137°00'36"W -  
arc de cercle de 185 NM de rayon centré sur /  
*arc of circle with a radius of 185 NM center on*  
08°52'58"S, 140°06'07"W (Station ADS-B) -  
10°35'11"S, 137°29'38"W - 10°22'00"S, 138°24'00"W -  
11°18'12"S, 138°09'04"W -  
arc de cercle de 185 NM de rayon centré sur /  
*arc of circle with a radius of 185 NM center on*  
08°52'58"S, 140°06'07"W (Station ADS-B) -  
11°56'40"S, 139°37'38"W - 10°46'40"S, 139°58'26"W -  
11°58'34"S, 140°15'48"W -  
arc de cercle de 185 NM de rayon centré sur /  
*arc of circle with a radius of 185 NM center on*  
08°52'58"S, 140°06'07"W (Station ADS-B) -  
10°51'51"S, 142°30'11"W - 10°39'42"S, 142°15'19"W -  
arc de cercle de 166 NM de rayon centré sur /  
*arc of circle with a radius of 166 NM center on*  
08°52'58"S, 140°06'07"W (Station ADS-B) -  
10°10'08"S, 142°35'03"W -  
08°52'58"S, 140°06'07"W (Station ADS-B).

À l'exclusion des secteurs à 5800 ft et 5000 ft /  
*Except Sectors 5800 ft and 5000 ft.*

##### SECTEURS / SECTORS FL150 :

08°52'58"S, 140°06'07"W (Station ADS-B) - 06°44'18"S, 141°25'47"W -  
06°13'27"S, 140°32'56"W - 05°18'29"S, 140°31'58"W -  
arc de cercle de 215 NM de rayon centré sur /  
*arc of circle with a radius of 215 NM center on*  
08°52'58"S, 140°06'07"W (Station ADS-B) -  
08°41'51"S, 136°29'15"W - 08°57'24"S, 137°31'06"W -  
09°19'27"S, 136°30'25"W -  
arc de cercle de 215 NM de rayon centré sur /  
*arc of circle with a radius of 215 NM center on*  
08°52'58"S, 140°06'07"W (Station ADS-B) -  
10°50'56"S, 137°03'39"W - 10°38'03"S, 138°09'09"W -  
11°41'32"S, 137°49'44"W -  
arc de cercle de 215 NM de rayon centré sur /  
*arc of circle with a radius of 215 NM center on*  
08°52'58"S, 140°06'07"W (Station ADS-B) -  
12°26'26"S, 139°31'41"W - 11°12'33"S, 139°58'07"W -  
12°28'29"S, 140°20'34"W -  
arc de cercle de 215 NM de rayon centré sur /  
*arc of circle with a radius of 215 NM center on*  
08°52'58"S, 140°06'07"W (Station ADS-B) -  
11°11'02"S, 142°53'43"W - 10°58'15"S, 142°38'02"W -  
arc de cercle de 195 NM de rayon centré sur /  
*arc of circle with a radius of 195 NM center on*  
08°52'58"S, 140°06'07"W -  
10°23'30"S, 143°01'12"W - 08°52'58"S, 140°06'07"W (Station ADS-B).

À l'exclusion des secteurs à 5800 ft, 5000 ft et FL100 /  
*Except Sectors 5800 ft, 5000 ft and FL100.*

##### SECTEURS / SECTORS FL200 :

10°35'00"S, 143°23'46"W - 09°43'19"S, 141°42'55"W -  
07°51'27"S, 140°44'20"W - 06°23'20"S, 141°38'41"W -  
05°53'55"S, 140°37'12"W - 04°59'05"S, 140°38'37"W -  
arc de cercle de 235 NM de rayon centré sur /  
*arc of circle with a radius of 235 NM center on*  
08°52'58"S, 140°06'07"W (Station ADS-B) -  
05°00'55"S, 139°22'23"W - 05°17'29"S, 139°07'08"W -  
05°10'56"S, 138°45'40"W -  
arc de cercle de 235 NM de rayon centré sur /  
*arc of circle with a radius of 235 NM center on*  
08°52'58"S, 140°06'07"W (Station ADS-B) -  
08°41'36"S, 136°09'03"W - 09°00'00"S, 137°09'40"W -  
09°20'20"S, 136°10'10"W -  
arc de cercle de 235 NM de rayon centré sur /  
*arc of circle with a radius of 235 NM center on*  
08°52'58"S, 140°06'07"W (Station ADS-B) -  
11°00'51"S, 136°45'56"W - 10°58'52"S, 137°45'26"W -  
11°58'36"S, 137°38'45"W -  
arc de cercle de 235 NM de rayon centré sur /  
*arc of circle with a radius of 235 NM center on*  
08°52'58"S, 140°06'07"W (Station ADS-B) -  
12°45'58"S, 139°27'42"W - 11°37'48"S, 139°55'48"W -  
12°48'29"S, 140°22'32"W -  
arc de cercle de 235 NM de rayon centré sur /  
*arc of circle with a radius of 235 NM center on*  
08°52'58"S, 140°06'07"W (Station ADS-B) -  
12°45'47"S, 140°45'37"W - 12°33'41"S, 141°03'16"W -  
12°37'01"S, 141°21'22"W -  
arc de cercle de 235 NM de rayon centré sur /  
*arc of circle with a radius of 235 NM center on*  
08°52'58"S, 140°06'07"W (Station ADS-B) -  
11°23'48"S, 143°09'26"W - 11°14'14"S, 142°57'39"W -  
arc de cercle de 220 NM de rayon centré sur /  
*arc of circle with a radius of 220 NM center on*  
08°52'58"S, 140°06'07"W (Station ADS-B) -  
10°35'00"S, 143°23'46"W.

À l'exclusion des secteurs à 5800 ft, 5000 ft, FL100 et FL150 /  
*Except Sectors 5800 ft, 5000 ft, FL100 and FL150.*

DATA

NUKU HIVA

## POINTS / REPERES ESSENTIELS DES PROCEDURES

Waypoints / Procedures main fixes

Identification	Coordonnées Coordinates		RNAV	CONV	SID STAR	IAC
NH	REF ENR 4.1			X		X
RW06	08°47'54.44" S	140°14'09.35" W	X			X
RW24	08°47'34.05" S	140°13'18.07" W	X			X

←						
	NODIL	REF ENR 4.4	X			X
←						
	NISAK	REF ENR 4.4	X			X
→	NOGES	REF ENR 4.4	X			X
→	NUBSI	REF ENR 4.4	X			X
→	NITOR	REF ENR 4.4	X			X

	FMD06	08°50'30.4" S	140°20'41.9" W	X		X
	FMD24	08°44'55.1" S	140°06'38.5" W	X		X

	MD403	08°44'55.3" S	140°19'42.6" W	X		X
	MD404	08°41'17.3" S	140°10'41.1" W	X		X
	MD405	08°47'42.2" S	140°27'15.7" W	X		X
	MD406	08°38'23.3" S	140°03'49.8" W	X		X
→	MD420	08°57'02.1" S	140°23'31.0" W	X		X

NUKU HIVA  
PRECODING RNP RWY 06

RNP RWY 06												
RMK	MAG VAR 2020 10.6°E											REF NAVAID :
Leg sequence	Path Terminator	Waypoint Identification	Fly Over	Direction MAG (°)	Direction True (°)	Distance (NM)	Turn direction	MMM Altitude (FL or AMSL ft)	MAX Altitude (FL or AMSL ft)	MAX IAS (kt)	Vertical angle (°) / TCH (m)	NAV Spec
HLDG	-	NOGES	-	-	-	-	-	-	-	-	-	-
HLDG	-	NUBSI	-	-	-	-	-	-	-	-	-	-
HLDG	-	MD405	-	-	-	-	-	-	-	-	-	-
INA NOGES	IF	NOGES	-	-	-	-	-	5800	-	-	-	RNAV 1 / RNP APCH
	TF	NODIL	-	014	024.7	14	-	2500	-	-	-	RNAV 1 / RNP APCH
	IF	NUBSI	-	-	-	-	-	5800	-	-	-	RNAV 1 / RNP APCH
INA NUBSI	TF	MD420	-	290	300.9	10	-	-	-	-	-	RNAV 1 / RNP APCH
	TF	NODIL	-	328	338.2	5	-	2500	-	-	-	RNAV 1 / RNP APCH
	IF	MD405	-	-	-	-	-	2500	-	-	-	RNAV 1 / RNP APCH
INA MD405	TF	NODIL	-	148	158.2	5	-	2500	-	-	-	RNAV 1 / RNP APCH
	IF	NODIL	-	-	-	-	-	2500	-	-	-	RNP APCH
	TF	FMD06	-	058	068.2	5.0	-	2500	2500	-	-	RNP APCH
	TF	RW06	Yes	058	068.2	7.0	-	-	-	-	-3.0 / 15	RNP APCH
APCH	CA	-	-	058	068.2	-	L	1500	-	-	-	RNP APCH
	DF	MD403	-	-	-	-	-	-	-	-	-	RNP APCH
	TF	MD405	-	239	249.7	8.0	-	2500	-	-	-	RNP APCH

NUKU HIVA  
PRECODING RNP RWY 24

RNP RWY 24												
RMK	MAG VAR 2020 10.8°E						REF NAVAID :					
Leg sequence	Path Terminator	Waypoint Identification	Fly Over	Direction MAG (°)	Direction True (°)	Distance (NM)	Turn direction	MNM Altitude (FL or AMSL ft)	MAX Altitude (FL or AMSL ft)	MAX IAS (kt)	Vertical angle (°) / TCH (m)	NAV Spec
HLDG	-	NITOR	-	-	-	-	-	-	-	-	-	-
HLDG	-	MD406	-	-	-	-	-	-	-	-	-	-
INA NITOR	IF	NITOR	-	-	-	-	-	5800	-	-	-	RNAV 1 / RNP APCH
	TF	NISAK	-	305	316.0	14.0	-	2500	-	-	-	RNAV 1 / RNP APCH
INA MD406	IF	MD406	-	-	-	-	-	2500	-	-	-	RNAV 1 / RNP APCH
	TF	NISAK	-	148	158.2	5.0	-	2500	-	-	-	RNAV 1 / RNP APCH
	IF	NISAK	-	-	-	-	-	2500	-	-	-	RNP APCH
	TF	FMD24	-	238	248.2	5.0	-	2500	2500	-	-	RNP APCH
	TF	RW24	Yes	238	248.2	7.1	-	-	-	-	-3.0/15	RNP APCH
APCH	CA	-	-	238	248.2	-	R	1500	-	-	-	RNP APCH
	DF	MD404	-	-	-	-	-	-	-	-	-	RNP APCH
	TF	MD406	-	056	067.0	7.4	-	2500	-	-	-	RNP APCH

↑ ↑ ↓ ↓ ↓ ↓ ↓ ↓ ↓ ↑ ↑ ↑ ↑ ↓ ↓ ↓

**APPROCHE AUX INSTRUMENTS**

**NUKU HIVA**

Instrument approach

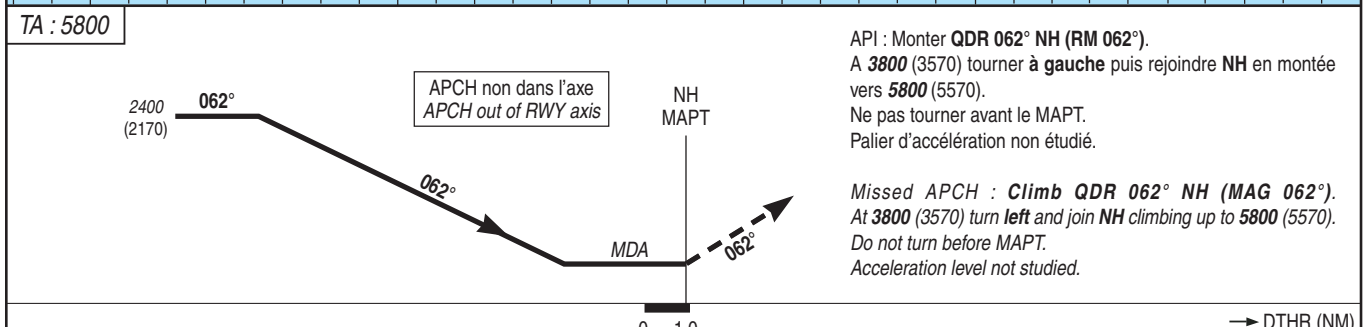
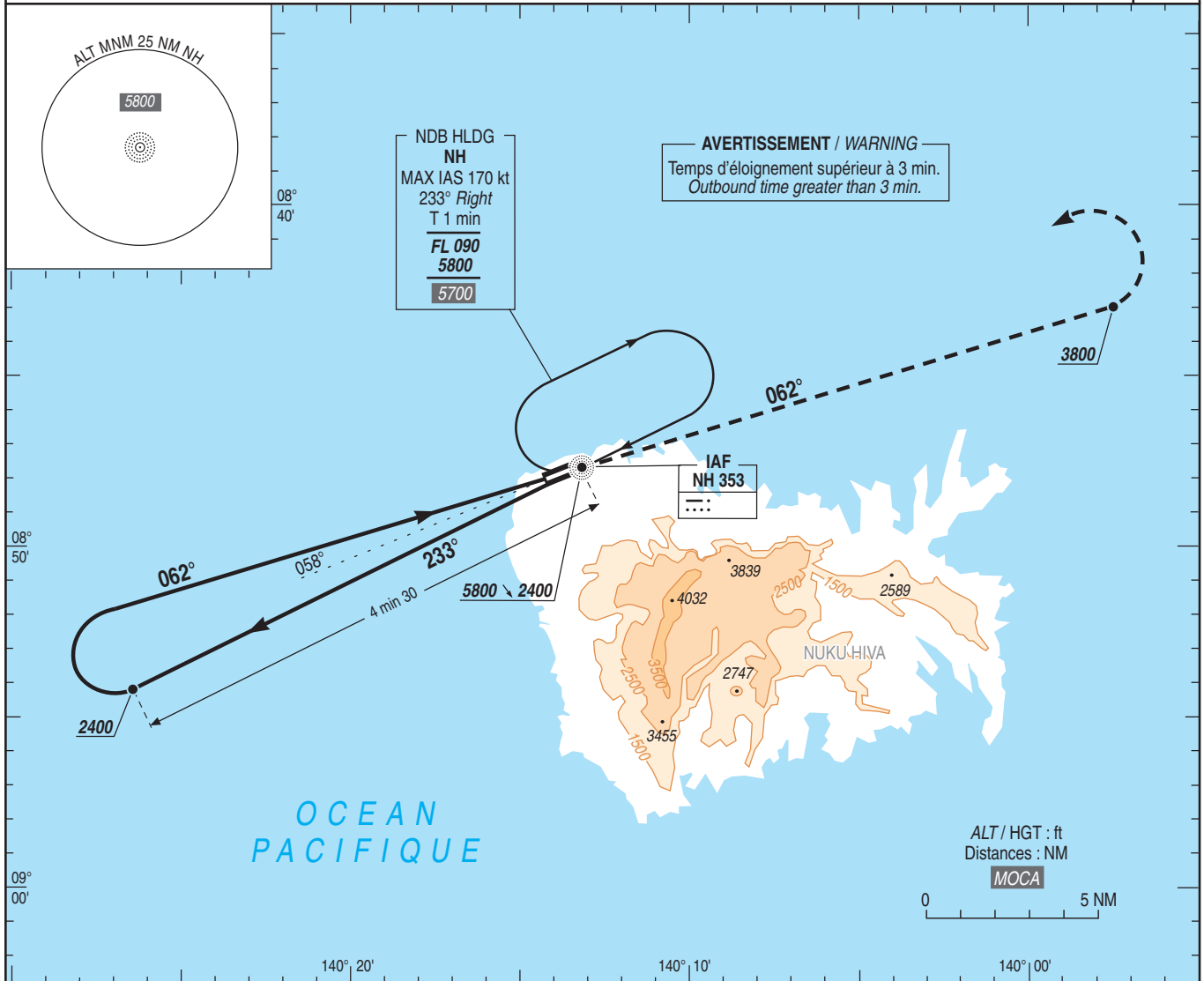
CAT A B

NDB RWY 06

ALT AD : 230 (9 hPa), DTHR : 230

APP : TAHITI CTL 133.500 au dessus de / above FL 045  
 TWR : NIL  
 AFIS : NUKU HIVA Information 118.300 (FR seulement/only).  
 Absence ATS : A/A (118.300) FR seulement/only. Obtenir / Obtain QNH prévu / forecast auprès de / from TAHITI CTL ou sur / or on TEMSI.

VAR  
11°E  
(2020)



MNM AD : distances verticales en pieds, RVR et VIS en mètres / vertical distances in feet, RVR and VIS in metres. REF HGT : ALT AD

CAT	NDB			MVL / Circling (1)			MVL / Circling (1) Absence ATS HJ seulement / only Sans / Without QNH local		
	MDA (H)	RVR	OCH	MDA (H)	VIS	OCH	MDA (H)	VIS	OCH
A B	1360 (1130)	1500	1130	1510 (1280)	1500 1600	1280	1650 (1420)	1500 1600	1420

Observations / Remarks : (1) MVL interdite au Sud de la piste / Circling prohibited South of RWY.

VSP (ft/min) Non disponible / Not available

**APPROCHE AUX INSTRUMENTS**

**NUKU HIVA**

Instrument approach

CAT A B

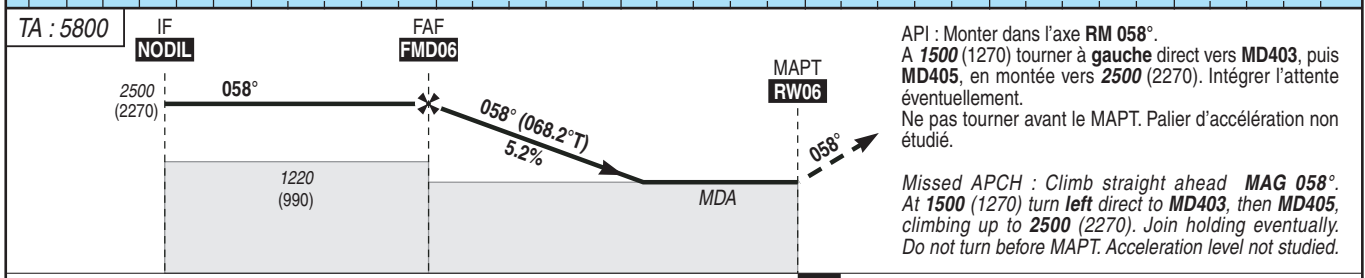
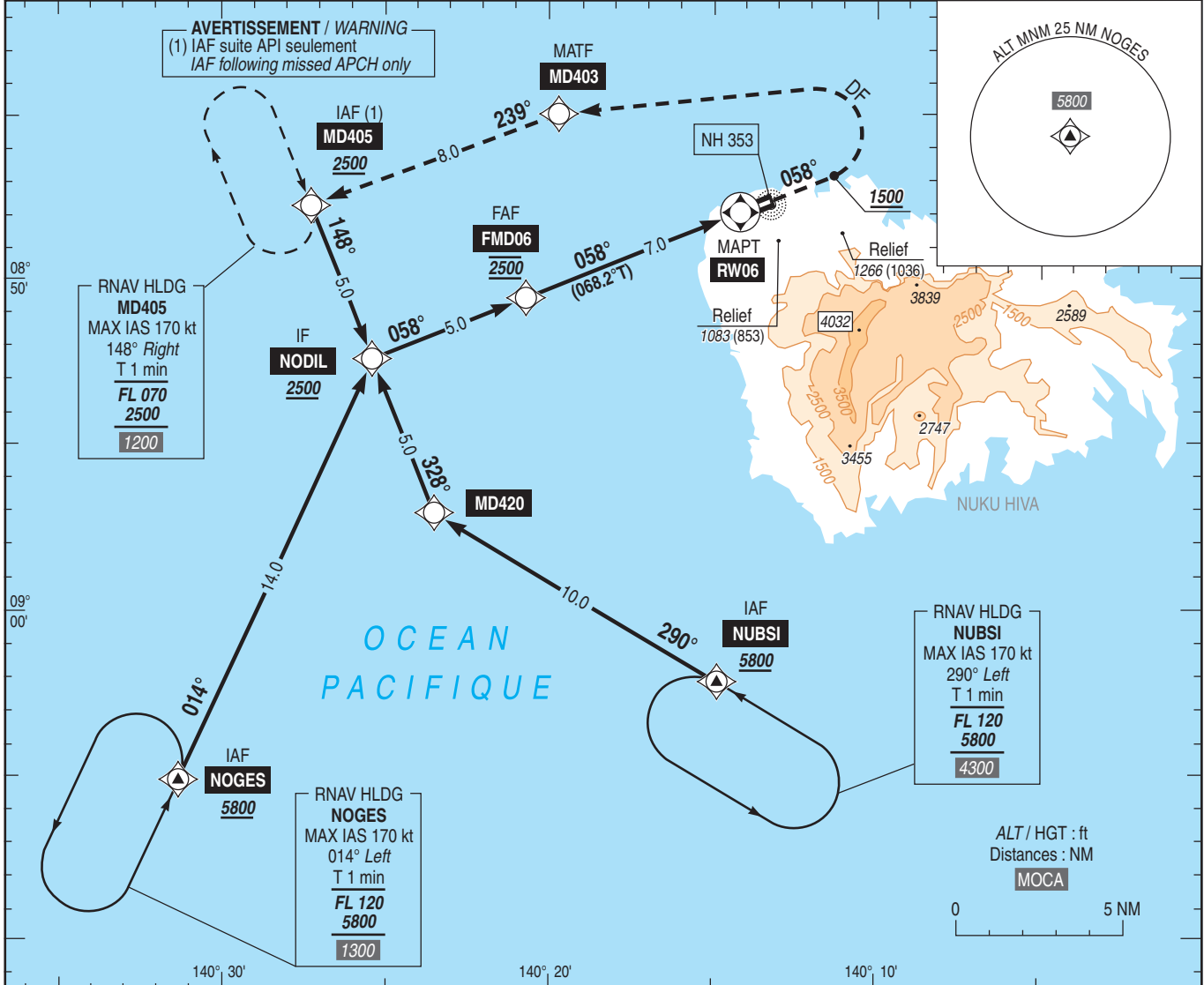
**RNP RWY 06**

ALT AD : 230 (9 hPa), DTHR : 230

APP : TAHITI CTL 133.500 au dessus de / above FL 045  
TWR : NIL  
AFIS : NUKU HIVA Information 118.300 (FR seulement/only).  
Absence ATS : A/A (118.300) FR seulement/only. Obtenir / Obtain QNH prévu / forecast auprès de / from TAHITI CTL ou sur / or on TEMSI.

**RNP APCH**

VAR  
11°E  
(2020)



API : Monter dans l'axe RM 058°. A 1500 (1270) tourner à gauche direct vers MD403, puis MD405, en montée vers 2500 (2270). Intégrer l'attente éventuellement. Ne pas tourner avant le MAPT. Palier d'accélération non étudié.  
Missed APCH : Climb straight ahead MAG 058°. At 1500 (1270) turn left direct to MD403, then MD405, climbing up to 2500 (2270). Join holding eventually. Do not turn before MAPT. Acceleration level not studied.

→ DTHR (NM) 12.0 7.0 0 REF HGT : ALT AD

MNM AD : distances verticales en pieds, RVR et VIS en mètres / vertical distances in feet, RVR and VIS in metres.										REF HGT : ALT AD				
CAT	LNAV			MVL / Circling (2)			MVL / Circling (2) Absence ATS HJ seulement / only Sans / Without QNH local			DIST RW06				
	MDA (H)	RVR	OCH	MDA (H)	VIS	OCH	MDA (H)	VIS	OCH	NM	6	5	4	3
A B	1190 (960)	1500	958	1350 (1120)	1500 1600	1116	1490 (1260)	1500 1600	1256	ALT (HGT)	2190 (1960)	1870 (1640)	1555 (1325)	1235 (1005)

Observations / Remarks : (2) MVL interdite au Sud de la piste / Circling prohibited South of RWY.  
Panne de guidage GNSS lors de l'approche / Loss of GNSS guidance during approach : voir / see AIP ENR 1.5.

FMD06 - RW06	7.0 NM	70 kt 5 min 59	85 kt 4 min 56	100 kt 4 min 11	110 kt 3 min 48	120 kt 3 min 29	130 kt 3 min 13
VSP (ft/min)		370	450	530	585	635	690

**APPROCHE AUX INSTRUMENTS**

**NUKU HIVA**

Instrument approach

CAT A B

NDB RWY 24

ALT AD : 230, THR : 190 (7 hPa)

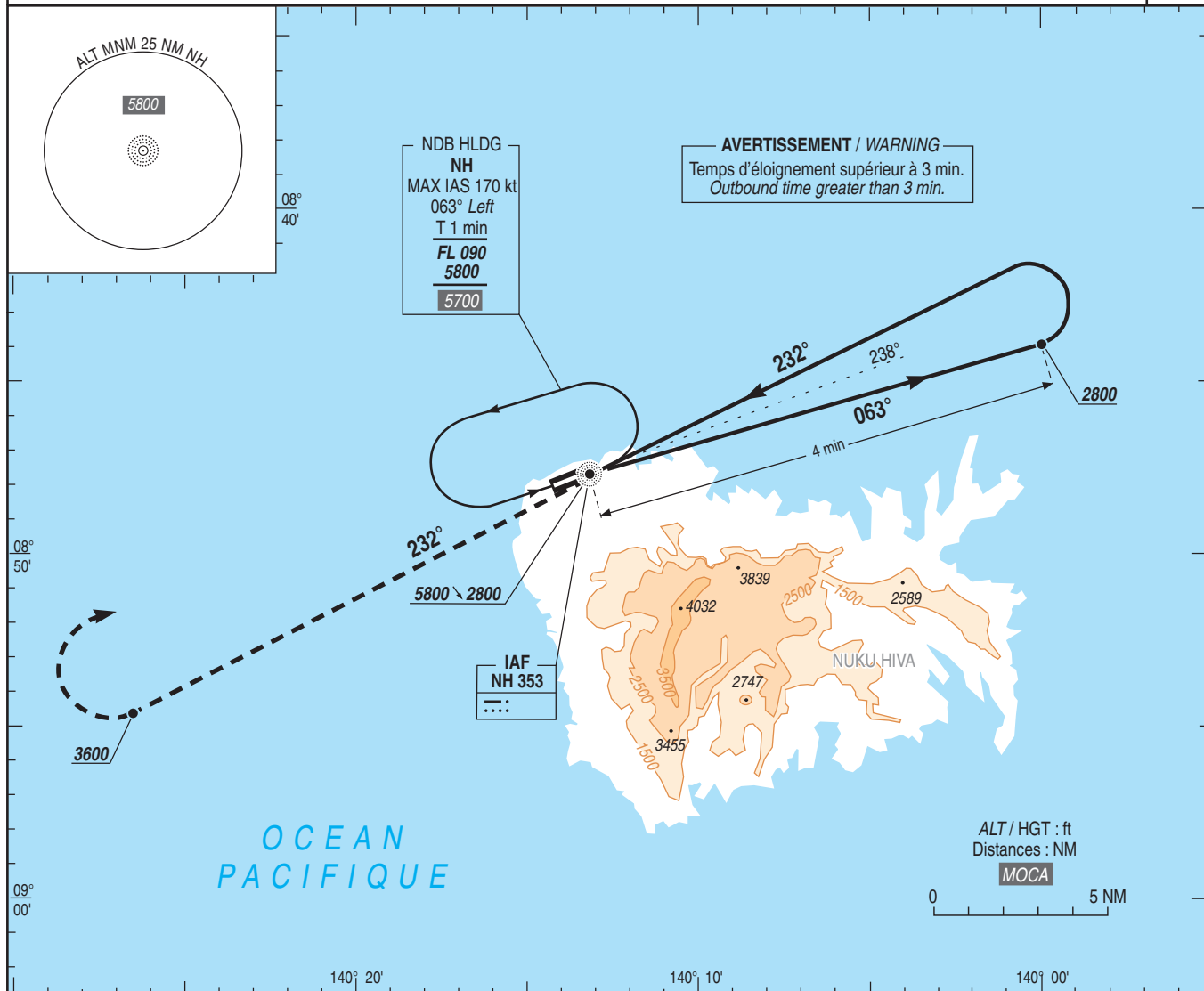
APP : TAHITI CTL 133.500 au dessus de / above FL 045

TWR : NIL

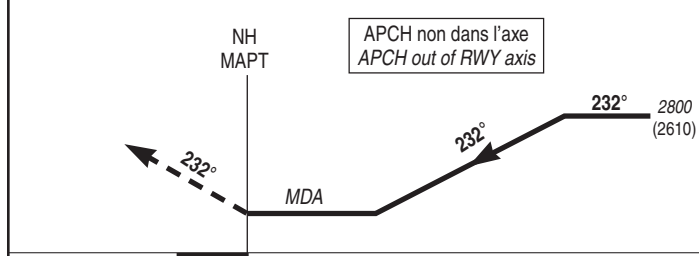
AFIS : NUKU HIVA Information 118.300 (FR seulement/only).

Absence ATS : A/A (118.300) FR seulement/only. Obtenir / Obtain QNH prévu / forecast auprès de / from TAHITI CTL ou sur / or on TEMSI.

VAR  
11°E  
(2020)



TA : 5800



API : Monter QDR 232° NH (RM 232°).  
A 3600 (3410) tourner à droite puis rejoindre NH en montée vers 5800 (5610).  
Ne pas tourner avant le MAPT.  
Palier d'accélération non étudié.

Missed APCH : Climb QDR 232° NH (MAG 232°).  
At 3600 (3410) turn right and join NH climbing up to 5800 (5610).  
Do not turn before MAPT.  
Acceleration level not studied.

THR ← (NM) 0

MNM AD : distances verticales en pieds, RVR et VIS en mètres / vertical distances in feet, RVR and VIS in metres.

REF HGT : ALT THR

CAT	NDB			MVL / Circling (1)			MVL / Circling (1) Absence ATS HJ seulement / only Sans / Without QNH local		
	MDA (H)	RVR	OCH	MDA (H)	VIS	OCH	MDA (H)	VIS	OCH
A B	1300 (1110)	1500	1104	1510 (1320)	1500 1600	1320	1690 (1460)	1500 1600	1460

Observations / Remarks : (1) MVL interdite au Sud de la piste / Circling prohibited South of RWY.

VSP (ft/min)

Non disponible / Not available

**APPROCHE AUX INSTRUMENTS**

**NUKU HIVA**

Instrument approach

CAT A B

ALT AD : 230, THR : 190 (7 hPa)

**RNP RWY 24**

APP : TAHITI CTL 133.500 au dessus de / above FL 045

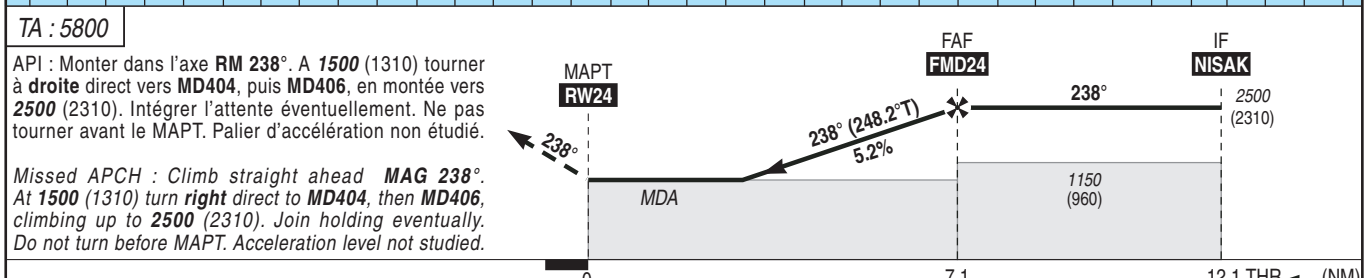
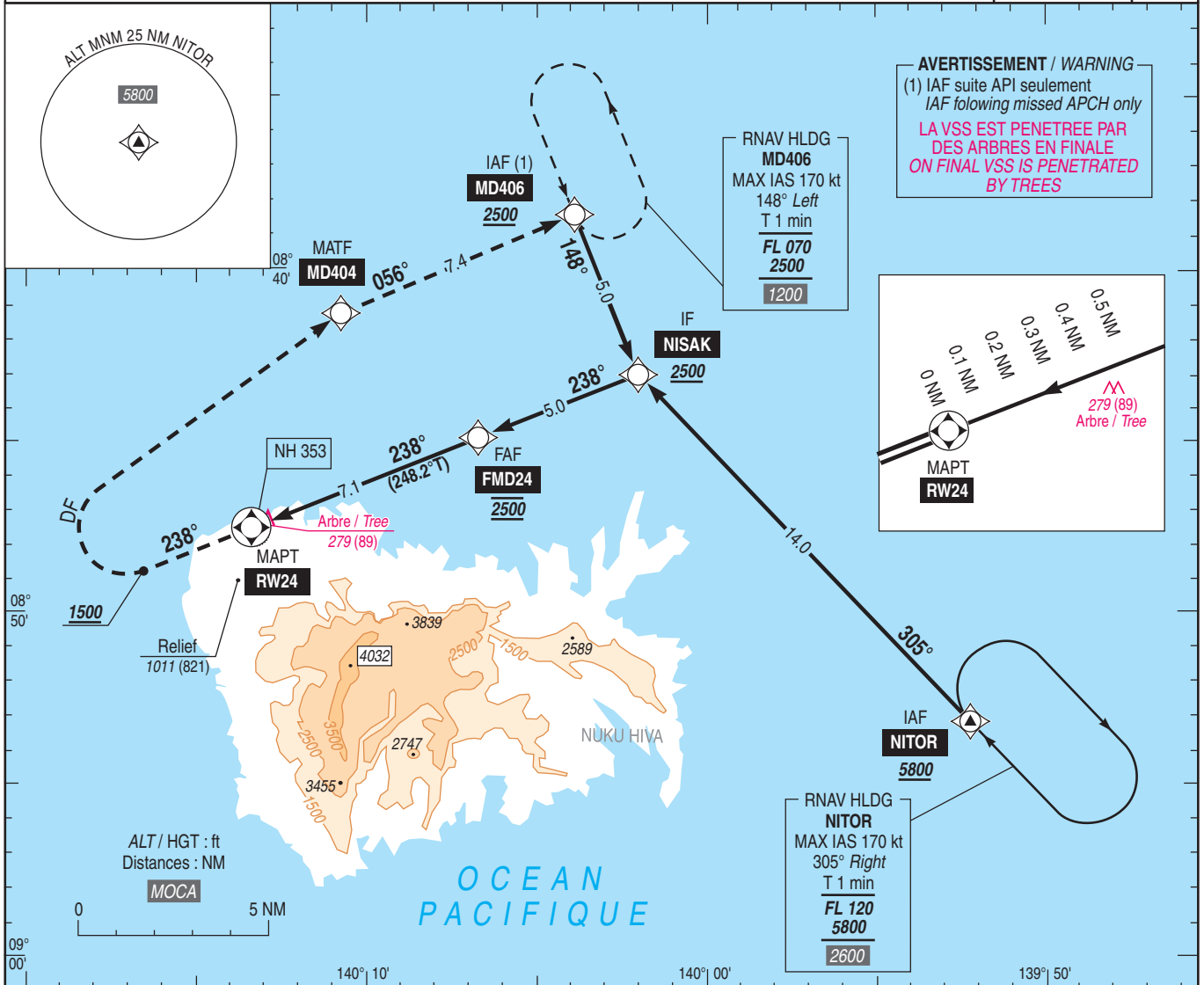
TWR : NIL

AFIS : NUKU HIVA Information 118.300 (FR seulement/only).

Absence ATS : **A/A** (118.300) FR seulement/only. Obtenir / Obtain QNH prévu / forecast auprès de / from TAHITI CTL ou sur / or on TEMSI.

**RNP APCH**

VAR  
11°E  
(2020)



MNM AD : distances verticales en pieds, RVR et VIS en mètres / vertical distances in feet, RVR and VIS in metres. REF HGT : ALT THR

CAT	LNAV			MVL / Circling (2)			MVL / Circling (2) Absence ATS HJ seulement/only Sans / Without QNH local			DIST RW24					
	MDA (H)	RVR	OCH	MDA (H)	VIS	OCH	MDA (H)	VIS	OCH	NM	7	6	5	4	3
A	1140 (950)	1500	942	1350 (1160)	1500	1156	1530 (1300)	1500	1296	ALT (HGT)	2470 (2280)	2150 (1960)	1830 (1640)	1515 (1325)	1195 (1005)
B					1600		1600	1600							

Observations / Remarks : (2) MVL interdite au Sud de la piste / Circling prohibited South of RWY.  
Panne de guidage GNSS lors de l'approche / Loss of GNSS guidance during approach : voir / see AIP ENR 1.5.

	70 kt	85 kt	100 kt	110 kt	120 kt	130 kt
FMD24 - RW24	7.1 NM	6 min 05	5 min 01	4 min 16	3 min 52	3 min 17
VSP (ft/min)	370	450	530	585	635	690

**APPROCHE - ATERRISSAGE A VUE**  
*Visual approach and landing*

Ouvert à la CAP  
*Public air traffic*

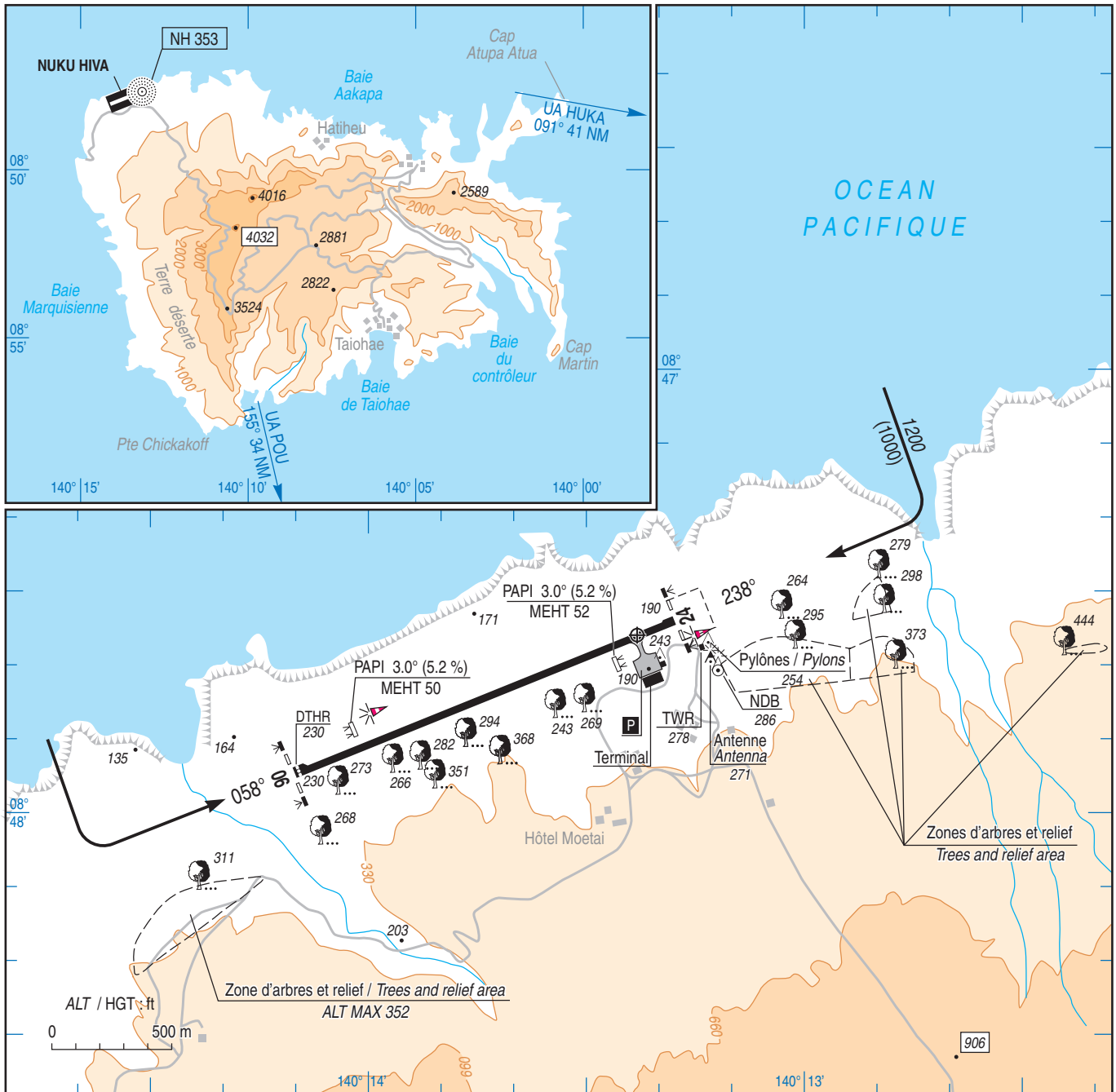
**NUKU HIVA**

	<b>ALT AD : 230 ft (8 hPa)</b>	<b>NTMD</b> VAR 11° E (20)
	LAT : 08 47 36 S	
	LONG : 140 13 23 W	

APP : NIL

TWR : NIL

AFIS : NUKU HIVA Information 118.300 (FR). Absence ATS : **A/A** (118.300) FR seulement / only.



RWY	QFU	Dimensions <i>Dimension</i>	Nature <i>Surface</i>	Résistance <i>Strength</i>	TORA	TODA	ASDA	LDA
06	058	1698 x 30	Revêtu	15 F/B/Y/T	1698	1848	1698	1688
24	238		Paved		1688 (1)	1688 (1)	1688 (1)	1688 (1)

(1) Voir / See AD 2 NTMD.13

**Aides lumineuses :**  
RWY 06/24 : BI

**Lighting aids:**  
RWY 06/24 : LIL