

Horaires sauf indication contraire / Timetables unless otherwise specified
 AIP France : UTC HIV ; HOR ETE : - 1HR / UTC WIN ; SKED SUM : - 1HR
 AIP CAR SAM NAM, AIP PAC-P, AIP PAC-N, AIP RUN: UTC

AD 2 NTGF.1**Indicateur d'emplacement - nom de l'aérodrome *Aerodrome location indicator - name*****NTGF - FAKARAVA****AD 2 NTGF.2****Données géographiques et administratives de l'aérodrome *Aerodrome geographical and administrative data***

1	Position GEO ARP Situation de l'ARP / <i>ARP location</i>	16°03'09"S 145°39'11"W	
2	Direction, distance de la ville <i>Direction, distance from city</i>	3,5 km à l'Ouest du village de ROTOAVA	3,5 km West of ROTOAVA
3	Altitude de référence / <i>Reference elevation</i>	16 ft	
	Température de référence / <i>Reference temperature</i>	30.1 ° C	
4	Ondulation du géoïde / <i>Geoid undulation</i>	-2 ft	
5	Déclinaison magnétique / <i>Magnetic variation</i>	12.5075°E	
	Année (variation annuelle) / <i>Year (annual change)</i>	2025 (0.018°)	
6	Gestionnaire de l'AD / <i>AD administration</i>	DAC POLYNESIE FRANCAISE	
	Adresse / <i>Address</i>	BP 1408 98713 PAPEETE TAHITI	
	Telephone	(689) 40 543 794	
	FAX	(689) 40 543 792	
	TELEX		
	AFS		
7	Type de trafic / <i>Type of traffic</i>	IFR, VFR	
8	Observations / <i>Remarks</i>	E-mail : sad-exp@aviation-civile.gov.pf	

AD 2 NTGF.3**Horaires *Operational hours***

1	Gestionnaire de l'AD / <i>AD administration</i>		
2	Douanes et police / <i>Customs and immigration</i>		
3	Services de santé / <i>Health and sanitary</i>		
4	BIA, BRIA / <i>AIS briefing office</i>	TAHITI FAA'A - H24	
5	BDP / <i>ARO</i>		
6	Bureau MET / <i>MET briefing office</i>		
7	ATS	AFIS. HOR HS. JEU : absence AFIS sauf PPR PN 48 HR ouvrées. Hors HS : O/R PN 48 HR ouvrées avant le vol via E-mail gestionnaire de l'AD.	AFIS. HS SKED. THU : absence AFIS except PPR PN 48 worked HR. Outside HS : O/R PN 48 worked HR before the flight via E-mail to AD administrator.
8	Avitaillement / <i>Fueling</i>	JEU : non assurés	THU : not available
9	Services de manutention / <i>Handling</i>		
10	Sûreté / <i>Safety</i>		
11	Dégivrage / <i>De-icing</i>		
12	Observations / <i>Remarks</i>	GRF (Service d'évaluation et de report de l'état de surface de piste) : HO	GRF (Global Reporting Format) : HO

AD 2 NTGF.4**Services d'escale et d'assistance *Handling services and facilities***

1	Moyens de manutention de fret <i>Cargo handling facilities</i>		
2	Types de carburants et lubrifiants <i>Fuel and oil types</i>	TRO (Air TAHITI)	
3	Moyens et capacités d'avitaillement <i>Fueling facilities and capacities</i>		
4	Moyens de dégivrage / <i>De-icing facilities</i>		
5	Hangar pour aéronefs de passage <i>Hangar space for visiting aircraft</i>		
6	Réparations pour aéronefs de passage <i>Repair facilities for visiting aircraft</i>		
7	Observations / <i>Remarks</i>		

30 OCT 2025

AD 2 NTGF.5**Services aux passagers Passenger facilities**

1	Hôtels	
2	Restaurants	
3	Moyens de transport / <i>Transportation facilities</i>	
4	Services médicaux / <i>Medical facilities</i>	
5	Services bancaires et postaux <i>Bank and Post Office</i>	
6	Office de tourisme / <i>Tourist office</i>	
7	Observations / <i>Remarks</i>	

AD 2 NTGF.6**Services de sauvetage et de lutte contre l'incendie Rescue and fire fighting services**

1	Niveau RFFS de l'AD <i>AD level for fire fighting</i>	4	
2	Moyens de sauvetage / <i>Rescue equipment</i>	Extincteur de 50 kg de poudre en façade d'aérogare, côté PKG ACFT. Moyens nautiques de secours disponibles (capacité de 60 places).	Fire extinguisher 50 kg of powder in front of the Terminal, PKG ACFT side. Emergency sea facilities available (capacity of 60 seats).
3	Moyens d'enlèvement des aéronefs accidentés <i>Capability for removal of disabled aircraft</i>		
4	Observations / <i>Remarks</i>	Niveau 4 HS Niveau 2 pour les vols en dégagement jusqu'à l'heure effective d'arrivée sur l'aérodrome de destination JEU : niveau 2 sur PPR PN 48 HR ouvrées Hors HS : O/R PN 48 HR ouvrées avant le vol via E-mail gestionnaire de l'AD Niveau 1 en dehors de ces HOR.	Level 4 HS Level 2 for alternate flights until their landing at destination. THU : level 2 on PPR PN 48 worked HR. Outside HS : O/R PN 48 worked HR before the flight, via E-mail to AD administrator Level 1 outside these SKED.

AD 2 NTGF.7 Evaluation et communication de l'état de surface des pistes, et plan neige Runway surface condition assessment and reporting, and snow plan

1	Type d'équipements / <i>Type of clearing equipment</i>	
2	Priorités de dégagement / <i>Clearance priority</i>	
3	Matériaux utilisés pour le traitement de la surface de l'aire de mouvement / <i>Material used for movement area surface treatment</i>	
4	Pistes spécialement préparées en condition hivernale / <i>Specially prepared winter runways</i>	
5	Observations / <i>Remarks</i>	

AD 2 NTGF.8**Aires de trafic, TWY et emplacements de vérification Aprons, TWY and check locations**

1	Revêtement de l'aire de trafic / <i>Apron surface</i>	Enrobé	Asphalt
	Résistance de l'aire de trafic / <i>Apron strength</i>		
2	Largeur TWY / <i>TWY width</i>		
	Revêtement des TWY / <i>TWY surface</i>	Enrobé	Asphalt
	Résistance des TWY / <i>TWY strength</i>		
3	Emplacement des ACL / <i>ACL location</i>		
	Altitude des ACL / <i>ACL elevation</i>		
4	Points de vérification VOR / <i>VOR checkpoints</i>		
5	Points de vérification INS / <i>INS checkpoints</i>		
6	Observations / <i>Remarks</i>		

AD 2 NTGF.9**Guidage et contrôle des mouvements à la surface, balisage / Surface movement guidance and control system, marking**

1	ID postes de stationnement <i>Aircraft stands ID signs</i>		
	Lignes de guidage TWY / <i>TWY guide lines</i>		
	Systèmes de guidage pour l'accostage des aéronefs <i>Visual docking/parking guidance system</i>		
2	Marquage RWY et TWY / <i>RWY and TWY marking</i>		
	Balisage RWY et TWY / <i>RWY and TWY lighting</i>	Voir/see AD 2 NTGF .14/15	
3	Barres d'arrêt / <i>Stop bars</i>		
4	Observations / <i>Remarks</i>	Ligne de sécurité de l'aire de trafic confondue avec la marque de point d'attente.	Apron area security line confused with holding point mark.

AD 2 NTGF.10**Obstacles aux abords de l'aérodrome Aerodrome obstacles**

Voir carte d'aérodrome OACI et cartes d'obstacles.		See aerodrome ICAO chart and obstacle charts.	
→ Pour les aérodromes listés en annexe I de l'arrêté du 24 janvier 2022 relatif à l'information aéronautique, des données de terrain et d'obstacles (TOD) sont disponibles sur la Boutique en ligne du site internet du SIA (cf également AIP GEN 3.1.6).		For aerodromes listed in Annex I of arrêté du 24 janvier 2022 relatif à l'information aéronautique, terrain and obstacle data (TOD) are available on online store on SIA Website (see also AIP GEN 3.1.6).	

AD 2 NTGF.11

Renseignements météorologiques *Meteorological information*

1	Centre MET associé / <i>Associated MET Office</i>	TAHITI FAA'A
2	Horaires de service / <i>Hours of service</i>	voir/see AD 2 NTGF .3
	Centre MET hors HOR / <i>MET Office outside HOR</i>	
3	Centre MET responsable des TAF <i>Office in charge of TAF</i>	
	Période de validité / <i>Validity period</i>	
4	Type de prévision d'atterrissage <i>Type of landing forecast</i>	
	Périodicité / <i>Interval of issuance</i>	
5	Briefing, consultation	
6	Documentation de vol / <i>Flight documentation</i>	
	Langue utilisée / <i>Language used</i>	
7	Cartes, autres informations <i>Charts, other information</i>	
8	Équipement complémentaire <i>Supplementary equipment</i>	
9	Organismes ATS desservis / <i>ATS units served</i>	
10	Informations complémentaires <i>Additional information</i>	40 80 33 35

AD 2 NTGF.12

Caractéristiques physiques des pistes Runway physical characteristics

RWY NR	True and Mag Bearing	Dimensions of RWY (M)	Strength (PCN) and surface of RWY and SWY	Position GEO THR (DTHR) GUND	THR elevation and highest elevation of TDZ of precision RWY	
1	2	3	4	5	6	
05	064.61 (052)	1401 x 30	19 F/B/X/T revêtue / paved	16°03'26.44"S 145°39'49.87"W ----- GUND NIL	THR : 11ft	
23	244.61 (232)	1401 x 30	19 F/B/X/T revêtue / paved	16°03'06.89"S 145°39'07.28"W ----- GUND NIL	THR : 16ft	
RWY NR	RWY/SWY Slope	SWY Dimensions (M)	CWY Dimensions (M)	Strip Dimensions (M)	Obstacle free zone (OFZ)	Remarks
7	8	9	10	11	12	
05	NIL	NIL	400	NIL	NIL	NIL
23	NIL	NIL	250	NIL	NIL	NIL

AD 2 NTGF.13

Distances déclarées Declared distances

RWY ID	TORA	TODA	ASDA	LDA	Observations Remarks
05	1401	1801	1401	1401	
23	1401	1651	1401	1401	

AD 2 NTGF.14

Balises d'approche et de piste Approach and runway lighting

RWY ID	APCH	THR couleur colour	PAPI/VASIS	MEHT	TDZ Longueur Length	Balise axiale Centerline LGT			
						Longueur Length	Espacement Spacing	Couleur Colour	Intensité Intensity
05		G	PAPI 3.0 ° 5.2 %	40 ft					
23		G	APAPI 3.0 ° 5.2 %	40 ft					
RWY ID	Balise latérale Edge lighting				Extrémité RWY end		SWY		
	Longueur Length	Espacement Spacing	Couleur Colour	Intensité Intensity	Couleur Colour	Longueur Length	Couleur Colour		
05	1401 m	60 m	W	LIL	R				
23	1401 m	60 m	W	LIL	R				

AD 2 NTGF.15

Autres balisages, système d'alimentation de secours Other lighting, secondary power supply

1	ABN IBN	
2	Té d'atterrissage / LDI Anémomètre / Anemometer	
3	Balise axiale TWY / TWY centre line lighting Balise latérale TWY / TWY edge lighting	
4	Alimentation de secours / Secondary power unit Temps de commutation / Switch-over time	
5	Observations / Remarks	

AD 2 NTGF.16

Aire de poser pour hélicoptères Helicopter landing area

1	Description	
---	-------------	--

AD 2 NTGF.17

Espaces ATS ATS airspaces

Identification et limites latérales Identification and lateral limits	Classe Class	Limites verticales Vertical limits	Service / Service Indicatif d'appel (langue) Call-sign (language)	Observations Remarks
	G			NIL

AD 2 NTGF.18

Moyens de radiocommunication ATS ATS radiocommunication facilities

Service	Indicatif d'appel (langue) Call-sign (language)	FREQ	HOR	Observations Remarks
AFIS	FAKARAVA Information (FR)	119.900 MHz	HS	
A/A	FAKARAVA (FR)	119.900 MHz	HX	Absence ATS

AD 2 NTGF.19

Moyens radio de navigation et d'atterrissage Radio navigation and landing aids

Type (CAT ILS)	ID	FREQ	HOR	Position GEO	ALT	Portée Coverage	RDH (pente) (slope)	Situation Location
NDB	FK	393 kHz	H24	16°03'14.2"S 145°39'15.4"W		125NM		214°/330 m THR 23

AD 2 NTGF.20**Règlements de circulation locaux Local traffic regulations****20.1 PROTECTION DE PISTE**

Largeur de bande aménagée : 100 m, réduite à 48 m côté océan au seuil 23.

Largeur de bande dégagée : 100 m.

20.2 MOUVEMENTS AU SOL

Demi-tour interdit en dehors de la raquette d'extrémité de piste pour les aéronefs de MTOW supérieure à 11 t.

Marques de points d'attente situées à 65 m de l'axe de piste.

En raison du positionnement trop proche de l'axe de piste des marques de point d'attente :

- un seul mouvement d'aéronef autorisé à la fois sur l'aire de manoeuvre ;
- roulage interdit pour les aéronefs en stationnement, en présence d'aéronefs situés dans la circulation d'aérodrome.

20.3 DANGERS A LA NAVIGATION AERIENNE**20.1 RUNWAY PROTECTION**

Graded strip width : 100 m, reduced to 48 m at THR 23 on the ocean side.

Runway strip width : 100 m.

20.2 GROUND HANDLING

U-turn prohibited outside the RWY end turnaround area for ACFT with a MTOW greater than 11 t.

Holding points marks located 65 m from the RWY centre line.

Due to holding points too close from RWY axis :

- only one ACFT movement is permitted at a time on manoeuvring area ;
- no taxiing for ACFT on apron while other ACFT in AD circuit at the same time.

20.3 AIR NAVIGATION HAZARDS**AD 2 NTGF.21****Procédures antibruit Noise abatement procedures****AD 2 NTGF.22****Procédures de vol Flight procedures****22.1 GENERALITES**

PAPI QFU 052° and APAPI QFU 232° obligatoires de nuit.

Activité IFR possible en dessous de l'altitude 3000 ft y compris en dehors ouverture organisme ATS.

ACFT de MTOW > 20 t interdits de nuit sauf pour les avions autorisés par le SEAC-PF.

22.2 LIMITATIONS VENT TRAVERSIER

- 25 kt sur piste sèche,
- 20 kt sur piste mouillée,
- 15 kt sur piste contaminée.

22.3 VOLS A L'ARRIVEE

De nuit : procédure d'arrivée GPS suivie d'une approche à vue :

- plafond non inférieur à 1500 ft,
- réservée aux pilotes ayant effectué une reconnaissance du site.

En cas d'absence de l'ATS, pas de QNH local, obtenir le QNH prévu auprès de **Tahiti** CTL ou sur la TEMSI. Seuls les minima MVL sans ATS peuvent être utilisés. Ils ont été réhaussés de la tolérance applicable aux prévisions météo (de 2 à 4 hPa soit 56 à 112 ft) et de la valeur de l'amplitude maximale de la marée barométrique (3 hPa soit 84 ft supplémentaires).

22.4 VOLS AU DEPART

Consignes recommandées pour un départ IFR.

RWY 05 : Monter dans l'axe RM 052°, pente 4,1% (1) (2) à maintenir jusqu'à 300 ft (284). A 1000 ft (984), route directe en montée jusqu'à l'altitude de sécurité en route.

(1) Pente théorique de montée déterminée par le fanal d'altitude 107 ft situé à 703 m de la DER, à 112 m au Sud de l'axe de piste.

(2) Cette pente ne tient pas compte des obstacles (cocotiers) d'altitude MAX 76 ft dispersés sur une zone commençant à la DER sur une longueur de 300 m et située au plus près à 150 m au Sud de l'axe de piste.

Les pentes théoriques de montées déterminées par les obstacles de cette zone peuvent être supérieures à 15%.

RWY 23 : Monter dans l'axe RM 232° jusqu'à 1000 ft (984), puis route directe en montée jusqu'à l'altitude de sécurité en route.

22.1 GENERAL

PAPI QFU 052° and APAPI QFU 232° mandatory at night.

Possible IFR activity below altitude 3000 ft including out of ATS organism opening.

ACFT with MTOW heavier than 20 t prohibited at night except for aircraft authorized by SEAC-PF.

22.2 CROSSWIND LIMITATIONS

- 25 kt dry RWY,
- 20 kt wet RWY,
- 15 kt contaminated RWY.

22.3 INBOUND ACFT

Night-time : GPS arrival procedure associated with a visual approach :

- ceiling not below 1500 ft,
- reserved to pilots having made a site reconnaissance.

In case of absence of ATS, no local QNH, obtain forecast QNH from **Tahiti** CTL or from TEMSI. Only circling without ATS minimums can be used.

These minimums have been increased with the maximum tolerance applicable to forecast QNH (from 2 to 4 hPa or 56 to 112 ft) and the value of the maximum amplitude of the barometric tide (an additional 3 hPa or 84 ft).

22.4 OUTBOUND ACFT

Recommended instructions for IFR departures.

RWY 05 : Climb straight ahead MAG 052°, slope 4,1% (1) (2) to maintain up to 300 ft (284). At 1000 ft (984), direct route climbing up to en-route safety altitude.

(1) Theoretical climb gradient determined by beacon altitude 107 ft located at 703 m from DER and 112 m from Southern RWY centre line.

(2) This slope disregards obstacles (coconut trees) altitude MAX 76 ft scattered over an area extending from DER over a length of 300 m and located at 150 m to the nearest from Southern RWY centre line.

Theoretical climb gradient determined by obstacles in this area can be above 15%.

RWY 23 : Climb straight ahead MAG 232° up to 1000 ft (984), then direct route climbing up to en-route safety altitude.

AD 2 NTGF.23

Renseignements supplémentaires Additional information

23.1 GENERALITES

AD réservé aux ACFT munis de radio.

23.1 GENERAL

AD reserved for radio-equipped ACFT.

23.2 DANGERS A LA NAVIGATION AERIENNE

23.2 AIR NAVIGATION HAZARDS

23.2.1 Obstacles

Route longeant l'aérodrome côté lagon très fréquentée par les véhicules en bordure de bande aménagée sur 1800 m.

Travaux de nettoyage de bandes possible hors HS.

L'attention des équipages est attirée sur la présence d'obstacles critiques à proximité des dégagements latéraux et dans les trouées.

QFU 232° :

- Zone de cocotiers, d'altitude max 85 ft située au plus près à 65 m en amont du seuil 23 et à 110 m de l'axe de piste côté droit, dispersés sur une longueur de 480 m.

23.2.1 Obstructions :

Heavy vehicle traffic on the road surrounding the AD on lagoon side, along the 1800 m RWY strip.

RWY shoulder cleaning outside HS.

Air crews' attention is drawn towards critical obstacles in the vicinity of the RWY shoulder and tunnels.

QFU 232° :

- Coconut zone, altitude max 85 ft, located as close as 65 m upstream of THR 23 and at 110 m from RWY center line, scattered over a length of 480 m.

23.2.2 Obstacles au décollage

QFU 052° :

- Phare d'altitude 107 ft, situé à 2504 m du THR 05 et à 113 m au Sud de l'axe de piste.

- Zone de cocotiers d'altitude MAX 77 ft, située au plus près à 2520 m du THR 05 et à 130 m au Sud de l'axe de piste, dispersés sur une longueur de 180 m.

- Zone de cocotiers d'altitude MAX 85 ft, située au plus près à 1860 m du THR 05 et à 165 m au Sud de l'axe de piste, dispersés sur une longueur de 500 m.

23.2.2 Take-off obstacles

QFU 052° :

- Beacon of altitude 107 ft located at 2504 m from RWY THR 05 and at 113 m from RWY centre line on Southern side.

- Palm trees area of MAX 77 ft altitude, located at the nearest at 2520 m of THR 05 and 130 m South side of the axis, scattered on 180 m length.

- Palm trees area of MAX 85 ft altitude, located at the nearest at 1860 m of THR 05 and 165 m South side of the axis, scattered on 500 m length.

QFU 232° :

- Zone d'arbres, d'altitude MAX 35 ft, située au plus près à 2010 m du THR 23 et à 30 m au Nord de l'axe de piste, dispersée sur une longueur de 120 m.

- En l'absence du RFFS, circulation possible de véhicules sur la route d'altitude inférieure à 11 ft et de gabarit routier de 20 ft de hauteur MAX dont le tracé varie de 55 m de l'axe de piste côté lagon à 1400 m du seuil 23 et à 25 m au Nord de l'axe de piste à 1900 m du seuil 23.

QFU 232° :

- Area for trees of 35 ft altitude MAX located for the nearest at 2010 m from THR 23 and 30 m North side of the axis, scattered 120 m length.

- In the absence of the RFFS possible movement of vehicles on the road of 11 ft lower altitude and 20 ft MAX height of loading gauge ranging from 55 m from the axis of the track on the lagoon side to 1400 m from 23 threshold and to 25 m North from the axis at 1900 m from 23 threshold on the ocean side.

23.2.3 Dégagements latéraux

Présence d'une tour ATS avec antenne MTO éclairée de 38 ft de haut située à proximité du PARKG et de l'antenne NDB.

Présence d'installations techniques, d'antennes et de 4 pylônes de 39 ft de haut situés à 126 m de l'axe de piste entre le parking et l'aérogare.

Présence d'un merlon et muret de protection contre la houle de 1 m de haut situés respectivement à 50 m et 55 m de l'axe de piste, le long de la route côté lagon.

Présence d'une ligne de cocotiers d'une hauteur MAX de 90 ft, comprise entre 1400 et 2100 m du THR 05, à une distance variant entre 100 m et 150 m de l'axe de piste.

23.2.3 RWY shoulders :

Presence of an ATS TWR with a 38-ft-high lighted MTO antenna located near the apron and the NDB antenna.

Presence of technical installations, antennas and 4 pylons of 39-ft-high located at 126 m from the RWY axis between the parking and the terminal.

Presence of a merlon and 1-m-high protective wall against swell located 50 m and 55 m respectively from the center line, along the lagoon side road.

Presence of a line of coconut trees with a MAX height of 90 ft, between 1400 and 2100 m from THR 05, at a distance varying between 100 m and 150 m from the center line.

23.3 PERIL ANIMALIER

Occasionnel.

Fonctionnement en mode dégradé (cage de capture d'animaux et fusil non disponibles) lorsque le service RFFS est réduit au niveau 2.

WILDLIFE STRIKE HAZARD

Random.

Operates in downgraded mode (animal capture cage and rifle not available) when RFFS reduced to level 2.

AD 2 NTGF.24

Cartes relatives à l'aérodrome Charts related to the aerodrome

Pour la version PDF, les cartes figurent à la suite de la rubrique AD 2.25.

For the PDF version, charts to be found after item AD 2.25.

AD 2 NTGF.25

Pénétration de la surface du segment à vue (VSS) Visual segment surface (VSS) penetration

Liste des procédures avec VSS percée et minimums opérationnels concernés.

List of procedures for which the Visual Segment Surface is penetrated and concerned lines of operational minima.

IDENTIFICATION DE LA PROCÉDURE <i>PROCEDURE IDENTIFICATION</i>	MINIMUMS OPÉRATIONNELS CONCERNÉS <i>LINE OF OPERATIONAL MINIMA</i>
voir cartes IAC en AD 2.24 / see IAC Charts in AD 2.24	

CARTE D'AERODROME

Aerodrome chart

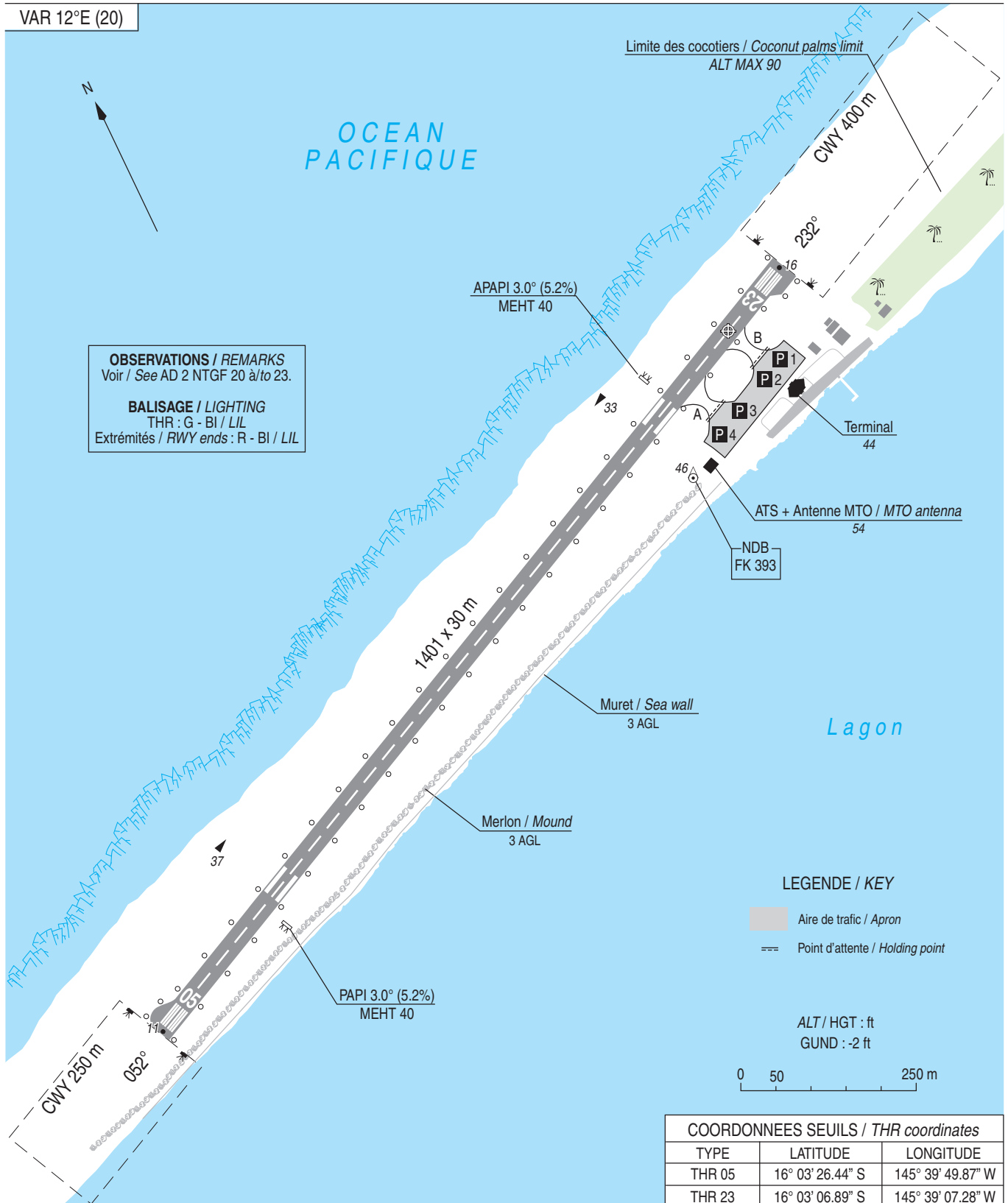
AFIS : 119.900 (FR)

FAKARAVA

16 03 09 S - 145 39 11 W

ALT AD : 16 (1 hPa)

VAR 12°E (20)



RWY	BALISAGE / Lighting		TORA	TODA	ASDA	LDA	NATURE Surface	RESIST. Strength	MINIMUM TKOF (RVR : m)			
	APCH	RWY							CAT A	CAT B	CAT C	CAT D
05	NIL	LIL	1401	1801	1401	1401	Revêtement Paved	19 F/B/X/T	550 (1)	550 (1)	-	-
23	NIL	LIL	1401	1651	1401	1401			550 (1)	550 (1)	-	-
(1) HN : 800 m												

DATA

FAKARAVA

POINTS / REPERES ESSENTIELS DES PROCEDURES

Waypoints / Procedures main fixes

Identification	Coordonnées <i>Coordinates</i>	RNAV	CONV	SID STAR	IAC
FK	REF ENR 4.1		X		X
RW05	16°03'26.44" S 145°39'49.87" W	X			X
RW23	16°03'06.89" S 145°39'07.28" W	X			X
VALMI	REF ENR 4.4	X			X
VARGO	REF ENR 4.4	X			X
VELDA	REF ENR 4.4	X			X
VEXUS	REF ENR 4.4	X			X
VIBOX	REF ENR 4.4	X			X
VISIT	REF ENR 4.4	X			X
FGF05	16°05'39.4" S 145°44'39.8" W	X			X
FGF23	16°00'54.2" S 145°34'18.4" W	X			X
GF411	16°07'47.8" S 145°37'58.3" W	X			X
GF412	16°07'16.2" S 145°36'48.3" W	X			X

RNP RWY 05														
RMK	Leg sequence	Path Terminator	Waypoint identification	Fly Over	Direction MAG (°)	Direction True (°)	Distance (NM)	Turn direction	MAG VAR 2020 12.5°E			REF NAV AID :-		
									MNM Altitude (FL or AMSL ft)	MAX Altitude (FL or AMSL ft)	MAX IAS (kt)	Vertical angle (°) / TCH (m)	NAV Spec	
	HLDG	-	VIBOX	-	-	-	-	-	-	-	-	-	-	-
	INA VALMI	IF	VALMI	-	-	-	-	-	-	1700	-	-	-	RNAV 1 / RNP APCH
		TF	VIBOX	-	142	154.7	5.0	-	-	1700	-	-	-	RNAV 1 / RNP APCH
	INA VELDA	IF	VELDA	-	-	-	-	-	-	1700	-	-	-	RNAV 1 / RNP APCH
		TF	VIBOX	-	322	334.6	5.0	-	-	1700	-	-	-	RNAV 1 / RNP APCH
	INA VIBOX	IF	VIBOX	-	-	-	-	-	-	1700	-	-	-	RNAV 1 / RNP APCH
		IF	VIBOX	-	-	-	-	-	-	1700	-	-	-	RNP APCH
		TF	FGF05	-	052	064.7	5.0	-	-	1700	-	-	-	RNP APCH
		TF	RW05	Yes	052	064.6	5.1	-	-	-	-	-	-3,0°	RNP APCH
	APCH	CA	-	-	052	064.6	-	-	-	800	-	-	-	RNP APCH
		DF	GF411	-	-	-	-	R	-	-	-	-	-	RNP APCH
		TF	VELDA	-	230	242.8	9.9	-	-	1700	-	-	-	RNP APCH

↑

↓ ↑

↓

RNP RWY 23												
RMK	MAG VAR 2020 12.5°E						REF NAVID :-					
Leg sequence	Path Terminator	Waypoint Identification	Fly Over	Direction MAG (°)	Direction True (°)	Distance (NM)	Turn direction	MMM Altitude (FL or AMSL ft)	MAX Altitude (FL or AMSL ft)	MAX IAS (kt)	Vertical angle (°) / TCH (m)	NAV Spec
	-	VEXUS	-	-	-	-	-	-	-	-	-	-
	IF	VARGO	-	-	-	-	-	1700	-	-	-	RNAV 1 / RNP APCH
INA VARGO	TF	VEXUS	-	142	154.6	5.0	-	1700	-	-	-	RNAV 1 / RNP APCH
INA VISIT	IF	VISIT	-	-	-	-	-	1700	-	-	-	RNAV 1 / RNP APCH
	TF	VEXUS	-	322	334.6	5.0	-	1700	-	-	-	RNAV 1 / RNP APCH
INA VEXUS	IF	VEXUS	-	-	-	-	-	1700	-	-	-	RNAV 1 / RNP APCH
	IF	VEXUS	-	-	-	-	-	1700	-	-	-	RNP APCH
	TF	FGF23	-	232	244.6	5.0	-	1700	1700	-	-	RNP APCH
APCH	TF	RW23	Yes	232	244.6	5.1	-	-	-	-	-3,0°	RNP APCH
	CA	-	-	232	244.6	-	-	800	-	-	-	RNP APCH
	DF	GF412	-	-	-	-	L	-	-	-	-	RNP APCH
	TF	VISIT	-	054	066.4	9.9	-	1700	-	-	-	RNP APCH



APPROCHE AUX INSTRUMENTS

FAKARAVA

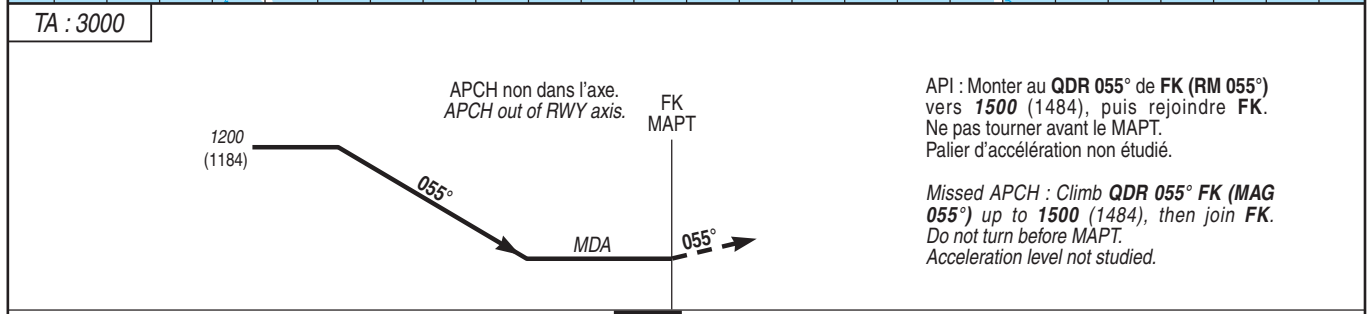
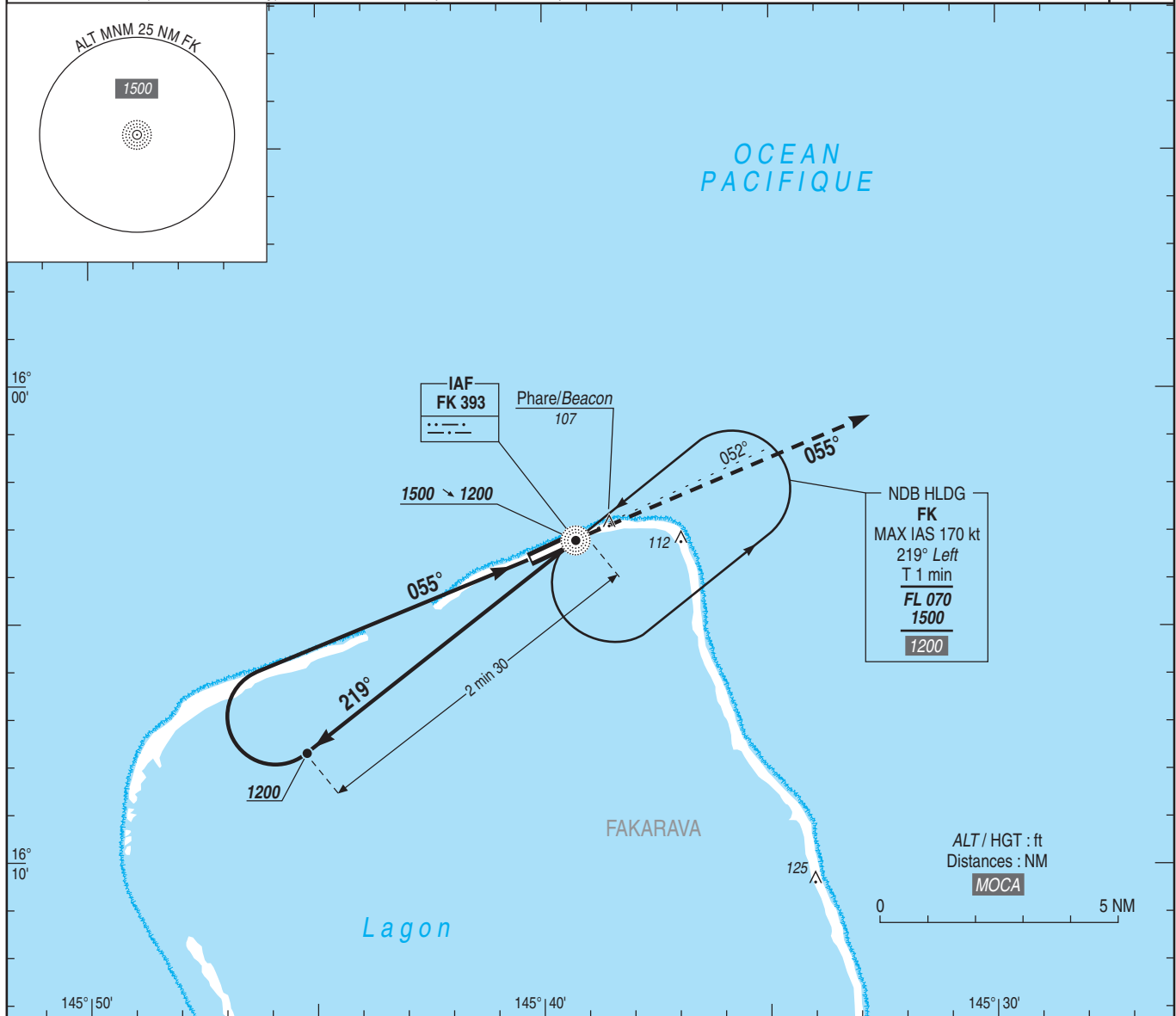
Instrument approach

CAT A B

NDB RWY 05

ALT AD : 16 (1 hPa), THR : 11

APP : NIL TWR : NIL AFIS : FAKARAVA Information 119.900 (FR). Absence ATS : A/A (FR seulement/only). Obtenir / Obtain QNH prévu / forecast auprès de / from TAHITI CTL ou sur / or on TEMSI .	VAR 12°E (2020)
--------------------------------------------------------------------------------------------------------------------------------------------------------------------------------------------------------	-----------------------



API : Monter au QDR 055° de FK (RM 055°) vers 1500 (1484), puis rejoindre FK. Ne pas tourner avant le MAPT. Palier d'accélération non étudié.

Missed APCH : Climb QDR 055° FK (MAG 055°) up to 1500 (1484), then join FK. Do not turn before MAPT. Acceleration level not studied.

THR → (NM) 0.6

MNM AD : distances verticales en pieds, RVR en mètres./ Vertical distances in feet, RVR in metres. REF HGT : ALT AD

CAT	NDB			MVL / Circling			MVL/Circling Absence ATS HJ seulement/only Sans / Without QNH local		
	MDA (H)	RVR	OCH	MDA (H)	VIS	OCH	MDA (H)	RVR	OCH
A	500 (480)	1500	477	500 (480)	1500	477	670 (650)	1500	645
B	520 (500)	1500		520 (500)	1600	500		1600	

Observations/Remarks : NIL

APPROCHE AUX INSTRUMENTS

FAKARAVA

Instrument approach

CAT A B

ALT AD : 16 (1 hPa), THR : 11

RNP RWY 05

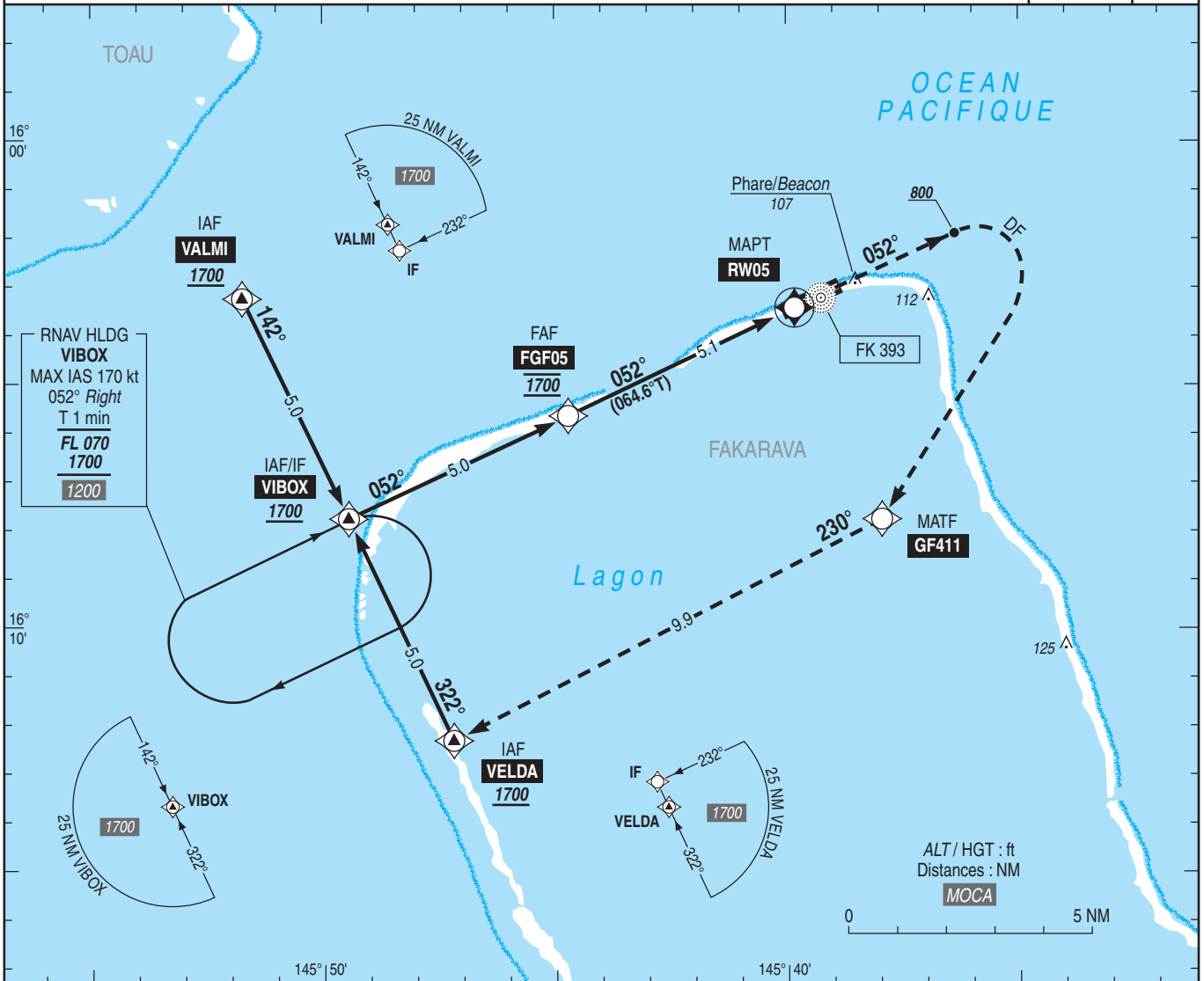
APP : NIL
TWR : NIL

AFIS : FAKARAVA Information 119.900 (FR).

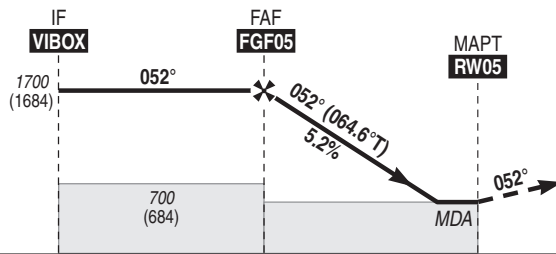
Absence ATS : A/A (FR seulement/only). Obtenir / Obtain QNH prévu / forecast auprès de / from TAHITI CTL ou sur / or on TEMSI.

RNP APCH

VAR
12°E
(2020)



TA : 3000



API : Monter RM 052°. A 800 (784) tourner à droite direct vers GF411, puis VELDA en montée vers 1700 (1684). Ne pas tourner avant le MAPT. Palier d'accélération non étudié.

Missed APCH : Climb MAG 052°. At 800 (784), turn right direct to GF411 then VELDA climbing up to 1700 (1684). Do not turn before MAPT. Acceleration level not studied.

THR → (NM)

10.1 5.1 0

MNM AD : distances verticales en pieds, RVR en mètres./Vertical distances in feet, RVR in metres.

REF HGT : ALT AD

CAT	LNAV			MVL/Circling			MVL/Circling Absence ATS HJ seulement/only Sans / Without QNH local			DIST RW05				
	MDA (H)	RVR	OCH	MDA (H)	VIS	OCH	MDA (H)	OCH	RVR	NM ALT (HGT)	5 1650 (1634)	4 1335 (1319)	3 1015 (999)	2 695 (679)
A	450 (430)	1500	427	500 (480)	1500	477	670 (650)	645	1500					
B	520 (500)	1500		520 (500)	1600	500			1600					

Observations/Remarks : Panne de guidage GNSS lors de l'approche / Loss of GNSS guidance during approach : voir/see AIP ENR 1.5.

	70 kt	80 kt	90 kt	100 kt	110 kt	120 kt	130 kt
FAF - MAPT	5.1 NM	4 min 25	3 min 52	3 min 26	3 min 05	2 min 49	2 min 23
VSP (ft/min)		370	425	480	530	585	635

APPROCHE AUX INSTRUMENTS

FAKARAVA

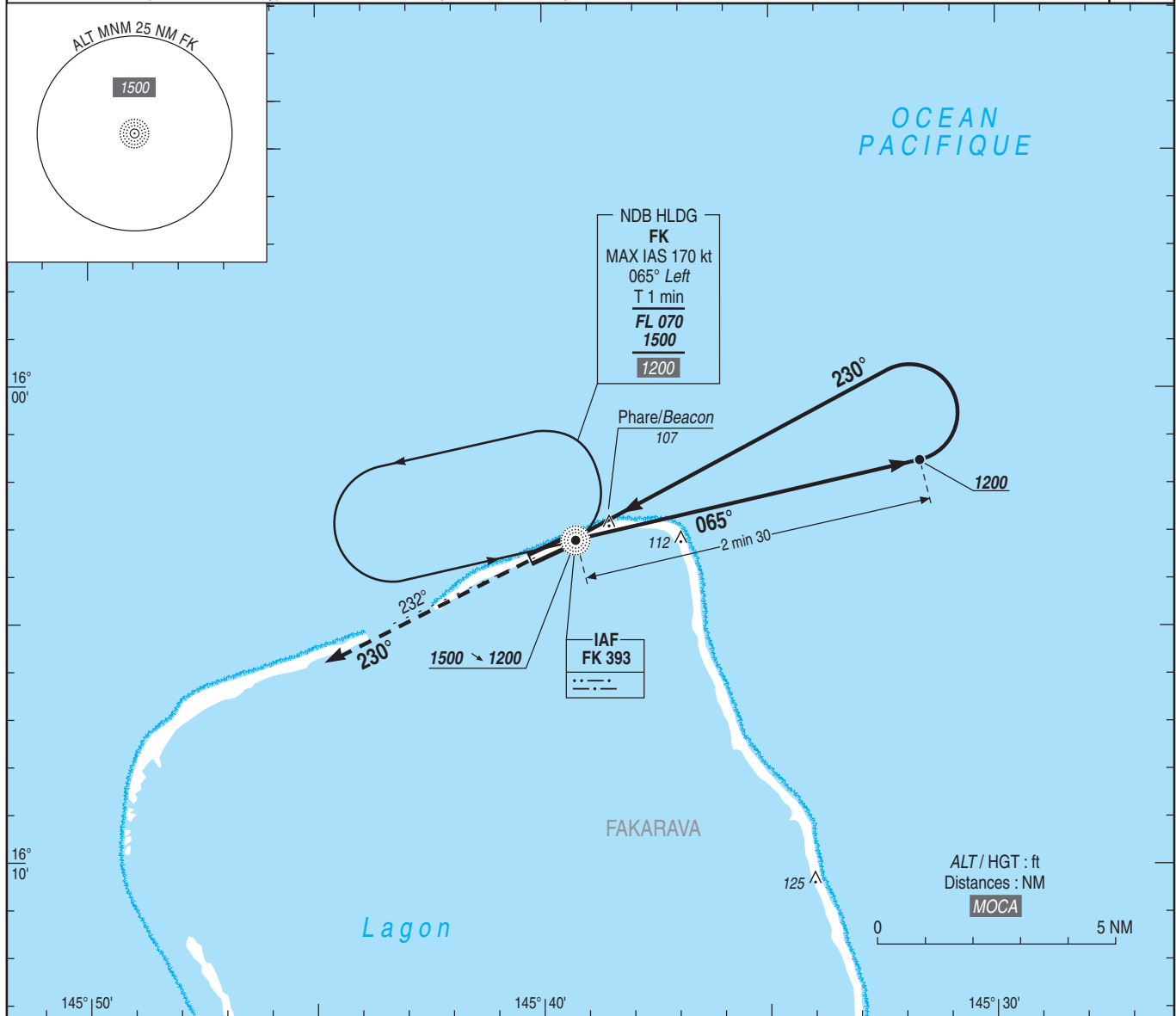
Instrument approach

CAT A B

NDB RWY 23

ALT AD : 16 (1 hPa), THR : 16

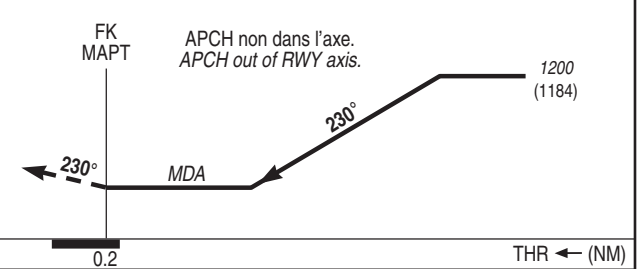
APP : NIL TWR : NIL AFIS : FAKARAVA Information 119.900 (FR). Absence ATS : A/A (FR seulement/only). Obtenir / Obtain QNH prévu / forecast auprès de / from TAHITI CTL ou sur / or on TEMSI.	VAR 12°E (2020)
-------------------------------------------------------------------------------------------------------------------------------------------------------------------------------------------------------	-----------------------



TA : 3000

API : Monter au **QDR 230°** de **FK (RM 230°)** vers **1500** (1484), puis rejoindre **FK**.
Ne pas tourner avant le MAPT.
Palier d'accélération non étudié.

Missed APCH : Climb **QDR 230° FK (MAG 230°)** up to **1500** (1484), then join **FK**.
Do not turn before MAPT.
Acceleration level not studied.



MNM AD : distances verticales en pieds, RVR en mètres. / Vertical distances in feet, RVR in metres. REF HGT : ALT AD

C AT	NDB			MVL / Circling			MVL/Circling Absence ATS HJ seulement/only Sans / Without QNH local		
	MDA (H)	RVR	OCH	MDA (H)	VIS	OCH	MDA (H)	RVR	OCH
A	500 (480)	1500	477	500 (480)	1500	477	670 (650)	1500	645
B	520 (500)	1500		520 (500)	1600	500		1600	

Observations/Remarks : NIL

APPROCHE AUX INSTRUMENTS

FAKARAVA

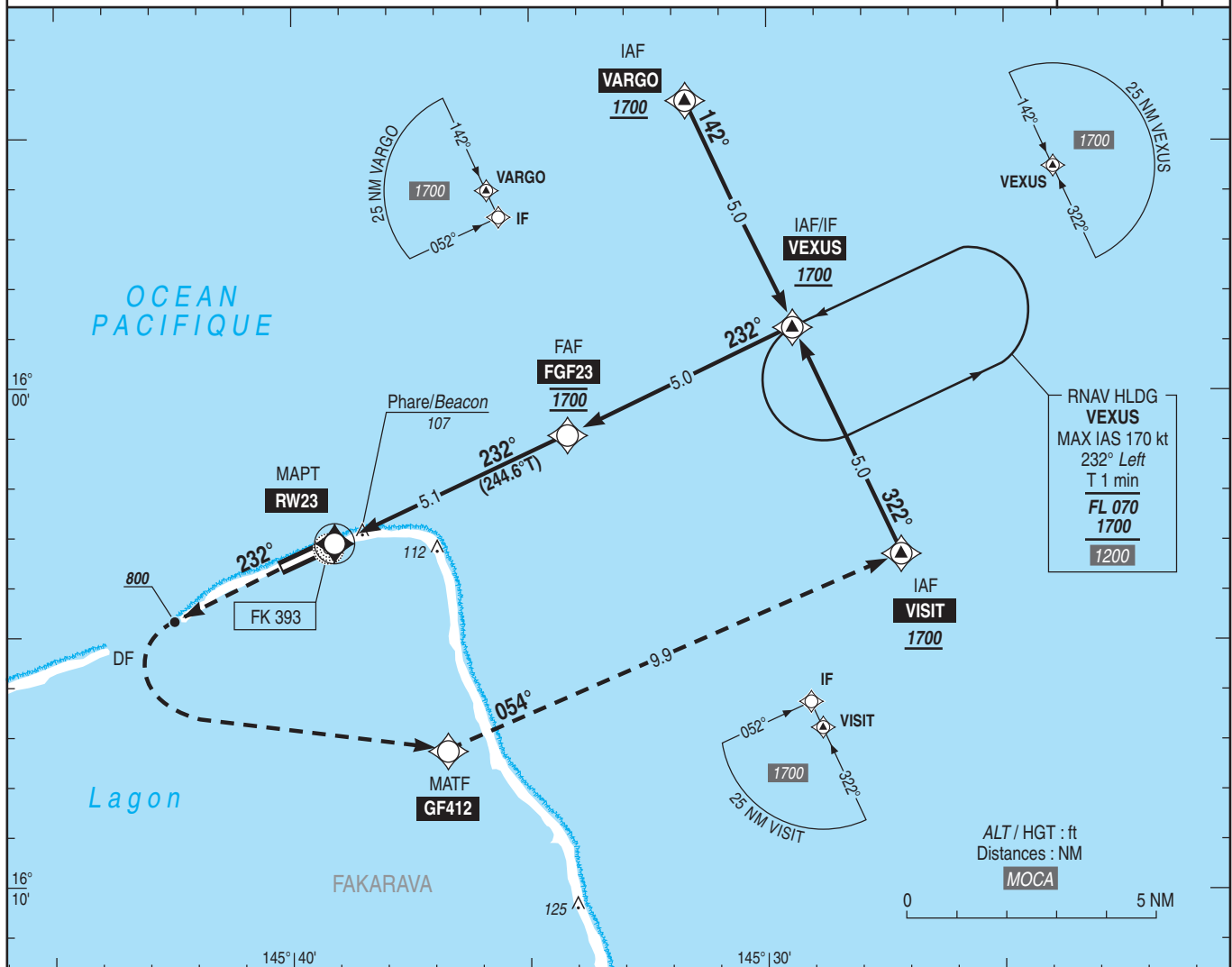
Instrument approach

CAT A B

ALT AD : 16 (1 hPa), THR : 16

RNP RWY 23

APP : NIL	RNP APCH	VAR 12°E (2020)
TWR : NIL		
AFIS : FAKARAVA Information 119.900 (FR). Absence ATS : A/A (FR seulement/only). Obtenir / Obtain QNH prévu / forecast auprès de / from TAHITI CTL our sur / or on TEMSI.		



TA : 3000

API : Monter RM 232°. A 800 (784) tourner à gauche direct vers GF412, puis VISIT en montée vers 1700 (1684).
Ne pas tourner avant le MAPT.
Palier d'accélération non étudié.

Missed APCH : Climb MAG 232°. At 800 (784), turn left direct to GF412 then VISIT climbing up to 1700 (1684).
Do not turn before MAPT.
Acceleration level not studied.

MNM AD : distances verticales en pieds, RVR en mètres / vertical distances in feet, RVR in metres. REF HGT : ALT AD

CAT	LNAV			MVL/Circling			MVL/Circling Absence ATS HJ seulement/only Sans / Without QNH local			DIST RW23						
	MDA (H)	RVR	OCH	MDA (H)	VIS	OCH	MDA (H)	RVR	OCH	NM	ALT	HGT	5	4	3	2
A	450 (430)	1500	427	500 (480)	1500	477	670 (650)	1500	645	5	1660	1340	1020	700		
B	520 (500)	1500		520 (500)	1600	500		1600					(1644)	(1324)	(1004)	(684)


Observations/Remarks : Panne de guidage GNSS lors de l'approche / Loss of GNSS guidance during approach : voir/see AIP ENR 1.5.

FAF - MAPT	5.1 NM	70 kt 4 min 24	80 kt 3 min 51	90 kt 3 min 25	100 kt 3 min 05	110 kt 2 min 48	120 kt 2 min 34	130 kt 2 min 22
VSP (ft/min)		370	425	480	530	585	635	690

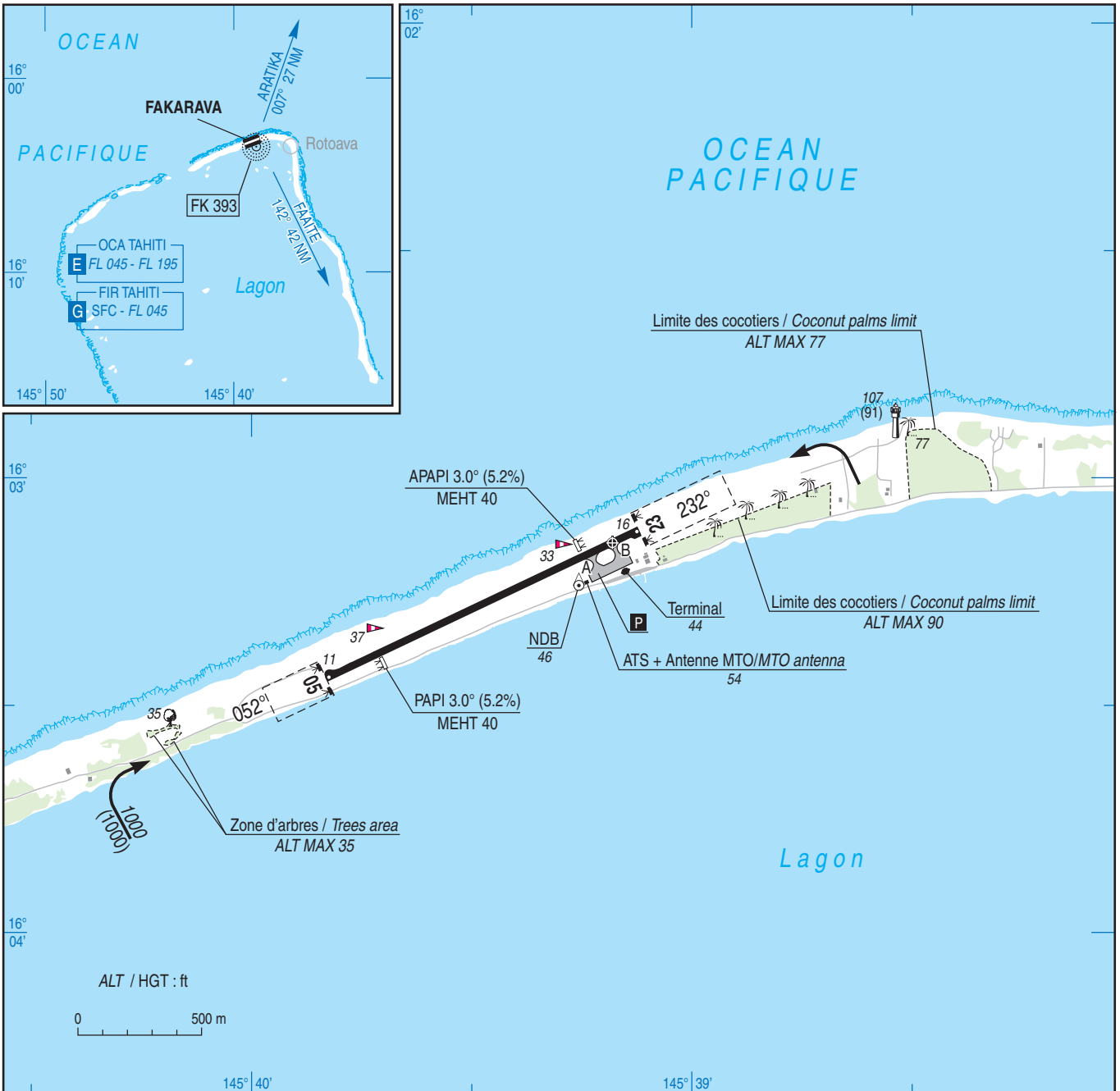
APPROCHE - ATERRISSAGE A VUE
Visual approach and landing

Ouvert à la CAP
Public air traffic

FAKARAVA

	ALT AD : 16 ft (1 hPa)	NTGF VAR 12° E (20)
	LAT : 16 03 09 S	
	LONG : 145 39 11 W	

APP : NIL
TWR : NIL
AFIS : 119.900 (FR). Absence ATS : A/A (119.900) FR seulement / only



RWY	QFU	Dimensions Dimension	Nature Surface	Résistance Strength	TORA	TODA	ASDA	LDA
05	052	1401 x 30	Revêtu Paved	19 F/B/X/T	1401	1801	1401	1401
23	232				1401	1651	1401	1401

Aides lumineuses : Bl

Lighting aids : LIL