

Horaires sauf indication contraire / Timetables unless otherwise specified
AIP France : UTC HIV ; HOR ETE : - 1HR / UTC WIN ; SKED SUM : - 1HR
AIP CAR SAM NAM, AIP PAC-P, AIP PAC-N, AIP RUN: UTC

AD 2 NTAT.1**Indicateur d'emplacement - nom de l'aérodrome *Aerodrome location indicator - name*****NTAT - TUBUAI MATAURA****AD 2 NTAT.2****Données géographiques et administratives de l'aérodrome *Aerodrome geographical and administrative data***

1	Position GEO ARP <i>Situation de l'ARP / ARP location</i>	23°22'11"S 149°31'47"W Intersection axe RWY et axe TWY
2	Direction, distance de la ville <i>Direction, distance from city</i>	4,8 km SW Mataura
3	Altitude de référence / <i>Reference elevation</i> Température de référence / <i>Reference temperature</i>	17 ft 30.1 ° C
4	Ondulation du géoïde / <i>Geoid undulation</i>	-8 ft
5	Déclinaison magnétique / <i>Magnetic variation</i> Année (variation annuelle) / <i>Year (annual change)</i>	15.0016°E 2025 (0.029°)
6	Gestionnaire de l'AD / <i>AD administration</i> Adresse / <i>Address</i> Telephone FAX TELEX AFS	DAC POLYNESIE FRANCAISE BP 1408 - 98713 Papeete Tahiti (689) 40 543 794 (689) 40 543 792
7	Type de trafic / <i>Type of traffic</i>	IFR, VFR
8	Observations / <i>Remarks</i>	E-mail : sad-exp@aviation-civile.gov.fr

AD 2 NTAT.3**Horaires *Operational hours***

1	Gestionnaire de l'AD / <i>AD administration</i>	
2	Douanes et police / <i>Customs and immigration</i>	
3	Services de santé / <i>Health and sanitary</i>	
4	BIA, BRIA / <i>AIS briefing office</i>	TAHITI FAA'A - H24
5	BDP / <i>ARO</i>	
6	Bureau MET / <i>MET briefing office</i>	
7	ATS	AFIS : HOR RFFS AFIS : RFFS SKED
8	Avitaillement / <i>Fueling</i>	
9	Services de manutention / <i>Handling</i>	
10	Sûreté / <i>Safety</i>	
11	Dégivrage / <i>De-icing</i>	
12	Observations / <i>Remarks</i>	GRF (service d'évaluation et de report de l'état de surface de piste) : HO. GRF (Global Reporting Format) : HO.

AD 2 NTAT.4**Services d'escale et d'assistance *Handling services and facilities***

1	Moyens de manutention de fret <i>Cargo handling facilities</i>	
2	Types de carburants et lubrifiants <i>Fuel and oil types</i>	TRO (AIR TAHITI).
3	Moyens et capacités d'avitaillement <i>Fueling facilities and capacities</i>	
4	Moyens de dégivrage / <i>De-icing facilities</i>	
5	Hangar pour aéronefs de passage <i>Hangar space for visiting aircraft</i>	
6	Réparations pour aéronefs de passage <i>Repair facilities for visiting aircraft</i>	
7	Observations / <i>Remarks</i>	

AD 2 NTAT.5**Services aux passagers *Passenger facilities***

1	Hôtels	
2	Restaurants	
3	Moyens de transport / <i>Transportation facilities</i>	
4	Services médicaux / <i>Medical facilities</i>	
5	Services bancaires et postaux <i>Bank and Post Office</i>	
6	Office de tourisme / <i>Tourist office</i>	
7	Observations / <i>Remarks</i>	

AD 2 NTAT.6 Services de sauvetage et de lutte contre l'incendie *Rescue and fire fighting services*

1	Niveau RFFS de l'AD <i>AD level for fire fighting</i>	4	
2	Moyens de sauvetage / <i>Rescue equipment</i>	Moyens nautiques de secours disponibles (capacité de 60 places). Extincteur de 50kg de poudre en façade d'aérogare côté PRKG ACFT.	Emergency sea facilities available (60 seats capacity). Fire extinguisher 50 kg of powder in front of the terminal, PRKG ACFT side.
3	Moyens d'enlèvement des aéronefs accidentés <i>Capability for removal of disabled aircraft</i>		
4	Observations / <i>Remarks</i>	HS : Niveau 4 Hors HS : O/R avec PN 48 HR ouvrées avant le vol, auprès du BRIA. MAR et SAM : non assuré PPR PN 48 HR ouvrées. PPR PN à adresser au gestionnaire de l'AD. Niveau 1 en dehors de ces horaires.	HS : Level 4 Outside HS : O/R with PN of 48 worked hours before the flight, addressed to the ATS reporting office. TUE and SAT : not provided PPR PN 48 worked hours. PPR PN to send to AD administration. Level 1 outside these hours.

AD 2 NTAT.7 Evaluation et communication de l'état de surface des pistes, et plan neige *Runway surface condition assessment and reporting, and snow plan*

1	Type d'équipements / <i>Type of clearing equipment</i>	
2	Priorités de dégagement / <i>Clearance priority</i>	
3	Matériaux utilisés pour le traitement de la surface de l'aire de mouvement / <i>Material used for movement area surface treatment</i>	
4	Pistes spécialement préparées en condition hivernale / <i>Specially prepared winter runways</i>	
5	Observations / <i>Remarks</i>	

AD 2 NTAT.8 Aires de trafic, TWY et emplacements de vérification *Aprons, TWY and check locations*

1	Revêtement de l'aire de trafic / <i>Apron surface</i>	Enrobé	Asphalt
	Résistance de l'aire de trafic / <i>Apron strength</i>		
2	Largeur TWY / <i>TWY width</i>	15 m	
	Revêtement des TWY / <i>TWY surface</i>	Enrobé	Asphalt
	Résistance des TWY / <i>TWY strength</i>	24 F/B/Y/T	
3	Emplacement des ACL / <i>ACL location</i>		
	Altitude des ACL / <i>ACL elevation</i>		
4	Points de vérification VOR / <i>VOR checkpoints</i>		
5	Points de vérification INS / <i>INS checkpoints</i>		
6	Observations / <i>Remarks</i>		

AD 2 NTAT.9 Guidage et contrôle des mouvements à la surface, balisage / *Surface movement guidance and control system, marking*

1	ID postes de stationnement <i>Aircraft stands ID signs</i>		
	Lignes de guidage TWY / <i>TWY guide lines</i>	Diurne	Day marking
	Systèmes de guidage pour l'accostage des aéronefs <i>Visual docking/parking guidance system</i>		
2	Marquage RWY et TWY / <i>RWY and TWY marking</i>	Diurne	Day marking
	Balisage RWY et TWY / <i>RWY and TWY lighting</i>	Voir/see AD 2 NTAT .14/15	
3	Barres d'arrêt / <i>Stop bars</i>		
4	Observations / <i>Remarks</i>	Ligne de sécurité de l'aire de trafic confondue avec la marque de point d'attente.	Apron area security line combined with the holding point mark.

AD 2 NTAT.10 Obstacles aux abords de l'aérodrome *Aerodrome obstacles*

	Voir carte d'aérodrome OACI et cartes d'obstacles.	See aerodrome ICAO chart and obstacle charts.
→	Pour les aérodromes listés en annexe I de l' arrêté du 24 janvier 2022 relatif à l'information aéronautique , des données de terrain et d'obstacles (TOD) sont disponibles sur la Boutique en ligne du site internet du SIA (cf également AIP GEN 3.1.6).	For aerodromes listed in Annex I of arrêté du 24 janvier 2022 relatif à l'information aéronautique , terrain and obstacle data (TOD) are available on online store on SIA Website (see also AIP GEN 3.1.6).

AD 2 NTAT.11

Renseignements météorologiques *Meteorological information*

1	Centre MET associé / <i>Associated MET Office</i>	TAHITI FAA'A
2	Horaires de service / <i>Hours of service</i>	voir/see AD 2 NTAT .3
	Centre MET hors HOR / <i>MET Office outside HOR</i>	
3	Centre MET responsable des TAF <i>Office in charge of TAF</i>	
	Période de validité / <i>Validity period</i>	
4	Type de prévision d'atterrissage <i>Type of landing forecast</i>	
	Périodicité / <i>Interval of issuance</i>	
5	Briefing, consultation	T
6	Documentation de vol / <i>Flight documentation</i>	C-PL
	Langue utilisée / <i>Language used</i>	FR
7	Cartes, autres informations <i>Charts, other information</i>	S-U-P-W Aperçu de zone / <i>Overview of the area</i> METAR AUTO
8	Équipement complémentaire <i>Supplementary equipment</i>	AEROWEB AEROWEB-PRO
9	Organismes ATS desservis / <i>ATS units served</i>	AFIS
10	Informations complémentaires <i>Additional information</i>	TEL : 40 80 33 35

AD 2 NTAT.12

Caractéristiques physiques des pistes *Runway physical characteristics*

RWY NR	True and Mag Bearing	Dimensions of RWY (M)	Strength (PCN) and surface of RWY and SWY	Position GEO THR (DTHR) GUND	THR elevation and highest elevation of TDZ of precision RWY	
1	2	3	4	5	6	
03	048.21 (033)	1500 x 30	24 F/B/Y/T revêtue / paved	23°22'11.43"S 149°31'46.98"W ----- GUND NIL	THR : 15ft	
21	228.21 (213)	1500 x 30	24 F/B/Y/T revêtue / paved	23°21'38.93"S 149°31'07.59"W ----- GUND NIL	THR : 17ft	
RWY NR	RWY/SWY Slope	SWY Dimensions (M)	CWY Dimensions (M)	Strip Dimensions (M)	Obstacle free zone (OFZ)	Remarks
	7	8	9	10	11	12
03	NIL	NIL	440	NIL	NIL	(1)
21	NIL	NIL	NIL	NIL	NIL	NIL

(1) Longueur de la bande avant seuil 03 non conforme, mesurant 54 m au lieu des 60 m réglementaires.
(1) Strip length prior to THR 03 non-compliant, measuring 54 m instead of regulatory 60 m .

AD 2 NTAT.13

Distances déclarées *Declared distances*

RWY ID	TORA	TODA	ASDA	LDA	Observations <i>Remarks</i>
03	1500	1940	1500	1500	
21	1494	1494	1494	1494	Fin des distances déclarées située à 6 m avant l'extrémité physique de la piste. End of declared distances located 6 m before physical end of RWY.

AD 2 NTAT.14

Balisage d'approche et de piste *Approach and runway lighting*

RWY ID	APCH	THR couleur <i>colour</i>	PAPI/VASIS	MEHT	TDZ Longueur <i>Length</i>	Balisage axial <i>Centerline LGT</i>			
						Longueur <i>Length</i>	Espacement <i>Spacing</i>	Couleur <i>Colour</i>	Intensité <i>Intensity</i>
03		G	PAPI 3.0 ° 5.2 %	55 ft					
21		G	PAPI 3.0 ° 5.2 %	40 ft					
RWY ID	Balisage latéral <i>Edge lighting</i>				Extrémité RWY end		SWY		
	Longueur <i>Length</i>	Espacement <i>Spacing</i>	Couleur <i>Colour</i>	Intensité <i>Intensity</i>	Couleur <i>Colour</i>	Longueur <i>Length</i>	Couleur <i>Colour</i>		
03	1500 m	60 m	W	LIL	R			(1)	
21	1500 m	60 m	W	LIL	R			(2)	

(1) Seuil et extrémité de piste : Bl.
THR and RWY end : LIL.

(2) Seuil et extrémité de piste : Bl.
Feux de fin de piste situés à 6 m au-delà des distances déclarées.
THR and RWY end : LIL.
RWY end lights located 6 m beyond declared distances.

AD 2 NTAT.15 **Autres balisages, système d'alimentation de secours *Other lighting, secondary power supply***

1	ABN IBN	
2	Té d'atterrissage / <i>LDI</i> Anémomètre / <i>Anemometer</i>	
3	Balisage axial TWY / <i>TWY centre line lighting</i> Balisage latéral TWY / <i>TWY edge lighting</i>	
4	Alimentation de secours / <i>Secondary power unit</i> Temps de commutation / <i>Switch-over time</i>	Balisage lumineux de secours : centrale électrique de secours. Emergency lighting : emergency power plant. 15 s
5	Observations / <i>Remarks</i>	

AD 2 NTAT.16 **Aire de poser pour hélicoptères *Helicopter landing area***

1	Description	
---	-------------	--

AD 2 NTAT.17 **Espaces ATS *ATS airspaces***

Identification et limites latérales <i>Identification and lateral limits</i>	Classe <i>Class</i>	Limites verticales <i>Vertical limits</i>	Service / Service Indicatif d'appel (langue) <i>Call-sign (language)</i>	Observations <i>Remarks</i>
	G			NIL

AD 2 NTAT.18 **Moyens de radiocommunication ATS *ATS radiocommunication facilities***

Service	Indicatif d'appel (langue) <i>Call-sign (language)</i>	FREQ	HOR	Observations <i>Remarks</i>
AFIS	TUBUAI Information (FR)	118.300 MHz	HO	Exploitant/Operator : DAC Polynésie Française
A/A	TUBUAI (FR)	118.300 MHz	HX	Absence ATS

AD 2 NTAT.19 **Moyens radio de navigation et d'atterrissage *Radio navigation and landing aids***

Type (CAT ILS)	ID	FREQ	HOR	Position GEO	AL1	Portée Coverage	RDH (pente) (slope)	Situation Location
NDB	TB	347 kHz	H24	23°22'13.0"S 149°31'41.9"W	62 ft	150NM		094°/152 m THR 03

AD 2 NTAT.20 **Règlements de circulation locaux *Local traffic regulations***

Roulage interdit hors RWY et TWY. Demi-tour interdit en dehors des raquettes d'extrémité de piste. Largeur bande aménagée : 100 m. Largeur bande dégagée : 150 m.	<i>Taxiing prohibited except on RWY and TWY</i> <i>Half-turn prohibited except on turn-around areas at end of RWY.</i> <i>Prepared strip width: 100 m.</i> <i>RWY shoulder width: 150 m.</i>
--	---

AD 2 NTAT.21 **Procédures antibruit *Noise abatement procedures***

--

AD 2 NTAT.22

Procédures de vol *Flight procedures*

22.1 LIMITATIONS

Limitations vent traversier pour aéronefs de MTOW supérieure à 20 t :
- 25 kt sur piste sèche.
- 20 kt sur piste mouillée.
- 15 kt sur piste contaminée.

22.2 MOYENS OBLIGATOIRES

PAPI aux deux QFU obligatoires de nuit.
PAPI QFU 033° obligatoire de jour pour les aéronefs de MTOW > 5.7 t, excepté pour les pilotes autorisés (demande à soumettre au SEAC département surveillance).
PAPI QFU 213° obligatoire de jour.
Feux à éclats QFU 033° obligatoires.

22.3 VOLS AU DEPART

Consignes recommandées pour un départ IFR :

RWY 03 :

Monter (1)(2) dans l'axe RM 033° jusqu'à 1800 (1783), puis route directe en montée jusqu'à l'altitude de sécurité en route.
(1) Pente théorique de montée 5.3 % à maintenir jusqu'à 300 ft déterminée par la zone d'arbres d'altitude MAX 98 ft (81) située à 500 m de la DER et à 160 m au sud de l'axe de piste.
(2) Cette pente fait abstraction des obstacles suivants :
- zone d'arbres d'altitude MAX 33 ft s'étendant depuis la DER sur 190 m au plus près à 80 m au nord de l'axe de piste.
- zone d'arbres d'altitude MAX 114 ft s'étendant depuis la DER sur 700 m au plus près à 140 m au sud de l'axe de piste.

RWY 21 :

Monter (1) dans l'axe RM 213° jusqu'à 1800 (1783), puis route directe en montée jusqu'à l'altitude de sécurité en route.
(1) La pente théorique de montée à 3,3% ne tient pas compte des obstacles (bâtiments, mâts, végétation) d'ALT MAX 69 ft, dispersés sur une zone s'étendant depuis la DER sur une longueur de 95 m et située au plus près à 105 m au Sud de l'axe de piste.

22.4 VOLS A L'ARRIVEE

En cas d'absence de l'ATS, pas de QNH local, obtenir le QNH prévu auprès de Tahiti CTL ou sur la TEMSI. Seuls les minima MVL sans ATS peuvent être utilisés. Ils ont été rehaussés de la tolérance applicable aux prévisions météo (de 2 à 4 hPa soit 56 à 112 ft) et de la valeur de l'amplitude maximale de la marée barométrique (3 hPa soit 84 ft supplémentaires).

22.1 LIMITATIONS

*Cross wind limitations for aircraft with an MTOW greater than 20 t :
- 25 kt dry RWY.
- 20 kt wet RWY.
- 15 kt contaminated RWY.*

22.2 COMPULSORY MEANS

*PAPI both QFU mandatory at night.
PAPI QFU 033° mandatory in the daytime for ACFT whose MTOW > 5.7 t, except for authorized pilots (request to be submitted to SEAC surveillance department).
PAPI QFU 213° mandatory in the daytime.
Flashing lights QFU 033° mandatory.*

22.3 OUTBOUND FLIGHTS

Recommended instructions for IFR departures :

RWY 03 :

*Climb (1)(2) straight ahead MAG 033° up to 1800 (1783), then direct route climbing up to en-route safety altitude.
(1) Theoretical climb gradient 5.3 % to maintain up to 300 ft determined by trees altitude MAX 98 ft located at 500 m from DER and 160 m southern RWY centerline.
(2) This slope disregards following obstacles :
- trees area MAX ALT 33 ft, located from DER over a length of 190 m and at 80 m northern RWY centerline.
- trees area MAX ALT 114 ft, located from DER over a length of 700 m and at 140 m southern RWY centerline.*

RWY 21 :

*Climb (1) straight ahead MAG 213° up to 1800 (1783), then direct route climbing up to en-route safety altitude.
(1) 3.3% theoretical climb gradient disregards obstacles (buildings, masts, vegetation) with MAX ALT 69 ft, scattered over an area extending from DER over a length of 95 m and located at 105 m to the nearest southern RWY centerline.*

22.4 INBOUND FLIGHTS

In case of absence of ATS, no local QNH, obtain forecast QNH from Tahiti CTL or from TEMSI. Only circling without ATS minimums can be used. These minimums have been increased with the maximum tolerance applicable to forecast QNH (from 2 to 4 hPa or 56 to 112 ft) and the value of the maximum amplitude of the barometric tide (an additional 3 hPa or 84 ft).

AD 2 NTAT.23

Renseignements supplémentaires *Additional information*

23.1 GENERALITES

AD réservé aux ACFT munis de radio.
Activité IFR possible en dehors ouverture organisme ATS.

23.2 DANGERS A LA NAVIGATION AERIENNE

Présence de navires pouvant mesurer 45 m d'altitude aux abords de l'aérodrome.
Travaux de nettoyage des bandes possible hors HS.

23.3 OBSTACLES

Dégagements latéraux :
- Présence de zones de végétation, altitude MAX 91 ft situées au plus près à 90 m au Nord Est de l'axe de piste.
- Présence de zones de végétation, bâtiments, mâts, altitude MAX 124 ft situées au plus près à 90 mètres au Sud de l'axe de piste.
Obstacles au décollage :
QFU 033° :
- Route située dans la trouée d'envol altitude gabarit 31 ft située à 1980 m du seuil 03.
Présence de zone de végétation (Aito) dans la trouée d'envol :
- altitude MAX 33 ft située entre 2050 m et 2125 m du seuil 03 et entre 90 m et 113 m au nord de l'axe de piste.
- altitude MAX 49 ft située entre 2350 m et 2380 m du seuil 03 et entre 110 m et 140 m au nord de l'axe de piste.

23.4 PERIL ANIMALIER

Occasionnel.

23.1 GENERAL INFORMATION

*AD reserved for radio-equipped ACFT.
Possible IFR activity outside ATS operating hours.*

23.2 AIR NAVIGATION HAZARDS

*Presence of vessels possibly reaching an altitude of 45 m in the vicinity of the aerodrome.
RWY shoulders cleaning outside HS.*

23.3 OBSTRUCTIONS

*RWY shoulders :
- Vegetation areas, MAX altitude 91 ft located as close as 90 m from North Eastern RWY centerline.
- Vegetation areas, constructions, masts, MAX altitude 124 ft located as close as 90 m from Southern RWY centerline.
Obstructions at take-off :
QFU 033° :
- Road located within the takeoff funnel, 31 ft altitude located at 1980 m from THR 03.
Vegetation areas (Aito) in take-off funnel :
- altitude MAX 33 ft located between 2050 m and 2125 m from THR 03 and between 90 m and 113 m northern RWY centerline.
- altitude MAX 49 ft located between 2350 m and 2380 m from THR 03 and between 110 m and 140 m northern RWY centerline.*

23.4 WILDLIFE STRIKE HAZARD

Random.

AD 2 NTAT.24

Cartes relatives à l'aérodrome *Charts related to the aerodrome*

Pour la version PDF, les cartes figurent à la suite de la rubrique AD 2.25.

For the PDF version, charts to be found after item AD 2.25.

AD 2 NTAT.25

Pénétration de la surface du segment à vue (VSS) *Visual segment surface (VSS) penetration*

Liste des procédures avec VSS percée et minimums opérationnels concernés.

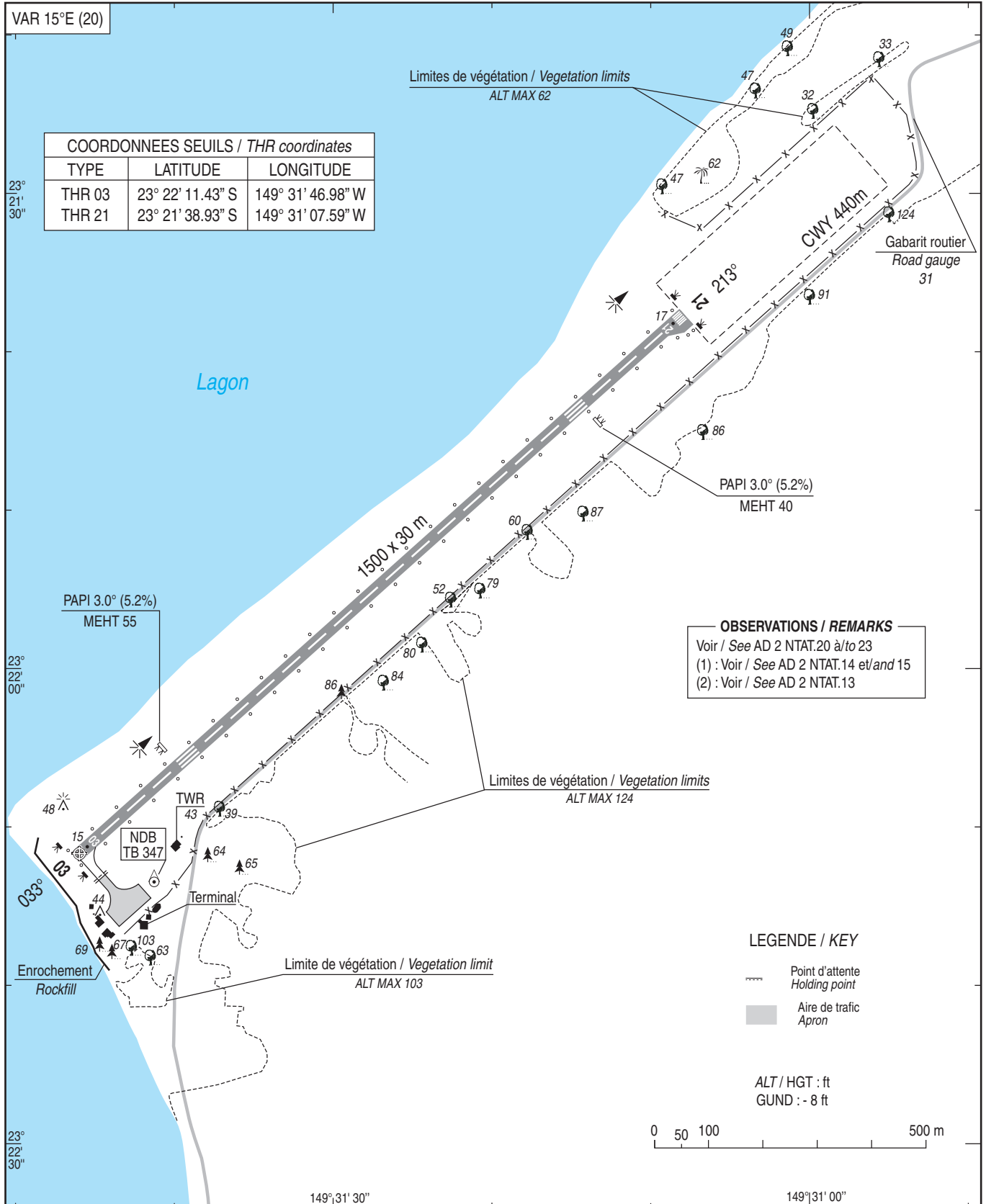
List of procedures for which the Visual Segment Surface is penetrated and concerned lines of operational minima.

IDENTIFICATION DE LA PROCÉDURE <i>PROCEDURE IDENTIFICATION</i>	MINIMUMS OPÉRATIONNELS CONCERNÉS <i>LINE OF OPERATIONAL MINIMA</i>
voir cartes IAC en AD 2.24 / <i>see IAC Charts in AD 2.24</i>	

CARTE D'AERODROME
Aerodrome chart

AFIS : TUBUAI Information 118.300 (FR)

TUBUAI MATAURA
23 22 11 S - 149 31 47 W
ALT AD : 17 (1hPa)



RWY	BALISAGE / Lighting (1)		TORA	TODA	ASDA	LDA	NATURE Surface	RESIST. Strength	MINIMUM TKOF (RVR : m)			
	APCH	RWY							CAT A	CAT B	CAT C	CAT D
03	NIL	LIL	1500	1940	1500	1500	Revêtu Paved	24 F/B/Y/T	550*	550*	-	-
21	NIL	LIL	1494 (2)	1494 (2)	1494 (2)	1494 (2)			550*	550*	-	-
									*800 HN			

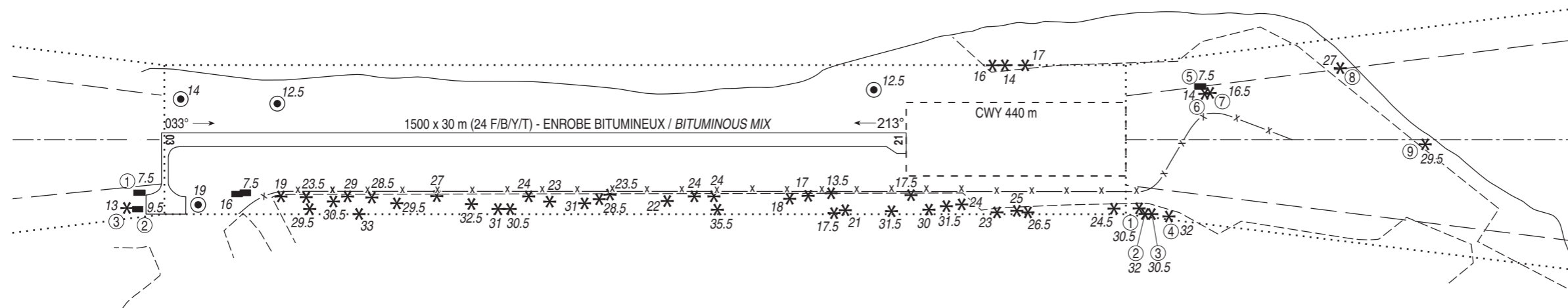
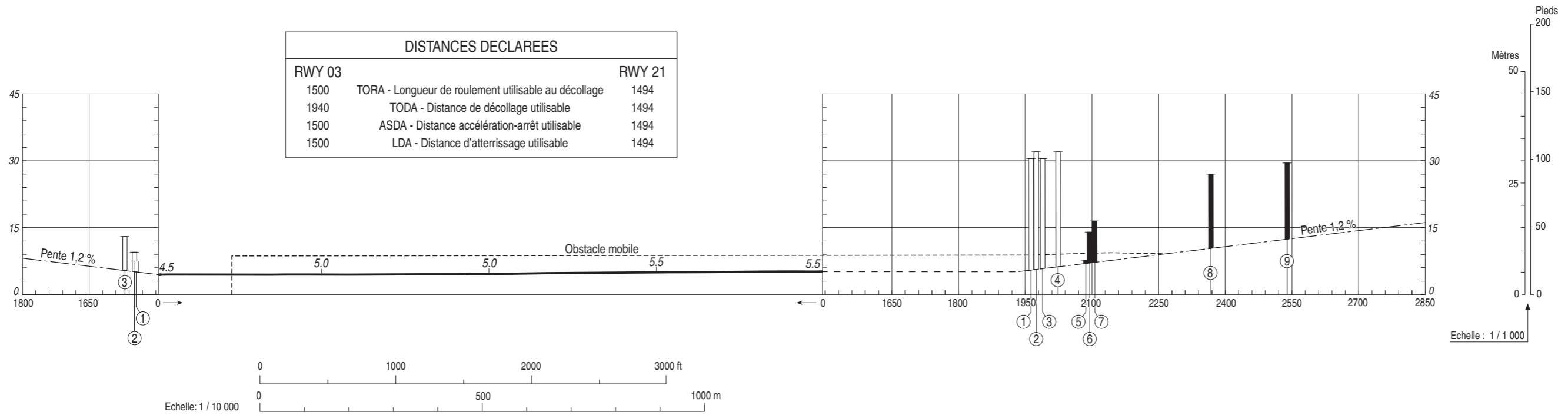
CARTE D'OBSTACLES D'AERODROME - OACI - TYPE A
Aerodrome Obstacle Chart - ICAO - Type A

TUBUAI MATAURA
RWY 03/21

VAR 15° E (20)

DIMENSIONS ET ALTITUDES
EN METRES

DISTANCES DECLAREES		
RWY 03		RWY 21
1500	TORA - Longueur de roulement utilisable au décollage	1494
1940	TODA - Distance de décollage utilisable	1494
1500	ASDA - Distance accélération-arrêt utilisable	1494
1500	LDA - Distance d'atterrissage utilisable	1494



LEGENDE

NOTE : SONT INDICUES LES OBSTACLES SITUES AU-DESSUS DE LA SURFACE DE REFERENCE

⑤	NUMERO D'IDENTIFICATION	⊥	OBSTACLE A L'INTERIEUR DE LA TROUEE D'ENVOL (PROFIL)
* (⊛)	ARBRE OU ARBUSTE - ZONE BOISEE	⊥	OBSTACLE A L'EXTERIEUR DE LA TROUEE D'ENVOL (PROFIL)
●	MÂT, TOUR, CLOCHER, ANTENNE, ETC ...	⊥	OBSTACLE MOBILE (PROFIL)
■	BATIMENT OU CONSTRUCTION IMPORTANTE	---	TROUEE D'ENVOL
⬆	OBSTACLE NATUREL A L'INTERIEUR DE LA TROUEE D'ENVOL (PROFIL)	⋯	ZONE DE RELEVÉ D'OBSTACLES

DATA

TUBUAI MATAURA

POINTS / REPERES ESSENTIELS DES PROCEDURES

Waypoints / Procedures main fixes

Identification	Coordonnées <i>Coordinates</i>	RNAV	CONV	SID STAR	IAC
TB	REF ENR 4.1		X		X
RW03	23°22'11.43" S 149°31'46.98" W	X			X
RW21	23°21'38.93" S 149°31'07.59" W	X			X
IBAKO	REF ENR 4.4	X			X
IBELI	REF ENR 4.4	X			X
IDOPI	REF ENR 4.4	X			X
IGAMA	REF ENR 4.4	X			X
IGENO	REF ENR 4.4	X			X
IKOVA	REF ENR 4.4	X			X
FAT03	23°25'37.5" S 149°35'56.9" W	X			X
FAT21	23°18'00.5" S 149°26'43.1" W	X			X
AT403	23°19'09.2" S 149°35'04.4" W	X			X
AT404	23°18'03.2" S 149°34'15.3" W	X			X

TUBUAI MATAURA
PRECODING RNP RWY 03

RNP RWY 03													
RMK	Leg sequence	Path Terminator	Waypoint Identification	Fly Over	Direction MAG (°)	Direction True (°)	Distance (NM)	Turn direction	MAG VAR 2020 14.9°E			REF NAV AID :-	
									MNM Altitude (FL or AMSL ft)	MAX Altitude (FL or AMSL ft)	MAX IAS (kt)		Vertical angle (°) / TCH (m)
	HLDG	-	IKOVA	-	-	-	-	-	-	-	-	-	-
	INA IBELI	IF	IBELI	-	-	-	-	-	2600	-	-	-	RNAV 1 / RNP APCH
		TF	IKOVA	-	123	138.3	5.0	-	1700	-	-	-	RNAV 1 / RNP APCH
	INA IGAMA	IF	IGAMA	-	-	-	-	-	2600	-	-	-	RNAV 1 / RNP APCH
		TF	IKOVA	-	303	318.2	5.0	-	1700	-	-	-	RNAV 1 / RNP APCH
	INA IKOVA	IF	IKOVA	-	-	-	-	-	1700	-	-	-	RNAV 1 / RNP APCH
		IF	IKOVA	-	-	-	-	-	1700	-	-	-	RNP APCH
		TF	FAT03	-	033	048.3	5.0	-	1700	1700	-	-	RNP APCH
	APCH	TF	RW03	Yes	033	048.2	5.1	-	-	-	-3.0 / 15.0	-	RNP APCH
		DF	AT403	-	-	-	-	L	-	-	-	-	RNP APCH
		TF	IBELI	-	218	232.4	9.9	-	1700	-	-	-	RNP APCH

↑

TUBUAI MATAURA
PRECODING RNP RWY 21

RNP RWY 21														
RMK	Leg sequence	Path Terminator	Waypoint Identification	Fly Over	Direction MAG (°)	Direction True (°)	Distance (NM)	Turn direction	MAG VAP 2020 14.9°E			REF NAV AID :-		
									MNM Altitude (FL or AMSL ft)	MAX Altitude (FL or AMSL ft)	MAX IAS (kt)	Vertical angle (°) / TCH (m)	NAV Spec	
	HLDG	-	IDOPI	-	-	-	-	-	-	-	-	-	-	-
	INA IBAKO	IF	IBAKO	-	-	-	-	-	2600	-	-	-	-	RNAV 1 / RNP APCH
		TF	IDOPI	-	123	138.2	5.0	-	1800	-	-	-	-	RNAV 1 / RNP APCH
	INA IGENO	IF	IGENO	-	-	-	-	-	2600	-	-	-	-	RNAV 1 / RNP APCH
		TF	IDOPI	-	303	318.1	5.0	-	1800	-	-	-	-	RNAV 1 / RNP APCH
	INA IDOPI	IF	IDOPI	-	-	-	-	-	1800	-	-	-	-	RNAV 1 / RNP APCH
		IF	IDOPI	-	-	-	-	-	1800	-	-	-	-	RNP APCH
	APCH	TF	FAT21	-	213	228.2	5.0	-	1800	1800	-	-	-	RNP APCH
		TF	RW21	Yes	213	228.2	5.4	-	-	-	-	-3.0 / 15.0	-	RNP APCH
		CA	-	-	-	213	228.2	-	R	1000	-	-	-	RNP APCH
		DF	AT404	-	-	-	-	-	-	-	-	-	-	RNP APCH
		TF	IBAKO	-	-	031	045.9	10.2	-	1800	-	-	-	RNP APCH

↑

APPROCHE AUX INSTRUMENTS

TUBUAI MATAURA

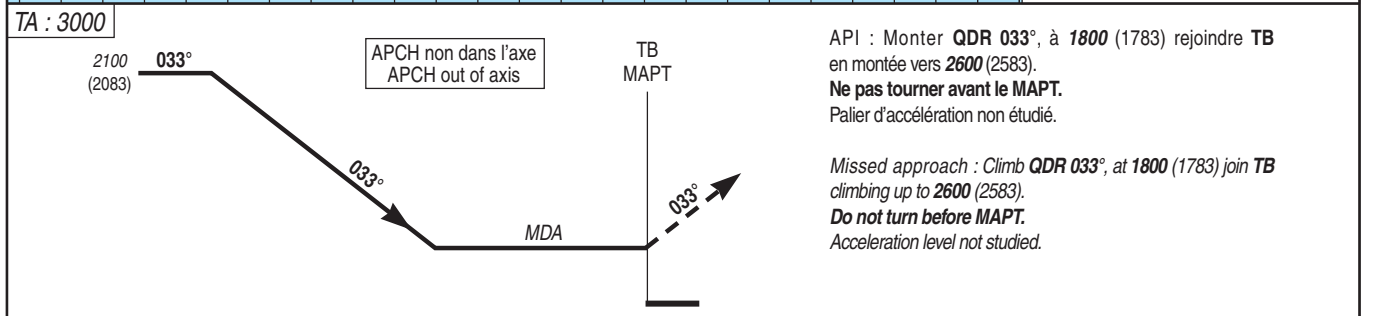
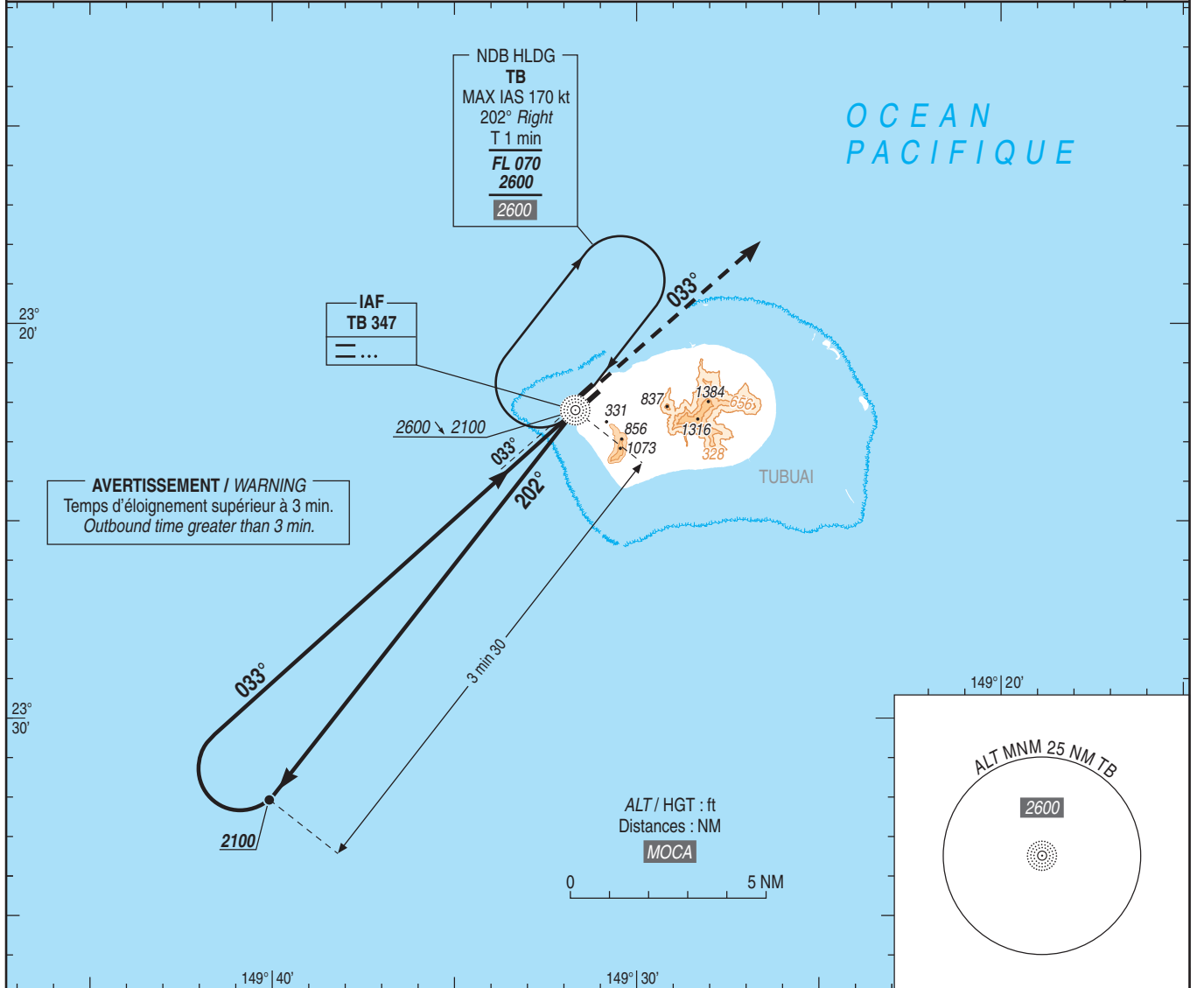
Instrument approach

CAT A B

ALT AD : 17 (1 hPa), THR : 15

NDB RWY 03

APP : NIL TWR : NIL AFIS : TUBUAI Information 118.300 (FR). Absence ATS : A/A FR seulement/only. Obtenir / Obtain QNH prévu / forecast auprès de / from TAHITI CTL ou sur / or on TEMSI.	VAR 15° E (2020)
--	------------------------



MNM AD : distances verticales en pieds, RVR et VIS en mètres / vertical distances in feet, RVR and VIS in metres. REF HGT : ALT AD

CAT	NDB			MVL / Circling (1)			MVL / Circling (1) Absence ATS HJ seulement / only Sans / Without QNH local		
	MDA (H)	RVR	OCH	MDA (H)	VIS	OCH	MDA (H)	VIS	OCH
A B	990 (970)	1500	969	1270 (1250)	1500 1600	1250	1470 (1450)	1500 1600	1446

Observations / Remarks : (1) MVL interdite au Sud de la piste / Circling prohibited South of RWY.

APPROCHE AUX INSTRUMENTS

TUBUAI MATAURA

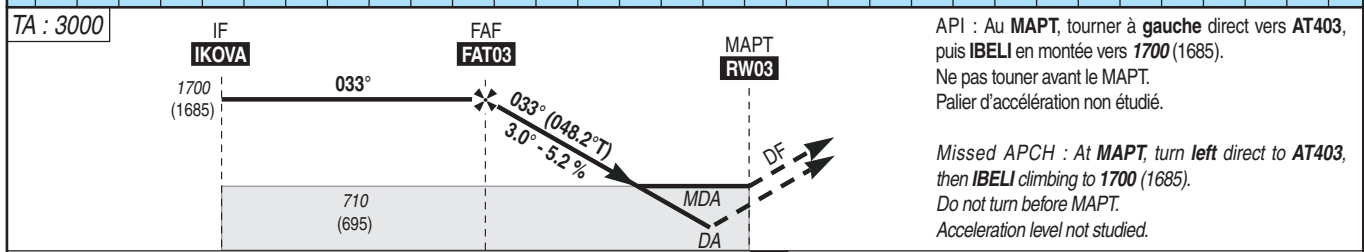
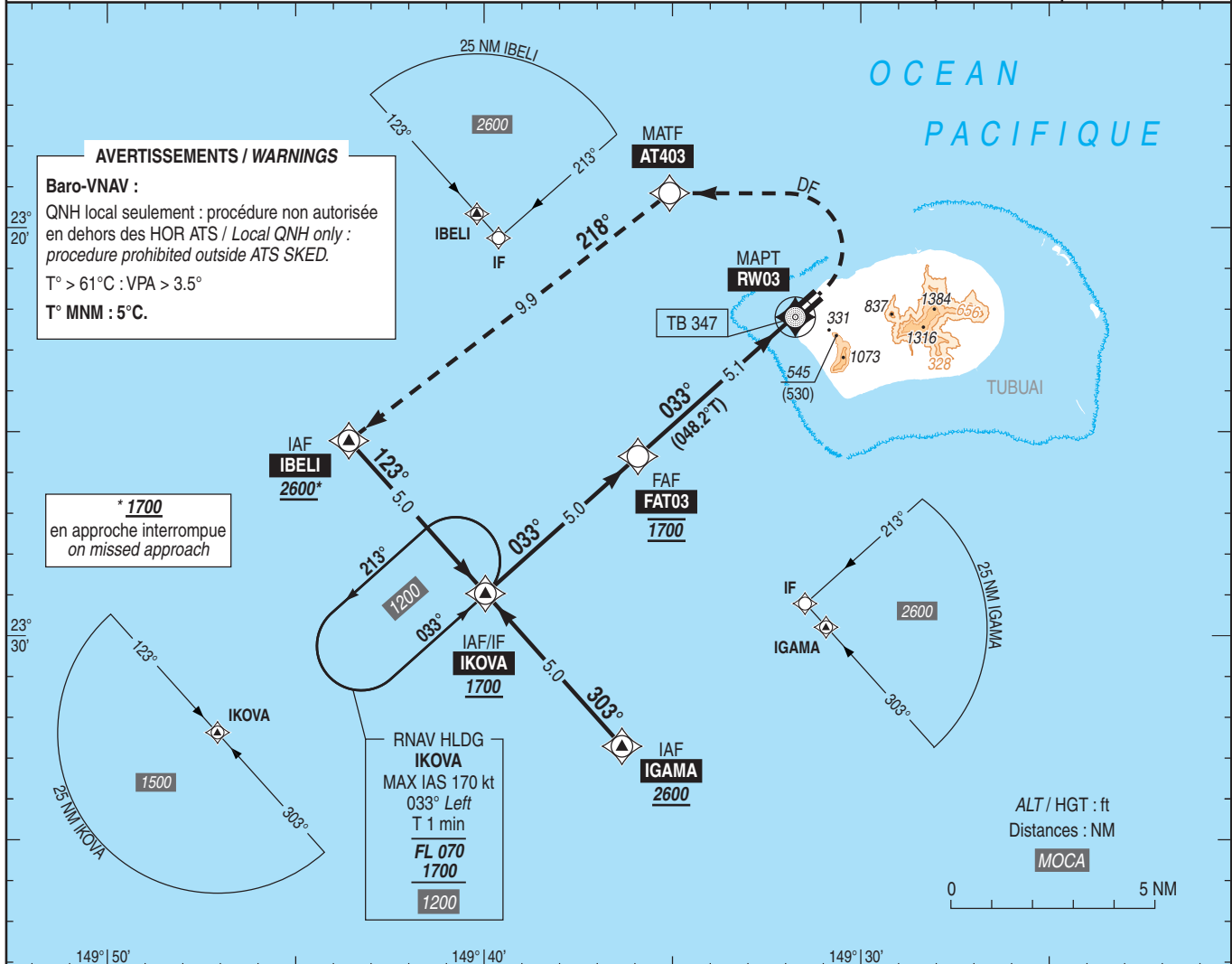
Instrument approach

CAT A B

ALT AD : 17, THR : 15 (1 hPa)

RNP RWY 03

APP : NIL TWR : NIL AFIS : TUBUAI Information 118.300 (FR). Absence ATS : A/A FR seulement/only. Obtenir / Obtain QNH prévu / forecast auprès de / from TAHITI CTL ou sur / or on TEMSI.	RNP APCH	TCH : 49	VAR 15° E (2020)
--	----------	----------	------------------------



→ THR (NM) 10.1 5.1 0

MNM AD : distances verticales en pieds, RVR et VIS en mètres / vertical distances in feet, RVR and VIS in metres. REF HGT : ALT THR

CAT	LNAV / VNAV			LNAV			MVL / Circling (1)			MVL / Circling (1) Absence ATS HJ seulement/only Sans/Without QNH local			DIST RW03				
	DA (H)	RVR	OCH	MDA (H)	RVR	OCH	MDA (H)	VIS	OCH	MDA (H)	VIS	OCH	NM	5	4	3	2
A	600 (590)	1500	584	710 (700)	1500	691	940 (930)	1500	924	1140 (1120)	1500	1120	ALT (HGT)	1655 (1640)	1340 (1325)	1020 (1005)	700 (685)
B	610 (600)		594					1600			1600						

Observations / Remarks : (1) MVL interdite au Sud de la piste / Circling prohibited South of RWY.
Panne de guidage GNSS lors de l'approche / Loss of GNSS guidance during approach : voir / see AIP ENR 1.5.

FAF - RW03	5.1 NM	70 kt 4 min 24	80 kt 3 min 51	90 kt 3 min 25	100 kt 3 min 05	110 kt 2 min 48	120 kt 2 min 34	130 kt 2 min 22
VSP (ft/min)		370	425	480	530	585	635	690

APPROCHE AUX INSTRUMENTS

TUBUAI MATAURA

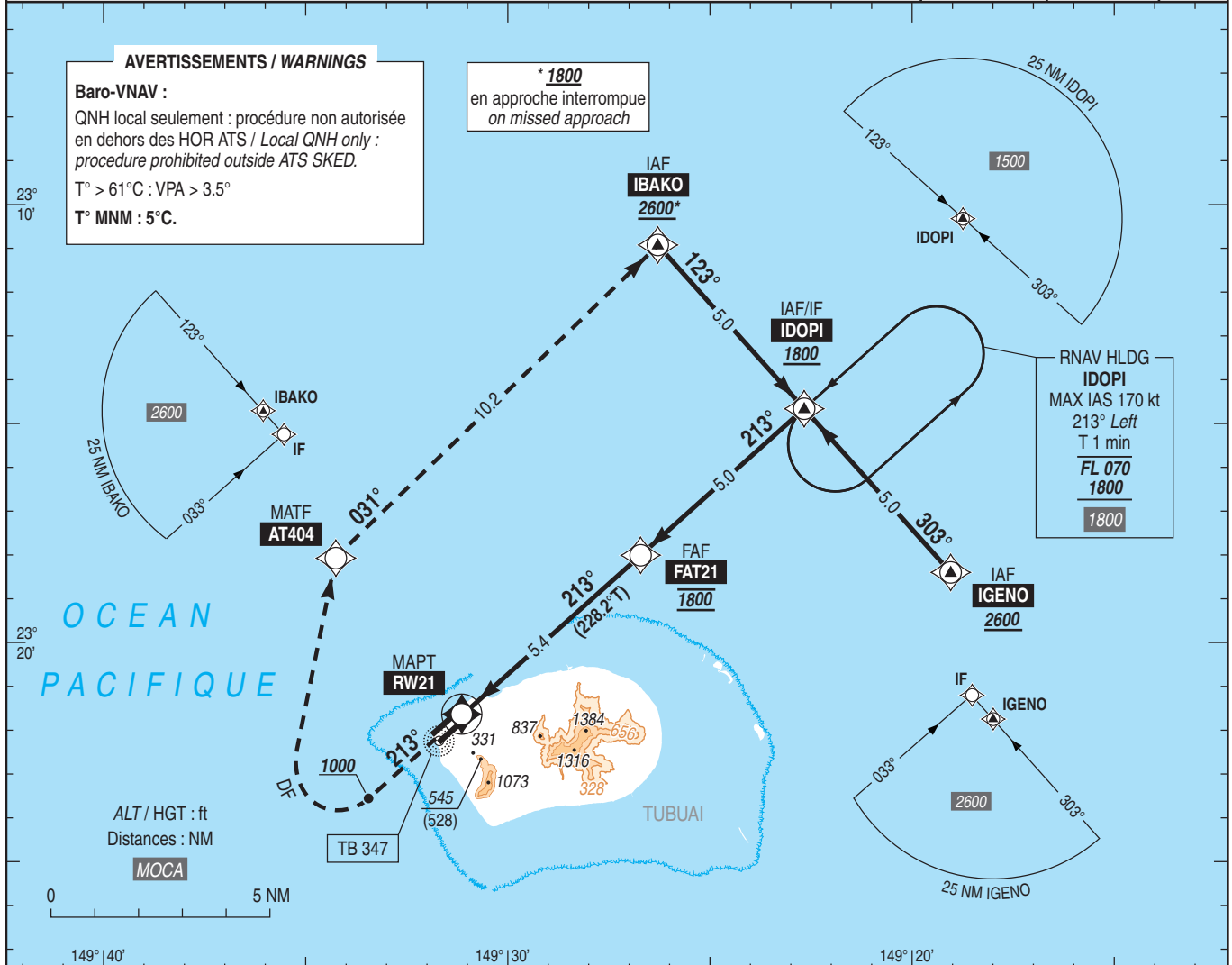
Instrument approach

CAT A B

ALT AD : 17, THR : 17 (1 hPa)

RNP RWY 21

APP : NIL TWR : NIL AFIS : TUBUAI Information 118.300 (FR). Absence ATS : A/A FR seulement/only. Obtenir / Obtain QNH prévu / forecast auprès de / from TAHITI CTL ou sur / or on TEMSI.	RNP APCH	TCH : 49	VAR 15° E (2020)
---	----------	----------	------------------------



TA : 3000

API : Monter RM 213°. A 1000 (983), tourner à droite direct vers AT404, puis IBAKO en montée vers 1800 (1783). Ne pas tourner avant le MAPT. Palier d'accélération non étudié.

Missed APCH : Climb MAG 213°. At 1000 (983), turn right direct to AT404, then IBAKO climbing to 1800 (1783). Do not turn before MAPT. Acceleration level not studied.

THR ← (NM) 0 5.4 10.4

MNM AD : distances verticales en pieds, RVR et VIS en mètres / vertical distances in feet, RVR and VIS in metres. REF HGT : ALT THR

CAT	LNAV / VNAV			LNAV			MVL / Circling (1)			MVL / Circling (1) Absence ATS HJ seulement / only Sans / Without QNH local			DIST RW21				
	DA (H)	RVR	OCH	MDA (H)	RVR	OCH	MDA (H)	VIS	OCH	MDA (H)	VIS	OCH	NM	5	4	3	2
A	530 (520)	1500	511	690 (670)	1500	669	940 (930)	1500	922	1140 (1120)	1500	1118	ALT (HGT)	1660 (1643)	1340 (1323)	1020 (1003)	705 (688)
B	540 (530)		521					1600			1600						

Observations / Remarks : (1) MVL interdite au Sud de la piste / Circling prohibited South of RWY.
Panne de guidage GNSS lors de l'approche / Loss of GNSS guidance during approach : voir / see AIP ENR 1.5.

FAF - RW21	5.4 NM	70 kt 4 min 40	80 kt 4 min 05	90 kt 3 min 38	100 kt 3 min 16	110 kt 2 min 58	120 kt 2 min 43	130 kt 2 min 31
VSP (ft/min)		370	425	480	530	585	635	690

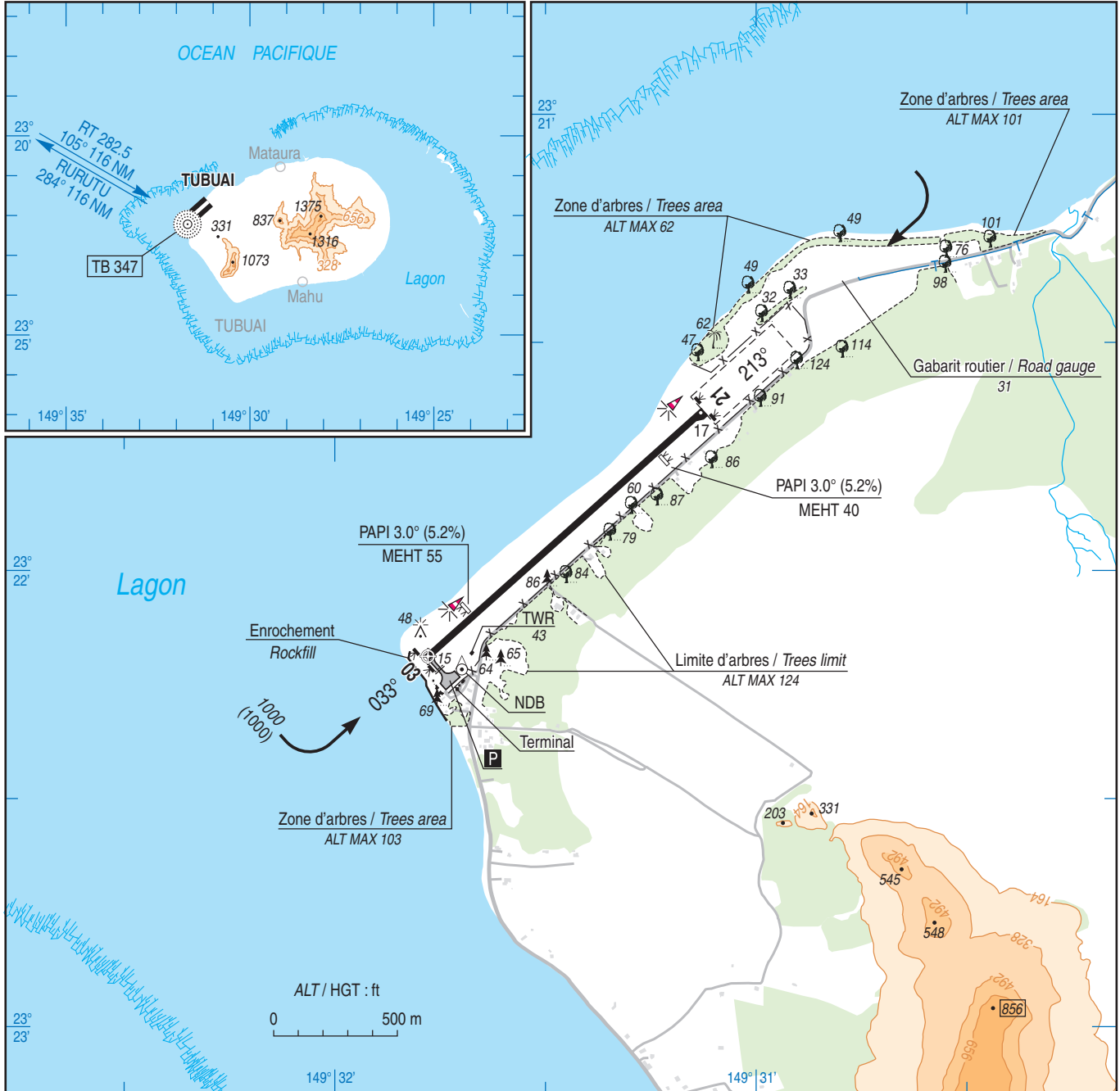
APPROCHE - ATERRISSAGE A VUE
Visual approach and landing

Ouvert à la CAP
Public air traffic

TUBUAI MATAURA

	<p>ALT AD : 17 ft (1 hPa) LAT : 23 22 11 S LONG : 149 31 47 W</p>	<p>NTAT VAR 15° E (20)</p>
---	--	---------------------------------------

APP : NIL
TWR : NIL
AFIS : 118.300 (FR). Absence ATS : **A/A** (118.300) FR uniquement / only



RWY	QFU	Dimensions Dimension	Nature Surface	Résistance Strength	TORA	TODA	ASDA	LDA
03	033	1500 x 30	Revêtue Paved	24 F/B/Y/T	1500	1940	1500	1500
21	213				1494 (1)	1494 (1)	1494 (1)	1494 (1)

Observations / Remarks : (1) Voir / See AD 2 NTAT.13
Aides lumineuses / Lighting aids :
Voir / See AD 2 NTAT.14 et/and 15