

Horaires sauf indication contraire / Timetables unless otherwise specified
 AIP France : UTC HIV ; HOR ETE : - 1HR / UTC WIN ; SKED SUM : - 1HR
 AIP CAR SAM NAM, AIP PAC-P, AIP PAC-N, AIP RUN: UTC

AD 2 LFSL.1

Indicateur d'emplacement - nom de l'aérodrome *Aerodrome location indicator - name*

LFSL - BRIVE SOUILLAC

AD 2 LFSL.2

Données géographiques et administratives de l'aérodrome *Aerodrome geographical and administrative data*

1	Position GEO ARP Situation de l'ARP / <i>ARP location</i>	45°02'23"N 001°29'08"E Intersection RWY et TWY Aviation Générale	RWY and General Aviation TWY intersection
2	Direction, distance de la ville <i>Direction, distance from city</i>	13 km BRIVE (19- Corrèze)	
3	Altitude de référence / <i>Reference elevation</i> Température de référence / <i>Reference temperature</i>	1016 ft	
4	Ondulation du géoïde / <i>Geoid undulation</i>	160 ft	
5	Déclinaison magnétique / <i>Magnetic variation</i> Année (variation annuelle) / <i>Year (annual change)</i>	1.667°E 2025 (0.124°)	
6	Gestionnaire de l'AD / <i>AD administration</i> Adresse / <i>Address</i> Telephone FAX TELEX AFS	REGIE PERSONNALISEE DE L'AEROPORT BRIVE-SOUILLAC 19600 NESPOULS 05 55 22 40 00 05 55 22 40 01 LFSLZTZX	
7	Type de trafic / <i>Type of traffic</i>	IFR, VFR	
8	Observations / <i>Remarks</i>	E-mail OPS : ops@aeroport-brive-vallee-dordogne.com	

AD 2 LFSL.3

Horaires *Operational hours*

1	Gestionnaire de l'AD / <i>AD administration</i>	LUN-VEN: 0700-1700	MON-FRI: 0700-1700
2	Douanes et police / <i>Customs and immigration</i>	Contrôle douanier obligatoire pour tous les vols internationaux : MAR-VEN : O/R PN 24HR SAM-DIM-LUN : PN le vendredi avant 1000. E-mail : codt-bordeaux@douane.finances.gouv.fr bsi-limoges@douane.finances.gouv.fr Copie à : E-mail OPS FAX : 05 56 79 28 37	Mandatory customs control for all international flights : TUE-FRI: O/R PN 24HR SAT-SUN-MON: PN on friday before 1000. E-mail : codt-bordeaux@douane.finances.gouv.fr Copy to : E-mail OPS FAX : 05 56 79 28 37
3	Services de santé / <i>Health and sanitary</i>		
4	BIA, BRIA / <i>AIS briefing office</i>	BORDEAUX (voir/see GEN)	
5	BDP / <i>ARO</i>		
6	Bureau MET / <i>MET briefing office</i>	0450-0150	
7	ATS	TWR (modifiable par NOTAM) : LUN-VEN : 0500-1800, 1900-2030. SAM : 0900-1130, 1230-1700. DIM : 1300-1800, 1900-2030. AFIS en dehors de ces HOR, sur PPR PN 24HR le dernier jour ouvrable avant 1500, par FAX : 05 55 22 59 95 et E-mail OPS.	TWR (may be changed by NOTAM): MON-FRI : 0500-1800, 1900-2030. SAT : 0900-1130, 1230-1700. SUN : 1300-1800, 1900-2030. AFIS outside these SKED, with PPR PN 24HR on the last working day before 1500, via FAX : 05 55 22 59 95 and E-mail OPS.
8	Avitaillement / <i>Fueling</i>	HOR ATS	
9	Services de manutention / <i>Handling</i>	HANDLING BRIVE TEL : 05 55 22 40 00 E-mail : handlingbrive@aeroport-brive-vallee-dordogne.com	
10	Sûreté / <i>Safety</i>	HOR ATS	
11	Dégivrage / <i>De-icing</i>		
12	Observations / <i>Remarks</i>	GRF (Service d'évaluation et de report de l'état de surface de piste) : HOR RFFS	GRF (RWY surface condition assessment and report service) : RFFS SKED

AD 2 LFSL .4

Services d'escale et d'assistance *Handling services and facilities*

1	Moyens de manutention de fret <i>Cargo handling facilities</i>		
2	Types de carburants et lubrifiants <i>Fuel and oil types</i>	Carburants /Fuel grades : 100 LL - JET A1 Lubrifiants / Oil grades: W80 - 100	
3	Moyens et capacités d'avitaillement <i>Fueling facilities and capacities</i>	100 LL: 50 m3 JET A1: 100 m3, camions/refuellers: 20 m3.	
4	Moyens de dégivrage / <i>De-icing facilities</i>	Dégivrage pour type B737	De-icing for B737 type aircraft
5	Hangar pour aéronefs de passage <i>Hangar space for visiting aircraft</i>	Hangar indisponible pour aéronef de passage.	Hangar unavailable for transit ACFT.
6	Réparations pour aéronefs de passage <i>Repair facilities for visiting aircraft</i>		
7	Observations / <i>Remarks</i>	Assistance obligatoire pour tous vols hors Schengen et avions MTOW > 3.5 t.	Mandatory handling for all extra-Schengen flights and ACFT with MTOW > 3.5 t.

AD 2 LFSL .5

Services aux passagers *Passenger facilities*

1	Hôtels	A Cressensac à 5 km	At Cressensac 5 km from the AD
2	Restaurants	A Cressensac à 5 km	At Cressensac 5 km from the AD
3	Moyens de transport / <i>Transportation facilities</i>	Taxis, locations de voiture	Taxis, car rental
4	Services médicaux / <i>Medical facilities</i>	Hôpital de Brive à 13 km	Hospital in Brive 13 km from the AD
5	Services bancaires et postaux <i>Bank and Post Office</i>	A Cressensac à 5 km	At Cressensac 5 km from the AD
6	Office de tourisme / <i>Tourist office</i>	Brive. TEL: 05 55 24 08 80.	
7	Observations / <i>Remarks</i>		

AD 2 LFSL .6

Services de sauvetage et de lutte contre l'incendie *Rescue and fire fighting services*

1	Niveau RFFS de l'AD <i>AD level for fire fighting</i>	7	
2	Moyens de sauvetage / <i>Rescue equipment</i>	Correspondant au niveau	According to the level
3	Moyens d'enlèvement des aéronefs accidentés <i>Capability for removal of disabled aircraft</i>	Procédure gestionnaire AD ; contact AD. Aéronefs accidentés enlevés avec moyens extérieurs à l'aéroport. Tractage aéronefs roulants <80 tonnes. Levage aéronefs <60 tonnes.	AD operator procedure ; contact AD. Damaged aircraft removed with means outside the airport. <80 tons rolling aircraft towing. <60 tons aircraft lifting.
4	Observations / <i>Remarks</i>	Horaires et niveaux RFFS : Niveau 7 pour vols commerciaux correspondants Niveau 5 HOR ATS Sauf SAM du 01 novembre au 31 mars : niveau 2, pour niveaux supérieurs et SPPA, uniquement sur PPR PN 24HR. En dehors de ces HOR, PPR PN 24HR le dernier jour ouvrable avant 1500 par E-mail OPS.	HOR and level RFFS : Level 7 for concerned commercial flights Level 5 during ATS SKED. Except SAT from 01 november to 31 march : level 2, for higher level and SPPA, only with 24HR PPN PR. Outside these SKED, 24 HR PPR PN before 1500 on the last working day via E-mail OPS.

AD 2 LFSL .7 Evaluation et communication de l'état de surface des pistes, et plan neige *Runway surface condition assessment and reporting, and snow plan*

1	Type d'équipements / <i>Type of clearing equipment</i>	Tracteur avec lame pour déneigement et rampe d'épandage pour déverglaçage	Tractor equipped with a blade to clear the snow and a de-icing spreader.
2	Priorités de dégagement / <i>Clearance priority</i>	RWY, TWY et PRKG Aviation Commerciale, TWY et PRKG Aviation Générale	RWY, TWY and PRKG for Commercial Aviation, TWY and PRKG for General Aviation.
3	Matériaux utilisés pour le traitement de la surface de l'aire de mouvement / <i>Material used for movement area surface treatment</i>	KAC	KAC
4	Pistes spécialement préparées en condition hivernale / <i>Specially prepared winter runways</i>	Non applicable	Not applicable
5	Observations / <i>Remarks</i>	Evaluation et report de l'état de surface des pistes conformément à la méthode "Global Reporting Format" (GRF) décrite en AD 1.2.2 Les horaires GRF sont publiés en AD 2.3	Assessment and reporting of runway surface condition in accordance with the Global Reporting Format (GRF) described in AD 1.2.2 GRF operational hours are published in AD 2.3

AD 2 LFSL.8

Aires de trafic, TWY et emplacements de vérification *Aprons, TWY and check locations*

1	Revêtement de l'aire de trafic / <i>Apron surface</i>	Béton bitumineux	Bituminous concrete
	Résistance de l'aire de trafic / <i>Apron strength</i>	Aviation commerciale: 58 F/C/W/T Aviation générale: 23 F/C/W/T	Commercial aviation: 58 F/C/W/T General aviation: 23 F/C/W/T
2	Largeur TWY / <i>TWY width</i>	Aviation commerciale: 18 m Aviation générale: 10.5 m.	Commercial aviation: 18 m General aviation: 10.5 m.
	Revêtement des TWY / <i>TWY surface</i>	Béton bitumineux	Bituminous concrete
	Résistance des TWY / <i>TWY strength</i>	Aviation commerciale: 58 F/C/W/T Aviation générale: 23 F/C/W/T.	Commercial aviation: 58 F/C/W/T General aviation: 23 F/C/W/T.
3	Emplacement des ACL / <i>ACL location</i>	Limite aire de trafic sur chacun des PRKG	Traffic area limit for each apron
	Altitude des ACL / <i>ACL elevation</i>		
4	Points de vérification VOR / <i>VOR checkpoints</i>		
5	Points de vérification INS / <i>INS checkpoints</i>		
6	Observations / <i>Remarks</i>		

AD 2 LFSL.9

Guidage et contrôle des mouvements à la surface, balisage / *Surface movement guidance and control system, marking*

1	ID postes de stationnement <i>Aircraft stands ID signs</i>	Oui	Yes
	Lignes de guidage TWY / <i>TWY guide lines</i>	Oui	Yes
	Systèmes de guidage pour l'accostage des aéronefs <i>Visual docking/parking guidance system</i>	Lignes de guidage vers postes de stationnement	Guide lines to PRKG stands.
2	Marquage RWY et TWY / <i>RWY and TWY marking</i>	Marquage type OACI CAT I Feux de protection de pistes sur TWY.	ICAO type marks CAT I RWY protection lights on TWY.
	Balisage RWY et TWY / <i>RWY and TWY lighting</i>	Voir/see AD 2 LFSL .14/15	
3	Barres d'arrêt / <i>Stop bars</i>	Non	No
4	Observations / <i>Remarks</i>		

AD 2 LFSL.10

Obstacles aux abords de l'aérodrome *Aerodrome obstacles*

Voir carte d'aérodrome OACI et cartes d'obstacles.	See aerodrome ICAO chart and obstacle charts.
Pour les aérodromes listés en annexe I de l'arrêté du 24 janvier 2022 relatif à l'information aéronautique, des données de terrain et d'obstacles (TOD) sont disponibles sur la Boutique en ligne du site internet du SIA (cf également AIP GEN 3.1.6).	For aerodromes listed in Annex I of l'arrêté du 24 janvier 2022 relatif à l'information aéronautique, terrain and obstacle data (TOD) are available on online store on SIA Website (see also AIP GEN 3.1.6).

AD 2 LFSL.11

Renseignements météorologiques *Meteorological information*

1	Centre MET associé / <i>Associated MET Office</i>	CRA-BORDEAUX	
2	Horaires de service / <i>Hours of service</i>	voir/see AD 2 LFSL .3	
	Centre MET hors HOR / <i>MET Office outside HOR</i>	CRA-TOULOUSE	
3	Centre MET responsable des TAF <i>Office in charge of TAF</i>	CRA-BORDEAUX	
	Période de validité / <i>Validity period</i>	9 HIV/WIN : 03-06-09-12-15-18, CNL 21 ETE/SUM : 03-06-09-12-15, CNL 20	
4	Type de prévision d'atterrissage <i>Type of landing forecast</i>	TREND	
	Périodicité / <i>Interval of issuance</i>	HIV : TREND entre 0300 et 2100 ETE : TREND entre 0300 et 2000	WIN : TREND between 0300 and 2100 SUM : TREND between 0300 and 2000
5	Briefing, consultation	T	
6	Documentation de vol / <i>Flight documentation</i>	C-PL	
	Langue utilisée / <i>Language used</i>	FR	
7	Cartes, autres informations <i>Charts, other information</i>	AD WARNING HIV/WIN : 0300-2100 ETE/SUM : 0300-2000 METAR AUTO	
8	Équipement complémentaire <i>Supplementary equipment</i>		
9	Organismes ATS desservis / <i>ATS units served</i>	TWR ou/or AFIS - voir/see NOTAM	
10	Informations complémentaires <i>Additional information</i>	TEL MET (IFR) : 05 57 29 12 79	

AD 2 LFSL.12

Caractéristiques physiques des pistes Runway physical characteristics

RWY NR	True and Mag Bearing	Dimensions of RWY (M)	Strength (PCN) and surface of RWY and SWY	Position GEO THR (DTHR) GUND	THR elevation and highest elevation of TDZ of precision RWY	
1	2	3	4	5	6	
11	115.00 (114)	2100 x 45	71 F/C/W/T revêtue / paved	45°02'38.41"N 001°28'20.13"E ----- GUND NIL	THR : 1016ft	
29	295.00 (294)	2100 x 45	71 F/C/W/T revêtue / paved	45°02'10.13"N 001°29'47.39"E ----- GUND NIL	THR : 976ft	
RWY NR	RWY/SWY Slope	SWY Dimensions (M)	CWY Dimensions (M)	Strip Dimensions (M)	Obstacle free zone (OFZ)	Remarks
	7	8	9	10	11	12
11	NIL	NIL	NIL	2220 x 300	NIL	(1)
29	NIL	NIL	NIL	2220 x 300	NIL	(2)
(1) RESA : 90 x 90 m						
(2) RESA : 90 x 90 m						

AD 2 LFSL.13

Distances déclarées Declared distances

RWY ID	TORA	TODA	ASDA	LDA	Observations Remarks
11	2100	2100	2100	2100	
TWY B	930				
TWY C	675				
29	2100	2100	2100	2100	
TWY B	1170				
TWY C	1425				

AD 2 LFSL.14

Balises d'approche et de piste Approach and runway lighting

RWY ID	APCH	THR couleur colour	PAPI/VASIS	MEHT	TDZ Longueur Length	Balise axiale Centerline LGT			
						Longueur Length	Espacement Spacing	Couleur Colour	Intensité Intensity
11		W	PAPI 3.0 ° 5.2 %	48 ft					
29		W	PAPI 3.2 ° 5.5 %	51 ft					
RWY ID	Balise latérale Edge lighting				Extrémité RWY end		SWY		
	Longueur Length	Espacement Spacing	Couleur Colour	Intensité Intensity	Couleur Colour	Longueur Length	Couleur Colour		
11	1500 600	60 m	W Y	LIH / LIL	R				
29	1500 600	60 m	W Y	LIH / LIL	R				

AD 2 LFSL.15

Autres balisages, système d'alimentation de secours Other lighting, secondary power supply

1	ABN IBN	
2	Té d'atterrissage / LDI Anémomètre / Anemometer	
3	Balise axiale TWY / TWY centre line lighting Balise latérale TWY / TWY edge lighting	Diurne B, C. Feux LED B : TWY B, C, G1, G2 et PRKG C. Autoréfléchissant : PRKG B.
4	Alimentation de secours / Secondary power unit Temps de commutation / Switch-over time	Oui < 1s sur alimentation de secours et < 15s sur groupe électrogène si panne alimentation de secours.
5	Observations / Remarks	On Daytime B, C. LED B lights : TWY B, C, G1, G2 and apron C. Self-reflective : apron B. Yes < 1s on secondary power unit and < 15s on electrical power unit if secondary power unit's failure.

AD 2 LFSL.16

Aire de poser pour hélicoptères Helicopter landing area

1	Description
---	-------------

AD 2 LFSL.17

Espaces ATS *ATS airspaces*

Identification et limites latérales <i>Identification and lateral limits</i>	Classe <i>Class</i>	Limites verticales <i>Vertical limits</i>	Service / Service Indicatif d'appel (langue) <i>Call-sign (language)</i>	Observations <i>Remarks</i>
CTR BRIVE 45°07'33"N , 001°28'44"E - 45°04'32"N , 001°38'07"E - arc horaire de 6.5 NM de rayon centré sur 45°02'11"N , 001°29'33"E (THR 29) - 44°56'07"N , 001°32'51"E - 44°59'14"N , 001°23'08"E - arc horaire de 5.4 NM de rayon centré sur 45°02'11"N , 001°29'33"E (THR 29) - 45°07'33"N , 001°28'44"E	D	2500ft AMSL ----- SFC	TWR BRIVE Tour (FR) BRIVE Tower (EN)	Voir / see AD 2 LFSL.3.7

AD 2 LFSL.18

Moyens de radiocommunication ATS *ATS radiocommunication facilities*

Service	Indicatif d'appel (langue) <i>Call-sign (language)</i>	FREQ	HOR	Observations <i>Remarks</i>
TWR	BRIVE Tour (FR) BRIVE Tower (EN)	121.125 MHz	HO (voir/see NOTAM)	
AFIS	BRIVE Information (FR) BRIVE Information (EN)	121.125 MHz	HX (voir/see NOTAM)	Extension possible : voir HOR TWR / see TWR SKED
A/A	BRIVE (FR)	121.125 MHz	HX	Absence ATS.

AD 2 LFSL.19

Moyens radio de navigation et d'atterrissage *Radio navigation and landing aids*

Type (CAT ILS)	ID	FREQ	HOR	Position GEO	ALTI	Portée <i>Coverage</i>	RDH (pente) <i>(slope)</i>	Situation <i>Location</i>
NDB	BSC	351 kHz	H24	44°59'42.6"N 001°37'19.4"E	613 ft	25NM		114°/5.9 NM THR 29
LOC 29 (I.E.1)	BVC	109.95 MHz	H24	45°02'42.5"N 001°28'07.5"E	1012 ft	25NM		114°/2404 m THR 29
GP 29		333.65 MHz	H24	45°02'10.9"N 001°29'32.0"E	969 ft	10NM	15.9 m/52 ft (3.15 °)	273°/338 m THR 29
DME 29		CH 36Y	H24	45°02'10.6"N 001°29'32.6"E	981 ft	25NM		272°/324 m THR 29

AD 2 LFSL.20

Règlements de circulation locaux *Local traffic regulations*

20.1 CIRCULATION AU SOL

Voies de circulation desservant les hangars EST, OUEST limitées aux ACFT de MTOW inférieure ou égale à 5.7 t (dérogation sur accord exploitant).

TWY D à usage restreint : accès hangar Sud et atelier de maintenance. Utilisation de jour uniquement PCN : 6 F/A/W/T.

Minima TWY et taxilane : RVR > 400m sauf TWY D RVR > 550m.

20.1 GROUND TAXIING

TWYs serving East, West hangars limited to ACFT with MTOW 5.7 t or less (derogation with operator agreement).

TWY D for restricted use: South hangar access and maintenance workshop. Daytime use only PCN: 6 F/A/W/T.

Minima TWY and taxilane : RVR > 400m except for TWY D RVR > 550m.

AD 2 LFSL.21

Procédures antibruit *Noise abatement procedures*

AD 2 LFSL.22

Procédures de vol *Flight procedures*

22.1 PROCEDURES LVO

22.1 LVO PROCEDURES

22.1.1 Piste

La piste est homologuée pour des approches de précision de catégorie I (ILS RWY 29).

Les procédures LVO ne s'appliquent que pour les décollages (LVTO).

22.1.1 Runway

The runway is approved for CAT I precision approaches (ILS RWY 29).

LVO procedures only apply to take-offs (LVTO).

22.1.2 Voies de circulation

Lorsque les procédures LVO sont en vigueur, seuls les véhicules d'intervention du RFFS sont autorisés à se déplacer sur l'aire de manoeuvre.

Un seul appareil au roulage est autorisé sur l'aire de manoeuvre.

Une autorisation de décollage ne sera pas délivrée si un autre mobile (avion ou véhicule) est en déplacement sur l'aire de manoeuvre.

Seuls les taxiways C et B sont utilisables.

22.1.2 Taxiways

When LVO procedures are in force, only RFFS vehicles are authorized to move on the manoeuvring area.

Only one ACFT is allowed to taxi on the manoeuvring area.

A take-off clearance will not be delivered if another mobil (aircraft or vehicle) is moving on the manoeuvring area.

Only C and B taxiways may be used.

22.1.3 Communications

L'aéroport n'est pas équipé d'un système ATIS.

La mise en vigueur des LVTO est annoncée sur la FREQ BRIVE au premier contact.

La RVR est annoncée, ainsi que toute évolution de sa valeur.

22.1.3 Communications

The airport is not equipped with an ATIS.

The implementation of LVTO procedures is announced on FREQ BRIVE at first contact.

RVR is announced as well as any change in its value.

22.1.4 LVTO

Les LVTO sont mises en oeuvre lorsque la RVR est comprise entre 400m et 550m.

L'ensemble du balisage lumineux est allumé de jour comme de nuit.

L'ensemble est secouru par un groupe électrogène.

Des restrictions de circulation sont mises en place quand la RVR est inférieure à 800 m.

22.1.4 LVTO

LVTO procedures are implemented when RVR is between 400m and 550m.

All lighting is switched on day and by night.

The system is backed-up by a generator.

Traffic restrictions are implemented when RVR is less than 800m.

AD 2 LFSL.23

Renseignements supplémentaires Additional information

23.1 GENERALITES

23.1 GENERAL INFORMATION

23.1.1 Accessibilité

Aéroport classé 4C : accessible aux aéronefs dont l'envergure est inférieure à 36 mètres.

23.1.1 Usability

Airport classified 4C: accessible to aircraft with a wingspan lower than 36 metres.

Sauf A400M (parking interdit et PAPI calage inadapté), pour les catégories supérieures (envergure supérieure ou égale à 36 mètres), demande d'autorisation préalable par E-mail auprès de l'exploitant sauf pour les appareils Airbus A400M, Breguet Atlantic 1150 et C160 Transall. Pour ces seuls appareils, accès au parking commercial et RFFS niveau 7 sur PPR PN 24 HR auprès de l'exploitant pour consignes spécifiques.

Except for A400M ACFT (PRKG prohibited et unsuitable PAPI settings), for higher categories (wingspan greater than or equal to 36 metres), PPR from AD operator via E-mail except for Airbus A400M, Breguet Atlantic 1150 and Transall C160. For those approved ACFT only, access to the commercial PRKG and RFFS level 7 on request with PPR PN 24 HR to the AD operator for specific instructions.

23.1.2 Equipement 8.33 kHz

Sauf autre indication des services ATS, les aéronefs IFR ne disposant pas d'équipement de radiocommunication compatible en espacement 8.33 kHz et évoluant dans le SIV LIMOGES contacteront les services ATS sur la fréquence LIMOGES Information.

23.1.2 8.33 kHz equipment

Unless otherwise indicated by ATS, IFR aircraft not equipped with a compatible 8.33-kHz-spacing radiocommunication device and operating in SIV LIMOGES shall contact ATS on LIMOGES Information FREQ.

23.2 EQUIPEMENT D'AERODROME

23.2 AD EQUIPMENT

23.2.1 PAPI RWY 29

Requis pour :

- APCH à vue RWY 29
- APCH aux instruments RWY 29
- MVL RWY 29 à l'issue d'une APCH aux instruments RWY 11.

23.2.1 PAPI RWY 29

Required for :

- Visual APCH RWY 29
- Instrument APCH RWY 29
- Circling RWY 29 after instrument APCH RWY 11.

23.2.2 Equipement de surveillance du trafic

AD équipé d'une visualisation radar pendant les HOR ATS (voir AD 1.0).

23.2.2 Traffic surveillance equipment

AD equipped with radar display during ATS SKED (see AD 1.0).

23.2.3 PCL

PCL :

- limité HN,
- sur PPR exploitant avant 1100 la veille ou le dernier jour ouvré.

23.2.3 PCL

PCL :

- limited HN,
- with PPR from operator before 1100 on the previous day or on the last working day.

23.3 DANGERS A LA NAVIGATION AERIENNE

23.3 AIR NAVIGATION HAZARDS

23.3.1 Obstacles

- Shelter du glide non franchible à 120m de l'axe de piste.
- Présence d'une colline perçant la surface latérale sud (côté seuil 11).
- Présence d'une butte perçant la surface latérale nord à 110m de l'axe, 630m du seuil 11, longueur 30m.
- Présence d'une colline perçant la surface d'approche du seuil 29.
- Pentes négatives > 50% à l'intérieur de la bande de piste :
 - en amont RESA seuil 11 (possibilité de turbulence due au relief),
 - côté gauche bande de piste RWY 29, dans les 300 mètres du seuil.

23.3.1 Obstacles

- Non-frangible glide shelter 120m from the RWY centreline.*
- Hill penetrating the southern lateral surface (on THR 11 side).*
- Mound penetrating the northern lateral surface 110m from the axis, 630m from THR 11, and lenght 30m.*
- Hill penetrating the approach surface of THR 29.*
- Negative slopes >50% inside the RWY strip :*
 - *upstream RESA THR 11 (turbulence possible due to the topography),*
 - *on the left of the RWY strip RWY 29, within 300m of the THR.*

23.3.2 Péril animalier

HOR RFFS.

23.3.2 Wildlife strike hazard

RFFS SKED.

AD 2 LFSL.24

Cartes relatives à l'aérodrome Charts related to the aerodrome

Pour la version PDF, les cartes figurent à la suite de la rubrique AD 2.25.

For the PDF version, charts to be found after item AD 2.25.

AD 2 LFSL.25

Pénétration de la surface du segment à vue (VSS) Visual segment surface (VSS) penetration

Liste des procédures avec VSS percée et minimums opérationnels concernés.

List of procedures for which the Visual Segment Surface is penetrated and concerned lines of operational minima.

IDENTIFICATION DE LA PROCÉDURE <i>PROCEDURE IDENTIFICATION</i>	MINIMUMS OPÉRATIONNELS CONCERNÉS <i>LINE OF OPERATIONAL MINIMA</i>
voir cartes IAC en AD 2.24 / <i>see IAC Charts in AD 2.24</i>	

CARTE D'AERODROME - OACI

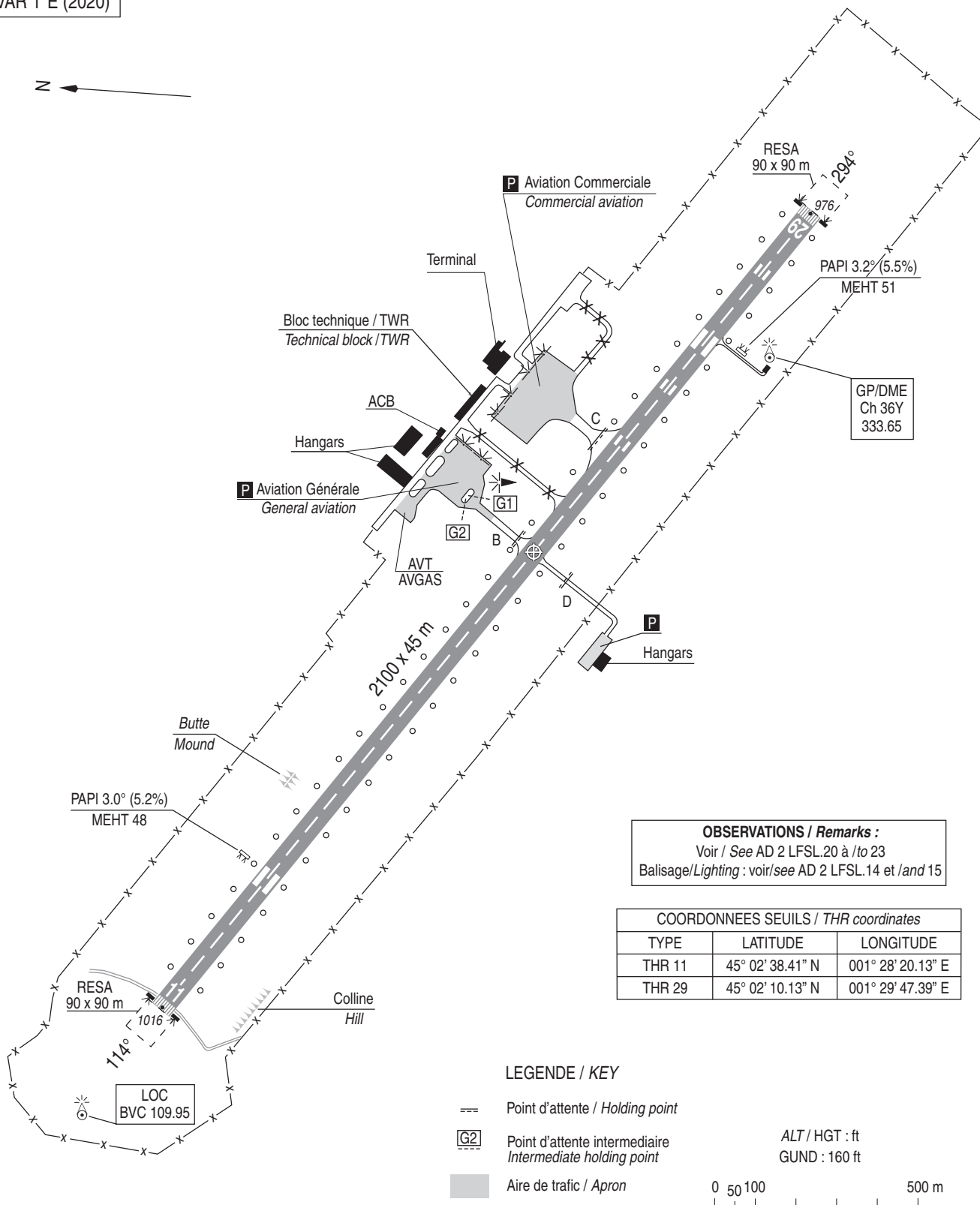
Aerodrome chart

BRIVE SOUILLAC

45 02 23 N - 001 29 08 E

ALT : 1016 ft (37 hPa)

VAR 1°E (2020)



RWY	BALISAGE/Lighting		TORA	TODA	ASDA	LDA	NATURE Surface	RESIST. Strength	MINIMUM TKOF (RVR : m)			
	APCH	RWY							CAT A	CAT B	CAT C	CAT D
11	NIL	LIH/LIL	2100	2100	2100	2100	Revêtu	71 F/C/W/T	400*	400*	400*	-
29	NIL	LIH/LIL	2100	2100	2100	Paved	400*		400*	400*	-	

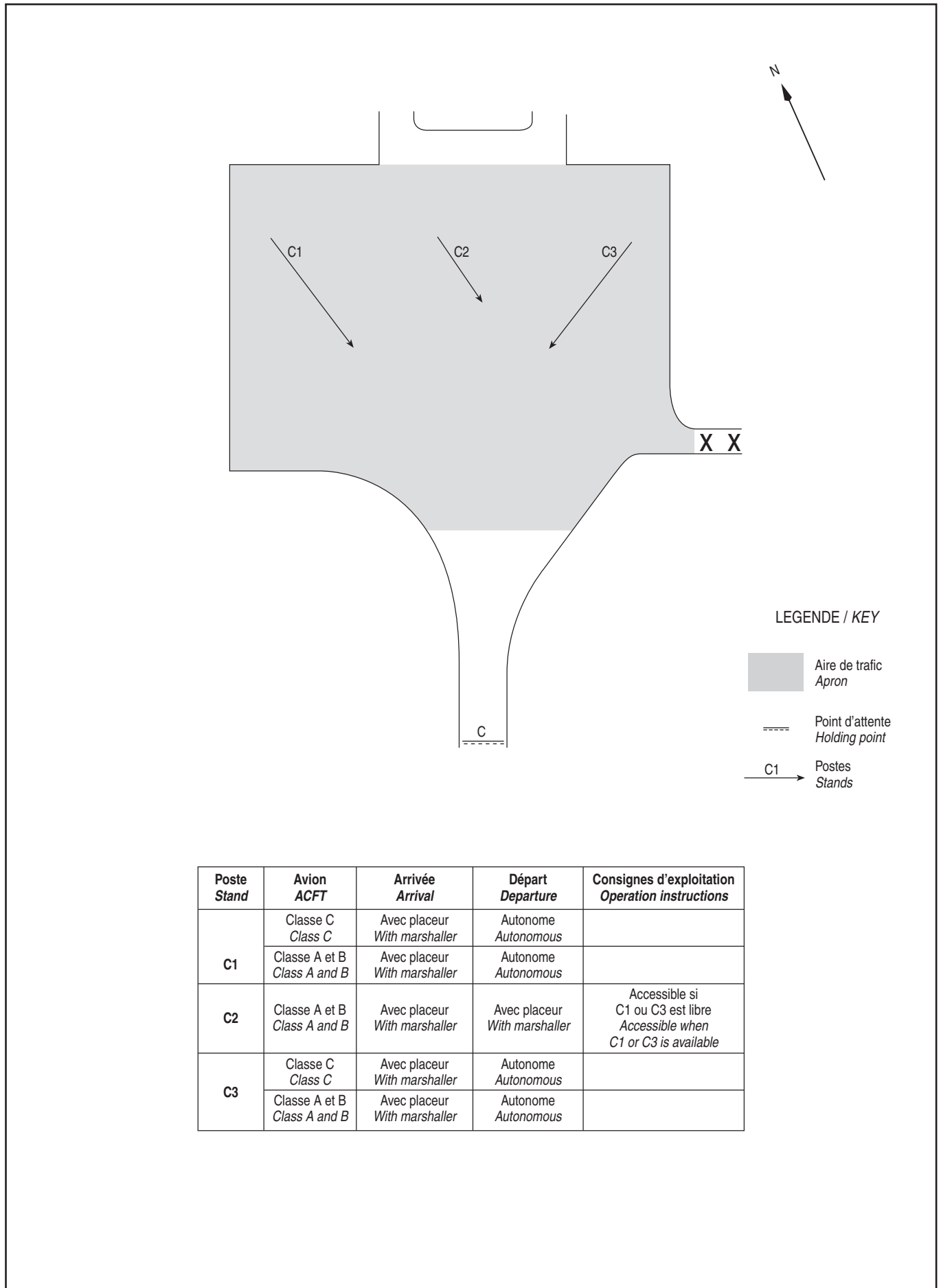
* Absence ATS : 550 m.

AIRE DE STATIONNEMENT

BRIVE SOUILLAC

Parking areas

PARKING AVIATION COMMERCIALE / COMMERCIAL AVIATION APRON



LEGENDE / KEY

- Aire de trafic Apron
- Point d'attente Holding point
- C1 Postes Stands

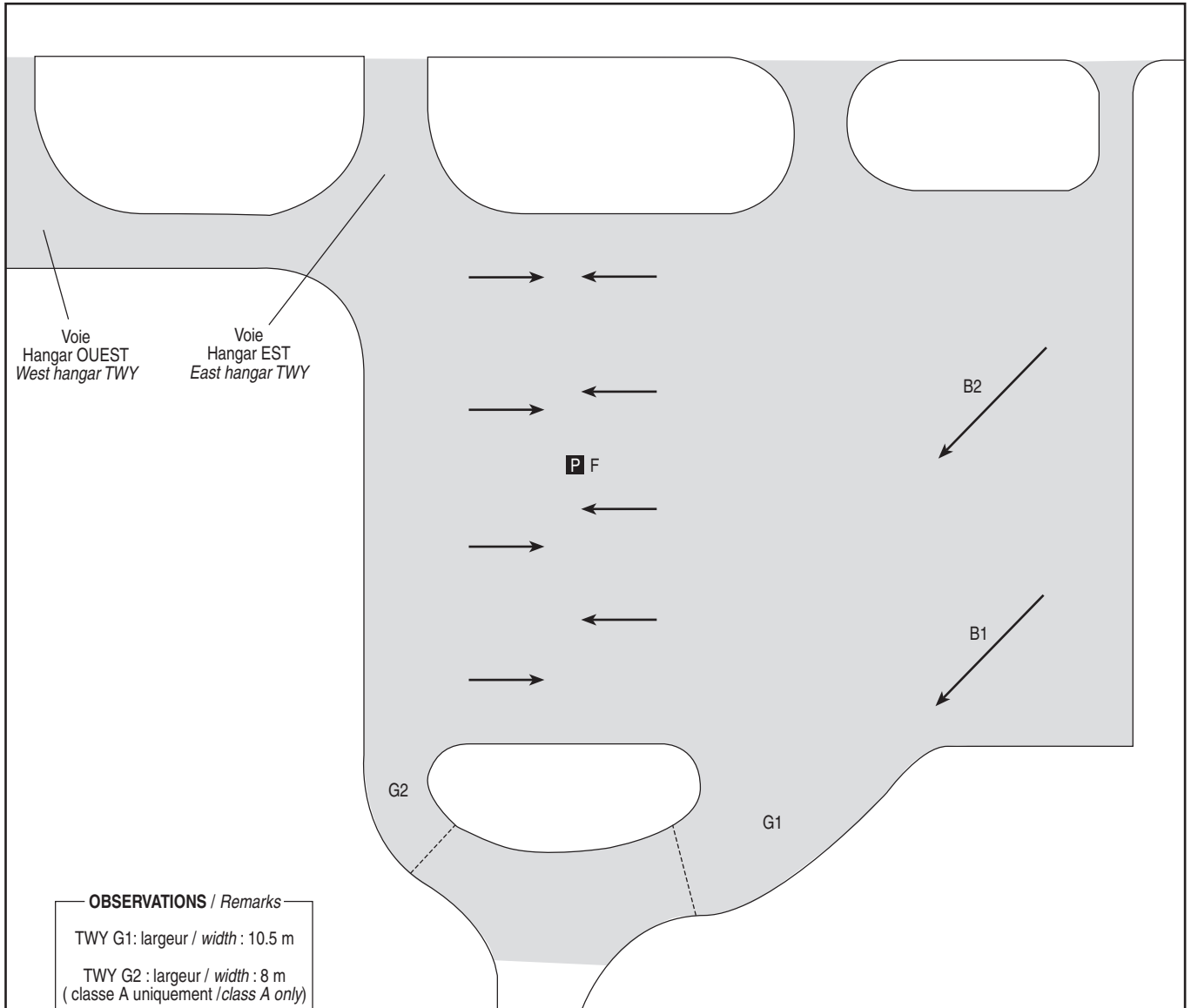
Poste Stand	Avion ACFT	Arrivée Arrival	Départ Departure	Consignes d'exploitation Operation instructions
C1	Classe C Class C	Avec placeur With marshaller	Autonome Autonomous	
	Classe A et B Class A and B	Avec placeur With marshaller	Autonome Autonomous	
C2	Classe A et B Class A and B	Avec placeur With marshaller	Avec placeur With marshaller	Accessible si C1 ou C3 est libre Accessible when C1 or C3 is available
C3	Classe C Class C	Avec placeur With marshaller	Autonome Autonomous	
	Classe A et B Class A and B	Avec placeur With marshaller	Autonome Autonomous	

AIRE DE STATIONNEMENT

BRIVE SOUILLAC

Parking areas

PARKING AVIATION GENERALE / GENERAL AVIATION APRON



OBSERVATIONS / Remarks
 TWY G1: largeur / width : 10.5 m
 TWY G2 : largeur / width : 8 m
 (classe A uniquement / class A only)

**UTILISATION DES PARKINGS AVIATION GENERALE
 USE OF GENERAL AVIATION STANDS**

Avions ACFT	Arrivée Arrival	Départ Departure	Consigne d'exploitation Operating instruction
POSTE / STAND B1			
Classe B B class	Autonome Autonomous	Autonome Autonomous	
POSTE / STAND B2			
Classe B B class	Autonome Autonomous	Autonome Autonomous	
POSTES SANS NOM / UNNAMED STANDS			
Classe A A class	Autonome Autonomous	Autonome Autonomous	
Classe B B class	Avec placeur With marshaller	Avec placeur With marshaller	Suivant places disponibles According to available stands

LEGENDE / KEY

- Aire de trafic
Apron
- Point d'attente intermédiaire
Intermediate holding point

0 25 m

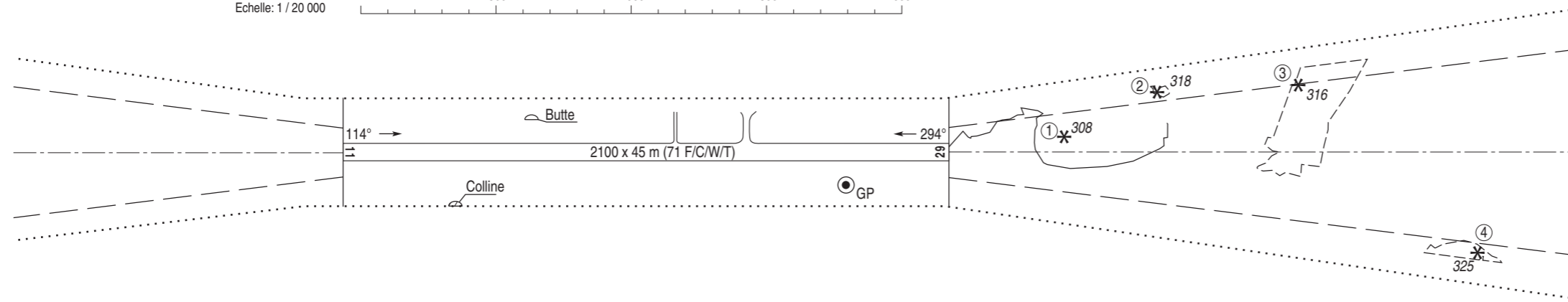
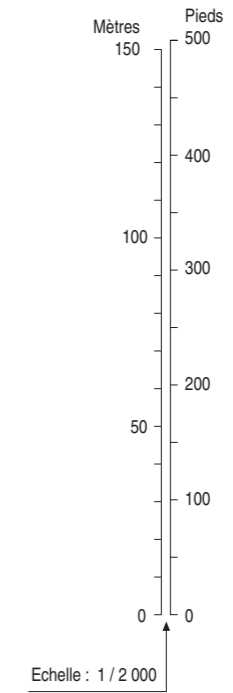
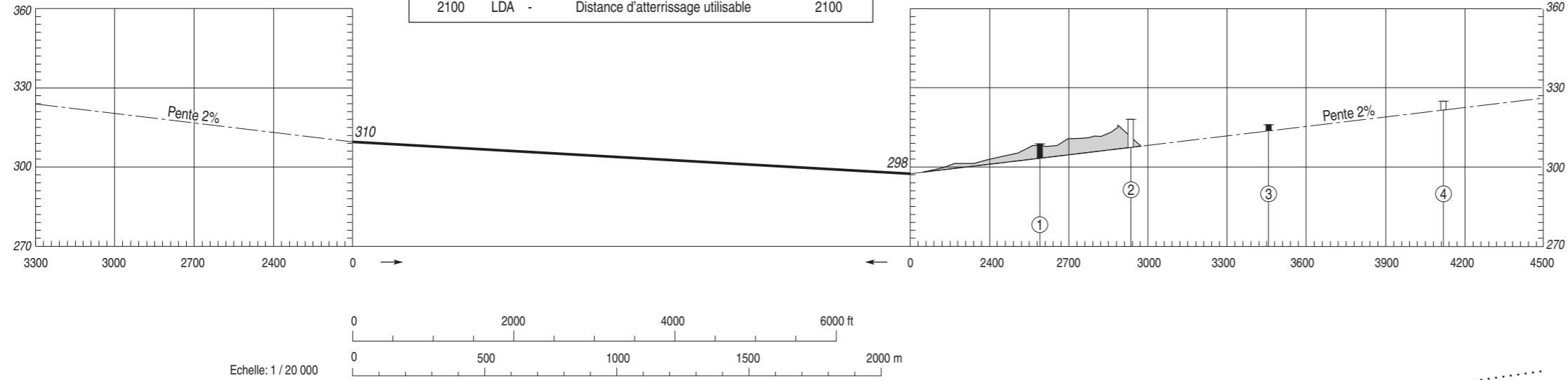
CARTE D'OBSTACLES D'AERODROME - OACI - TYPE A
Aerodrome obstacle chart - ICAO - A type

BRIVE SOUILLAC
RWY 11/29

VAR 1°E (2020)

**DIMENSIONS ET HAUTEURS
EN METRES**

DISTANCES DECLAREES		
RWY 11		RWY 29
2100	TORA - Longueur de roulement utilisable au décollage	2100
2100	TODA - Distance de décollage utilisable	2100
2100	ASDA - Distance accélération-arrêt utilisable	2100
2100	LDA - Distance d'atterrissage utilisable	2100



LEGENDE

NOTE : SONT INDICUES LES OBSTACLES SITUES AU-DESSUS DE LA SURFACE DE REFERENCE

⑤	NUMERO D'IDENTIFICATION	▬	OBSTACLE A L'INTERIEUR DE LA TROUEE D'ENVOL (PROFIL)
* (with tree symbol)	ARBRE OU ARBUSTE - ZONE BOISEE	▬	OBSTACLE A L'EXTERIEUR DE LA TROUEE D'ENVOL (PROFIL)
●	MÂT, TOUR, CLOCHER, ANTENNE, ETC ...	- - -	TROUEE D'ENVOL
■	BATIMENT OU CONSTRUCTION IMPORTANTE	⋯⋯⋯	ZONE DE RELEVÉ D'OBSTACLES
▬ (with mountain symbol)	OBSTACLE NATUREL A L'INTERIEUR DE LA TROUEE D'ENVOL (PROFIL)		

TOLERANCES CONFORMES AUX PRESCRIPTIONS DE L'OACI

Levé exécuté en Juin 2009
Nivellement rattaché au N.G.F.

DATA

BRIVE SOUILLAC

POINTS / REPERES ESSENTIELS DES PROCEDURES

Way-points / Procedures main fixes

Identification	Coordonnées <i>Coordinates</i>	RNAV	CONV	SID STAR	IAC
GAI	REF ENR 4.1		X	X	
LMG	REF ENR 4.1		X	X	
BSC	REF AD 2 LFSL.19	X	X	X	X

ARMAX	REF ENR 4.3	X			X
BIVSO	REF ENR 4.3		X	X	
LAVRA	REF ENR 4.3	X	X	X	
MAKOX	REF ENR 4.3	X	X	X	X
OSDAG	REF ENR 4.3	X			X
RATRA	REF ENR 4.3	X	X	X	
UVRAK	REF ENR 4.3	X			X
XERAK	REF ENR 4.3		X	X	

FAF LOC RWY 29	44°59'42.6" N	001°37'19.4" E		X	X
FAF NDB RWY 29	44°59'42.6" N	001°37'19.4" E		X	X
MAPT LOC NDB RWY29	45°02'00.29" N	001°30'16.59" E		X	X

ISL29	44°58'04.6" N	001°42'21.3" E	X		X
FSL29	44°59'42.6" N	001°37'21.3" E	X		X
RW29	45°02'10.13" N	001°29'47.39" E	X		X
SL409	45°04'23.2" N	001°22'56.0" E	X		X
SL410	45°05'01.9" N	001°34'26.3" E	X		X

SL504	45°07'51.8" N	001°25'47.5" E	X		X
SL505	45°10'17.5" N	001°18'14.8" E	X		X
ISL11	45°06'39.1" N	001°15'54.2" E	X	X	X
FSL11	45°05'09.6" N	001°20'32.3" E	X		X
RW11	45°02'38.41" N	001°28'20.13" E	X		X

RNP RWY 11

RMK	MAG VAR 2020 0.9° E										Ref NAV AID :-		
	Leg sequence	Path Terminator	Waypoint Identification	Fly Over	Direction MAG (°)	Direction True (°)	Distance (NM)	Turn direction	MNM Altitude (FL or AMSL ft)	MAX Altitude (FL or AMSL ft)	MAX IAS (kt)	Vertical angle (°) / TCH (m)	Nav Spec
	HLDG	-	BSC	-	-	-	-	-	-	-	-	-	-
INA BSC	IF	-	BSC	-	-	-	-	-	6000	230	-	-	RNP APCH
	TF	-	SL504	-	314	315.0	11.5	-	3000	220	-	-	RNP APCH
	TF	-	SL505	-	294	294.5	5.9	L	3000	-	-	-	RNP APCH
INA SL504	TF	-	ILS11	-	204	204.5	4.0	L	3000	190	-	-	RNP APCH
	IF	-	SL504	-	-	-	-	-	3000	220	-	-	RNP APCH
	TF	-	SL505	-	294	294.5	5.9	L	3000	-	-	-	RNP APCH
INA ISL11	TF	-	ISL11	-	204	204.5	4.0	L	3000	190	-	-	RNP APCH
	IF	-	ISL11	-	-	-	-	-	3000	190	-	-	RNP APCH
	IF	-	ISL11	-	-	-	-	-	3000	190	-	-	RNP APCH
APCH	TF	-	FSL11	-	113	114.4	3.6	-	3000	3000	-	-	RNP APCH
	TF	-	RW11	Yes	114	114.5	6.1	-	-	-	-	-3.0° / 15	RNP APCH
	TF	-	BSC	Yes	114	114.6	7.0	-	-	-	-	-	RNP APCH
	DF	-	SL504	-	-	-	-	L	-	220	-	-	RNP APCH

Input data

Operation Type	0
SBAS Provider	1
Airport Identifier	LFSL
Runway	11
Runway Direction	0
Approach Performance Designator	0
Route Indicator	
Reference Path Data Selector	0
Reference Path Identifier	E11A
LTP/FTP Latitude	450238.4110N
LTP/FTP Longitude	0012820.1290E
LTP/FTP Ellipsoidal Height (metres)	358.4
FPAP Latitude	450210.1290N
Delta FPAP Latitude (seconds)	-28.2820
FPAP Longitude	0012947.3890E
Delta FPAP Longitude (seconds)	87.2600
Threshold Crossing Height	15.00
TCH Units Selector	1
Glidepath Angle (degrees)	3.00
Course Width (metres)	105
Length Offset (metres)	0
HAL (metres)	40
VAL (metres)	35

Output data

Data Block	10 0C 13 06 0C 0B 00 00 01 31 31 05 96 AE 54 13 42 BF A1 00 00 22 0C 23 FF B8 A9 02 2C 81 2C 01 64 00 C8 AF ED 24 CD AB
Calculated CRC Value	ED 24 CD AB

Required Additional Data

ICAO Code	LF
LTP/FTP Orthometric Height (metres)	309.7
FPAP Orthometric Height (metres)	309.7

RNP RWY 29												
RMK	MAG VAR 2020 0.9° E										Ref NAVVAID :-	
Leg sequence	Path Terminator	Waypoint Identification	Fly Over	Direction MAG (°)	Direction True (°)	Distance (NM)	Turn direction	MMM Altitude (FL or AMSL ft)	MAX Altitude (FL or AMSL ft)	MAX IAS (kt)	Vertical angle (°) / TCH (m)	Nav Spec
INA ARMAX	IF TF	ARMAX ISL29	- -	- 204	- 204.6	- 4.0	- -	3300 3000	- -	210 175	- -	RNP APCH RNP APCH
INA OSDAG	IF TF	OSDAG ISL29	- -	- 294	- 294.8	- 4.0	- -	3300 3000	- -	- 175	- -	RNP APCH RNP APCH
INA UVRAK	IF TF	UVRAK ISL29	- -	- 024	- 024.6	- 4.0	- -	3300 3000	- -	210 175	- -	RNP APCH RNP APCH
APCH	IF	ISL29	-	-	-	-	-	3000	-	175	-	RNP APCH
	TF	FSL29	-	294	294.7	3.9	-	3000	3000	-	-	RNP APCH
	TF	RW29	Yes	294	294.7	5.9	-	-	-	-	-3.2° / 15	RNP APCH
	TF	SL409	Yes	294	294.6	5.3	-	-	-	210	-	RNP APCH
	DF TF	SL410 ARMAX	- -	- 114	- 114.5	- 8.0	R -	- 3000	- -	- 210	- -	RNP APCH RNP APCH

Input data

Operation Type	0
SBAS Provider	1
Airport Identifier	LFSL
Runway	29
Runway Direction	0
Approach Performance Designator	0
Route Indicator	
Reference Path Data Selector	0
Reference Path Identifier	E29A
LTP/FTP Latitude	450210,1290N
LTP/FTP Longitude	0012947,3890E
LTP/FTP Ellipsoidal Height (metres)	346,4
FPAP Latitude	450238,5280N
Delta FPAP Latitude (seconds)	28,3990
FPAP Longitude	0012819,7660E
Delta FPAP Longitude (seconds)	-87,6230
Threshold Crossing Height	15,00
TCH Units Selector	1
Glidepath Angle (degrees)	3,20
Course Width (metres)	105
Length Offset (metres)	8
HAL (metres)	40
VAL (metres)	35

Output data

Data Block	10 0C 13 06 0C 1D 00 00 01 39 32 05 A2 D1 53 13 FA 68 A4 00 88 21 DE DD 00 72 53 FD 2C 81 40 01 64 01 C8 AF 45 EE 9A 33
Calculated CRC Value	45 EE 9A 33

Required Additional Data

ICAO Code	LF
LTP/FTP Orthometric Height (metres)	297,6
FPAP Orthometric Height (metres)	297,6

BRIVE SOUILLAC
SID RNAV RWY 11
(Protégés pour / Protected for CAT A, B, C)

SID RNAV RWY 11											
RMK	GNSS required				MAG VAR 2020 0.9°E			REF NAV AID :			
Procedure Identification	Path Terminator	Waypoint Identification	Fly Over	Direction MAG (°)	Direction True (°)	Distance (NM)	Turn direction	MMM Altitude (FL or AMSL ft)	MAX Altitude (FL or AMSL ft)	MAX IAS (kt)	NAV Spec
MAKOX 2B											
-	CA	-	-	114	114.6	-	-	1600	-	-	RNAV 1
-	DF	MAKOX	-	-	-	-	L	-	-	-	RNAV 1
LAVRA 2B											
-	CA	-	-	114	114.6	-	-	1600	-	-	RNAV 1
-	DF	RATRA	-	-	-	-	R	-	-	-	RNAV 1
-	TF	LAVRA	-	162	163.4	7.9	-	-	-	-	RNAV 1

**BRIVE SOUILLAC
SID RNAV RWY 29**

(Protégés pour / Protected for CAT A, B, C)

SID RNAV RWY 29												
RMK	GNSS required					MAG VAR 2020 0,9°E			REF NAVAID :			
	Procedure Identification	Path Terminator	Waypoint Identification	Fly Over	Direction MAG (°)	Direction True (°)	Distance (NM)	Turn direction	MNM Altitude (FL or AMSL ft)	MAX Altitude (FL or AMSL ft)	MAX IAS (kt)	NAV Spec
MAKOX 2C												
-	CA	-	-	-	294	294.6	-	-	1600	-	-	RNAV 1
-	DF	MAKOX	-	-	-	-	-	R	-	-	-	RNAV 1
LAVRA 2C												
-	CA	-	-	-	294	294.6	-	-	1600	-	-	RNAV 1
-	DF	RATRA	-	-	-	-	-	L	-	-	-	RNAV 1
-	TF	LAVRA	-	-	162	163.4	7.9	-	-	-	-	RNAV 1

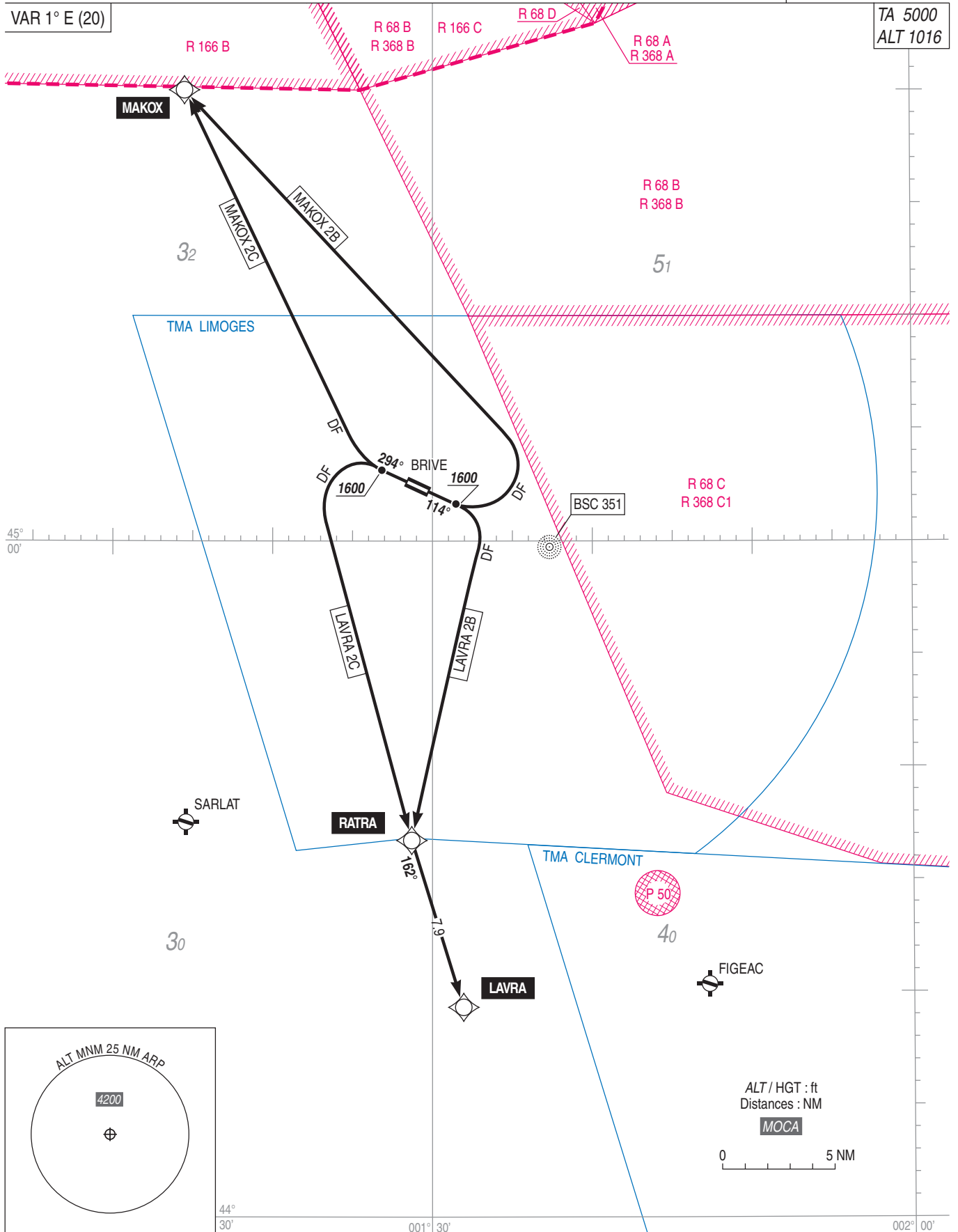
BRIVE SOUILLAC
STAR RNAV RWY 11
(Protégées pour / Protected for CAT A, B, C)

STAR RNAV RWY 11												
RMK	Sensur GNSS requis / GNSS sensor required						MAG VAR 2020 0.9° E			REF NAVID :-		
	Procedure Identification	Path Terminator	Waypoint Identification	Fly Over	Direction MAG (°)	Direction True (°)	Distance (NM)	Turn direction	MNM Altitude (FL or AMSL ft)	MAX Altitude (FL or AMSL ft)	MAX IAS (kt)	NAV Spec
MAKOX 1R												
-	IF	MAKOX	-	-	-	-	-	FL070	-	-	220	RNAV 1
-	TF	ISL11	-	174	175.1	13.4	-	3000	-	-	190	RNAV 1

**BRIVE SOUILLAC
SID RNAV RWY ALL**
(Protégés pour/Protected for CAT A, B, C)

APP : LIMOGES Approche / Approach 118.080
TWR : BRIVE Tour / Tower 121.125

RNAV 1
GNSS requis / required



BRIVE SOULLAC
SID RNAV RWY 11
(Protégés pour / Protected for CAT A, B, C)

SID RNAV RWY 11			
CAT	A B C		
PBN Box	RNAV1 GNSS requis / <i>required</i>		
Climb gradient	Pente théorique de montée jusqu'à 1600 ft AMSL : 6% MNM (Obstacle pénalisant : relief + arbres altitude 1082 ft à 653 m de la DER à gauche de l'axe de piste). Pentés dues aux contraintes ATS : En cas d'impossibilité de respecter la pente ATS prescrite, le pilote doit en aviser le contrôle lors de la mise en route. <i>Theoretical climb gradient up to 1600 ft AMSL : 6% MNM (Reference obstacle : terrain + trees altitude 1082 ft at 653 m from DER at left of runway center line).</i> <i>Slopes due to ATS constraints :</i> <i>If unable to comply with required ATS gradient, pilot must advise ATC when starting up.</i>		
	Les waypoints soulignés sont des WP "à survoler" / <i>Underlined waypoints are "flyover" WP</i> Vitesse : FL < 100 IAS MAX 250 kt Speed : FL < 100 IAS MAX 250 kt		
SID	Itinéraires / Routes	Cir Initiale <i>Initial clearance</i>	RMK
LAVRA 2B	Monter sur route 114°MAG, à 1600 ft AMSL ou au-dessus tourner à droite direct vers RATRA puis vers LAVRA. <i>Climb on track 114°MAG, at or above 1600 ft AMSL turn right direct to RATRA then to LAVRA.</i>	FL 70	Pente ATS : 5.6% MNM jusqu'au FL 065. <i>ATS slope : 5.6% MNM until FL 065.</i>
MAKOX 2B	Monter sur route 114°MAG, à 1600 ft AMSL ou au-dessus tourner à gauche direct vers MAKOX. <i>Climb on track 114°MAG, at or above 1600 ft AMSL turn left direct to MAKOX.</i>	FL 70	Pente ATS : 6.6% MNM jusqu'au FL 065. <i>ATS slope : 6.6% MNM until FL 065.</i>

Omnidirectional departures RWY 11	
Utilisables seulement sur clairance particulière de l'APP. Monter dans l'axe jusqu'à 1600 ft AMSL, puis route directe en montée jusqu'à l'altitude de sécurité en route. Pente théorique de montée jusqu'à 1600 ft AMSL : 6% MNM (obstacle pénalisant : arbres altitude 1082 ft à 653 m de la DER à gauche de l'axe de piste)	<i>Subject to special clearance from APP.</i> <i>Climb straight ahead up to 1600 ft AMSL, then direct route climbing up to en route safety altitude.</i> <i>Theoretical climb gradient up to 1600 ft AMSL : 6% MNM (Reference obstacle : terrain + trees altitude 1082 ft at 653 m from DER at left of runway center line)</i>

BRIVE SOUILLAC
SID RNAV RWY 29
(Protégés pour / Protected for CAT A, B, C)

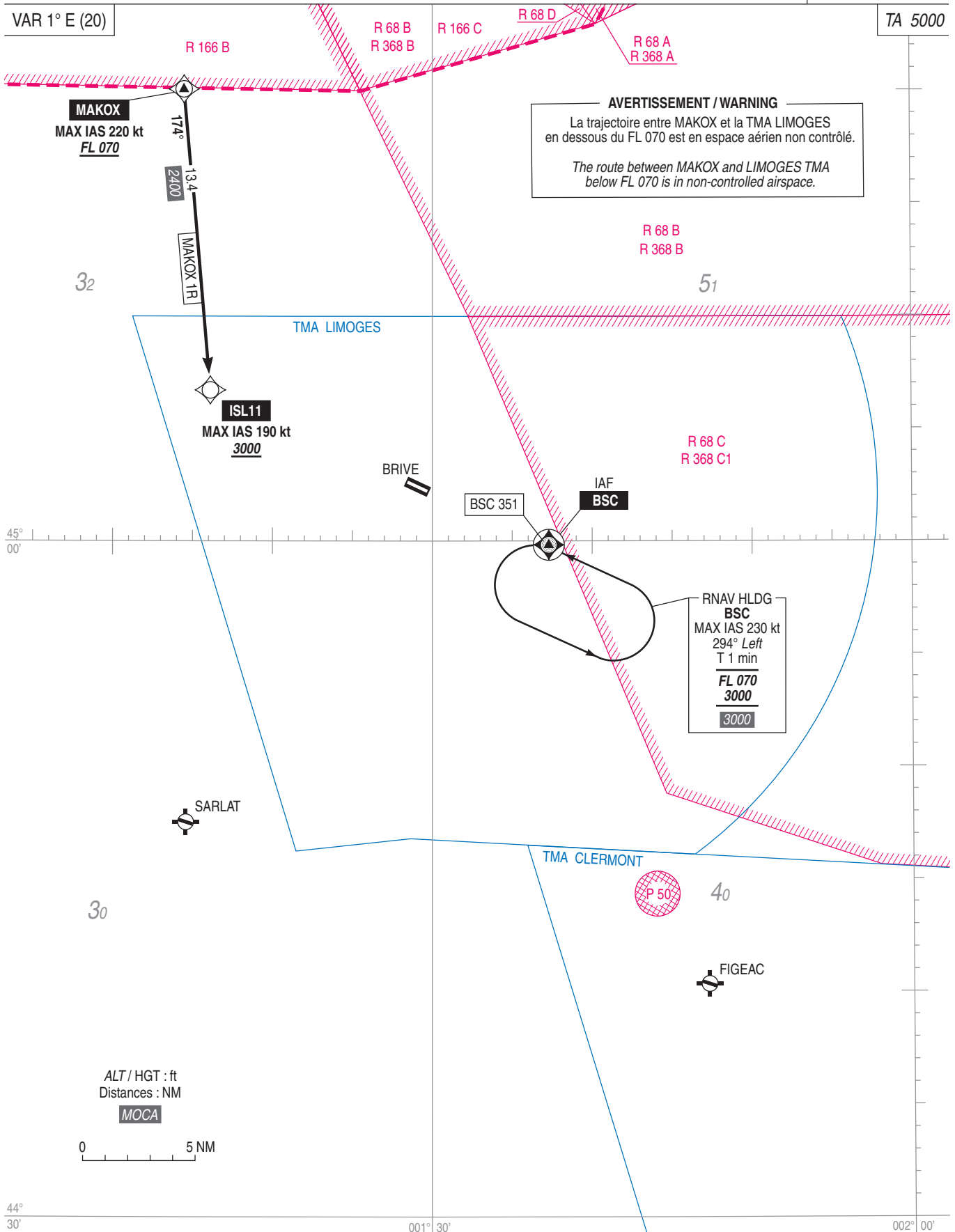
SID RNAV RWY 29			
CAT	A B C		
PBN Box	RNAV1 GNSS requis / required		
Climb gradient	Pentes dues aux contraintes ATS : En cas d'impossibilité de respecter la pente ATS prescrite, le pilote doit en aviser le contrôle lors de la mise en route. <i>Slopes due to ATS constraints : If unable to comply with required ATS gradient, pilot must advise ATC when starting up.</i>		
General RMK	Les waypoints soulignés sont des WP "à survoler" / <i>Underlined waypoints are "flyover" WP.</i>		
	Vitesse : FL < 100 IAS MAX 250 kt <i>Speed : FL < 100 IAS MAX 250 kt</i>		
SID	Itinéraires / Routes	Clr Initiale <i>Initial clearance</i>	RMK
LAVRA 2C	Monter sur route 294°MAG, à 1600 ft AMSL ou au-dessus tourner à gauche direct vers RATRA puis vers LAVRA. <i>Climb on track 294°MAG, at or above 1600 ft AMSL turn left direct to RATRA then to LAVRA.</i>	FL 70	Pente ATS : 4.9% MNM jusqu'au FL 065. <i>ATS slope : 4.9% MNM until FL 065.</i>
MAKOX 2C	Monter sur route 294°MAG, à 1600 ft AMSL ou au-dessus tourner à droite direct vers MAKOX. <i>Climb on track 294°MAG, at or above 1600 ft AMSL turn right direct to MAKOX.</i>	FL 70	Pente ATS : 9.8% MNM jusqu'au FL 065. <i>ATS slope : 9.8% MNM until FL 065.</i>

Omnidirectional departures RWY 29	
Utilisables seulement sur clairance particulière de l'APP. Monter dans l'axe jusqu'à 1600 ft AMSL, puis route directe en montée jusqu'à l'altitude de sécurité en route.	<i>Subject to special clearance from APP. Climb straight ahead up to 1600 ft AMSL, then direct route climbing up to en route safety altitude.</i>

**BRIVE SOUILLAC
STAR RNAV RWY 11**
(Protégée pour/Protected for CAT A, B, C)

APP : LIMOGES Approche/Approach 118.080
TWR : BRIVE Tour/Tower 121.125

RNAV 1
GNSS requis / required



APPROCHE AUX INSTRUMENTS

BRIVE SOUILLAC

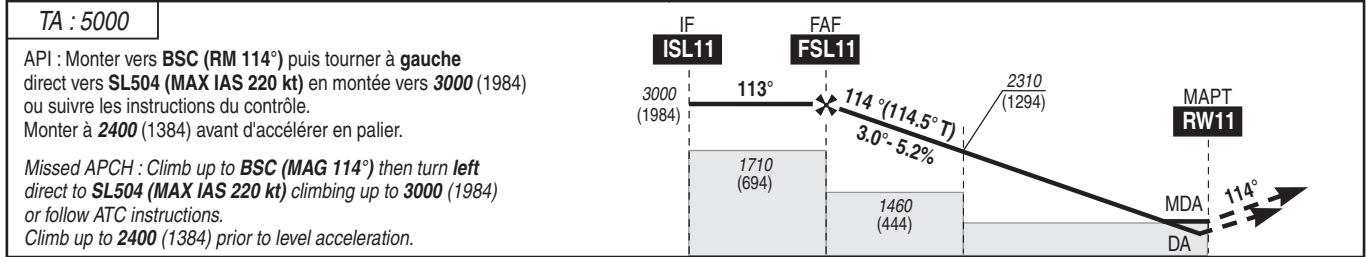
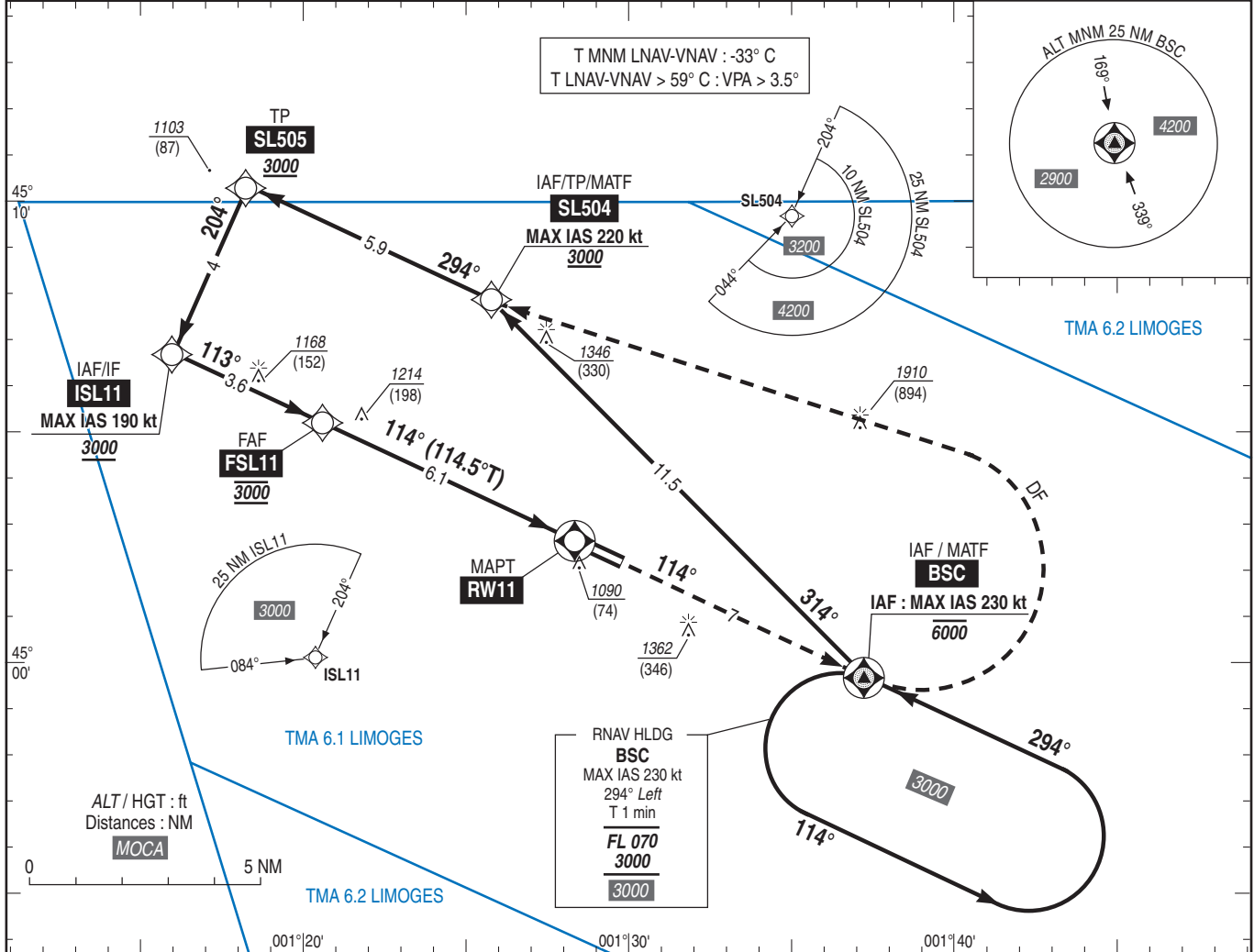
Instrument approach

CAT A B C

ALT AD : 1016, THR : 1016 (37 hPa)

RNP RWY 11

APP : LIMOGES Approche/Approach 118.080 TWR : BRIVE Tour/Tower 121.125 AFIS : BRIVE Information 121.125 Absence ATS : A/A FR seulement. Obtenir QNH de BRIVE auprès de LIMOGES Approche. A/A FR only. Obtain BRIVE QNH on LIMOGES Approach.	RNP APCH	EGNOS Ch 98046 E11A RDH : 49	VAR 1°E (20)
--	----------	--	--------------------



→ THR (NM) 9.7 6.1 3.9 0 REF HGT : ALT THR

MNM AD : distances verticales en pieds, RVR et VIS en mètres./Vertical distances in feet, RVR and VIS in metres.

CAT	LPV			LNAV-VNAV			LNAV			MVL/Circling ⁽¹⁾		DIST RW11						
	DA (H)	RVR	OCH	DA (H)	RVR	OCH	MDA (H)	RVR	OCH	MDA (H)	VIS	NM	6	5	4	3	2	1
A			175	1270 (250)		228				1660 (650)	1500		2980 (1964)	2660 (1644)	2340 (1324)	2020 (1004)	1700 (684)	1380 (364)
B	1270 (250)	1300	187	1270 (250)	1300	236	1350 (330)	1500	330	1660 (650)	1600							
C			199	1270 (260)		251				1760 (750)	2400							

Observations / Remarks : Panne de guidage GNSS lors de l'approche / Loss of GNSS guidance during approach : voir / see GEN IAC.
(1) PAPI RWY 29 requis / PAPI RWY 29 required.

FAF - MAPT	6.1 NM	70 kt 5 min 13	85 kt 4 min 18	100 kt 3 min 38	115 kt 3 min 10	130 kt 2 min 48	145 kt 2 min 31	160 kt 2 min 17
VSP (ft/min)		370	450	530	610	690	770	850

APPROCHE AUX INSTRUMENTS

BRIVE SOUILLAC

Instrument approach

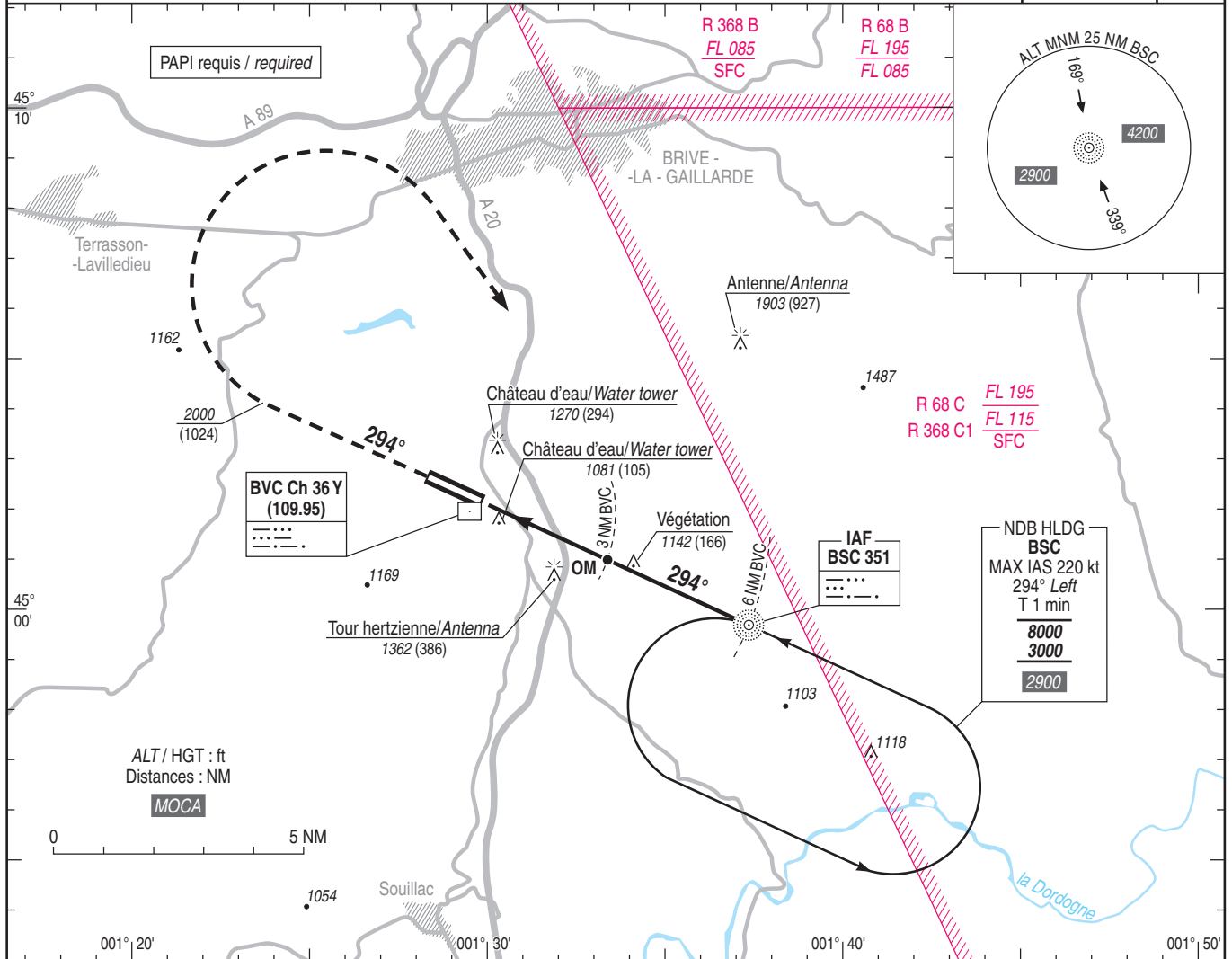
CAT A B C

ALT AD : 1016, THR : 976 (35 hPa)

ILS ou/ou LOC RWY 29

APP : LIMOGES Approche/Approach 118.080
 TWR : BRIVE Tour/Tower 121.125
 AFIS : BRIVE Information 121.125
 Absence ATS : A/A FR seulement. Obtenir QNH de BRIVE auprès de LIMOGES Approche.
 A/A FR only. Obtain BRIVE QNH from LIMOGES Approach.

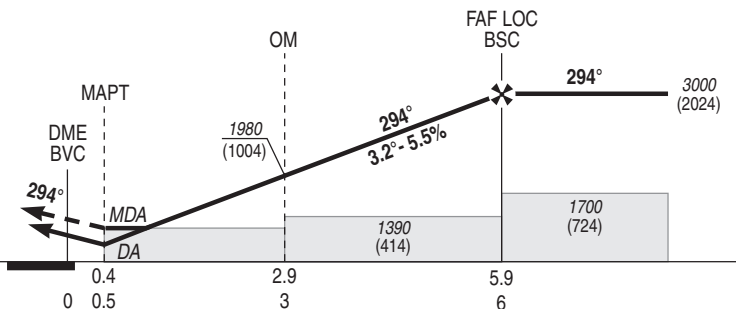
ILS - DME	VAR
BVC 109.95	1° E
RDH : 49	(20)



TA : 5000

API : Monter dans l'axe.
 A 2000 (1024), tourner à droite vers BSC en montée vers 3000 (2024)
 ou suivre les instructions du CTL.

Missed APCH : Climb straight ahead.
 At 2000 (1024), turn right to BSC climbing up to 3000 (2024)
 or follow ATC instructions.



THR ← (NM)
 DME BVC ← (NM)

MNM AD : distances verticales en pieds, RVR et VIS en mètres / vertical distances in feet, RVR and VIS in metres.

REF HGT : ALT THR

CAT	ILS			LOC+DME			LOC			MVL / Circling		DME BVC						
	DA (H)	RVR	OCH	MDA (H)	RVR	OCH	MDA (H)	RVR	OCH	MDA (H)	VIS	NM	6	5	4	3	2	
A			149		1500			1500		1660 (680)	1500							
B	1180 (200)	1200	160	1330 (350)	1500	349	1390 (410)	1500	410	1660 (680)	1600		3000 (2024)	2650 (1674)	2310 (1334)	1980 (1004)	1640 (664)	
C			174		1600			1900		1760 (780)	2400							

Observations/Remarks : NIL

	70 kt	85 kt	100 kt	115 kt	130 kt	145 kt	160 kt
FAF - MAPT	5.5 NM	4 min 43	3 min 53	3 min 18	2 min 52	2 min 32	2 min 04
VSP (ft/min)	390	480	560	640	730	810	900

APPROCHE AUX INSTRUMENTS

BRIVE SOUILLAC

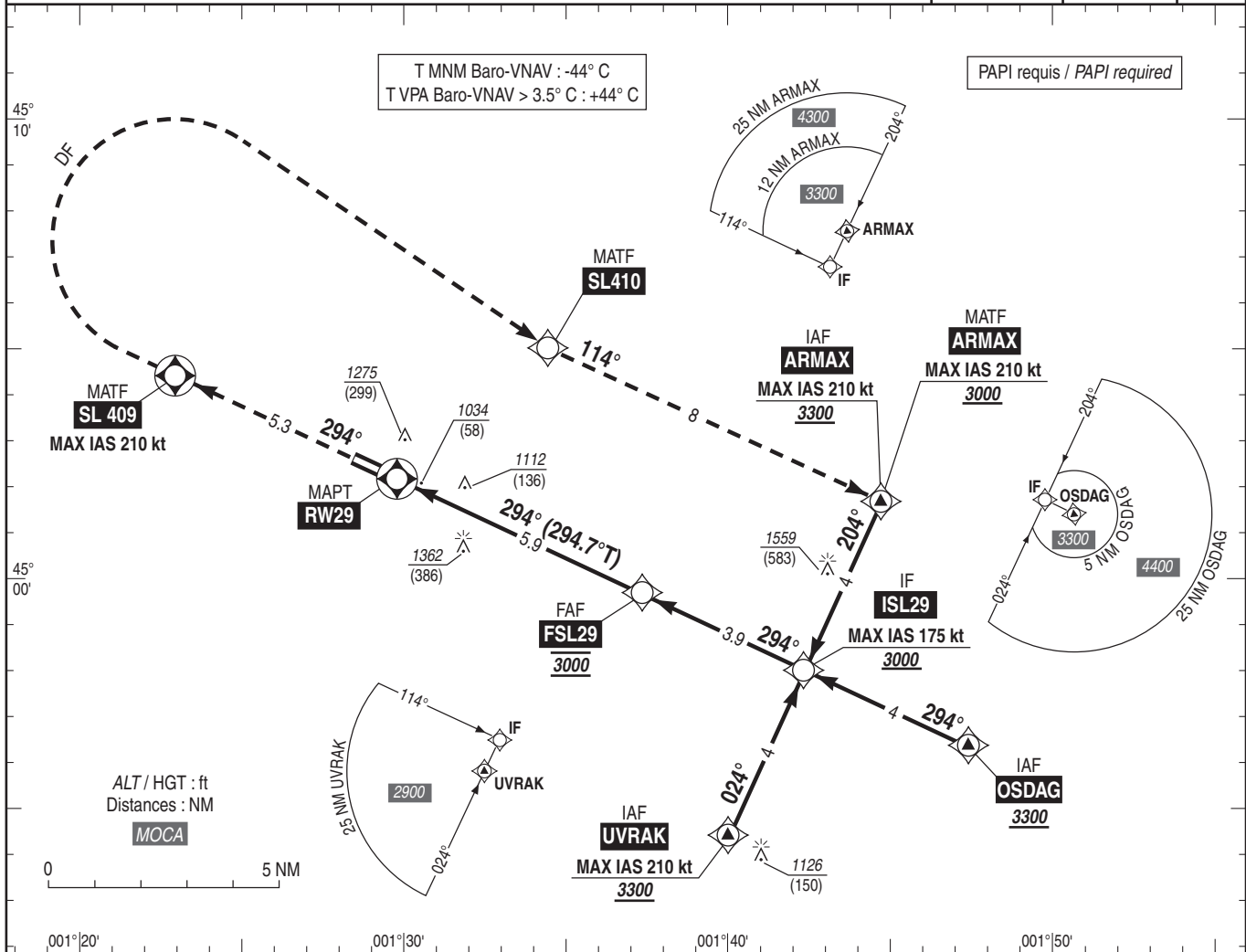
Instrument approach

CAT A B C

ALT AD : 1016, THR : 976 (35 hPa)

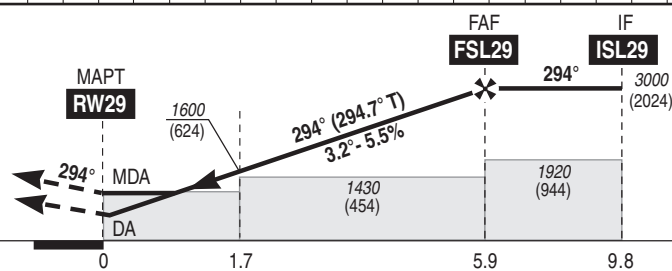
RNP RWY 29

APP : LIMOGES Approche/Approach 118.080 TWR : BRIVE Tour/Tower 121.125 AFIS : BRIVE Information 121.125 Absence ATS : A/A FR seulement. Obtenir QNH de BRIVE auprès de LIMOGES Approche. A/A FR only. Obtain BRIVE QNH on LIMOGES Approach.	RNP APCH	EGNOS Ch 99297 E29A RDH : 49	VAR 1°E (20)
---	----------	---	--------------------



API : Monter vers **SL409**. A **SL409**, tourner à **droite** direct vers **SL410** puis vers **ARMAX (MAX IAS 210 kt)** en montée vers **3000 (2024)** ou suivre les instructions du contrôle.
Monter à **2500 (1524)** avant d'accélérer en palier.

Missed APCH : Climb up to **SL409**. At **SL409** turn **right** direct to **SL410** then to **ARMAX (MAX IAS 210 kt)** climbing up to **3000 (2024)**. or follow ATC instructions.
Climb up to **2500 (1524)** prior to level acceleration.



THR ← (NM)

MNM AD : distances verticales en pieds, RVR et VIS en mètres./Vertical distances in feet, RVR and VIS in metres.

REF HGT : ALT THR

CAT	LPV			LNAV-VNAV			LNAV			MVL/Circling		DIST RW29
	DA (H)	RVR	OCH	DA (H)	RVR	OCH	MDA (H)	RVR	OCH	MDA (H)	VIS	
A			179	1290 (310)	1400	308		1500		1660 (690)	1500	NM ALT
B	1180 (200)	1200	187	1300 (320)	1400	320	1360 (390)	1500	383	1660 (690)	1600	5 2700 (1724)
C			199	1320 (340)	1500	339		1800		1760 (790)	2400	4 2370 (1394)
												3 2030 (1054)
												2 1700 (724)
												1 1360 (384)

Observations / Remarks : NIL.

FAF - MAPT	5.9 NM	70 kt 5 min 03	85 kt 4 min 10	100 kt 3 min 32	115 kt 3 min 05	130 kt 2 min 43	145 kt 2 min 26	160 kt 2 min 13
VSP (ft/min)		390	470	560	640	720	810	890

APPROCHE AUX INSTRUMENTS

BRIVE SOUILLAC

Instrument approach

CAT A B C

ALT AD : 1016, THR : 976 (35 hPa)

NDB RWY 29

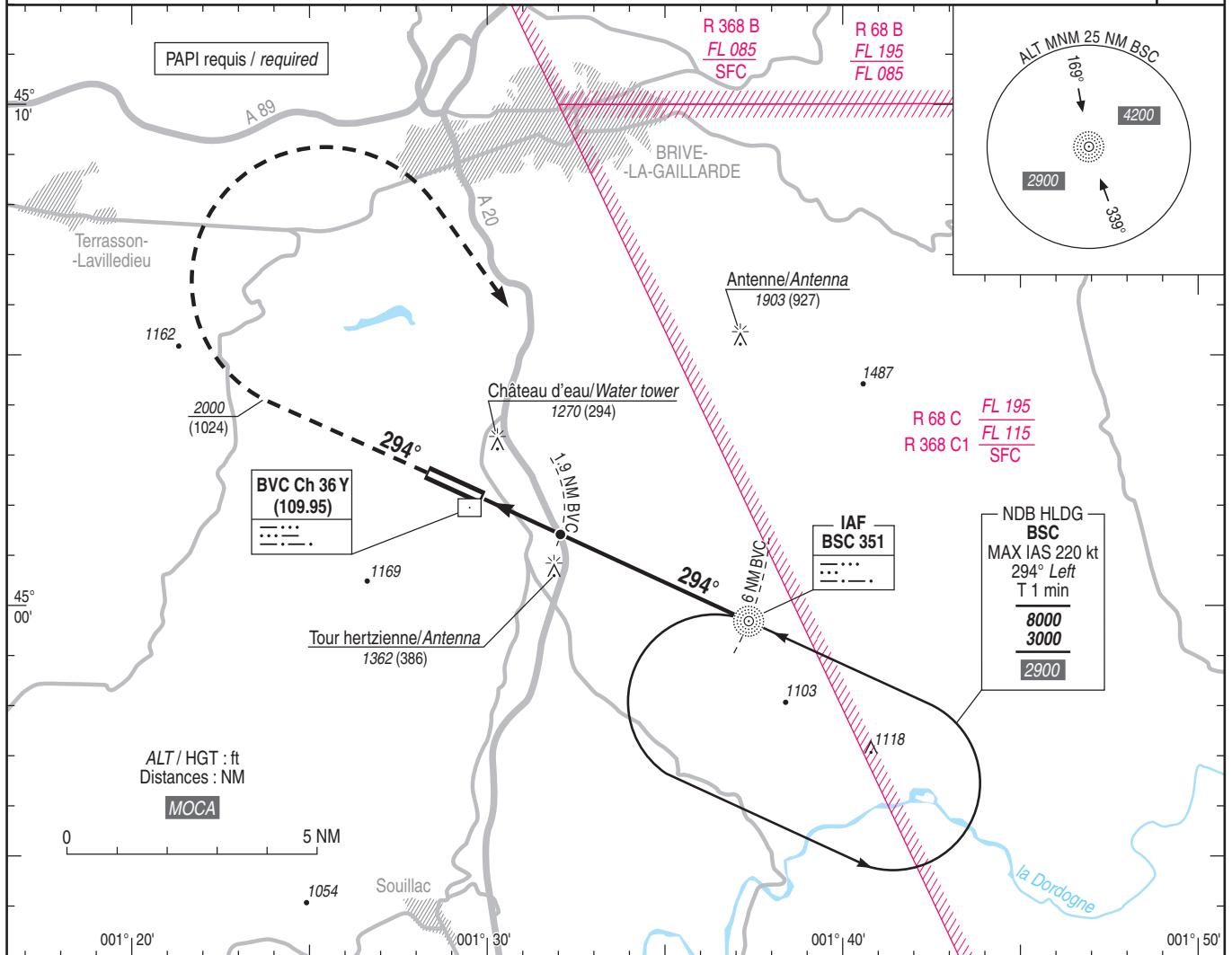
APP : LIMOGES Approche/Approach 118.080

TWR : BRIVE Tour/Tower 121.125

AFIS : BRIVE Information 121.125

Absence ATS : A/A FR seulement. Obtenir QNH de BRIVE auprès de LIMOGES Approche.
A/A FR only. Obtain BRIVE QNH from LIMOGES Approach.

VAR
1° E
(20)



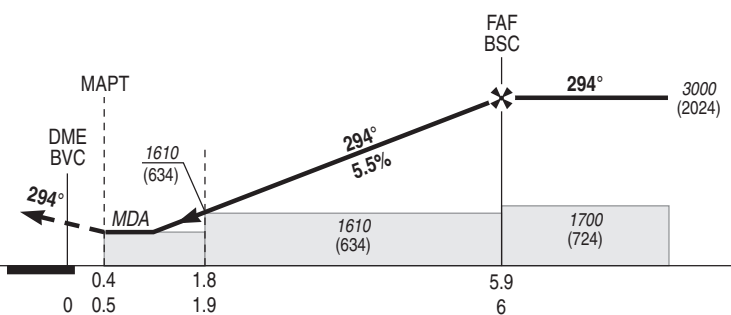
TA : 5000

API : Monter dans l'axe.

A 2000 (1024), tourner à droite vers BSC en montée vers 3000 (2024) ou suivre les instructions du CTL.

Missed APCH : Climb straight ahead.

At 2000 (1024), turn right to BSC climbing up to 3000 (2024) or follow ATC instructions.



THR ← (NM)
DME BVC ← (NM)

MNM AD : distances verticales en pieds, RVR et VIS en mètres / vertical distances in feet, RVR and VIS in metres.

REF HGT : ALT THR

CAT	NDB+DME			NDB			MVL/Circling		DME BVC NM ALT (HGT)	6 3000 (2024)	5 2650 (1674)	4 2310 (1334)	3 1980 (1004)	2 1640 (664)
	MDA (H)	RVR	OCH	MDA (H)	RVR	OCH	MDA (H)	VIS						
A														
B	1460 (480)	1500	479	1610 (630)	1500	630	1660 (680)	1500						
C		2200			2400		1760 (780)	2400						

Observations/Remarks : NIL

	70 kt	85 kt	100 kt	115 kt	130 kt	145 kt	160 kt
FAF - MAPT	5.5 NM	4 min 43	3 min 53	3 min 18	2 min 52	2 min 32	2 min 17
VSP (ft/min)		390	480	560	640	730	810