

Horaires sauf indication contraire / Timetables unless otherwise specified
AIP France : UTC HIV ; HOR ETE : - 1HR / UTC WIN ; SKED SUM : - 1HR
AIP CAR SAM NAM, AIP PAC-P, AIP PAC-N, AIP RUN: UTC

AD 2 LFRZ.1

Indicateur d'emplacement - nom de l'aérodrome *Aerodrome location indicator - name*

LFRZ - SAINT NAZAIRE MONTOIR

AD 2 LFRZ.2

Données géographiques et administratives de l'aérodrome *Aerodrome geographical and administrative data*

| | | | |
|---|-------------------------------------------------------------------------|-------------------------------------------------------------------------------------------------------------------------------|----------------------------|
| 1 | Position GEO ARP | 47°18'38"N 002°09'24"W | |
| | Situation de l'ARP / <i>ARP location</i> | Intersection TWY Bravo et RWY | TWY B and RWY intersection |
| 2 | Direction, distance de la ville <i>Direction, distance from city</i> | 6,9 Km NE de la ville de St Nazaire | 6.9km NE St NAZAIRE |
| 3 | Altitude de référence / <i>Reference elevation</i> | 13 ft | |
| | Température de référence / <i>Reference temperature</i> | 25.4 ° C | |
| 4 | Ondulation du géoïde / <i>Geoid undulation</i> | 157 ft | |
| 5 | Déclinaison magnétique / <i>Magnetic variation</i> | 0.5411°E | |
| | Année (variation annuelle) / <i>Year (annual change)</i> | 2025 (0.135°) | |
| 6 | Gestionnaire de l'AD / <i>AD administration</i> | AEROPORT DU GRAND OUEST (AGO) | |
| | Adresse / <i>Address</i> | Aéroport de ST. NAZAIRE MONTOIR Route de l'aéroport 44550 MONTOIR DE BRETAGNE | |
| | Telephone | Opérations exploitant : 02 40 90 02 13 / 06 16 92 09 66 Gestionnaire : 02 40 84 81 53 | |
| | FAX | NIL | |
| | TELEX | NTECHXH | |
| | AFS | LFRZYDYX/LFRZZPZX | |
| 7 | Type de trafic / <i>Type of traffic</i> | IFR, VFR | |
| 8 | Observations / <i>Remarks</i> | E-mail gestionnaire/administrateur : operations.snr@nantes.aeroport.fr | |

AD 2 LFRZ.3

Horaires Operational hours

| | | | |
|----|---------------------------------------------|--------------------------------------------------------------------------------------------------------------------------------------------------------------------------------------------------------------------------------------------------------------------------------------------------------------------------------------------------------------------------------------------------------------------------------------------------------------------------------------------------------------------------------------|------------------------------------------------------------------------------------------------------------------------------------------------------------------------------------------------------------------------------------------------------------------------------------------------------------------------------------------------------------------------------------------------------------------------------------------------------------------------------------------------------------------------------------------|
| 1 | Gestionnaire de l'AD / AD administration | LUN-VEN : 0600-2130 SAM : 0600-1700 DIM et JF du 01/04 au 31/10 : 0700-1700 | MON-FR: 0600-2130 SAT: 0600-1700 SUN and public HOL from 01/04 to 31/10: 0700-1700 |
| 2 | Douanes et police / Customs and immigration | Douanes : Préavis 24 HR avant l'heure prévue de vol LUN-VEN : 0800-1800 locales En dehors de ces HOR, et pour les SAM, DIM et JF, la demande peut être refusée, acceptée en l'état ou acceptée sous condition d'adapter l'heure d'arrivée ou de départ de l'aéronef aux disponibilités du service douanier. SAM, DIM et JF ayant lieu un LUN : préavis avant le VEN 1000 locale. TEL : 09 70 27 51 23 - 06 64 57 63 21 E-mail : bse-saint-nazaire@douane.finances.gouv.fr Police / Gendarmerie : 02 40 45 50 17 | Customs: PPR 24 HR before scheduled flight time. MON-FRI: 0800-1800 local time Outside these SKED, and on SAT, SUN and public HOL, the request may be refused, accepted as is or accepted on condition that the time of arrival or departure of the ACFT is adjusted to the availability of the customs service. SAT, SUN and public HOL on a MON : PN before 1000 local time on FRI. TEL: 09 70 27 51 23 - 06 64 57 63 21 E-mail : bse-saint-nazaire@douane.finances.gouv.fr Police / Gendarmerie : 02 40 45 50 17 |
| 3 | Services de santé / Health and sanitary | NIL | |
| 4 | BIA, BRIA / AIS briefing office | BORDEAUX | |
| 5 | BDP / ARO | NIL | |
| 6 | Bureau MET / MET briefing office | NIL | |
| 7 | ATS | LUN-SAM : 0600-2000. DIM et JF : - 01/04-31/10 : 0800-1200, 1315-1700. - 01/11-31/03 : PPR au plus tard le dernier jour ouvrable avant 1200. TEL : Opérations exploitant Aérodrome de SAINT NAZAIRE MONTOIR - 44550 Montoir de Bretagne. | MON-SAT : 0600-2000. SUN and public HOL : - 01/04-31/10 : 0800-1200, 1315-1700. - 01/11-31/03 : PPR at the latest before 1200 on the last working day. TEL : Operator operations Aérodrome de SAINT NAZAIRE MONTOIR - 44550 Montoir de Bretagne. |
| 8 | Avitaillement / Fueling | JET A1 : CIV-MIL LUN-VEN : 0700-2100, SAM : 0700-1630 DIM et JF du 01/04 au 31/10 : 0800-1630 En dehors de ces HOR, avitaillement possible seulement pour les vols avec PPR avant 1100 le dernier jour ouvrable. Moyens de paiement : cartes bancaires (sauf AMEX), espèces (max 757 euros), carte TOTAL, autres cartes BROKER via FUEL RELEASE AIR TOTAL. Contact : voir RFFS (AD 2 LFRZ.6.4) AVGAS/100LL : CIV-MIL Automate H24. Moyens de paiement : cartes TOTAL uniquement. Lubrifiant : NIL. | JET A1 : CIV-MIL MON-FRI : 0700-2100, SAT : 0700-1630 SUN and public HOL from 01/04 to 31/10: 0800-1630 Outside these SKED, refuelling possible only for flights with PPR before 1100 on the last working day. Payment : credit card (except AMEX), cash (max 757 euros), TOTAL card, other cards BROKER via FUEL RELEASE AIR TOTAL. Contact : see RFFS (AD 2 LFRZ.6.4) AVGAS/100LL : CIV-MIL Automatic dispenser 24HR. Payment : TOTAL cards only. Oil : NIL |
| 9 | Services de manutention / Handling | NIL | |
| 10 | Sûreté / Safety | NIL | |
| 11 | Dégivrage / De-icing | NIL | |
| 12 | Observations / Remarks | GRF (Service d'évaluation et de report de l'état de surface de piste) : - HOR gestionnaire - En dehors de ces HOR: uniquement sur HOR ATS, O/R avant 1100 le dernier jour ouvrable. | GRF (Global Reporting Format) : - Administrator's SKED - Outside these hours : only on ATS SKED, O/R before 1100 on the last working day. |

AD 2 LFRZ.4

Services d'escale et d'assistance Handling services and facilities

| | | | |
|---|---------------------------------------------------------------------------------|------------------------------------------------------------------------------------------------------------------------------------------------------------------------------|-----------------------------------------------------------------------------------------------------------------------------------------------------------------|
| 1 | Moyens de manutention de fret Cargo handling facilities | NIL | |
| 2 | Types de carburants et lubrifiants Fuel and oil types | Carburants : 100 LL - JET A1 (CIV-MIL) | Fuel grades: 100 LL - JET A1 (CIV-MIL). |
| 3 | Moyens et capacités d'avitaillement Fueling facilities and capacities | JET A1 / 2 cuves enterrées (2 x 50 000 litres)-1 véhicule avitailleur (19 000 litres) AVGAS 100LL / 1 automate sur cuve (11 000 litres) Carte TOTAL pour 100LL/JET A1. | JET A1/ 2 buried tanks (2 x 50 000 litres)-1 fueling truck (19 000 litres) AVGAS 100LL / 1 automaton on tank (11 000 litres) TOTAL card for 100LL/JET A1. |
| 4 | Moyens de dégivrage / De-icing facilities | NIL | |
| 5 | Hangar pour aéronefs de passage Hangar space for visiting aircraft | NIL | |
| 6 | Réparations pour aéronefs de passage Repair facilities for visiting aircraft | NIL | |
| 7 | Observations / Remarks | Pour les mouvements Beluga ST/XL/A400M : assistance obligatoire par un assistant ayant l'agrément requis ou par l'armée française. | For Beluga ST/XL/A400M movements : handling mandatory by a handling company with the required approval or by the French army. |

AD 2 LFRZ.5

Services aux passagers *Passenger facilities*

| | | | |
|---|--------------------------------------------------------------|---------------------|-----------|
| 1 | Hôtels | ST NAZAIRE | |
| 2 | Restaurants | ST NAZAIRE | |
| 3 | Moyens de transport / <i>Transportation facilities</i> | Taxis O/R. | Taxis O/R |
| 4 | Services médicaux / <i>Medical facilities</i> | Montoir de Bretagne | |
| 5 | Services bancaires et postaux <i>Bank and Post Office</i> | Montoir de Bretagne | |
| 6 | Office de tourisme / <i>Tourist office</i> | ST NAZAIRE | |
| 7 | Observations / <i>Remarks</i> | | |

AD 2 LFRZ.6

Services de sauvetage et de lutte contre l'incendie *Rescue and fire fighting services*

| | | | |
|---|---------------------------------------------------------------------------------------------------|---------------------------------------------------------------------------------------------------------------------------------------------------------------------------------------------------------------------------------------------------------------------------------------------------------------------------------------------------------------|---------------------------------------------------------------------------------------------------------------------------------------------------------------------------------------------------------------------------------------------------------------------------------------------------------------------------------|
| 1 | Niveau RFFS de l'AD <i>AD level for fire fighting</i> | 5 | |
| 2 | Moyens de sauvetage / <i>Rescue equipment</i> | 2 véhicules d'intervention eau/émulseur de 6200 l, munis de 250 kg de poudre. | 2 water/emulsifier intervention vehicles of 6200 l with 250 kg powder. |
| 3 | Moyens d'enlèvement des aéronefs accidentés <i>Capability for removal of disabled aircraft</i> | Procédure d'alerte de sociétés spécialisées si besoin | Alerting procedure of specialized companies if necessary |
| 4 | Observations / <i>Remarks</i> | Service incendie : Niveau 5 : - HOR gestionnaire - En dehors de ces HOR: PPR obligatoire avant 1100 le dernier jour ouvrable pour les aéronefs de plus de 5.7 t. Niveau 7 : exclusivement pour mouvements BELUGA. TEL/FAX : 02 40 90 02 13 / 06 16 92 09 66 pendant les horaires d'ouverture. E-mail : nteleaderssliasnr@nantes.aeroport.fr | Fire service : Level 5 : - Administrator's SKED - Outside these hours : PPR mandatory before 1100 on the last working day for ACFT of more than 5.7 t. Level 7 : exclusively for BELUGA movements. TEL/FAX : 02 40 90 02 13 / 06 16 92 09 66 during open hours. E-mail : nteleaderssliasnr@nantes.aeroport.fr |

AD 2 LFRZ.7 Evaluation et communication de l'état de surface des pistes, et plan neige *Runway surface condition assessment and reporting, and snow plan*

| | | | |
|---|---------------------------------------------------------------------------------------------------------------------------------------|--------------------------------------------------------------------------------------------------------------------------------------------------------------------------------------------------------------------------------------------------------------|-------------------------------------------------------------------------------------------------------------------------------------------------------------------------------------------------------------------------------------------------|
| 1 | Type d'équipements / <i>Type of clearing equipment</i> | Un tracteur avec épandeur liquide, un tracteur avec épandeur solide et lame de déneigement. | One truck with liquid spreader, one truck with solid spreader and snow removal blade. |
| 2 | Priorités de dégagement / <i>Clearance priority</i> | Seront déblayés : - la voie de circulation BRAVO et accès RFFS. - la piste sur toute la longueur, sur une largeur adaptée aux avions programmés et les surfaces de retournement. - le PRKG n°1 - le PRKG n°2 - la voie de circulation CHARLIE | Will be cleared : - TWY B and RFFS way - the runway over its entire length, over a width depending on the scheduled ACFT, and the turning pads. - Apron n°1 - Apron n°2 - TWY CHARLIE |
| 3 | Matériaux utilisés pour le traitement de la surface de l'aire de mouvement / <i>Material used for movement area surface treatment</i> | KAC et/and NAAC | |
| 4 | Pistes spécialement préparées en condition hivernale / <i>Specially prepared winter runways</i> | Non applicable | Not applicable |
| 5 | Observations / <i>Remarks</i> | Evaluation et report de l'état de surface des pistes conformément à la méthode "Global Reporting Format" (GRF) décrite en AD 1.2.2 Les horaires GRF sont publiés en AD 2.3 Durée moyenne de déneigement : 6 à 8 heures. | Assessment and reporting of runway surface condition in accordance with the Global Reporting Format (GRF) described in AD 1.2.2 GRF operational hours are published in AD 2.3 Average duration of snow removal operations : 6 to 8 hours. |

AD 2 LFRZ.8

Aires de trafic, TWY et emplacements de vérification *Aprons, TWY and check locations*

| | | | |
|---|--------------------------------------------------------|-------------------------------------------------------|----------------------------------------------------|
| 1 | Revêtement de l'aire de trafic / <i>Apron surface</i> | N°1: Béton N°2: Bitume ACB: Bitume | N°1: Concrete N°2: Asphalt ACB: Asphalt |
| | Résistance de l'aire de trafic / <i>Apron strength</i> | N°1: 46 F/D/W/T N°2: 40 F/D/W/T ACB: 10 F/D/W/U | |
| 2 | Largeur TWY / <i>TWY width</i> | A: 23 m, B: 23 m, C: 10.5 m | |
| | Revêtement des TWY / <i>TWY surface</i> | Bitume | Asphalt |
| | Résistance des TWY / <i>TWY strength</i> | A: 46 F/D/W/T B: 46 F/D/W/T C: 10 F/D/W/U | |
| 3 | Emplacement des ACL / <i>ACL location</i> | Point d'attente Bravo | Holding point Bravo |
| | Altitude des ACL / <i>ACL elevation</i> | 11 ft | |
| 4 | Points de vérification VOR / <i>VOR checkpoints</i> | | |
| 5 | Points de vérification INS / <i>INS checkpoints</i> | | |
| 6 | Observations / <i>Remarks</i> | Aire de trafic n°1 interdite à l'aviation générale. | Aircraft apron n°1 prohibited to general aviation. |

AD 2 LFRZ.9 Guidage et contrôle des mouvements à la surface, balisage / Surface movement guidance and control system, marking

| | | | |
|---|----------------------------------------------------------------------------------------------------|---------------------------|-----|
| 1 | ID postes de stationnement <i>Aircraft stands ID signs</i> | voir/see AD 2 LFRZ ADC 01 | |
| | Lignes de guidage TWY / <i>TWY guide lines</i> | Oui | Yes |
| | Systèmes de guidage pour l'accostage des aéronefs <i>Visual docking/parking guidance system</i> | NIL | |
| 2 | Marquage RWY et TWY / <i>RWY and TWY marking</i> | Oui | Yes |
| | Balisage RWY et TWY / <i>RWY and TWY lighting</i> | Voir/see AD 2 LFRZ .14/15 | |
| 3 | Barres d'arrêt / <i>Stop bars</i> | NIL | |
| 4 | Observations / <i>Remarks</i> | | |

AD 2 LFRZ.10 Obstacles aux abords de l'aérodrome Aerodrome obstacles

| | |
|---------------------------------------------------------------------------------------------------------------------------------------------------------------------------------------------------------------------------------------------------------|------------------------------------------------------------------------------------------------------------------------------------------------------------------------------------------------------------|
| Voir carte d'aérodrome OACI et cartes d'obstacles. | See aerodrome ICAO chart and obstacle charts. |
| Pour les aérodromes listés en annexe I de l'arrêté du 24 janvier 2022 relatif à l'information aéronautique, des données de terrain et d'obstacles (TOD) sont disponibles sur la Boutique en ligne du site internet du SIA (cf également AIP GEN 3.1.6). | For aerodromes listed in Annex I of arrêté du 24 janvier 2022 relatif à l'information aéronautique, terrain and obstacle data (TOD) are available on online store on SIA Website (see also AIP GEN 3.1.6). |

AD 2 LFRZ.11 Renseignements météorologiques Meteorological information

| | | |
|----|---------------------------------------------------------------------|------------------------------------------------------------------------|
| 1 | Centre MET associé / <i>Associated MET Office</i> | NANTES |
| 2 | Horaires de service / <i>Hours of service</i> | voir/see AD 2 LFRZ .3 |
| | Centre MET hors HOR / <i>MET Office outside HOR</i> | RENNES |
| 3 | Centre MET responsable des TAF <i>Office in charge of TAF</i> | NANTES |
| | Période de validité / <i>Validity period</i> | 24 06-12-18-24 |
| 4 | Type de prévision d'atterrissage <i>Type of landing forecast</i> | TREND |
| | Périodicité / <i>Interval of issuance</i> | H24 |
| 5 | Briefing, consultation | T |
| 6 | Documentation de vol / <i>Flight documentation</i> | C-PL |
| | Langue utilisée / <i>Language used</i> | FR |
| 7 | Cartes, autres informations <i>Charts, other information</i> | AD WARNING HIV/WIN : 0300-2100 ETE/SUM : 0300-2000 METAR AUTO |
| 8 | Equipement complémentaire <i>Supplementary equipment</i> | AEROWEB PRO |
| 9 | Organismes ATS desservis / <i>ATS units served</i> | TWR |
| 10 | Informations complémentaires <i>Additional information</i> | TEL MET (IFR) : 02 40 05 29 31. |

AD 2 LFRZ.12 Caractéristiques physiques des pistes Runway physical characteristics

| RWY NR | True and Mag Bearing | Dimensions of RWY (M) | Strength (PCN) and surface of RWY and SWY | Position GEO THR (DTHR) GUND | THR elevation and highest elevation of TDZ of precision RWY | |
|--------|----------------------|-----------------------|-------------------------------------------|---------------------------------------------------|-------------------------------------------------------------|---------|
| 1 | 2 | 3 | 4 | 5 | 6 | |
| 07 | 073.47 (074) | 2405 x 45 | 46 F/D/W/T revêtue / paved | 47°18'32.80"N 002°09'51.94"W ----- GUND NIL | THR : 12ft | |
| 25 | 253.49 (254) | 2405 x 45 | 46 F/D/W/T revêtue / paved | 47°18'54.95"N 002°08'02.15"W ----- GUND NIL | THR : 11ft | |
| RWY NR | RWY/SWY Slope | SWY Dimensions (M) | CWY Dimensions (M) | Strip Dimensions (M) | Obstacle free zone (OFZ) | Remarks |
| | 7 | 8 | 9 | 10 | 11 | 12 |
| 07 | NIL | NIL | NIL | 2520 x 280 | NIL | (1) |
| 25 | NIL | NIL | NIL | 2520 x 280 | NIL | (2) |

(1) ALT MAX TDZ : 12.37 ft.
RESA (aire de sécurité d'extrémité de piste / RWY end safety area) : 120 x 90 m
(2) RESA (aire de sécurité d'extrémité de piste / RWY end safety area) : 240 x 90 m

AD 2 LFRZ.13

Distances déclarées *Declared distances*

| RWY ID | TORA | TODA | ASDA | LDA | Observations <i>Remarks</i> |
|--------|------|------|------|------|-----------------------------|
| 07 | 2405 | 2405 | 2405 | 2405 | |
| TWY B | 1813 | 1813 | 1813 | | |
| 25 | 2405 | 2405 | 2405 | 2405 | |
| TWY B | 560 | 560 | 560 | | |

AD 2 LFRZ.14

Balisage d'approche et de piste *Approach and runway lighting*

| RWY ID | APCH | THR couleur colour | PAPI/VASIS | MEHT | TDZ Longueur Length | Balisage axial <i>Centerline LGT</i> | | | |
|--------|---------------------------------------|--------------------------|-------------------|------------------------|---------------------------|--------------------------------------|-----------------------|-------------------|------------------------|
| | | | | | | Longueur Length | Espacement Spacing | Couleur Colour | Intensité Intensity |
| 07 | | G | PAPI 3.0 ° 5.2 % | 58 ft | | 2405 m | 15 m | AESA | LIH |
| 25 | CAT I - 900 m - LIH | G | PAPI 3.0 ° 5.2 % | 50 ft | | 2405 m | 15 m | AESA | LIH |
| RWY ID | Balisage latéral <i>Edge lighting</i> | | | | Extrémité <i>RWY end</i> | | SWY | | |
| | Longueur Length | Espacement Spacing | Couleur Colour | Intensité Intensity | Couleur Colour | Longueur Length | Couleur Colour | | |
| 07 | 1805 600 | 60 60 | W Y | LIH | R | | | (1) | |
| 25 | 1805 600 | 60 60 | W Y | LIH | R | | | (2) | |

(1) Balisage axial piste, seuil et fin de piste à LED.
RWY axis, THR and RWY end LED lighting.

(2) Balisage rampe d'approche, axial piste, seuil et fin de piste à LED.
Approach, RWY axis, THR and RWY end LED lighting.

AD 2 LFRZ.15

Autres balisages, système d'alimentation de secours *Other lighting, secondary power supply*

| | | | |
|---|---------------------------------------------------------------------------------------------------------|---------------------------------------------|--------------------------------------|
| 1 | ABN IBN | NIL NIL | |
| 2 | Té d'atterrissage / <i>LDI</i> Anémomètre / <i>Anemometer</i> | NIL Oui | Yes |
| 3 | Balisage axial TWY / <i>TWY centre line lighting</i> Balisage latéral TWY / <i>TWY edge lighting</i> | Aires de demi-tour sur piste. Oui, à LED | Turnaround areas on RWY. Yes, LED |
| 4 | Alimentation de secours / <i>Secondary power unit</i> Temps de commutation / <i>Switch-over time</i> | Oui Moins de 1 sec | Yes Less than 1 sec |
| 5 | Observations / <i>Remarks</i> | Pas de balisage hors HOR ATS. | No lighting outside ATS SKED. |

AD 2 LFRZ.16

Aire de poser pour hélicoptères *Helicopter landing area*

| | | | |
|---|-------------|--------------------------------------------------------------------------------------------|----------------------------------------------------------------------------------|
| 1 | Description | Piste 07-25 obligatoire. Plate-forme hélicoptère réservée au détachement de Gendarmerie | RWY 07-25 mandatory. Helicopter platform reserved for Gendarmerie detachment. |
|---|-------------|--------------------------------------------------------------------------------------------|----------------------------------------------------------------------------------|

AD 2 LFRZ.17

Espaces ATS *ATS airspaces*

| Identification et limites latérales <i>Identification and lateral limits</i> | Classe <i>Class</i> | Limites verticales <i>Vertical limits</i> | Service / Service Indicatif d'appel (langue) <i>Call-sign (language)</i> | Observations <i>Remarks</i> |
|-------------------------------------------------------------------------------------------------------------------------------------------------------------------------------------------------------------------------------------------------|------------------------|----------------------------------------------|--------------------------------------------------------------------------------|------------------------------------------------------------------------------------------------------------------------------------------------------------------------------------------------------------------|
| CTR SAINT NAZAIRE partie 1 47°23'37"N , 002°19'21"W - 47°25'59"N , 002°05'36"W - 47°21'55"N , 001°55'00"W - 47°18'48"N , 001°53'50"W - 47°15'46"N , 002°11'37"W - 47°16'34"N , 002°16'06"W - 47°23'37"N , 002°19'21"W | D | 1500ft AMSL ----- SFC | TWR SAINT NAZAIRE Tour (FR) SAINT NAZAIRE Tower (EN) | HOR ATC : Voir / See AD 2.3-7 LF-P 8 SAINT NAZAIRE MONTOIR AD : pénétration interdite. Dérogation : voir ENR 5.1. LF-P 8 SAINT NAZAIRE MONTOIR AD : entry prohibited. Exception : see ENR 5.1. |
| CTR SAINT NAZAIRE partie 2 47°23'37"N , 002°19'21"W - 47°27'27"N , 001°57'02"W - 47°18'48"N , 001°53'50"W - 47°15'46"N , 002°11'37"W - 47°16'34"N , 002°16'06"W - 47°23'37"N , 002°19'21"W | D | 2500ft AMSL ----- 1500ft AMSL | TWR SAINT NAZAIRE Tour (FR) SAINT NAZAIRE Tower (EN) | HOR ATC : Voir / See AD 2.3-7 LF-P 8 SAINT NAZAIRE MONTOIR AD : pénétration interdite. Dérogation : voir ENR 5.1. LF-P 8 SAINT NAZAIRE MONTOIR AD : entry prohibited. Exception : see ENR 5.1. |

AD 2 LFRZ.18

Moyens de radiocommunication ATS *ATS radiocommunication facilities*

| Service | Indicatif d'appel (langue) <i>Call-sign (language)</i> | FREQ | HOR | Observations <i>Remarks</i> |
|---------|-----------------------------------------------------------|-------------|-----|--------------------------------|
| TWR | SAINT NAZAIRE Tour (FR) SAINT NAZAIRE Tower (EN) | 118.950 MHz | HO | |
| A/A | SAINT NAZAIRE (FR) | 118.950 MHz | HO | Absence ATS |

AD 2 LFRZ.19

Moyens radio de navigation et d'atterrissage *Radio navigation and landing aids*

| Type (CAT ILS) | ID | FREQ | HOR | Position GEO | AL | Portée Coverage | RDH (pente) (slope) | Situation Location |
|----------------|----|---------|-----|----------------------------|-------|-----------------|---------------------|--------------------|
| NDB | MT | 398 kHz | H24 | 47°20'01.5"N 002°02'40.2"W | 67 ft | 50NM | | 073/3,82NM THR 25 |

AD 2 LFRZ.20

Règlements de circulation locaux *Local traffic regulations*

20.1 GENERALITES

Une étude de faisabilité doit être réalisée préalablement à la venue de tout aéronef plus contraignant qu'un aéronef de code C.

20.2 MANŒUVRES AU SOL

La voie de circulation Alpha est limitée aux aéronefs de code C ayant une OMGWS inférieure à 6 m.

Lors de leurs manœuvres, les pilotes sont responsables de l'anticollision et de la prévention du souffle.

20.3 STATIONNEMENT AVIATION GENERALE ET AEROCLUB

Le stationnement dans les zones d'aviation de loisir et d'aviation générale se fait en autoguidage. A l'intérieur des aires de trafic définies ci-dessus, la position de stationnement est au choix du pilote en fonction de la place disponible. La surveillance du maintien des marges de sécurité lors de la manoeuvre de stationnement relève de la responsabilité du pilote. Les véhicules en mouvement dans cette zone sont conduits par des personnels habilités. Tout aéronef de plus de 24m d'envergure doit être soumis à l'assistance obligatoire.

20.4 ESSAIS MOTEURS

Pour ACFT de moins de 15m d'envergure, essais possibles en limite de parking dos à l'herbe. Pour ACFT de plus de 15m d'envergure, essais au point d'attente Bravo pour les essais au ralenti et sur la piste pour les essais en puissance

20.5 SPECIFICITES POUR AERONEFS DE CODE D OU E

Appareils concernés : BELUGA ST / XL / A400M
Sont soumis à des restrictions de circulation (voir AD 2 LFRZ GMC 01)
Stationnement sur l'aire de trafic n°1.
Manoeuvre d'oversteering en entrée de poste de stationnement et premier virage en sortie.
Stationnement sur la barre de roulette de nez STOP.

20.1 GENERAL

A feasibility study must be carried out prior to the arrival of any aircraft that is more restrictive than a code C aircraft.

20.2 GROUND HANDLING

The Alpha TWY is limited to code C aircraft having an OMGWS lower than 6 m.

During their maneuvers, pilots are responsible for anticollision and blast prevention.

20.3 GENERAL AVIATION AND AEROCLUB PARKING

Parking in recreational aviation and general aviation areas is self-guided. Inside the traffic areas defined above, the parking position is at the pilot's discretion depending on the space available. Monitoring that safety margins are maintained during the parking maneuver is the responsibility of the pilot. Vehicles moving in this area are driven by authorized personnel. Any aircraft with Wingspan > 24m must be subject to mandatory assistance.

20.4 ENGINE TESTS

*For ACFT with a wingspan of less than 15m, testing is possible on the edge of the parking lot with the back to the grass.
For ACFT with a wingspan of more than 15m, test at the Bravo holding point for idle tests and on the runway for power test.*

20.5 SPECIFICITIES FOR CODE D OR E ACFT

*ACFT concerned : BELUGA ST / XL / A400M
Are subject to traffic restrictions (see AD 2 LFRZ GMC 01)
Parking on apron NR 1.
Oversteering manoeuvre at the entrance of the stand and first turn at the exit.
Parking on STOP nose wheel bar.*

AD 2 LFRZ.21

Procédures antibruit *Noise abatement procedures*

AD 2 LFRZ.22**Procédures de vol Flight procedures****22.1 GENERALITES**

Evitez le survol des sites industriels environnants.
Les plans de vol IFR à destination ou au départ de LFRZ devront être adressés simultanément à LFRSZPZX.

22.2 PROCEDURES LVP**22.2.1 Pistes et équipements**

Décollage uniquement piste 07 et 25, via TWY A et B.

22.2.2 Critères de mise en place et de fin de LVP

LVP mise en oeuvre uniquement en présence ATC et en cas de mouvement aéronef.

Un mouvement à la fois par RVR \leq 550 m.

La phase de LVP commence quand la RVR \leq 550 m ou le plafond (DH) inférieur à 200 ft.

Les opérations sont suspendues par RVR $<$ 200 m.

22.2.3 Balisage aire de mouvement

Feux axiaux de piste, feux de bords de piste, feux d'extrémité de piste. Feux d'axe et de bord d'aire de demi-tour, feux de bords de taxiway.

Points d'attente avant piste équipés de panneaux lumineux et de wig-wag.

Marquage sol : axial piste, bords de piste, axial et bords de taxiway / aire de demi tour, points d'attente avant piste

22.2.4 Observations

Alimentation électrique de secours sans coupure.

22.3 DEPARTS OMNIDIRECTIONNELS

Utilisable uniquement sur instruction du CTL.

RWY 07 : monter RM 074° jusqu'à 500 ft (489 ft), puis route directe en montée jusqu'à l'altitude de sécurité en route. Virage vers le Sud interdit, présence de la zone interdite P8.

RWY 25 : monter RM 254° à 4,1% MNM (1) jusqu'à 500 ft (487 ft), puis route directe en montée à 3,3% MNM jusqu'à l'altitude de sécurité en route. Virage vers le Sud interdit, présence de la zone interdite P8.

(1) La pente initiale de montée est déterminée par un massif boisé de 52 ft situé à 406 m de la DER et à 254 m à gauche de l'axe de piste. A 500 ft, une fois cet obstacle dépassé, la pente théorique minimale réglementaire de 3,3% s'applique.

22.1 GENERAL

Avoid to overfly the surrounding industrial sites.
IFR flight plans from or to LFRZ shall also be transmitted to LFRSZPZX.

22.2 LVP PROCEDURES**22.2.1 RWY and equipments**

Only TKOF RWY 07 and 25, via TWY A and B.

22.2.2 LVP establishment and ending criteria

LVP procedures only when ATC and ACFT movement.

One movement simultaneously, when RVR \leq 550 m.

LVP procedures when RVR \leq 550 m or ceiling (DH) less than 200 ft.

No operation when RVR $<$ 200 m.

22.2.3 Movement area lighting

RWY axial lightings, RWY edge lightings, RWY end lightings. Axial and edge turn around lightings, lightings edge TWY.

Holding points before RWY equipped with lighted pannels and wig wag.

Ground marking : axial RWY, edge of RWY and TWY / turn around aera, holding point before RWY.

22.2.4 Remarks

Uninterruptible power supplies.

22.3 MULTIDIRECTIONAL DEPARTURES

On ATC clearance only.

RWY 07 : climb MAG 074° until 500 ft (489 ft), then direct route climbing up to the safety en route altitude. Turn to the South prohibited, proximity of Prohibited Area P8.

RWY 25 : climb MAG 254° gradient 4.1% MNM (1) until 500 ft (487 ft), then direct route climbing 3.3% MNM to the safety en route altitude. Turn to the South prohibited, proximity of Prohibited Area P8.

(1) The initial climb gradient is calculated from few trees of 52 ft located 406 m from the DER and 254 m on the left of RWY axis. At 500 ft, if disregarding this obstacle, the regulatory minimum theoretical climb gradient of 3.3% applies.

AD 2 LFRZ.23**Renseignements supplémentaires Additional information****23.1 GENERALITES**

AD réservé aux appareils munis de radio.

23.2 EQUIPEMENT D'AERODROME

Equipement de surveillance du trafic

AD équipé d'une visualisation radar (voir AD 1.0)

23.3 PERIL ANIMALIER

Permanent sur les horaires de présence du gestionnaire de l'AD.

23.1 GENERAL

AD reserved for radio-equipped ACFT.

23.2 AD EQUIPMENT

Traffic surveillance equipment

AD equipped with a radar display (see AD 1.0)

23.3 WILDLIFE STRIKE HAZARD

Permanent on AD operator SKED.

AD 2 LFRZ.24**Cartes relatives à l'aérodrome Charts related to the aerodrome**

Pour la version PDF, les cartes figurent à la suite de la rubrique AD 2.25.

For the PDF version, charts to be found after item AD 2.25.

AD 2 LFRZ.25**Pénétration de la surface du segment à vue (VSS) Visual segment surface (VSS) penetration**

Liste des procédures avec VSS percée et minimums opérationnels concernés.

List of procedures for which the Visual Segment Surface is penetrated and concerned lines of operational minima.

| IDENTIFICATION DE LA PROCÉDURE PROCEDURE IDENTIFICATION | MINIMUMS OPÉRATIONNELS CONCERNÉS LINE OF OPERATIONAL MINIMA |
|------------------------------------------------------------|----------------------------------------------------------------|
| voir cartes IAC en AD 2.24 / see IAC Charts in AD 2.24 | |

PAGE LAISSEE INTENTIONNELLEMENT VIDE / Page intentionally left blank

CARTE D'AERODROME

FREQ : voir/see AD 2 LFRZ.18

SAINT NAZAIRE MONTOIR

47 18 38 N - 002 09 24 W

ALT AD : 13 (1 hPa)

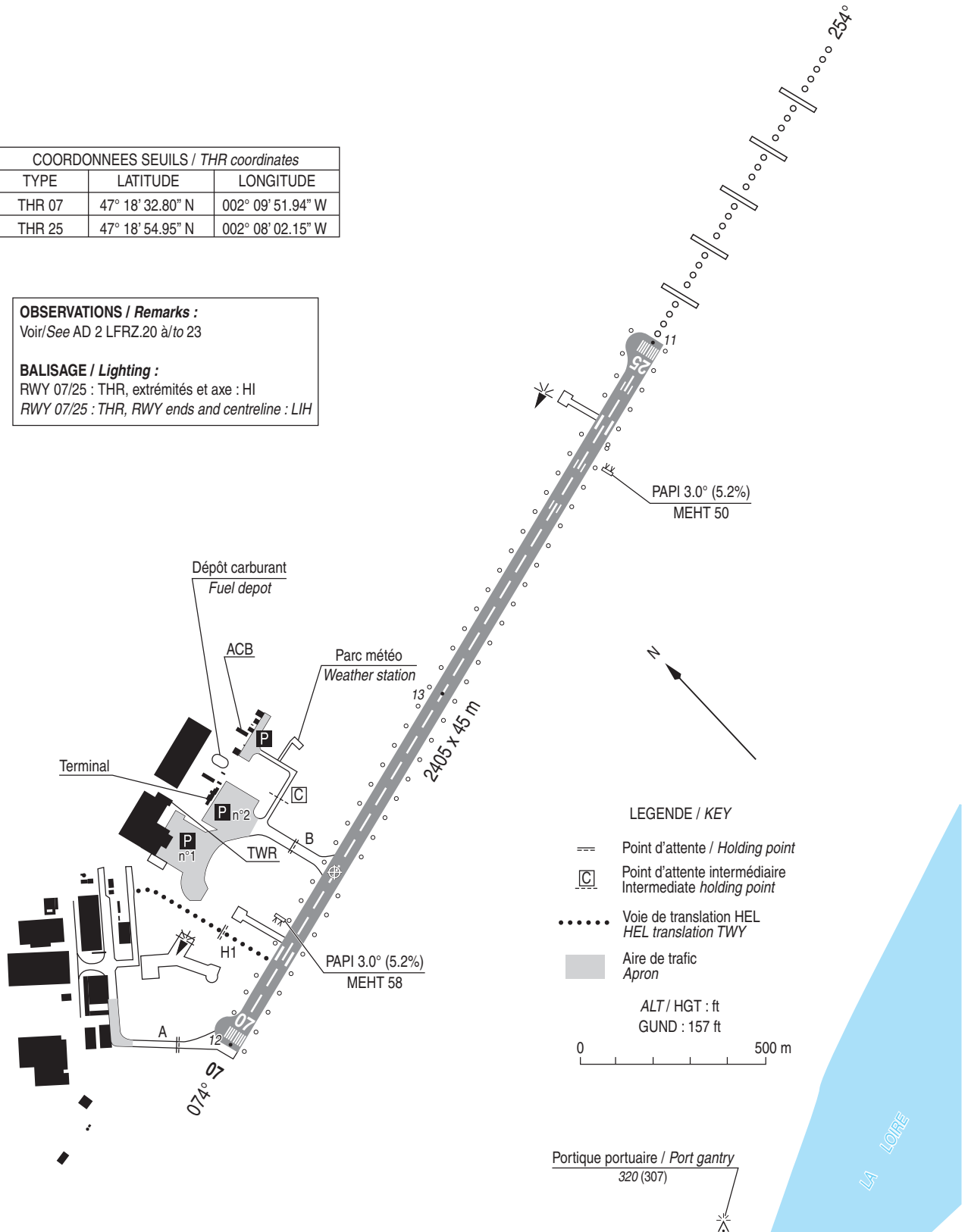
Aerodrome chart

VAR 0° (2020)

| COORDONNEES SEUILS / THR coordinates | | |
|--------------------------------------|------------------|-------------------|
| TYPE | LATITUDE | LONGITUDE |
| THR 07 | 47° 18' 32.80" N | 002° 09' 51.94" W |
| THR 25 | 47° 18' 54.95" N | 002° 08' 02.15" W |

OBSERVATIONS / Remarks :
Voir/See AD 2 LFRZ.20 à/to 23

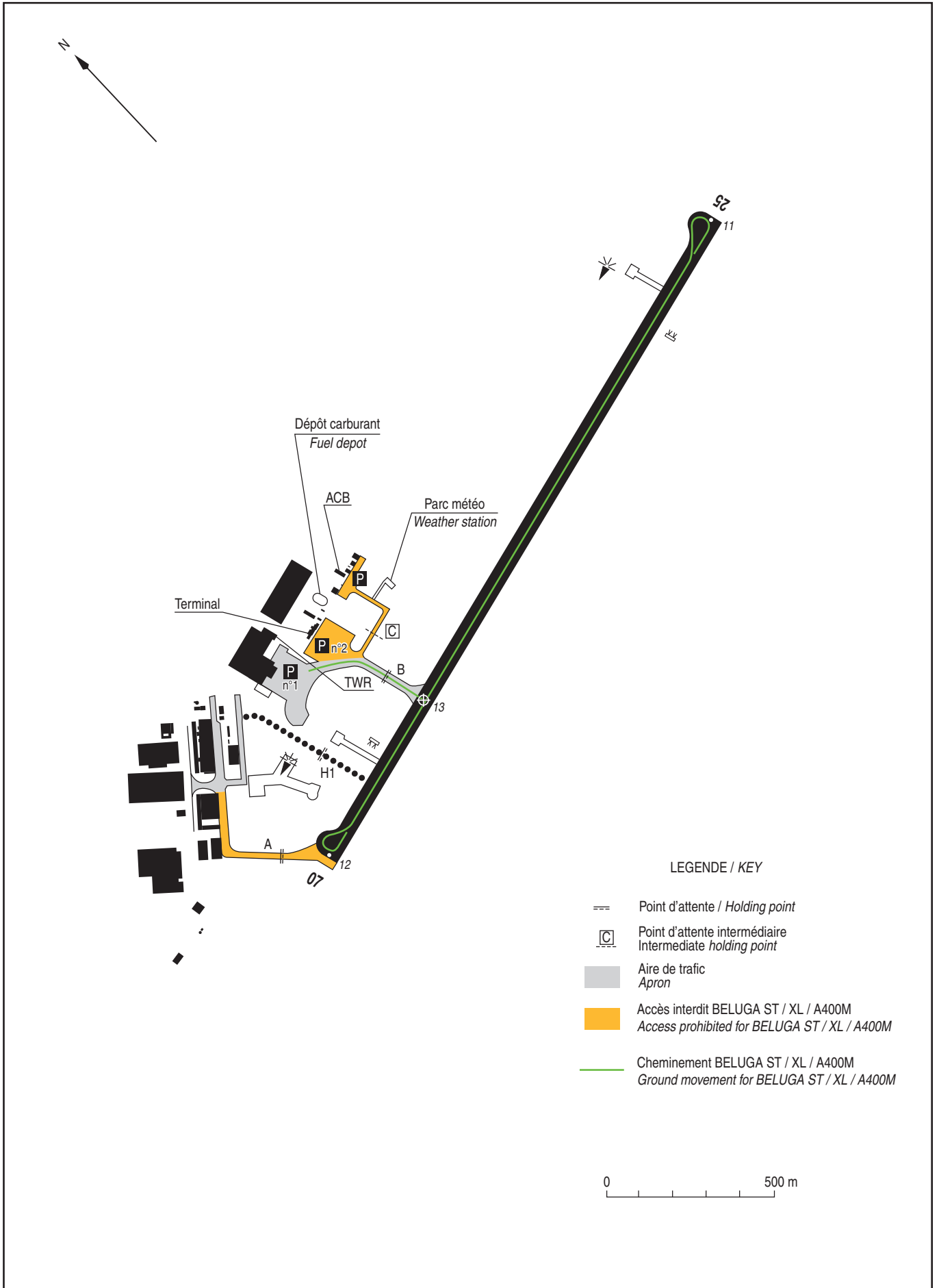
BALISAGE / Lighting :
RWY 07/25 : THR, extrémités et axe : HI
RWY 07/25 : THR, RWY ends and centreline : LIH



| RWY | BALISAGE / Lighting | | TORA | TODA | ASDA | LDA | NATURE Surface | RESIST. Strength | MINIMUM TKOF (RVR : m) | | | |
|-----|---------------------|-----|------|------|------|-------|----------------|------------------|------------------------|-------|-------|-------|
| | APCH | RWY | | | | | | | CAT A | CAT B | CAT C | CAT D |
| 07 | NIL | LIH | 2405 | 2405 | 2405 | 2405 | Revêtement | 46 F/D/W/T | 200 | 200 | 200 | 200 |
| 25 | 900 m LIH | LIH | 2405 | 2405 | 2405 | Paved | 200 | | 200 | 200 | 200 | |

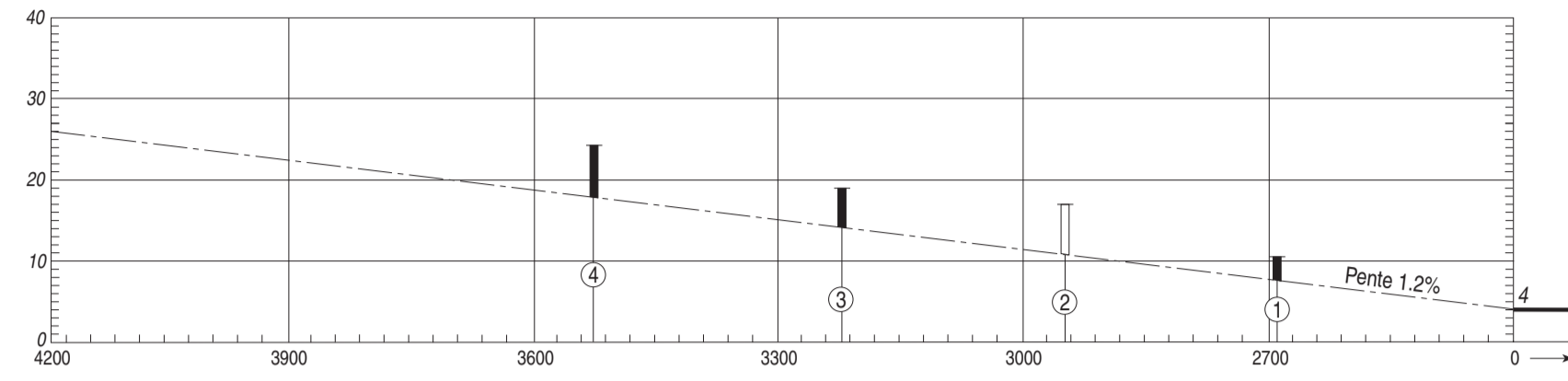
MOUVEMENTS A LA SURFACE - BELUGA ST / XL / A400M
Ground movements - BELUGA ST / XL / A400M

SAINT NAZAIRE MONTOIR

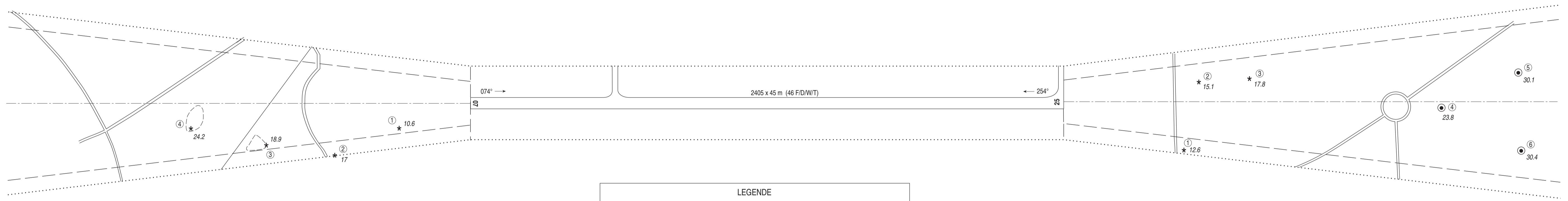
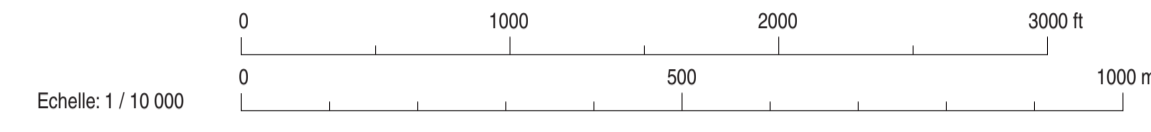
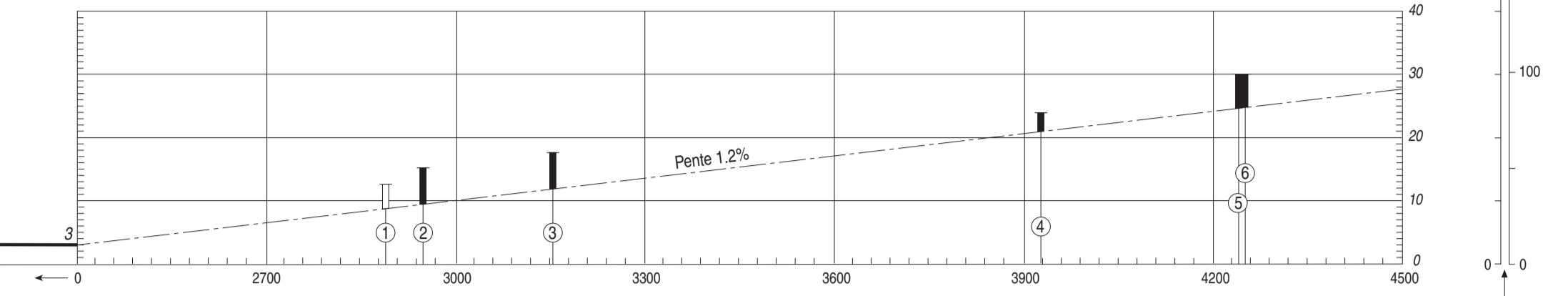


VAR 0° (20)

DIMENSIONS ET ALTITUDES
EN METRES



| DISTANCES DECLAREES | |
|-----------------------------------------------------------|--------|
| RWY 07 | RWY 25 |
| 2405 TORA - Longueur de roulement utilisable au décollage | 2405 |
| 2405 TODA - Distance de décollage utilisable | 2405 |
| 2405 ASDA - Distance accélération-arrêt utilisable | 2405 |
| 2405 LDA - Distance d'atterrissage utilisable | 2405 |



LEGENDE

NOTE : SONT INDIQUEES LES OBSTACLES SITUES AU-DESSUS DE LA SURFACE DE REFERENCE

| | |
|----------------------------------------------------------------|------------------------------------------------------------|
| ⑤ NUMERO D'IDENTIFICATION | ⊥ (⑤) OBSTACLE A L'INTERIEUR DE LA TROUÉE D'ENVOL (PROFIL) |
| * (x) ARBRE OU ARBUSTE - ZONE BOISEE | ⊥ (⑤) OBSTACLE A L'EXTERIEUR DE LA TROUÉE D'ENVOL (PROFIL) |
| ● MÂT, TOUR, CLOCHER, ANTENNE, ETC ... | --- TROUÉE D'ENVOL |
| ■ BATIMENT OU CONSTRUCTION IMPORTANTE | ⋯⋯⋯ ZONE DE RELEVÉ D'OBSTACLES |
| ▲ OBSTACLE NATUREL A L'INTERIEUR DE LA TROUÉE D'ENVOL (PROFIL) | |

TOLERANCES CONFORMES AUX PRESCRIPTIONS DE L'OACI

DATA

SAINT-NAZAIRE MONTOIR

POINTS / REPERES ESSENTIELS DES PROCEDURES

Waypoints / Procedures main fixes

| Identification | Coordonnées <i>Coordinates</i> | RNAV | CONV | SID STAR | IAC |
|----------------|-----------------------------------|------|------|-------------|-----|
| NTS | REF ENR 4.1 | X | | X | |
| ANG | | X | | X | |
| IAF MT | REF LFRZ AD 2.19 | | X | | X |

| | | | | | |
|-----------|-------------|---|--|---|---|
| IAF NITEM | REF ENR 4.4 | X | | | X |
| BALNI | | X | | X | |
| ERIGA | | X | | X | |
| LUGEN | | X | | X | |
| RIMON | | X | | X | X |

| | | | | | | |
|---------|-------------------------|----------------|---|--|---|---|
| → CRZ01 | 47°21'11.9" N | 002°10'33.1" W | X | | | |
| → CRZ02 | 47°20'23.4" N | 002°13'07.6" W | X | | | |
| → CRZ03 | 47°28'45.2" N | 002°10'57.1" W | X | | | |
| RZ410 | 47°18'04.4" N | 002°12'16.0" W | X | | | X |
| RZ412 | 47°30'18.2" N | 001°51'37.7" W | X | | | X |
| → RZ600 | 47°24'10.8" N | 002°11'01.8" W | X | | | X |
| → RZ602 | 47°23'23.6" N | 002°13'33.4" W | X | | | X |
| → RZ604 | 47°22'08.6" N | 002°15'32.1" W | X | | | X |
| → RZ606 | 47°18'05.5" N | 002°12'07.2" W | X | | | X |
| → RZ608 | 47°19'10.3" N | 002°06'45.9" W | X | | | X |
| → RZ610 | 47°20'01.3" N | 002°03'47.3" W | X | | | X |
| RZ801 | 47°17'44.9" N | 002°13'48.5" W | X | | X | |
| RZ802 | 47°25'52.2" N | 002°12'36.1" W | X | | X | |
| RZ803 | 47°04'45.1" N | 002°14'23.9" W | X | | X | |
| RZ804 | 47°19'27.8" N | 002°05'18.9" W | X | | X | |
| RZ805 | 47°19'59.8" N | 002°02'39.5" W | X | | X | |
| → IRZ07 | 47°24'26.5" N | 002°07'27.6" W | X | | | X |
| → FRZ07 | 47°22'57.5" N | 002°14'14.8" W | X | | | X |
| IRZ25 | 47°22'48.6" N | 001°48'31.3" W | X | | | X |
| FRZ25 | 47°21'31.3" N | 001°55'01.1" W | X | | | X |
| → RW07 | REF THR 07 LFRZ AD 2.12 | | X | | | X |
| RW25 | REF THR 25 LFRZ AD 2.12 | | X | | | X |

**SAINT-NAZAIRE MONTOIR
PRECODING RNP (AR) RWY 07**

| RNP RWY 07 (AR) | | | | | | | | | | | | |
|-----------------|---------------------------------|-------------------------|----------|-------------------|--------------------|---------------|----------------|-------------------------------|------------------------------|--------------|-------------------------------|--------------------------|
| RMK | MAG VAR 2020 : 0.3 °W | | | | | | | | | | | REF NAVAI |
| Leg sequence | Path Terminator | Waypoint Identification | Fly Over | Direction MAG (°) | Direction True (°) | Distance (NM) | Turn direction | MINM Altitude (FL or AMSL ft) | MAX Altitude (FL or AMSL ft) | MAX IAS (kt) | Vertical angle (°) / TCH (ft) | Navigation Accuracy (NM) |
| HLDG | - | NITEM | - | - | - | - | - | - | - | - | - | - |
| INA NITEM | IF | NITEM | - | - | - | - | - | - | FL 060 | 220 | - | - |
| | TF | IRZ07 | - | 264 | 264.1 | 13.0 | - | - | - | - | - | 1.0 |
| | IF | IRZ07 | - | - | - | - | - | - | - | - | - | - |
| | TF | RZ600 | - | 264 | 263.8 | 2.4 | - | - | - | - | - | 0.3 |
| | RF | RZ602 | - | - | - | 1.9 | L | - | - | - | - | 0.3 |
| | Center CRZ01 Radius 3.00 NM | | - | - | - | - | - | - | - | - | - | - |
| | TF | FRZ07 | - | 227 | 227.1 | 0.6 | - | 3000 | 3000 | - | - | 0.3 |
| | TF | RZ604 | - | 227 | 227.1 | 1.2 | - | - | - | 185 | -3.00 / 49 | 0.3 |
| APCH | RF | RZ606 | - | - | - | 6.4 | L | - | - | 185 | -3.00 / 49 | 0.3 |
| | Center CRZ02 Radius 2.40 NM | | - | - | - | - | - | - | - | - | - | - |
| | TF | RW07 | YES | 074 | 073.4 | 1.6 | - | - | - | - | -3.00 / 49 | 0.3 |
| | TF | RZ608 | - | 074 | 073.5 | 2.2 | - | - | - | - | - | 1.0 |
| | RF | RZ610 | - | - | - | 2.2 | L | - | - | - | - | 1.0 |
| | Center CRZ03 Radius 10.00 NM | | - | - | - | - | - | - | - | - | - | - |
| | TF | NITEM | - | 061 | 060.9 | 12.0 | - | - | 3000 | 220 | - | 1.0 |

| RNP RWY 25 | | | | | | | | | | | | |
|--------------|-----------------|-------------------------|----------|-------------------|--------------------|---------------|----------------|------------------------------|------------------------------|--------------|------------------------------|-------------------|
| RMK | MAG VAR 2020 | | | | | | 0.3°W | | | | REF NAV AID : NTS | |
| Leg sequence | Path Terminator | Waypoint Identification | Fly Over | Direction MAG (°) | Direction True (°) | Distance (NM) | Turn direction | MNM Altitude (FL or AMSL ft) | MAX Altitude (FL or AMSL ft) | MAX IAS (kt) | Vertical angle (°) / TCH (m) | NAV Spec |
| HLDG | - | NITEM | - | - | - | - | - | - | - | - | - | - |
| INA NITEM | IF | NITEM | - | - | - | - | - | 3000 | - | - | - | RNAV 1 / RNP APCH |
| | TF | IRZ25 | - | 182 | 181.8 | 3.0 | R | 3000 | 3000 | 240 | - | RNAV 1 / RNP APCH |
| APCH | TF | IRZ25 | - | - | - | - | - | 3000 | 3000 | 240 | - | RNP APCH |
| | TF | FRZ25 | - | 254 | 253.7 | 4.6 | - | - | - | - | - | RNP APCH |
| | TF | RW25 | Y | 254 | 253.7 | 9.2 | - | - | - | - | -3,0°/15,2 | RNP APCH |
| | TF | RZ410 | Y | 254 | 253.7 | 3.0 | - | - | - | 220 | - | RNP APCH |
| | DF | RIMON | - | - | - | - | R | - | - | 220 | - | RNP APCH |
| | TF | RZ412 | - | 91 | 90.5 | 13.2 | R | - | - | 220 | - | RNP APCH |
| | TF | NITEM | - | 154 | 153.9 | 5.0 | R | - | - | 220 | - | RNP APCH |



Input data

| | |
|-------------------------------------|---------------|
| Operation Type | 0 |
| SBAS Provider | 1 |
| Airport Identifier | LFRZ |
| Runway | 25 |
| Runway Direction | 0 |
| Approach Performance Designator | 0 |
| Route Indicator | |
| Reference Path Data Selector | 0 |
| Reference Path Identifier | E25A |
| LTP/FTP Latitude | 471854,9505N |
| LTP/FTP Longitude | 0020802,1515W |
| LTP/FTP Ellipsoidal Height (metres) | 51,1 |
| FPAP Latitude | 471832,7995N |
| Delta FPAP Latitude (seconds) | -22,1510 |
| FPAP Longitude | 0020951,9410W |
| Delta FPAP Longitude (seconds) | -109,7895 |
| Threshold Crossing Height | 50,00 |
| TCH Units Selector | 0 |
| Glidepath Angle (degrees) | 3,00 |
| Course Width (metres) | 105 |
| Length Offset (metres) | 0 |
| HAL (metres) | 40 |
| VAL (metres) | 35 |

Output data

| | |
|----------------------|----------------------------------------------------------------------------------------------------------------------------------|
| Data Block | 10 1A 12 06 0C 19 00 00 01 35 32 05 CD 35 4E 14 31 8F 15 FF FF 15 F2 52 FF 45 A6 FC F4 01 2C 01 64 00 C8 AF D4 A0 81 97 |
| Calculated CRC Value | D4 A0 81 97 |

Required Additional Data

| | |
|-------------------------------------|-----|
| ICAO Code | LF |
| LTP/FTP Orthometric Height (metres) | 3,4 |
| FPAP Orthometric Height (metres) | 3,4 |

SAINT-NAZAIRE MONTOIR
SID RNAV RWY 07

(Protégés pour / Protected for CAT A, B, C, D)

| SID RNAV RWY 07 | | | | | | | | | | | | |
|-----------------|--------------------------|-----------------|-------------------------|----------|-------------------|--------------------|---------------|----------------|------------------------------|------------------------------|------------------------|----------|
| RMK | GNSS Only | | | | | MAG VAF 2020 0.3°W | | | | | Ref NAV/VD : VOR - NTS | Nav Spec |
| | Procedure Identification | Path Terminator | Waypoint Identification | Fly Over | Direction MAG (°) | Direction True (°) | Distance (NM) | Turn direction | MNM Altitude (FL or AMSL ft) | MAX Altitude (FL or AMSL ft) | | |
| RIMON 1E | | | | | | | | | | | | |
| | CF | RZ804 | YES | 074 | 073.5 | - | - | - | - | - | - | RNAV 1 |
| | CA | - | - | 074 | 073.5 | - | - | 500 | - | - | - | RNAV 1 |
| | DF | RIMON | - | - | - | - | L | - | - | - | - | RNAV 1 |
| BALNI 1E | | | | | | | | | | | | |
| | CF | RZ805 | - | 074 | 073.5 | - | - | - | - | - | - | RNAV 1 |
| | TF | BALNI | - | 042 | 41.3 | 22.8 | - | - | - | - | - | RNAV 1 |
| ANG 1E | | | | | | | | | | | | |
| | CF | RZ805 | - | 074 | 073.5 | - | - | - | - | - | - | RNAV 1 |
| | TF | ANG | - | 076 | 75.4 | 50.1 | - | - | - | - | - | RNAV 1 |
| LUGEN 1E | | | | | | | | | | | | |
| | CF | RZ805 | - | 074 | 073.5 | - | - | - | - | - | - | RNAV 1 |
| | TF | NTS | - | 121 | 120.3 | 20.4 | - | - | - | - | - | RNAV 1 |
| | TF | LUGEN | - | 138 | 138 | 46.5 | - | - | - | - | - | RNAV 1 |

SAINT-NAZAIRE MONTOIR
SID RNAV RWY 25

(Protégés pour / Protected for CAT A, B, C, D)

| SID RNAV RWY 25 | | | | | | | | | | | |
|--------------------------|-----------------|-------------------------|----------|-------------------|--------------------|---------------|----------------|------------------------------|------------------------------|--------------|----------|
| RMK | GNSS Only | | | | MAG VAR 2020 0,3°W | | | Ref NAVAI D : VOR - NTS | | | |
| Procedure Identification | Path Terminator | Waypoint Identification | Fly Over | Direction MAG (°) | Direction True (°) | Distance (NM) | Turn direction | MNM Altitude (FL or AMSL ft) | MAX Altitude (FL or AMSL ft) | MAX IAS (kt) | Nav Spec |
| RIMON 1W | | | | | | | | | | | |
| | CA | - | - | 254 | 253.5 | - | - | 436 | - | 192 | RNAV 1 |
| | DF | RIMON | - | - | - | - | R | - | - | - | RNAV 1 |
| BALNI 1W | | | | | | | | | | | |
| | CA | - | - | 254 | 253.5 | - | - | 436 | - | 192 | RNAV 1 |
| | DF | RZ802 | - | - | - | - | R | - | - | - | RNAV 1 |
| | TF | BALNI | - | 063 | 62.6 | 24.5 | - | - | - | - | RNAV 1 |
| ANG 1W | | | | | | | | | | | |
| | CA | - | - | 254 | 253.5 | - | - | 436 | - | 192 | RNAV 1 |
| | DF | RZ802 | - | - | - | - | R | - | - | - | RNAV 1 |
| | TF | ANG | - | 083 | 82.9 | 55.6 | - | - | - | - | RNAV 1 |
| ERIGA 1W | | | | | | | | | | | |
| | CF | RZ801 | YES | 254 | 253.5 | 2.8 | - | - | - | 260 | RNAV 1 |
| | DF | RZ803 | - | - | - | - | L | - | - | - | RNAV 1 |
| | TF | ERIGA | - | 201 | 201.1 | 14.1 | - | - | - | - | RNAV 1 |
| LUGEN 1W | | | | | | | | | | | |
| | CF | RZ801 | YES | 254 | 253.5 | 2.8 | - | - | - | 260 | RNAV 1 |
| | DF | RZ803 | - | - | - | - | L | - | - | - | RNAV 1 |
| | TF | NTS | - | 079 | 79 | 26.1 | - | - | - | - | RNAV 1 |
| | TF | LUGEN | - | 138 | 138 | 46.5 | - | - | - | - | RNAV 1 |

SAINT NAZAIRE MONTOIR
SID RNAV RWY 07
(Protégés pour / Protected for CAT A, B, C, D)

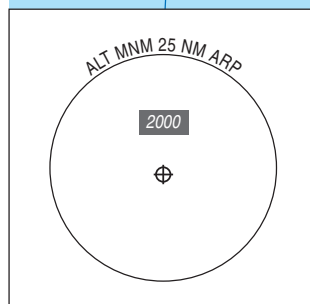
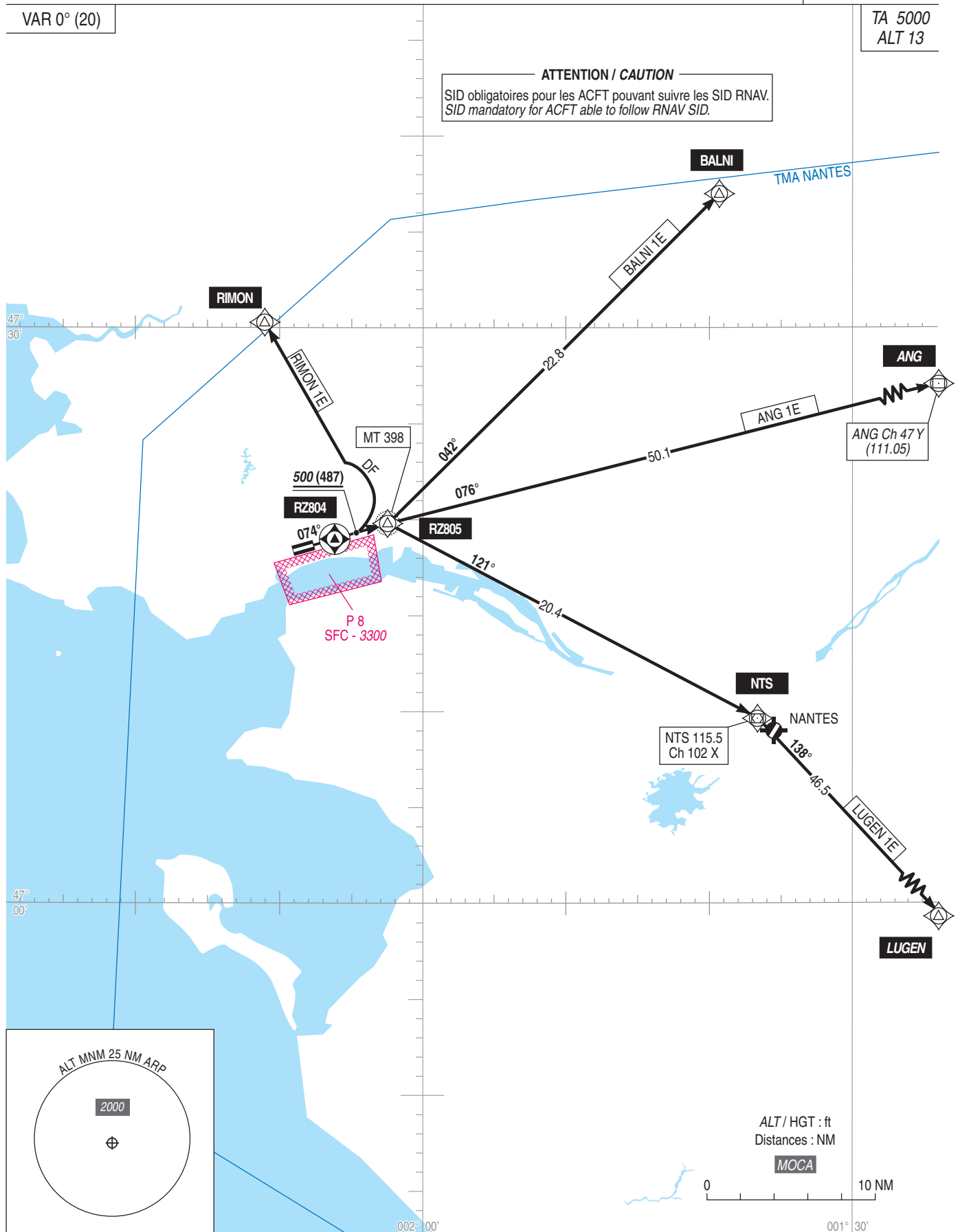
ATIS NANTES 126.930
APP : NANTES *Approche/Approach* 124.430 - 124.250 - 119.400 (s)
TWR : SAINT NAZAIRE *Tour/Tower* 118.950

RNAV 1
GNSS uniquement/only

VAR 0° (20)

TA 5000
ALT 13

ATTENTION / CAUTION
SID obligatoires pour les ACFT pouvant suivre les SID RNAV.
SID mandatory for ACFT able to follow RNAV SID.



SAINT-NAZAIRE MONTOIR

| SID RNAV RWY 07 | | | |
|-----------------|---------------------------------------------------------------------------------------------------------------------------------------------------------------------------------------------------------------------------------------------------------------------------------------------------------------------------------------------------------------------------------------------------------------------------------------------------------------------------------------------------------------------------------------------------------------------------------------------------------------------------------------------------------------------------------------------------------------------------------------------------------------------------------------------------------------------------------------------------------------------------------------------------------------------------------------------|-----------------------------------|-----|
| Cat | A B C D | | |
| NAV Box | RNAV 1 GNSS Uniquement / Only | | |
| Climb gradient | <p>Pente théorique de montée / Theoretical climb gradient : Pour tous les départs RWY 07, la pente théorique minimale réglementaire de 3,3% s'applique.</p> <p><i>For all outbound traffic from RWY 07, the regulatory minimum theoretical climb gradient of 3.3%, applies.</i></p> <p>- SID RIMON 1E : Pente ATS de 7% pour rester en espace aérien contrôlé / <i>ATS slope of 7% to remain in controlled airspace.</i> - SID BALNI 1E : Pente ATS de 5,1% pour rester en espace aérien contrôlé / <i>ATS slope of 5.1% to remain in controlled airspace.</i> - SID ANG 1E : Pente ATS de 5,3% pour rester en espace aérien contrôlé / <i>ATS slope of 5.3% to remain in controlled airspace.</i> - SID LUGEN 1E : Pente ATS de 9,5% pour rester en espace aérien contrôlé / <i>ATS slope of 9.5% to remain in controlled airspace.</i></p> | | |
| General RMK | Les waypoints soulignés sont des WP "à survoler" / <i>Underlined waypoints are "flyover" WP</i> | | |
| SID | Itinéraires / Routes | Cir Initiale Initial clearance | RMK |
| RIMON 1E | Monter vers <u>RZ804</u> RM 074°, puis continuer la montée RM 074°. A 500 ft minimum, tourner à gauche direct vers RIMON. <i>Climb to <u>RZ804</u> MAG 074°, then continue climbing MAG 074°. At 500 ft minimum turn left direct to RIMON.</i> | | |
| BALNI 1E | Monter vers RZ805 RM 074°, puis vers BALNI. <i>Climb to RZ805 MAG 074°, then to BALNI.</i> | | |
| ANG 1E | Monter vers RZ805 RM 074°, puis vers ANG. <i>Climb to RZ805 MAG 074°, then to ANG.</i> | | |
| LUGEN 1E | Monter vers RZ805 RM 074°, puis vers NTS, puis vers LUGEN. <i>Climb to RZ805 MAG 074°, then to NTS, then to LUGEN.</i> | | |

Panne de radiocommunication

- en VMC, faire demi-tour.
- en IMC poursuivre le vol au dernier FL assigné jusqu'aux limites de la TMA ou si celui-ci n'est pas compatible avec les obstacles au premier FL de sécurité, ensuite entreprendre la montée vers le FL de croisière indiqué sur le PLN.
- en toutes conditions de vol, les ACFT doivent afficher le code 7600.

Radiocommunication Failure

- in VMC, turn back.
- in IMC continue the flight until the limits of the TMA at the last assigned FL or if this one is not compatible with the obstructions at the first safety FL, then proceed climbing to cruising level as stated in the flight plan in force.
- in every flight condition, squawk code 7600.

SAINT NAZAIRE MONTOIR
SID RNAV RWY25
(Protégés pour / Protected for CAT A, B, C, D)

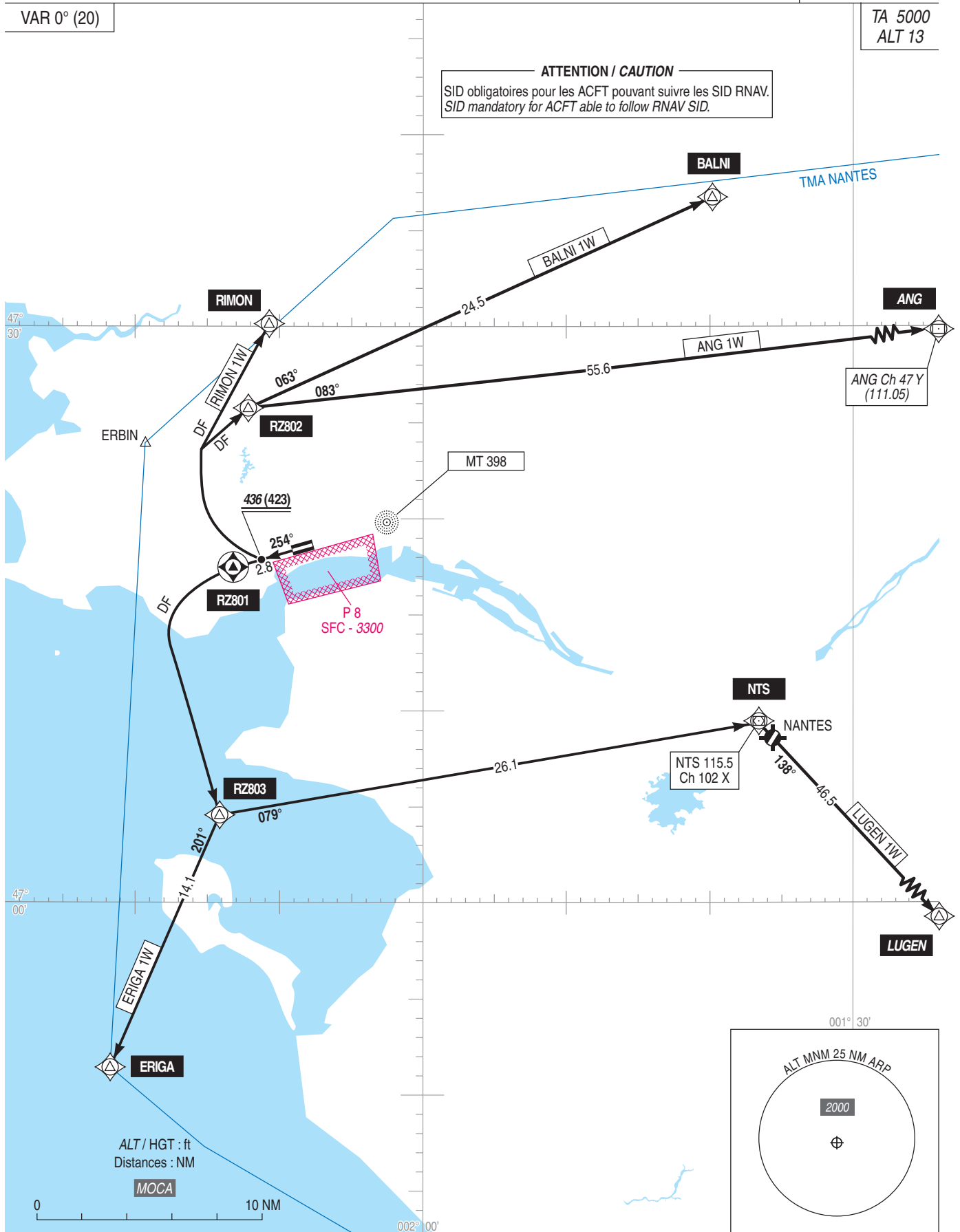
ATIS NANTES 126.930
APP : NANTES *Approche/Approach* 124.430 - 124.250 - 119.400 (s)
TWR : SAINT NAZAIRE *Tour/Tower* 118.950

RNAV 1
GNSS uniquement/*only*

VAR 0° (20)

TA 5000
ALT 13

ATTENTION / CAUTION
SID obligatoires pour les ACFT pouvant suivre les SID RNAV.
SID mandatory for ACFT able to follow RNAV SID.



SAINT-NAZAIRE MONTOIR

| SID RNAV RWY 25 | | | |
|-----------------|----------------------------------------------------------------------------------------------------------------------------------------------------------------------------------------------------------------------------------------------------------------------------------------------------------------------------------------------------------------------------------------------------------------------------------------------------------------------------------------------------------------------------------------------------------------------------------------------------------------------------------------------------------------------------------------------------------------------------------------------------------------------------------------------------------------------------------------------------------------------------------------------------------------------------------------------------------------------------------------------------------------------------------------------------------------------------------------------------------------------------------------------------------------------------------------------------------------------------------------------------------------------------|-------------------------------------------------|----------------------------------------------------------------------------------------------------------------------------------------------|
| Cat | A B C D | | |
| NAV Box | RNAV 1 GNSS Seulement / Only | | |
| Climb gradient | <p>Pente théorique de montée / theoretical climb gradient Pour tous les départs RWY 25, la pente initiale théorique de montée est de 4,1% déterminée par un massif boisé de 52ft situé à 406m de la DER 254m à gauche de l'axe de piste. Le franchissement d'obstacle nécessite de maintenir une pente à 4,1% jusqu'à 436ft. A 436ft, une fois cet obstacle dépassé, la pente théorique minimale réglementaire de 3.3% s'applique. Theoretical climb gradient. For all outbound traffic from RWY 25, the initial theoretical climb gradient is 4,1%, calculated from few trees of 52ft located at 406m from the DER 254m on the left of runway axis. The obstacle crossing requires to maintain a 4,1% slope up to an altitude of 436ft. At 436ft, if disregarding this obstacle, the regulatory minimum theoretical climb gradient of 3.3%, applies.</p> <p>SID ERIGA 1W et SID LUGEN 1W : Pente ATS de 14% pour rester en espace aérien contrôlé / ATS slope of 14,% to remain in controlled airspace.</p> <p>SID RIMON 1W et SID BALNI 1W, SID ANG 1W Pente ATS de 6,5% pour rester en espace aérien contrôlé / ATS slope of 6,5% to remain in controlled airspace.</p> | | |
| General RMK | Les waypoints soulignés sont des WP "à survoler" / <i>Underlined waypoints are "flyover" WP.</i> | | |
| SID | Itinéraires / Routes | Clr Initiale <i>Initial clearance</i> | RMK |
| RIMON 1W | Monter sur la route 254°M. A 436ft minimum, tourner à droite direct vers RIMON. Ne pas tourner avant la DER. <i>Climb on course 254°M. At 436ft minimum turn right direct to RIMON. Do not turn before the DER</i> | | MAX IAS 192kt au premier virage pour rester en espace aérien contrôlé. MAX IAS 192 kt at the first turn to remain in controlled airspace. |
| BALNI 1W | Monter sur la route 254°M. A 436ft minimum, tourner à droite direct vers RZ802 puis vers BALNI. Ne pas tourner avant la DER <i>Climb on course 254°M. At 436ft minimum turn right direct to RZ802, then continue to BALNI. Do not turn before the DER</i> | | MAX IAS 192kt au premier virage pour rester en espace aérien contrôlé. MAX IAS 192 kt at the first turn to remain in controlled airspace. |
| ANG 1W | Monter sur la route 254°M. A 436ft minimum, tourner à droite direct vers RZ802 puis vers ANG. Ne pas tourner avant la DER <i>Climb on course 254°M. At 436ft minimum turn right direct to RZ802, then continue to ANG. Do not turn before the DER</i> | | MAX IAS 192kt au premier virage pour rester en espace aérien contrôlé. MAX IAS 192 kt at the first turn to remain in controlled airspace. |
| ERIGA 1W | Monter vers <u>RZ801</u> sur la route 254°M. A RZ801 tourner à gauche direct vers RZ803 puis vers ERIGA. Ne pas tourner avant la DER <i>Climb to <u>RZ801</u> on course 254°M. At RZ801 turn left direct to RZ803, then continue to ERIGA. Do not turn before the DER</i> | | MAX IAS 260kt au premier virage pour rester en espace aérien contrôlé. MAX IAS 260 kt at the first turn to remain in controlled airspace. |
| LUGEN 1W | Monter vers <u>RZ801</u> sur la route 254°M. A RZ801 tourner à gauche direct vers RZ803, NTS puis vers LUGEN. Ne pas tourner avant la DER <i>Climb to <u>RZ801</u> on course 254°M. At RZ801 turn left direct to RZ803, NTS, then continue to LUGEN. Do not turn before the DER</i> | | MAX IAS 260kt au premier virage pour rester en espace aérien contrôlé. MAX IAS 260 kt at the first turn to remain in controlled airspace. |

Panne de radiocommunication

- en VMC, faire demi-tour.
- en IMC poursuivre le vol au dernier FL assigné jusqu'aux limites de la TMA ou si celui-ci n'est pas compatible avec les obstacles au premier FL de sécurité, ensuite entreprendre la montée vers le FL de croisière indiqué sur le FPL.
- en toutes conditions de vol, les ACFT doivent afficher le code 7600.

Radiocommunication Failure

- in VMC, turn back.
- in IMC continue the flight until the limits of the TMA at the last assigned FL or if this one is not compatible with the obstructions at the first safety FL, then proceed climbing to cruising level as stated in the flight plan in force.
- in every flight condition, squawk code 7600.

APPROCHE AUX INSTRUMENTS

SAINT NAZAIRE MONTOIR

Instrument approach

CAT A B C D

ALT AD : 13, THR : 12 (1 hPa)

Réservée aux exploitants munis d'une approbation
Reserved for operators holding an approval
voir / see AIP ENR 1.5

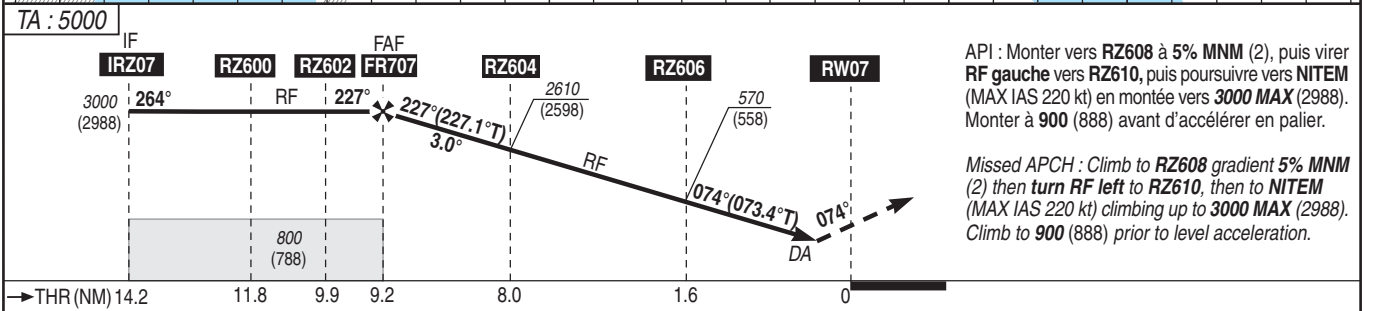
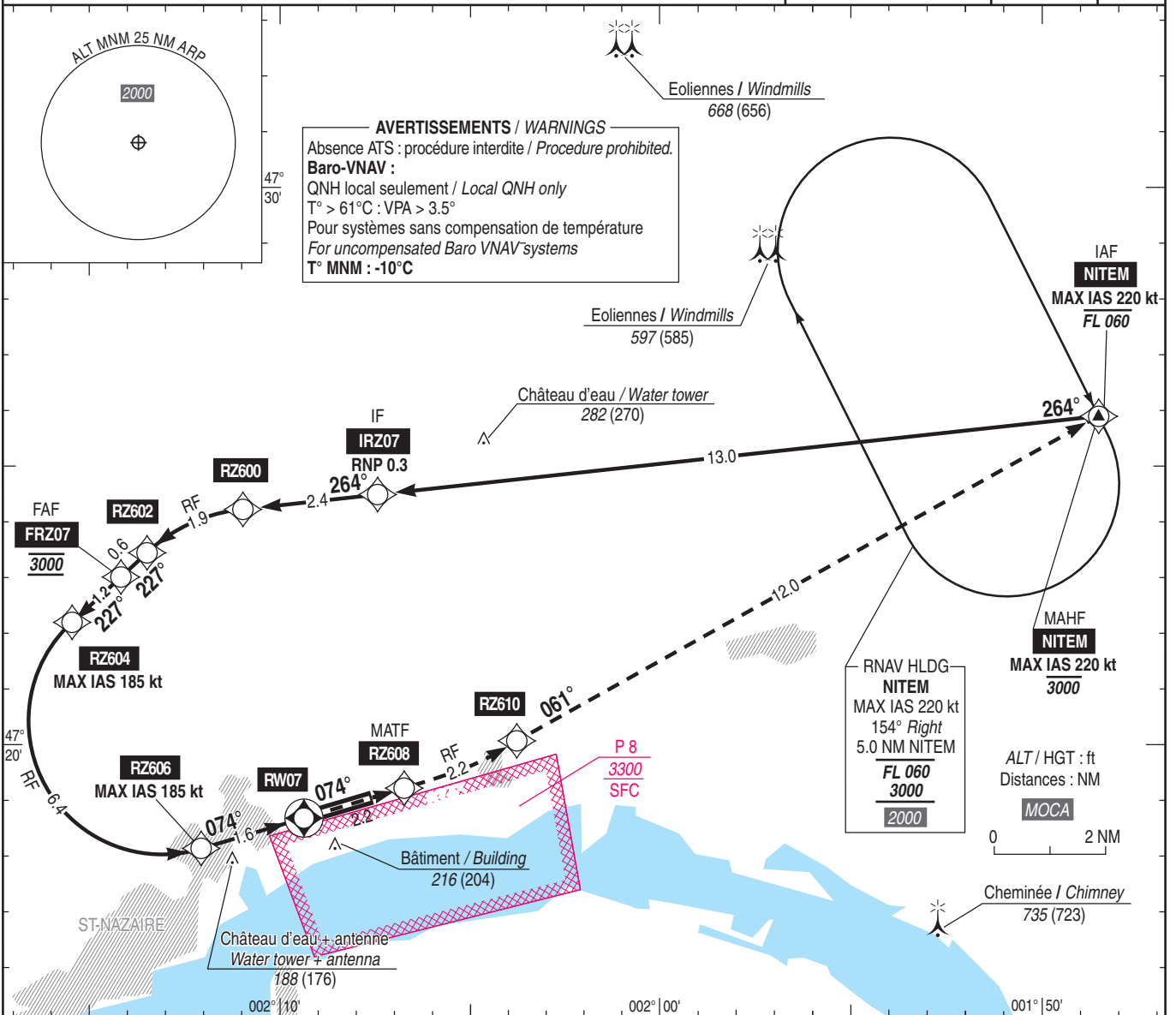
RNP (AR) RWY 07

APP : NANTES Approche / Approach 124.430 (1) - 119.400 (s) (1)
TWR : SAINT NZAIRE Tour / Tower 118.950
(1) Au dessus / Above 2500

RNP AR APCH

TCH : 49

VAR
0°
(2020)



API : Monter vers RZ608 à 5% MNM (2), puis virer RF gauche vers RZ610, puis poursuivre vers NITEM (MAX IAS 220 kt) en montée vers 3000 MAX (2988). Monter à 900 (888) avant d'accélérer en palier.

Missed APCH : Climb to RZ608 gradient 5% MNM (2) then turn RF left to RZ610, then to NITEM (MAX IAS 220 kt) climbing up to 3000 MAX (2988). Climb to 900 (888) prior to level acceleration.

MNM AD : distances verticales en pieds, RVR et VIS en mètres / vertical distances in feet, RVR and VIS in metres. REF HGT : ALT THR

| CAT | RNP 0.3 | | |
|-----|-----------|------|-----|
| | DA (H) | RVR | OCH |
| A | 320 (310) | 1400 | 307 |
| B | 330 (320) | 1400 | 317 |
| C | 340 (330) | 1500 | 327 |
| D | 350 (340) | 1500 | 337 |

Observations / Remarks : Panne de guidage durant l'approche / Loss of GNSS guidance during approach : voir / see AIP ENR 1.5
(2) Pente API 5% cause ATS. Prévenir le contrôle en cas d'impossibilité. Minima utilisables pour une pente de 2.5% ou 5%.
Missed APCH gradient 5% because of ATS. If unable advise ATC. Usable minimum with a climb gradient of 2.5% or 5%.

APPROCHE AUX INSTRUMENTS

SAINT NAZAIRE MONTOIR

Instrument approach

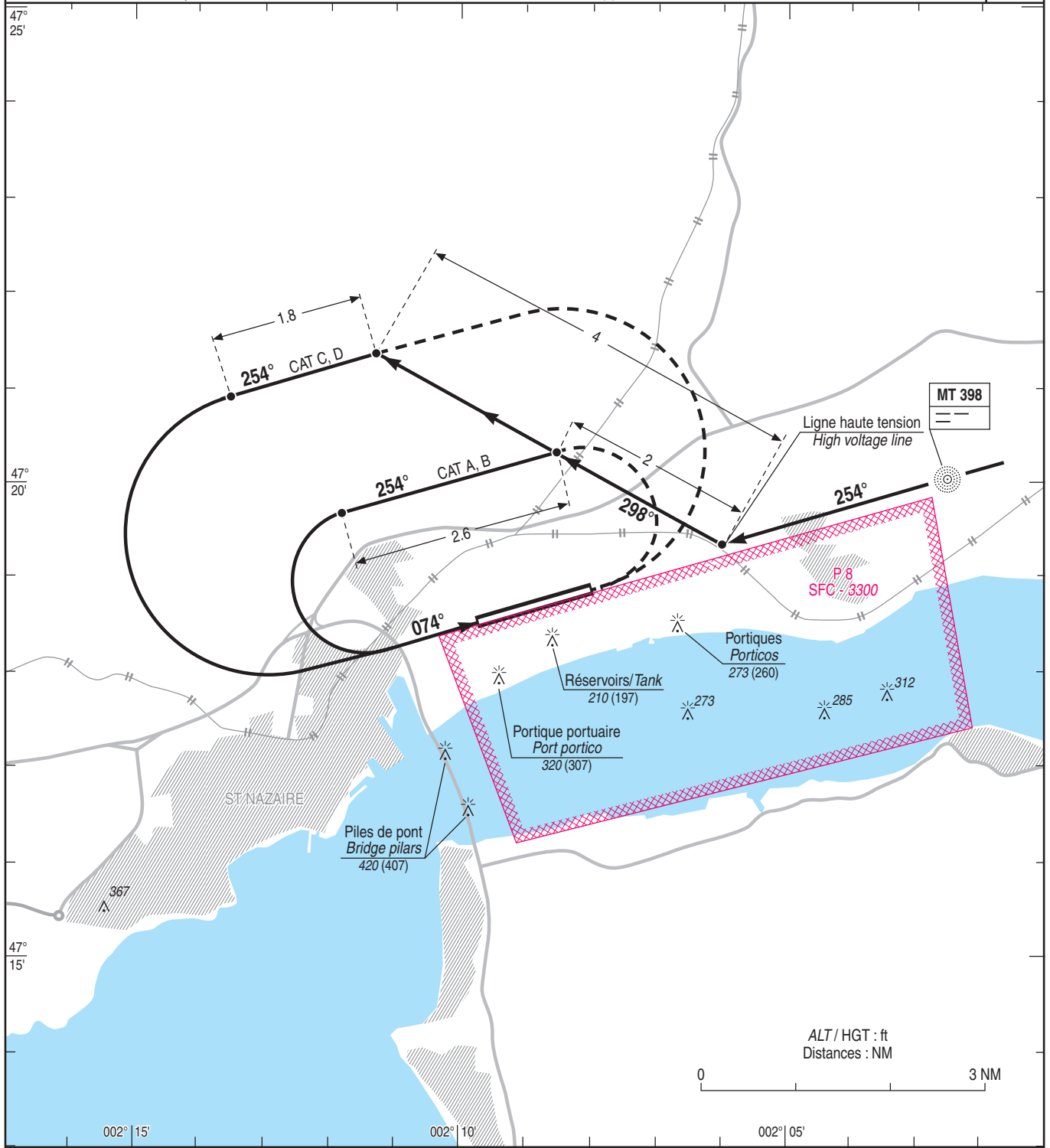
CAT A B C D

ALT AD : 13 (1 hPa), THR : 12

VPT RWY 07

APP : NANTES Approche/Approach 124.430 - 119.400 (s)(1)
 TWR : SAINT NAZAIRE Tour/Tower 118.950 (2)
 (1) Au dessus de / Above 2500
 (2) Absence ATS : A/A en FR seulement. Obtenir le QNH de NANTES auprès de NANTES Information 130.275 - 119.400 (s)
 A/A FR only: Obtain NANTES QNH from NANTES Information 130.275 - 119.400 (s)

VAR
0°
(20)



MNM AD : distances verticales en pieds, VIS en mètres / vertical distances in feet, VIS in metres. REF HGT : ALT AD

| CAT | VPT | |
|-----|-----------|------|
| | MDA (H) | VIS |
| A | 610 (600) | 1500 |
| B | 610 (600) | 1600 |
| C | 850 (840) | 2400 |
| D | 850 (840) | 3600 |

APPROCHE AUX INSTRUMENTS

SAINT NAZAIRE MONTOIR

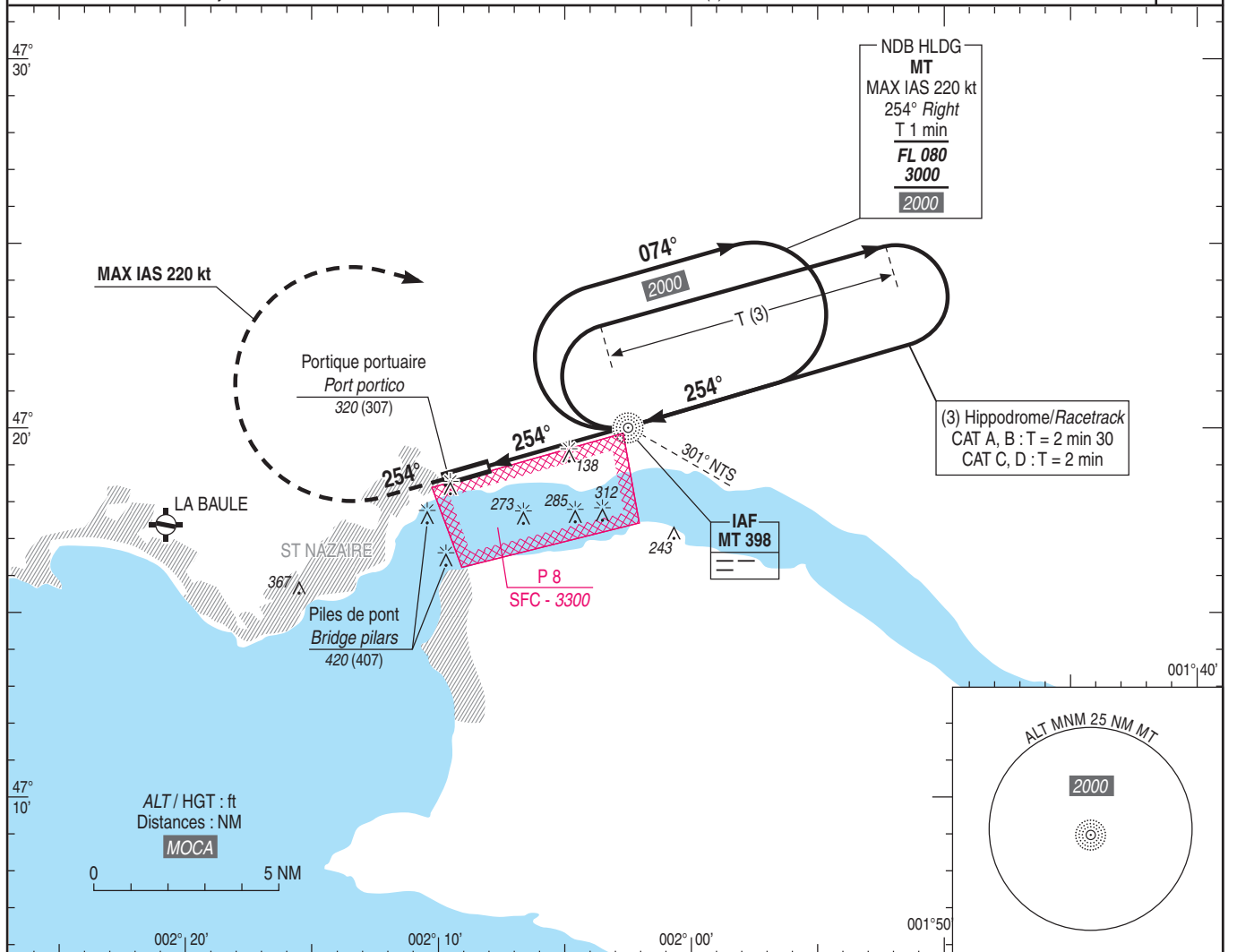
Instrument approach

CAT A B C D

ALT AD : 13 (1 hPa), THR : 11

NDB RWY 25

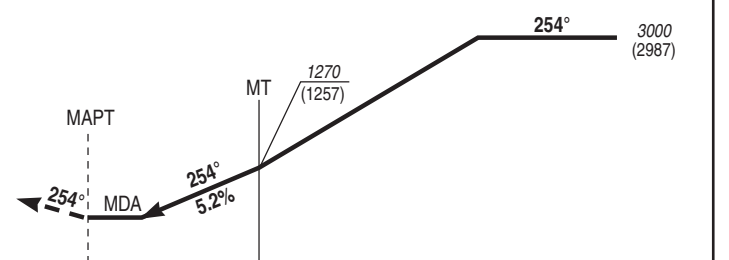
| | |
|-------------------------------------------------------------------------------------------------------------------------------------------------------------------------------------------------------------------------------------------------------------------------------------------------------------------------------------------------------------------------------------------------------------------------|----------------------------|
| <p>APP : NANTES Approche/Approach 124.430 - 119.400 (s)(1) TWR : SAINT NAZAIRE Tour/Tower 118.950 (2) (1) Au dessus de / Above 2500 (2) Absence ATS : A/A en FR seulement. Obtenir le QNH de NANTES auprès de NANTES Information 130.275 - 119.400 (s) A/A FR only. Obtain NANTES QNH from NANTES Information 130.275 - 119.400 (s)</p> | <p>VAR 0° (20)</p> |
|-------------------------------------------------------------------------------------------------------------------------------------------------------------------------------------------------------------------------------------------------------------------------------------------------------------------------------------------------------------------------------------------------------------------------|----------------------------|



TA : 5000

API : Monter **QDR 254° MT** (RM 254°).
 A **1000** (987), tourner à **droite** vers **MT** en montée vers **3000** (2987).
Ne pas tourner avant le MAPT.
 Monter à **1000** (987) avant d'accélérer en palier.

Missed APCH : Climb **QDR 254° MT** (MAG 254°).
 At **1000** (987), turn **right** to **MT** climbing up to **3000** (2987).
Do not turn before MAPT.
 Climb up to **1000** (987) prior to level acceleration.



THR ← (NM) 3.8

MNM AD : distances verticales en pieds, RVR et VIS en mètres / vertical distances in feet, RVR and VIS in metres. REF HGT : ALT AD

| CAT | NDB | | | MVL / Circling ⁽⁴⁾ | | MVL / Circling ⁽⁴⁾ absence ATS sans/without QNH local | |
|-----|-----------|------|-----|-------------------------------|------|------------------------------------------------------------------------|------|
| | MDA (H) | RVR | OCH | MDA (H) | VIS | MDA (H) | VIS |
| A | 610 (600) | 1500 | 594 | 750 (740) | 1500 | 840 (830) | 1500 |
| B | | 1500 | | 750 (740) | 1600 | 840 (830) | 1600 |
| C | | 2000 | | 850 (840) | 2400 | 940 (930) | 2400 |
| D | | 2000 | | 850 (840) | 3600 | 940 (930) | 3600 |

Observations / Remarks : (4) MVL interdites au Sud de la piste / Circling prohibited South of RWY.

| | | | | | | | | |
|--------------|--------|-------|--------|--------|--------|--------|--------|--------|
| NDB - MAPT | 3.8 NM | 80 kt | 100 kt | 120 kt | 140 kt | 160 kt | 180 kt | 190 kt |
| VSP (ft/min) | | 430 | 530 | 640 | 740 | 850 | 850 | 1010 |

APPROCHE AUX INSTRUMENTS

SAINT NAZAIRE MONTOIR

Instrument approach

CAT A B C D

ALT AD : 13, THR : 11 (1 hPa)

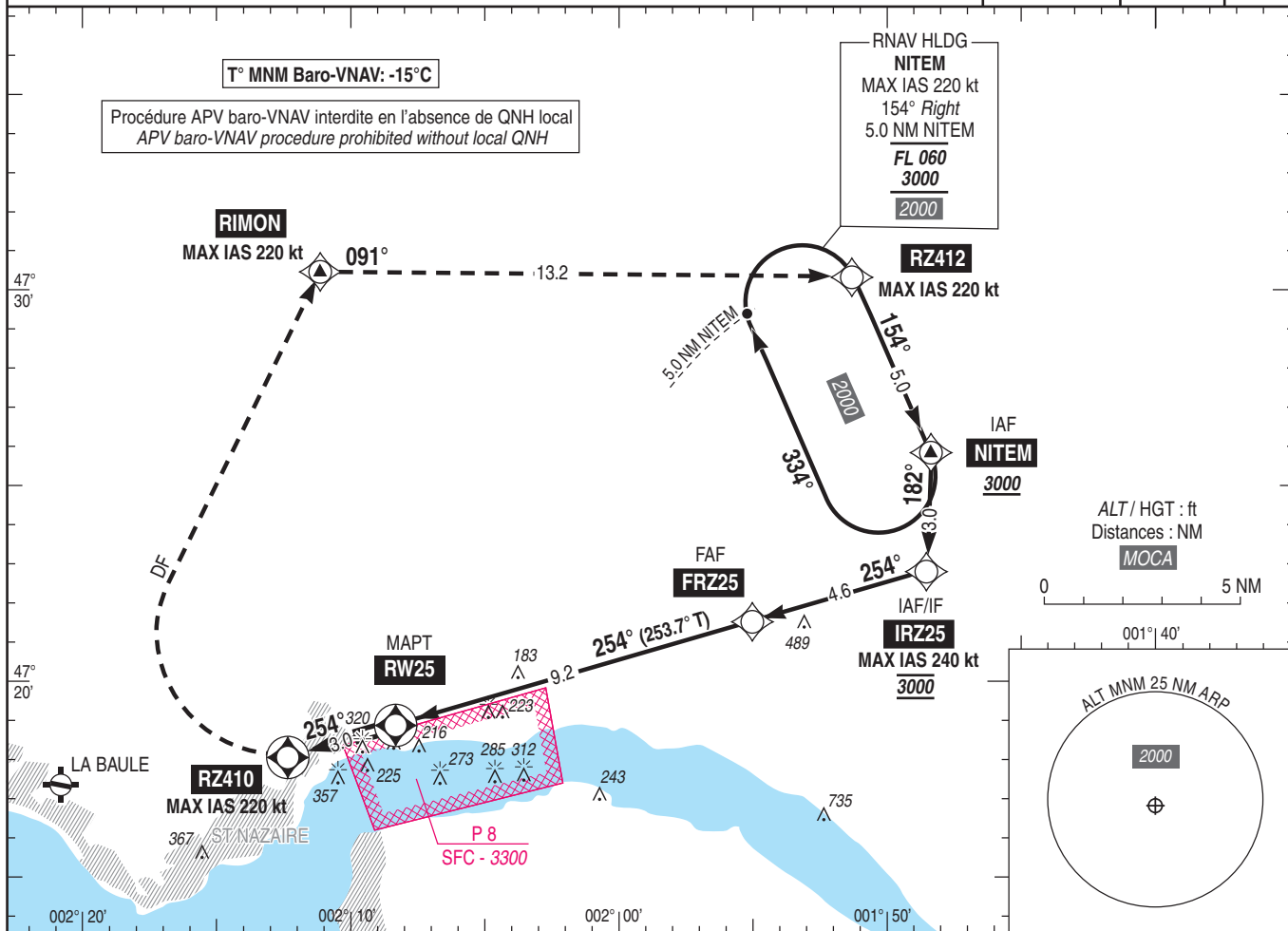
RNP RWY 25

APP : NANTES Approche/Approach 124.430 - 119.400 (s)(1)
TWR : SAINT NAZAIRE Tour/Tower 118.950 (2)
(1) Au dessus de / Above 2500
(2) Absence ATS : A/A en FR seulement. Obtenir le QNH de NANTES auprès de NANTES Information 130.275 - 119.400 (s)
A/A FR only. Obtain NANTES QNH from NANTES Information 130.275 - 119.400 (s)

RNP APCH

EGNOS
Ch 42338
E25A
RDH : 50

VAR
0°
(20)

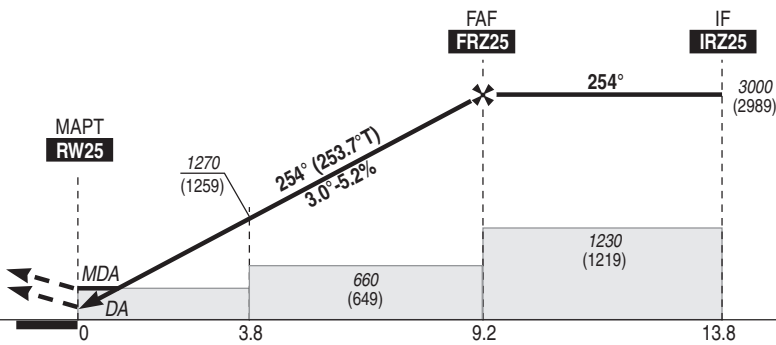


TA : 5000

API : Monter dans l'axe. A RZ410, tourner à droite (MAX IAS 220 kt) pour rejoindre RIMON en montée vers 3000 (2989). A RIMON tourner à droite pour rejoindre RZ412. A RZ412 tourner à droite pour intégrer l'attente sur NITEM.
Ne pas tourner avant le MAPT.
Monter à 1000 (989) avant d'accélérer en palier.

Missed APCH : Climb straight ahead. At RZ410, turn right (MAX IAS 220 kt) to join RIMON climbing up to 3000 (2989). At RIMON turn right to join RZ412. At RZ412 turn right to join NITEM holding.

Do not turn before MAPT.
Climb up to 1000 (989) prior to level acceleration.



THR ← (NM)

MNM AD : distances verticales en pieds, RVR et VIS en mètres / vertical distances in feet, RVR and VIS in metres.

REF HGT : ALT THR

| CAT | LPV | | | LNAV - VNAV | | | LNAV | | | MVL / Circling ⁽³⁾ | | MVL / Circling ⁽³⁾ absence ATS sans/without QNH local | | DIST RWY25 | | | | | |
|-----|-----------|-----|-----|-------------|------|-----|-----------|------|-----|-------------------------------|------|------------------------------------------------------------------------|------|------------|--------|--------|--------|--------|--------|
| | DA (H) | RVR | OCH | DA (H) | RVR | OCH | MDA (H) | RVR | OCH | MDA (H) | VIS | MDA (H) | VIS | NM | 9 | 8 | 7 | 6 | 5 |
| A | 220 (200) | | 172 | | | | | | | 750 (740) | 1500 | 840 (830) | 1500 | | 2927 | 2608 | 2290 | 1972 | 1653 |
| B | 220 (200) | 550 | 184 | 380 (370) | 1000 | 363 | 470 (460) | 1400 | 455 | 750 (740) | 1600 | 840 (830) | 1600 | | (2916) | (2597) | (2279) | (1961) | (1642) |
| C | 220 (200) | | 192 | | | | | | | 850 (840) | 2400 | 940 (930) | 2400 | | 4 | 3 | 2 | 1 | |
| D | 220 (210) | | 203 | | | | | | | 850 (840) | 3600 | 940 (930) | 3600 | | 1335 | 1016 | 698 | 379 | |
| | | | | | | | | | | | | | | | (1324) | (1005) | (687) | (368) | |

Observations / Remarks : (3) MVL interdites au Sud de la piste / Circling prohibited South of RWY.

Panne de guidage GNSS lors de l'approche / Loss of GNSS guidance during approach : voir/see AIP ENR 1.5.

| | 80 kt | 90 kt | 100 kt | 120 kt | 140 kt | 150 kt | 160 kt | 170 kt | 180 kt | 190 kt |
|--------------|--------|----------|----------|----------|----------|----------|----------|----------|----------|----------|
| FAF - RWY25 | 9.2 NM | 6 min 55 | 6 min 09 | 5 min 32 | 4 min 37 | 3 min 57 | 3 min 42 | 3 min 28 | 3 min 15 | 3 min 05 |
| VSP (ft/min) | | 420 | 480 | 530 | 640 | 740 | 800 | 850 | 900 | 960 |