

Horaires sauf indication contraire / Timetables unless otherwise specified  
 AIP France : UTC HIV ; HOR ETE : - 1HR / UTC WIN ; SKED SUM : - 1HR  
 AIP CAR SAM NAM, AIP PAC-P, AIP PAC-N, AIP RUN: UTC

**AD 2 LFRG.1****Indicateur d'emplacement - nom de l'aérodrome *Aerodrome location indicator - name*****LFRG - DEAUVILLE NORMANDIE****AD 2 LFRG.2****Données géographiques et administratives de l'aérodrome *Aerodrome geographical and administrative data***

1	Position GEO ARP Situation de l'ARP / <i>ARP location</i>	49°21'48"N 000°09'36"E Intersection piste 12/30 et taxiway Bravo	intersection of runway 12/30 and taxiway Bravo
2	Direction, distance de la ville <i>Direction, distance from city</i>	7 km Est de DEAUVILLE	7 km East of DEAUVILLE
3	Altitude de référence / <i>Reference elevation</i> Température de référence / <i>Reference temperature</i>	479 ft 20.3 ° C	
4	Ondulation du géoïde / <i>Geoid undulation</i>	149 ft	
5	Déclinaison magnétique / <i>Magnetic variation</i> Année (variation annuelle) / <i>Year (annual change)</i>	1.1271°E 2025 (0.138°)	
6	Gestionnaire de l'AD / <i>AD administration</i> Adresse / <i>Address</i> Telephone FAX TELEX AFS	<a href="#">SEADN / SEALAR</a> AEROPORT DE DEAUVILLE NORMANDIE 14130 SAINT GATIEN DES BOIS (0)2 31 65 65 65 <a href="mailto:operations@deauville.aeroport.fr">E-mail : operations@deauville.aeroport.fr</a> SITA : DOLAPXH LFRGYDYX	
7	Type de trafic / <i>Type of traffic</i>	IFR, VFR	
8	Observations / <i>Remarks</i>	Affectataire principal : AVA <a href="#">FREQ opérations : 131.425 MHz</a>	Main assignee: CAA <a href="#">FREQ operations : 131.425 MHz</a>

AD 2 LFRG.3

Horaires Operational hours

1	Gestionnaire de l'AD / AD administration	LUN-DIM, JF : 0800-1800 du 01 NOV au 31 MAR 0700-1900 du 01 APR au 31 OCT Extension sur PPR 48HR operations@deauville.aeroport.fr Modifications possibles par NOTAM	MON-SUN, public HOL : 0800-1800 from 01 NOV to 31 MAR 0700-1900 from 01 APR to 31 OCT Extension PPR 48HR operations@deauville.aeroport.fr Possible modifications by NOTAM
2	Douanes et police / Customs and immigration	LUN-VEN : PPR 24 HR. SAM-DIM, JF : PPR 48 HR obligatoire. Déclaration générale (GENDEC) : E-mail gestionnaire AD	MON-FRI : PPR 24 HR. SAT-SUN, public HOL : PPR 48 HR. Mandatory general declaration (GENDEC) : E-mail AD administration
3	Services de santé / Health and sanitary		
4	BIA, BRIA / AIS briefing office	BORDEAUX H24	
5	BDP / ARO		
6	Bureau MET / MET briefing office	NIL	
7	ATS	TWR : 0800-1800 du 01 NOV au 31 MAR 0700-1900 du 01 APR au 31 OCT Modifications possibles par NOTAM. CTR susceptible d'être maintenue active sans NOTAM dans l'heure qui suit la fin des horaires programmés. En dehors de ces horaires, CTR déclassée en classe G.	TWR : 0800-1800 from 01 NOV to 31 MAR 0700-1900 from 01 APR to 31 OCT Possible modifications by NOTAM. CTR likely to be kept active without NOTAM within one hour after the end of planned SKED. Outside these SKED, CTR downgraded to class G.
8	Avitaillement / Fueling	0830-1730 du 01 NOV au 31 MAR 0730-1830 du 01 APR au 31 OCT TEL : gestionnaire AD	0830-1730 from 01 NOV to 31 MAR 0730-1830 from 01 APR to 31 OCT TEL : AD administration
9	Services de manutention / Handling	O/R E-mail gestionnaire AD Tél : 02 31 65 65 65/67 SITA : DOLAPXH FREQ OPS : 131.425	O/R E-mail AD administration Phone : 02 31 65 65 65/67 SITA : DOLAPXH FREQ OPS : 131.425
10	Sûreté / Safety	aerosgs@deauville.aeroport.fr	
11	Dégivrage / De-icing	Assuré du 01 NOV au 15 APR	Provided from 01 NOV to 15 APR
12	Observations / Remarks	GRF (Service d'évaluation et de report de l'état de surface de piste) : service assuré par RFFS pendant les horaires suivants : LUN-DIM et JF, et pendant les opérations d'extension de l'Exploitant : 0800-1800 du 01 NOV au 31 MAR 0700-1900 du 01 APR au 31 OCT En dehors de ces HOR, GRF non assuré. Demande auprès de l'exploitant à E-mail gestionnaire AD Indisponibilité GRF en cas de déclenchement du RFFS. RCR (Runway Condition Report) actualisé et transmis à chaque inspection de piste. Transmission AIREP auprès des services de l'Exploitant et du SNA local : aerosgs@deauville.aeroport.fr et sna-o-cca-lfrg-ld@aviation-civile.gouv.fr	GRF (Global Reporting Format) : service provided by RFFS during the following hours : MON-SUN and public HOL, and during AD extended hours of operation : 0800-1800 from 01 NOV to 31 MAR 0700-1900 from 01 APR to 31 OCT Outside these SKED, GRF not provided. Request from the operator at E-mail AD administration GRF unavailability in case of RFFS triggering. RCR (Runway Condition Report) updated and transmitted at each RWY inspection. AIREP transmission to the services of the operator and the local CAA: aerosgs@deauville.aeroport.fr and sna-o-cca-lfrg-ld@aviation-civile.gouv.fr

AD 2 LFRG.4

Services d'escale et d'assistance Handling services and facilities

1	Moyens de manutention de fret Cargo handling facilities	Aérodrome : 1 plateforme élévatrice : 7 t + 5 chariots à bagages. En ville : Gare de Trouville-Deauville avec installation de manutention (7 km).	Aerodrome: 1 lifting platform: 7 t + 5 handling trucks. In town: Trouville-Deauville railway station with handling facilities (7 km).
2	Types de carburants et lubrifiants Fuel and oil types	Carburants : 100 LL - Jet A1 (CIV-MIL) Lubrifiants : Non disponible	Fuel grades : 100 LL - Jet A1 (CIV-MIL) Lubricants: Not available
3	Moyens et capacités d'avitaillement Fueling facilities and capacities	AVGAS 100 LL : 1 cuve de 50m3, 1 camion de 2500L. JET A1 : 2 cuves de 50m3, 2 camions de 20m3.	AVGAS 100 LL: 1 tank (50 m3 each), 1 truck (2500L). JET A1: 2 tanks (50m3 each), 2 trucks (20m3 each).
4	Moyens de dégivrage / De-icing facilities	ECOWING AD2 Type 2 - 75/25 - Chauffé. O/R E-mail gestionnaire AD	ECOWING AD2 Type 2 - 75/25 - Heated. O/R E-mail AD administration
5	Hangar pour aéronefs de passage Hangar space for visiting aircraft	Non disponible	not available
6	Réparations pour aéronefs de passage Repair facilities for visiting aircraft	Inf. à 1.5T Aerodrome Bernay LFPD : 02 32 43 15 62	Less than 1.5T Aerodrome Bernay LFPD : 02 32 43 15 62
7	Observations / Remarks	Paiement AVT : Cartes de crédit ou carte BP	Payment AVT: Credit cards or BP card

## AD 2 LFRG.5

Services aux passagers *Passenger facilities*

1	Hôtels	Hôtels à Deauville, Honfleur, Trouville, Pont-l'Évêque et localités voisines.	Hotels in Deauville, Honfleur, Trouville, Pont-l'Évêque and surrounding places.
2	Restaurants	A St Gatien, Deauville, Touques et Trouville. In St Gatien, Deauville, Touques and Trouville.	
3	Moyens de transport / <i>Transportation facilities</i>	Taxis : O/R Location de voitures en ville. Bus.	Taxis: O/R Car rental in town. Bus.
4	Services médicaux / <i>Medical facilities</i>	Poste de secours premiers soins - Hôpitaux à Deauville (6 km) et à Equemauville (3,5 km). Hôpital de Cricqueboeuf - Centre hospitalier de la côte fleurie - à proximité.	First aid room - hospitals in Deauville (6 km) and Equemauville (3,5 km). Hôpital de Cricqueboeuf - Centre hospitalier de la côte fleurie - nearby.
5	Services bancaires et postaux <i>Bank and Post Office</i>	Distributeur de billet en ville.	Cash dispenser in town.
6	Office de tourisme / <i>Tourist office</i>	Trouville	
7	Observations / <i>Remarks</i>		

## AD 2 LFRG.6

Services de sauvetage et de lutte contre l'incendie *Rescue and fire fighting services*

1	Niveau RFFS de l'AD <i>AD level for fire fighting</i>	7	
2	Moyens de sauvetage / <i>Rescue equipment</i>	RFFS fermé hors HOR ATS Niveau 5 : HOR ATS Niveau 7 avec véhicules disponibles pour 13070 litres <u>Niveau 7 assuré pour vol programmé et PPR 48 HR</u> VIM61 P2.5 / VIM60 P2.5 / VIM24 P2.5 / Véhicule léger P.A 4*4-ISUZU	RFFS closed outside ATS SKED Level 5 : ATS SKED Level 7 with available vehicles for 13070 litres <u>Level 7 provided for scheduled flight and PPR 48 HR</u> VIM61 P2.5 / VIM60 P2.5 / VIM24 P2.5 / Light vehicle P.A 4*4-ISUZU
3	Moyens d'enlèvement des aéronefs accidentés <i>Capability for removal of disabled aircraft</i>	Enlèvement par AD accompagné du "Follow me" ou autres moyens pour aéronef inférieur à 2 t. Allumage des feux de l'aéronef obligatoire en cas de remorquage. Enlèvement aéronef supérieur à 2 t par d'autres moyens : Entreprise LESEIGNEUR-LEVAGE : Tél : 02 31 64 22 26, Fax : 02 31 72 52 96 Mr BEDOUCHE : Tél : 06 03 83 35 98, E-mail : leseigneur.levage@wanadoo.fr <u>Contact exploitant : E-mail gestionnaire.</u>	Removal by AD accompanied by "Follow me" or other means for ACFT of less than 2 t. ACFT lights must be switched on in the event of towing. ACFT removal greater than 2 t by other means : Entreprise LESEIGNEUR-LEVAGE : Tél : 02 31 64 22 26, Fax : 02 31 72 52 96 Mr BEDOUCHE : Tél : 06 03 83 35 98, E-mail : leseigneur.levage@wanadoo.fr <u>Operator contact : E-mail administrator</u>
4	Observations / <i>Remarks</i>	Du 01 NOV au 31 MAR : Niveau 6-7 : assuré pour vol programmé et PPR 48 HR Niveau 5 : LUN-DIM, JF : 0800-1800 Du 01 APR au 31 OCT : Niveau 6-7 : assuré pour vol programmé et PPR 48 HR Niveau 5 : LUN-DIM, JF : 0700-1900 En dehors de ces HOR, pas de niveau de protection assuré. RFFS fermé. Demande auprès de l'exploitant à E-mail gestionnaire AD.	From 01 NOV to 31 MAR : Level 6-7 : provided for scheduled flight and PPR 48 HR Level 5 : MON-SUN, public HOL : 0800-1800 from 01 APR to 31 OCT : Level 6-7 : provided for scheduled flight and PPR 48 HR Level 5 : MON-SUN, public HOL : 0700-1900 Outside of these SKED, no protection level provided. RFFS closed. Request from the operator : E-mail AD administration.

AD 2 LFRG.7 Evaluation et communication de l'état de surface des pistes, et plan neige *Runway surface condition assessment and reporting, and snow plan*

1	Type d'équipements / <i>Type of clearing equipment</i>	Neige: 1 VIM 24 équipé d'une lame caoutchouc Verglas: 1 rampe d'épandage pour produit déverglaçant (formiate de potassium)	Snow: 1 VIM 24 with rubber blade Black-ice: 1 spreader for de-icing product (potassium formiat)
2	Priorités de dégagement / <i>Clearance priority</i>	Seront déblayés sur décision de l'exploitant : - Piste 12/30 - TWY B - Aire de trafic Les autres voies de circulation pourront être dégagées en fonction des disponibilités, sur décision du gestionnaire.	Cleared upon decision of AD operator : - RWY 12/30 - TWY B - Apron Other TWYs could be cleared, if possible, upon decision of AD manager.
3	Matériaux utilisés pour le traitement de la surface de l'aire de mouvement / <i>Material used for movement area surface treatment</i>		
4	Pistes spécialement préparées en condition hivernale / <i>Specially prepared winter runways</i>	Non applicable	Not applicable
5	Observations / <i>Remarks</i>	Evaluation et report de l'état de surface des pistes conformément à la méthode "Global Reporting Format" (GRF) décrite en AD 1.2.2 Les horaires GRF sont publiés en AD 2.3 Opération de déverglaçage réservée aux vols commerciaux réguliers de niveau de sécurité 6 et 7	Assessment and reporting of runway surface condition in accordance with the Global Reporting Format (GRF) described in AD 1.2.2 GRF operational hours are published in AD 2.3 De-icing reserved for scheduled commercial flights with a safety level 6 and 7.

**AD 2 LFRG.8 Aires de trafic, TWY et emplacements de vérification Aprons, TWY and check locations**

1	Revêtement de l'aire de trafic / <i>Apron surface</i>	tarmac	
	Résistance de l'aire de trafic / <i>Apron strength</i>	50 F/C/W/T	
2	Largeur TWY / <i>TWY width</i>	TWY B : 23 m	TWY B : 23 m
	Revêtement des TWY / <i>TWY surface</i>	TWY B : tarmac	TWY B : tarmac
	Résistance des TWY / <i>TWY strength</i>	TWY B : 50 F/C/W/T	TWY B : 50 F/C/W/T
3	Emplacement des ACL / <i>ACL location</i>	intersection extrémité ligne de placement et début rayon de braquage point C2.	intersection end of positioning line and start of turning radius fix C2.
	Altitude des ACL / <i>ACL elevation</i>	472 ft	
4	Points de vérification VOR / <i>VOR checkpoints</i>		
5	Points de vérification INS / <i>INS checkpoints</i>		
6	Observations / <i>Remarks</i>		

**AD 2 LFRG.9 Guidage et contrôle des mouvements à la surface, balisage / Surface movement guidance and control system, marking**

1	ID postes de stationnement <i>Aircraft stands ID signs</i>	Voir / see MIA TEXT 01 et / and TEXT 02 Voir / See APDC DEAUVILLE NORMANDIE : D1, C1, C2, C3, B1, B2, B3, B4, A1, A2, A3, A4, A5, E1, E2, E3, E4, H1, H2.	
	Lignes de guidage TWY / <i>TWY guide lines</i>		
	Systèmes de guidage pour l'accostage des aéronefs <i>Visual docking/parking guidance system</i>		
2	Marquage RWY et TWY / <i>RWY and TWY marking</i>	Voir / see AD 2 LFRG ADC 01	
	Balisage RWY et TWY / <i>RWY and TWY lighting</i>	Voir/see AD 2 LFRG .14/15	
3	Barres d'arrêt / <i>Stop bars</i>		
4	Observations / <i>Remarks</i>		

**AD 2 LFRG.10 Obstacles aux abords de l'aérodrome Aerodrome obstacles**

Voir carte d'aérodrome OACI et cartes d'obstacles.	See aerodrome ICAO chart and obstacle charts.
Pour les aérodromes listés en annexe I de l'arrêté du 24 janvier 2022 relatif à l'information aéronautique, des données de terrain et d'obstacles (TOD) sont disponibles sur la Boutique en ligne du site internet du SIA (cf également AIP GEN 3.1.6).	For aerodromes listed in Annex I of arrêté du 24 janvier 2022 relatif à l'information aéronautique, terrain and obstacle data (TOD) are available on online store on SIA Website (see also AIP GEN 3.1.6).

**AD 2 LFRG.11 Renseignements météorologiques Meteorological information**

1	Centre MET associé / <i>Associated MET Office</i>	RENNES	
2	Horaires de service / <i>Hours of service</i>	voir/see AD 2 LFRG .3	
	Centre MET hors HOR / <i>MET Office outside HOR</i>	NANTES	
3	Centre MET responsable des TAF <i>Office in charge of TAF</i>	RENNES	
	Période de validité / <i>Validity period</i>	9 06-09-12-15 HIV/WIN : CNL 21 ETE/SUM : CNL 20	
4	Type de prévision d'atterrissage <i>Type of landing forecast</i>	TREND	
	Périodicité / <i>Interval of issuance</i>	ETE :TREND 0600-2000 HIVER : TREND 0600-2100	SUM : TREND 0600-2000 WIN : TREND 0600-2100
5	Briefing, consultation	T	
6	Documentation de vol / <i>Flight documentation</i>	C-PL	
	Langue utilisée / <i>Language used</i>	FR	
7	Cartes, autres informations <i>Charts, other information</i>	AD WARNING ETE/SUM : 0600-2000 HIV/WIN : 0600-2100 METAR AUTO	
8	Equipement complémentaire <i>Supplementary equipment</i>	AEROWEB PRO	
9	Organismes ATS desservis / <i>ATS units served</i>	TWR	
10	Informations complémentaires <i>Additional information</i>	TEL MET (IFR) : 02 22 51 54 16	

## AD 2 LFRG.12

Caractéristiques physiques des pistes *Runway physical characteristics*

RWY NR	True and Mag Bearing	Dimensions of RWY (M)	Strength (PCN) and surface of RWY and SWY	Position GEO THR (DTHR) GUND	THR elevation and highest elevation of TDZ of precision RWY	
1	2	3	4	5	6	
12	117.16 (117)	2550 x 45	50 F/C/W/T macadam / macadam	49°22'13.90"N 000°08'19.37"E ( 49°22'07.25"N 000°08'39.21"E ) ----- GUND NIL	THR : 471ft DTHR : 472ft	
30	297.18 (297)	2550 x 45	50 F/C/W/T macadam / macadam	49°21'36.23"N 000°10'11.76"E ( 49°21'42.42"N 000°09'53.30"E ) ----- GUND NIL	THR : 461ft DTHR : 464ft	
RWY NR	RWY/SWY Slope	SWY Dimensions (M)	CWY Dimensions (M)	Strip Dimensions (M)	Obstacle free zone (OFZ)	Remarks
7	8	9	10	11	12	
12	NIL	NIL	200	2670 x 300	NIL	NIL
30	NIL	NIL	200	2670 x 300	NIL	NIL

## AD 2 LFRG.13

Distances déclarées *Declared distances*

RWY ID	TORA	TODA	ASDA	LDA	Observations Remarks
12	2550	2750	2550	2100	
TWY B	823	1023	823		
30	2550	2750	2550	2130	
TWY B	1749	1949	1749		

## AD 2 LFRG.14

Balisage d'approche et de piste *Approach and runway lighting*

RWY ID	APCH	THR couleur colour	PAPI/VASIS	MEHT	TDZ Longueur Length	Balisage axial Centerline LGT			
						Longueur Length	Espacement Spacing	Couleur Colour	Intensité Intensity
12		DTHR: G- LIL	PAPI 3.5 ° 6.1 %	40 ft					
30	- 420 m - LIH	DTHR: G- LIH	PAPI 3.0 ° 5.2 %	54 ft					
RWY ID	Balisage latéral Edge lighting				Extrémité RWY end		SWY		
	Longueur Length	Espacement Spacing	Couleur Colour	Intensité Intensity	Couleur Colour	Longueur Length	Couleur Colour		
12	2100 m	60 m	W	LIH	R - LIL				
30	2130 m	60 m	W	LIH	R - LIL		(1)		

(1) Rampe d'approche simplifiée composée de 17 feux sur 1 ligne axiale de 7 feux s'étendant sur 420 mètres avec une barre transversale de 10 feux située à 300 m. Feux jaunes sur les 600 derniers mètres de piste.  
Simplified approach lights with 17 lights on 1 axial line of 7 lights extending over 420 meters and a crossbar of 10 lights located at 300 m. Yellow lights on the last 600 meters of RWY.

## AD 2 LFRG.15

Autres balisages, système d'alimentation de secours *Other lighting, secondary power supply*

1	ABN IBN	
2	Té d'atterrissage / <i>LDI</i> Anémomètre / <i>Anemometer</i>	
3	Balisage axial TWY / <i>TWY centre line lighting</i> Balisage latéral TWY / <i>TWY edge lighting</i>	NIL TWY B
4	Alimentation de secours / <i>Secondary power unit</i> Temps de commutation / <i>Switch-over time</i>	Groupe électrogène pour alimentation électrique (voir AL 2 LFRG.22) Moins d'une seconde. Power plant for secondary power supply (see AD 2 LFRG.22). Less than 1 second.
5	Observations / <i>Remarks</i>	Balisage indisponible hors HOR ATS (Absence STAP-PCL) Feux de protection de piste (WIG WAG) aux points d'attente avant piste 12-30. Cf. AD 2.22.3 Raquettes d'extrémité de RWY : feux B PRKG : feux B Lighting unavailable outside ATS SKED (no STAP-PCL) RWY protection lights (WIGWAG) at runway 12-30 holding points. See AD 2.22.3 RWY end turn-around areas : B lights Apron : B lights

## AD 2 LFRG.16

Aire de poser pour hélicoptères *Helicopter landing area*

1	Description	Les opérations de décollage et d'atterrissage d'hélicoptère s'effectuent uniquement sur la piste en service. HEL TKOF and landing operations are carried out only on the RWY in use.
---	-------------	---

AD 2 LFRG.17

Espaces ATS *ATS airspaces*

Identification et limites latérales <i>Identification and lateral limits</i>	Classe <i>Class</i>	Limites verticales <i>Vertical limits</i>	Service / Service Indicatif d'appel (langue) <i>Call-sign (language)</i>	Observations <i>Remarks</i>
<b>CTR DEAUVILLE</b> 49°28'23"N , 000°20'25"E - 49°18'55"N , 000°22'50"E - 49°16'26"N , 000°20'52"E - 49°16'00"N , 000°19'20"E - 49°15'21"N , 000°10'45"E - arc horaire de 6.5 NM de rayon centré sur 49°21'48"N , 000°09'36"E - 49°19'10"N , 000°00'31"E - 49°25'51"N , 000°04'01"W - 49°27'30"N , 000°06'28"E - 49°28'23"N , 000°20'25"E	D	2500ft AMSL ----- SFC	TWR  DEAUVILLE Tour (FR) DEAUVILLE Tower (EN)	HOR ATC / ATC SKED Voir / See AD 2 LFRG.3-7

AD 2 LFRG.18

Moyens de radiocommunication ATS *ATS radiocommunication facilities*

Service	Indicatif d'appel (langue) <i>Call-sign (language)</i>	FREQ	HOR	Observations <i>Remarks</i>
TWR	DEAUVILLE Sol (FR) DEAUVILLE Ground (EN)	118.305 MHz	HO	Canal 8.33
TWR	DEAUVILLE Tour (FR) DEAUVILLE Tower (EN)	118.305 MHz	HO	Canal 8.33
VDF	DEAUVILLE Gonio (FR) DEAUVILLE Homer (EN)	118.305 MHz	HO	
ATIS	DEAUVILLE (FR) DEAUVILLE (EN)	119.180 MHz	HO	Canal 8.33. TEL : 02 31 65 65 36
A/A	DEAUVILLE (FR)	118.305 MHz	HX	Absence ATS

AD 2 LFRG.19

Moyens radio de navigation et d'atterrissage *Radio navigation and landing aids*

Type (CAT ILS)	ID	FREQ	HOR	Position GEO	ALT	Portée <i>Coverage</i>	RDH (pente) <i>(slope)</i>	Situation <i>Location</i>
VOR	DVL	110.2 MHz	H24	49°18'38.7"N 000°18'45.8"E	497 ft	60NM FL500		117°/6,6NM DTHR 30
LOC 30 (I.E.1)	DV	111.55 MHz	H24	49°22'18.3"N 000°08'06.2"E	478 ft			297°/298 m THR 12
GP 30		332.75 MHz	H24	49°21'50.1"N 000°09'43.5"E	462 ft		17.7 m/58 ft (3°)	320°/309 m DTHR 30
DME 30		CH 52Y	H24	49°21'50.1"N 000°09'43.5"E	466 ft	25NM FL250		320°/309 m DTHR 30

**AD 2 LFRG.20****Règlements de circulation locaux Local traffic regulations****20.1 ORGANISMES CHARGES DES SERVICES DE LA CIRCULATION AERIENNE**

Les services de la circulation aérienne dans le volume de la CTR DEAUVILLE sont assurés pendant les heures d'ouverture par DEAUVILLE TWR.

**20.2 CALAGE ALTIMETRIQUE**

L'altitude de transition est fixée à 5000 ft.

**20.3 MANOEUVRES AU SOL****20.3.1 Roulage**

Par RVR < 550 m : cheminement unique utilisable via TWY B.

PRKG en herbe susceptible d'être fermé en cas d'intempéries ou de congestions.

Demi-tour sur piste et raquette intermédiaire RWY 12 interdit aux aéronefs de masse supérieure à 35 tonnes.

Utilisation obligatoire des raquettes de retournement RWY 12-30.

**20.3.2 Utilisation des postes de stationnement**

Utilisation des postes : voir AD 2 LFRG MIA TEXT 01 et 02.

Aire de stationnement revêtue limitée : stationnement soumis à autorisation préalable de E-mail gestionnaire AD ou FREQ opérations.

Pour des raisons de sécurité, les hélicoptères sont autorisés à stationner uniquement sur les postes H1 et H2 matérialisés.

Restriction d'utilisation pour les aéronefs militaires :

- PPR obligatoire au +33 2 31 65 65 67 / E-mail gestionnaire AD ;
- Contact radio obligatoire FREQ opérations ;
- Stationnement possible sur poste D1 ou autres postes sur demande auprès de l'exploitant.

a) Postes commerciaux passagers et fret réservés :

- aux ACFT commerciaux programmés,
- aux ACFT d'Etat après accord de l'exploitant d'AD,
- aux autres ACFT avec assistance.

Demande auprès de l'exploitant d'aérodrome.

b) Zones parking aviation générale :

- Parking aéroclub :
- Poste E : ACFT MTOW < 6 t
- Interdit aux hélicoptères

Envergure MAX : 12 m sauf accord exploitant AD

Contact préalable avec Aéro-Club de Deauville recommandé

Sortie piétons par le portillon bleu BGTA sous la responsabilité du commandant de bord.

**20.3.3 TWY**

TWY B : utilisation limitée aux ACFT de largeur hors tout du train principal de 9 m max (OMGWS) et envergure max 52 m code D.

**20.4 VOLS D'ENTRAINEMENT**

Vols d'entraînement interdits si RWY 12/30 fermée.

Entraînements basse hauteur possibles uniquement au Sud du terrain, sur autorisation du contrôle et avec instructeur à bord : monomoteurs 300 ft MNM, bi-moteurs 500 ft MNM.

Les vols d'entraînement ACFT en IFR et ACFT ABV 6t en VFR sont interdits :

- LUN-VEN : 1900-0700,
- SAM : après 1300,
- DIM et JF.
- (SUM : -1 HR)

**20.5 SERVICE RADAR**

A l'intérieur des TMA RENNES partie 5 et 6, RENNES Approche utilise les fonctions de surveillance, d'assistance et de guidage radar pour rendre les services de contrôle, d'information de vol et d'alerte.

**20.6 REDACTION DE PLAN DE VOL**

Pour tout vol VFR de nuit hors CTR DEAUVILLE, un plan de vol doit être préalablement déposé.

**20.1 AUTHORITY RESPONSIBLE FOR AIR TRAFFIC SERVICES**

Air Traffic services within the CTR DEAUVILLE are provided by DEAUVILLE TWR during its open hours.

**20.2 ALTIMETER SETTING**

The transition altitude is 5000 ft.

**20.3 GROUND MANOEUVRING****20.3.1 Taxi regulations**

If RVR < 550 m : taxiing possible only via TWY B.

Grass PRKG likely to be closed in case of bad weather conditions or congestion.

Turn around on runway and intermediate turn pad RWY 12 prohibited for ACFT over 35 tons.

Mandatory use of turn pads RWY 12-30.

**20.3.2 Use of parking stands**

Use of parking stands : see AD 2 LFRG MIA TEXT 01 and 02.

Paved parking area limited : parking subject to prior authorization from E-mail AD administration or operations FREQ.

For safety related reasons, helicopters are only allowed to park on the marked H1 and H2 stands.

Apron restrictions for MIL ACFT :

- Mandatory PPR to +33 2 31 65 65 67 / E-mail AD administration ;
- Radio contact mandatory operations FREQ ;
- Parking is possible on Stand D1 or other stands on request to AD operator.

a) Commercial passengers and freight stands reserved for :

- scheduled commercial ACFT,
- State ACFT upon agreement from AD operator,
- other ACFT with handling.

Send request to AD operator.

b) General aviation apron areas :

- Flying club apron :
- Stand E : ACFT MTOW < 6 t
- Prohibited to helicopters
- MAX wingspan : 12 m unless agreed by AD operator
- Prior contact with Deauville Flying club recommended

Pedestrian exit through the BGTA blue gate under responsibility of the pilot in command.

**20.3.3 TWY**

TWY B : use limited to ACFT with overall width of main landing gear of 9 m max (OMGWS) and code D 52 m max wingspan.

**20.4 TRAINING FLIGHTS**

Training flights prohibited when RWY 12/30 closed.

Low height training flights possible only South of the field, after ATC clearance and with instructor on board : single-engined ACFT 300 ft MNM, twin-engined ACFT 500 ft MNM.

Training flights IFR ACFT and VFR ACFT ABV 6t are forbidden :

- MON-FRI : 1900-0700,
- SAT : after 1300,
- SUN and HOL.
- (SUM : -1 HR)

**20.5 RADAR SERVICE**

Within TMA RENNES part 5 and 6, RENNES Approach uses radar surveillance, radar assistance and radar guidance to provide control, flight information and alert services.

**20.6 FILLING FLIGHT PLAN**

For any night VFR flight outside DEAUVILLE CTR, a FPL is compulsory.

**AD 2 LFRG.21**

**21.1 GENERALITES**

**21.1.1 Généralités**

Les groupes auxiliaires de puissance ne peuvent être mis en marche que :

- 30 minutes avant le départ,
- 30 minutes après l'arrivée.

A l'atterrissage, les inverseurs de poussée et les inverseurs de pas des hélices ne peuvent être utilisés au-delà du ralenti que pour des raisons opérationnelles et de sécurité.

**21.1.2 Exemptions**

Vols non soumis aux restrictions :

- atterrissages d'urgence,
- atterrissages des aéronefs dérottés pour des raisons météorologiques,
- vols de la sécurité civile,
- vols postaux effectués pour le compte de l'administration postale,
- vols de recherche et de sauvetage,
- vols d'évacuation sanitaire (EVASAN),
- vols des aéronefs d'Etat ou utilisés par un Etat,
- vols humanitaires.

**Procédures antibruit *Noise abatement procedures***

**21.1 GENERAL**

**21.1.1 General**

*Auxilliary Power Unit can only be used :*

- 30 minutes before departure,*
- 30 minutes after arrival.*

*At landing, thrust reverser and propeller pitch reverser can be used beyond idle speed only for operational and safety reasons.*

**21.1.2 Exemptions**

*Flights not subject to restrictions :*

- emergency landings,*
- landings of diverted aircraft for meteorological reasons,*
- public safety flights,*
- postal flights on behalf of postal administration,*
- search and rescue flights,*
- MEDEVAC flights,*
- flights of State aircraft or aircraft used by a State,*
- humanitarian flights.*

**AD 2 LFRG.22****22.1 GENERALITES**

Virage à droite RWY 30.

**22.2 VOLS AU DEPART**

Départs IFR : en cas d'absence DEAUVILLE TWR, le pilote demande la clearance IFR à RENNES APP par téléphone 02 99 31 31 55.

**22.3 VOLS A L'ARRIVEE**

Atterrissage de nuit interdit si PAPI H/S RWY 12-30.

Contact radio obligatoire sur fréquence de l'exploitant 131.425 MHz pour tout mouvement d'appareil supérieur à 12 m d'envergure, sauf vols réguliers.

**22.4 PROCEDURES LVP****22.4.1 Installations et équipements disponibles****22.4.1.1 Pistes**

RWY 30 homologuée uniquement pour des opérations d'approches classiques de non précision.

RWY 30 homologuée pour les décollages par faible visibilité avec portée visuelle de piste (RVR) supérieure ou égale à 400 m (cf. AD 2 LFRG ADC 01).

La RWY 12 n'est pas équipée.

**22.4.1.2 Taxiways**

Circulation limitée à un seul mobile (avion ou véhicule) en déplacement sur l'aire de manœuvre dès RVR < 800 m.

TWY B utilisable en LVP

Suspension des opérations au sol d'assistance des aéronefs quand RVR < 150 m.

**22.4.1.3 Communications**

Les pilotes sont informés par l'ATIS quand les procédures LVP sont en cours.

Le service du contrôle d'aérodrome est responsable du déclenchement et de la levée des actions nécessaires à la mise en œuvre des LVP.

**22.4.2 Critères de mise en place et de fin de LVP**

La mise en place des LVP s'opère lorsque 400 m < RVR < 800 m ou plafond < 200 ft.

Décollage interdit par RVR < 400 m ou par RVR < 800 m hors HOR ATS ou plafond < 200 ft.

Arrivée interdite par RVR < 800 m ou plafond < 200 ft.

Les LVP restent en vigueur jusqu'au dépassement significatif et durable des mesures de RVR et/ou de plafond les ayant déclenchées.

Procédures LVP indisponibles si secours électrique HS et / ou éclairage des panneaux d'arrêt indisponible.

**22.4.3 Balisage de piste****22.4.3.1 Par marques (diurne)****22.4.3.2 Lumineux**

La RWY 30 est équipée d'une rampe d'approche HI /BI simplifiée de 420 m constituée de feux blancs unidirectionnels.

- Latéral HI blancs bidirectionnel tous les 60 m.

- Latéral BI blancs omnidirectionnel tous les 60 m (confondu avec la HI)

- Seuil en HI : 10 lampes vertes commandées indépendamment de la piste

- Voies de circulation : balisage latéral BI bleu

Autre balisage lumineux :

\* Feux à éclats DTHR 12 et DTHR 30

\* Feux clignotants d'obligation d'arrêt (wig-wag)

\* Raquette 12 et 30 : feux bleus BI

\* Extrémité RWY 12 et RWY 30 : barres BI 16 feux rouges / 6 feux verts

\* DTHR 12 et DTHR 30 : barres latérales BI vertes, extrémité barre HI rouge

\* PAPI 12 pente 3.5°(6.11%), MEHT 40ft :

- 4 feux en bordure nord de la 12/30 situés à 230 m du DTHR 12.

- 1er feu situé à 15 m du bord de piste. La largeur du PAPI est de 9 m.

\*PAPI 30 pente 3° (5.23%), MEHT 54 ft :

**Procédures de vol Flight procedures****22.1 GENERAL**

Right hand turn at RWY 30.

**22.2 DEPARTURE FLIGHTS**

IFR departures : in case of DEAUVILLE TWR absence, the pilot shall require IFR departure clearance to RENNES APP by phone 02 99 31 31 55.

**22.3 ARRIVING FLIGHTS**

Landing prohibited at night if PAPI U/S RWY 12-30.

Radio contact mandatory on operator frequency 131.425 MHz for any movement of ACFT with a wingspan of more than 12 m except for scheduled flights.

**22.4 LVP PROCEDURES****22.4.1 Installations and available equipments****22.4.1.1 RWY**

RWY 30 only certified for operations of conventional non precision approaches.

RWY 30 certified for low visibility TKOF with runway visual range (RVR) >= 400 m (see AD 2 LFRG ADC 01).

RWY 12 is not equipped.

**22.4.1.2 Taxiway**

Traffic limited to a single moving mobile (vehicle or ACFT) on the maneuvering area as soon as RVR < 800 m.

TWY B usable in LVP conditions.

Suspension of ACFT Ground Operations when RVR < 150 m.

**22.4.1.3 Communications**

Pilots are informed on ATIS when LVP procedures are in progress.

The ATC is responsible for initiating and lifting the actions required to implement the LVP.

**22.4.2 LVP implementation and end criteria**

LVPs are implemented when 400 m < RVR < 800 m or ceiling < 200 ft.

TKOF prohibited if RVR < 400 m or if RVR < 800 m outside ATS SKED or ceiling < 200 ft.

Arrivals prohibited if RVR < 800 m or ceiling < 200 ft.

LVP procedures remain in force until a significant and lastingly exceeding of RVR and/or ceiling measurements that led to them.

LVP procedures unavailable if electrical back-up out of order and / or stop sign lighting unavailable.

**22.4.3 RWY lighting****22.4.3.1 With marks (diurnal)****22.4.3.2 Lighting**

RWY 30 is equipped with a 420 m approach ramp simplified LIH/LIL consisting of unidirectional white lights.

- bidirectional white edge LIH every 60 m.

- omnidirectional white edge LIL every 60 m (combined with LIH)

- THR LIH : 10 green lights operated independently of the RWY

- TWY : blue edge LIL

Other lighting :

\* strobe lights DTHR 12 and DTHR 30

\* flashing lights for compulsory stop (wig-wag)

\* turn around area 12 and 30 : blue lights LIL lighting

\* extremity RWY 12 and RWY 30 : ramp LIL 16 red lights / 6 green lights

\* DTHR 12 and DTHR 30 : green edge ramp LIL, red extremity ramp LIH

\* PAPI 12, slope 3.5°(6.11%), MEHT 40 ft :

- 4 lights to the northern edge of RWY 12/30 located at 230 m from DTHR 12.

- 1st light located at 15 m from the edge of the RWY. PAPI is 9 m wide.

\*PAPI 30 slope 3° (5.23%), MEHT 54 ft :

- 4 feux en bordure sud de la piste 12/30 situés à 289.1m du DTHR 30  
- 1er feu situé à 15m du bord de piste. La largeur du PAPI est de 9m.  
Pas de barres d'arrêt.

22.4.3.3 Par marques et lumineux

Points d'attente APP Classique de non précision sur RWY 12/30  
- TWY B : 150 m de l'axe 12/30 + panneaux au point d'attente + wig-wag  
  
Allumage balisage lumineux de la piste, TWY B, panneaux d'identification de piste et feux de protection de piste, alimentés par Groupe électrogène (Secours inverse)

22.4.4 Observations

Le RFFS (si présent) en état de veille si RVR < 800m et >550m (pour LDG et TKOF) et en état d'alerte si RVR <550m.  
Alimentation électrique secourue (secours inversé).  
Le réseau secours est constitué d'un ensemble de deux groupes électrogène diesel, maintenus constamment en température pour permettre un meilleur démarrage.

22.5 PANNE DE COMMUNICATION

Au départ : cf cartes.  
A l'arrivée :  
Appliquer la procédure définie dans la Réglementation Nationale.  
Panne de radiocommunication suivie d'une API :  
Appliquer la procédure d'API décrite sur le volet IAC et effectuer une nouvelle procédure d'approche.  
Lorsqu'une seconde tentative est suivie d'une nouvelle API, se dérouter vers le terrain de dégagement prévu au PLN, en montée vers l'altitude minimale de sécurité en route.

- 4 lights to the southern edge of RWY 12/30 located at 289.1m from DTHR 30  
- 1st light located at 15m from the edge of the RWY. PAPI is 9m wide.  
No stop bars.

22.4.3.3 With marks and lighting

Holding points conventional non precision approach RWY 12/30  
- TWY B : 150 m from the axis RWY 12/30 + mandatory signs at holding point + wig-wag  
Runway lighting, TWY B, runway identification signs and runway protection lights, powered by generator (reverse backup).

22.4.4 Observations

RFFS (if present) in standby state if 550m < RVR < 800m (for LDG and TKOF) and on alert if RVR < 550m.  
Uninterruptible power supply (reverse power supply).  
Secondary power supply consists of a set of two diesel generator sets, constantly kept at temperature to permit a better start-up.

22.5 RADIO FAILURE

Outgoing ACFT : see charts.  
Incoming ACFT :  
Comply with the procedure as defined in the national legislation.  
Radiocommunication failure followed by a missed approach :  
Comply with the missed approach procedure described on IAC and perform a second approach.  
If this second attempt is followed by a new missed approach, divert to the alternate airfield provided in the FPL, climbing up to the minimum en-route safety altitude.

AD 2 LFRG.23

Renseignements supplémentaires Additional information

23.1 CONDITIONS D'UTILISATION DE L'AD

Indisponibilité du balisage et PAPI RWY 12-30 hors horaire ATS.  
AD réservé aux ACFT munis de radio.  
Les changements de fréquence ont lieu sur instruction du contrôle. A tout changement de fréquence, le Commandant De Bord doit appeler sans délai sur la nouvelle fréquence assignée.

THR RWY 12 et raquette de retournement invisibles depuis la TWR.

Utilisation des raquettes de retournement piste 12-30 soumises à autorisation pour ACFT d'envergure > 36m et de largeur hors tout du train principal (OMGWS) > 9 m MAX à E-mail gestionnaire AD.

Demi tour raquette intermédiaire piste 12 interdit aux ACFT d'envergure > 16 m et de largeur > 9 m hors tout du train principal (OMGWS).

Port du gilet fluoescence obligatoire sur les aires.

Accès côté piste par l'aéroclub strictement réservé aux usagers autorisés.

23.2 ASSISTANCE

L'accueil des aéronefs de dimensions : envergure > 36-52 m soumis à autorisation préalable (préavis minimum 15 jours) à obtenir auprès du gestionnaire de l'aéroport via :

- E-mail gestionnaire AD  
- aerosgs@deauville.aeroport.fr

23.3 EQUIPEMENT AD

Equipement de surveillance de trafic : AD équipé d'une visualisation radar (voir AD 1.0).

23.4 PERIL ANIMALIER

Occasionnel.  
Sur demande selon HOR RFFS.  
En configuration LVP, intervention péril animalier sur demande du Commandant De Bord.  
Présence de nombreux oiseaux sur AD.  
Inspection de piste pour accueil d'aéronefs d'envergure > 12m.

23.1 AD OPERATING CONDITIONS

Lighting and PAPI RWY 12-30 are not available outside ATS SKED.  
AD reserved for radio-equipped ACFT.  
Frequency change upon ATC instruction. For any frequency change, the Pilot-In-Command must call without delay on the new assigned frequency.

RWY 12 THR and turn-around area not visible from the TWR.

Use of RWY 12-30 turn around areas are subject to authorization for ACFT with wingspan > 36 m and with overall main gear width (OMGWS) > 9 m MAX to E-mail AD administration.

Turn around prohibited on RWY 12 intermediate turn-around area for ACFT with wingspan > 16 m and with overall main gear width (OMGWS) > 9 m.

Mandatory wearing of fluorescent vests in areas.

RWY side access by the aeroclub strictly reserved for authorized users.

23.2 HANDLING

The reception of ACFT with dimensions : wingspan > 36-52 m subject to a prior authorization (minimum notice 15 days) to obtain from AD operator via :

- E-mail AD administration  
- aerosgs@deauville.aeroport.fr

23.3 AD EQUIPMENT

Traffic surveillance equipment : AD equipped with a radar display (see AD 1.0).

23.4 WILDLIFE STRIKE HAZARD

Random.  
Upon request according to RFFS SKED.  
In LVP configuration, wildlife strike hazard intervention upon request of the Pilot-In-Command.  
Heavy bird hazard on AD.  
RWY inspection for hosting ACFT with wingspan > 12m.

AD 2 LFRG.24

Cartes relatives à l'aérodrome Charts related to the aerodrome

Pour la version PDF, les cartes figurent à la suite de la rubrique AD 2.25.

For the PDF version, charts to be found after item AD 2.25.

**AD 2 LFRG.25****Pénétration de la surface du segment à vue (VSS) *Visual segment surface (VSS) penetration***

Liste des procédures avec VSS percée et minimums opérationnels concernés.

*List of procedures for which the Visual Segment Surface is penetrated and concerned lines of operational minima.*

<b>IDENTIFICATION DE LA PROCÉDURE</b> <b><i>PROCEDURE IDENTIFICATION</i></b>	<b>MINIMUMS OPÉRATIONNELS CONCERNÉS</b> <b><i>LINE OF OPERATIONAL MINIMA</i></b>
voir cartes IAC en AD 2.24 / <i>see IAC Charts in AD 2.24</i>	

PAGE LAISSEE INTENTIONNELLEMENT VIDE / Page intentionally left blank

**DEAUVILLE NORMANDIE**  
**LFRG**

**Utilisation des postes de stationnement / Use of parking stands**

Postes Stands	*	Envergure Max (m) Max wingspan (m)	Restrictions Restrictions	Aéronefs Critiques Critical ACFT	IATA Code
<b>AIRE COMMERCIALE / COMMERCIAL APRON</b>					
C1	A	36	C1 restreint C2 / <i>C1 restricted C2</i>	F2TH, GLF4, C604, C750, E145, A321, A320, B739, CRJ, RJ100, B712	
C2	A	36	C2 restreint C3 / <i>C2 restricted C3</i>	F2TH, E145, A321, A320, B739, CRJ, RJ100, B712	
C3	A	36		F2TH, E145, A321, A320, B739, CRJ, RJ100, B712	
D1 (1)	A	52		A310, B753, B763, C160 et FRET / <i>and FREIGHT</i>	
<b>AIRE AVIATION GÉNÉRALE / GENERAL AVIATION APRON</b>					
B4	A	16		F2TH, F900, LJ35, LJ60, CL60, CJ2, CJ3, C560, C550, KING 350, PC24	
B3	A	16		F2TH, F900, LJ35, LJ60, CL60, CJ2, CJ3, C560, C550, KING 350, PC24	
B2	A	16		F2TH, F900, LJ35, LJ60, CL60, CJ2, CJ3, C560, C550, KING 350, PC24	
B1	A	16	B1 restreint B2 si envergure >17 m <i>B1 restricted B2 if wingspan &gt;17 m</i>	F2TH, F900, LJ35, LJ60, CL60, CJ2, CJ3, C560, C550, KING 350, PC24	
A5	A	12	Sous conditions de l'exploitant <i>Under AD Operator's conditions</i>	B190, BE200, TRIN, P180, TBM7	
A4	A	12		B190, BE200, TRIN, PC12, P180, TBM7, C510, HS125,	
A3	A	12		B190, BE200, TRIN, PC12, P180, TBM7, C510, HS125, C525	
A2	A	12		B190, BE200, TRIN, PC12, P180, TBM7, C510, HS125, C525	
A1	A	12	A1 restreint A2 si envergure >12 m <i>A1 restricted A2 if wingspan &gt;12 m</i>	B190, BE200, TRIN, PC12, P180, TBM7	
E5	A	12	Réservé aux ACFT basés de l'ACB de Deauville Normandie / <i>Reserved for home-based ACFT of Deauville Normandie ACB</i>	PA42, PA46, PA31, PA28, DR400, DA40	
E4	A	12	Réservé aux ACFT basés de l'ACB de Deauville Normandie / <i>Reserved for home-based ACFT of Deauville Normandie ACB</i>	PA42, PA46, PA31, PA28, DR400, DA40	
E3	A	12	Réservé aux ACFT basés de l'ACB de Deauville Normandie / <i>Reserved for home-based ACFT of Deauville Normandie ACB</i>	PA42, PA46, PA31, PA28, DR400, DA40	
E2	A	12	Réservé aux ACFT basés de l'ACB de Deauville Normandie / <i>Reserved for home-based ACFT of Deauville Normandie ACB</i>	PA42, PA46, PA31, PA28, DR400, DA40	
E1	A	12	E1 restreint E2 si envergure >12 m <i>E1 restricted E2 if wingspan &gt;12 m</i> Réservé aux ACFT basés de l'ACB de Deauville Normandie / <i>Reserved for home-based ACFT of Deauville Normandie ACB</i>	PA42, PA46, PA31, PA28, DR400, DA40	

**DEAUVILLE NORMANDIE  
LFRG**

**Utilisation des postes de stationnement / Use of parking stands**

Postes Stands	*	Envergure Max (m) Max wingspan (m)	Restrictions Restrictions	Aéronefs Critiques Critical ACFT	IATA Code
<b>HÉLICOPTÈRES / HELICOPTERS</b>					
H1 (2)	A	Rotor < 15,8 Rotor < 15.8	Hélicoptère de dimension hors tout de 15,8 m maximum / Helicopter with maximum overall dimension of 15.8 m	H160	
H2 (2)			Évolutions simultanées sur les postes H1 et H2 non autorisées / Simultaneous maneuvers on stands H1 and H2 not authorized		
<b>PARKING NON REVÊTU / UNPAVED APRON</b>					
	A	12 (3)	Interdit aux HEL Prohibited for HEL	Aéronef de moins de 2 T / Aircraft of less than 2 T	

\* Sortie du poste : A : autonome.  
R : repoussée.

\* Stand exit : A : self-maneuvring.  
R : push back.

Assistance obligatoire pour l'arrivée et le départ avec clairance du CTL, hors urgence avérée.

Mandatory assistance for arrival and departure with ATC clearance, except legitimate emergency.

Postes E5, E4, E3, E2, E1, A5, A4, A3, A2, A1, B4, B3, B2, B1 :  
Sortie Autonome possible pour aéronefs envergure inférieure à 12 m.

Stands E5, E4, E3, E2, E1, A5, A4, A3, A2, A1, B4, B3, B2, B1 :  
Self-maneuvring exit possible for ACFT with wingspan < 12 m.

Pour toute autre demande de sortie autonome, se rapprocher du gestionnaire.

For other self-maneuvring exit request, get in touch with AD operator.

(1) Aéronef de code D sur demande pour étude d'accueil aéronef de code supérieur auprès de : aerosgs@aeroportdeauville.com

(1) Cat D aircraft on request for higher code aircraft acceptance study with aerosgs@aeroportdeauville.com

(2) Hélicoptères autorisés sur demande à : operations@aeroportdeauville.com sur les autres postes de stationnement aéronef hors coactivité.

(2) Helicopters authorised on request to : operations@aeroportdeauville.com on other ACFT stands outside of coactivity period.

(3) Sauf accord exploitant AD.

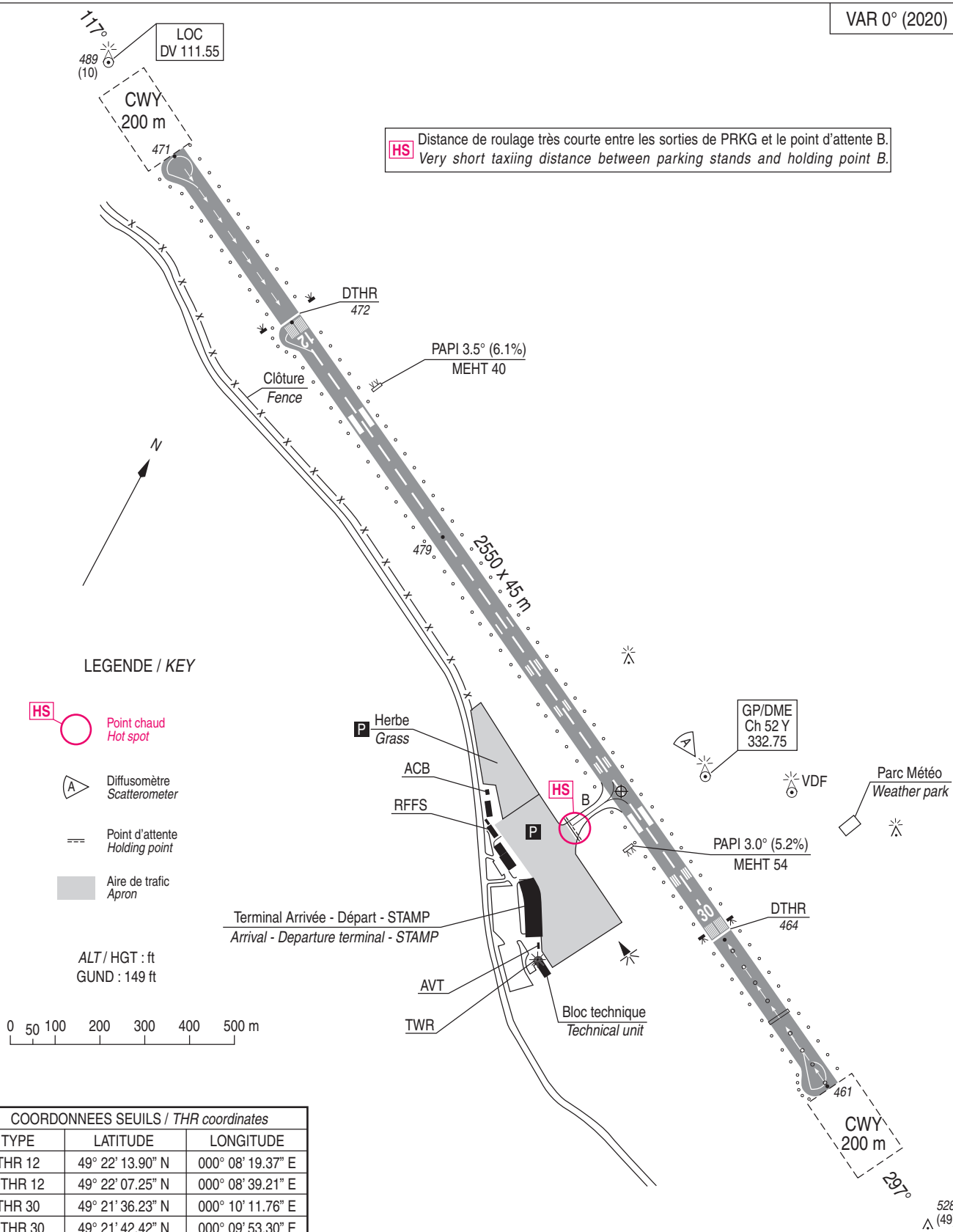
(3) Except under AD operator's agreement.

**CARTE D'AERODROME**  
Aerodrome chart

ATIS DEAUVILLE : 119.180 ☎ 02 31 65 65 36

**DEAUVILLE NORMANDIE**  
49 21 48 N - 000 09 36 E  
ALT AD : 479 (18 hPa)

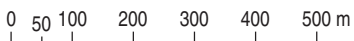
VAR 0° (2020)



LEGENDE / KEY

- HS Point chaud  
Hot spot
- A Diffusomètre  
Scatterometer
- Point d'attente  
Holding point
- Aire de trafic  
Apron

ALT / HGT : ft  
GUND : 149 ft



COORDONNEES SEUILS / THR coordinates		
TYPE	LATITUDE	LONGITUDE
THR 12	49° 22' 13.90" N	000° 08' 19.37" E
DTHR 12	49° 22' 07.25" N	000° 08' 39.21" E
THR 30	49° 21' 36.23" N	000° 10' 11.76" E
DTHR 30	49° 21' 42.42" N	000° 09' 53.30" E

RWY	BALISAGE / Lighting		TORA	TODA	ASDA	LDA	NATURE Surface	RESIST. Strength	MINIMUM TKOF (RVR : m)			
	APCH	RWY							CAT A	CAT B	CAT C	CAT D
12	NIL	LIH	2550	2750	2550	2100	Revêtuë Paved	50 F/C/W/T	400*	400*	400*	400*
30	420 m LIH	LIH	2550	2750	2550	2130			400*	400*	400*	400*

\* Absence ATS : 800 m

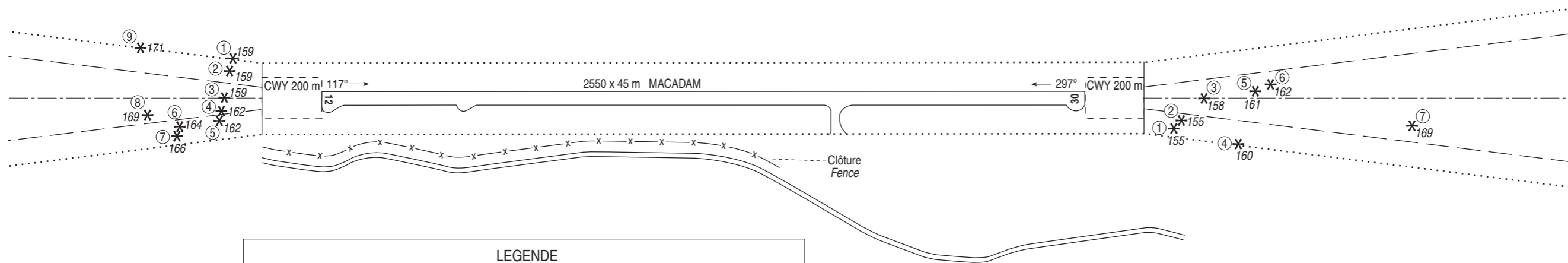
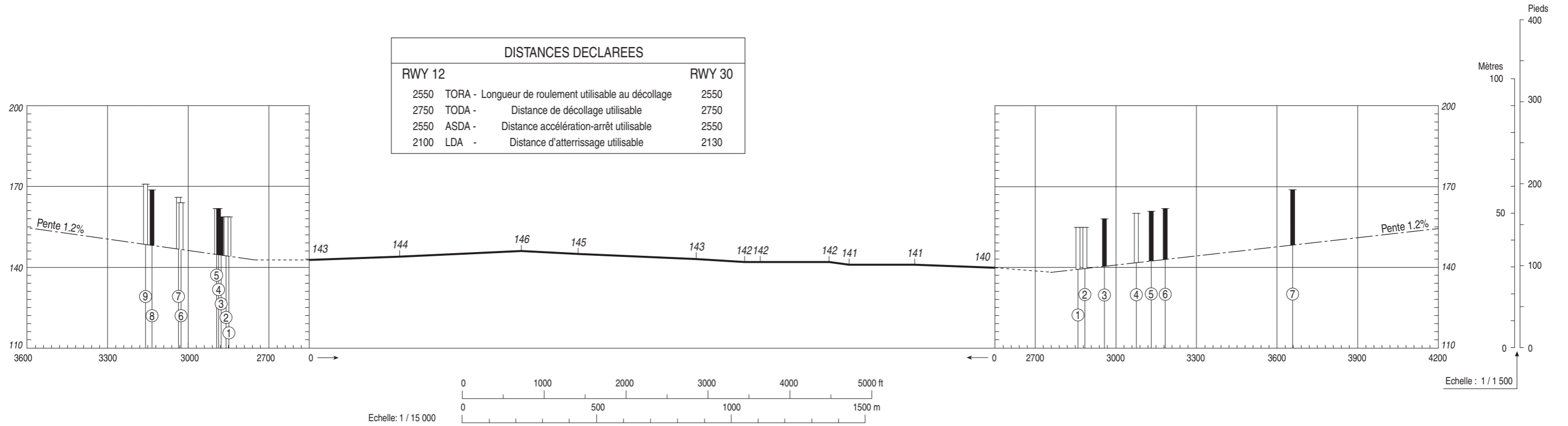
**CARTE D'OBSTACLES D'AERODROME - OACI - TYPE A**  
Obstacles Aerodrome Chart - ICAO - A TYPE

**DEAUVILLE NORMANDIE**  
RWY 12/30

VAR 0° (20)

DIMENSIONS ET ALTITUDES  
EN METRES

DISTANCES DECLAREES		
RWY 12		RWY 30
2550	TORA - Longueur de roulement utilisable au décollage	2550
2750	TODA - Distance de décollage utilisable	2750
2550	ASDA - Distance accélération-arrêt utilisable	2550
2100	LDA - Distance d'atterrissage utilisable	2130



**LEGENDE**

NOTE : SONT INDICUES LES OBSTACLES SITUES AU-DESSUS DE LA SURFACE DE REFERENCE

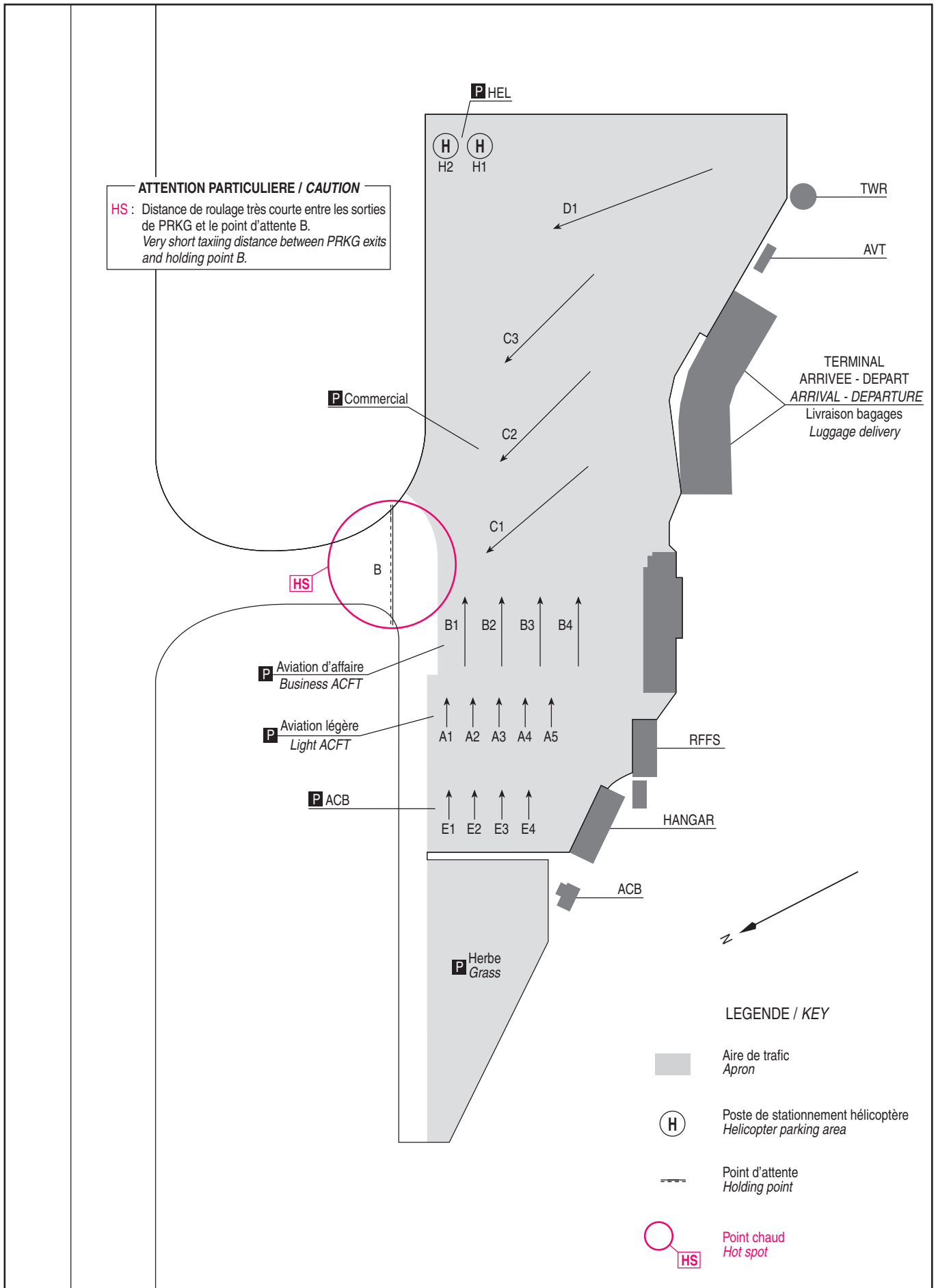
⑤	NUMERO D'IDENTIFICATION	▬	OBSTACLE A L'INTERIEUR DE LA TROUEE D'ENVOL (PROFIL)
* (✳)	ARBRE OU ARBUSTE - ZONE BOISEE	▬	OBSTACLE A L'EXTERIEUR DE LA TROUEE D'ENVOL (PROFIL)
●	MÂT, TOUR, CLOCHER, ANTENNE, ETC ...	- - -	TROUEE D'ENVOL
■	BATIMENT OU CONSTRUCTION IMPORTANTE	⋯⋯⋯	ZONE DE RELEVÉ D'OBSTACLES
▲	OBSTACLE NATUREL A L'INTERIEUR DE LA TROUEE D'ENVOL (PROFIL)		

TOLERANCES CONFORMES AUX PRESCRIPTIONS DE L'OACI

Levé exécuté en 2009  
Nivellement rattaché au N.G.F.

**AIRE DE STATIONNEMENT**  
*Parking areas*

**DEAUVILLE NORMANDIE**



DATA

DEAUVILLE NORMANDIE

POINTS / REPERES ESSENTIELS DES PROCEDURES

Waypoints / Procedures main fixes

Identification	Coordonnées Coordinates	RNAV	CONV	SID STAR	IAC
CAN	REF ENR 4.1	X	X	X	
DVL	REF ENR 4.1	X	X	X	X
LGL	REF ENR 4.1	X	X	X	
ROU	REF ENR 4.1	X		X	

RW12	REF DTHR12 LFRG AD 2.12	X			X
RW30	REF DTHR30 LFRG AD 2.12	X			X

ABAMU	REF ENR 4.4	X			X
BAGEK	REF ENR 4.4	X			X
BERNO	REF ENR 4.4	X	X	X	
DEMOM	REF ENR 4.4	X			X
DODIM	REF ENR 4.4		X		X
ELBOX	REF ENR 4.4		X	X	
ETRAT	REF ENR 4.4	X	X	X	
GODOV	REF ENR 4.4	X			X
IFKIF	REF ENR 4.4		X	X	
LULIP	REF ENR 4.4	X			X
NEVIL	REF ENR 4.4		X	X	
OKRUZ	REF ENR 4.4	X		X	
XANOR	REF ENR 4.4	X			X
XASUD	REF ENR 4.4	X			X

IRG30	49°15'50,5"N 000°27'16,6" E	X			X
IG30Y	49°16'45,9"N 000°24'33,2"E	X			X
FRG30	49°18'08,3"N 000°20'29,6" E	X			X
IRG12	49°27'55,7"N 000°08'46,6" W	X			X
FRG12	49°25'39,7"N 000°01'57,0" W	X			X
RG301	49°15'23,2"N 000°28'37,2"E	X			X
RG303	49°24'03,3"N 000°02'52,2"E	X			X
RG305	49°18'33,0"N 000°08'45,4"E	X			X
RG410	49°21'01,5" N 000°11'55,2" E	X			X
RG510	49°23'04,5"N 000°05'48,2" E	X			X

IF 3000 ft VOR Z - ILS/LOC 30	49°16'44,2" N 000°24'37,2" E		X		X
FAF 3000 ft VOR Z - ILS/LOC Y/Z 30	49°18'08,2" N 000°20'29,0" E		X		X
MAPT - ILS/LOC Y/Z 30	49°21'27,6" N 000°10'37,4" E		x		x

Identification Procedure		RNP RWY 12					Dec MAG 2020			0.3°E		
Leg sequence	P/T	ID	Fly Over	Direction MAG °	Direction True °	Distance (NM or min)	Turn	MMM level (FL or AMSL ft)	MAX level (FL or AMSL ft)	MAX IAS (kt)	vertical angle (°) / TCH (m)	Nav Spec
INA DEMOM	IF	DEMOM								220		RNP APCH
	TF	IRG12		187	187.0	5.0		3000	3000			RNP APCH
INA BAGEK	IF	BAGEK								220		RNP APCH
	TF	IRG12		117	116.9	5.0		3000	3000			RNP APCH
INA ABAMU	IF	ABAMU								200		RNP APCH
	TF	IRG12		047	046.8	6.0		3000	3000			RNP APCH
APCH	IF	IRG12						3000	3000			RNP APCH
	TF	FRG12		117	116.9	5.0		3000	3000			RNP APCH
	TF	RW12	Yes	117	117.0	7.8					-3.0° / 15	RNP APCH
	TF	RG410	Yes	117	117.2	2.4						RNP APCH
	DF	LULIP					R					RNP APCH
HLDG	TF	ABAMU		308	307.9	9.0			3000	200		RNP APCH
		ABAMU										RNP APCH

↑

**Input data**

Operation Type	0
SBAS Provider	1
Airport Identifier	LFRG
Runway	12
Runway Direction	0
Approach Performance Designator	0
Route Indicator	
Reference Path Data Selector	0
Reference Path Identifier	E12A
LTP/FTP Latitude	492207.2515N
LTP/FTP Longitude	0000839.2100E
LTP/FTP Ellipsoidal Height (metres)	189.2
FPAP Latitude	492136.2305N
Delta FPAP Latitude (seconds)	-31.0210
FPAP Longitude	0001011.7555E
Delta FPAP Longitude (seconds)	92.5455
Threshold Crossing Height	15.0
TCH Units Selector	1
Glidepath Angle (degrees)	3.00
Course Width (metres)	105.00
Length Offset (metres)	0
HAL (metres)	40.0
VAL (metres)	35.0

**Output data**

Data Block	10 07 12 06 0C 0C 00 00 01 32 31 05 27 CE 2F 15 54 D8 0F 00 64 1B A6 0D FF 03 D3 02 2C 81 2C 01 64 00 C8 AF B5 2F 36 3F
Calculated CRC Value	B52F363F

**Required Additional Data**

ICAO Code	LF
LTP/FTP Orthometric Height (metres)	143.9
FPAP Orthometric Height (metres)	143.9

ILS Y LOC Y RWY 30												
RMK	RNAV1 transition to ILS - GNSS only						MAG VAR 2020 0,3°E				REF NAV AID :-	
Leg sequence	Path Terminator	Waypoint Identification	Fly Over	Direction MAG (°)	Direction True (°)	Distance (NM)	Turn direction	MNM Altitude (FL or AMSL ft)	MAX Altitude (FL or AMSL ft)	MAX IAS (kt)	Vertical angle (°) / TCH (ft)	RNP value
HLDG	-	IG30Y	-	-	-	-	-	-	-	-	-	-
INA RG301	IF	RG301	-	-	-	-	-	3000	-	185	-	1.0
	TF	IG30Y	-	297	297.4	3.0	-	3000	-	185	-	1.0
	IF	IG30Y	-	-	-	-	-	3000	-	185	-	-
see chart ILS Y or LOC Y RWY 30												
APCH	-	RG303	Yes	-	-	-	-	-	-	185	-	1.0
	DF	RG305	-	-	-	-	L	-	-	185	-	1.0
	TF	IG30Y	-	099	099.7	10.5	-	-	3000	185	-	1.0

RNP RWY30												
RMK	MAG VAR 2020						0.31°E			REF NAV/VAID : DVL		
Leg sequence	Path Terminator	Waypoint Identification	Fly Over	Direction MAG (°)	Direction True (°)	Distance (NM)	Turn direction	MNM Altitude (FL or AMSL ft)	MAX Altitude (FL or AMSL ft)	MAX IAS (kt)	Vertical angle (°) / TCH (ft)	RNP value
HLDG	-	XASUD	-	-	-	-	-	-	-	-	-	-
INA XASUD	IF	XASUD	-	-	-	-	-	-	-	210	-	-
	TF	GODOV	-	085	085.2	8.6	-	-	-	-	-	1.0
INA GODOV	TF	IRG30	-	027	027.3	7.0	-	3000	3000	-	-	1.0
	IF	GODOV	-	-	-	-	-	-	-	-	-	-
INA XANOR	TF	IRG30	-	027	027.3	7.0	-	3000	3000	-	-	1.0
	IF	XANOR	-	-	-	-	-	-	-	-	-	-
APCH	TF	IRG30	-	207	207.5	14.0	-	3000	3000	-	-	1.0
	IF	IRG30	-	-	-	-	-	3000	3000	-	-	-
	TF	FRG30	-	297	297.4	5.0	-	3000	3000	-	-	1.0
	TF	RW30	Yes	297	297.3	7.8	-	-	-	-	-3.0°/51	0.3
	TF	RG510	Yes	297	297.2	3.0	-	-	-	210	-	1.0
	DF	XASUD	-	-	-	-	L	-	3000	210	-	-

## Input data

Operation Type	0
SBAS Provider	1 (EGNOS)
Airport Identifier	LFRG
Runway	30
Runway Letter	0 (None)
Approach Performance Designator	0
Route Indicator	
Reference Path Data Selector	0
Reference Path Identifier	E30A
LTP/FTP Latitude	492142.4195N
LTP/FTP Longitude	0000953.3025E
LTP/FTP Ellipsoidal Height (metres)	186.6
FPAP Latitude	492213.9010N
Delta FPAP Latitude (seconds)	31.4815
FPAP Longitude	0000819.3705E
Delta FPAP Longitude (seconds)	-93.9320
Threshold Crossing Height	51.0
TCH Units Selector	0 (feet)
Glidepath Angle (degrees)	3.00
Course Width (metres)	105.00
Length Offset (metres)	0
HAL (metres)	40.0
VAL (metres)	35.0

## Output data

Data Block	10 07 12 06 0C 1E 00 00 01 30 33 05 27 0C 2F 15 2D 1B 12 00 4A 1B F3 F5 00 28 22 FD FE 01 2C 01 64 00 C8 AF C1 36 5D D3
Calculated CRC Value	C1365DD3

## Required Additional Data

ICAO Code	LF
LTP/FTP Orthometric Height (metres)	141.3

**DEAUVILLE NORMANDIE**  
**SID RNAV RWY 12**  
(Protégé pour / Protected for CAT A, B, C, D)

<b>SID RNAV RWY 12</b>												
RMK	GNSS seulement / only.					MAG VAR 2020 0.3°E			REF NAVAIID : CAN			
	Procedure Identification	Path Terminator	Waypoint Identification	Fly Over	Direction MAG (°)	Direction True (°)	Distance (NM)	Turn direction	MNM Altitude (FL or AMSL ft)	MAX Altitude (FL or AMSL ft)	MAX IAS (kt)	Navigation Accuracy (NM)
<b>LGL 1U</b>												
-	CF	DVL	Yes	118	117.8	-	-	-	-	-	-	1.0
-	TF	LGL	Yes	164	164.5	32.4	-	-	-	-	-	1.0

**DEAUVILLE NORMANDIE**  
**SID RNAV RWY 30**

(Protégé pour / Protected for CAT A, B, C, D)

SID RNAV RWY 30												
RMK	GNSS seulement / only.					MAG VAR 2020 0.3°E			REF NAVAID : CAN			
	Procedure Identification	Path Terminator	Waypoint Identification	Fly Over	Direction MAG (°)	Direction True (°)	Distance (NM)	Turn direction	MINM Altitude (FL or AMSL ft)	MAX Altitude (FL or AMSL ft)	MAX IAS (kt)	Navigation Accuracy (NM)
-	CF		RG303	Yes	297	297.2	-	-	-	-	-	1.0
-	DF		LGL	Yes	-	-	-	L	-	-	-	1.0
<b>LGL1V</b>												

**DEAUVILLE NORMANDIE**  
**STAR RNAV RWY 12**  
(Protégées pour / Protected for CAT A, B, C, D)

STAR RNAV RWY 12											
RMK	GNSS required						MAG VAR 2020 0.3°E			REF NAVAID :	
Procedure Identification	Path Terminator	Waypoint Identification	Fly Over	Direction MAG (°)	Direction True (°)	Distance (NM)	Turn direction	MNM Altitude (FL or AMSL ft)	MAX Altitude (FL or AMSL ft)	MAX IAS (kt)	NAV Spec
<b>HLDG</b>											
ABAMU	-	ABAMU	-	-	-	-	-	-	-	-	-
<b>ETRAT 4R</b>											
-	IF	ETRAT	-	-	-	-	-	-	-	-	RNAV 1
-	TF	ABAMU	-	223	223.8	23.8	-	3000	-	-	RNAV 1
<b>OKRUZ 4R</b>											
-	IF	OKRUZ	-	-	-	-	-	-	-	-	RNAV 1
-	TF	ABAMU	-	241	240.9	64.1	-	3000	-	-	RNAV 1
<b>ROU 4R</b>											
-	IF	ROU	-	-	-	-	-	-	-	-	RNAV 1
-	TF	ABAMU	-	266	266.7	60.4	-	3000	-	-	RNAV 1
<b>BERNO 4R</b>											
-	IF	BERNO	-	-	-	-	-	-	-	-	RNAV 1
-	TF	ABAMU	-	298	298.6	39.8	-	3000	-	-	RNAV 1
<b>LGL 4R</b>											
-	IF	LGL	-	-	-	-	-	-	-	-	RNAV 1
-	TF	ABAMU	-	319	319.8	47.9	-	3000	-	-	RNAV 1
<b>CAN 4R</b>											
-	IF	CAN	-	-	-	-	-	-	-	-	RNAV 1
-	TF	ABAMU	-	030	029.9	15.5	-	3000	-	-	RNAV 1

**DEAUVILLE NORMANDIE**  
**STAR RNAV RWY 30**  
(Protégée pour / Protected for CAT A, B, C, D)

STAR RNAV RWY 30											
RMK	GNSSE seulement / only.						MAG VAR 2020 0.3°E			REF NAVAI D :-	
	Waypoint Identification	Path Terminator	Fly Over	Direction MAG (°)	Direction True (°)	Distance (NM)	Turn direction	MINM Altitude (FL or AMSL ft)	MAX Altitude (FL or AMSL ft)	MAX IAS (kt)	Navigation Accuracy (NM)
<b>LGL 1T</b>											
-	IF	LGL	-	-	-	-	-	-	-	-	1.0
-	TF	IRG30	-	354.0	28.6	-	3000	3000	3000	-	1.0

**DEAUVILLE NORMANDIE**  
*Fréquences / Frequencies*

**AVERTISSEMENT**

Les fréquences peuvent être utilisées différemment de l'affectation standard décrite ci-dessous, en particulier de nuit, en cas de panne ou lors de travaux de maintenance. Une fréquence peut alors être remplacée par une autre de caractéristiques équivalentes.

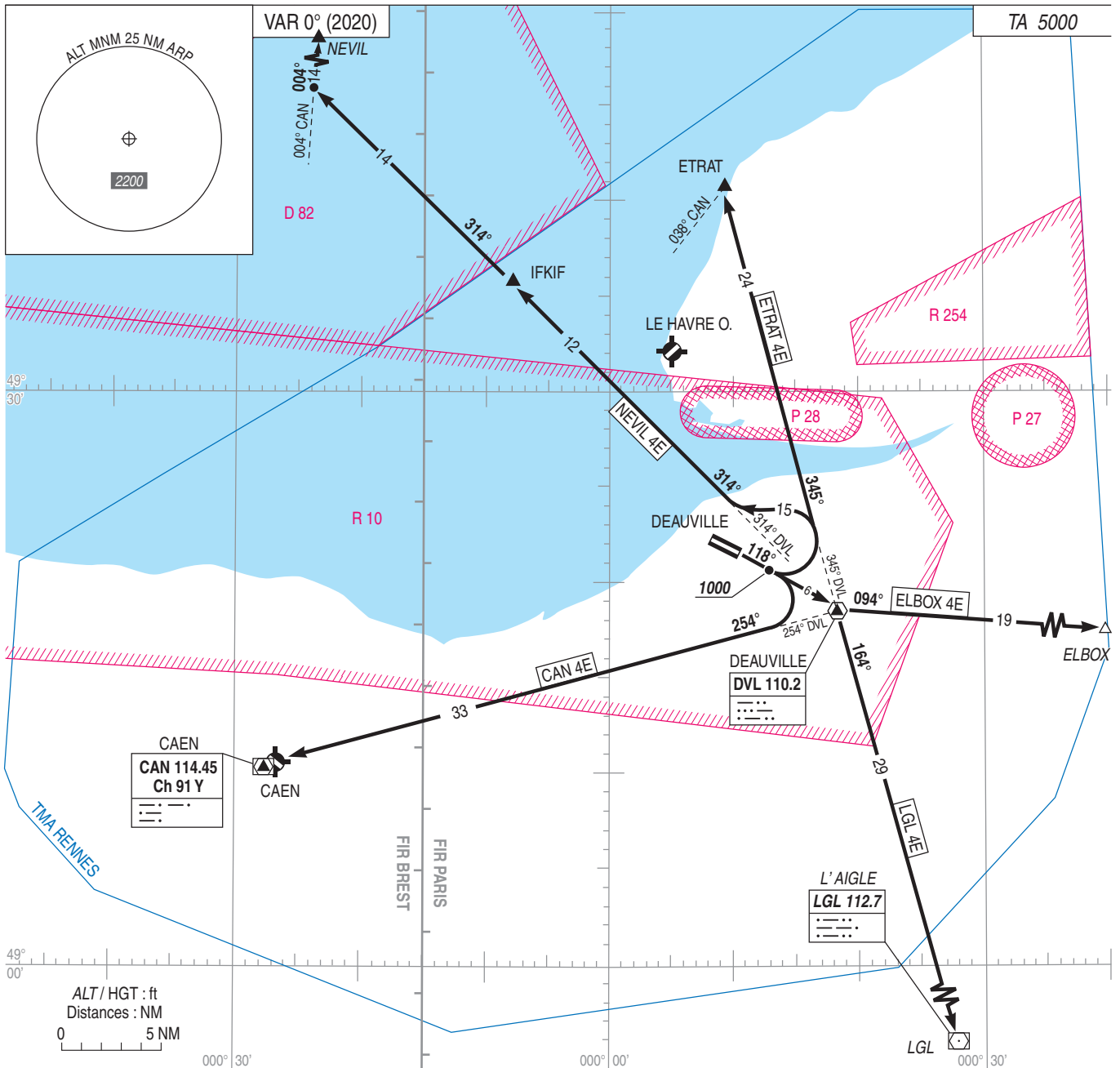
**WARNING**

*The frequencies can be used differently of the standard assignment described below, in particular at night, in the event of breakdown or at the time of maintenance work. A frequency can then be replaced by another of equivalent characteristics.*

ATIS DEAUVILLE		119.180 canal 8.33
TWR DEAUVILLE	Sol / Ground	118.305 canal 8.33
	Tour / Tower	118.305 canal 8.33
APP RENNES		120.350

**DEAUVILLE NORMANDIE**  
**SID CONV RWY 12**  
(Protégés pour/Protected for CAT A, B, C, D)

FREQ : voir / see AD 2 LFRG COM 01



**DEAUVILLE NORMANDIE**  
**SID CONV RWY 12**  
(Protégés pour / Protected for CAT A, B, C, D)

**CONSIGNES GENERALES**

Les aéronefs doivent se conformer aux spécifications fixées pour chaque itinéraire normalisé de départ.

Les itinéraires sont définis pour les ACFT dont les performances en montée permettent d'adopter la pente minimale de 10 %. Dans le cas contraire, les CDT de bord sont tenus de le signaler dès la demande de mise en route.

**DEPARTS OMNIDIRECTIONNELS**

Monter dans l'axe à 10 % jusqu'à 1000 (521) (1), puis route directe en montée jusqu'à l'altitude de sécurité en route.

**ITINERAIRES**

- ☛ **LGL 4E** : Monter RM 118° à 10 % jusqu'à DVL (1). A DVL tourner à droite pour intercepter et suivre le RDL 344° (RM 164°) vers LGL .
- ☛ **CAN 4E** : Monter RM 118° à 10 % jusqu'à 1000 (521) (1), puis tourner à droite pour intercepter et suivre le RDL 254° (RM 254°) vers CAN RDL 074° CAN.
- ☛ **NEVIL 4E** : Monter RM 118° à 10 % jusqu'à 1000 (521) (1), puis tourner à gauche pour intercepter et suivre le RDL 314° (RM 314°). Intercepter et suivre le RDL 004° (RM 004°) vers NEVIL.
- ☛ **ETRAT 4E** : Monter RM 118° à 10 % jusqu'à 1000 (521) (1), puis tourner à gauche pour intercepter et suivre le RDL 345° (RM 345°) vers ETRAT.



- ☛ **ELBOX 4E** : Monter RM 118° à 10 % jusqu'à DVL. A DVL, tourner à gauche en suivant le RDL 094° (RM 094°) vers ELBOX.

**PENTE THEORIQUE DE MONTEE**

(1) Pente ATS : 10 %.

Pente obstacle : 8 %.

Obstacle déterminant : arbre de 515 ft (54 ft) situé à 260 m de la DER dans l'axe de piste.

Cette pente fait abstraction d'une haie située entre 72 et 262 m de la DER traversant l'axe de piste et dont l'altitude maximale est de 522 ft (61 ft).

Pas d'obstacle plus pénalisant en ligne droite au-delà de ces obstacles.

**PANNE DE RADIOCOMMUNICATION**

Si possible, utiliser un téléphone portable pour appeler l'APP : 02 99 31 31 55.

VMC : Faire demi-tour pour atterrir sur l'aérodrome.

IMC : Respecter l'itinéraire de départ et le dernier niveau assigné jusqu'aux limites de la TMA et poursuivre ensuite la montée selon le plan de vol en vigueur.

**GENERAL INSTRUCTIONS**

Pilots must comply with each departure specifications.

Routing are defined for ACFT with climbing performance permitting to adopt a minimal slope of 10 %. In the contrary case, ACFT commanders should point out from start engine request.

**MULTIDIRECTIONAL DEPARTURES**

Climb 10 % RWY heading up to 1000 (521) (1), then direct route climbing up to the en route safety altitude.

**OUTGOING ROUTES**

- LGL 4E** : Climb 10 % MAG 118° up to DVL (1). At DVL turn right to intercept and follow RDL 344° (MAG 164°) to LGL.
- CAN 4E** : Climb 10 % MAG 118° up to 1000 (521) (1), then turn right to intercept and follow RDL 254° (MAG 254°) to CAN RDL 074° CAN.
- NEVIL 4E** : Climb 10 % MAG 118° up to 1000 (521) (1), then turn left to intercept and follow RDL 314° (MAG 314°). Intercept and follow RDL 004° (MAG 004°) to NEVIL.
- ETRAT 4E** : Climb 10 % MAG 118° up to 1000 (521) (1), then turn left to intercept and follow RDL 345° (MAG 345°) to ETRAT.

- ELBOX 4E** : Climb 10 % MAG 118° up to DVL. At DVL, turn left following RDL 094° DVL (MAG 094°) to ELBOX.

**THEORETICAL CLIMB GRADIENT**

(1) ATS slope : 10 %.

Obstacle slope : 8 %.

Critical obstacle : tree ALT 515 ft (54 ft) located at 260 m from the DER in the runway axis.

This slope excludes a hedge located between 72 and 262 m from the DER crossing the runway axis with a maximum elevation of 522 ft (61 ft).

No obstacle more penalizing in a straight line after these obstacles.

**RADIOCOMMUNICATION FAILURE**

If possible, use GSM to call APP : +33 (0)2 99 31 31 55.

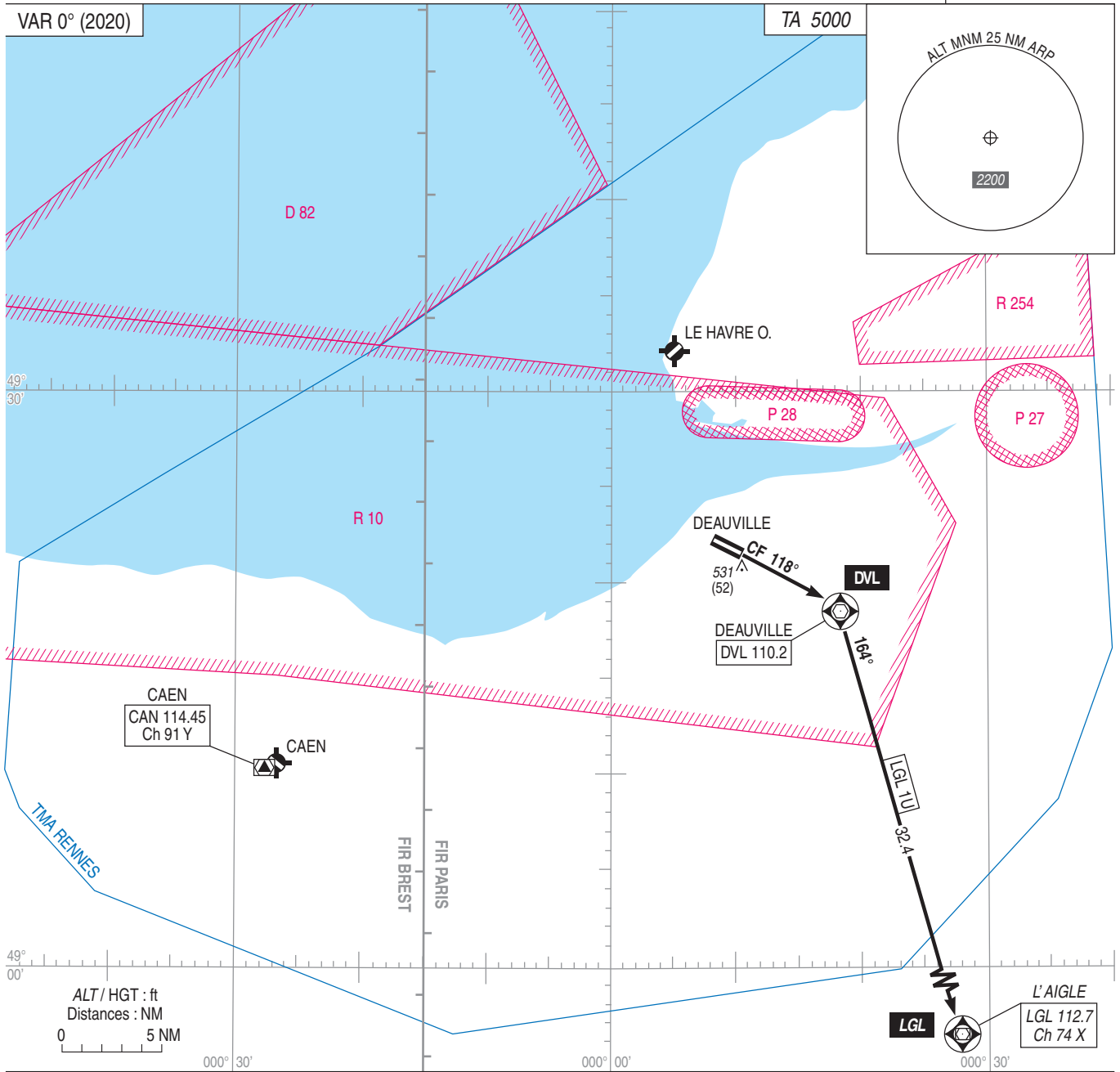
VMC : Turn back and land on AD.

IMC : Respect departure routing and last assigned FL until the TMA limits and continue climbing as the flight plan in force.

**DEAUVILLE NORMANDIE**  
**SID RNAV RWY 12**  
(Protégés pour/Protected for CAT A, B, C, D)

FREQ : voir / see AD 2 LFRG COM 01

**RNAV 1**  
GNSS seulement / only



**DEAUVILLE NORMANDIE**  
**SID RNAV RWY 12**  
(Protégé pour / Protected for CAT A, B, C, D)

<b>SID RNAV RWY 12</b>			
CAT	A B C D		
PBN Box	RNAV 1 GNSS seulement / only.		
Climb gradient	Pente théorique de montée. Pour tous les départs RWY12, la pente obstacle théorique de montée est de 7,6 % jusqu'à DVL. <i>Theoretical slope of climbing.</i> <i>For all outbound traffic from RWY 12 the initial theoretical climb gradient is 7.6 % up to DVL.</i> SID LGL1U : pente ATS jusqu'à la sortie de TMA de 3,6 % pour rester en espace aérien contrôlé / ATS slope until leaving TMA of 3.6 % to remain in controlled airspace.		
General RMK	Les waypoints soulignés sont des WP "à survoler" / <i>Underlined waypoints are "flyover" WP.</i> Itinéraires normalisés de départ. Sauf contrainte de sécurité, les trajectoires SID doivent être rigoureusement suivies et ne doivent pas être modifiées avant le FL60 MNM et sur instruction du contrôle. <i>Standard departure.</i> <i>Except security reason, SID track must be strictly followed, and can't be modified below FL60 MNM and only with ATC clearance.</i>		
<b>SID</b>	<b>Itinéraires / Routes</b>	<b>Clr Initiale</b> <i>Initial clearance</i>	<b>RMK</b>
<b>LGL 1U</b>	Monter vers <u>DVL</u> RM 118° puis tourner à droite vers <u>LGL</u> . <i>Climb to <u>DVL</u> 118° MAG then right to <u>LGL</u>.</i>	-	Pente ATS : 3,6 %. ATS slope : 3.6 %.

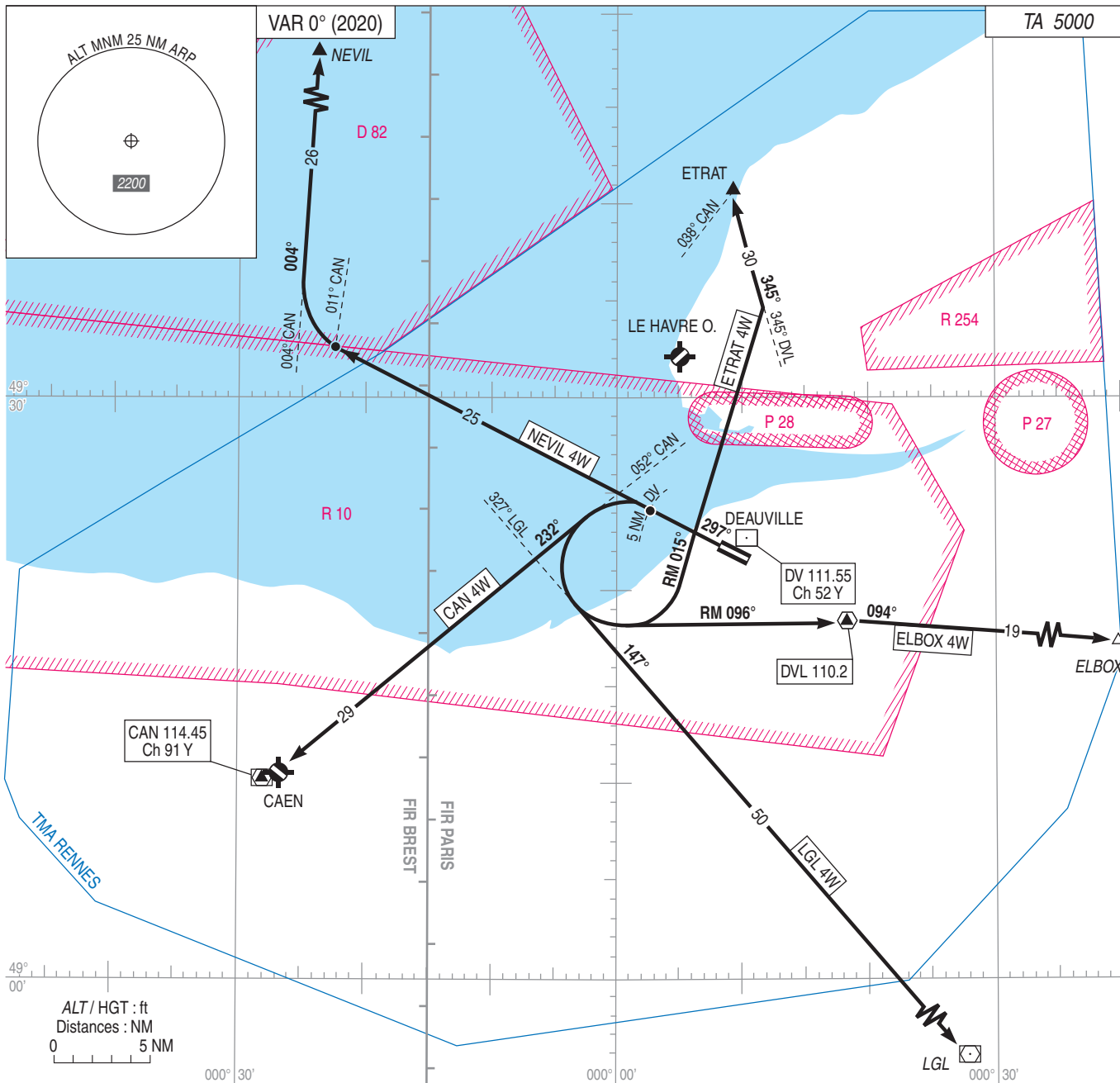
**Omnidirectional departures RWY 12**

Voir / see AD 2 LFRG SID RWY12 CONV INSTR 01.

### DEAUVILLE NORMANDIE SID CONV RWY 30 (Protégés pour/Protected for CAT A, B, C, D)

FREQ : voir / see AD 2 LFRG COM 01

← Sur clearance  
On clearance



**DEAUVILLE NORMANDIE**  
**SID CONV RWY 30**  
(Protégés pour / Protected for CAT A, B, C, D)**CONSIGNES GENERALES**

Les aéronefs doivent se conformer aux spécifications fixées pour chaque itinéraire de départ.

Les itinéraires sont définis pour les ACFT dont les performances en montée permettent d'adopter la pente minimale de 10 %. Dans le cas contraire, les CDT de bord sont tenus de le signaler dès la demande de mise en route.

**DEPARTS OMNIDIRECTIONNELS**

Monter dans l'axe à 12,7 % (1) jusqu'à 2500 (2021), puis route directe en montée jusqu'à l'altitude de sécurité en route.

**ITINERAIRES NORMALISES DE DEPART**

**LGL 4W :** Monter dans l'axe à 12,7 % (1) jusqu'à 5 NM DV, puis tourner à gauche pour intercepter et suivre le RDL 327° LGL (RM 147°) vers LGL.

**CAN 4W :** Monter dans l'axe à 12,7 % (1) jusqu'à 5 NM DV, puis tourner à gauche pour intercepter et suivre le RDL 052° (RM 232°) vers CAN.

**NEVIL 4W :** Monter dans l'axe à 12,7 % (1) jusqu'à 5 NM DV. Poursuivre en montée sur le RDL 297° (RM 297°). A l'interception du RDL 011° CAN, tourner à droite pour intercepter et suivre le RDL 004° (RM 004°) vers NEVIL.

**ETRAT 4W :** Monter dans l'axe à 12,7 % (1) jusqu'à 5 NM DV, puis tourner à gauche RM 015° pour intercepter et suivre le RDL 345° (RM 345°) vers ETRAT.

**ELBOX 4W :** Monter dans l'axe à 12,7 % (1) jusqu'à 5 NM DV, puis tourner à gauche RM 096° vers DVL. A DVL, intercepter et suivre le RDL 094° (RM 094°) vers ELBOX.

←

←

**PENTE THEORIQUE DE MONTEE**

(1) Pente obstacle : 12,7 %.

Obstacle le plus pénalisant : haie de 519 ft à 80 m de la DER, de part et d'autre de l'axe de piste.

Le franchissement d'arbres nécessite de maintenir une pente de 12,7 % jusqu'à 570 (91).

A 570 (91), une fois cet obstacle dépassé, la pente obstacle est alors de 3,3 %.

Autre obstacle pénalisant : château d'eau de 600 ft à 645 m de la DER, 449 m à gauche de l'axe de piste.

**PANNE DE RADIOCOMMUNICATION**

Afficher Code 7600.

Si possible, utiliser un téléphone portable pour appeler l'APP : 02 99 31 31 55.

VMC : Faire demi-tour pour atterrir sur l'aérodrome.

IMC : Respecter l'itinéraire de départ et le dernier niveau assigné jusqu'aux limites de la TMA et poursuivre ensuite la montée selon le plan de vol en vigueur.

**GENERAL INSTRUCTIONS**

*Pilots must comply with each departure specifications.*

*Routings are defined for ACFT with climbing performance permitting to adopt a minimal slope of 10 %. In the contrary case, ACFT captains should point out from start engine request.*

**MULTIDIRECTIONAL DEPARTURES**

*Climb 12.7 % (1) RWY heading up to 2500 (2021), then direct route climbing up to the en route safety altitude.*

**OUTGOING ROUTES**

**LGL 4W :** *Climb 12.7 % (1) RWY heading up to 5 NM DV, then turn left to intercept and follow RDL 327° LGL (MAG 147°) to LGL.*

**CAN 4W :** *Climb 12.7 % (1) RWY heading up to 5 NM DV, then turn left to intercept and follow RDL 052° (MAG 232°) to CAN.*

**NEVIL 4W :** *Climb 12.7 % (1) RWY heading up to 5 NM DV. Continue climbing on RDL 297° (MAG 297°). When intercepting RDL 011° CAN, turn right to intercept and follow RDL 004° (MAG 004°) to NEVIL.*

**ETRAT 4W :** *Climb 12.7 % (1) RWY heading up to 5 NM DV, then turn left MAG 015° to intercept and follow RDL 345° (MAG 345°) to ETRAT.*

**ELBOX 4W :** *Climb 12.7 % (1) RWY heading up to 5 NM DV, then turn left MAG 096° to DVL. At DVL, intercept and follow RDL 094° (MAG 094°) to ELBOX.*

**THEORETICAL CLIMB GRADIENT**

(1) Obstacle slope : 12.7 %.

*Most penalizing obstacle : hedge ALT 519 ft at 80 m from the DER, on both sides of RWY axis.*

*The crossing of trees needs to maintain a 12.7 % slope up to 570 (91).*

*At 570 (91), once past this obstacle, obstacle slope is then 3.3 %.*

*Other penalizing obstacle : water tower ALT 600 ft at 645 m from the DER, 449 m left from RWY axis.*

**RADIOCOMMUNICATION FAILURE**

*Squawk code 7600.*

*If possible, use GSM to call APP : +33 (0)2 99 31 31 55.*

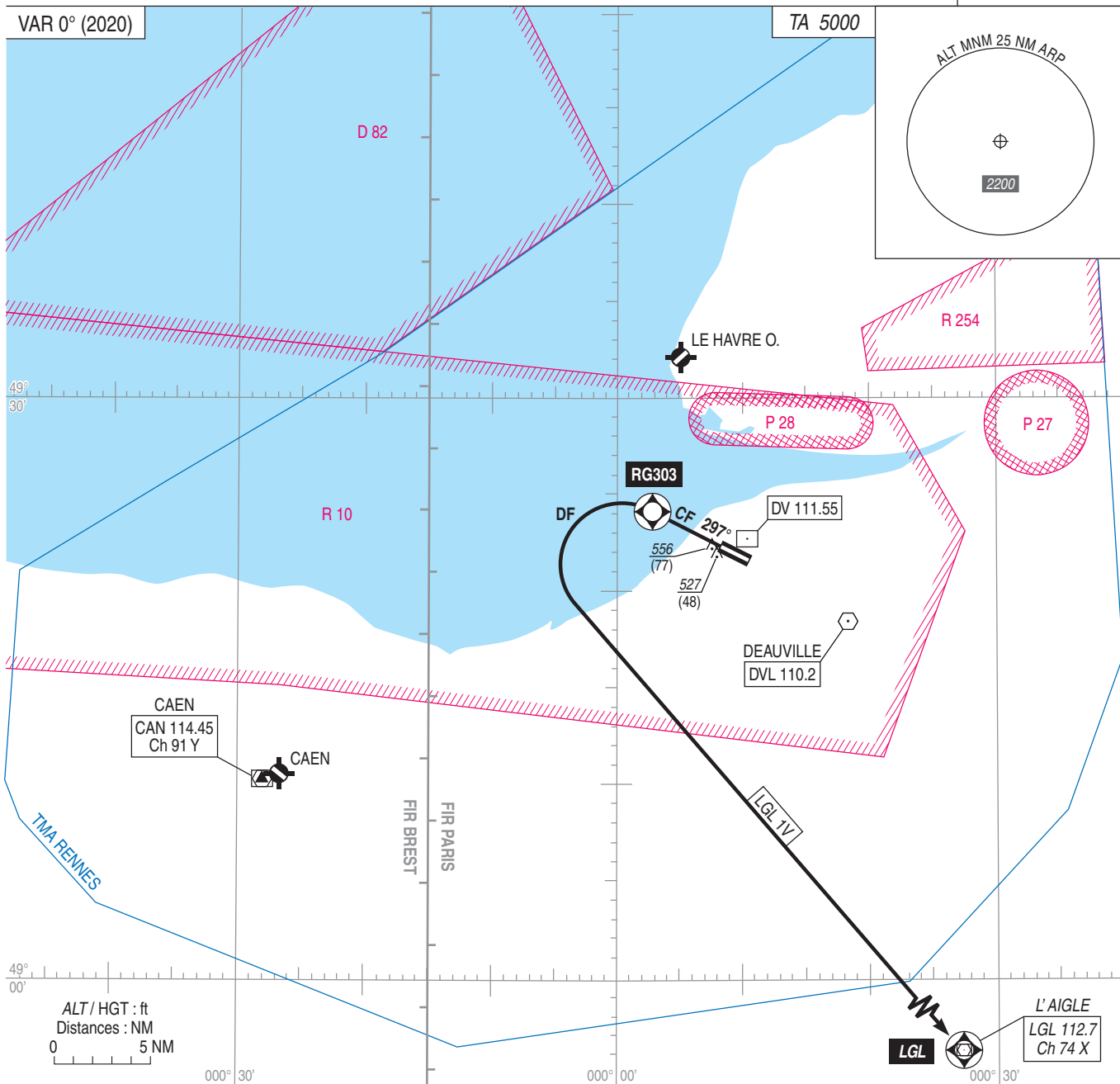
*VMC : Turn back and land on AD.*

*IMC : Respect departure routing and last assigned FL until the TMA limits and continue climbing as in the flight plan in force.*

### DEAUVILLE NORMANDIE SID RNAV RWY 30 (Protégés pour/Protected for CAT A, B, C, D)

FREQ : voir / see AD 2 LFRG COM 01

**RNAV 1**  
GNSS seulement / only



**DEAUVILLE NORMANDIE**  
**SID RNAV RWY 30**  
(Protégé pour / Protected for CAT A, B, C, D)

<b>SID RNAV RWY 30</b>			
CAT	A B C D		
PBN Box	RNAV 1 GNSS seulement / only.		
Climb gradient	Pente théorique de montée. Pour tous les départs RWY30, la pente obstacle théorique de montée est de 7,6 % jusqu'à RG303. Cette pente ne tient pas compte des haies qui se trouvent à 169 m de la DER, à 79 m à droite de l'axe. <i>Theoretical slope of climbing.</i> <i>For all outbound traffic from RWY30 the initial theoretical climb gradient is 7.6 % up to RG303.</i> <i>This gradient doesn't consider hedges located at 169 m from the DER, at 79 m on the right hand side of the centre line.</i>		
General RMK	Les waypoints soulignés sont des WP "à survoler" / <i>Underlined waypoints are "flyover" WP.</i> Itinéraires normalisés de départ. Sauf contrainte de sécurité, les trajectoires SID doivent être rigoureusement suivies et ne doivent pas être modifiées avant le FL60 MNM et sur instruction du contrôle. <i>Standard departure.</i> <i>Except security reason, SID track must be strictly followed, and can't be modified below FL60 MNM and only with ATC clearance.</i>		
SID	Itinéraires / Routes	Clr Initiale <i>Initial clearance</i>	RMK
LGL 1V	Monter vers <u>RG303</u> RM 297° puis tourner à gauche direct vers <u>LGL</u> . <i>Climb to <u>RG303</u> MAG 297° then left direct to <u>LGL</u>.</i>	-	-

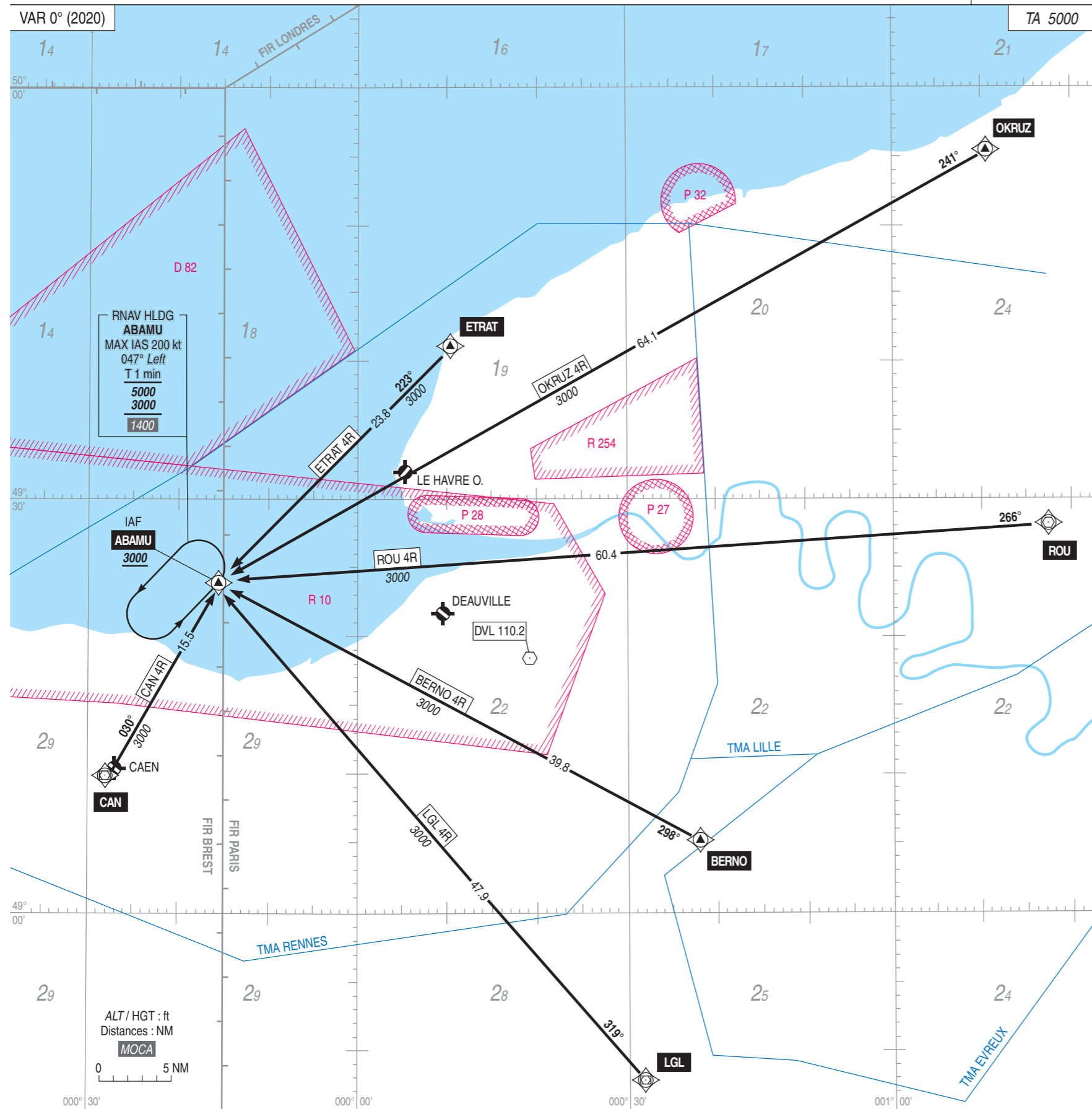
**Omnidirectional departures RWY 30**

Voir / see AD 2 LFRG SID RWY30 CONV INSTR 01.

**DEAUVILLE NORMANDIE**  
**STAR RNAV RWY 12**  
(Protégées pour/Protected for CAT A, B, C, D)

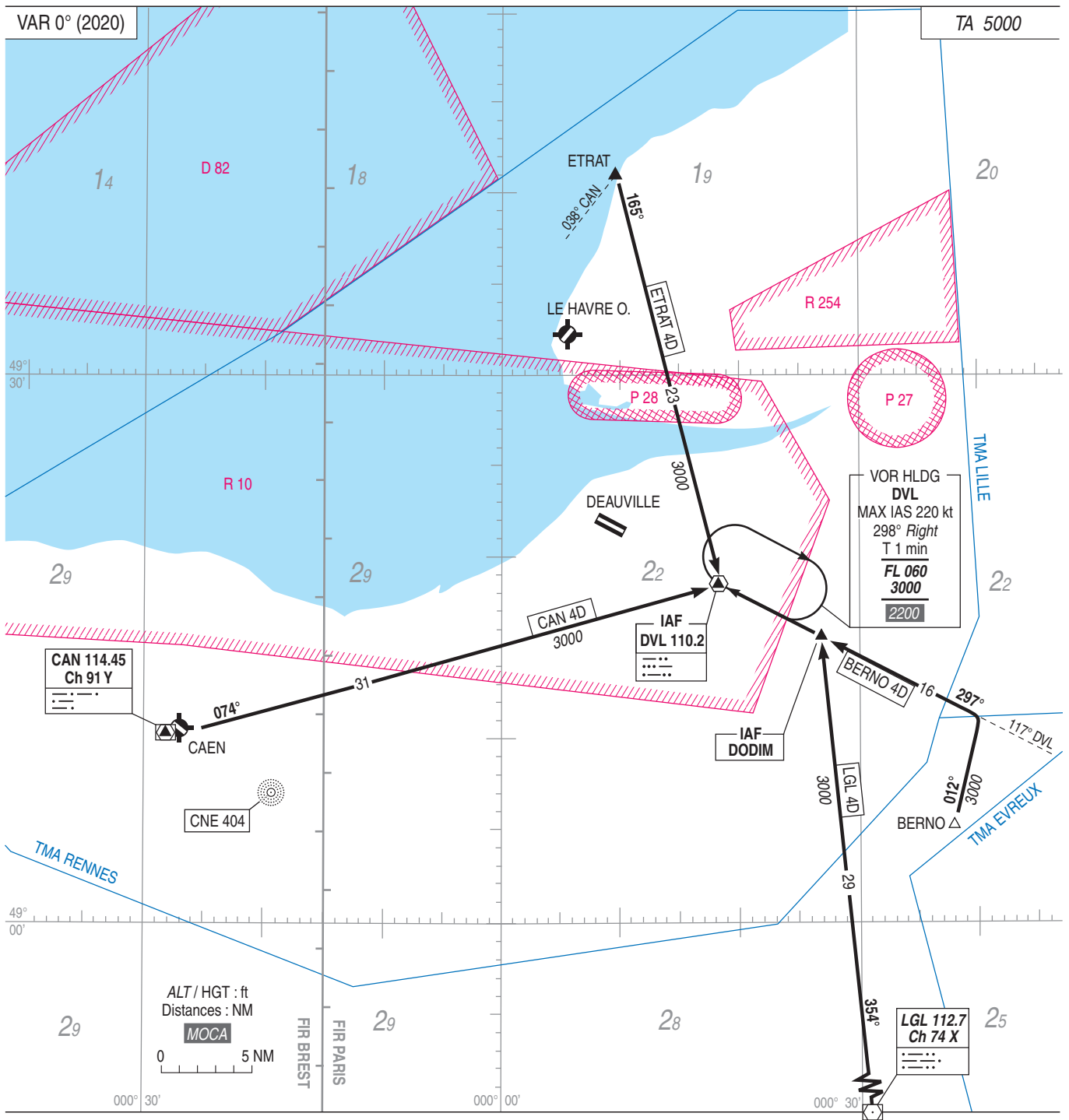
FREQ : voir / see AD 2 LFRG COM 01

**RNAV 1**  
GNSS requis / required



**DEAUVILLE NORMANDIE**  
**STAR CONV RWY 30**  
(Protégées pour/Protected for CAT A, B, C, D)

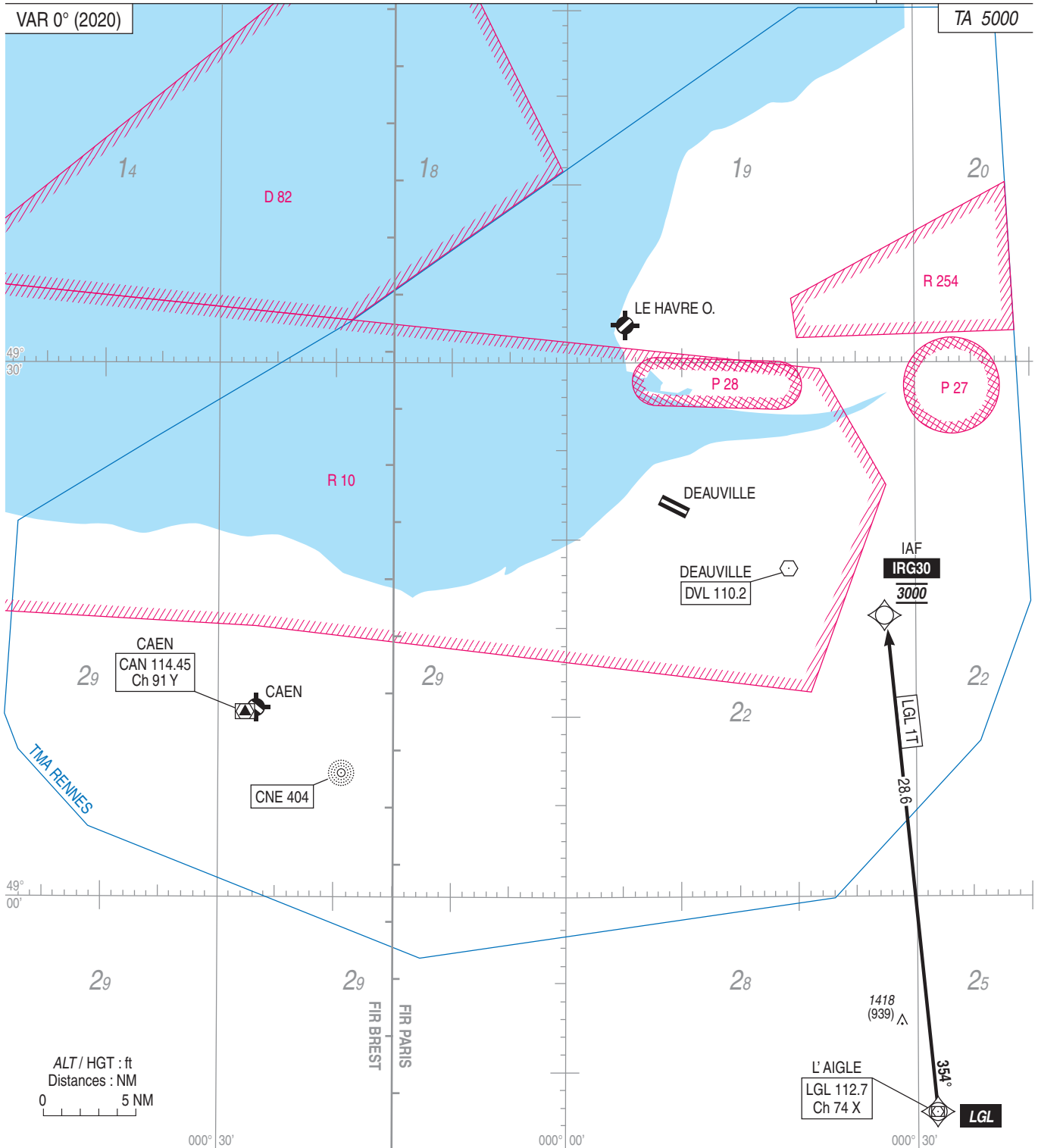
FREQ : voir / see AD 2 LFRG COM 01



**DEAUVILLE NORMANDIE**  
**STAR RNAV RWY 30**  
(Protégés pour/Protected for CAT A, B, C, D)

FREQ : voir / see AD 2 LFRG COM 01

**RNAV 1**  
GNSS seulement / only



**APPROCHE AUX INSTRUMENTS**

**DEAUVILLE NORMANDIE**

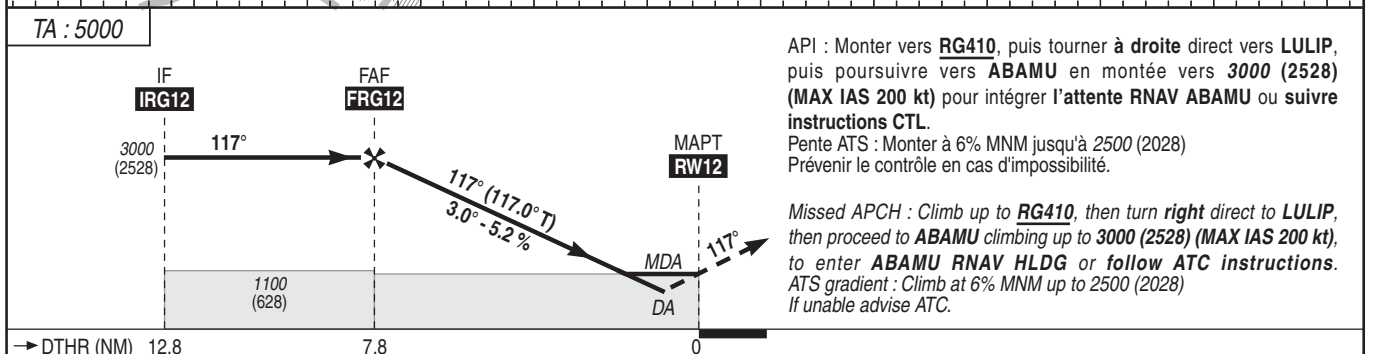
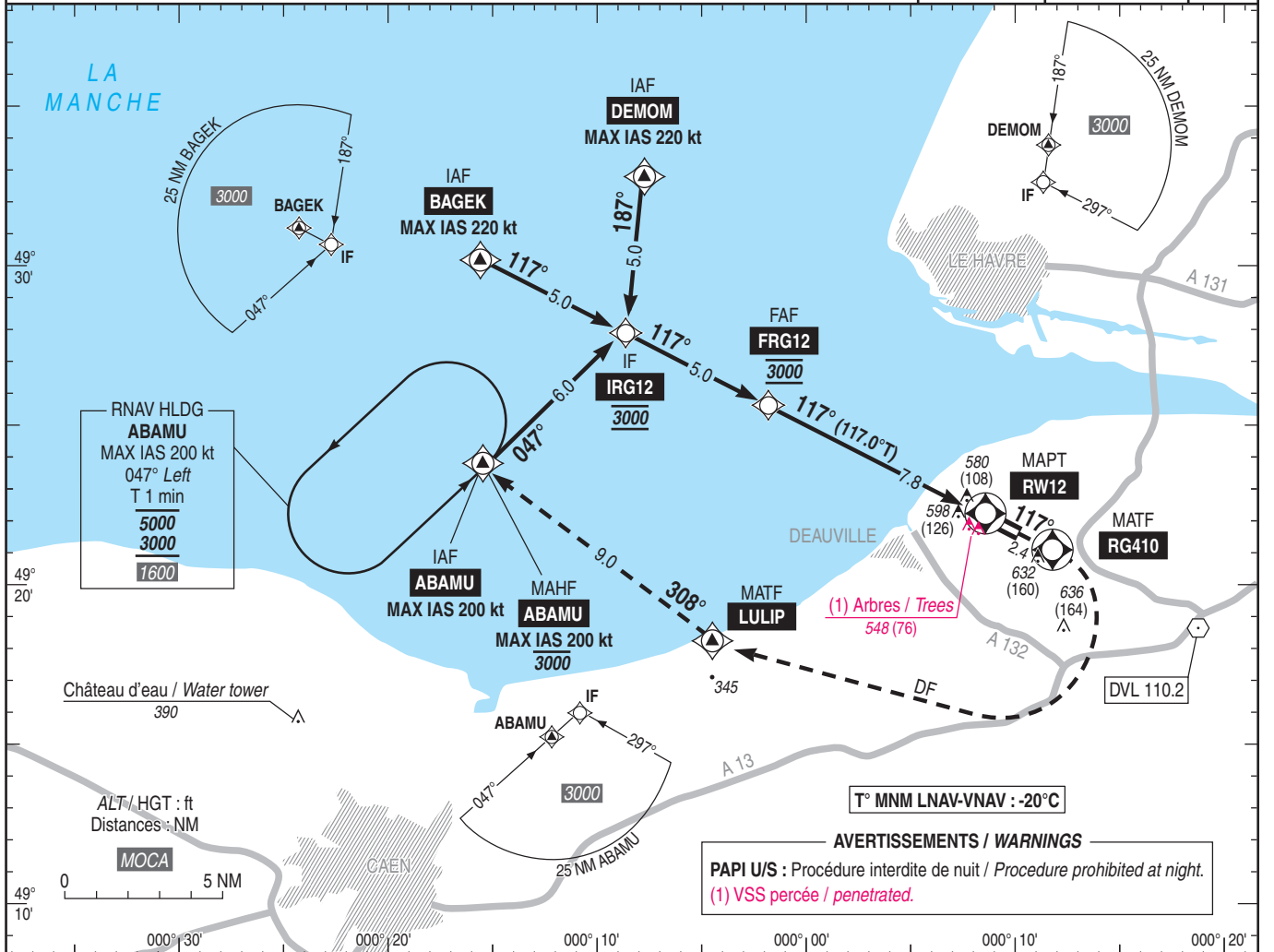
Instrument approach

CAT A B C D

ALT AD : 479, DTHR : 472 (17 hPa)

RNP RWY 12

FREQ : voir / see AD 2 LFRG COM 01	RNP APCH	EGNOS Ch 83037 E12A TCH : 49	VAR 0° (2020)
Absence ATS : A/A : obtenir le QNH de RENNES auprès de RENNES APP. A/A : obtain RENNES QNH from RENNES APP.			



MNM AD : distances verticales en pieds, RVR et VIS en mètres / vertical distances in feet, RVR and VIS in metres. REF HGT : ALT DTHR

CAT	LPV			LNAV-VNAV			LNAV			MVL / Circling		MVL / Circling absence ATS sans/without QNH local HJ seulement/only		DIST RW12			
	DA (H)	RVR	OCH	DA (H)	RVR	OCH	MDA (H)	RVR	OCH	MDA (H)	VIS	MDA (H)	VIS	NM	7	6	5
A	730 (250)		238	730 (260)	1300	255		1500		940 (470)	1500	1450 (980)	1500				
B	730 (250)	1300	250	740 (270)	1300	268	850 (380)	1500	372	980 (510)	1600	1500 (1030)	1600				
C	740 (260)		259	750 (280)	1400	276		1700		1080 (610)	2400	1600 (1130)	2400				
D	750 (270)		269	760 (290)	1400	286		1700		1180 (710)	3600	1700 (1230)	3600				

Observations / Remarks : Panne de guidage GNSS lors de l'approche / Loss of GNSS guidance during approach : voir/see AIP ENR 1.5

FAF - RW12	7.78 NM	70 kt 6 min 40	85 kt 5 min 30	100 kt 4 min 40	115 kt 4 min 04	130 kt 3 min 36	160 kt 2 min 55	185 kt 2 min 31
VSP (ft/min)		370	450	530	610	690	850	980

**APPROCHE AUX INSTRUMENTS**

**DEAUVILLE NORMANDIE**

Instrument approach

CAT A B C D

ILS Y ou /or LOC Y RWY 30

ALT AD : 479, DTHR : 464 (17 hPa)

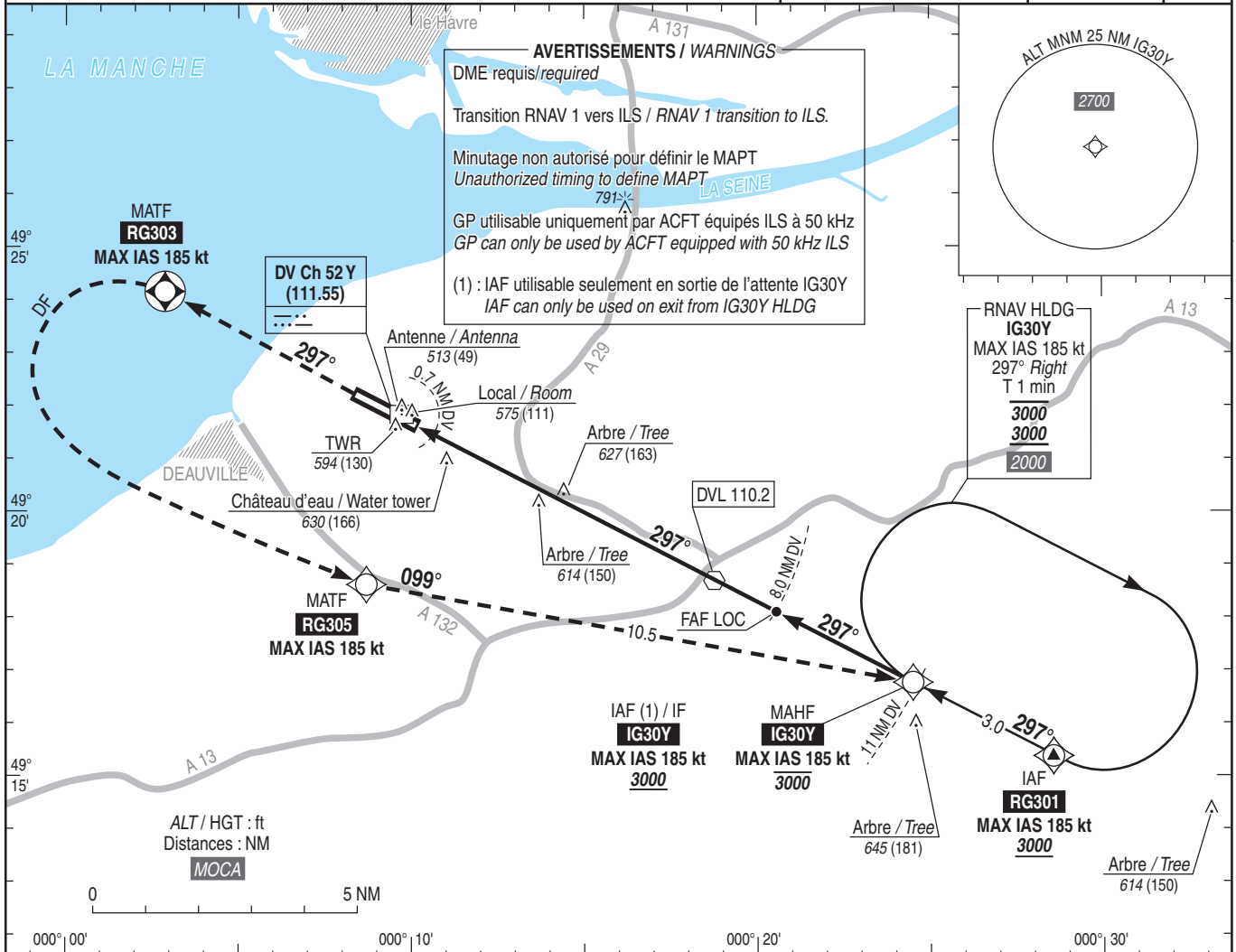
FREQ : voir / see AD 2 LFRG COM 01

Approche initiale et API  
Initial APCH and missed APCH :  
**RNAV 1**  
GNSS seulement / only

**ILS**  
DV 111.55  
RDH : 54

VAR  
0°  
(2020)

Absence ATS : **A/A** : obtenir le QNH de RENNES auprès de RENNES APP.  
**A/A** : obtain RENNES QNH from RENNES APP.

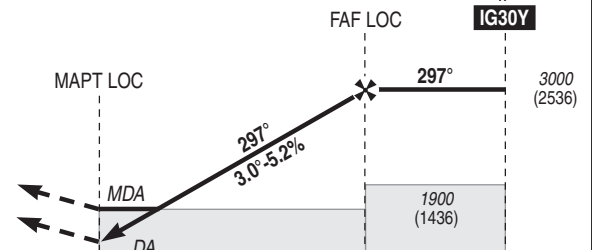


TA : 5000

API : Monter dans l'axe vers **RG303**. A **RG303** tourner à gauche direct vers **RG305** puis continuer vers **IG30Y** en montée vers **3000** (2536) et entrer dans l'attente ou suivre instructions du CTL.

Pente ATS : Monter à 6% MNM jusqu'à 2500 (2036)  
Prévenir le contrôle en cas d'impossibilité.

Missed APCH : Climb straight ahead to **RG303**. At **RG303** turn left direct to **RG305** then to **IG30Y** climbing up to **3000** (2536) to enter holding or follow ATC instructions.  
ATS gradient : Climb at 6% MNM up to 2500 (2036)  
If unable advise ATC.



DTHR ← (NM)  
DME ← (NM)

0.5	7.8	10.8
0.7	8.0	11

MNM AD : distances verticales en pieds, RVR et VIS en mètres. / Vertical distances in feet, RVR and VIS in metres.

REF HGT : ALT DTHR

CAT	ILS Y			LOC Y			MVL/Circling		MVL/Circling absence ATS sans/without QNH local HJ seulement/only		DME DV						
	DA (H)	RVR	OCH	MDA (H)	RVR	OCH	MDA (H)	VIS	MDA (H)	VIS	NM	7	6	5	4	3	2
A			158		1500		930 (470)	1500	1450 (980)	1500	ALT	2700	2380	2070	1750	1430	1110
B	720 (250)	800	168	890 (430)	1500	425	980 (520)	1600	1500 (1030)	1600	(HGT)	(2236)	(1916)	(1606)	(1286)	(966)	(646)
C			199		1600		1080 (620)	2400	1600 (1130)	2400							
D			225		1600		1180 (720)	3600	1700 (1230)	3600							

Observations/Remarks : Panne de guidage GNSS lors de l'approche / Loss of GNSS guidance during approach : voir/see AIP ENR 1.5.

FAF - DTHR	7.8 NM	70 kt 6 min 41	90 kt 5 min 12	110 kt 4 min 15	130 kt 3 min 36	150 kt 3 min 07	170 kt 2 min 45	190 kt 2 min 28
VSP (ft/min)		370	480	580	690	800	900	1010

**APPROCHE AUX INSTRUMENTS**

**DEAUVILLE NORMANDIE**

Instrument approach

CAT A B C D

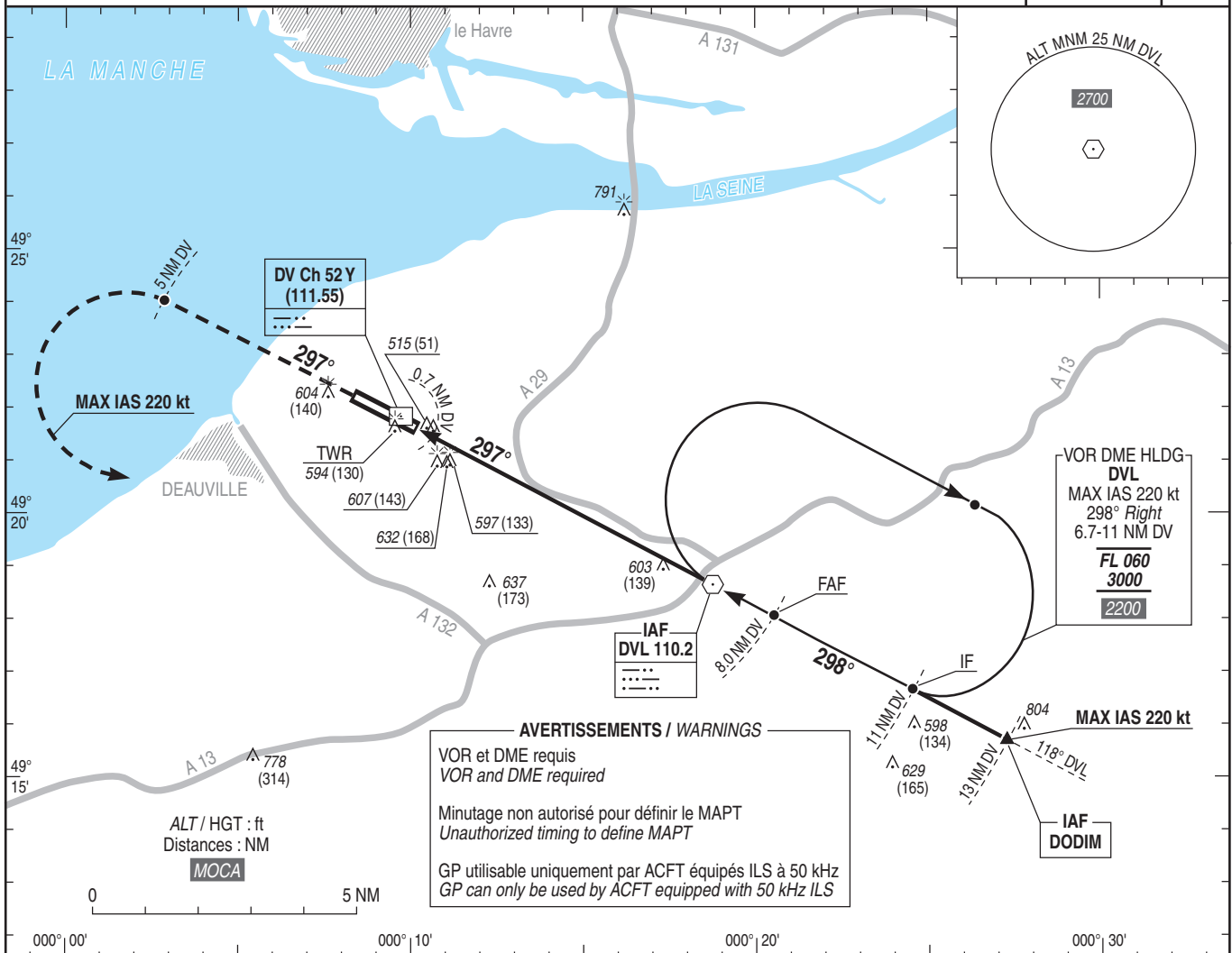
ILS Z ou /or LOC Z RWY 30

ALT AD : 479, DTHR : 464 (17 hPa)

FREQ : voir / see AD 2 LFRG COM 01

<b>ILS</b>	<b>VAR</b>
<b>DV 111.55</b>	<b>0°</b>
<b>RDH : 54</b>	<b>(2020)</b>

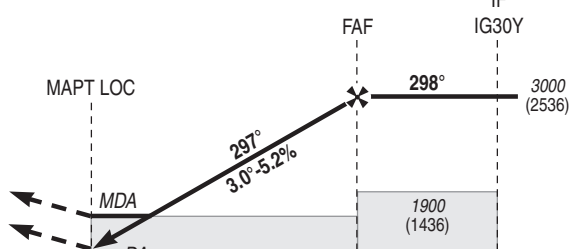
Absence ATS : **A/A** : obtenir le QNH de RENNES auprès de RENNES APP.  
**A/A** : obtain RENNES QNH from RENNES APP.



TA : 5000

API : Monter dans l'axe. A 5 NM DME DV, tourner à gauche vers DVL en montée vers 3000 (2536) ou suivre instructions du CTL.  
Pente ATS : Monter à 6% MNM jusqu'à 2500 (2036)  
Prévenir le contrôle en cas d'impossibilité.

Missed APCH : Climb straight ahead. At 5 NM DME DV, turn left to DVL up to 3000 (2536) or follow ATC instructions.  
ATS gradient : Climb at 6% MNM up to 2500 (2036)  
If unable advise ATC.



DTHR ← (NM)	0.5	7.8	10.8
DME ← (NM)	0.7	8.0	11

MNM AD : distances verticales en pieds, RVR et VIS en mètres / vertical distances in feet, RVR and VIS in metres.										REF HGT : ALT DTHR												
CAT	ILS Z			LOC Z			MVL/Circling		MVL/Circling absence ATS sans/without QNH local HJ seulement/only		DME DV											
	DA (H)	RVR	OCH	MDA (H)	RVR	OCH	MDA (H)	VIS	MDA (H)	VIS	NM	7	6	5	4	3	2					
A			158		1500		930 (470)	1500	1450 (980)	1500	7	2700 (2236)	6	2380 (1916)	5	2070 (1606)	4	1750 (1286)	3	1430 (966)	2	1110 (646)
B	720 (250)	800	168	890 (430)	1500	425	980 (520)	1600	1500 (1030)	1600												
C			199		1600		1080 (620)	2400	1600 (1130)	2400												
D			225		1600		1180 (720)	3600	1700 (1230)	3600												

Observations/Remarks : Base OCH/OCH base ILS CAT A et/and B : NIL.

FAF - DTHR	7.8 NM	70 kt	85 kt	100 kt	115 kt	130 kt	145 kt	160 kt	185 kt
		6 min 41	5 min 30	4 min 41	4 min 04	3 min 36	3 min 14	2 min 55	2 min 32
VSP (ft/min)		370	450	530	610	685	765	845	980

**APPROCHE AUX INSTRUMENTS**

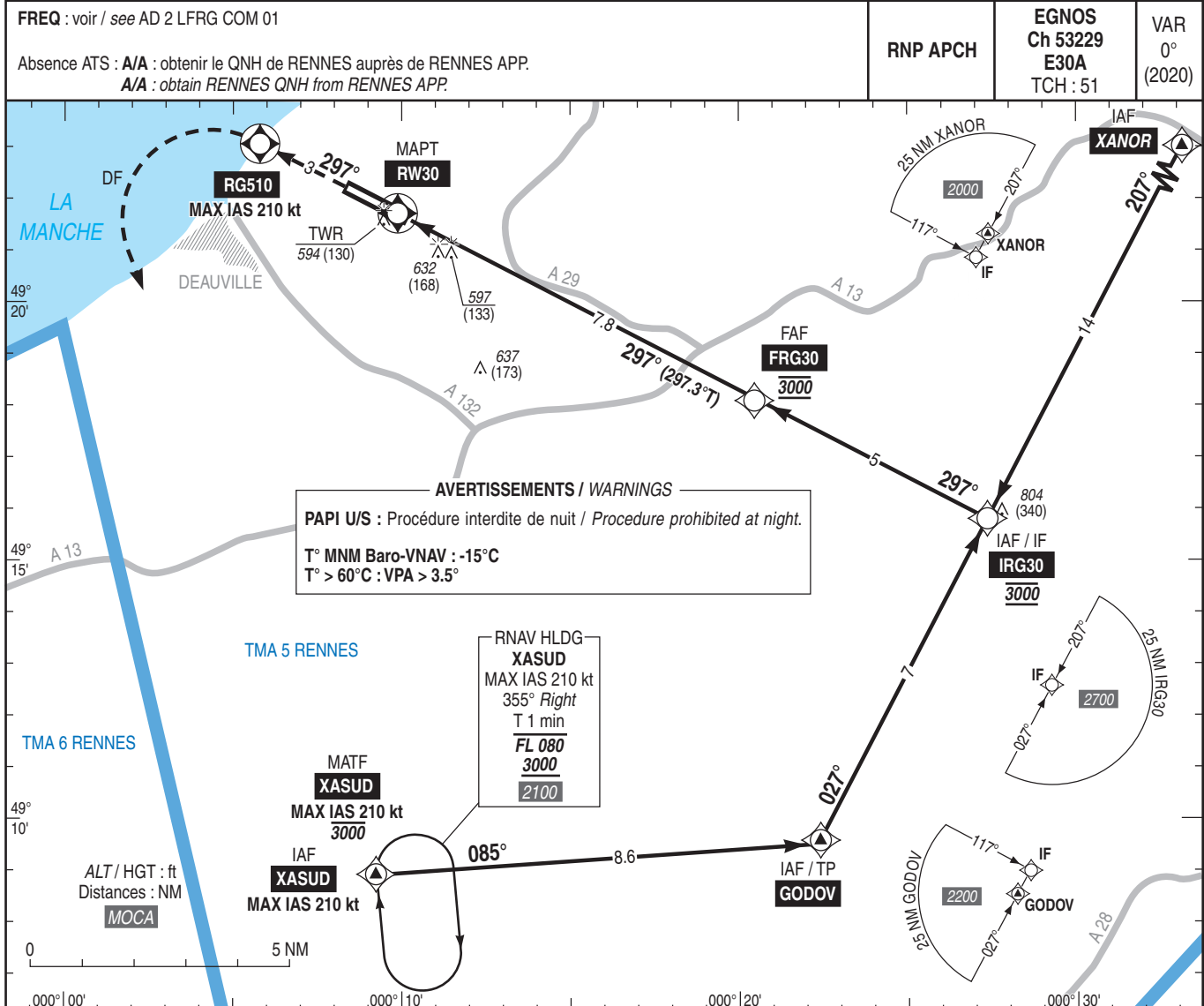
**DEAUVILLE NORMANDIE**

Instrument approach

CAT A B C D

ALT AD : 479, DTNR : 464 (17 hPa)

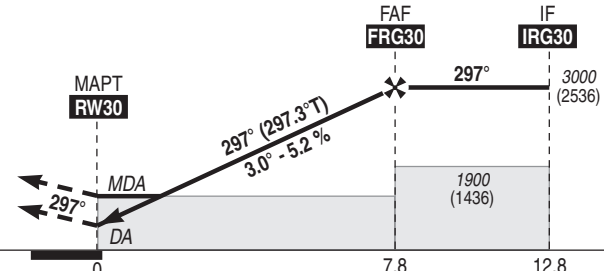
RNP RWY 30



TA : 5000

API : Monter dans l'axe. A **RG510**, en montée vers **3000** (2536), tourner à **gauche** pour rejoindre directement **XASUD** et intégrer l'attente associée (**MAX IAS 210 kt**).  
Pente ATS : Monter à 6% MNM jusqu'à 2500 (2036)  
Prévenir le contrôle en cas d'impossibilité.

Missed APCH : Climb straight ahead. At **RG510**, up to **3000** (2536), turn **left** to reach directly **XASUD** and join associated holding (**MAX IAS 210 kt**).  
ATS gradient : Climb at 6% MNM up to 2500 (2036)  
If unable advise ATC.



DTNR ← (NM) 0 7.8 12.8  
MNM AD : distances verticales en pieds, RVR et VIS en mètres / vertical distances in feet, RVR and VIS in metres. REF HGT : ALT DTNR

CAT	LPV			LNAV-VNAV			LNAV			MVL/Circling		DIST RW30	
	DA (H)	RVR	OCH	DA (H)	RVR	OCH	MDA (H)	RVR	OCH	MDA (H)	VIS	NM	ALT (HGT)
A	730 (260)	800	260							930 (470)	1500	7	2746 (2282)
B	740 (270)	900	270	880 (420)	1500	412	880 (420)	1500	415	980 (520)	1600	6	2427 (1963)
C	750 (280)	900	280							1080 (620)	2400	5	2109 (1645)
D	760 (290)	900	289							1180 (720)	3600	4	1790 (1326)
												3	1472 (1008)
												2	1153 (689)

Observations/Remarks : Panne de guidage GNSS lors de l'approche / Loss of GNSS guidance during approach : voir/see AIP ENR 1.5.

	FRG30 - RW30	7.8 NM	70 kt	80 kt	90 kt	100 kt	110 kt	120 kt	130 kt	150 kt	170 kt	180 kt	190 kt
VSP (ft/min)			370	420	480	530	580	640	690	800	900	960	1010
			6 min 41	5 min 51	5 min 12	4 min 41	4 min 15	3 min 54	3 min 36	3 min 07	2 min 45	2 min 36	2 min 28

**APPROCHE AUX INSTRUMENTS**

**DEAUVILLE NORMANDIE**

Instrument approach

CAT A B

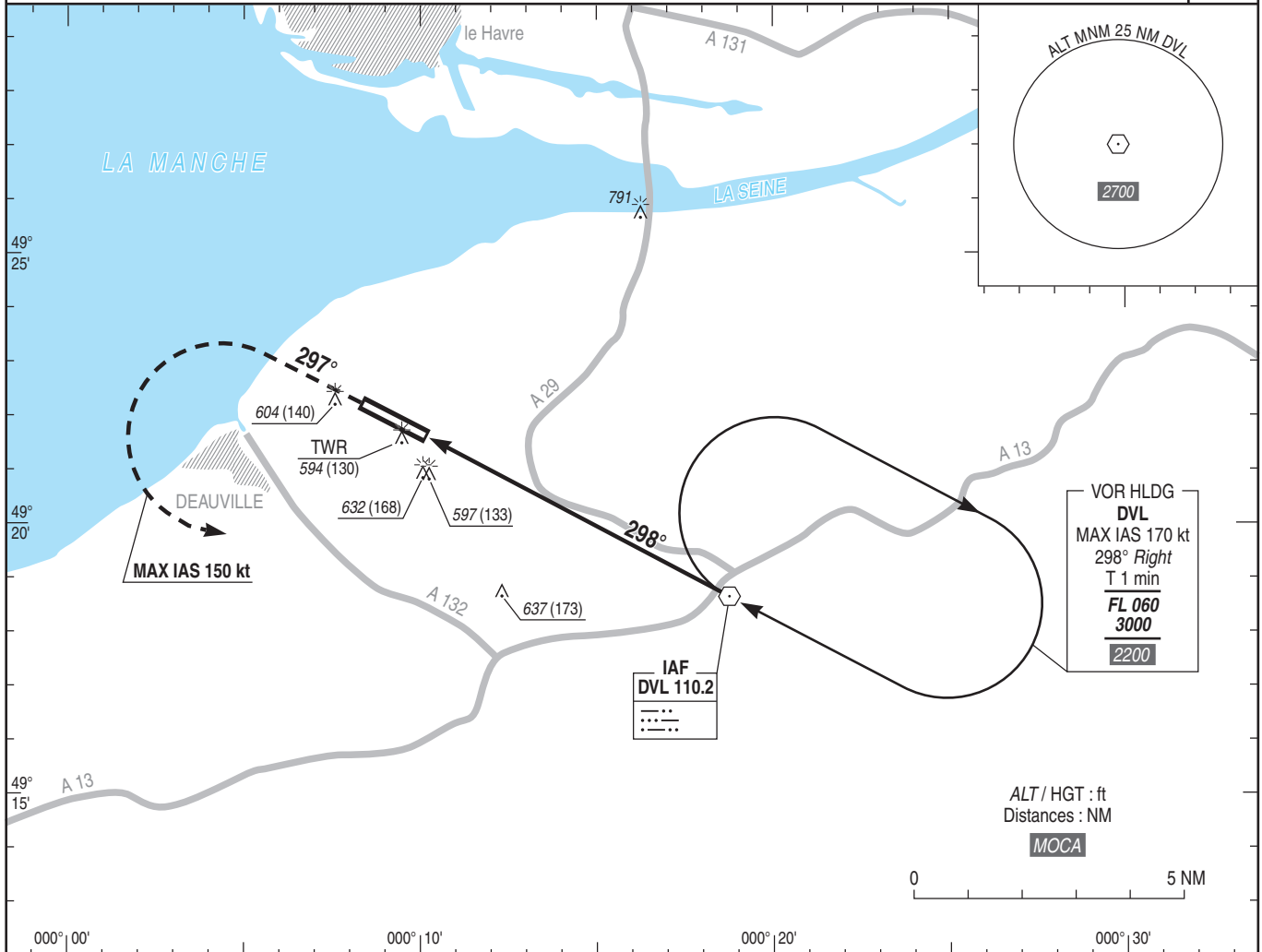
ALT AD : 479 , DTHR : 464 (17 hPa)

VOR Y RWY 30

FREQ : voir / see AD 2 LFRG COM 01

Absence ATS : A/A : obtenir le QNH de RENNES auprès de RENNES APP.  
A/A : obtain RENNES QNH from RENNES APP.

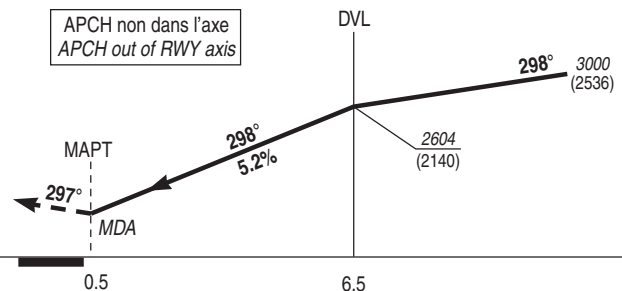
VAR  
0°  
(2020)



TA : 5000

API : Monter dans l'axe. A 1200 (736), tourner à gauche vers DVL en montée vers 3000 (2536).  
**Ne pas tourner avant le MAPT.**  
Monter à 1300 (836) avant d'accélérer en palier.

Missed APCH : Climb straight ahead. At 1200 (736), turn left to DVL up to 3000 (2536).  
**Do not turn before MAPT.**  
Climb up to 1300 (836) prior to level acceleration.



DTHR ← (NM)

MNM AD : distances verticales en pieds, RVR et VIS en mètres./Vertical distances in feet, RVR and VIS in metres.

REF HGT : ALT DTHR

CAT	VORY			MVL/Circling		MVL/Circling absence ATS sans/without QNH local HJ seulement/only	
	MDA (H)	RVR	OCH	MDA (H)	VIS	MDA (H)	VIS
A	880 (420)	1500	415	930 (470)	1500	1450 (980)	1500
B				980 (520)	1600	1500 (1030)	1600

Observations/Remarks : NIL.

	70 kt	90 kt	110 kt	130 kt	150 kt	170 kt	190 kt
DVL - MAPT	6.0 NM	5 min 09	4 min 00	3 min 16	2 min 46	2 min 24	2 min 07
VSP (ft/min)	370	480	580	690	800	900	1010

**APPROCHE AUX INSTRUMENTS**

**DEAUVILLE NORMANDIE**

Instrument approach

CAT A B C D

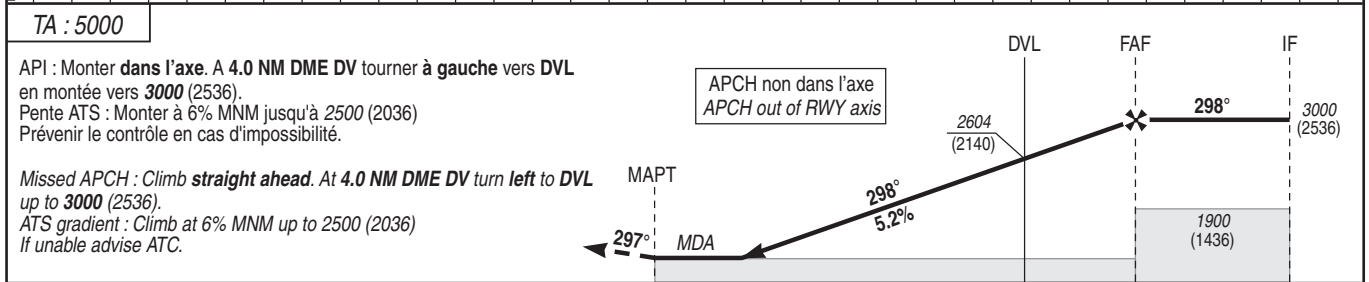
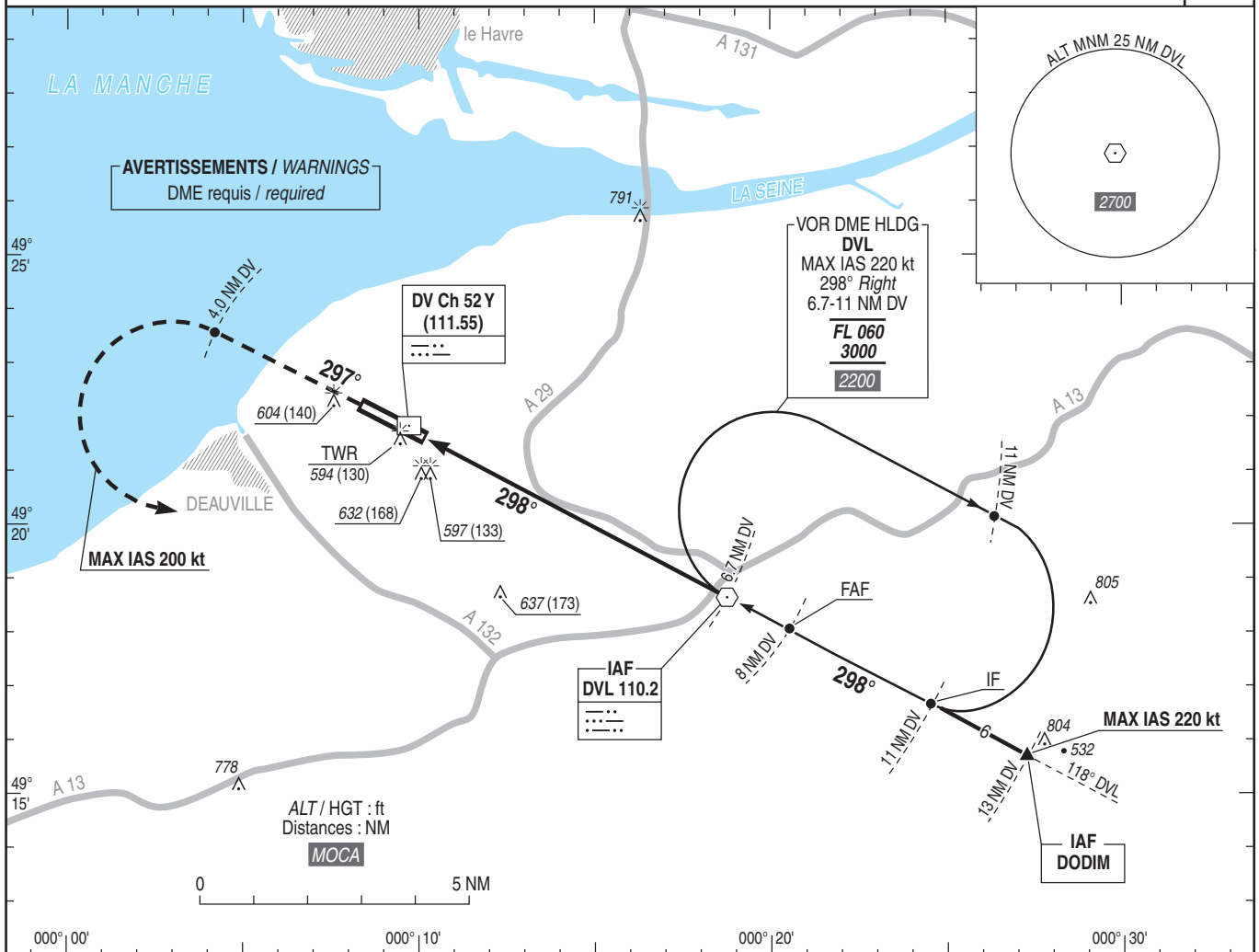
VOR Z RWY 30

ALT AD : 479 , DTHR : 464 (17 hPa)

FREQ : voir / see AD 2 LFRG COM 01

Absence ATS : A/A : obtenir le QNH de RENNES auprès de RENNES APP.  
A/A : obtain RENNES QNH from RENNES APP.

VAR  
0°  
(2020)



DTHR ← (NM)	0.5	6.5	7.8	10.8
DME ← (NM)		6.7	8.0	11

MNM AD : distances verticales en pieds, RVR et VIS en mètres./Vertical distances in feet, RVR and VIS in metres. REF HGT : ALT DTHR

CAT	VOR Z			MVL/Circling		MVL/Circling absence ATS sans/without QNH local HJ seulement/only		DME DV				
	MDA (H)	RVR	OCH	MDA (H)	VIS	MDA (H)	VIS	NM	5	4	3	2
A				930 (470)	1500	1450 (980)	1500	ALT	2057	1738	1420	1101
B	880 (420)	1500	415	980 (520)	1600	1500 (1030)	1600	(HGT)	(1593)	(1274)	(956)	(637)
C				1080 (620)	2400	1600 (1130)	2400					
D				1180 (720)	3600	1700 (1230)	3600					

Observations/Remarks : NIL.

FAF - MAPT	7.3 NM	70 kt	90 kt	110 kt	130 kt	150 kt	170 kt	190 kt
DVL - MAPT	6.0 NM	6 min 15	4 min 52	3 min 59	3 min 22	2 min 55	2 min 35	2 min 18
VSP (ft/min)		5 min 09	4 min 00	3 min 16	2 min 46	2 min 24	2 min 07	1 min 54
		370	480	580	690	800	900	1010