

Horaires sauf indication contraire / Timetables unless otherwise specified  
 AIP France : UTC HIV ; HOR ETE : - 1HR / UTC WIN ; SKED SUM : - 1HR  
 AIP CAR SAM NAM, AIP PAC-P, AIP PAC-N, AIP RUN: UTC

## AD 2 LFQM.1

Indicateur d'emplacement - nom de l'aérodrome *Aerodrome location indicator - name*

LFQM - BESANCON LA VEZE

## AD 2 LFQM.2

Données géographiques et administratives de l'aérodrome *Aerodrome geographical and administrative data*

|   |   |   |
|---|---|---|
| 1 | Position GEO ARP<br>Situation de l'ARP / <i>ARP location</i>  | 47°12'19"N 006°04'50"E<br>Intersection RWY et TWY   |
| 2 | Direction, distance de la ville<br><i>Direction, distance from city</i>   | 5,5 km SE Besançon  |
| 3 | Altitude de référence / <i>Reference elevation</i><br>Température de référence / <i>Reference temperature</i>   | 1270 ft<br>26.78 ° C  |
| 4 | Ondulation du géoïde / <i>Geoid undulation</i>  | 160 ft  |
| 5 | Déclinaison magnétique / <i>Magnetic variation</i><br>Année (variation annuelle) / <i>Year (annual change)</i>  | 2.8189°E<br>2025 (0.126°)   |
| 6 | Gestionnaire de l'AD / <i>AD administration</i><br>Adresse / <i>Address</i><br>Telephone<br>FAX<br>TELEX<br>AFS | SYNDICAT MIXTE DE L'AERODROME DE BESANCON LA VEZE.<br>La City - 4, rue Gabriel Plançon<br>25000 Besançon.<br>03 81 83 15 32 |
| 7 | Type de trafic / <i>Type of traffic</i>   | IFR, VFR  |
| 8 | Observations / <i>Remarks</i>   |   |

## AD 2 LFQM.3

Horaires *Operational hours*

|    |  |  |   |  |
|----|--|--|---|--|
| 1  | Gestionnaire de l'AD / <i>AD administration</i>    |  |   |  |
| 2  | Douanes et police / <i>Customs and immigration</i> | PPR 12 HR LUN-VEN pour les vols entre LS-30 et CS + 30.<br>PPR 24 HR SAM, DIM, JF et vols après CS + 30.<br>Demande simultanée auprès des autorités suivantes :<br>Douanes : TEL : 09 70 27 74 01 - FAX : 04 72 82 12 02 - E-mail : codt-metz@douane.finances.gouv.fr<br>Gendarmerie : TEL : 03 81 81 32 23 - FAX : 03 81 81 95 70.<br>Vols à destination/en provenance d'un pays hors Espace Schengen non acceptés. | PPR 12 HR MON-FRI for flights between SR-30 and SS + 30.<br>PPR 24 HR SAT, SUN, HOL and flights after SS + 30.<br>Simultaneous request to following authority :<br>Customs : TEL : 09 70 27 74 01 - FAX : 04 72 82 12 02 - E-mail : codt-metz@douane.finances.gouv.fr<br>Gendarmerie : TEL : 03 81 81 32 23 - FAX : 03 81 81 95 70.<br>Flights to/from country outside Schengen not accepted. |  |
| 3  | Services de santé / <i>Health and sanitary</i>     |  |   |  |
| 4  | BIA, BRIA / <i>AIS briefing office</i>             | BORDEAUX (voir / see GEN).   |   |  |
| 5  | BDP / <i>ARO</i>                                   |  |   |  |
| 6  | Bureau MET / <i>MET briefing office</i>            | H24  |   |  |
| 7  | ATS  | AFIS : LUN-VEN, sauf JF : 0800-1130 ; 1300-1700.<br>En dehors de ces HOR : PPR AFIS 1HR.<br>TEL : 03 81 83 15 32<br>E-mail : afis@smablv.fr<br>Aérodrome de Besançon La Vèze, 25660 La Vèze.   | AFIS : MON-FRI, except HOL : 0800-1130 ; 1300-1700.<br>Outside these SKED : PPR AFIS 1HR.<br>TEL : 03 81 83 15 32<br>E-mail : afis@smablv.fr<br>Aérodrome de Besançon La Vèze, 25660 La Vèze.   |  |
| 8  | Avitaillement / <i>Fueling</i>                     | LUN-VEN, sauf JF : 0800-1130 ; 1300-1700.<br>Avitaillement possible en dehors de ces horaires et SAM, DIM, JF sur PPR AFIS.<br>AVT disponible H24 avec CB.   | MON-FRI except public HOL : 0800-1130 ; 1300-1700.<br>AVT possibility outside of these SKED and SAT, SUN, HOL on PPR from AFIS.<br>Refuelling possible H24 with credit card.  |  |
| 9  | Services de manutention / <i>Handling</i>          |  |   |  |
| 10 | Sûreté / <i>Safety</i>                             |  |   |  |
| 11 | Dégivrage / <i>De-icing</i>                        |  |   |  |
| 12 | Observations / <i>Remarks</i>                      | GRF (Service d'évaluation et de report de l'état de surface de piste) : HOR ATS.   | GRF (global reporting format) : ATS SKED.   |  |

**AD 2 LFQM.4 Services d'escale et d'assistance *Handling services and facilities***

|   |  |  |   |
|---|--|--|---|
| 1 | Moyens de manutention de fret<br><i>Cargo handling facilities</i>                      |  |   |
| 2 | Types de carburants et lubrifiants<br><i>Fuel and oil types</i>                        | Carburants : 100 LL, JET A1 (CIV-MIL).<br>Lubrifiants : NIL.<br>Paiement comptant, chèques, cartes bancaires (sauf American Express), bons modèle 19 du SEA ou bons SEFA acceptés, cartes AEG. | Fuel : 100 LL, JET A1 (CIV-MIL).<br>Lubrifiants : NIL.<br>Cash payment, cheques, credit cards (except American Express), SEA model 19 vouchers or SEFA vouchers, AEG cards. |
| 3 | Moyens et capacités d'avitaillement<br><i>Fueling facilities and capacities</i>        | Distributeur fixe JET A1 et AVGAS.<br>Débit : 5 m3/HR.   | Fixed dispenser JET A1 and AVGAS.<br>Flow rate : 5 m3/HR.   |
| 4 | Moyens de dégivrage / <i>De-icing facilities</i>                                       | NIL  |   |
| 5 | Hangar pour aéronefs de passage<br><i>Hangar space for visiting aircraft</i>           | Possible O/R AFIS.   |   |
| 6 | Réparations pour aéronefs de passage<br><i>Repair facilities for visiting aircraft</i> |  |   |
| 7 | Observations / <i>Remarks</i>  |  |   |

**AD 2 LFQM.5 Services aux passagers *Passenger facilities***

|   |  |                        |                             |
|---|--|------------------------|-----------------------------|
| 1 | Hôtels   |                        |                             |
| 2 | Restaurants  | Restaurant à proximité | Restaurant in the vicinity. |
| 3 | Moyens de transport / <i>Transportation facilities</i>       | A proximité            | In the vicinity.            |
| 4 | Services médicaux / <i>Medical facilities</i>                |                        |                             |
| 5 | Services bancaires et postaux<br><i>Bank and Post Office</i> |                        |                             |
| 6 | Office de tourisme / <i>Tourist office</i>                   |                        |                             |
| 7 | Observations / <i>Remarks</i>                                |                        |                             |

**AD 2 LFQM.6 Services de sauvetage et de lutte contre l'incendie *Rescue and fire fighting services***

|   |   |  |  |
|---|---|--|--|
| 1 | Niveau RFFS de l'AD<br><i>AD level for fire fighting</i>  | 4  |  |
| 2 | Moyens de sauvetage / <i>Rescue equipment</i>   | VIM24 THOMAS 2.5   |  |
| 3 | Moyens d'enlèvement des aéronefs accidentés<br><i>Capability for removal of disabled aircraft</i> | Entreprise privée, prendre contact avec le gestionnaire.   | Private company, contact the manager.  |
| 4 | Observations / <i>Remarks</i>   | Niveau 2 : LUN-VEN : 0800-1130, 1300-1700.<br>En dehors de ces horaires : niveau 1, ou niveau 2 PPR 1 HR AFIS.<br>Niveau 4 possible avec PPR 24 HR AFIS.<br>TEL : 03 81 83 15 32 - E-mail : afis@smablv.fr | Level 2 : MON-FRI : 0800-1130, 1300-1700.<br>Outside these SKED: level 1, or level 2 PPR 1 HR AFIS.<br>Level 4 possible PPR 24 HR AFIS.<br>TEL : +33 (0)3 81 83 15 32. - E-mail : afis@smablv.fr |

**AD 2 LFQM.7 Evaluation et communication de l'état de surface des pistes, et plan neige *Runway surface condition assessment and reporting, and snow plan***

|   |   |   |  |
|---|---|---|--|
| 1 | Type d'équipements / <i>Type of clearing equipment</i>  | NIL   |  |
| 2 | Priorités de dégagement / <i>Clearance priority</i>   | NIL   |  |
| 3 | Matériaux utilisés pour le traitement de la surface de l'aire de mouvement / <i>Material used for movement area surface treatment</i> |   |  |
| 4 | Pistes spécialement préparées en condition hivernale / <i>Specially prepared winter runways</i>                                       | Non applicable  | Not applicable   |
| 5 | Observations / <i>Remarks</i>   | Evaluation et report de l'état de surface des pistes conformément à la méthode "Global Reporting Format" (GRF) décrite en AD 1.2.2<br>Les horaires GRF sont publiés en AD 2.3<br>Pas de déneigement sur l'AD. | Assessment and reporting of runway surface condition in accordance with the Global Reporting Format (GRF) described in AD 1.2.2<br>GRF operational hours are published in AD 2.3<br>No snow removal on AD. |

**AD 2 LFQM.8 Aires de trafic, TWY et emplacements de vérification *Aprons, TWY and check locations***

|   |  |                                       |                                    |
|---|--|---------------------------------------|------------------------------------|
| 1 | Revêtement de l'aire de trafic / <i>Apron surface</i>  | Revêtu                                | Paved                              |
|   | Résistance de l'aire de trafic / <i>Apron strength</i> | 7 F/D/W/T                             |                                    |
| 2 | Largeur TWY / <i>TWY width</i>                         | 10.5 m                                |                                    |
|   | Revêtement des TWY / <i>TWY surface</i>                | Revêtu                                | Paved                              |
|   | Résistance des TWY / <i>TWY strength</i>               | 7 F/D/W/T                             |                                    |
| 3 | Emplacement des ACL / <i>ACL location</i>              | Sortie du TWY à droite face à la TWR. | Exit TWY on the right, facing TWR. |
|   | Altitude des ACL / <i>ACL elevation</i>                | 1260 ft                               |                                    |
| 4 | Points de vérification VOR / <i>VOR checkpoints</i>    |                                       |                                    |
| 5 | Points de vérification INS / <i>INS checkpoints</i>    |                                       |                                    |
| 6 | Observations / <i>Remarks</i>                          |                                       |                                    |

**AD 2 LFQM.9 Guidage et contrôle des mouvements à la surface, balisage / Surface movement guidance and control system, marking**

|   |  |   |   |
|---|--|---|---|
| 1 | ID postes de stationnement<br><i>Aircraft stands ID signs</i>                                      |   |   |
|   | Lignes de guidage TWY / <i>TWY guide lines</i>   | Marquage axial des voies de circulation : ligne jaune   | TWY centerline markings : yellow line   |
|   | Systèmes de guidage pour l'accostage des aéronefs<br><i>Visual docking/parking guidance system</i> | Lignes jaunes   | Yellow lines  |
| 2 | Marquage RWY et TWY / <i>RWY and TWY marking</i>   | Marquage axial RWY 05/23<br>Marquage seuils 05/23<br>Marquage des points d'attente<br>Marquage séparation TWY et PRKG | RWY centerline markings 05/23<br>THR markings 05/23<br>Holding points markings<br>Separation RWY / apron markings |
|   | Balisage RWY et TWY / <i>RWY and TWY lighting</i>  | Voir/see AD 2 LFQM .14/15   |   |
| 3 | Barres d'arrêt / <i>Stop bars</i>  |   |   |
| 4 | Observations / <i>Remarks</i>  |   |   |

**AD 2 LFQM.10 Obstacles aux abords de l'aérodrome Aerodrome obstacles**

|  |   |
|--|---|
| Voir carte d'aérodrome OACI et cartes d'obstacles.   | See aerodrome ICAO chart and obstacle charts.   |
| Pour les aérodromes listés en annexe I de l'arrêté du 24 janvier 2022 relatif à l'information aéronautique , des données de terrain et d'obstacles (TOD) sont disponibles sur la Boutique en ligne du site internet du SIA (cf également AIP GEN 3.1.6). | For aerodromes listed in Annex I of arrêté du 24 janvier 2022 relatif à l'information aéronautique , terrain and obstacle data (TOD) are available on online store on SIA Website (see also AIP GEN 3.1.6). |

**AD 2 LFQM.11 Renseignements météorologiques Meteorological information**

|    |   |                                 |
|----|---|---------------------------------|
| 1  | Centre MET associé / <i>Associated MET Office</i>                   | BALE MULHOUSE                   |
| 2  | Horaires de service / <i>Hours of service</i>                       | voir/see AD 2 LFQM .3           |
|    | Centre MET hors HOR / <i>MET Office outside HOR</i>                 |                                 |
| 3  | Centre MET responsable des TAF<br><i>Office in charge of TAF</i>    |                                 |
|    | Période de validité / <i>Validity period</i>                        |                                 |
| 4  | Type de prévision d'atterrissage<br><i>Type of landing forecast</i> |                                 |
|    | Périodicité / <i>Interval of issuance</i>                           |                                 |
| 5  | Briefing, consultation  | T                               |
| 6  | Documentation de vol / <i>Flight documentation</i>                  | C-PL                            |
|    | Langue utilisée / <i>Language used</i>                              | FR                              |
| 7  | Cartes, autres informations<br><i>Charts, other information</i>     |                                 |
| 8  | Équipement complémentaire<br><i>Supplementary equipment</i>         |                                 |
| 9  | Organismes ATS desservis / <i>ATS units served</i>                  | AFIS                            |
| 10 | Informations complémentaires<br><i>Additional information</i>       | TEL MET (IFR) : 03 68 08 11 08. |

**AD 2 LFQM.12 Caractéristiques physiques des pistes Runway physical characteristics**

| RWY NR              | True and Mag Bearing | Dimensions of RWY (M) | Strength (PCN) and surface of RWY and SWY |                      | Position GEO THR (DTHR) GUND  | THR elevation and highest elevation of TDZ of precision RWY |
|---------------------|----------------------|-----------------------|---|----------------------|---|---|
| 1                   | 2                    | 3                     | 4   |                      | 5   | 6   |
| 05                  | 053.23 (051)         | 1400 x 23             | 8 F/D/W/T<br>revêtue / paved              |                      | 47°12'10.77"N 006°04'33.58"E<br>( 47°12'16.72"N 006°04'45.29"E )<br>-----<br>GUND NIL | THR : 1270ft<br>DTHR : 1266ft                               |
| 23                  | 233.23 (231)         | 1400 x 23             | 8 F/D/W/T<br>revêtue / paved              |                      | 47°12'37.96"N 006°05'27.07"E<br>( 47°12'36.81"N 006°05'24.80"E )<br>-----<br>GUND NIL | THR : 1260ft<br>DTHR : 1260ft                               |
| RWY NR              | RWY/SWY Slope        | SWY Dimensions (M)    | CWY Dimensions (M)                        | Strip Dimensions (M) | Obstacle free zone (OFZ)  | Remarks   |
|                     | 7                    | 8                     | 9   | 10                   | 11  | 12  |
| 05                  | NIL                  | NIL                   | NIL                                       | 1520 x 80            | NIL   | (1)   |
| 23                  | NIL                  | NIL                   | NIL                                       | 1520 x 80            | NIL   | (2)   |
| (1) RESA 05 : 50X90 |                      |                       |   |                      |   |   |
| (2) RESA 23 : 48X90 |                      |                       |   |                      |   |   |

**AD 2 LFQM.13**

**Distances déclarées Declared distances**

| RWY ID | TORA | TODA | ASDA | LDA  | Observations Remarks |
|--------|------|------|------|------|----------------------|
| 05     | 1400 | 1400 | 1400 | 1098 |                      |
| 23     | 1400 | 1400 | 1400 | 1340 |                      |

**AD 2 LFQM.14**

**Balises d'approche et de piste Approach and runway lighting**

| RWY ID | APCH                            | THR couleur colour | PAPI/VASIS       | MEHT                | TDZ Longueur Length | Balises axiales Centerline LGT |                    |                |                     |
|--------|---------------------------------|--------------------|------------------|---------------------|---------------------|--------------------------------|--------------------|----------------|---------------------|
|        |                                 |                    |                  |                     |                     | Longueur Length                | Espacement Spacing | Couleur Colour | Intensité Intensity |
| 05     |                                 | G                  | PAPI 4.0 ° 7.0 % | 31 ft               |                     |                                |                    |                |                     |
| 23     |                                 | G                  | PAPI 4.0 ° 7.0 % | 44 ft               |                     |                                |                    |                |                     |
| RWY ID | Balises latérales Edge lighting |                    |                  |                     | Extrémité RWY end   |                                | SWY                |                |                     |
|        | Longueur Length                 | Espacement Spacing | Couleur Colour   | Intensité Intensity | Couleur Colour      | Longueur Length                | Couleur Colour     |                |                     |
| 05     | 1400 m                          | 60 m               | W                | LIL                 | R                   |                                |                    |                |                     |
| 23     | 1400 m                          | 60 m               | W                | LIL                 | R                   |                                |                    |                |                     |

**AD 2 LFQM.15**

**Autres balises, système d'alimentation de secours Other lighting, secondary power supply**

|   |  |  |
|---|--|--|
| 1 | ABN  | NIL  |
|   | IBN  | NIL  |
| 2 | Té d'atterrissage / LDI                        | NIL  |
|   | Anémomètre / Anemometer                        | Manche à air éclairée<br>Lighted wind sock   |
| 3 | Balises axiales TWY / TWY centre line lighting | NIL  |
|   | Balises latérales TWY / TWY edge lighting      | Feux de bords bleus<br>Blue edge lights  |
| 4 | Alimentation de secours / Secondary power unit | Groupe électrogène 40 KVA et onduleur 30 KVA.<br>Generator 40 KVA and inverter 30 KVA. |
|   | Temps de commutation / Switch-over time        | 0 seconde<br>0 second  |
| 5 | Observations / Remarks                         |  |

**AD 2 LFQM.16**

**Aire de poser pour hélicoptères Helicopter landing area**

| 1 | Description |
|---|-------------|
|   |             |

**AD 2 LFQM.17**

**Espaces ATS ATS airspaces**

| Identification et limites latérales Identification and lateral limits | Classe Class | Limites verticales Vertical limits | Service / Service Indicatif d'appel (langue) Call-sign (language) | Observations Remarks |
|---|--------------|------------------------------------|---|----------------------|
|   | G            |                                    |   | NIL                  |

**AD 2 LFQM.18**

**Moyens de radiocommunication ATS ATS radiocommunication facilities**

| Service | Indicatif d'appel (langue) Call-sign (language)      | FREQ        | HOR | Observations Remarks |
|---------|--|-------------|-----|----------------------|
| AFIS    | LA VEZE Information (FR)<br>LA VEZE Information (EN) | 122.205 MHz | HO  |                      |
| A/A     | BESANCON (FR)  | 122.205 MHz | HO  | Absence AFIS         |

**AD 2 LFQM.19**

**Moyens radio de navigation et d'atterrissage Radio navigation and landing aids**

| Type (CAT ILS) | ID | FREQ | HOR | Position GEO | ALT | Portée Coverage | RDH (pente) (slope) | Situation Location |
|----------------|----|------|-----|--------------|-----|-----------------|---------------------|--------------------|
|                |    |      |     |              |     |                 |                     |                    |

**AD 2 LFQM.20**

**Règlements de circulation locaux Local traffic regulations**

|  |   |
|--|---|
| Roulage interdit hors RWY et TWY<br>Accotements de piste non aménagés. | Taxiing prohibited except on RWY and TWY<br>RWY shoulders not provided. |
|--|---|

**AD 2 LFQM.21**

**Procédures antibruit Noise abatement procedures**

**21.1 PROCEDURES ANTIBRUIT**

Du 1er Avril au 30 Septembre :  
TKOF et LDG interdits de nuit à partir de 2159 locales (sauf sanitaires et commerciaux).  
Du 1er Octobre au 31 Mars :  
TKOF et LDG interdits de nuit à partir de 2100 locales (sauf sanitaires et commerciaux).

**21.1 NOISE ABATEMENT PROCEDURES**

From April 1st to September 30th :  
TKOF and LDG prohibited at night starting 2159 LT (except for medical and commercial flights).  
From October 1st to March 31st :  
TKOF and LDG prohibited at night starting 2100 LT (except for medical and commercial flights).

**AD 2 LFQM.22 Procédures de vol Flight procedures**

**22.1 GENERALITES**

Entraînement IFR aéronefs non basés sur PPR exploitant d'aérodrome.

**22.2 VOLS AU DEPART**

**Consignes recommandées pour un départ IFR**

RWY 05 : Monter à 7.9% RM 051° jusqu'à 2300 (1030) (1) puis route directe en montée jusqu'à l'altitude de sécurité en route.

(1) Cette pente fait abstraction de la végétation de 1279 ft à 11 m de la DER à gauche de l'axe.

Obstacle le plus pénalisant : voie ferrée de 1282 ft à 46 m de la DER dans l'axe.

RWY 23 : Monter à 7.8% RM 231° jusqu'à 2300 (1030) (2) puis route directe en montée jusqu'à l'altitude de sécurité en route.

(2) Cette pente fait abstraction de la route de 1299 ft à la DER, de la végétation de 1317 ft et 1340 ft à 45 m et 76 m de la DER à droite de l'axe, et de la végétation de 1304 ft et 1322 ft à 25 m et 111 m de la DER à gauche de l'axe.

Obstacle le plus pénalisant : végétation de 1330 ft à 210 m de la DER à gauche de l'axe.

**22.1 GENERAL INFORMATION**

IFR training for non-home based ACFT with PPR from AD operator.

**22.2 OUTBOUND AIRCRAFT**

**Recommended instructions for IFR departures**

RWY 05 : Climb at 7.9% gradient MAG 051° up to 2300 (1030) (1), then direct route climbing up to enroute safety altitude.

(1) This slope does not take into account the vegetation of 1279 ft at 11 m from DER to the left of axis.

Controlling obstacle : railway altitude 1282 ft at 46 m from DER in the axis.

RWY 23 : Climb at 7.8% gradient MAG 231° up to 2300 (1030) (2), then direct route climbing up to enroute safety altitude.

(2) This slope does not take into account the road of 1299 ft at DER, the vegetation of 1317 ft and 1340 ft at 45 m and 76 m from DER to the right of axis, and the vegetation of 1304 ft and 1322 ft at 25 m and 111 m from DER to the left of axis.

Controlling obstacle : vegetation altitude 1330 ft at 210 m from DER to the left of axis.

**AD 2 LFQM.23**

**Renseignements supplémentaires Additional information**

|  |  |
|--|--|
| AD réservé aux ACFT munis de radio.  | AD reserved for radio-equipped ACFT.   |
| Equipement AD : PCL pour balisage et PAPI préchauffés B1.  | AD equipment: PCL for lighting and PAPI B1.  |
| - 3 impulsions sur FREQ A/A en moins de 5 secondes pour allumer le balisage et PAPI 05/23 sur brillance 3 et éclairage PRKG avions.                | - 3 clicks on microphone on A/A FREQ in less than 5 seconds to turn on lighting and PAPI 05/23 on intensity 3 and apron lighting.                  |
| - 5 impulsions sur FREQ A/A en moins de 5 secondes pour allumer le balisage et PAPI 05/23 sur brillance 4, feux à éclats et éclairage PRKG avions. | - 5 clicks on microphone on A/A FREQ in less than 5 seconds to turn on lighting and PAPI 05/23 on intensity 4, flashing lights and apron lighting. |
| Balisage allumé pour 15 minutes.   | Lighting on for 15 minutes.  |
| Péril animalier : NIL  | Wildlife strike hazard : NIL   |

**AD 2 LFQM.24**

**Cartes relatives à l'aérodrome Charts related to the aerodrome**

Pour la version PDF, les cartes figurent à la suite de la rubrique AD 2.25.

For the PDF version, charts to be found after item AD 2.25.

**AD 2 LFQM.25**

**Pénétration de la surface du segment à vue (VSS) Visual segment surface (VSS) penetration**

Liste des procédures avec VSS percée et minimums opérationnels concernés.

List of procedures for which the Visual Segment Surface is penetrated and concerned lines of operational minima.

| IDENTIFICATION DE LA PROCÉDURE<br>PROCEDURE IDENTIFICATION | MINIMUMS OPÉRATIONNELS CONCERNÉS<br>LINE OF OPERATIONAL MINIMA |
|--|--|
| voir cartes IAC en AD 2.24 / see IAC Charts in AD 2.24     |  |

PAGE LAISSEE INTENTIONNELLEMENT VIDE / Page intentionally left blank

**CARTE D'AERODROME**

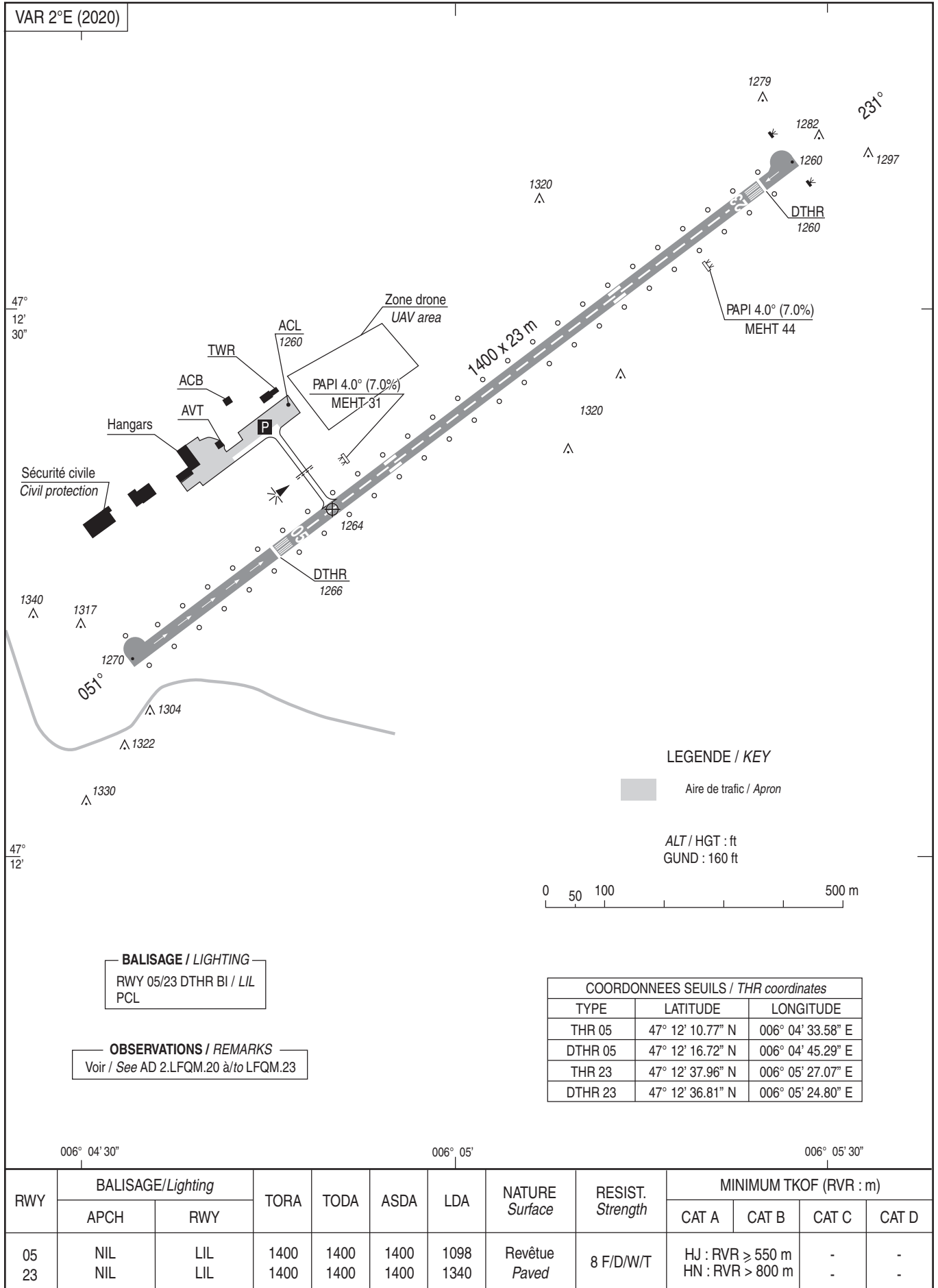
ATS : voir / see AD 2 LFM.3 et /and .18

**BESANCON LA VEZE**

47 12 19 N - 006 04 50 E

Aerodrome chart

ALT AD : 1270 (46 hPa)



DATA

BESANÇON LA VEZE

**POINTS / REPERES ESSENTIELS DES PROCEDURES***Waypoints / Procedures main fixes*

| Identification | Coordonnées   | Coordonnées    | RNAV | CONV |
|----------------|---------------|----------------|------|------|
| QM401          | 47°25'13.2"N  | 006°14'06.5"E  | X    |      |
| IQM23          | 47°18'31.2"N  | 006°17'04.5"E  | X    |      |
| QM403          | 47°14'40.5"N  | 006°25'39.8"E  | X    |      |
| FM23Y          | 47°16'43.2"N  | 006°13'30.7"E  | X    |      |
| FM23Z          | 47°16'38.7"N  | 006°13'21.8"E  | X    |      |
| ←              |               |                |      |      |
| ←              |               |                |      |      |
| RW23           | 47°12'36.81"N | 006°05'24.80"E | X    |      |
| QM501          | 47°11'32.2"N  | 006°03'17.9"E  | X    |      |

| RNP Y RWY 23 |                    |                         |          |                   |                    |               |                |                              |                              |              |                               |                          |
|--------------|--------------------|-------------------------|----------|-------------------|--------------------|---------------|----------------|------------------------------|------------------------------|--------------|-------------------------------|--------------------------|
| RMK          | MAG VAR 2020 2.1°W |                         |          |                   |                    |               | REF NAVAD :    |                              |                              |              |                               |                          |
| Leg sequence | Path Terminator    | Waypoint Identification | Fly Over | Direction MAG (°) | Direction True (°) | Distance (NM) | Turn direction | MMW Altitude (FL or AMSL ft) | MAX Altitude (FL or AMSL ft) | MAX IAS (kt) | Vertical angle (°) / TCH (ft) | Navigation Accuracy (NM) |
| HLDG         | -                  | IQM23                   | -        | -                 | -                  | -             | -              | -                            | -                            | -            | -                             | -                        |
| INA QM401    | IF                 | QM401                   | -        | -                 | -                  | -             | -              | 6000                         | -                            | 150          | -                             | -                        |
|              | TF                 | IQM23                   | -        | 161               | 163.3              | 7.0           | -              | 3500                         | -                            | 150          | -                             | 1.0                      |
| INA QM403    | IF                 | QM403                   | -        | -                 | -                  | -             | -              | 6300                         | -                            | 150          | -                             | -                        |
|              | TF                 | IQM23                   | -        | 301               | 303.3              | 7.0           | -              | 3500                         | -                            | 150          | -                             | 1.0                      |
| INA IQM23    | IF                 | IQM23                   | -        | -                 | -                  | -             | -              | 3500                         | -                            | 150          | -                             | -                        |
|              | IF                 | IQM23                   | -        | -                 | -                  | -             | -              | 3500                         | -                            | 150          | -                             | -                        |
| APCH         | TF                 | FM23Y                   | -        | 231               | 233.3              | 3.0           | -              | 3500                         | -                            | -            | -                             | 1.0                      |
|              | TF                 | RW23                    | Yes      | 231               | 233.3              | 6.9           | -              | -                            | -                            | -            | -3.0° / 49                    | 0.3                      |
|              | DF                 | IQM23                   | -        | -                 | -                  | -             | L              | 3500                         | -                            | -            | -                             | 1.0                      |

| RNP Z RWY 23 |                    |                         |          |                   |                    |               |                |                              |                              |              |                               |                          |
|--------------|--------------------|-------------------------|----------|-------------------|--------------------|---------------|----------------|------------------------------|------------------------------|--------------|-------------------------------|--------------------------|
| RMK          | MAG VAR 2020 2.1°W |                         |          |                   |                    |               |                |                              |                              |              |                               | REF NAV AID :            |
| Leg sequence | Path Terminator    | Waypoint Identification | Fly Over | Direction MAG (°) | Direction True (°) | Distance (NM) | Turn direction | MMN Altitude (FL or AMSL ft) | MAX Altitude (FL or AMSL ft) | MAX IAS (kt) | Vertical angle (°) / TCH (ft) | Navigation Accuracy (NM) |
| HLDG         | -                  | IQM23                   | -        | -                 | -                  | -             | -              | -                            | -                            | -            | -                             | -                        |
| INA QM401    | IF                 | QM401                   | -        | -                 | -                  | -             | -              | 6000                         | -                            | 150          | -                             | -                        |
|              | TF                 | IQM23                   | -        | 161               | 163.3              | 7.0           | -              | 3500                         | -                            | 150          | -                             | 1.0                      |
| INA QM403    | IF                 | QM403                   | -        | -                 | -                  | -             | -              | 6300                         | -                            | 150          | -                             | -                        |
|              | TF                 | IQM23                   | -        | 301               | 303.3              | 7.0           | -              | 3500                         | -                            | 150          | -                             | 1.0                      |
| INA IQM23    | IF                 | IQM23                   | -        | -                 | -                  | -             | -              | 3500                         | -                            | 150          | -                             | -                        |
|              | IF                 | IQM23                   | -        | -                 | -                  | -             | -              | 3500                         | -                            | 150          | -                             | -                        |
| APCH         | TF                 | FM23Z                   | -        | 231               | 233.3              | 3.1           | -              | 3500                         | -                            | -            | -                             | 1.0                      |
|              | TF                 | RW23                    | Yes      | 231               | 233.3              | 6.8           | -              | -                            | -                            | -            | -3.0° / 49                    | 0.3                      |
|              | TF                 | QM501                   | Yes      | 231               | 233.3              | 1.8           | -              | -                            | -                            | -            | -                             | 0.3                      |
|              | DF                 | IQM23                   | -        | -                 | -                  | -             | L              | 3500                         | -                            | -            | -                             | 1.0                      |

## Input Data

| Parameters                          | Values        |
|-------------------------------------|---------------|
| Operation Type                      | 0             |
| SBAS Provider                       | 1             |
| Airport Identifier                  | LFQM          |
| Runway                              | 23            |
| Runway Direction                    | 0             |
| Approach Performance Designator     | 0             |
| Route Indicator                     | Z             |
| Reference Path Data Selector        | 0             |
| Reference Path Identifier           | E23A          |
| LTP/FTP Latitude                    | 471236.8055N  |
| LTP/FTP Longitude                   | 0060524.7955E |
| LTP/FTP Ellipsoidal Height (metres) | 433.3         |
| FPAP Latitude                       | 471203.9840N  |
| Delta FPAP Latitude (seconds)       | -32.8215      |
| FPAP Longitude                      | 0060420.2440E |
| Delta FPAP Longitude (seconds)      | -64.5515      |
| Threshold Crossing Height           | 15.00         |
| TCH Units Selector                  | 1             |
| Glidepath Angle (degrees)           | 3.00          |
| Course Width (metres)               | 105.00        |
| Length Offset (metres)              | 352           |
| HAL (metres)                        | 40.0          |
| VAL (metres)                        | 50.0          |

## Output Data

|                      |  |
|----------------------|--|
| Data Block           | 10 0D 11 06 0C 17 D0 00 01 33<br>32 05 8B AB 42 14 77 17 9D 02<br>ED 24 95 FF FE B1 07 FE 2C 81<br>2C 01 64 2C C8 FA B6 83 33 E5 |
| Calculated CRC Value | B68333E5   |

## Required Additional Data (not CRC wrapped)

These additional data are not required for CRC calculation, but they need to be provided to datahouses for procedure coding in ARINC 424 records.

| Parameters                          | Values |
|-------------------------------------|--------|
| ICAO Code                           | QM     |
| LTP/FTP Orthometric Height (metres) | 384.1  |
| FPAP Orthometric Height (metres)    | 384.1  |

**APPROCHE AUX INSTRUMENTS**

**BESANCON LA VEZE**

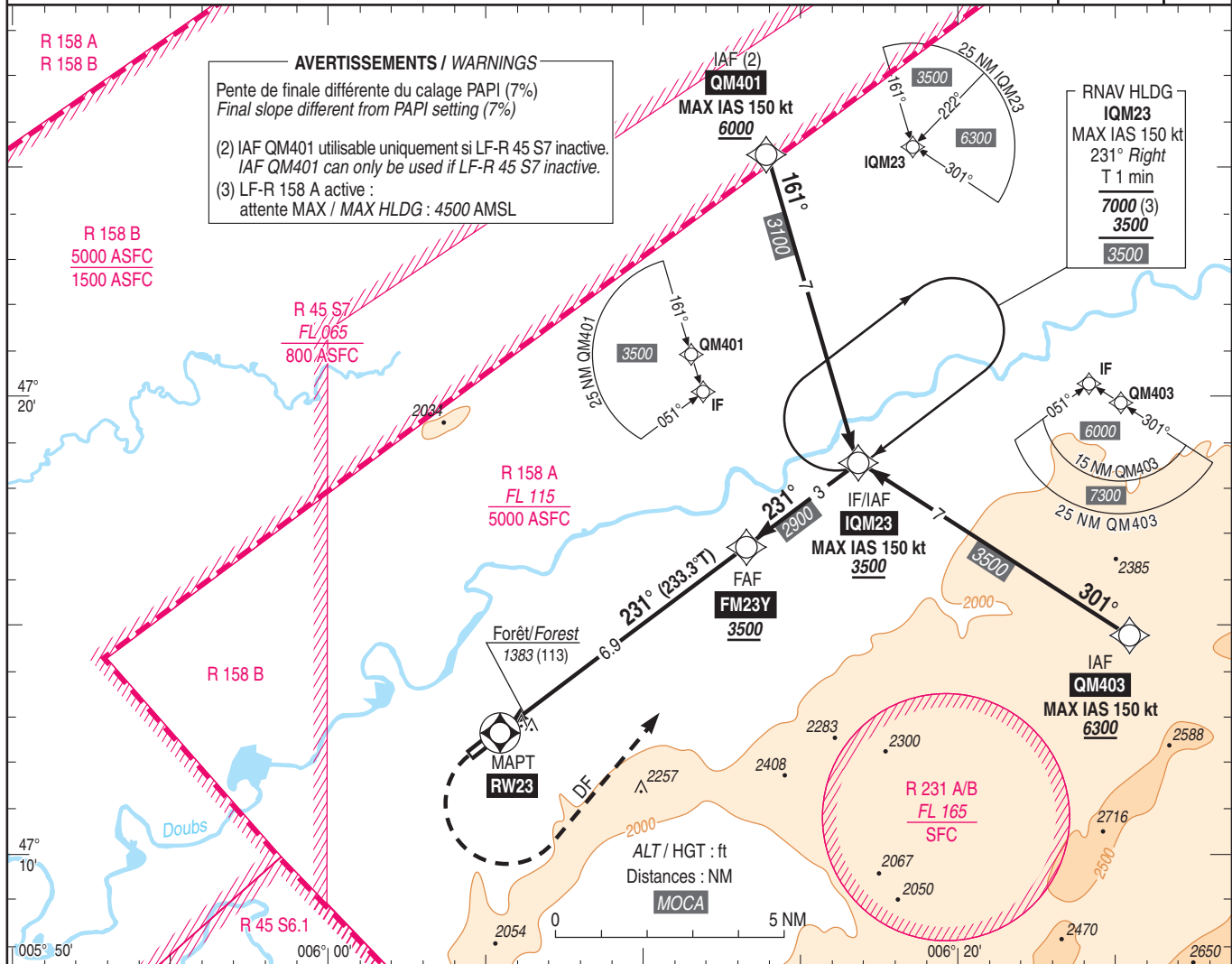
Instrument approach

CAT A B

ALT AD : 1270 (46 hPa), DTHR : 1260

RNP Y RWY 23

|   |          |                      |
|---|----------|----------------------|
| APP : NIL   | RNP APCH | VAR<br>2°E<br>(2020) |
| TWR : NIL (AD non contrôlé / not controlled)  |          |                      |
| AFIS : LA VEZE Information 122.205 (1)  |          |                      |
| (1) Absence ATS : A/A (122.205) FR seulement. Obtenir QNH auprès de ATIS BALE 127.880 ou BALE CTL 125.415 ou BALE Information 135.850.<br>A/A (122.205) FR only. Obtain QNH from ATIS BALE 127.880 or BALE CTL 125.415 or BALE Information 135.850. |          |                      |



API : Au **MAPT**, tourner à gauche directement vers **IQM23**, en montée vers 3500 (2230).

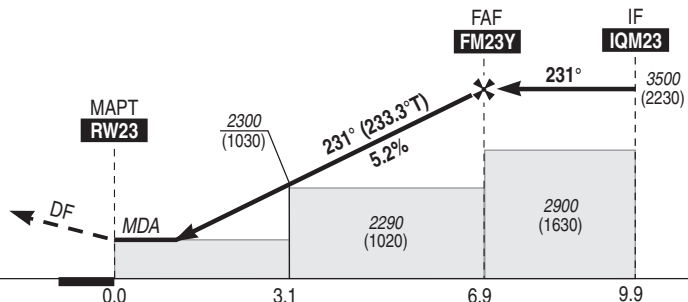
**Ne pas tourner avant le MAPT.**

Monter à 2600 (1330) avant d'accélérer en palier.

Missed APCH : At **MAPT**, turn left direct to **IQM23**, climbing to 3500 (2230).

**Do not turn before MAPT.**

Climb to 2600 (1330) prior to level acceleration.



DTHR ← (NM)

MNM AD : distances verticales en pieds, RVR et VIS en mètres / vertical distances in feet, RVR and VIS in metres.

REF HGT : ALT AD

| CAT | LNAV Y<br>API : 2.5% |      |     | LNAV Y<br>API : 4.5% |      |     | MVL / Circling<br>(4) |      | MVL / Circling<br>Absence ATS<br>Sans QNH local<br>Without local QNH<br>(4) |      | DIST RW23 |       |        |        |        |        |
|-----|----------------------|------|-----|----------------------|------|-----|-----------------------|------|---|------|-----------|-------|--------|--------|--------|--------|
|     | MDA (H)              | RVR  | OCH | MDA (H)              | RVR  | OCH | MDA (H)               | VIS  | MDA (H)   | VIS  | NM        | 2     | 3      | 4      | 5      | 6      |
| A   | 2080 (810)           | 1500 |     | 1820 (550)           | 1500 |     | 2560 (1290)           | 1500 | 2850 (1580)   | 1500 | ALT       | 1960  | 2270   | 2590   | 2910   | 3230   |
| B   | 2080 (810)           | 1500 | 807 | 1820 (550)           | 1500 | 545 | 2560 (1290)           | 1600 | 2850 (1580)   | 1600 | (HGT)     | (690) | (1000) | (1320) | (1640) | (1960) |

Observations / Remarks : (4) Circuit AD RWY 05 : droite / RWY 05 circuit : right hand.

|              |        |                   |                   |                   |                    |                    |                    |                    |
|--------------|--------|-------------------|-------------------|-------------------|--------------------|--------------------|--------------------|--------------------|
| FAF - MAPT   | 6.9 NM | 70 kt<br>5 min 55 | 80 kt<br>5 min 11 | 90 kt<br>4 min 36 | 100 kt<br>4 min 09 | 110 kt<br>3 min 46 | 120 kt<br>3 min 27 | 130 kt<br>3 min 12 |
| VSP (ft/min) |        | 370               | 420               | 480               | 530                | 580                | 640                | 690                |

**APPROCHE AUX INSTRUMENTS**

**BESANCON LA VEZE**

Instrument approach

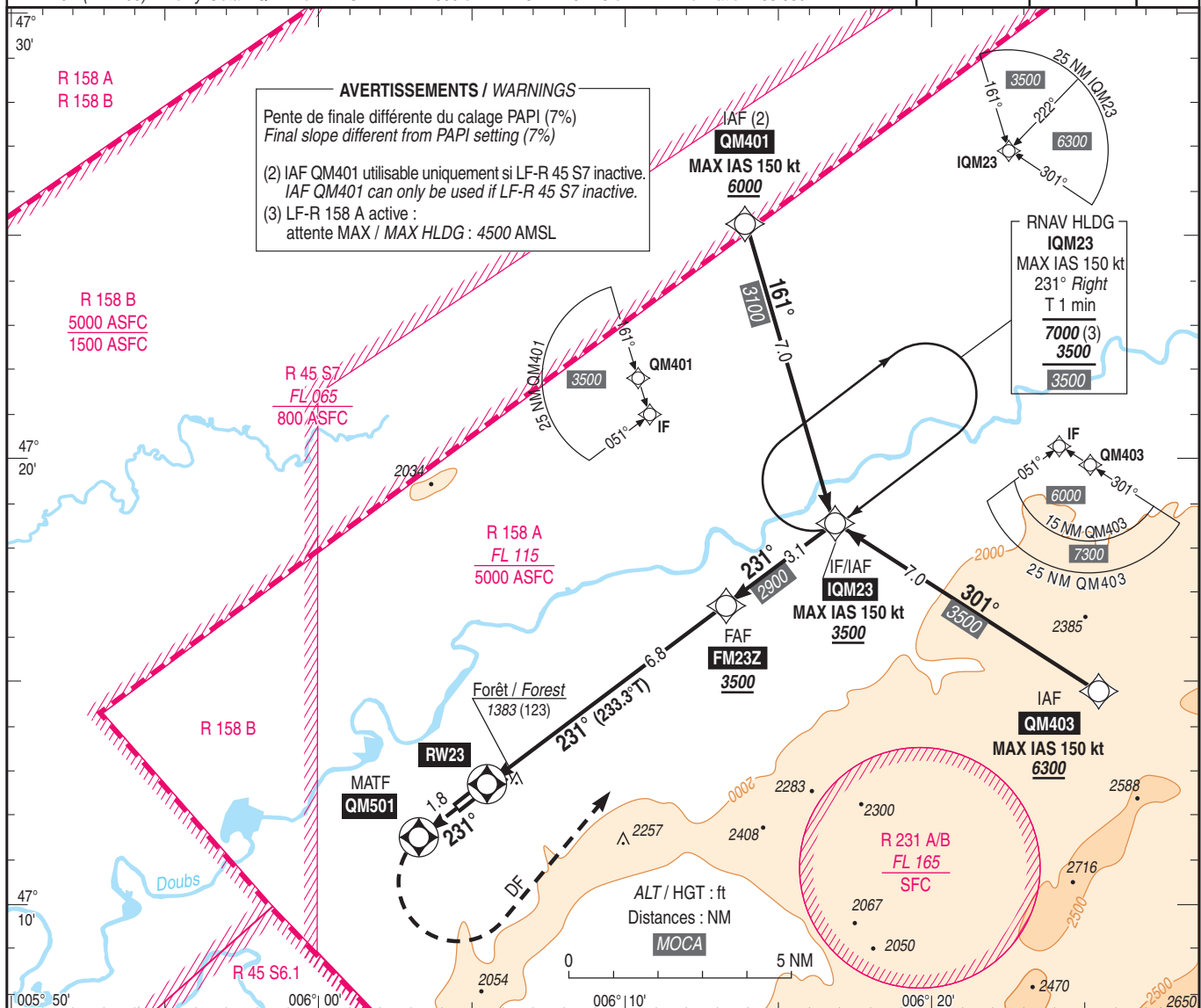
CAT A B

RNP Z RWY 23 (LPV only)

ALT AD : 1270 , DTHR : 1260 (45 hPa)

APP : NIL  
TWR : NIL (AD non contrôlé / not controlled)  
AFIS : LA VEZE Information 122.205 (1)  
(1) Absence ATS :  
A/A (122.205) FR seulement. Obtenir QNH auprès de ATIS BALE 127.880 ou BALE CTL 125.415 ou BALE Information 135.850.  
A/A (122.205) FR only. Obtain QNH from ATIS BALE 127.880 or BALE CTL 125.415 or BALE Information 135.850.

|  |  |                             |
|--|--|-----------------------------|
| <b>RNP APCH</b><br>LPV<br>seulement/only | <b>EGNOS</b><br>Ch 41016<br>E23A<br>TCH : 49 | <b>VAR</b><br>2°E<br>(2020) |
|--|--|-----------------------------|

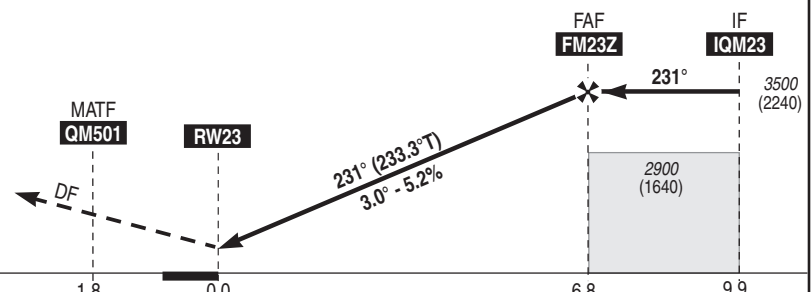


API : Monter vers **QM501**, puis tourner à gauche directement vers **I/QM23** (4), en montée vers **3500** (2240). Monter à **2600** (1340) avant d'accélérer en palier.

(4) ACFT CAT B : virage à 20° d'inclinaison préconisé pour éviter la zone LF-R 158 B en cas d'activation.

Missed APCH : Climb to **QM501**, then turn left direct to **I/QM23** (4), climbing to **3500** (2240). Climb to **2600** (1340) prior to level acceleration.

(4) ACFT CAT B : turn with 20° angle bank recommended to avoid LF-R 158 B area when active.



DTHR ← (NM) 1.8 0.0 6.8 9.9

MNM AD : distances verticales en pieds, RVR et VIS en mètres / vertical distances in feet, RVR and VIS in metres. REF HGT : ALT DTHR

| CAT | LPV API : 2.5% |      |     | LPV API : 3.6% |      |     | MVL / Circling (5) |      | MVL / Circling (5)<br>Absence ATS<br>Sans QNH local<br>Without local QNH |      | DIST RW23 |           |            |             |             |             |             |
|-----|----------------|------|-----|----------------|------|-----|--------------------|------|--|------|-----------|-----------|------------|-------------|-------------|-------------|-------------|
|     | DA (H)         | RVR  | OCH | DA (H)         | RVR  | OCH | MDA (H)            | VIS  | MDA (H)  | VIS  | NM        | ALT (HGT) | 2          | 3           | 4           | 5           | 6           |
| A   | 1850 (590)     | 1500 | 588 | 1680 (420)     | 1500 | 414 | 2560 (1300)        | 1500 | 2850 (1590)  | 1500 |           |           | 1950 (690) | 2270 (1010) | 2600 (1340) | 2920 (1660) | 3250 (1990) |
| B   | 1860 (600)     | 1500 | 598 | 1690 (430)     | 1500 | 424 | 2560 (1300)        | 1600 | 2850 (1590)  | 1600 |           |           |            |             |             |             |             |

Observations / Remarks : (5) Circuit AD RWY 05 : droite / AD circuit RWY : right hand.

|            |        |                   |                   |                   |                    |                    |                    |                    |
|------------|--------|-------------------|-------------------|-------------------|--------------------|--------------------|--------------------|--------------------|
| FAP - MAPT | 6.8 NM | 70 kt<br>5 min 50 | 80 kt<br>5 min 06 | 90 kt<br>4 min 32 | 100 kt<br>4 min 05 | 110 kt<br>3 min 43 | 120 kt<br>3 min 24 | 130 kt<br>3 min 09 |
|------------|--------|-------------------|-------------------|-------------------|--------------------|--------------------|--------------------|--------------------|