

Horaires sauf indication contraire / Timetables unless otherwise specified  
 AIP France : UTC HIV ; HOR ETE : - 1HR / UTC WIN ; SKED SUM : - 1HR  
 AIP CAR SAM NAM, AIP PAC-P, AIP PAC-N, AIP RUN: UTC

## AD 2 LFQB.1

Indicateur d'emplacement - nom de l'aérodrome *Aerodrome location indicator - name*

## LFQB - TROYES BARBEREY

## AD 2 LFQB.2

Données géographiques et administratives de l'aérodrome *Aerodrome geographical and administrative data*

1	Position GEO ARP Situation de l'ARP / <i>ARP location</i>	48°19'18"N 004°01'00"E
2	Direction, distance de la ville <i>Direction, distance from city</i>	2 km NW Troyes
3	Altitude de référence / <i>Reference elevation</i> Température de référence / <i>Reference temperature</i>	389 ft 28.2 ° C
4	Ondulation du géoïde / <i>Geoid undulation</i>	149 ft
5	Déclinaison magnétique / <i>Magnetic variation</i> Année (variation annuelle) / <i>Year (annual change)</i>	2.2816°E 2025 (0.131°)
6	Gestionnaire de l'AD / <i>AD administration</i> Adresse / <i>Address</i> Telephone FAX TELEX AFS	EDEIS EDEIS Aéroport de Troyes Barberey Aéroport de Troyes 10600 Barberey St Sulpice. E-mail : troyes.aeroport@edeis.com Sur AD / At AD : 03 25 71 79 00
7	Type de trafic / <i>Type of traffic</i>	IFR, VFR
8	Observations / <i>Remarks</i>	

## AD 2 LFQB.3

Horaires *Operational hours*

1	Gestionnaire de l'AD / <i>AD administration</i>	0830-1630
2	Douanes et police / <i>Customs and immigration</i>	Vols hors Schengen et/ou hors UE : PPR MAR-VEN : PN la veille avant 1600 SAM-LUN : PN VEN avant 1600 E-mail : codt-metz@douane.finances.gouv.fr FAX : 03 87 36 00 84 Flights outside Schengen and/or EU : PPR TUE-FRI : PN before 1600 the day before SAT-MON : PN FRI before 1600 E-mail : codt-metz@douane.finances.gouv.fr FAX : 03 87 36 00 84
3	Services de santé / <i>Health and sanitary</i>	
4	BIA, BRIA / <i>AIS briefing office</i>	BORDEAUX (voir / see GEN).
5	BDP / <i>ARO</i>	
6	Bureau MET / <i>MET briefing office</i>	NIL (voir/see AD 2 LFQQ.3)
7	ATS	Du 01/04 au 30/09 : 0830-1130, 1230-1730. Du 01/10 au 31/03 : 0830-1130, 1230-1630. Extensions : LUN-VEN : PPR la veille avant 1600 SAM-DIM : PPR le VEN avant 1600 JF : PPR le dernier jour ouvrable avant 1600. Aéroport de Troyes en Champagne - RD 619 - 10600 Barberey Saint Sulpice. TEL : 03 25 71 79 02 - MAIL : troyes.afis@edeis.com From 01/04 to 30/09 : 0830-1130, 1230-1730. From 01/10 to 31/03 : 0830-1130, 1230-1630. Extensions : MON-FRI : PPR before 1600 the day before SAT-SUN : PPR FRI before 1600, HOL : PPR the last working day before 1600. Aéroport de Troyes en Champagne - RD619 - 10600 Barberey Saint Sulpice. TEL : 03 25 71 79 023 - MAIL : troyes.afis@edeis.com
8	Avitaillement / <i>Fueling</i>	Carburants : - JET A1 : H24 carte à puce ou HOR ATS - AVGAS 100LL : H24 carte à puce automate ou HOR ATS. Cartes BP et TOTAL refusées. Fuel : - JET A1 : 24H self service with smart card or ATS SKED - AVGAS 100LL : 24H self service with smart card or ATS SKED. BP and TOTAL cards not accepted.
9	Services de manutention / <i>Handling</i>	
10	Sûreté / <i>Safety</i>	
11	Dégivrage / <i>De-icing</i>	
12	Observations / <i>Remarks</i>	GRF (Service d'évaluation et de report de l'état de surface de piste) : RCR transmis pendant HOR ATS GRF (Global Reporting Format) : RCR available during ATS SKED

15 MAY 2025

**AD 2 LFQB.4 Services d'escale et d'assistance Handling services and facilities**

1	Moyens de manutention de fret <i>Cargo handling facilities</i>		
2	Types de carburants et lubrifiants <i>Fuel and oil types</i>	JET A1 - AVGAS 100LL - Lubrifiants : NIL Paiement : comptant (CIV), cartes VISA, Eurocard, Master Card, bon ENAC, WFS, JETEX.	JET A1 - AVGAS 100LL - Lubricants: NIL Payment : cash (CIV) or credit cards (VISA, Eurocard, Master Card), ENAC voucher, WFS, JETEX.
3	Moyens et capacités d'avitaillement <i>Fueling facilities and capacities</i>		
4	Moyens de dégivrage / <i>De-icing facilities</i>		
5	Hangar pour aéronefs de passage <i>Hangar space for visiting aircraft</i>		
6	Réparations pour aéronefs de passage <i>Repair facilities for visiting aircraft</i>	Troyes Aviation TEL : 03 25 74 60 14 - FAX : 03 25 74 15 37. www.troyesaviation.com	
7	Observations / <i>Remarks</i>	GPU	

**AD 2 LFQB.5 Services aux passagers Passenger facilities**

1	Hôtels	A 500 m	500 m away
2	Restaurants	Sur AD	At AD
3	Moyens de transport / <i>Transportation facilities</i>	Taxis sur demande	Taxis on request
4	Services médicaux / <i>Medical facilities</i>		
5	Services bancaires et postaux <i>Bank and Post Office</i>		
6	Office de tourisme / <i>Tourist office</i>		
7	Observations / <i>Remarks</i>		

**AD 2 LFQB.6 Services de sauvetage et de lutte contre l'incendie Rescue and fire fighting services**

1	Niveau RFFS de l'AD <i>AD level for fire fighting</i>	5	
2	Moyens de sauvetage / <i>Rescue equipment</i>	VIP 2.5 : 250 kg poudre. VIM 64 : 6400 litres eau + 940 litres émulseur + 250 kg poudre.	VIP 2.5 : 250 kg powder. VIM 64 : 6400 liters water + 940 liters emulsifier + 250 kg powder.
3	Moyens d'enlèvement des aéronefs accidentés <i>Capability for removal of disabled aircraft</i>		
4	Observations / <i>Remarks</i>	Niveau 5 : LUN-VEN : HOR ATS. Niveau 2 : SAM, DIM et JF : HOR ATS. Niveau 1 : en dehors de ces HOR. Extension niveau 5 sur demande possible : LUN-VEN : PPR la veille avant 1600 SAM-DIM : PPR VEN avant 1600 JF : PPR le dernier jour ouvrable avant 1600.	Level 5 : MON-FRI : ATS SKED. Level 2 : SAT, SUN and HOL : ATS SKED. Level 1 : outside these SKED. Extension level 5 possible on request : MON-FRI : PPR on previous day before 1600 SAT-SUN : PPR FRI before 1600 Public HOL : PPR on the last working day before 1600.

**AD 2 LFQB.7 Evaluation et communication de l'état de surface des pistes, et plan neige Runway surface condition assessment and reporting, and snow plan**

1	Type d'équipements / <i>Type of clearing equipment</i>	NIL	
2	Priorités de dégagement / <i>Clearance priority</i>	NIL	
3	Matériaux utilisés pour le traitement de la surface de l'aire de mouvement / <i>Material used for movement area surface treatment</i>		
4	Pistes spécialement préparées en condition hivernale / <i>Specially prepared winter runways</i>	Non applicable	Not applicable
5	Observations / <i>Remarks</i>	Evaluation et report de l'état de surface des pistes conformément à la méthode "Global Reporting Format" (GRF) décrite en AD 1.2.2 Les horaires GRF sont publiés en AD 2.3	Assessment and reporting of runway surface condition in accordance with the Global Reporting Format (GRF) described in AD 1.2.2 GRF operational hours are published in AD 2.3

**AD 2 LFQB.8 Aires de trafic, TWY et emplacements de vérification Aprons, TWY and check locations**

1	Revêtement de l'aire de trafic / <i>Apron surface</i>	Revêtue	Paved
	Résistance de l'aire de trafic / <i>Apron strength</i>	<b>Parking principal : 16 F/C/W/I</b>	<b>Main apron : 16 F/C/W/I</b>
2	Largeur TWY / <i>TWY width</i>	EC, WN, WS : 15 m. ES, EN : 22 m.	
	Revêtement des TWY / <i>TWY surface</i>	EC : bitume. WN, WS, EN, ES : herbe.	EC : asphalt. WN, WS, EN, ES : grass.
	Résistance des TWY / <i>TWY strength</i>	<b>EC : 16 F/C/W/I</b>	
3	Emplacement des ACL / <i>ACL location</i>	Intersection du point d'attente EC et de la ligne jaune du TWY.	Intersection between holding point EC and the TWY yellow centerline.
	Altitude des ACL / <i>ACL elevation</i>	374 ft	
4	Points de vérification VOR / <i>VOR checkpoints</i>		
5	Points de vérification INS / <i>INS checkpoints</i>		
6	Observations / <i>Remarks</i>		

**AD 2 LFQB.9** **Guidage et contrôle des mouvements à la surface, balisage / Surface movement guidance and control system, marking**

1	ID postes de stationnement <i>Aircraft stands ID signs</i>	Voir AD 2 LFQB APDC 01	See AD 2 LFQB APDC 01
	Lignes de guidage TWY / <i>TWY guide lines</i>	Oui	Yes
	Systèmes de guidage pour l'accostage des aéronefs <i>Visual docking/parking guidance system</i>		
2	Marquage RWY et TWY / <i>RWY and TWY marking</i>	Oui	Yes
	Balisage RWY et TWY / <i>RWY and TWY lighting</i>	Voir/see AD 2 LFQB .14/15	
3	Barres d'arrêt / <i>Stop bars</i>		
4	Observations / <i>Remarks</i>		

**AD 2 LFQB.10** **Obstacles aux abords de l'aérodrome *Aerodrome obstacles***

Voir carte d'aérodrome OACI et cartes d'obstacles.	See aerodrome ICAO chart and obstacle charts.
Pour les aérodromes listés en annexe I de <a href="#">l'arrêté du 24 janvier 2022 relatif à l'information aéronautique</a> , des données de terrain et d'obstacles (TOD) sont disponibles sur <a href="#">la Boutique en ligne du site internet du SIA</a> (cf également AIP GEN 3.1.6).	For aerodromes listed in Annex I of <a href="#">arrêté du 24 janvier 2022 relatif à l'information aéronautique</a> , terrain and obstacle data (TOD) are available on <a href="#">online store on SIA Website</a> (see also AIP GEN 3.1.6).

**AD 2 LFQB.11** **Renseignements météorologiques *Meteorological information***

1	Centre MET associé / <i>Associated MET Office</i>	LILLE
2	Horaires de service / <i>Hours of service</i>	voir/see AD 2 LFQB .3
	Centre MET hors HOR / <i>MET Office outside HOR</i>	BALE-MULHOUSE
3	Centre MET responsable des TAF <i>Office in charge of TAF</i>	
	Période de validité / <i>Validity period</i>	
4	Type de prévision d'atterrissage <i>Type of landing forecast</i>	
	Périodicité / <i>Interval of issuance</i>	
5	Briefing, consultation	T
6	Documentation de vol / <i>Flight documentation</i>	C-PL
	Langue utilisée / <i>Language used</i>	FR
7	Cartes, autres informations <i>Charts, other information</i>	METAR AUTO
8	Équipement complémentaire <i>Supplementary equipment</i>	
9	Organismes ATS desservis / <i>ATS units served</i>	AFIS
10	Informations complémentaires <i>Additional information</i>	TEL MET (IFR) : 03 62 72 52 25

AD 2 LFQB.12

Caractéristiques physiques des pistes *Runway physical characteristics*

RWY NR	True and Mag Bearing	Dimensions of RWY (M)	Strength (PCN) and surface of RWY and SWY	Position GEO THR (DTHR) GUND	THR elevation and highest elevation of TDZ of precision RWY	
1	2	3	4	5	6	
05	051.82 (050)	734 x 100	non revêtue / not paved	48°19'01.20"N 004°00'28.25"E ( 48°19'02.87"N 004°00'31.46"E ) ----- GUND NIL	THR : 388ft DTHR : 386ft	
23	231.83 (230)	734 x 100	non revêtue / not paved	48°19'15.87"N 004°00'56.23"E ----- GUND NIL	THR : 372ft	
17	173.74 (172)	1649 x 30	16 F/C/W/T revêtue / paved	48°19'46.17"N 004°00'55.18"E ----- GUND NIL	THR : 365ft	
35	353.74 (352)	1649 x 30	16 F/C/W/T revêtue / paved	48°18'53.09"N 004°01'03.91"E ( 48°18'56.71"N 004°01'03.31"E ) ----- GUND NIL	THR : 388ft DTHR : 384ft	
17R	173.75 (172)	900 x 100	non revêtue / not paved	48°19'32.09"N 004°00'44.40"E ----- GUND NIL	THR : 372ft	
35L	353.75 (352)	900 x 100	non revêtue / not paved	48°19'03.14"N 004°00'49.15"E ----- GUND NIL	THR : 374ft	
RWY NR	RWY/SWY Slope	SWY Dimensions (M)	CWY Dimensions (M)	Strip Dimensions (M)	Obstacle free zone (OFZ)	Remarks
	7	8	9	10	11	12
05	NIL	NIL	NIL	NIL	NIL	NIL
23	NIL	NIL	NIL	NIL	NIL	NIL
17	NIL	NIL	NIL	NIL	NIL	NIL
35	NIL	NIL	NIL	NIL	NIL	NIL
17R	NIL	NIL	NIL	NIL	NIL	NIL
35L	NIL	NIL	NIL	NIL	NIL	NIL

AD 2 LFQB.13

Distances déclarées *Declared distances*

RWY ID	TORA	TODA	ASDA	LDA	Observations Remarks
05	734	734	734	649	
23	734	734	734	734	
17	1649	1649	1649	1649	
TWY EC	1240	1240	1240		
35	1649	1649	1649	1536	
TWY ES	1120	1120	1120		
17R	900	900	900	900	
35L	900	900	900	900	

AD 2 LFQB.14

Balises d'approche et de piste *Approach and runway lighting*

RWY ID	APCH	THR couleur colour	PAPI/VASIS	MEHT	TDZ Longueur Length	Balise axiale <i>Centerline LGT</i>			
						Longueur Length	Espacement Spacing	Couleur Colour	Intensité Intensity
17	- 420 m - LIH	G	PAPI 3.5 ° 6.1 %	56 ft					
35		G	PAPI 3.0 ° 5.2 %	54 ft					
RWY ID	Balise latéral <i>Edge lighting</i>				Extrémité <i>RWY end</i>		SWY		
	Longueur Length	Espacement Spacing	Couleur Colour	Intensité Intensity	Couleur Colour	Longueur Length	Couleur Colour		
17	1649 m	60 m	W	LIL / LIH	R				
35	1649 m	60 m	W	LIL / LIH	R				

**AD 2 LFQB.15** **Autres balisages, système d'alimentation de secours** *Other lighting, secondary power supply*

1	ABN	NIL	
	IBN	NIL	
2	Té d'atterrissage / <i>LDI</i>	NIL	
	Anémomètre / <i>Anemometer</i>		
3	Balisage axial TWY / <i>TWY centre line lighting</i>		
	Balisage latéral TWY / <i>TWY edge lighting</i>	B sur TWY EC.	B on TWY EC.
4	Alimentation de secours / <i>Secondary power unit</i>	Groupe électrogène.	Power generator.
	Temps de commutation / <i>Switch-over time</i>	Si HOR ATS et RVR < 800 m : moins de 1 sec. Sinon : moins de 15 sec	If ATS SKED and RVR < 800 m : less than 1 sec. Otherwise : less than 15 sec
5	Observations / <i>Remarks</i>		

**AD 2 LFQB.16** **Aire de poser pour hélicoptères** *Helicopter landing area*

1	Description	
---	-------------	--

**AD 2 LFQB.17** **Espaces ATS** *ATS airspaces*

Identification et limites latérales <i>Identification and lateral limits</i>	Classe <i>Class</i>	Limites verticales <i>Vertical limits</i>	Service / Service Indicatif d'appel (langue) <i>Call-sign (language)</i>	Observations <i>Remarks</i>
	G			NIL

**AD 2 LFQB.18** **Moyens de radiocommunication ATS** *ATS radiocommunication facilities*

Service	Indicatif d'appel (langue) <i>Call-sign (language)</i>	FREQ	HOR	Observations <i>Remarks</i>
AFIS	TROYES Information (FR) TROYES Information (EN)	123.730 MHz	HO	
VDF	TROYES Gonio (FR) TROYES Homer (EN)	123.730 MHz	HO	
A/A	TROYES (FR)	123.730 MHz	OTHER	Absence AFIS

**AD 2 LFQB.19**

**Moyens radio de navigation et d'atterrissage *Radio navigation and landing aids***

Type (CAT ILS)	ID	FREQ	HOR	Position GEO	ALTI	Portée Coverage	RDH (pente) (slope)	Situation Location
VOR	TRO	116 MHz	H24	48°15'04.4"N 003°57'47.3"E	861 ft	60NM FL500		
NDB	TY	320 kHz	H24	48°24'00.7"N 004°00'14.3"E	655 ft	25NM		352°/4,27NM THR 17

**AD 2 LFQB.20 Règlements de circulation locaux *Local traffic regulations***

Les départs aux instruments RWY 17 des ACFT dont la distance de référence est supérieure ou égale à 1200 m devront être effectués depuis le début de la piste.

*Instrument departures RWY 17 of ACFT whose reference field length is greater than or equal to 1200 m shall be performed from early beginning of RWY.*

**20.1 ROULAGE**

Roulage interdit hors RWY et TWY.

**20.1 GROUND TAXIING**

*Taxiing prohibited except on RWY and TWY.*

Voie de translation H utilisable uniquement par les HEL.

*Translation TWY H available for HEL only.*

**20.1.1 Avions**

TWY EC utilisable par des aéronefs dont l'empattement est inférieur à 18 m.

**20.1.1 Airplanes**

*TWY EC can be used by aircraft whose overall landing gear width is less than 18 m.*

Raquettes de retournement : avion ERJ 145, angle de braquage supérieur à 45 DEG.

*Turn pads : ERJ 145 ACFT, turning angle greater than 45 DEG.*

**20.1.2 Hélicoptères**

Pour rejoindre E1 :

**20.1.2 Helicopters**

*To join E1 :*

- Via EC et parking principal : roulage obligatoire. Diamètre rotor maximum 17 m.
- Via ES et H : translation obligatoire. Diamètre rotor maximum 16.5 m et masse maximum 5 tonnes.

- *Via EC and main apron : Ground taxiing mandatory. Maximum rotor diameter 17 m.*
- *Via ES et H : translation mandatory. Maximum rotor diameter 16.5 m and maximum weight 5 tons.*

**20.2 STATIONNEMENT**

Aéronefs dont la largeur hors tout du train principal est supérieure à 8 m : assistance obligatoire (placeur) pour accéder au poste de stationnement.

**20.2 PARKING**

*In order to join main apron, assistance (Marshaller) is mandatory for all aircraft whose main gear overall width is superior to 8 m.*

**20.2.1 Avions**

Postes A1, A2, B1 et B2 : envergure maximale 15 m.  
 Poste A3 : envergure maximale 27 m après accord ATS.  
 L'utilisation du poste A3 condamne les postes A1, A2, B1 et B2  
 Postes C et D : envergure maximale 12 m.  
 Poste E1 : envergure maximale 17 m et OMGWS maximale 6 m.  
 Poste E1 : diamètre rotor maximum : 17 m.

**20.2.1 Airplanes**

*Stands A1, A2, B1 and B2 : maximum wingspan 15 m.  
 Stand A3 : maximum wingspan 27 m with prior ATS agreement.  
 Use of stand A3 neutralizes stands A1, A2, B1 and B2.  
 Stands C and D : maximum wingspan 12 m.  
 Stand E1 : maximum wingspan 17 m and OMGWS maximum 6 m.  
 Stand E1 : maximum rotor diameter 17 m.*

**20.2.2 Hélicoptères**

Poste A3 : après accord ATS.  
 L'utilisation du poste A3 condamne les postes A1, A2, B1 et B2  
 Poste E1 : diamètre rotor maximal 17 m.

**20.2.2 Helicopters**

*Stand A3 : with prior ATS agreement.  
 Use of stand A3 neutralizes stands A1, A2, B1 and B2.  
 Stand E1 : maximum rotor diameter 17 m.*

**AD 2 LFQB.21**

**Procédures antibruit *Noise abatement procedures***

AD 2 LFQB.22 Procédures de vol *Flight procedures*

## → 22.1 DEPARTS OMNIDIRECTIONNELS

## → 22.1.1 Départs omnidirectionnels piste 17

→ Secteur Ouest de l'axe : Dès la DER, monter RM 187° jusqu'à 1000 (612), puis route directe en montée jusqu'à l'altitude de sécurité en route.

→ Secteur Est de l'axe : Dès la DER, monter RM 187° jusqu'à 2000 (1612), puis route directe en montée jusqu'à l'altitude de sécurité en route.

## → 22.1.2 Départs omnidirectionnels piste 35

→ Monter RM 352° jusqu'à 1000 (612) puis route directe en montée jusqu'à l'altitude de sécurité en route.

## 22.2 VOLS A DESTINATION DE LFPO-LFPN-LFPV

Plan de vol à destination de LFPO-LFPN-LFPV, planifier route BRY-MLN FL060 MAX.

## 22.3 VOLS D'ENTRAINEMENT (ETE : - 1 HR)

Entraînements tour de piste interdits de 2130-0600.

Les vols d'entraînement des ACFT en régime IFR ainsi que des ACFT d'un poids supérieur à 4 tonnes en régime VFR sont interdits :

- tous les jours entre 2100-0700 ;
- les samedis après 1500 ;
- les dimanches et jours fériés.

## 22.4 PANNE DE RADIOCOMMUNICATION

## 22.4.1 Panne de radiocommunication au départ

→ Afficher le code A7600.

→ Appliquer la procédure décrite ci-dessous :

- - En VMC : Faire demi-tour.
- - En IMC : Poursuivre son vol jusqu'aux limites de la TMA au dernier FL assigné ou, si celui-ci n'est pas compatible avec les obstacles, au premier FL de sécurité ensuite appliquer les éléments du FPL en vigueur.

## 22.4.2 Panne de radiocommunication à l'arrivée

→ Afficher le code A7600.

→ Appliquer la procédure décrite ci-dessous :

- Procédure de dégagement de la TMA : utiliser la trajectoire de sortie TRO vers AX au premier niveau de sécurité et rechercher les conditions VMC.

## 22.1 OMNIDIRECTIONAL DEPARTURES

## 22.1.1 Omnidirectional departures RWY 17

Western sector of the axis : From the DER, climb MAG 187° until 1000 (612), then straight route climbing up to the enroute safety altitude.

Eastern sector of the axis : From the DER, climb MAG 187° until 2000 (1612), then straight route climbing up to the enroute safety altitude.

## 22.1.2 Omnidirectional departures RWY 35

Climb MAG 352° up to 1000 (612) then direct route climbing up to enroute safety altitude.

## 22.2 FLIGHTS INBOUND TO LFPO-LFPN-LFPV

FPL inbound to LFPO-LFPN-LFPV, plan route BRY-MLN FL060 MAX.

## 22.3 TRAINING FLIGHTS (SUM : - 1 HR)

Training patterns prohibited between 2130-0600.

IFR training flights and ACFT in VFR flight with a weight over 4 t are prohibited :

- every day between 2100-0700 ;
- on saturday after 1500 ;
- on sunday and public HOL.

## 22.4 RADIOCOMMUNICATION FAILURE

## 22.4.1 Radiocommunication failure on departure

Squawk code A7600.

Comply with the procedure described below :

- In VMC : Proceed a half turn.
- In IMC : Continue the flight until TMA limits at the last assigned FL or, if this one is not compatible with the obstacles, at the first safety FL then comply with the FPL in force.

## 22.4.2 Radiocommunication failure on arrival

Squawk code A7600.

Comply with the procedure described below :

- Procedure to vacate the TMA : use the outgoing route TRO to AX at the first safety level and seek VMC.

AD 2 LFQB.23 Renseignements supplémentaires *Additional information*

## 23.1 GENERALITES

AD réservé aux ACFT munis de radio.

## 23.2 EQUIPEMENT AD

STAP paramètres disponibles : vent, HBN, VISI, T, DP, QNH, QFE, QFE THR 17 et QFE THR 35.

PCL, en service en dehors HOR ATS.

- 3 coups d'alternat : brillance 2/4.  
Balisage disponible : feux de bord de piste, feux de seuil de piste, feux d'extrémité de piste, TWY EC, PAPI, feux de garde de protection de piste, feux d'obstacles.

- 5 coups d'alternat : brillance 4/4.  
Balisage disponible : feux de bord de piste, feux de seuil de piste, feux d'extrémité de piste, TWY EC, PAPI, feux à éclats d'identification RWY 17, feux de garde de protection de piste, feux d'obstacles.

- 7 coups d'alternat : OFF.

## 23.1 GENERAL INFORMATION

AD reserved for radio-equipped ACFT.

## 23.2 AD EQUIPMENT

STAP parameters available : wind, cloud base, visibility, T, DP, QNH, QFE, QFE THR 17 and QFE THR 35.

PCL, available outside ATS SKED.

- 3 clicks on mic : brightness 2/4.  
Available lighting : RWY edge lighting, RWY threshold lights, RWY end lights, TWY EC, PAPI, RWY protection lights, obstacle lights.

- 5 clicks on mic : brightness 4/4.  
Available lighting : RWY edge lighting, RWY threshold lights, RWY end lights, TWY EC, PAPI, RWY 17 identification flashing lights, RWY protection lights, obstacle lights.

- 7 clicks on mic : OFF.

## 23.3 PERIL ANIMALIER

Occasionnel HOR ATS.

## 23.3 WILDLIFE STRIKE HAZARD

Random ATS SKED.

## AD 2 LFQB.24

Cartes relatives à l'aérodrome *Charts related to the aerodrome*

Pour la version PDF, les cartes figurent à la suite de la rubrique AD 2.25.

For the PDF version, charts to be found after item AD 2.25.

## AD 2 LFQB.25

Pénétration de la surface du segment à vue (VSS) *Visual segment surface (VSS) penetration*

Liste des procédures avec VSS percée et minimums opérationnels concernés.

List of procedures for which the Visual Segment Surface is penetrated and concerned lines of operational minima.

IDENTIFICATION DE LA PROCÉDURE <i>PROCEDURE IDENTIFICATION</i>	MINIMUMS OPÉRATIONNELS CONCERNÉS <i>LINE OF OPERATIONAL MINIMA</i>
Sans objet / <i>Not applicable.</i>	Sans objet / <i>Not applicable.</i>

PAGE LAISSEE INTENTIONNELLEMENT VIDE / Page intentionally left blank

**CARTE D'AERODROME**

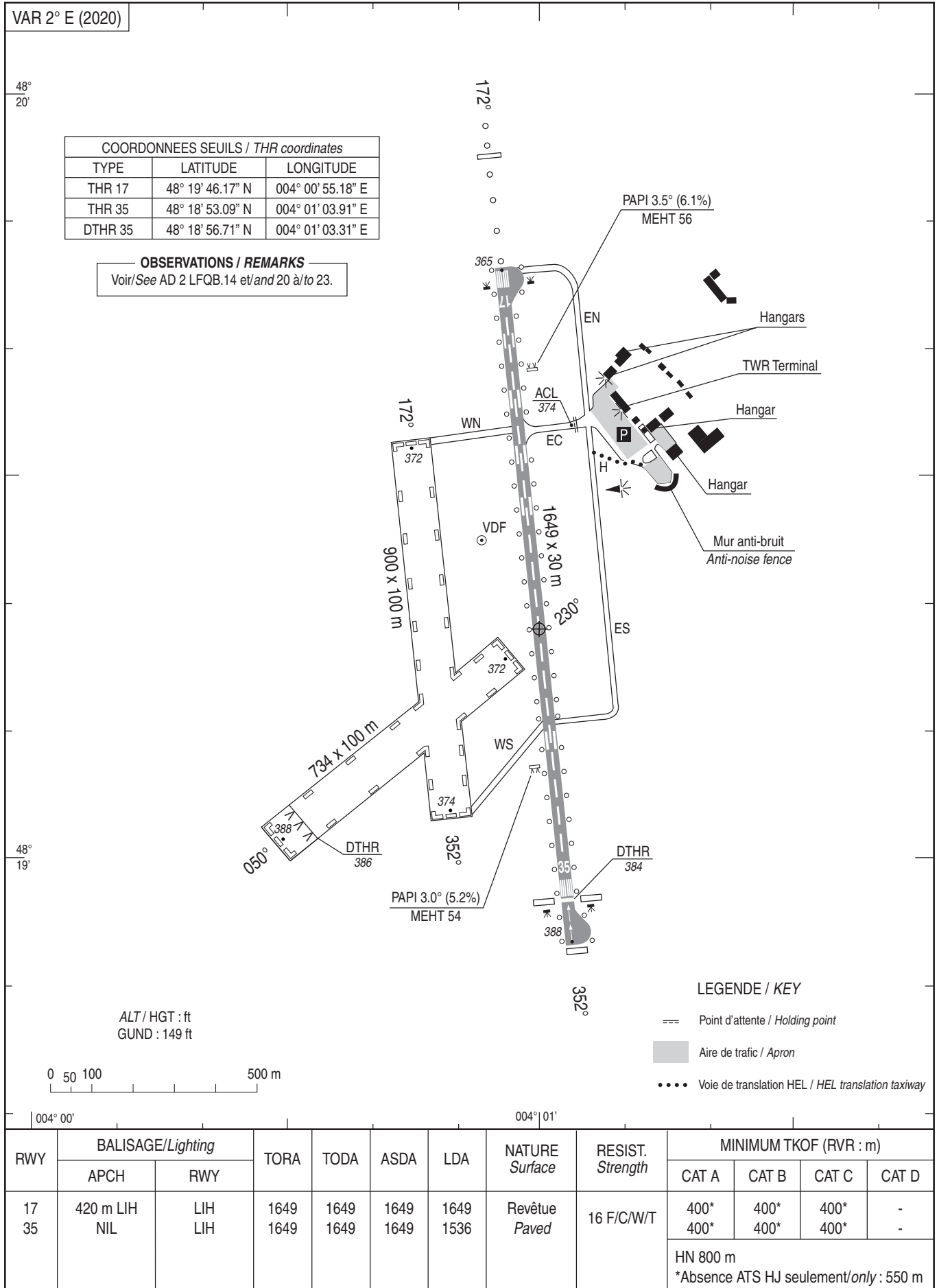
Aerodrome chart

STAP : 123.730 (FR) absence ATS

**TROYES BARBEREY**

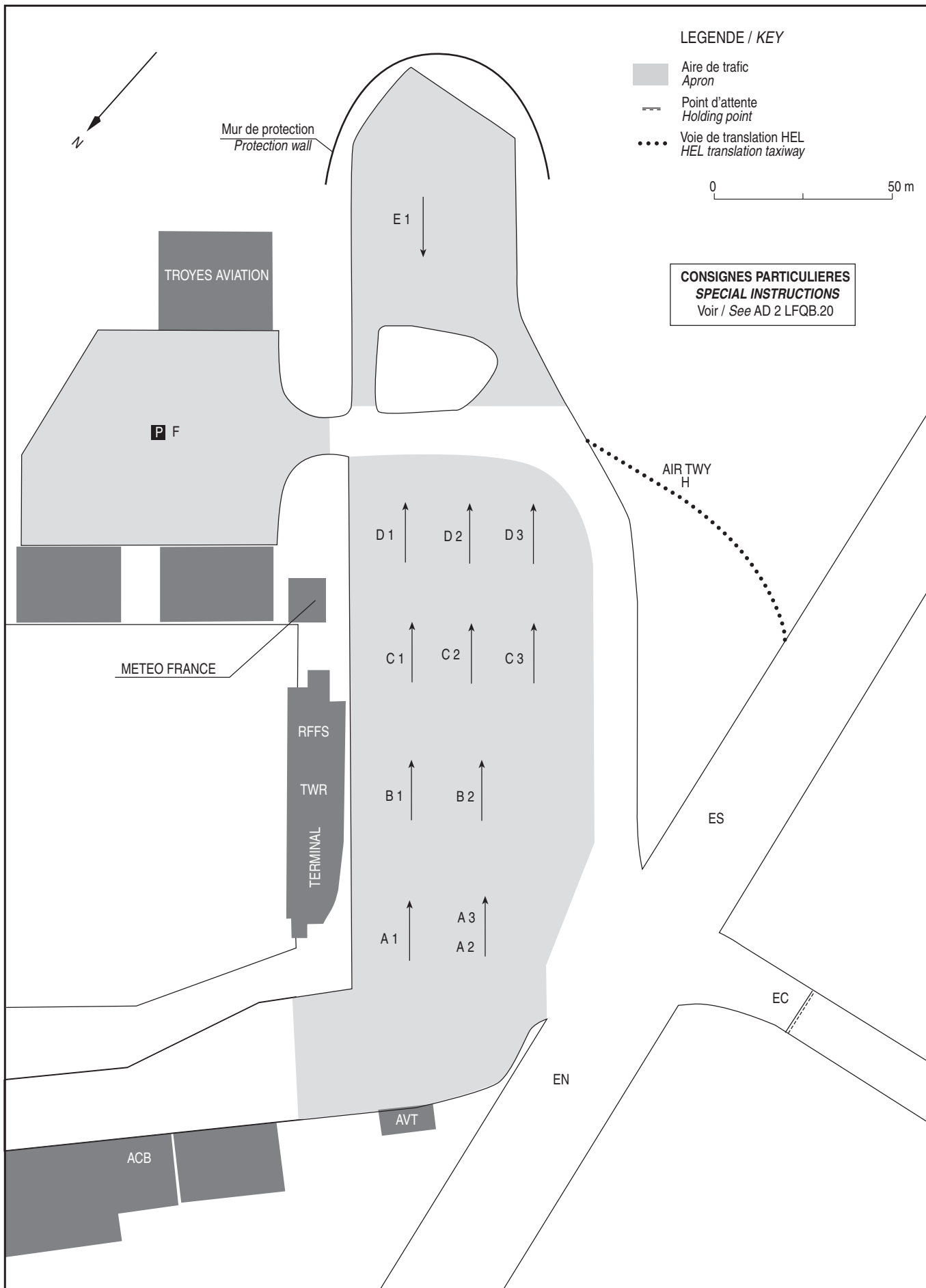
48 19 18 N - 004 01 00 E

ALT AD : 389 (14 hPa)



**AIRE DE STATIONNEMENT**  
*Parking areas*

**TROYES BARBEREY**





RNP RWY 17														
RMK	Leg sequence	Path Terminator	Waypoint Identification	Fly Over	Direction MAG (°)	Direction True (°)	Distance (NM)	Turn direction	MAG VAR 2020 1.5°E			REF NAVAIID :-		
									MNM Altitude (FL or AMSL ft)	MAX Altitude (FL or AMSL ft)	MAX IAS (kt)	Vertical angle (°) / TCH (ft)	Navigation Accuracy (NM)	
	HLDG	-	NEXOT	-	-	-	-	-	-	-	-	-	-	-
	INA EVLIK	IF	EVLIK	-	-	-	-	-	-	230	-	-	-	-
		TF	NEXOT	-	262	263.8	5.0	-	-	230	-	-	-	1.0
	INA OGMAP	IF	OGMAP	-	-	-	-	-	-	230	-	-	-	-
		TF	NEXOT	-	082	083.6	6.0	-	-	230	-	-	-	1.0
		IF	NEXOT	-	-	-	-	-	-	230	-	-	-	-
		TF	FOB17	-	172	173.7	4.4	-	-	2500	2500	-	-	1.0
		TF	RW17	Yes	172	173.7	5.6	-	-	-	-	-3.50 / 49	-	0.3
		TF	QB410	Yes	172	173.7	3.3	-	-	2500	2500	-	-	1.0
		DF	QB412	-	-	-	-	R	-	-	-	-	-	1.0
		TF	OGMAP	-	352	353.6	7.5	-	-	2500	2500	-	-	1.0
		TF	NEXOT	-	082	083.6	6.0	-	-	230	-	-	-	1.0



Input data

Operation Type	0
SBAS Provider	1 (EGNOS)
Airport Identifier	LFQB
Runway	17
Runway Letter	0 (None)
Approach Performance Designator	0
Route Indicator	
Reference Path Data Selector	0
Reference Path Identifier	E17A
LTP/FTP Latitude	481946.1710N
LTP/FTP Longitude	0040055.1810E
LTP/FTP Ellipsoidal Height (metres)	156.7
FPAP Latitude	481851.6220N
Delta FPAP Latitude (seconds)	-54.5490
FPAP Longitude	0040104.1520E
Delta FPAP Longitude (seconds)	8.9710
Threshold Crossing Height	49.0
TCH Units Selector	0 (feet)
Glidepath Angle (degrees)	3.50
Course Width (metres)	105.00
Length Offset (metres)	48
HAL (metres)	40.0
VAL (metres)	35.0

Output data

Data Block	10 02 11 06 0C 11 00 00 01 37 31 05 F6 A2 BD 14 1A 23 B9 01 1F 1A D6 55 FE 16 46 00 EA 01 5E 01 64 06 C8 AF 67 21 D2 E0
Calculated CRC Value	6721D2E0

Required Additional Data

ICAO Code	LF
LTP/FTP Orthometric Height (metres)	111.3

RNP RWY 35												
RMK	MAG VAR 2020						1.5°E			REF NAVAIID :-		
Leg sequence	Path Terminator	Waypoint Identification	Fly Over	Direction MAG (°)	Direction True (°)	Distance (NM)	Turn direction	MNM Altitude (FL or AMSL ft)	MAX Altitude (FL or AMSL ft)	MAX IAS (kt)	Vertical angle (°) / TCH (ft)	Navigation Accuracy (NM)
HLDG	-	ABSEG	-	-	-	-	-	-	-	-	-	-
INA ABSEG	IF	ABSEG	-	-	-	-	-	-	-	-	-	-
	TF	BEDVA	-	172	173.6	8.8	-	-	-	-	-	1.0
	TF	DIDGO	-	082	083.6	6.0	-	-	220	-	-	1.0
INA BEDVA	IF	BEDVA	-	-	-	-	-	-	-	-	-	-
	TF	DIDGO	-	082	083.6	6.0	-	-	220	-	-	1.0
APCH	IF	DIDGO	-	-	-	-	-	-	-	220	-	-
	TF	FOB35	-	352	353.7	5.0	-	2500	2500	-	-	1.0
	TF	RW35	Yes	352	353.7	6.5	-	-	-	-	-3.00 / 49	0.3
	TF	QB510	Yes	352	353.7	3.8	-	-	3000	-	-	1.0
	DF	ABSEG	-	-	-	-	L	-	3000	-	-	1.0



## Input data

Operation Type	0
SBAS Provider	1 (EGNOS)
Airport Identifier	LFQB
Runway	35
Runway Letter	0 (None)
Approach Performance Designator	0
Route Indicator	
Reference Path Data Selector	0
Reference Path Identifier	E35A
LTP/FTP Latitude	481856.7110N
LTP/FTP Longitude	0040103.3100E
LTP/FTP Ellipsoidal Height (metres)	162.4
FPAP Latitude	481951.2600N
Delta FPAP Latitude (seconds)	54.5490
FPAP Longitude	0040054.3440E
Delta FPAP Longitude (seconds)	-8.9660
Threshold Crossing Height	49.0
TCH Units Selector	0 (feet)
Glidepath Angle (degrees)	3.00
Course Width (metres)	105.00
Length Offset (metres)	160
HAL (metres)	40.0
VAL (metres)	35.0

## Output data

Data Block	10 02 11 06 0C 23 00 00 01 35 33 05 8E 20 BC 14 9C 62 B9 01 58 1A 2A AA 01 F4 B9 FF EA 01 2C 01 64 14 C8 AF 54 64 7C B8
Calculated CRC Value	54647CB8

## Required Additional Data

ICAO Code	LF
LTP/FTP Orthometric Height (metres)	117.0

**TROYES BARBEREY**  
**STAR RNAV RWY 17**  
(Protégées pour / Protected for CAT A, B, C)

STAR RNAV RWY 17											
RMK	GNSS only						MAG VAR 2020 1.5° E			REF NAVAID : -	
Procedure Identification	Path Terminator	Waypoint Identification	Fly Over	Direction MAG (°)	Direction True (°)	Distance (NM)	Turn direction	MNM Altitude (FL or AMSL ft)	MAX Altitude (FL or AMSL ft)	MAX IAS (kt)	Navigation Accuracy (NM)
<b>HLDG</b>											
NEXOT	-	NEXOT	-	-	-			-	-	-	-
<b>CTL 1U</b>											
-	IF	CTL	-	-	-			-	-	-	-
-	TF	ARSIL	-	149	150.9	39.6	-	2700	-	-	1.0
-	TF	NEXOT	-	216	217.1	4.9	-	2500	-	230	1.0
<b>DIKOL 1U</b>											
-	IF	DIKOL	-	-	-			-	-	-	-
-	TF	ARSIL	-	178	179.2	34.7	-	2700	-	-	1.0
-	TF	NEXOT	-	216	217.1	4.9	-	2500	-	230	1.0
<b>ERTIP 1U</b>											
-	IF	ERTIP	-	-	-			-	-	-	-
-	TF	EVLIK	-	331	332.2	25.1	-	2500	-	230	1.0
<b>BOLLY 1U</b>											
-	IF	BOLLY	-	-	-			-	-	-	-
-	TF	EVLIK	-	355	356.4	24.8	-	2500	-	230	1.0
<b>LUREN 1U</b>											
-	IF	LUREN	-	-	-			-	-	-	-
-	TF	OGMAP	-	352	353.8	27.7	-	2500	-	230	1.0
<b>OLZOM 1U</b>											
-	IF	OLZOM	-	-	-			-	-	-	-
-	TF	QB600	-	086	087.4	51.3	-	-	-	-	1.0
-	TF	OGMAP	-	032	033.5	21.4	-	2500	-	230	1.0

**TROYES BARBEREY**  
**STAR RNAV RWY 35**  
(Protégées pour / Protected for CAT A, B, C)

STAR RNAV RWY 35											
RMK	GNSS only						MAG VAR 2020 1.5° E			REF NAVAID : -	
Procedure Identification	Path Terminator	Waypoint Identification	Fly Over	Direction MAG (°)	Direction True (°)	Distance (NM)	Turn direction	MNM Altitude (FL or AMSL ft)	MAX Altitude (FL or AMSL ft)	MAX IAS (kt)	Navigation Accuracy (NM)
<b>HLDG</b>											
ABSEG	-	ABSEG	-	-	-			-	-	-	-
<b>CTL 1D</b>											
-	IF	CTL	-	-	-			-	-	-	-
-	TF	ARSIL	-	149	150.9	39.6	-	2700	-	-	1.0
-	TF	NEXOT	-	216	217.1	4.9	-	-	-	-	1.0
-	TF	ABSEG	-	196	197.7	14.8	-	2500	-	-	1.0
<b>DIKOL 1D</b>											
-	IF	DIKOL	-	-	-			-	-	-	-
-	TF	ARSIL	-	178	179.2	34.7	-	2700	-	-	1.0
-	TF	NEXOT	-	216	217.1	4.9	-	-	-	-	1.0
-	TF	ABSEG	-	196	197.7	14.8	-	2500	-	-	1.0
<b>RLP 1D</b>											
-	IF	RLP	-	-	-			-	-	-	-
-	TF	BOLLY	-	283	284.5	45.6	-	3100	-	-	1.0
-	TF	DIDGO	-	295	296.1	4.6	-	2500	-	220	1.0
<b>KASON 1D</b>											
-	IF	KASON	-	-	-			-	-	-	-
-	TF	BOLLY	-	321	322.2	40.6	-	3100	-	-	1.0
-	TF	DIDGO	-	295	296.1	4.6	-	2500	-	220	1.0
<b>AVLON 1D</b>											
-	IF	AVLON	-	-	-			-	-	-	-
-	TF	QB601	-	014	015.6	19.3	-	2900	-	-	1.0
-	TF	DIDGO	-	014	015.7	16.0	-	2500	-	220	1.0
<b>OLZOM 1D</b>											
-	IF	OLZOM	-	-	-			-	-	-	-
-	TF	QB600	-	086	087.4	51.3	-	-	-	-	1.0
-	TF	BEDVA	-	105	106.9	15.0	-	2500	-	-	1.0

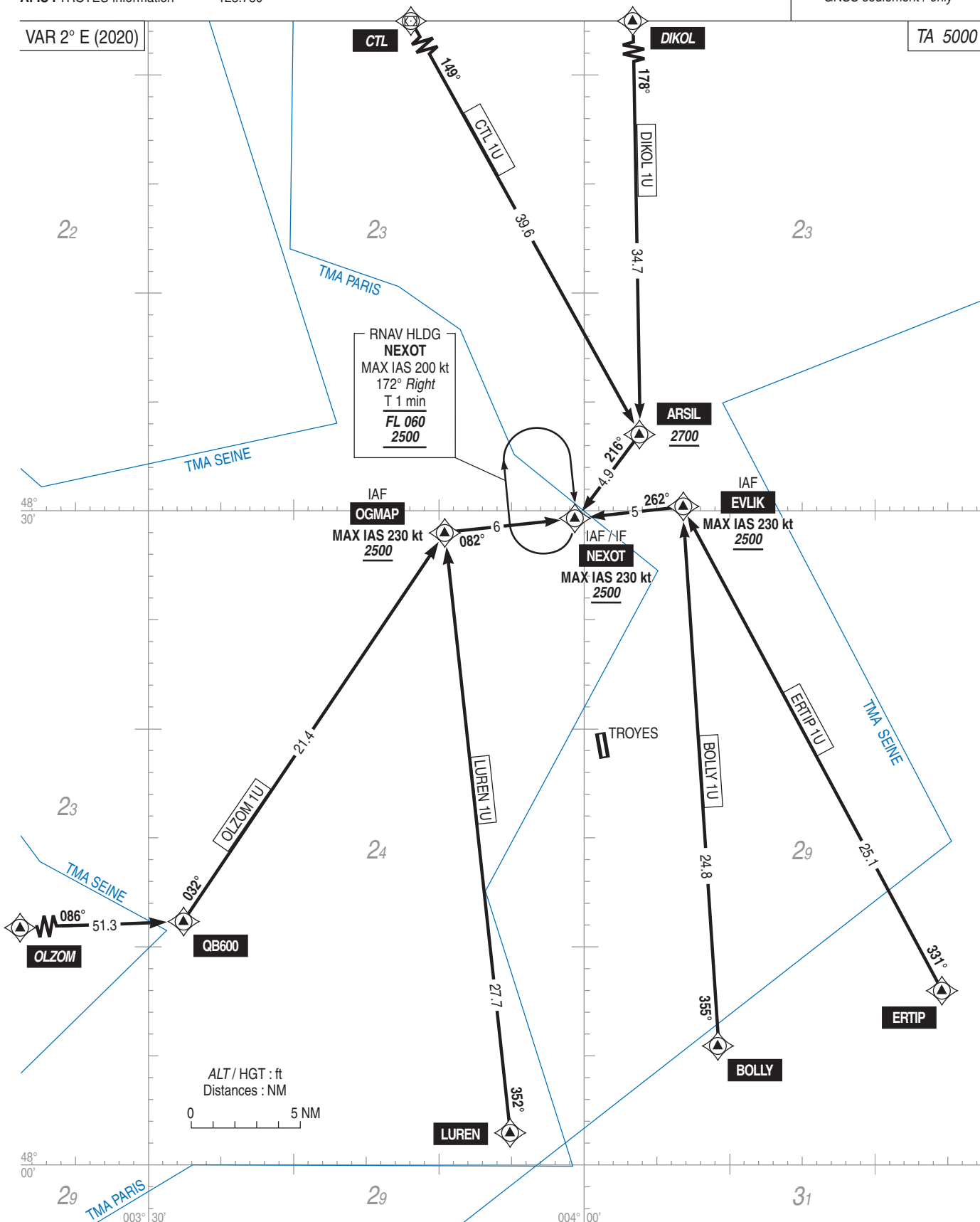
**TROYES BARBEREY  
STAR RNAV RWY 17**  
(Protégées pour / Protected for CAT A, B, C)

APP : SEINE Approche/Approach 118.890  
AFIS : TROYES Information 123.730

**RNAV 1**  
GNSS seulement / only

VAR 2° E (2020)

TA 5000



**PROCEDURE DE DEGAGEMENT DE LA TMA**  
Voir AD 2 LFQB.22

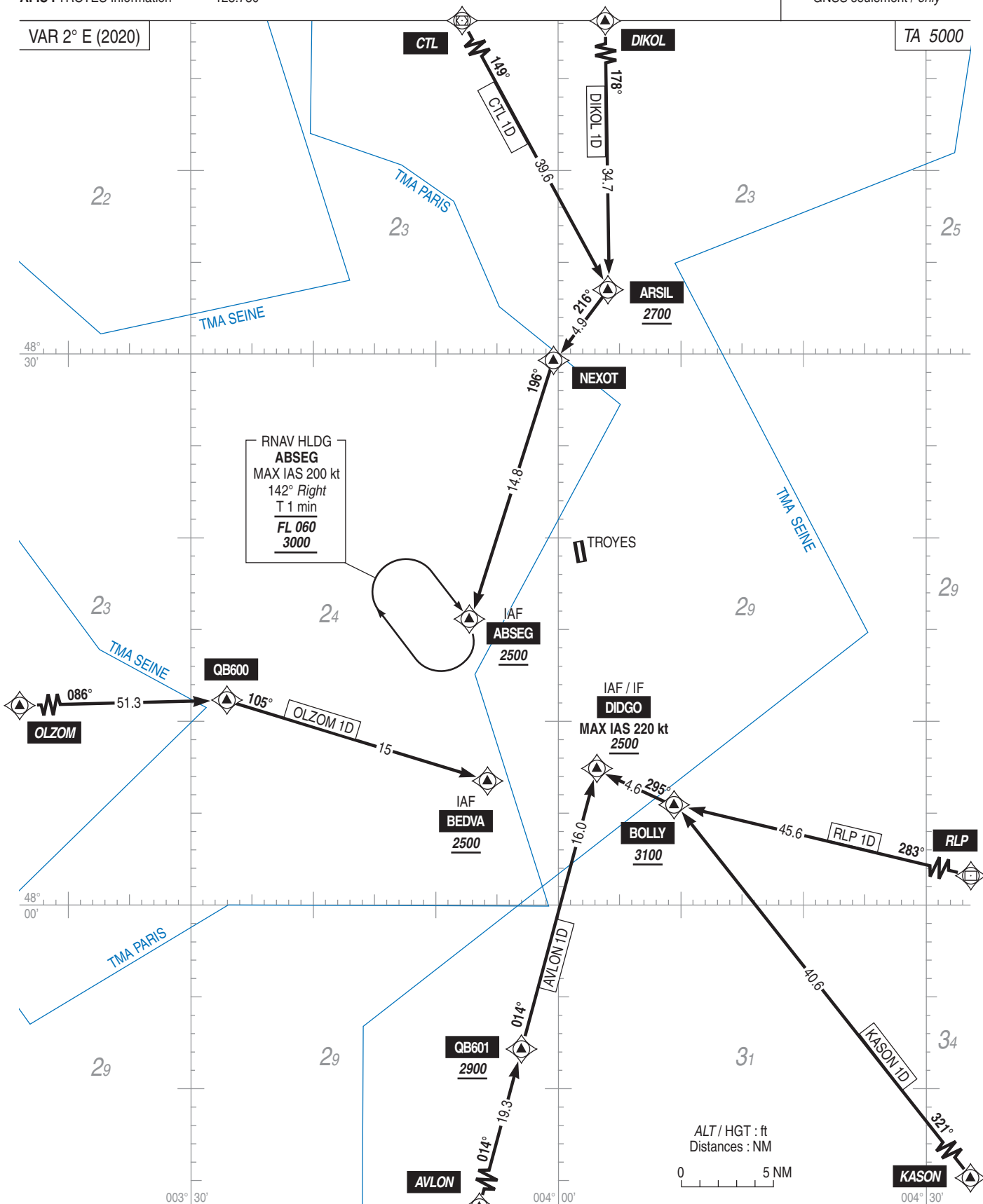
**PROCEDURE TO VACATE THE TMA**  
See AD 2 LFQB.22

**TROYES BARBEREY  
STAR RNAV RWY 35**  
(Protégées pour / Protected for CAT A, B, C)

APP : SEINE Approche/Approach 118.890  
AFIS : TROYES Information 123.730

**RNAV 1**  
GNSS seulement / only

VAR 2° E (2020)



**PROCEDURE DE DEGAGEMENT DE LA TMA**  
Utiliser la trajectoire Voir AD 2 LFQB.22

**PROCEDURE TO VACATE THE TMA**  
See AD 2 LFQB.22

**APPROCHE AUX INSTRUMENTS**

**TROYES BARBEREY**

Instrument approach

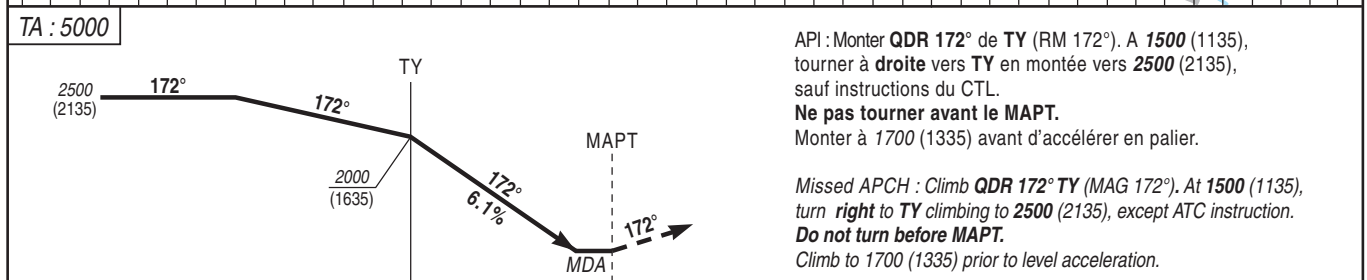
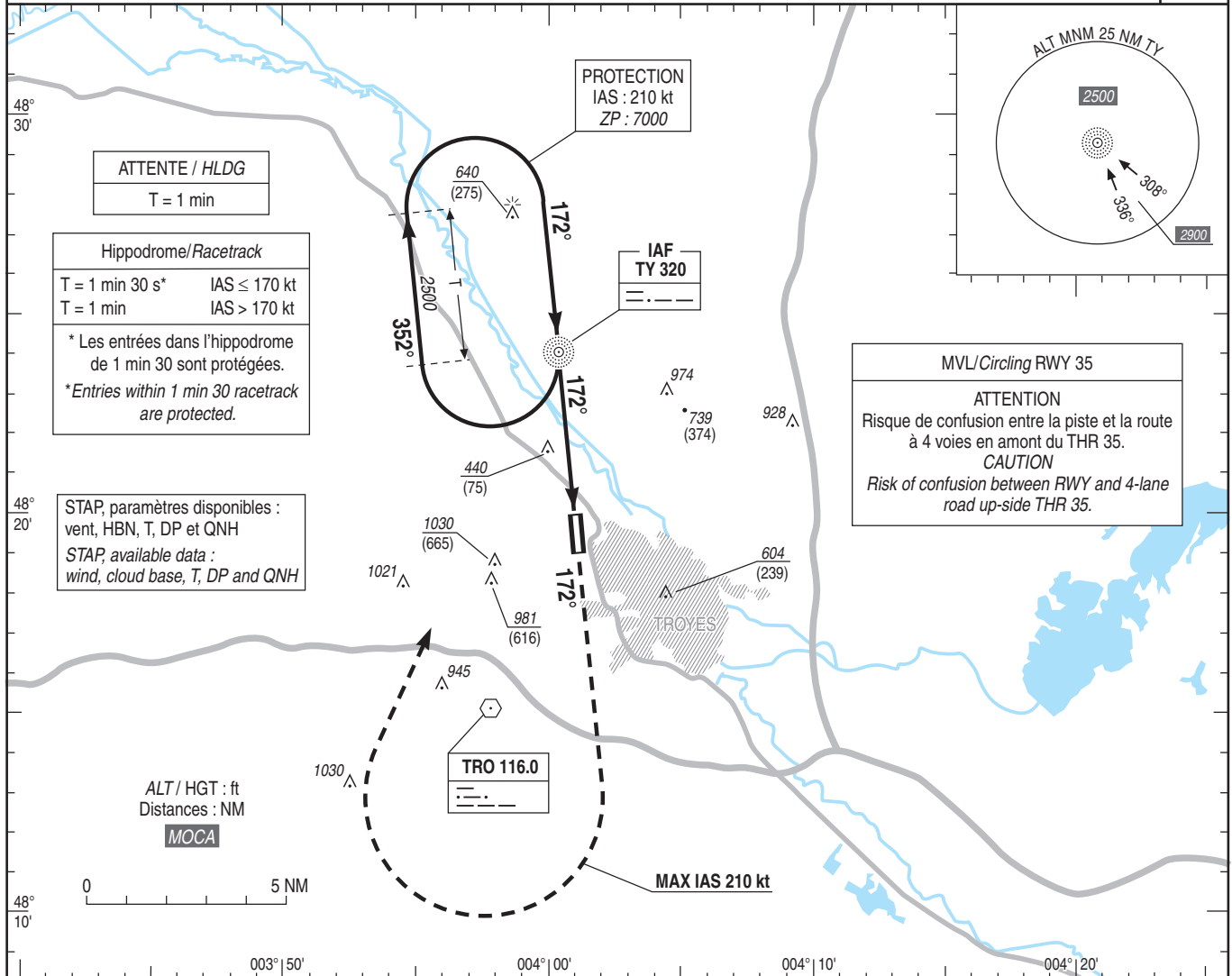
CAT A B C

ALT AD : 389, THR : 365 (14 hPa)

NDB RWY 17

APP : SEINE Approche/Approach 118.890  
TWR : NIL (AD non contrôlé/not controlled)  
AFIS : TROYES Information 123.730 (1)  
(1) Absence ATS : A/A FR seulement, obtenir le QNH local sur STAP ou le QNH d'ORLY auprès d'ATIS ORLY 126.505 (FR) - 131.355 (EN)  
A/A FR only, obtain local QNH from STAP or ORLY QNH from ORLY ATIS 126.505 (FR) - 131.355 (EN)

VAR  
2°E  
(2020)



TA : 5000  
MNM AD : distances verticales en pieds, RVR et VIS en mètres / vertical distances in feet, RVR and VIS in metres. REF HGT : ALT THR

CAT	NDB			MVL/Circling <sup>(1)</sup>		MVL/Circling <sup>(1)</sup> Absence ATS sans/without QNH local	
	MDA (H)	RVR	OCH	MDA (H)	VIS	MDA (H)	VIS
A	1500	642	642	1350 (990)	1500	1680 (1310)	1500
B	1010 (650)	1500	642	1350 (990)	1600	1680 (1310)	1600
C	2400	642	642	1530 (1170)	2400	1860 (1490)	2400

STAP, paramètres disponibles : vent, HBN, T, DP et QNH.  
STAP, available data : wind, cloud base, T, DP and QNH.

Observations/Remarks : (1) MVL interdites à l'Est de la piste. Circuit AD RWY 17 et 23 : droite. / Circling is forbidden E of RWY. AD circuit RWY 17 and 23 : right hand.

	70 kt	85 kt	100 kt	115 kt	130 kt	145 kt	160 kt
TY - MAPT	3.8 NM	3 min 13	2 min 40	2 min 16	1 min 58	1 min 44	1 min 33
TY - THR	4.3 NM	3 min 40	3 min 01	2 min 33	2 min 13	1 min 58	1 min 46
VSP (ft/min)	371	469	554	686	721	802	883

**APPROCHE AUX INSTRUMENTS**

**TROYES BARBEREY**

Instrument approach

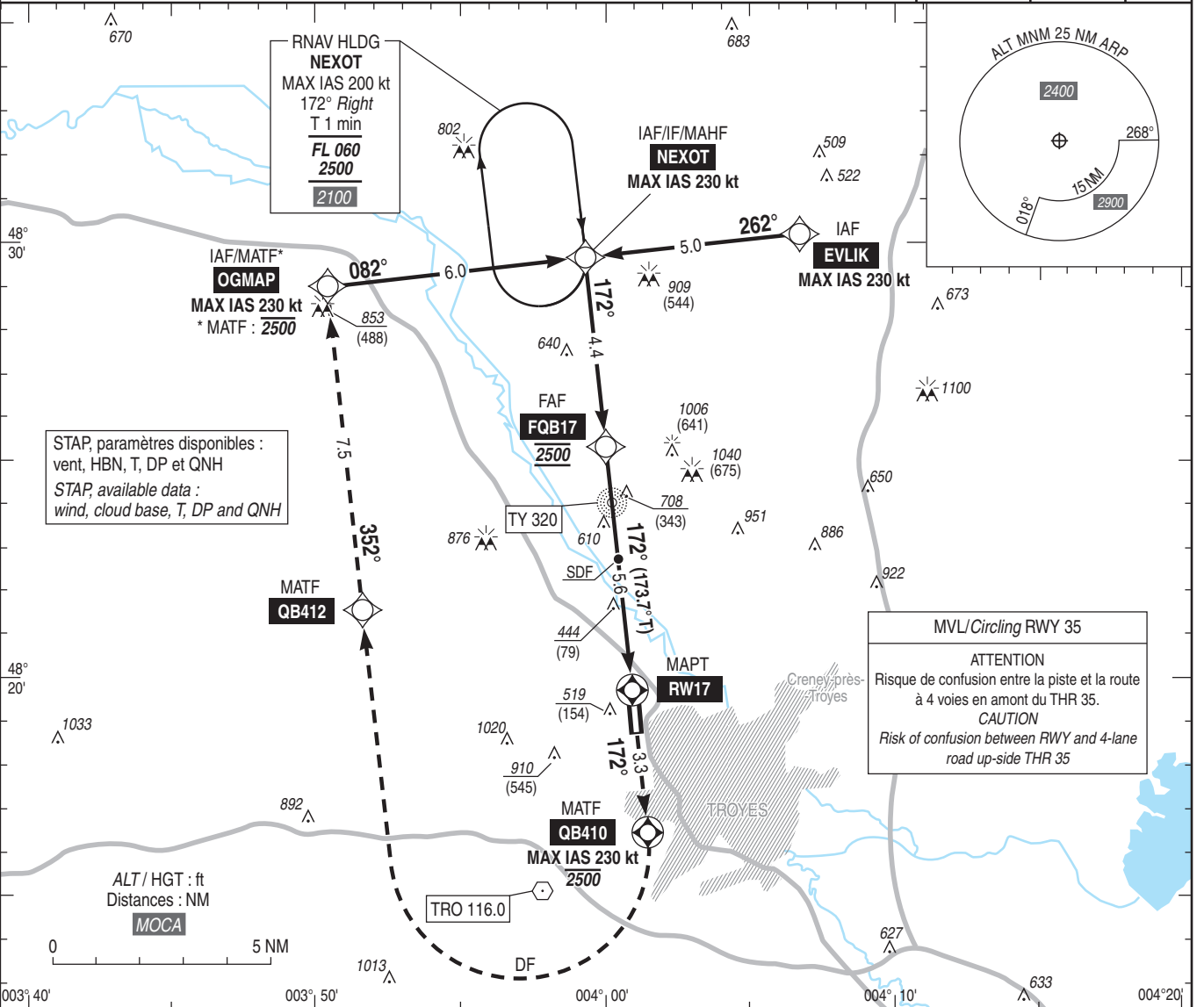
CAT A B C

ALT AD : 389, THR : 365 (14 hPa)

**RNP RWY 17**

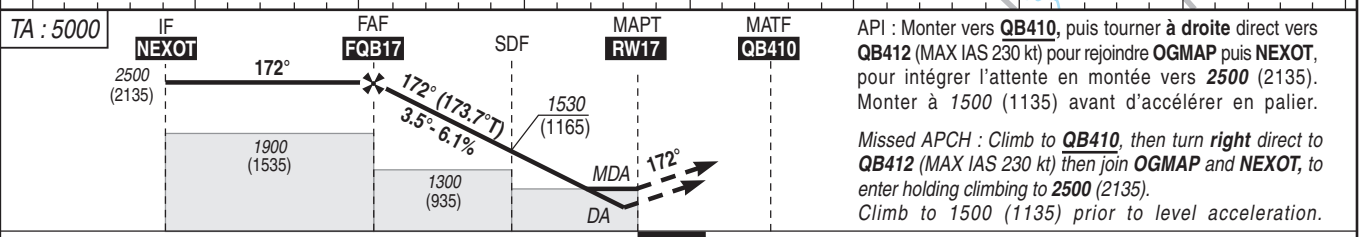
APP : SEINE Approche/Approach 118.890  
TWR : NIL (AD non contrôlé / not controlled)  
AFIS : TROYES Info 123.730 (1)  
(1) Absence ATS : A/A FR seulement, obtenir le QNH local sur STAP ou le QNH d'ORLY auprès d'ATIS ORLY 126.505 (FR) - 131.355 (EN)  
A/A FR only, obtain local QNH from STAP or ORLY QNH from ORLY ATIS 126.505 (FR) - 131.355 (EN)

<b>RNP APCH</b>	<b>EGNOS CH 63831 E 17 A TCH : 49</b>	<b>VAR 2° E (2020)</b>
-----------------	---	--------------------------------



STAP, paramètres disponibles :  
vent, HBN, T, DP et QNH  
STAP, available data :  
wind, cloud base, T, DP and QNH

MVL/Circling RWY 35  
**ATTENTION**  
Risque de confusion entre la piste et la route à 4 voies en amont du THR 35.  
**CAUTION**  
Risk of confusion between RWY and 4-lane road up-side THR 35



API : Monter vers **QB410**, puis tourner à **droite** direct vers **QB412** (MAX IAS 230 kt) pour rejoindre **OGMAP** puis **NEXOT**, pour intégrer l'attente en montée vers **2500** (2135). Monter à **1500** (1135) avant d'accélérer en palier.  
Missed APCH : Climb to **QB410**, then turn **right** direct to **QB412** (MAX IAS 230 kt) then join **OGMAP** and **NEXOT**, to enter holding climbing to **2500** (2135). Climb to **1500** (1135) prior to level acceleration.

MNM AD : distances verticales en pieds, RVR et VIS en mètres / vertical distances in feet, RVR and VIS in metres. REF HGT : ALT THR

CAT	LPV			LNAV			MVL / Circling (1)		MVL / Circling (1) Absence ATS sans/without QNH local		DIST MAPT					
	DA (H)	RVR	OCH	MDA (H)	RVR	OCH	MDA (H)	VIS	MDA (H)	VIS	NM	5	4	3	2	1
A	570 (200)		181	700 (340)	335	335	1350 (990)	1500	1680 (1310)	1500		2270 (1905)	1900 (1535)	1530 (1165)	1160 (795)	790 (425)
B	570 (200)	800	196	700 (340)	1100	335	1350 (990)	1600	1680 (1310)	1600						
C	580 (210)		206	710 (350)	342	342	1530 (1170)	2400	1860 (1490)	2400						

Observations/Remarks : (1) MVL interdites à l'Est de la piste. / Circling prohibited East of RWY.

FAF - MAPT	5.6 NM	70 kt	4 min 49	85 kt	3 min 58	100 kt	3 min 22	115 kt	2 min 56	130 kt	2 min 35	145 kt	2 min 19	160 kt	2 min 06
VSP (ft/min)		435		525		620		710		805		900		990	

**APPROCHE AUX INSTRUMENTS**

**TROYES BARBEREY**

Instrument approach

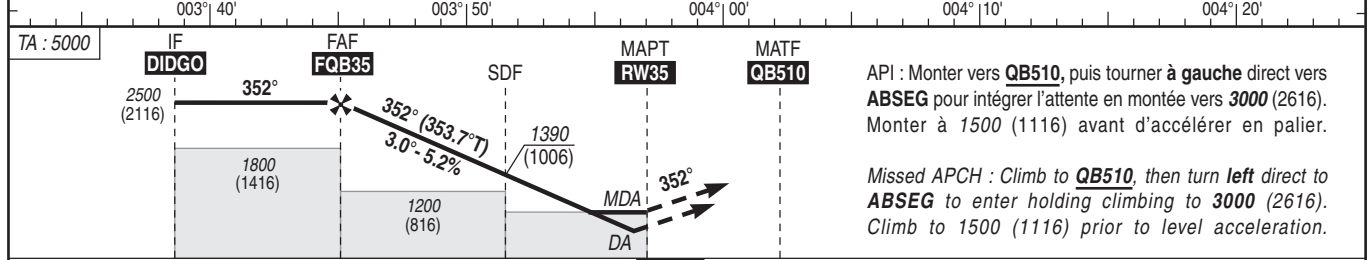
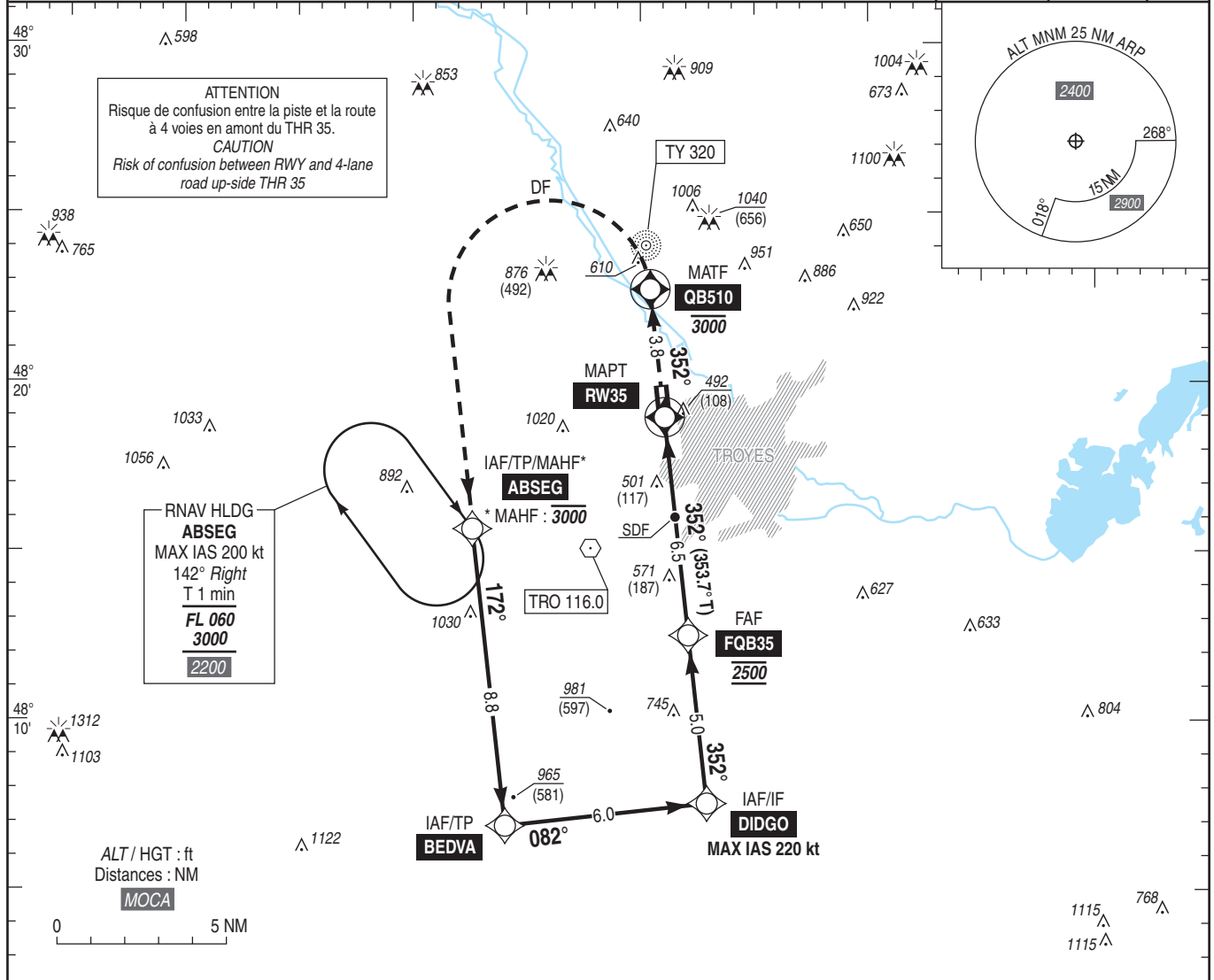
CAT A B C

ALT AD : 389, **DTHR : 384 (14hPa)**

**RNP RWY 35**

APP : SEINE Approche/Approach 118.890  
TWR : NIL (AD non contrôlé / not controlled)  
AFIS : TROYES Info 123.730 (1)  
(1) Absence ATS : **A/A** FR seulement, obtenir le QNH local sur STAP ou le QNH d'ORLY auprès d'ATIS ORLY 126.505 (FR) - 131.355 (EN)  
**A/A** FR only, obtain local QNH from STAP or ORLY QNH from ORLY ATIS 126.505 (FR) - 131.355 (EN)

<b>RNP APCH</b>	<b>EGNOS</b> <b>Ch 70009</b> <b>E35A</b> <b>TCH : 49</b>	<b>VAR</b> <b>2° E</b> <b>(2020)</b>
-----------------	---	--



API : Monter vers **QB510**, puis tourner à **gauche** direct vers **ABSEG** pour intégrer l'attente en montée vers **3000** (2616). Monter à **1500** (1116) avant d'accélérer en palier.  
Missed APCH : Climb to **QB510**, then turn **left** direct to **ABSEG** to enter holding climbing to **3000** (2616). Climb to **1500** (1116) prior to level acceleration.

→ DTDR (NM) 11.5 6.5 3.0 0 3.8  
MNM AD : distances verticales en pieds, RVR et VIS en mètres./Vertical distances in feet, RVR and VIS in metres. REF HGT : ALT DTDR

CAT	LPV			LNAV			MVL / Circling (1)		MVL / Circling (1)		DIST RW35						
	DA (H)	RVR	OCH	MDA (H)	RVR	OCH	MDA (H)	VIS	MDA (H)	VIS	NM	6	5	4	3	2	1
A			180				1350 (960)	1700	1680 (1290)	1700							
B	690 (300)	1400	193	810 (430)	1700	427	1350 (960)	1700	1680 (1290)	1700							
C			201				1530 (1150)	2400	1860 (1470)	2400							

Observations/Remarks : (1) MVL interdites à l'Est de la piste. / Circling prohibited East of RWY.

FAF - DTDR	6.5 NM	70 kt 5 min 34	85 kt 4 min 35	100 kt 3 min 54	115 kt 3 min 23	130 kt 3 min 00	145 kt 2 min 41	160 kt 2 min 26
VSP (ft/min)		370	450	530	610	690	770	850