

Horaires sauf indication contraire / Timetables unless otherwise specified
 AIP France : UTC HIV ; HOR ETE : - 1HR / UTC WIN ; SKED SUM : - 1HR
 AIP CAR SAM NAM, AIP PAC-P, AIP PAC-N, AIP RUN: UTC

AD 2 LFQA.1

Indicateur d'emplacement - nom de l'aérodrome *Aerodrome location indicator - name*

LFQA - REIMS PRUNAY

AD 2 LFQA.2

Données géographiques et administratives de l'aérodrome *Aerodrome geographical and administrative data*

1	Position GEO ARP Situation de l'ARP / <i>ARP location</i>	49°12'31"N 004°09'24"E
2	Direction, distance de la ville <i>Direction, distance from city</i>	10 km ESE de Reims
3	Altitude de référence / <i>Reference elevation</i> Température de référence / <i>Reference temperature</i>	313 ft 27.3 ° C
4	Ondulation du géoïde / <i>Geoid undulation</i>	147 ft
5	Déclinaison magnétique / <i>Magnetic variation</i> Année (variation annuelle) / <i>Year (annual change)</i>	2.3076°E 2025 (0.133°)
6	Gestionnaire de l'AD / <i>AD administration</i> Adresse / <i>Address</i> Telephone FAX TELEX AFS	EDEIS AEROPORT DE REIMS Aérodrome de Reims Prunay 51360 Prunay 03 26 49 10 92
7	Type de trafic / <i>Type of traffic</i>	IFR, VFR
8	Observations / <i>Remarks</i>	E-mail : reims.aeroport@edeis.com

AD 2 LFQA.3

Horaires *Operational hours*

1	Gestionnaire de l'AD / <i>AD administration</i>	HOR ATS.	ATS SKED.
2	Douanes et police / <i>Customs and immigration</i>	Services de douanes en déplacement sur l'AD : Vols Schengen non UE : sur PPR 24HR ; E-mail : codt-metz@douane.finances.gouv.fr Vols non Schengen : non autorisés.	Customs service coming in the AD: Schengen flights outside European Union: PPR 24HR; E-mail : codt-metz@douane.finances.gouv.fr Non-Schengen flights: non authorized.
3	Services de santé / <i>Health and sanitary</i>		
4	BIA, BRIA / <i>AIS briefing office</i>	BORDEAUX (voir / see GEN).	
5	BDP / <i>ARO</i>		
6	Bureau MET / <i>MET briefing office</i>	0300-0000	
7	ATS	AFIS : Du 01/03 au 31/10 : 0800-1130, 1230-1730. Du 01/11 au 28/02 : 0800-1130, 1230-1630. En dehors de ces HOR PPR avant 1500. TEL : 03 26 49 10 12	AFIS : From 01/03 to 31/10 : 0800-1130, 1230-1730. From 01/11 to 28/02 : 0800-1130, 1230-1630. Outside these SKED PPR before 1500. TEL: 03 26 49 10 12
8	Avitaillement / <i>Fueling</i>	JET A1 : HOR ATS. AVGAS : H24 via carte bancaire, autres paiements pendant HOR ATS. TEL : Exploitant. En dehors de ces HOR, PPR avant 1500 par TEL / E-mail exploitant. Paiement : Visa, Mastercard, American Express, WFS, COLT, AVCARD, MULTISERVICE, UVAIR, AEG FUEL, Bons ENAC ou comptant.	JET A1 : ATS SKED. AVGAS : H24 via bank card, other payments during ATS SKED. TEL : Operator. Outside these SKED, PPR before 1500 via TEL / E-mail operator. Payment : Visa, Mastercard, American Express, WFS, COLT, AVCARD, MULTISERVICE, UVAIR, AEG FUEL, ENAC vouchers or cash.
9	Services de manutention / <i>Handling</i>		
10	Sûreté / <i>Safety</i>		
11	Dégivrage / <i>De-icing</i>		
12	Observations / <i>Remarks</i>	GRF (service d'évaluation et de report de l'état de surface de piste) : HOR ATS	GRF (global reporting format) : ATS SKED

12 JUN 2025

AD 2 LFQA.4**Services d'escale et d'assistance *Handling services and facilities***

1	Moyens de manutention de fret <i>Cargo handling facilities</i>		
2	Types de carburants et lubrifiants <i>Fuel and oil types</i>	Carburants : JET A1 - 100LL Lubrifiants : NIL	Fuel : JET A1 - 100LL. Lubrifiant : NIL
3	Moyens et capacités d'avitaillement <i>Fueling facilities and capacities</i>		
4	Moyens de dégivrage / <i>De-icing facilities</i>		
5	Hangar pour aéronefs de passage <i>Hangar space for visiting aircraft</i>		
6	Réparations pour aéronefs de passage <i>Repair facilities for visiting aircraft</i>	AMAGE +33 (0)3 26 02 35 76	
7	Observations / <i>Remarks</i>	ACFT > 3t Assistance obligatoire. Demande d'assistance avec PPR 24HR sur cy.myhandlingsoftware.com	ACFT > 3t Mandatory handling. Request handling with PPR 24 HR on cy.myhandlingsoftware.com

AD 2 LFQA.5**Services aux passagers *Passenger facilities***

1	Hôtels	Sur AD	At AD
2	Restaurants	Sur AD	At AD
3	Moyens de transport / <i>Transportation facilities</i>	Taxis sur demande	Taxis on request
4	Services médicaux / <i>Medical facilities</i>		
5	Services bancaires et postaux <i>Bank and Post Office</i>		
6	Office de tourisme / <i>Tourist office</i>		
7	Observations / <i>Remarks</i>		

AD 2 LFQA.6**Services de sauvetage et de lutte contre l'incendie *Rescue and fire fighting services***

1	Niveau RFFS de l'AD <i>AD level for fire fighting</i>	2	
2	Moyens de sauvetage / <i>Rescue equipment</i>		
3	Moyens d'enlèvement des aéronefs accidentés <i>Capability for removal of disabled aircraft</i>		
4	Observations / <i>Remarks</i>	HOR ATS. En dehors de ces HOR, PPR avant 1500 par TEL / E-mail ATS.	ATS SKED. Outside these SKED, PPR before 1500 by TEL / E-mail ATS.

AD 2 LFQA.7 Evaluation et communication de l'état de surface des pistes, et plan neige *Runway surface condition assessment and reporting, and snow plan*

1	Type d'équipements / <i>Type of clearing equipment</i>	
2	Priorités de dégagement / <i>Clearance priority</i>	
3	Matériaux utilisés pour le traitement de la surface de l'aire de mouvement / <i>Material used for movement area surface treatment</i>	
4	Pistes spécialement préparées en condition hivernale / <i>Specially prepared winter runways</i>	
5	Observations / <i>Remarks</i>	

AD 2 LFQA.8**Aires de trafic, TWY et emplacements de vérification *Aprons, TWY and check locations***

1	Revêtement de l'aire de trafic / <i>Apron surface</i>	Bitume	Asphalt
	Résistance de l'aire de trafic / <i>Apron strength</i>	PCN 10 F/C/W/T	
2	Largeur TWY / <i>TWY width</i>	TWY A : 11.50 m - TWY B : 9.00 m - TWY W : 13.00 m	
	Revêtement des TWY / <i>TWY surface</i>	Bitume	Asphalt
	Résistance des TWY / <i>TWY strength</i>	PCN 26 F/C/W/T	
3	Emplacement des ACL / <i>ACL location</i>	PRKG P2 emplacement B	PRKG P2 location B
	Altitude des ACL / <i>ACL elevation</i>	308 ft	
4	Points de vérification VOR / <i>VOR checkpoints</i>		
5	Points de vérification INS / <i>INS checkpoints</i>		
6	Observations / <i>Remarks</i>		

AD 2 LFQA.9 Guidage et contrôle des mouvements à la surface, balisage / Surface movement guidance and control system, marking

1	ID postes de stationnement <i>Aircraft stands ID signs</i>		
	Lignes de guidage TWY / <i>TWY guide lines</i>		
	Systèmes de guidage pour l'accostage des aéronefs <i>Visual docking/parking guidance system</i>		
2	Marquage RWY et TWY / <i>RWY and TWY marking</i>		
	Balisage RWY et TWY / <i>RWY and TWY lighting</i>	Voir/see AD 2 LFQA .14/15	
3	Barres d'arrêt / <i>Stop bars</i>		
4	Observations / <i>Remarks</i>	Inadéquation du balisage lumineux RWY et TWY avec les distances déclarées. Arrivées IFR : prévoir un dégagement vers un AD accessible et dont le balisage est conforme car le balisage est sur une seule boucle.	Inadequacy of RWY and TWY lighting with declared distances. IFR arrivals : Plan alternate AD which is accessible with homologated lighting because lighting is on a single loop.

AD 2 LFQA.10 Obstacles aux abords de l'aérodrome Aerodrome obstacles

Voir carte d'aérodrome OACI et cartes d'obstacles.	See aerodrome ICAO chart and obstacle charts.
Pour les aérodromes listés en annexe I de l'arrêté du 24 janvier 2022 relatif à l'information aéronautique des données de terrain et d'obstacles (TOD) sont disponibles sur la Boutique en ligne du site internet du SIA (cf également AIP GEN 3.1.6).	For aerodromes listed in Annex I of l'arrêté du 24 janvier 2022 relatif à l'information aéronautique , terrain and obstacle data (TOD) are available on online store on SIA Website (see also AIP GEN 3.1.6).

AD 2 LFQA.11 Renseignements météorologiques Meteorological information

1	Centre MET associé / <i>Associated MET Office</i>	LILLE
2	Horaires de service / <i>Hours of service</i>	voir/see AD 2 LFQA .3
	Centre MET hors HOR / <i>MET Office outside HOR</i>	BALE-MULHOUSE
3	Centre MET responsable des TAF <i>Office in charge of TAF</i>	
	Période de validité / <i>Validity period</i>	
4	Type de prévision d'atterrissage <i>Type of landing forecast</i>	
	Périodicité / <i>Interval of issuance</i>	
5	Briefing, consultation	T
6	Documentation de vol / <i>Flight documentation</i>	C-PL
	Langue utilisée / <i>Language used</i>	FR
7	Cartes, autres informations <i>Charts, other information</i>	METAR AUTO
8	Equipement complémentaire <i>Supplementary equipment</i>	AEROWEB
9	Organismes ATS desservis / <i>ATS units served</i>	AFIS
10	Informations complémentaires <i>Additional information</i>	TEL MET (IFR) : 03 62 72 52 25

AD 2 LFQA.12

Caractéristiques physiques des pistes *Runway physical characteristics*

RWY NR	True and Mag Bearing	Dimensions of RWY (M)	Strength (PCN) and surface of RWY and SWY	Position GEO THR (DTHR) GUND	THR elevation and highest elevation of TDZ of precision RWY	
1	2	3	4	5	6	
07	066.34 (065)	1150 x 30	16 F/C/W/T revêtue / paved	49°12'24.28"N 004°08'59.32"E (49°12'26.81"N 004°09'08.16"E) ----- GUND NIL	THR : 308ft DTHR : 307ft	
25	246.34 (245)	1150 x 30	16 F/C/W/T revêtue / paved	49°12'39.24"N 004°09'51.44"E (49°12'35.03"N 004°09'36.75"E) ----- GUND NIL	THR : 313ft DTHR : 306ft	
07R	066.34 (065)	1002 x 78	non revêtue / not paved	49°12'23.91"N 004°09'04.94"E (49°12'24.85"N 004°09'08.18"E) ----- GUND NIL	THR : 306ft DTHR : 307ft	
25L	246.34 (245)	1002 x 78	non revêtue / not paved	49°12'36.92"N 004°09'50.21"E (49°12'34.69"N 004°09'42.46"E) ----- GUND NIL	THR : 310ft DTHR : 306ft	
RWY NR	RWY/SWY Slope	SWY Dimensions (M)	CWY Dimensions (M)	Strip Dimensions (M)	Obstacle free zone (OFZ)	Remarks
7	8	9	10	11	12	
07	NIL	NIL	NIL	1210 x 150	NIL	NIL
25	NIL	NIL	NIL	1210 x 150	NIL	NIL
07R	NIL	NIL	NIL	NIL	NIL	NIL
25L	NIL	NIL	NIL	NIL	NIL	NIL

AD 2 LFQA.13

Distances déclarées *Declared distances*

RWY ID	TORA	TODA	ASDA	LDA	Observations <i>Remarks</i>
07	905	965	1090	895	Distances déclarées réduites cause routes D944 et D931. La fin de la TORA 07 est située 245m avant l'extrémité physique de la piste. La fin de la TODA 07 est située 185m avant l'extrémité physique de la piste. La fin de l'ASDA 07 est située 60m avant l'extrémité physique de la piste. La fin de la LDA 07 est située 60m avant l'extrémité physique de la piste. Declared distances reduced due to roads D944 and D931. End of TORA 07 located 245m before physical RWY 07 end. End of TODA 07 located 185m before physical RWY 07 end. End of ASDA 07 located 60m before physical RWY 07 end. End of LDA 07 located 60m before physical RWY 07 end.
25	995	1055	1090	765	Distances déclarées réduites cause routes D944 et D931. La fin de la TORA 25 est située 155m avant l'extrémité physique de la piste. La fin de la TODA 25 est située 95m avant l'extrémité physique de la piste. La fin de l'ASDA 25 est située 60m avant l'extrémité physique de la piste. La fin de la LDA 25 est située 60m avant l'extrémité physique de la piste. Declared distances reduced due to roads D944 and D931. End of TORA 25 located 155m before physical RWY 25 end. End of TODA 25 located 95m before physical RWY 25 end. End of ASDA 25 located 60m before physical RWY 25 end. End of LDA 07 located 60m before physical RWY 25 end.
07R	1002	1002	1002	928	
25L	1002	1002	1002	831	

AD 2 LFQA.14

Balises d'approche et de piste *Approach and runway lighting*

RWY ID	APCH	THR couleur <i>colour</i>	PAPI/VASIS	MEHT	TDZ Longueur <i>Length</i>	Balise axiale <i>Centerline LGT</i>			
						Longueur <i>Length</i>	Espacement <i>Spacing</i>	Couleur <i>Colour</i>	Intensité <i>Intensity</i>
07		G	PAPI 3.4 ° 6.0 %	23 ft					
25		G	PAPI 3.4 ° 6.0 %	23 ft					
RWY ID	Balise latérale <i>Edge lighting</i>				Extrémité RWY end		SWY		
	Longueur <i>Length</i>	Espacement <i>Spacing</i>	Couleur <i>Colour</i>	Intensité <i>Intensity</i>	Couleur <i>Colour</i>	Longueur <i>Length</i>	Couleur <i>Colour</i>		
07	1150 m		W	LIL	R				
25	1150 m		W	LIL	R				

AD 2 LFQA.15

Autres balisages, système d'alimentation de secours *Other lighting, secondary power supply*

1	ABN		
	IBN		
2	Té d'atterrissage / <i>LDI</i>		
	Anémomètre / <i>Anemometer</i>		
3	Balisage axial TWY / <i>TWY centre line lighting</i>		
	Balisage latéral TWY / <i>TWY edge lighting</i>	Balises rétro réfléchissantes	Reflective markers
4	Alimentation de secours / <i>Secondary power unit</i>	Groupe électrogène.	Generator.
	Temps de commutation / <i>Switch-over time</i>	< 15 sec.	< 15 sec.
5	Observations / <i>Remarks</i>	Balisage monoboucle	Single-loop lighting

AD 2 LFQA.16

Aire de poser pour hélicoptères *Helicopter landing area*

1	Description	
---	-------------	--

AD 2 LFQA.17

Espaces ATS *ATS airspaces*

Identification et limites latérales <i>Identification and lateral limits</i>	Classe <i>Class</i>	Limites verticales <i>Vertical limits</i>	Service / Service Indicatif d'appel (langue) <i>Call-sign (language)</i>	Observations <i>Remarks</i>
	G			NIL

AD 2 LFQA.18

Moyens de radiocommunication ATS *ATS radiocommunication facilities*

Service	Indicatif d'appel (langue) <i>Call-sign (language)</i>	FREQ	HOR	Observations <i>Remarks</i>
AFIS	PRUNAY Information (FR) <i>PRUNAY Information (EN)</i>	134.930 MHz	HO	
A/A	PRUNAY (FR)	134.930 MHz	HO	Absence AFIS

AD 2 LFQA.19

Moyens radio de navigation et d'atterrissage *Radio navigation and landing aids*

Type (CAT ILS)	ID	FREQ	HOR	Position GEO	ALT	Portée <i>Coverage</i>	RDH (pente) <i>(slope)</i>	Situation <i>Location</i>

AD 2 LFQA.20

Règlements de circulation locaux
Local traffic regulations

20.1 MANOEUVRES AU SOL

20.1 GROUND MANOEUVRING

20.1.1 Roulage

TWY B inutilisable par les ACFT dont la largeur de train d'atterrissage est supérieure ou égale à 4.5 m.

Le seul cheminement utilisable de nuit est le TWY A.

TWY W entre les hangars réservé aux aéronefs code A ou basés.

20.1.1 Taxiing

TWY B unusable by ACFT whose landing gear width is greater than or equal to 4.5 m.

By night, mandatory taxiing via TWY A.

The portion of TWY W between the hangars is reserved for code A or based aircraft.

20.1.2 Parking P2

Emplacement A sur PRKG P2 réservé aux ACFT de code A.

20.1.2 Parking P2

Stand A on apron P2 reserved for code A ACFT.

20.1.3 Station AVGAS

L'accès à la station AVGAS est limité aux aéronefs de code A sauf si ils sont guidés.

20.1.3 AVGAS station

Access to AVGAS station is restricted to code A aircraft except if they are guided.

AD 2 LFQA.21

Procédures antibruit *Noise abatement procedures*

AD 2 LFQA.22

Procédures de vol *Flight procedures*

22.1 PROCEDURES DE DEPART

Consignes recommandées pour un départ IFR

RWY 07 : Monter à 3,7% RM 065° jusqu'à 850 ft (537) (1) puis route directe en montée jusqu'à l'altitude de sécurité en route.

RWY 25 : Monter à 4,6% RM 245° jusqu'à 1000 ft (687) (2) puis route directe en montée jusqu'à l'altitude de sécurité en route.

(1) Pente théorique de montée, obstacle le plus pénalisant : poteau d'altitude 324 ft à 35m de la DER et à 150 m à gauche de l'axe de piste.

(2) Pente théorique de montée : obstacle le plus pénalisant : Végétation 374 ft à 431m de la DER et à droite de l'axe de piste.

22.2 VOLS A L'ARRIVEE

Arrivée IFR, prévoir un dégagement sur AD accessible et dont le balisage est conforme.

22.1 DEPARTURE PROCEDURES

Recommended instructions for IFR departures

RWY 07 : Climb at 3.7% MAG 065° up to 850 ft (537)(1) then direct route up to en-route safety altitude.

RWY 25 : Climb at 4.6% MAG 245° up to 1000 ft (687)(2) then direct route up to en-route safety altitude.

(1) Theoretical gradient : most penalizing obstacle : Post 324 ft at 35m from DER and at 150m from RWY centerline.

(2) Theoretical gradient : most penalizing obstacle : Vegetation 374 ft at 431m from DER and right from RWY centerline.

22.2 ARRIVAL FLIGHTS

IFR arrival, plan an alternate aerodrome which is accessible and with homologated lighting.

AD 2 LFQA.23

Renseignements Supplémentaires *Additional Information*

23.1 GENERALITES

AD réservé aux ACFT munis de radio.
PPR AFIS obligatoire pour ACFT équipés de turboréacteurs.

23.1 GENERAL

*AD reserved for radio-equipped ACFT.
Compulsory PPR from AFIS for turbo-jet engine ACFT.*

23.2 EQUIPEMENT D'AERODROME

PCL actif de SS+30 à SR-30.

23.2 AD EQUIPMENT

PCL active from SS+30 to SR-30.

23.3 PERIL ANIMALIER

Occasionnel. HOR ATS.

23.3 WILDLIFE STRIKE HAZARD

Random. ATS SKED

AD 2 LFQA.24

Cartes relatives à l'aérodrome *Charts related to the aerodrome*

Pour la version PDF, les cartes figurent à la suite de la rubrique AD 2.25.

For the PDF version, charts to be found after item AD 2.25.

AD 2 LFQA.25

Pénétration de la surface du segment à vue (VSS) *Visual segment surface (VSS) penetration*

Liste des procédures avec VSS percée et minimums opérationnels concernés.

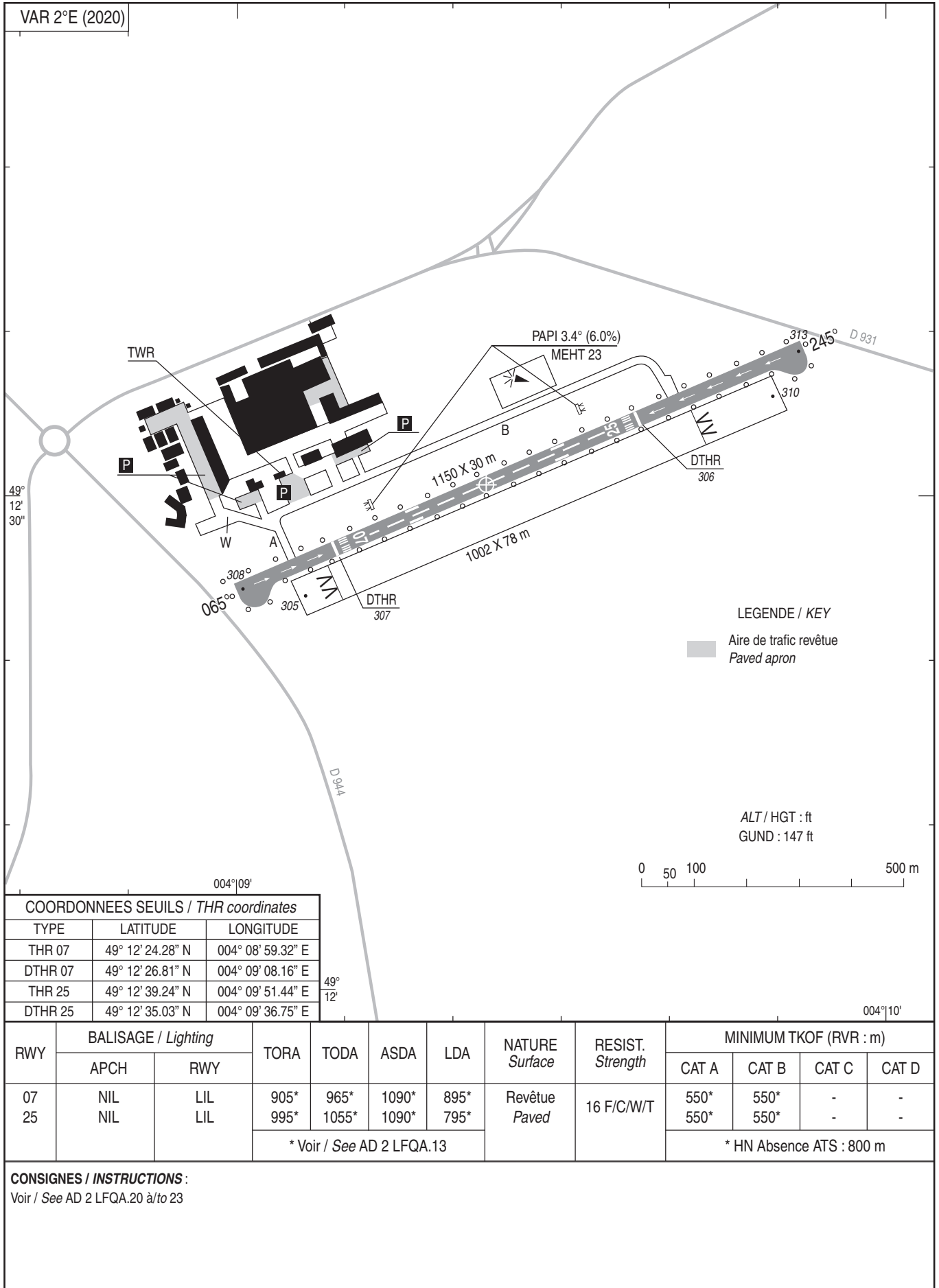
List of procedures for which the Visual Segment Surface is penetrated and concerned lines of operational minima.

IDENTIFICATION DE LA PROCÉDURE <i>PROCEDURE IDENTIFICATION</i>	MINIMUMS OPÉRATIONNELS CONCERNÉS <i>LINE OF OPERATIONAL MINIMA</i>
voir cartes IAC en AD 2.24 / <i>see IAC Charts in AD 2.24</i>	

CARTE D'AERODROME
Aerodrome chart

FREQ : voir/see AD 2 LFQA.18

REIMS PRUNAY
49 12 31 N - 004 09 24 E
ALT AD : 313 (12 hPa)



DATA

REIMS PRUNAY

POINTS / REPERES ESSENTIELS DES PROCEDURES

Waypoints / Procedures main fixes

Identification	Coordonnées	<i>Coordinates</i>	RNAV	CONV
REM IAF/FAF VOR/MVL	REF ENR 4.1			X
MAPT VOR/MVL	49°13'05.9"N 004°08'19.9"E			X
QA501	49°11'31,300" N	003°50'46,500" E	X	
QA503	49°04'11,485" N	003°55'40,617" E	X	
IQA07	49°07'52,226" N	003°53'17,674" E	X	
FQA07	49°09'29,156" N	003°58'52.010" E	X	
→ RW07	49°12'26,809" N	004°09'08,161" E	X	
QA701	49°25'35.300"N	004°16'05.670"E	X	
QA702	49°25'28.080"N	004°24'54.660"E	X	
IQA25	49°21'26.080"N	004°20'22.260"E	X	
FQA25	49°17'38.647"N	004°16'06.600"E	X	
MQA25	49°12'55.938"N	004°10'49.222"E	X	
QA714	49°10'15.570"N	004°07'50.010"E	X	

←

RNP RWY 07 - CAT A B - MAG VAR 2020 1.55° E													
Identification Procedure		P/T	ID	Fly Over	Direction MAG °	Direction True °	Distance (NM or min)	Turn	MNM level/ (FL or AMSL ft)	MAX level (FL or AMSL ft)	IAS MAX (kt)	vertical angle (°) / TCH (m)	Nav Spec
INA QA501	IF		QA501						2700		180		RNAV 1
	TF		IQA07		154.1	155.6	4.0	L	2700		180		RNAV 1
INA QA503	IF		QA503						2700		180		RNAV 1
	TF		IQA07		335.4	337.0	4.0	R	2700		180		RNAV 1
INA IQA07	IF		QA503						2700		180		RNAV 1
	TF		IQA07		088.0	090.0		R	2700		180		RNAV 1
APCH	IF		IQA07						2700		180		RNAV 1
	TF		FQA07		065.4	066.1	4.0				180		RNP APCH
	TF		RW07	Yes	065.4	066.1	7.4				130	-3.0° / 15m	RNP APCH
	DF		QA503					R			130		RNP APCH
HLDG	HM		IQA07	Yes	88.5	090.0	1 min	R	2700	5000	170		RNP APCH

↑ ↑

Input data

Operation Type	0
SBAS Provider	1
Airport Identifier	LFQA
Runway	07
Runway Direction	0
Approach Performance Designator	0
Route Indicator	
Reference Path Data Selector	0
Reference Path Identifier	E07A
LTP/FTP Latitude	491226,8090N
LTP/FTP Longitude	0040908,1610E
LTP/FTP Ellipsoidal Height (metres)	138,4
FPAP Latitude	491248,8360N
Delta FPAP Latitude (seconds)	22,0270
FPAP Longitude	0041024,8630E
Delta FPAP Longitude (seconds)	76,7020
Threshold Crossing Height	15,00
TCH Units Selector	1
Glidepath Angle (degrees)	3,00
Course Width (metres)	105
Length Offset (metres)	736
HAL (metres)	40
VAL (metres)	50

Output data

Data Block	10 01 11 06 0C 07 00 00 01 37 30 05 72 17 1E 15 82 2E C8 01 68 19 16 AC 00 3C 57 02 2C 81 2C 01 64 5C C8 FA A6 ED BE FA
Calculated CRC Value	A6 ED BE FA

Required Additional Data

ICAO Code	LF
LTP/FTP Orthometric Height (metres)	93,6
FPAP Orthometric Height (metres)	93,6

RNP RWY 25 (LNAV only) - CAT A B - MAG VAR 2020 1.55°E													
Identification Procedure		P/T	ID	Fly Over	Direction MAG °	Direction True °	Distance (NM or min)	Turn	MMN level/ (FL or AMSL ft)	MAX level (FL or AMSL ft)	IAS MAX (kt)	vertical angle (°)/TCH (m)	Nav Spec
INA QA701	IF		QA701						2500		180		RNAV 1
	TF		QA25		144.5	146.1	5.0	R	2500		180		RNAV 1
INA QA702	IF		QA702						2500		180		RNAV 1
	TF		QA25		214.8	216.3	5.0		2500		180		RNAV 1
APCH	IF		QA25						2500		180		RNP APCH
	TF		FQA25		214.8	216.3	4.7				180		RNP APCH
	TF		MQA25	Yes	214.8	216.3	5.8				130	-3.0° / 15m	RNP APCH
	TF		QA714	Yes	214.7	216.2	3.3				140		RNP APCH
	DF		QA701				23.4	R			140		RNP APCH
HLDG			QA701	Yes	144.5	146.1	1 min	L	2700	5000	170		RNP APCH

APPROCHE AUX INSTRUMENTS

REIMS PRUNAY

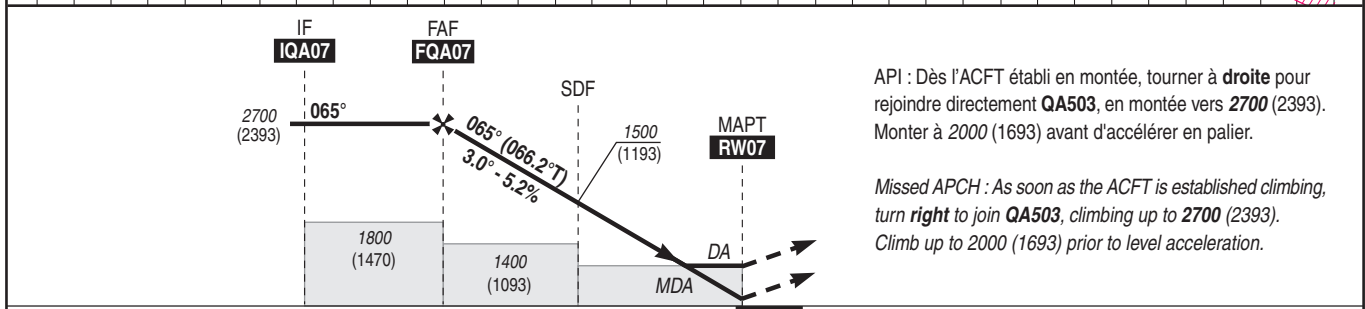
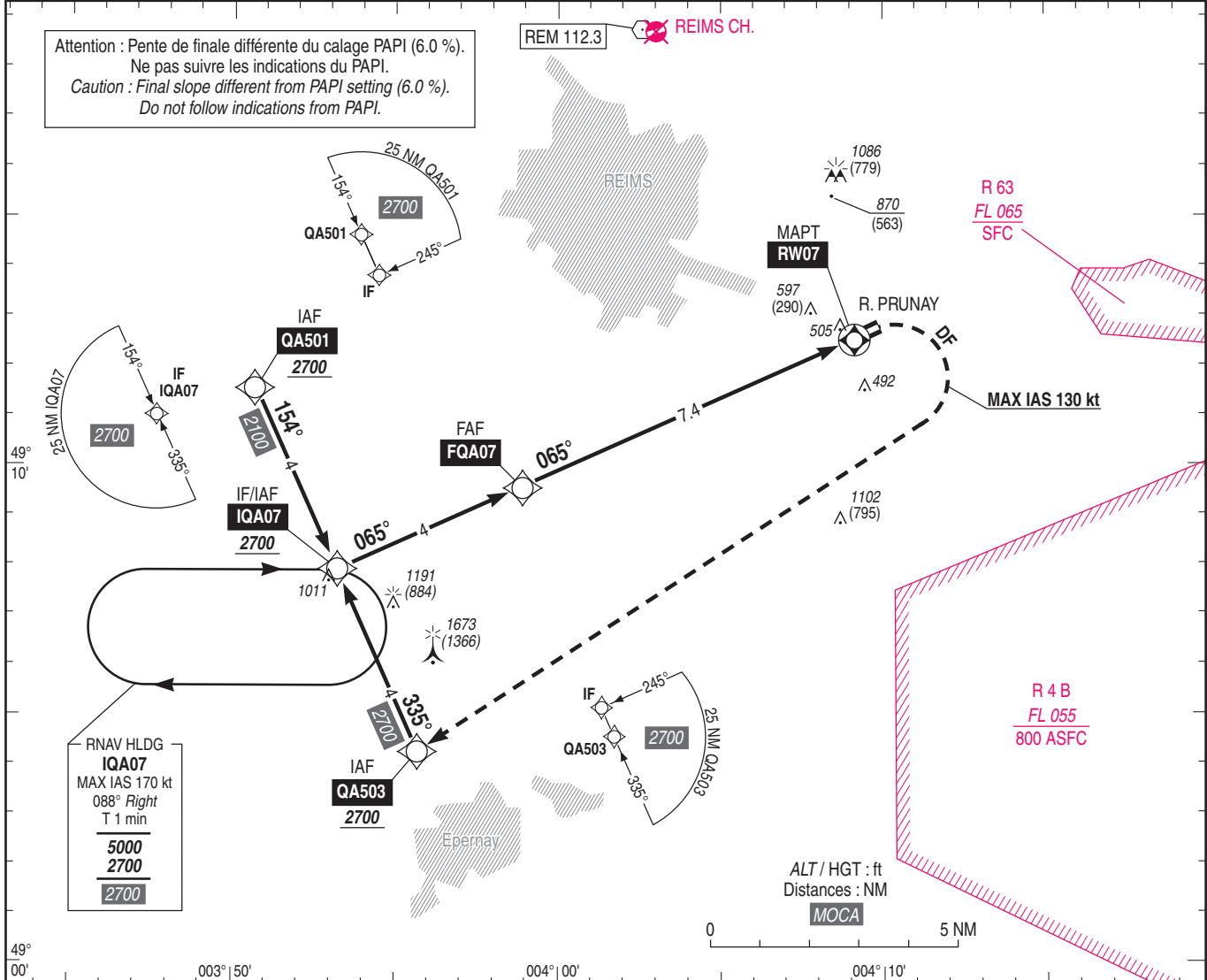
Instrument approach

CAT A B

RNP RWY 07

ALT AD : 313, DTHR : 307 (12 hPa)

APP : NIL TWR : NIL AFIS : PRUNAY Info 134.930 (1) (1) Absence ATS : A/A FR uniquement. Obtenir QNH ORLY sur ATIS ORLY 126.505 (FR) A/A FR only. Obtain ORLY QNH on ATIS ORLY 131.355 (EN)	RNP APCH	EGNOS Ch 41132 E07A RDH / TCH : 49	VAR 2°E (20)
--	----------	---	--------------------



API : Dès l'ACFT établi en montée, tourner à **droite** pour rejoindre directement QA503, en montée vers 2700 (2393). Monter à 2000 (1693) avant d'accélérer en palier.

Missed APCH : As soon as the ACFT is established climbing, turn **right** to join QA503, climbing up to 2700 (2393). Climb up to 2000 (1693) prior to level acceleration.

DTHR ← (NM) 11.4 7.4 3.6 0

MNM AD : distances verticales en pieds, RVR et VIS en mètres / vertical distances in feet, RVR and VIS in metres. REF HGT : ALT DTHR

CAT	LPV API 2.5%			LPV API 3.8%			LNAV			MVL / Circling (1)		MVL / Circling (1) sans QNH local without local QNH		DIST RW07						
	DA (H)	RVR	OCH	DA (H)	RVR	OCH	MDA (H)	RVR	OCH	MDA (H)	VIS	MDA (H)	VIS	NM	7	6	5	4	3	2
A	1050 (740)	1500	740	860 (560)	1500	553	920 (610)	1500	596	1160 (850)	1500	1510 (1200)	1500	2590	2270	1950	1630	1310	990	
B	1060 (750)		750	870 (570)		563				1390 (1080)	1600	1740 (1430)	1600	(HGT)	(2279)	(1960)	(1642)	(1324)	(1005)	(687)

Observations / Remarks : (1) Circuit AD RWY 25 : Droite / AD Circuit RWY 25 : right hand.

FAF - DTHR	7.4 NM	70 kt 6 min 19	80 kt 5 min 31	90 kt 4 min 54	100 kt 4 min 25	110 kt 4 min 01	120 kt 3 min 41	130 kt 3 min 24
VSP (ft/min)		370	420	470	530	580	630	680

APPROCHE AUX INSTRUMENTS

REIMS PRUNAY

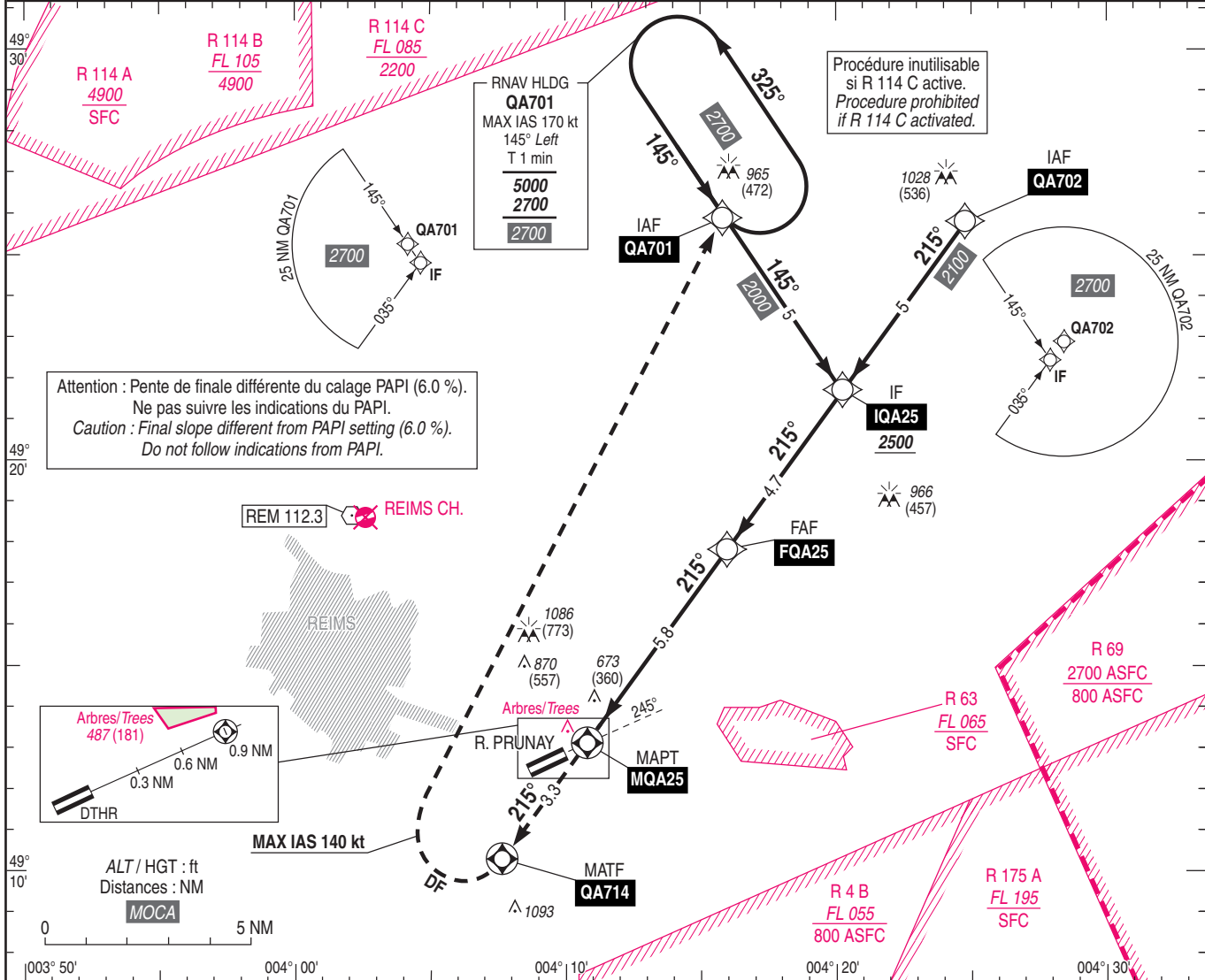
Instrument approach

CAT A B

RNP RWY 25

ALT AD : 313 (12 hPa), DTHR : 306

APP : NIL TWR : NIL AFIS : PRUNAY Info 134.930 (1) (1) Absence ATS : A/A FR uniquement. Obtenir QNH ORLY sur ATIS ORLY 126.505 (FR) A/A FR only. Obtain ORLY QNH on ORLY ATIS 131.355 (EN)	RNP APCH	VAR 2°E (20)
--	----------	--------------------

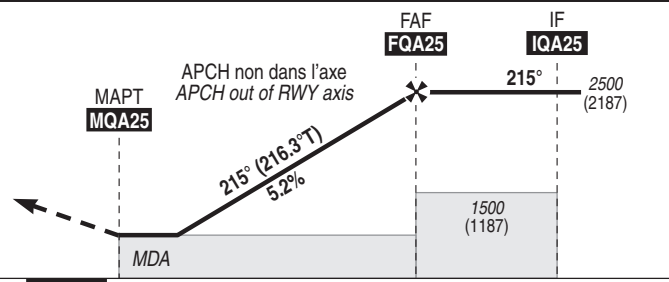


Attention : Pente de finale différente du calage PAPI (6.0 %).
Ne pas suivre les indications du PAPI.
Caution : Final slope different from PAPI setting (6.0 %).
Do not follow indications from PAPI.

Procédure inutilisable si R 114 C active.
Procedure prohibited if R 114 C activated.

API : Monter vers **QA714**, tourner à **droite** pour rejoindre **QA701** en montée vers **2700** (2387).
Monter à 1400 (1087) avant d'accélérer en palier.

Missed APCH : Climb to **QA714**, turn **right** to join **QA701** climbing up to **2700** (2387).
Climb up to 1400 (1087) prior to level acceleration.



FTP ← (NM)	0.9	6.8	11.5
MQA25 ← (NM)	0	5.8	10.6

MNM AD : distances verticales en pieds, RVR et VIS en mètres / vertical distances in feet, RVR and VIS in metres. REF HGT : ALT AD

CAT	LNAV			MVL/Circling (1)		MVL / Circling (1) sans QNH local without local QNH		DIST MQA25						
	MDA (H)	RVR	OCH	MDA (H)	VIS	MDA (H)	VIS	NM	ALT (HGT)	1	2	3	4	5
A	920 (610)	2800	606	1160 (850)	2800	1510 (1200)	2800		970 (654)	1290 (973)	1600 (1292)	1920 (1610)	2240 (1927)	
B				1390 (1070)		1740 (1430)								

Observations / Remarks : (1) Circuit AD RWY 07 : Gauche / AD Circuit RWY 07 : left hand.

FAF - MAPT	5.8 NM	70 kt	80 kt	90 kt	100 kt	110 kt	120 kt	130 kt
		5 min 04	4 min 26	3 min 56	3 min 33	3 min 14	2 min 57	2 min 44
VSP (ft/min)		370	420	480	530	580	630	690

APPROCHE AUX INSTRUMENTS

REIMS PRUNAY

Instrument approach

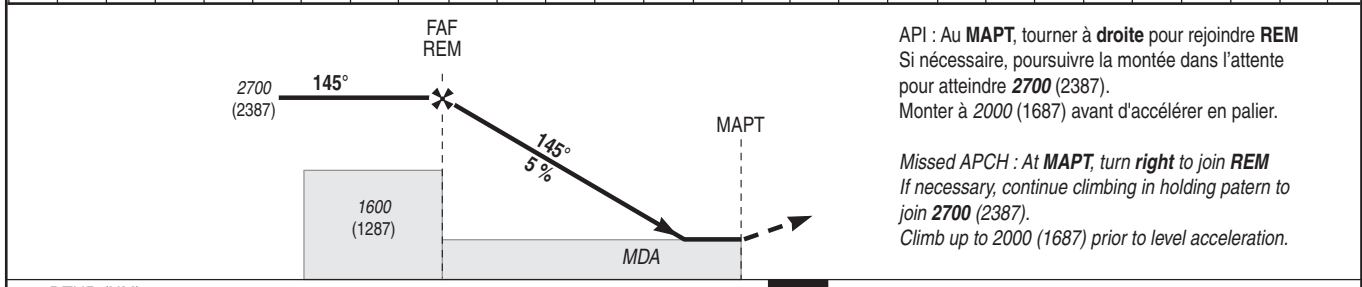
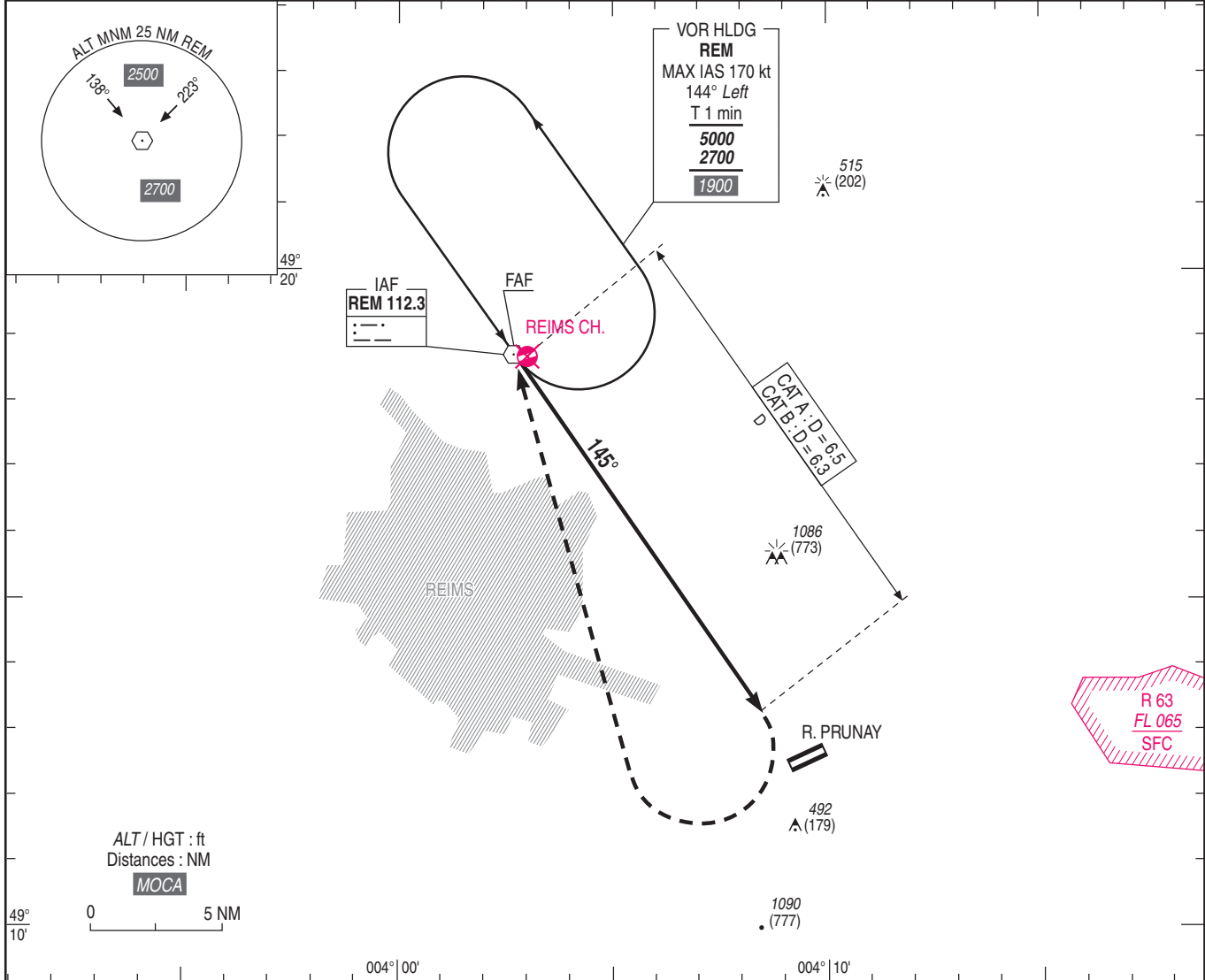
CAT A B

ALT AD : 313 (12 hPa), DTHR : 307

VOR A

APP : NIL
TWR : NIL
AFIS : PRUNAY Info 134.930 (1)
(1) Absence ATS : A/A FR uniquement. Obtenir QNH ORLY sur ATIS ORLY 126.505 (FR)
A/A FR only. Obtain ORLY QNH on ATIS ORLY 131.355 (EN)

VAR
2°E
(2020)



→ DTHR (NM) 7.5 0.8

MNM AD : distances verticales en pieds, VIS en mètres / vertical distances in feet, VIS in metres. REF HGT : ALT AD

CAT	MVL / Circling		MVL / Circling (1) sans QNH local without local QNH	
	MDA (H)	VIS	MDA (H)	VIS
A	1260 (947)	1500	1620 (1307)	1500
B	1390 (1077)	1600	1750 (1437)	1600

Observations / Remarks : (1) Circuit AD RWY 25 : Droite / AD Circuit RWY 25 : right hand.

		70 kt	85 kt	100 kt	115 kt	130 kt
REM - MAPT	6.5 NM	5 min 35	4 min 36	3 min 54	3 min 24	3 min 00
REM - MAPT	6.3 NM	5 min 24	4 min 27	3 min 47	3 min 18	2 min 55
VSP (ft/min)		350	430	505	580	655