

Horaires sauf indication contraire / Timetables unless otherwise specified
 AIP France : UTC HIV ; HOR ETE : - 1HR / UTC WIN ; SKED SUM : - 1HR
 AIP CAR SAM NAM, AIP PAC-P, AIP PAC-N, AIP RUN: UTC

AD 2 LFOT.1

Indicateur d'emplacement - nom de l'aérodrome *Aerodrome location indicator - name*

LFOT - TOURS VAL DE LOIRE

AD 2 LFOT.2

Données géographiques et administratives de l'aérodrome *Aerodrome geographical and administrative data*

1	Position GEO ARP Situation de l'ARP / <i>ARP location</i>	47°25'55"N 000°43'23"E BAT 0079	
2	Direction, distance de la ville <i>Direction, distance from city</i>	6 km NNE de TOURS (37-INDRE ET LOIRE)	6 km NNE from TOURS (37-INDRE ET LOIRE)
3	Altitude de référence / <i>Reference elevation</i> Température de référence / <i>Reference temperature</i>	357 ft 25.4 ° C	
4	Ondulation du géoïde / <i>Geoid undulation</i>	151 ft	
5	Déclinaison magnétique / <i>Magnetic variation</i> Année (variation annuelle) / <i>Year (annual change)</i>	1.3873°E 2025 (0.132°)	
6	Gestionnaire de l'AD / <i>AD administration</i> Adresse / <i>Address</i> Telephone FAX TELEX AFS	EDEIS TOURS VAL DE LOIRE 40 rue de l'aéroport, 37100 TOURS Service opérations : 02 47 49 37 03 LFOTZTZX - LFOTZPZX	
7	Type de trafic / <i>Type of traffic</i>	IFR, VFR	
8	Observations / <i>Remarks</i>	tours.information@edeis.com (terminal commercial) tours.handling@edeis.com (terminal affaires / business) My Handling : https://ap.myhandlingsoftware.com	

AD 2 LFOT.3

Horaires *Operational hours*

1	Gestionnaire de l'AD / <i>AD administration</i>	HOR ATS	
2	Douanes et police / <i>Customs and immigration</i>	Via My Handling	
3	Services de santé / <i>Health and sanitary</i>		
4	BIA, BRIA / <i>AIS briefing office</i>	BORDEAUX (voir/see GEN)	
5	BDP / <i>ARO</i>	H24 7/7 via My Handling PPR PN 24 HR	
6	Bureau MET / <i>MET briefing office</i>	H24	
7	ATS	HOR ATS publiés par NOTAM.	ATS SKED published by NOTAM.
8	Avitaillement / <i>Fueling</i>	H24 7/7 via My Handling PPR PN 24 HR	
9	Services de manutention / <i>Handling</i>	H24 7/7 via My Handling PPR PN 24 HR	
10	Sûreté / <i>Safety</i>	HOR ATS - PPR PN 48 HR pour ouvertures exceptionnelles via pierre.marin@edeis.com	ATS SKED - PPR PN 48 HR for exceptional opening facilities via pierre.marin@edeis.com
11	Dégivrage / <i>De-icing</i>	Via My Handling, entre Octobre et Avril.	Via My Handling, between October and April.
12	Observations / <i>Remarks</i>	GRF (Service d'évaluation et de report de l'état de surface de piste) : HOR ATS.	GRF (Global Reporting Format) : ATS SKED.

AD 2 LFOT.4

Services d'escale et d'assistance *Handling services and facilities*

1	Moyens de manutention de fret <i>Cargo handling facilities</i>	Véhicule Fenwick (1.0 t)	Fenwick vehicle (1.0 t)
2	Types de carburants et lubrifiants <i>Fuel and oil types</i>	Carburants : 100LL - JET A1	
3	Moyens et capacités d'avitaillement <i>Fueling facilities and capacities</i>	JET A1 : 100 m3 AVGAS : 20 m3 Camion JET A1 : 20 m3 Règlement via CB, Espèce ou virement.	JET A1 : 100 m3 AVGAS : 20 m3 JET A1 truck : 20 m3 Payment via credit card, cash or bank transfer.
4	Moyens de dégivrage / <i>De-icing facilities</i>	ABAX ECOWING AD 2 Type II 75/25	
5	Hangar pour aéronefs de passage <i>Hangar space for visiting aircraft</i>	Sur demande via My Handling	On request via My Handling
6	Réparations pour aéronefs de passage <i>Repair facilities for visiting aircraft</i>	NIL	
7	Observations / <i>Remarks</i>	ASU 250KVA et GPU.	ASU 250KVA and GPU.

AD 2 LFOT .5

Services aux passagers Passenger facilities

1	Hôtels	Hôtels en ville et à proximité	Hotels in town and nearby.
2	Restaurants	Restaurants sur AD	Restaurants at AD.
3	Moyens de transport / <i>Transportation facilities</i>	Tramway en ville, taxis et VTC à l'aérogare.	Tram in town, taxis and VTC at air terminal.
4	Services médicaux / <i>Medical facilities</i>	En ville : (centre hospitalier - hélistation).	In town : (medical center - heliport).
5	Services bancaires et postaux <i>Bank and Post Office</i>	Sur AD : boîte aux lettres	At AD: letterbox
6	Office de tourisme / <i>Tourist office</i>	TEL : 02 47 70 37 37	
7	Observations / <i>Remarks</i>	Véhicule et salon VIP.	Car and VIP lounge.

AD 2 LFOT .6

Services de sauvetage et de lutte contre l'incendie Rescue and fire fighting services

1	Niveau RFFS de l'AD <i>AD level for fire fighting</i>	7	
2	Moyens de sauvetage / <i>Rescue equipment</i>	2 VIM64, 1 véhicule chef de manœuvre et véhicule SPPA.	2 VIM64, 1 maneuvering chief vehicle, and wildlife control vehicle.
3	Moyens d'enlèvement des aéronefs accidentés <i>Capability for removal of disabled aircraft</i>	Procédure gestionnaire AD : contact AD. Aéronefs accidentés enlevés avec moyens extérieurs à l'aéroport.	AD operator procedure : contact AD. Damaged ACFT removed through means external to AD.
4	Observations / <i>Remarks</i>	Niveau 7 pour vols commerciaux correspondants Niveau 5 : HOR ATS Ou sur demande via My Handling	Level 7 for applicable commercial flights Level 5 : ATS SKED Or on request via My Handling

AD 2 LFOT .7 **Evaluation et communication de l'état de surface des pistes, et plan neige Runway surface condition assessment and reporting, and snow plan**

1	Type d'équipements / <i>Type of clearing equipment</i>	Munis d'un FOD Razor pour le balayage des pistes, taxiways et parkings.	Equipped with a FOD Razor for sweeping the runways, taxiways, and parking areas.
2	Priorités de dégagement / <i>Clearance priority</i>	Correspondant au niveau.	Corresponding to the level.
3	Matériaux utilisés pour le traitement de la surface de l'aire de mouvement / <i>Material used for movement area surface treatment</i>		
4	Pistes spécialement préparées en condition hivernale / <i>Specially prepared winter runways</i>	Non applicable	Not applicable
5	Observations / <i>Remarks</i>	Evaluation et report de l'état de surface des pistes conformément à la méthode "Global Reporting Format" (GRF) décrite en AD 1.2.2 Les horaires GRF sont publiés en AD 2.3	Assessment and reporting of runway surface condition in accordance with the Global Reporting Format (GRF) described in AD 1.2.2 GRF operational hours are published in AD 2.3

AD 2 LFOT .8

Aires de trafic, TWY et emplacements de vérification Aprons, TWY and check locations

1	Revêtement de l'aire de trafic / <i>Apron surface</i>	PRKG P1 et/and P2 : 45630 m2 : béton/concrete PRKG P3 : 18 000 m2 : béton/concrete PRKG PC : 16350 m2 : béton/concrete	
	Résistance de l'aire de trafic / <i>Apron strength</i>	PRKG P1 : 32 R/C/W/T PRKG P2 : 33 R/C/W/T PRKG P3 : 44 R/B/W/T PRKG PC : 39 R/C/W/T	
2	Largeur TWY / <i>TWY width</i>	TWY A, B, C1, D : 15 m TWY C : 21 m	
	Revêtement des TWY / <i>TWY surface</i>	Béton et macadam	Concrete and macadam
	Résistance des TWY / <i>TWY strength</i>	TWY A : 50 R/C/W/T TWY B, C1 : 41 R/C/W/T TWY C : 47 F/C/W/T TWY D : 50 R/C/W/T	
3	Emplacement des ACL / <i>ACL location</i>	Seuils RWY	RWY THR
	Altitude des ACL / <i>ACL elevation</i>	351 ft pour les 2 QFU	351 ft for both QFU
4	Points de vérification VOR / <i>VOR checkpoints</i>		
5	Points de vérification INS / <i>INS checkpoints</i>		
6	Observations / <i>Remarks</i>		

AD 2 LFOT .9

Guidage et contrôle des mouvements à la surface, balisage / Surface movement guidance and control system, marking

1	ID postes de stationnement <i>Aircraft stands ID signs</i>	Voir / see AD2 LFOT APDC	
	Lignes de guidage TWY / <i>TWY guide lines</i>	Ligne médiane continue	Continuous centerline
	Systèmes de guidage pour l'accostage des aéronefs <i>Visual docking/parking guidance system</i>	Panneaux indicateurs de QFU et PRKG. Panneaux d'interdiction d'alignement par les bretelles C et C1.	QFU and PRKG indicating panels. RWY line-up via TWY C and C1 interdiction signs.
2	Marquage RWY et TWY / <i>RWY and TWY marking</i>	RWY : ligne médiane discontinue, NR d'identification RWY, panneaux de distance restante sur bretelle B.	RWY : broken centerline, RWY identification NR, distance remaining signs on TWY B.
	Balisage RWY et TWY / <i>RWY and TWY lighting</i>	Voir/see AD 2 LFOT .14/15	
3	Barres d'arrêt / <i>Stop bars</i>		
4	Observations / <i>Remarks</i>		

AD 2 LFOT.10

Obstacles aux abords de l'aérodrome *Aerodrome obstacles*

Voir carte d'aérodrome OACI et cartes d'obstacles.	See aerodrome ICAO chart and obstacle charts.
Pour les aérodromes listés en annexe I de l'arrêté du 24 janvier 2022 relatif à l'information aéronautique, des données de terrain et d'obstacles (TOD) sont disponibles sur la Boutique en ligne du site internet du SIA (cf également AIP GEN 3.1.6).	For aerodromes listed in Annex I of arrêté du 24 janvier 2022 relatif à l'information aéronautique, terrain and obstacle data (TOD) are available on online store on SIA Website (see also AIP GEN 3.1.6).

AD 2 LFOT.11

Renseignements météorologiques *Meteorological information*

1	Centre MET associé / <i>Associated MET Office</i>	PARIS ORLY
2	Horaires de service / <i>Hours of service</i>	voir/see AD 2 LFOT .3
	Centre MET hors HOR / <i>MET Office outside HOR</i>	
3	Centre MET responsable des TAF <i>Office in charge of TAF</i>	PARIS ORLY
	Période de validité / <i>Validity period</i>	24 06-12-18-24
4	Type de prévision d'atterrissage <i>Type of landing forecast</i>	TREND
	Périodicité / <i>Interval of issuance</i>	H24
5	Briefing, consultation	T
6	Documentation de vol / <i>Flight documentation</i>	C-PL
	Langue utilisée / <i>Language used</i>	FR
7	Cartes, autres informations <i>Charts, other information</i>	AD WARNING METAR AUTO
8	Équipement complémentaire <i>Supplementary equipment</i>	AEROWEB
9	Organismes ATS desservis / <i>ATS units served</i>	ATC/AFIS
10	Informations complémentaires <i>Additional information</i>	TEL MET (IFR) : 01 75 64 22 42.

AD 2 LFOT.12

Caractéristiques physiques des pistes *Runway physical characteristics*

RWY NR	True and Mag Bearing	Dimensions of RWY (M)	Strength (PCN) and surface of RWY and SWY	Position GEO THR (DTHR) GUND	THR elevation and highest elevation of TDZ of precision RWY	
1	2	3	4	5	6	
02	015.00 (015)	2404 x 45	51 R/C/W/T béton / concrete	47°25'18.44"N 000°43'24.28"E ----- GUND NIL	THR : 351ft	
20	195.00 (195)	2404 x 45	51 R/C/W/T béton / concrete	47°26'33.55"N 000°43'54.48"E ----- GUND NIL	THR : 351ft	
RWY NR	RWY/SWY Slope	SWY Dimensions (M)	CWY Dimensions (M)	Strip Dimensions (M)	Obstacle free zone (OFZ)	Remarks
	7	8	9	10	11	12
02	NIL	NIL	NIL	NIL	NIL	NIL
20	NIL	NIL	NIL	NIL	NIL	NIL

AD 2 LFOT.13

Distances déclarées *Declared distances*

RWY ID	TORA	TODA	ASDA	LDA	Observations Remarks
02	2404	2404	2404	2404	Décollage interdit depuis la bretelle B sur la piste 02. TKOF prohibited from TWY B on RWY 02.
20	2404	2404	2404	2404	
TWY B	1600	1600	1600		

AD 2 LFOT.14

Balisage d'approche et de piste *Approach and runway lighting*

RWY ID	APCH	THR couleur colour	PAPI/VASIS	MEHT	TDZ Longueur Length	Balisage axial <i>Centerline LGT</i>			
						Longueur Length	Espacement Spacing	Couleur Colour	Intensité Intensity
02	- NIL	G	PAPI 3.1 ° 5.5 %	66 ft					
20	- 900 m - LIH - 2 flashing lights	G	PAPI 3.0 ° 5.2 %	55 ft					
RWY ID	Balisage latéral <i>Edge lighting</i>				Extrémité RWY end		SWY		
	Longueur Length	Espacement Spacing	Couleur Colour	Intensité Intensity	Couleur Colour	Longueur Length	Couleur Colour		
02	1800m 600m	60m 60m	W Y	LIH LIH	R LIH			(1)	
20	1800m 600m	60m 60m	W Y	LIH LIH	R LIH			(2)	

(1) Balisage piste: 4 intensités / RWY lighting: 4 different intensities

(2) Balisage piste: 4 intensités / RWY lighting: 4 different intensities

AD 2 LFOT.15 **Autres balisages, système d'alimentation de secours *Other lighting, secondary power supply***

1	ABN	NIL
	IBN	NIL
2	Té d'atterrissage / <i>LDI</i>	NIL
	Anémomètre / <i>Anemometer</i>	NIL
3	Balisage axial TWY / <i>TWY centre line lighting</i>	Non No
	Balisage latéral TWY / <i>TWY edge lighting</i>	Oui : bleu Yes : blue
4	Alimentation de secours / <i>Secondary power unit</i>	Par groupes auxiliaires d'alimentation By auxiliary power-units
	Temps de commutation / <i>Switch-over time</i>	Temps de commutation inférieur à 1 sec (ASI). Switching time less than 1 sec (ASI).
5	Observations / <i>Remarks</i>	Feux de protection de piste (WIGWAG) aux points d'attente A, B, D. RWY guard lights (WIGWAG) at holding points A, B, D.

AD 2 LFOT.16 **Aire de poser pour hélicoptères *Helicopter landing area***

1	Description	NIL
---	-------------	-----

AD 2 LFOT.17 **Espaces ATS *ATS airspaces***

Identification et limites latérales <i>Identification and lateral limits</i>	Classe <i>Class</i>	Limites verticales <i>Vertical limits</i>	Service / Service Indicatif d'appel (langue) <i>Call-sign (language)</i>	Observations <i>Remarks</i>
CTR TOURS VAL DE LOIRE 47°30'33"N , 000°36'21"E - arc horaire de 6 NM de rayon centré sur 47°28'58"N , 000°44'53"E - 47°27'23"N , 000°53'25"E - 47°21'19"N , 000°50'57"E - arc horaire de 6 NM de rayon centré sur 47°22'54"N , 000°42'26"E - 47°17'16"N , 000°45'30"E - 47°17'58"N , 000°42'15"E - 47°17'20"N , 000°39'08"E - arc horaire de 6 NM de rayon centré sur 47°22'54"N , 000°42'26"E - 47°24'29"N , 000°33'55"E - 47°30'33"N , 000°36'21"E	D	2500ft AMSL ----- SFC	TWR TOURS Tour (FR) TOURS Tower (EN)	A l'exclusion de la LF-P 29 LE RIPAULT. Activable pendant les HOR de TOURS TWR, activité réelle publiée par NOTAM. La désactivation de la CTR est connue de : SEINE APP/INFO, TOURS INFO, PARIS ACC/FIC, POITIERS INFO. Except for LF-P 29 LE RIPAULT. Activation is possible during TOURS TWR SKED, actual activity published by NOTAM. CTR deactivation known on : SEINE APP/INFO, TOURS INFO, PARIS ACC/FIC, POITIERS INFO.

AD 2 LFOT.18 **Moyens de radiocommunication ATS *ATS radiocommunication facilities***

Service	Indicatif d'appel (langue) <i>Call-sign (language)</i>	FREQ	HOR	Observations <i>Remarks</i>
TWR	TOURS Tour (FR) TOURS Tower (EN)	124.400 MHz	NOTAM	Extension possible.
AFIS	TOURS Information (FR) TOURS Information (EN)	124.400 MHz	NOTAM	extension possible.
A/A	TOURS (FR)	124.400 MHz	HX	Absence ATS Réservé aux ACFT basés / Reserved for home-based ACFT

AD 2 LFOT.19 **Moyens radio de navigation et d'atterrissage *Radio navigation and landing aids***

Type (CAT ILS)	ID	FREQ	HOR	Position GEO	ALI	Portée <i>Coverage</i>	RDH (pente) <i>(slope)</i>	Situation <i>Location</i>

AD 2 LFOT.20**Règlements de circulation locaux Local traffic regulations****20.1 GENERALITES****20.1.1 Conditions d'utilisation de l'AD**

AD interdit aux planeurs et aux ULM (classe 1, 2, 4, 5 et 6).

VFR Spécial :

- Réacteurs avions : VIS 5 km - plafond 1000 ft.

- HEL : VIS 800 m - plafond 600 ft.

VFR de nuit autorisé avec les restrictions suivantes :

- vols de nuit sur PPR PN 24 HR et autorisation de l'exploitant ;

- réservé aux aéronefs basés ;

- approche 02 interdite si PAPI 02 H/S ;

- approche 20 interdite si PAPI 20 H/S.

IFR de nuit autorisé avec les restrictions suivantes :

- sur autorisation de l'exploitant ;

- procédure IFR RWY 02 interdite si PAPI 02 H/S ;

- procédure IFR RWY 20 interdite si PAPI 20 H/S ;

- étude aéronefs à réaliser si supérieur aux codes accueillis.

20.1.2 Dangers à la navigation

Tous QFU : limitation vent traversier maximum (calculé sur le vent moyen) : 25 kt piste sèche / 20 kt piste mouillée.

20.2 MANOEUVRES AU SOL**20.2.1 Roulage**

Toute pénétration piste via le TWY C est interdite de jour comme de nuit.

Utilisation du TWY C interdite lors de l'utilisation du TWY C par un aéronef d'envergure supérieure ou égale à 24 m.

Utilisation du TWY C1 limitée aux appareils dont l'envergure est inférieure à 15 m.

Utilisation du TWY B limitée aux appareils dont l'envergure est inférieure à 24 m.

Roulage interdit hors RWY et TWY.

20.2.2 Utilisation des postes de stationnement

Parking P1, P2, P3 :

- réservé aux aéronefs sur demande auprès de l'exploitant avec assistance obligatoire,

- utilisation de jour uniquement.

20.1 GENERAL INFORMATION**20.1.1 AD operating conditions**

AD prohibited for gliders and ULM (class 1, 2, 4, 5 and 6).

Special VFR :

- Jet ACFT : VIS 5 km - ceiling 1000 ft.

- HEL : VIS 800 m - ceiling 600 ft.

Night VFR authorized with following restrictions :

- night flights on PPR PN 24 HR and AD operator authorization ;

- reserved for home-based ACFT ;

- RWY 02 approach prohibited if PAPI 02 U/S ;

- RWY 20 approach prohibited if PAPI 20 U/S.

Night IFR authorized with following restrictions :

- with AD operator authorization ;

- IFR approach RWY 02 prohibited if PAPI 02 U/S ;

- IFR approach RWY 20 prohibited if PAPI 20 U/S ;

- aircraft study to be conducted if larger than the codes accommodated.

20.1.2 Navigation hazards

For all QFU : max crosswind (calculated with average wind) : 25 kt dry RWY / 20 kt wet RWY.

20.2 GROUND MOVEMENTS**20.2.1 Taxi regulation**

RWY penetration via TWY C is prohibited day and night.

TWY C prohibited when TWY C used by an ACFT with a wingspan bigger than or equal to 24 m.

TWY C1 restricted to ACFT with a wingspan of less than 15 m.

TWY B restricted to ACFT with a wingspan of less than 24 m.

Taxiing prohibited except on RWY and TWY.

20.2.2 Use of parking stands

Apron P1, P2, P3 :

- reserved for ACFT O/R to AD manager with mandatory assistance,

- daytime only.

AD 2 LFOT.21 Procédures antibruit Noise abatement procedures

Utilisation de l'APU limitée à 30 min.

APU use limited to 30 min.

AD 2 LFOT.22

Procédures de vol Flight procedures

22.1 VOLS AU DEPART

22.1 DEPARTURE FLIGHTS

RWY 02 :

Montée dans l'axe et rappeler en sortie CTR pendant les HOR ATC.

RWY 02 :

Climb in RWY axis and report at exit of CTR during ATC SKED.

RWY 20 :

- En fin de bande, virer à gauche au cap 148° pour éviter le survol de la ville de Tours.

RWY 20 :

- At end of RWY strip, turn left heading 148° to avoid overflying the city of Tours.

- Rappeler en sortie de CTR pendant les HOR ATC.

- Report at exit of CTR during ATC SKED.

Départs omnidirectionnels :

Omnidirectional departures :

Voir AD 2 LFOT SID RWY02 RNAV OMARI SOPIL VANAD INSTR 01 et AD 2 LFOT SID RWY20 RNAV OMARI SOPIL VANAD INSTR 01.

See AD 2 LFOT SID RWY02 RNAV OMARI SOPIL VANAD INSTR 01 and AD 2 LFOT SID RWY20 RNAV OMARI SOPIL VANAD INSTR 01.

22.2 VOLS A L'ARRIVEE

22.2 ARRIVAL FLIGHTS

Pour les PLN à destination de LFOT, les pilotes doivent obligatoirement terminer le champ route du PLN par AMB s'ils ne peuvent pas utiliser les STAR RNAV.

For flights bound for LFOT, the FPL route box must end with AMB if the STAR RNAV can't be used.

22.3 PANNE DE RADIOCOMMUNICATION

22.3 RADIOCOMMUNICATION FAILURE

Afficher code 7600

Squawk code 7600

Au départ :

On departure :

- En VMC : faire demi-tour pour atterrir sur l'aérodrome.
- En IMC : respecter l'itinéraire normalisé de départ et ses spécifications de montée, puis appliquer la réglementation nationale.

- VMC : turn back to land on AD.

- IMC : apply SID and its climbing specifications, then apply national regulation.

A l'arrivée :

On arrival :

- Suivre ou rejoindre la STAR autorisée ou à défaut la plus proche.
- Se présenter à l'IAF au dernier niveau assigné pour lequel il y a un accusé de réception s'il est utilisable dans l'attente, à défaut au niveau le plus élevé de l'attente.
- Attendre à ce niveau jusqu'à la plus tardive des heures suivantes :

- Follow or join the authorized STAR or, failing this the nearest one.

- Join the IAF at the last assigned acknowledged FL if it is unusable in the holding pattern or, for lack of this the highest level in the holding pattern.

○ HAP

- Wait at this level until the latest of the following times :

○ the expected approach time

○ Heure d'arrivée dans l'attente plus 10 minutes puis descendre dans le circuit d'attente jusqu'au niveau le plus bas

○ the arrival time in the holding pattern plus 10 minutes then descent in the holding pattern until the lowest level.

- Quitter l'IAF à ce niveau pour entreprendre la procédure d'approche jusqu'à l'atterrissage.

- Leave the IAF at this level and perform the approach procedure until landing.

A l'arrivée suivie d'une API :

On arrival followed by a missed approach :

- Appliquer la procédure décrite sur le volet IAC, puis effectuer une deuxième présentation.

- Comply with the missed approach procedure described on IAC, then perform a new APCH.

- Si cette deuxième tentative est suivie d'une nouvelle API, se dérouter vers le terrain de dégagement prévu au PLN, en montée vers l'altitude de sécurité en route.

- If this second attempt is followed by a new missed approach, divert towards the AD stated in FPL, climbing up to minimum enroute safety altitude.

AD 2 LFOT.23

Renseignements supplémentaires Additional information

23.1 EQUIPEMENT DE SURVEILLANCE DE TRAFIC

23.1 TRAFFIC SURVEILLANCE EQUIPMENT

Aérodrome équipé d'une visualisation radar aux horaires ATC.

AD equipped with a radar display during ATC SKED.

23.2 PERIL ANIMALIER

23.2 WILDLIFE STRIKE HAZARD

Occasionnel, pendant HOR ATS.

Random, during ATS SKED.

AD 2 LFOT.24

Cartes relatives à l'aérodrome Charts related to the aerodrome

Pour la version PDF, les cartes figurent à la suite de la rubrique AD 2.25.

For the PDF version, charts to be found after item AD 2.25.

AD 2 LFOT.25

Pénétration de la surface du segment à vue (VSS) Visual segment surface (VSS) penetration

Liste des procédures avec VSS percée et minimums opérationnels concernés.

List of procedures for which the Visual Segment Surface is penetrated and concerned lines of operational minima.

IDENTIFICATION DE LA PROCÉDURE PROCEDURE IDENTIFICATION	MINIMUMS OPÉRATIONNELS CONCERNÉS LINE OF OPERATIONAL MINIMA
voir cartes IAC en AD 2.24 / see IAC Charts in AD 2.24	

CARTE D'AERODROME

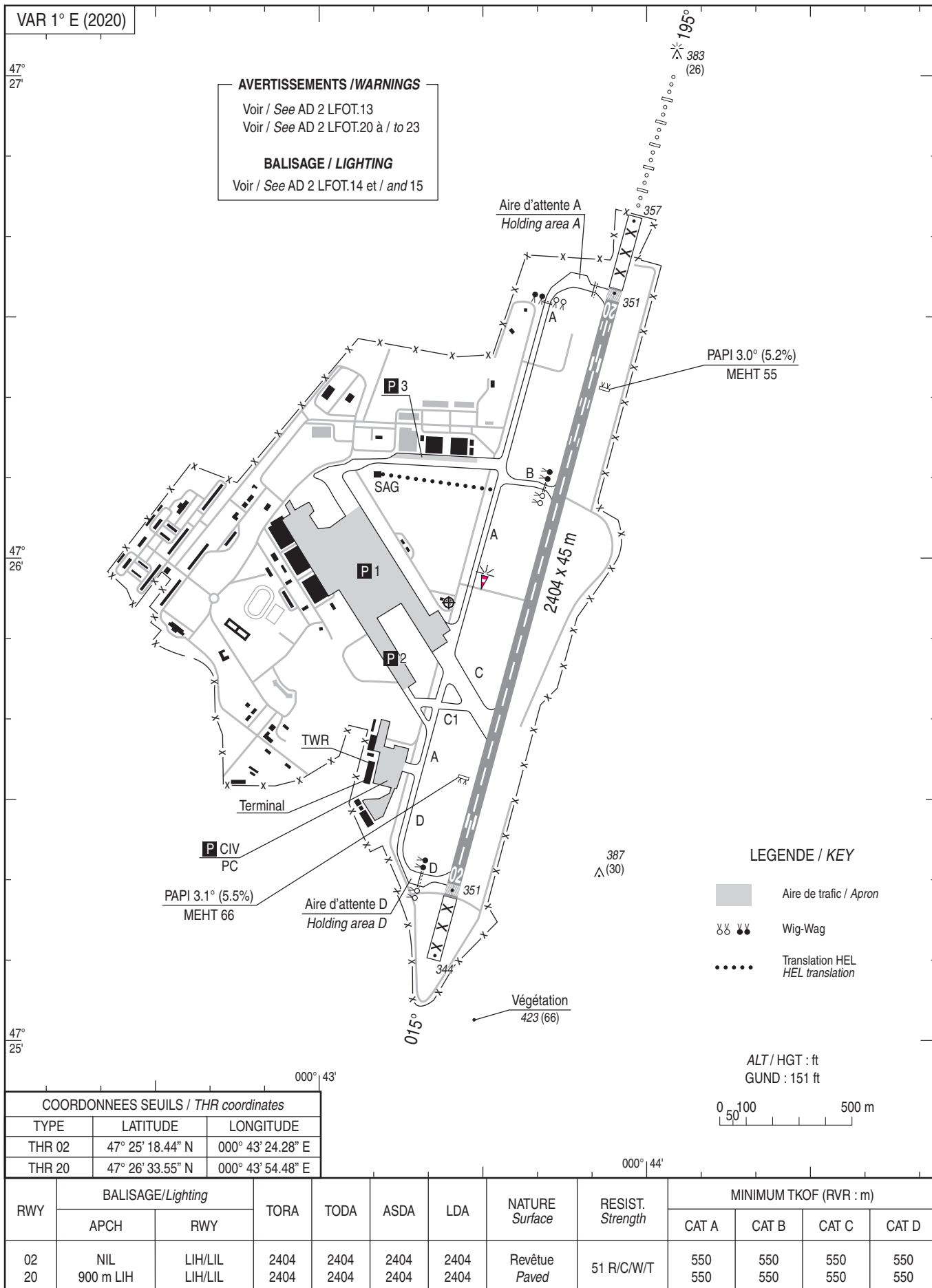
Aerodrome chart

Voir / see AD 2 LFOT.18

TOURS VAL DE LOIRE

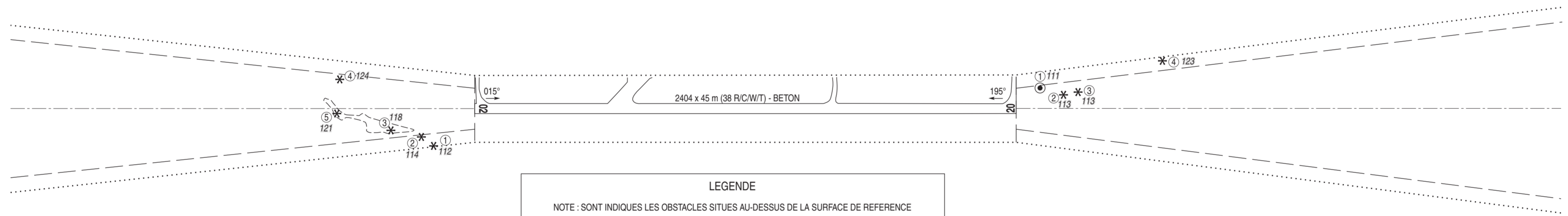
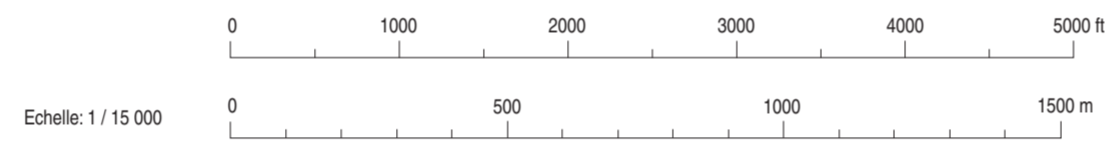
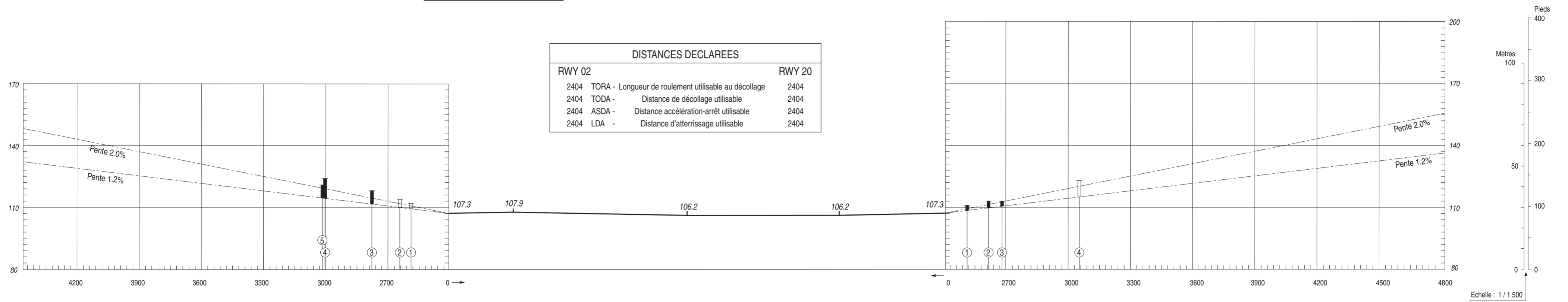
47 25 55 N - 000 43 23 E

ALT AD : 357 (13 hPa)



VAR 1°E (2020)

DIMENSIONS ET ALTITUDES
EN METRES



LEGENDE

NOTE : SONT INDIQUEES LES OBSTACLES SITUES AU-DESSUS DE LA SURFACE DE REFERENCE

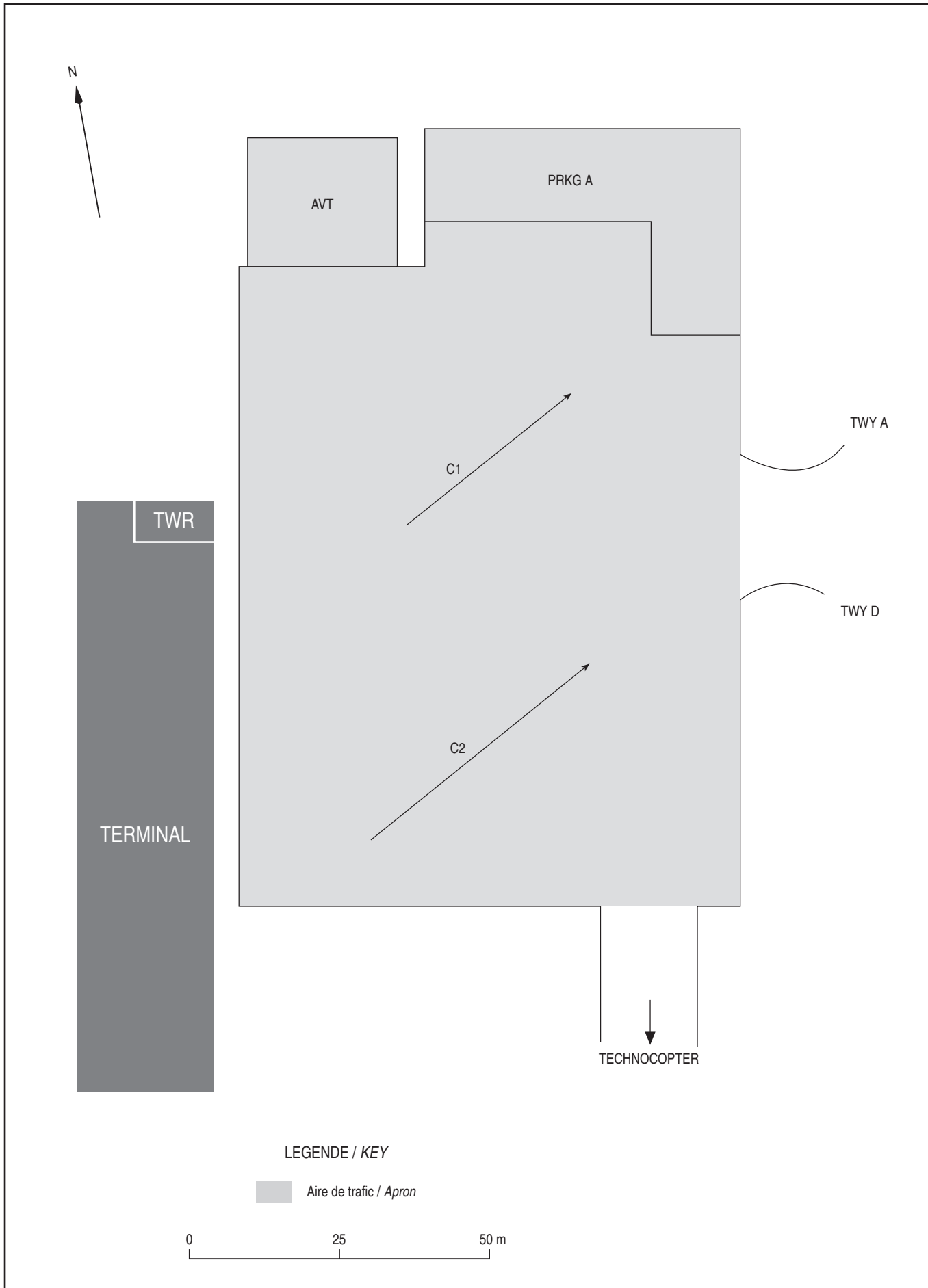
⑤	NUMERO D'IDENTIFICATION	⊞	OBSTACLE A L'INTERIEUR DE LA TROUÉE D'ENVOL (PROFIL)
* (⊞)	ARBRE OU ARBUSTE - ZONE BOISEE	⊞	OBSTACLE A L'EXTERIEUR DE LA TROUÉE D'ENVOL (PROFIL)
●	MÂT, TOUR, CLOCHER, ANTENNE, ETC ...	---	TROUÉE D'ENVOL
⊞	OBSTACLE NATUREL A L'INTERIEUR DE LA TROUÉE D'ENVOL (PROFIL)	ZONE DE RELEVÉ D'OBSTACLES

TOLERANCES CONFORMES AUX PRESCRIPTIONS DE L'OACI

Levé exécuté en septembre 2023
Nivellement rattaché au N.G.F.

AIRE DE STATIONNEMENT
Parking areas

TOURS VAL DE LOIRE



POINTS / REPERES ESSENTIELS DES PROCEDURES

Waypoints / Procedures main fixes

Identification	Coordonnées <i>Coordinates</i>		RNAV	CONV	SID STAR	IAC
→ POI	REF ENR 4.1		X		X	
←						
→ OMARI	REF ENR 4.4		X		X	
→ OTKUR	REF ENR 4.4		X		X	X
→ OTKIG	REF ENR 4.4		X		X	X
→ SOPIL	REF ENR 4.4		X		X	
→ VANAD	REF ENR 4.4		X		X	
RW 02	47°25'18.44" N	000°43'24.28" E	X			X
RW 20	47°26'33.55" N	000°43'54.48" E	X			X
←						
IOT02	47°13'11.4" N	000°38'33.2" E	X		X	X
FOT02	47°17'26.1" N	000°40'14.9" E	X			X
→ IOT20	47°38'40.3" N	000°48'48.0" E	X		X	X
FOT20	47°34'25.8" N	000°47'05.0" E	X			X
←						
→ OT452	47°15'16.7" N	000°27'13.2" E	X		X	X
→ OT454	47°14'22.0" N	000°32'10.8" E	X			X
→ OT462	47°30'07.7" N	000°45'20.7" E	X			X
→ OT552	47°40'46.5" N	000°37'23.0" E	X		X	X
→ OT554	47°39'51.4" N	000°42'22.8" E	X			X
→ OT562	47°21'44.3" N	000°41'58.3" E	X			X
→ OT700	47°20'59.4" N	000°45'17.7" E	X		X	
→ OT701	47°14'45.3" N	000°47'39.6" E	X		X	
→ OT702	47°26'59.0" N	000°53'02.5" E	X		X	
→ OT703	47°36'17.4" N	000°54'42.2" E	X		X	
→ OT800	47°16'52.9" N	000°44'35.1" E	X		X	
→ OT801	46°52'22.2" N	000°33'31.9" E	X		X	
→ OT802	47°01'35.4" N	000°31'00.1" E	X		X	
→ OT803	47°07'15.3" N	000°34'40.9" E	X		X	
→ OT804	47°10'31.7" N	000°28'32.1" E	X		X	
→ OT901	47°44'32.2" N	000°51'39.2" E	X		X	
→ OT902	47°44'31.5" N	000°44'07.2" E	X		X	

RNP RWY 02														
RMK	Leg sequence	Path Terminator	Waypoint Identification	Fly Over	Direction MAG (°)	Direction True (°)	Distance (NIM)	Turn direction	MAG VAR 2020 0.6°E			REF NAV AID :-		
									MMN Altitude (FL or AMSL ft)	MAX Altitude (FL or AMSL ft)	MAX IAS (kt)	Vertical angle (°) / TCH (m)	NAV Spec	
	HLDG	-	OTKUR	-	-	-	-	-	-	-	-	-	-	-
	INA OTKUR	IF	OTKUR	-	-	-	-	-	-	4000	-	-	-	RNP APCH
		TF	OT452	-	194	195.1	9.2	-	-	-	-	-	-	RNP APCH
		TF	OT454	-	105	105.1	3.5	-	-	4000	-	-	-	RNP APCH
		TF	IOT02	-	105	105.1	4.5	-	-	3000	-	230	-	RNP APCH
	APCH	IF	IOT02	-	-	-	-	-	-	3000	-	230	-	RNP APCH
		TF	FOT02	-	015	015.2	4.4	-	-	3000	3000	-	-	RNP APCH
		TF	RW02	Yes	015	015.2	8.2	-	-	-	-	-	-3.0 / 15.0	RNP APCH
		TF	OT462	Yes	015	015.3	5.0	-	-	-	-	-	-	RNP APCH
		DF	OTKUR	-	-	-	-	L	-	4000	-	-	-	RNP APCH

Input data

Operation Type	0
SBAS Provider	1 (EGNOS)
Airport Identifier	LFOT
Runway	02
Runway Letter	0 (None)
Approach Performance Designator	0
Route Indicator	
Reference Path Data Selector	0
Reference Path Identifier	E02A
LTP/FTP Latitude	472518.4350N
LTP/FTP Longitude	0004324.2770E
LTP/FTP Ellipsoidal Height (metres)	153.2
FPAP Latitude	472633.5490N
Delta FPAP Latitude (seconds)	75.1140
FPAP Longitude	0004354.4835E
Delta FPAP Longitude (seconds)	30.2065
Threshold Crossing Height	15.0
TCH Units Selector	1 (meters)
Glidepath Angle (degrees)	3.00
Course Width (metres)	105.00
Length Offset (metres)	0
HAL (metres)	40.0
VAL (metres)	35.0

Output data

Data Block	10 14 0F 06 0C 02 00 00 01 32 30 05 C6 E9 59 14 EA 79 4F 00 FC 19 D4 4A 02 FD EB 00 2C 81 2C 01 64 00 C8 AF 23 70 26 B1
Calculated CRC Value	237026B1

Required Additional Data

ICAO Code	LF
LTP/FTP Orthometric Height (metres)	107.1

RNP RWY 20												
RMK	MAG VAR 2020 0.6°E						REF NAV AID :-					
Leg sequence	Path Terminator	Waypoint Identification	Fly Over	Direction MAG (°)	Direction True (°)	Distance (NM)	Turn direction	MNM Altitude (FL or AMSL ft)	MAX Altitude (FL or AMSL ft)	MAX IAS (kt)	Vertical angle (°) / TCH (m)	NAV Spec
HLDG	-	OTKIG	-	-	-	-	-	-	-	-	-	-
INA OTKIG	IF	OTKIG	-	-	-	-	-	4000	-	-	-	RNP APCH
	TF	OT552	-	015	015.1	9.2	-	-	-	-	-	RNP APCH
	TF	OT554	-	105	105.2	3.5	-	4000	-	-	-	RNP APCH
	TF	IOT20	-	105	105.2	4.5	-	3000	-	230	-	RNP APCH
	IF	IOT20	-	-	-	-	-	3000	-	230	-	RNP APCH
APCH	TF	FOT20	-	195	195.3	4.4	-	3000	3000	-	-	RNP APCH
	TF	RW20	Yes	195	195.3	8.2	-	-	-	-	-3.0 / 15.0	RNP APCH
	TF	OT562	Yes	195	195.3	5.0	-	-	-	230	-	RNP APCH
	DF	OTKIG	-	-	-	-	R	4000	-	-	-	RNP APCH

Input data

Operation Type	0
SBAS Provider	1 (EGNOS)
Airport Identifier	LFOT
Runway	20
Runway Letter	0 (None)
Approach Performance Designator	0
Route Indicator	
Reference Path Data Selector	0
Reference Path Identifier	E20A
LTP/FTP Latitude	472633.5490N
LTP/FTP Longitude	0004354.4835E
LTP/FTP Ellipsoidal Height (metres)	153.2
FPAP Latitude	472518.4350N
Delta FPAP Latitude (seconds)	-75.1140
FPAP Longitude	0004324.2770E
Delta FPAP Longitude (seconds)	-30.2065
Threshold Crossing Height	15.0
TCH Units Selector	1 (meters)
Glidepath Angle (degrees)	3.00
Course Width (metres)	105.00
Length Offset (metres)	0
HAL (metres)	40.0
VAL (metres)	35.0

Output data

Data Block	10 14 0F 06 0C 14 00 00 01 30 32 05 9A 34 5C 14 E7 65 50 00 FC 19 2C B5 FD 03 14 FF 2C 81 2C 01 64 00 C8 AF 01 5A 79 80
Calculated CRC Value	015A7980

Required Additional Data

ICAO Code	LF
LTP/FTP Orthometric Height (metres)	107.1

TOURS VAL DE LOIRE
SID RNAV RWY ALL
Protégés pour / Protected for CAT A, B, C, D

SID RNAV RWY 02											
RMK	(1) GNSS requis / required						MAG VAR 2020 0.6°E			REF NAV AID : CAD	
Procedure Identification	Path Terminator	Waypoint Identification	Fly Over	Direction MAG (°)	Direction True (°)	Distance (NM)	Turn direction	MNM Altitude (FL or AMSL ft)	MAX Altitude (FL or AMSL ft)	MAX IAS (kt)	NAV Spec
OMARI 1N											
	CA	-	-	015	015.3	-	-	800	-	-	RNAV 1 (1)
	DF	OMARI	-	-	-	-	R	FL070	-	-	RNAV 1 (1)
SOPIL 1N											
	CA	-	-	015	015.3	-	-	800	-	-	RNAV 1 (1)
	DF	OMARI	-	-	-	-	R	FL070	-	-	RNAV 1 (1)
	TF	SOPIL	-	131	131.8	12.7	-	-	-	-	RNAV 1 (1)
VANAD 1N											
	CA	-	-	015	015.3	-	-	800	-	-	RNAV 1 (1)
	DF	VANAD	-	-	-	-	-	FL070	-	-	RNAV 1 (1)

SID RNAV RWY 20											
RMK	(1) GNSS requis / required						MAG VAR 2020 0.6°E			REF NAV AID : CAD	
Procedure Identification	Path Terminator	Waypoint Identification	Fly Over	Direction MAG (°)	Direction True (°)	Distance (NM)	Turn direction	MNM Altitude (FL or AMSL ft)	MAX Altitude (FL or AMSL ft)	MAX IAS (kt)	NAV Spec
OMARI 1S											
	CA	-	-	195	195.3	-	-	800	-	-	RNAV 1 (1)
	CF	OT700	Yes	147	148.0	-	L	3000	-	-	RNAV 1 (1)
	TF	OT701	-	165	165.5	6.4	-	FL070	-	-	RNAV 1 (1)
	TF	OMARI	-	165	165.3	4.9	-	-	-	-	RNAV 1 (1)
SOPIL 1S											
	CA	-	-	195	195.3	-	-	800	-	-	RNAV 1 (1)
	CF	OT700	Yes	147	148.0	-	L	3000	-	-	RNAV 1 (1)
	TF	OT701	-	165	165.5	6.4	-	FL070	-	-	RNAV 1 (1)
	TF	OMARI	-	165	165.3	4.9	-	-	-	-	RNAV 1 (1)
	TF	SOPIL	-	131	131.8	12.7	-	-	-	-	RNAV 1 (1)
VANAD 1S											
	CA	-	-	195	195.3	-	-	800	-	-	RNAV 1 (1)
	CF	OT700	Yes	147	148.0	-	L	3000	-	-	RNAV 1 (1)
	DF	OT702	-	-	-	-	L	-	-	-	RNAV 1 (1)
	TF	OT703	-	006	006.9	9.4	-	-	-	-	RNAV 1 (1)
	TF	VANAD	-	359	359.3	14.0	-	FL070	-	-	RNAV 1 (1)

TOURS VAL DE LOIRE
STAR RNAV RWY 02
Protégées pour / Protected for CAT A, B, C, D

STAR RNAV RWY 02											
RMK	(1) GNSS requis / required (2) Sur instruction du CTL / With ATC clearance						MAG VAR 2020 0.6°E			REF NAVAIID : -	
Procedure Identification	Path Terminator	Waypoint Identification	Fly Over	Direction MAG (°)	Direction True (°)	Distance (NM)	Turn direction	MNM Altitude (FL or AMSL ft)	MAX Altitude (FL or AMSL ft)	MAX IAS (kt)	NAV Spec
HLDG											
-	-	OTKUR	-	-	-	-	-	-	-	-	-
POI 1A (2)											
	IF	POI	-	-	-	-	-	-	-	-	RNAV 1 (1)
	TF	OT801	-	031	031.5	20.6	-	-	-	-	RNAV 1 (1)
	TF	OT802	-	349	349.4	9.4	-	FL070	-	-	RNAV 1 (1)
	TF	OT804	-	349	349.3	9.1	-	5000	-	-	RNAV 1 (1)
	TF	OT452	-	349	349.3	4.8	-	-	-	-	RNAV 1 (1)
	TF	OTKUR	-	014	015.1	9.2	-	4000	-	-	RNAV 1 (1)
POI 1D (2)											
	IF	POI	-	-	-	-	-	-	-	-	RNAV 1 (1)
	TF	OT801	-	031	031.5	20.6	-	-	-	-	RNAV 1 (1)
	TF	OT802	-	349	349.4	9.4	-	FL070	-	-	RNAV 1 (1)
	TF	OT803	-	023	023.9	6.2	-	5000	-	-	RNAV 1 (1)
	TF	IOT02	-	023	024.0	6.5	-	3000	-	230	RNAV 1 (1)
OMARI 1A											
	IF	OMARI	-	-	-	-	-	-	-	-	RNAV 1 (1)
	TF	OT800	-	334	334.2	7.7	-	FL070	-	-	RNAV 1 (1)
	TF	OTKUR	-	307	307.9	11.9	-	4000	-	-	RNAV 1 (1)
SOPIL 1A											
	IF	SOPIL	-	-	-	-	-	-	-	-	RNAV 1 (1)
	TF	OMARI	-	311	311.9	12.7	-	-	-	-	RNAV 1 (1)
	TF	OT800	-	334	334.2	7.7	-	FL070	-	-	RNAV 1 (1)
	TF	OTKUR	-	307	307.9	11.9	-	4000	-	-	RNAV 1 (1)
VANAD 1A											
	IF	VANAD	-	-	-	-	-	-	-	-	RNAV 1 (1)
	TF	OT902	-	230	230.7	9.0	-	5000	-	-	RNAV 1 (1)
	TF	OT552	-	230	230.5	5.9	-	-	-	-	RNAV 1 (1)
	TF	OTKUR	-	195	195.2	17.2	-	4000	-	-	RNAV 1 (1)

TOURS VAL DE LOIRE
STAR RNAV RWY 20
Protégées pour / Protected for CAT A, B, C, D

STAR RNAV RWY 20											
RMK	(1) GNSS requis / <i>required</i> (2) Sur instruction du CTL / <i>With ATC clearance</i>						MAG VAR 2020 0.6°E			REF NAV AID : -	
Procedure Identification	Path Terminator	Waypoint Identification	Fly Over	Direction MAG (°)	Direction True (°)	Distance (NM)	Turn direction	MNM Altitude (FL or AMSL ft)	MAX Altitude (FL or AMSL ft)	MAX IAS (kt)	NAV Spec
HLDG											
-	-	OTKIG	-	-	-	-	-	-	-	-	-
POI 1B (2)											
	IF	POI	-	-	-	-	-	-	-	-	RNAV 1 (1)
	TF	OT801	-	031	031.5	20.6	-	-	-	-	RNAV 1 (1)
	TF	OT802	-	349	349.4	9.4	-	FL070	-	-	RNAV 1 (1)
	TF	OT804	-	349	349.3	9.1	-	5000	-	-	RNAV 1 (1)
	TF	OT452	-	349	349.3	4.8	-	-	-	-	RNAV 1 (1)
	TF	OTKIG	-	014	015.1	17.2	-	4000	-	-	RNAV 1 (1)
OMARI 1B											
	IF	OMARI	-	-	-	-	-	-	-	-	RNAV 1 (1)
	TF	OT800	-	334	334.2	7.7	-	FL070	-	-	RNAV 1 (1)
	TF	OTKIG	-	333	334.1	16.7	-	4000	-	-	RNAV 1 (1)
SOPIL 1B											
	IF	SOPIL	-	-	-	-	-	-	-	-	RNAV 1 (1)
	TF	OMARI	-	311	311.9	12.7	-	-	-	-	RNAV 1 (1)
	TF	OT800	-	334	334.2	7.7	-	FL070	-	-	RNAV 1 (1)
	TF	OTKIG	-	333	334.1	16.7	-	4000	-	-	RNAV 1 (1)
VANAD 1B											
	IF	VANAD	-	-	-	-	-	-	-	-	RNAV 1 (1)
	TF	OT902	-	230	230.7	9.0	-	5000	-	-	RNAV 1 (1)
	TF	OT552	-	230	230.5	5.9	-	-	-	-	RNAV 1 (1)
	TF	OTKIG	-	195	195.2	9.2	-	4000	-	-	RNAV 1 (1)
VANAD 1D (2)											
	IF	VANAD	-	-	-	-	-	-	-	-	RNAV 1 (1)
	TF	OT901	-	198	198.2	6.0	-	5000	-	-	RNAV 1 (1)
	TF	IOT20	-	198	198.2	6.2	-	3000	-	230	RNAV 1 (1)

TOURS VAL DE LOIRE
SID RNAV RWY 02
 (Protégés pour / Protected for CAT A, B, C, D)

SID RNAV RWY 02			
CAT	A B C D		
PBN Box	RNAV1 GNSS requis / required.		
Climb gradient	Pentes minimales théoriques de montée : 3,3 %. Minimum theoretical slope gradients : 3.3 %.		
General RMK	Les waypoints soulignés sont des WP "à survoler" / <i>Underlined waypoints are "flyover" WP.</i>		
	Panne de radiocommunication : voir AD 2 LFOT.22 Radiocommunication failure : see AD 2 LFOT.22		
SID	Itinéraires / Routes	Clr Initiale Initial clearance	RMK
OMARI 1N	Monter RM 015°, à 800 (443) virer à droite direct vers OMARI (FL 070 MNM). Ne pas tourner avant la DER. <i>Climb MAG 015°, at 800 (443) turn right direct to OMARI (FL 070 MNM). Do not turn before DER.</i>	FL070	Pente ATS minimale 7 % jusqu'au FL 070. <i>Minimal ATS gradient 7 % up to FL 070.</i>
SOPIL 1N	Monter RM 015°, à 800 (443) virer à droite direct vers OMARI (FL 070 MNM), puis continuer vers SOPIL. Ne pas tourner avant la DER. <i>Climb MAG 015°, at 800 (443) turn right direct to OMARI (FL 070 MNM), then proceed to SOPIL. Do not turn before DER.</i>	FL070	Pente ATS minimale 7 % jusqu'au FL 070. <i>Minimal ATS gradient 7 % up to FL 070.</i>
VANAD 1N	Monter RM 015°, à 800 (443) direct vers VANAD (FL 070 MNM). <i>Climb MAG 015°, at 800 (443) direct to VANAD (FL 070 MNM).</i>	FL070	Pente ATS minimale 7 % jusqu'au FL 070. <i>Minimal ATS gradient 7 % up to FL 070.</i>

Départs omnidirectionnels / Omnidirectional departures RWY 02

Monter RM 015° à 800 (443), puis route directe en montée jusqu'à l'altitude de sécurité en route.

Climb MAG 015 up to 800 (443), then direct routing climbing up to en route safety altitude.

TOURS VAL DE LOIRE
SID RNAV RWY 20
(Protégés pour / Protected for CAT A, B, C, D)

SID RNAV RWY 20			
CAT	A B C D		
PBN Box	RNAV1 GNSS requis / required.		
Climb gradient	<p>Pour tous les départs RWY 20, la pente initiale théorique de montée est de 5,4 % jusqu'à 450 (93) déterminée par des arbres de 431 ft situés à 437 m de la DER à gauche de l'axe. Cette pente fait abstraction des arbres de 431 ft situé à 643 m de la DER dans l'axe. Si on fait abstraction de ces obstacles, la pente théorique minimale réglementaire de 3,3 % s'applique.</p> <p><i>For all departure from RWY 20, the initial theoretical climb gradient is 5.4 % up to 450 (93), calculated from trees located 437 m from the DER and left of runway axis. This climb gradient disregards trees of 431 ft located 643 m from the DER on runway axis. If disregarding these obstacles, the regulatory minimum theoretical climb gradient of 3.3 % applies.</i></p> <p>(1) Les départs RWY 20 sont définis pour des ACFT dont les performances de montée permettent de respecter la pente minimale ATS de 10 % jusqu'à 3000 (2643) pour le SID VANAD, jusqu'au FL 070 pour les SID OMARI et SOPIL. Dans le cas contraire, les équipages sont tenus de le signaler dès la demande de mise en route.</p> <p><i>(1) Departures RWY 20 are defined for ACFT with climb performance compliant with the minimal ATS gradient of 10 % up to 3000 (2643) for the SID VANAD, up to FL 070 for the SID OMARI and SOPIL. If unable to comply, inform ATC when requesting startup.</i></p>		
General RMK	<p>Les waypoints soulignés sont des WP "à survoler" / <i>Underlined waypoints are "flyover" WP.</i></p> <p>Panne de radiocommunication : voir AD 2 LFOT.22 <i>Radiocommunication failure : see AD 2 LFOT.22</i></p>		
SID	Itinéraires / Routes	Clr Initiale <i>Initial clearance</i>	RMK
OMARI 1S	Monter RM 195°, à 800 (443) virer à gauche vers <u>OT700</u> (3000 MNM) direction 147°. Ensuite vers OT701 (FL070 MNM) puis vers OMARI. <i>Climb MAG 195°, at 800 (443) turn left to <u>OT700</u> (3000 MNM) on course 147°. Then proceed to OT701 (FL070 MNM) then to OMARI.</i>	FL 070	Pente ATS minimale 10 % jusqu'au FL 070. <i>Minimal ATS gradient 10 % up to FL 070.</i> Voir / see Note (1).
SOPIL 1S	Monter RM 195°, à 800 (443) virer à gauche vers <u>OT700</u> (3000 MNM) direction 147°. Ensuite vers OT701 (FL070 MNM) puis vers OMARI, puis vers SOPIL. <i>Climb MAG 195°, at 800 (443) turn left to <u>OT700</u> (3000 MNM) on course 147°. Then proceed to OT701 (FL070 MNM) then to OMARI, then to SOPIL.</i>	FL 070	Pente ATS minimale 10 % jusqu'au FL 070. <i>Minimal ATS gradient 10 % up to FL 070.</i> Voir / see Note (1)
VANAD 1S	Monter RM 195°, à 800 (443) virer à gauche vers <u>OT700</u> (3000 MNM) direction 147°. Ensuite virer à gauche direct vers OT702, puis vers OT703 et puis vers VANAD (FL070 MNM). <i>Climb MAG 195°, at 800 (443) turn left to <u>OT700</u> (3000 MNM) on course 147°. Then turn left direct to OT702, then to OT703 and then to VANAD (FL070 MNM).</i>	FL 070	Pente ATS minimale 10 % jusqu'à 3000 (2643). <i>Minimal ATS gradient 10 % up to 3000 (2643).</i> Voir / see Note (1).

Départs omnidirectionnels / Omnidirectional departures RWY 20

Départ secteur Est de l'axe de piste / Departure East sector of runway axis :

Monter à 5,4 % RM 180° jusqu'à 450 (93) (2), puis monter à 800 (443), puis route directe en montée vers l'altitude de sécurité en route.
Climb 5.4 % MAG 180° up to 450 (93) (2), then up to 800 (443), then direct route climbing up to the en-route safety altitude.

Départ secteur Ouest de l'axe de piste / Departure West sector of runway axis :

Monter à 5,4 % RM 180° jusqu'à 450 (93) (2), puis monter à 3300 (2943), puis route directe en montée vers l'altitude de sécurité en route.
Climb 5.4 % MAG 180° up to 450 (93) (2), then up to 3300 (2943), then direct route climbing up to the en-route safety altitude.

(2) Pente théorique de montée : arbres de 431 ft située à 437 m de la DER à gauche de l'axe. Cette pente fait abstraction des arbres de 431 ft située à 643 m de la DER dans l'axe.

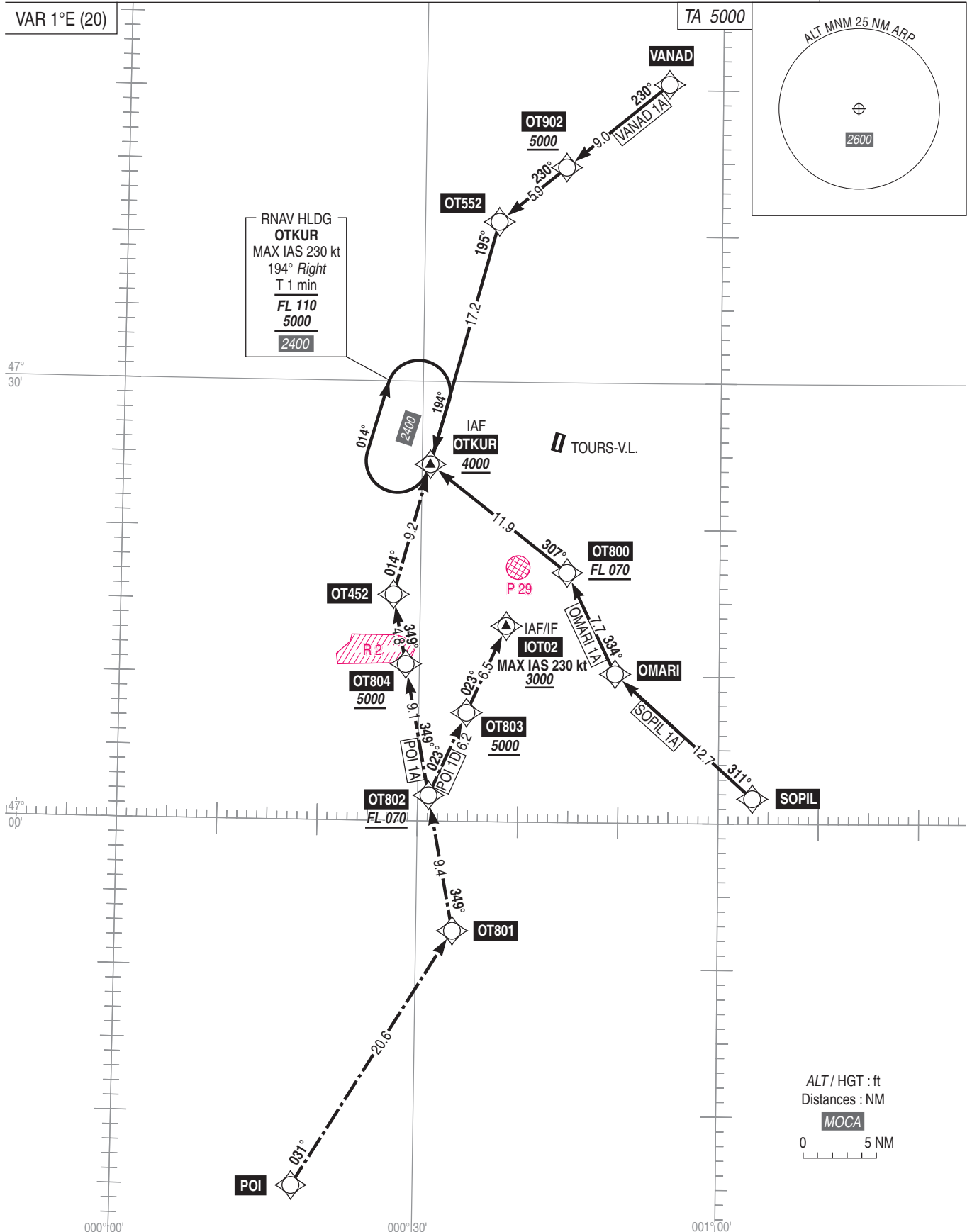
(2) Theoretical climb gradient : trees located 437 m from the DER and left of runway axis. This climb gradient disregards trees of 431 ft located 643 m from the DER on runway axis.

TOURS VAL DE LOIRE
STAR RNAV RWY 02 (1A - 1D)
(Protégées pour/Protected for CAT A, B, C, D)

APP : SEINE Approche / Approach 134.875
TWR : TOURS Tour / Tower 124.400
AFIS : TOURS Information 124.400

← Sur instruction CTL
On ATC instruction

RNAV 1
GNSS requis / required

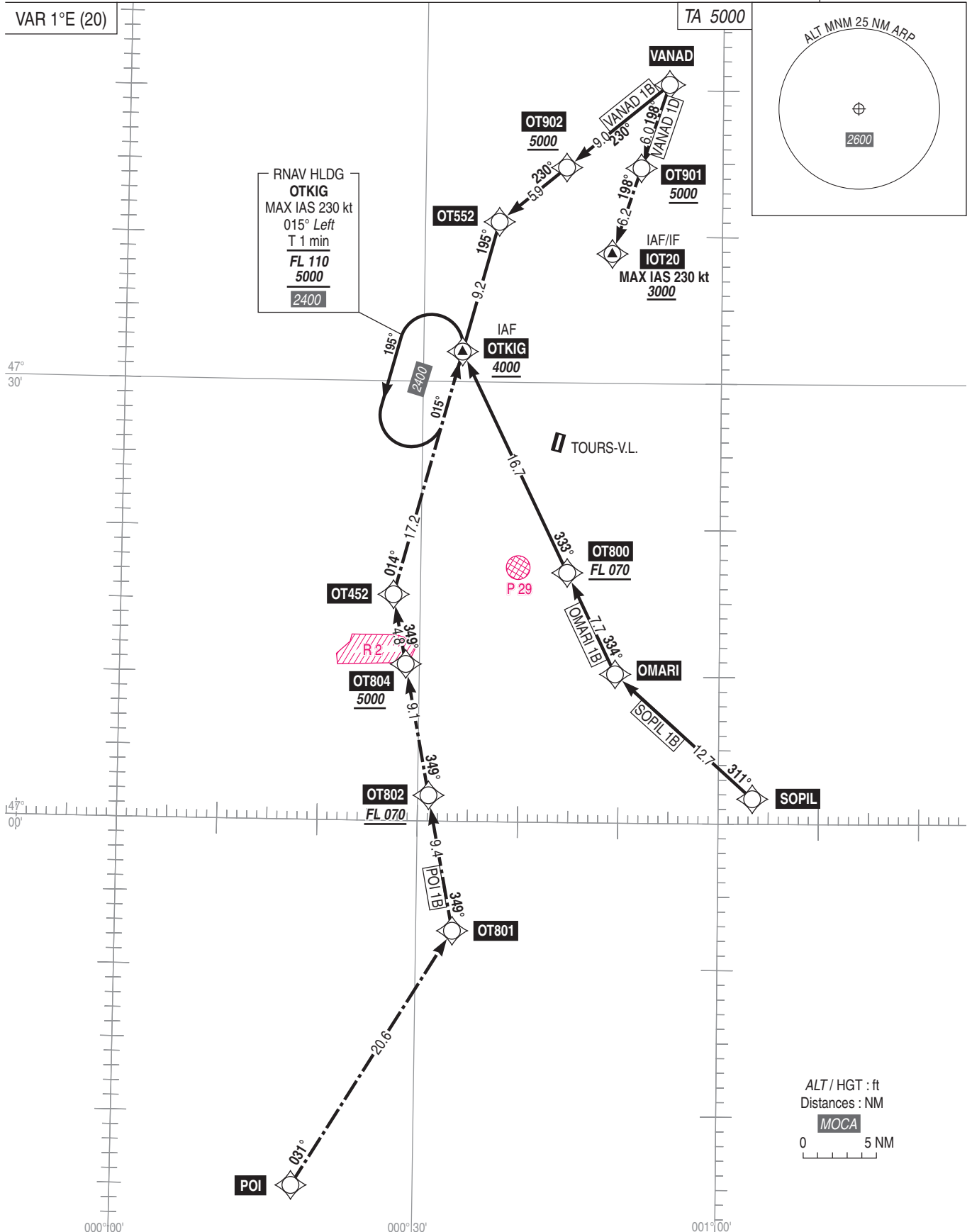


TOURS VAL DE LOIRE
STAR RNAV RWY 20 (1B - 1D)
(Protégées pour/Protected for CAT A, B, C, D)

APP : SEINE Approche / Approach 134.875
TWR : TOURS Tour / Tower 124.400
AFIS : TOURS Information 124.400

← Sur instruction CTL
On ATC instruction

RNAV 1
GNSS requis / required



APPROCHE AUX INSTRUMENTS

TOURS VAL DE LOIRE

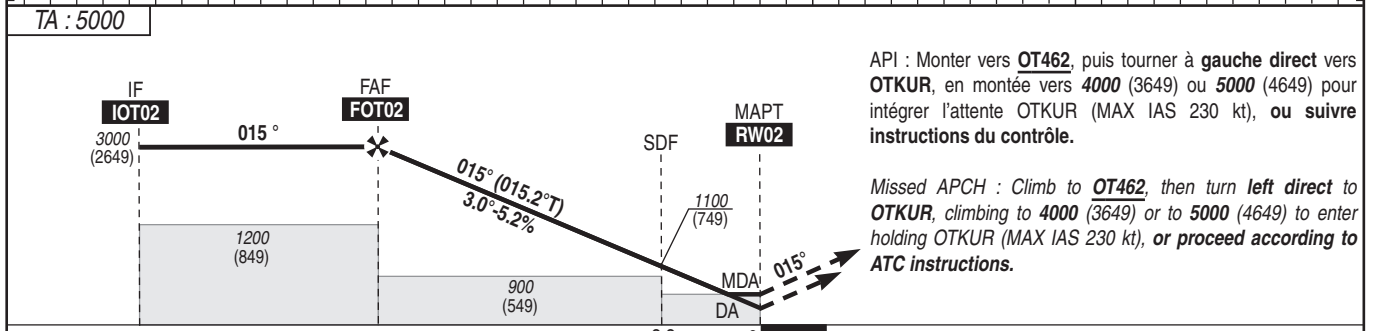
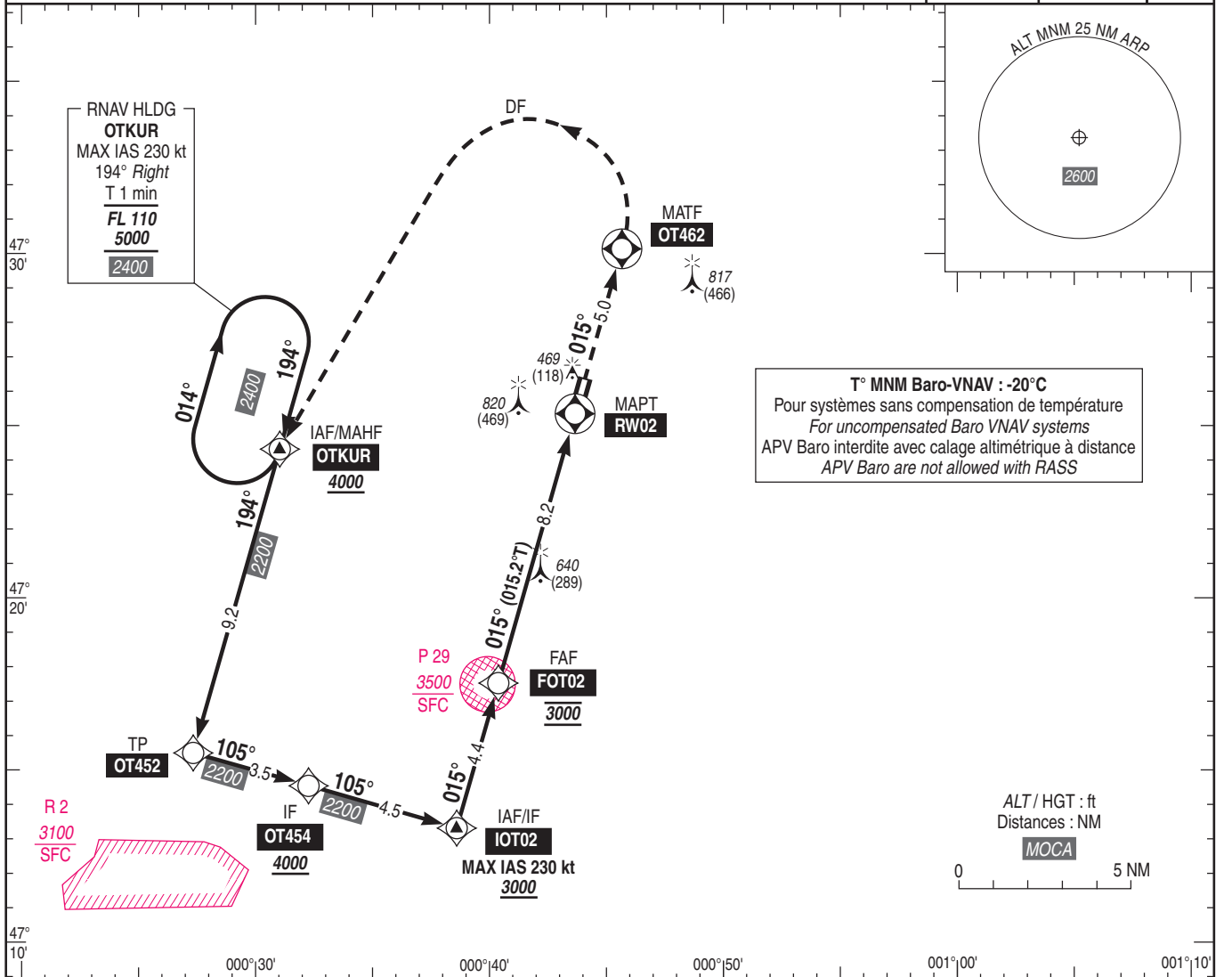
Instrument approach

CAT A B C D

ALT AD : 357 , **THR : 351 (13 hPa)**

RNP RWY 02

APP : SEINE Approche / Approach 134.875 TWR : TOURS Tour / Tower 124.400 AFIS : TOURS Information 124.400	RNP APCH	EGNOS Ch 87952 E02A RDH : 49	VAR 1° E (20)
---	----------	---------------------------------------	---------------------



API : Monter vers **OT462**, puis tourner à **gauche direct** vers **OTKUR**, en montée vers **4000** (3649) ou **5000** (4649) pour intégrer l'attente OTKUR (MAX IAS 230 kt), ou suivre instructions du contrôle.

Missed APCH : Climb to **OT462**, then turn **left direct** to **OTKUR**, climbing to **4000** (3649) or to **5000** (4649) to enter holding OTKUR (MAX IAS 230 kt), or proceed according to ATC instructions.

THR → (NM) 12.6 8.2 2.2 0
MNM AD : distances verticales en pieds, RVR et VIS en mètres. / Vertical distances in feet, RVR and VIS in metres REF HGT : ALT THR

CAT	LPV (1)			LNAV-VNAV (1)			LNAV			MVL (2) Circling		DIST RW02
	DA (H)	RVR	OCH	DA (H)	RVR	OCH	MDA (H)	RVR	OCH	MDA (H)	VIS	
A			183			209				860 (510)	1700	NM 8 7 6 5 4 3 2 1 ALT 2950 2630 2310 1990 1670 1360 1040 720 (HGT) (2599) (2279) (1959) (1639) (1319) (1009) (689) (369)
B	610 (250)	1300	195	610 (250)	1300	222	680 (330)	1500	326	880 (530)	1700	
C			213			230				1220 (870)	2400	
D			223			240				1220 (870)	3600	

Observations/Remarks : (1) Minimums majorés / Increased minimums (2) MVL interdites à l'ouest et de nuit. / Circling prohibited West of RWY and by night.

FAF - MAPT	8.2 NM	70 kt	85 kt	100 kt	115 kt	130 kt	145 kt	160 kt	185 kt
VSP (ft/min)		370	450	530	610	685	765	845	980
		7 min 00	5 min 46	4 min 54	4 min 16	3 min 46	3 min 23	3 min 04	2 min 39

APPROCHE AUX INSTRUMENTS

TOURS VAL DE LOIRE

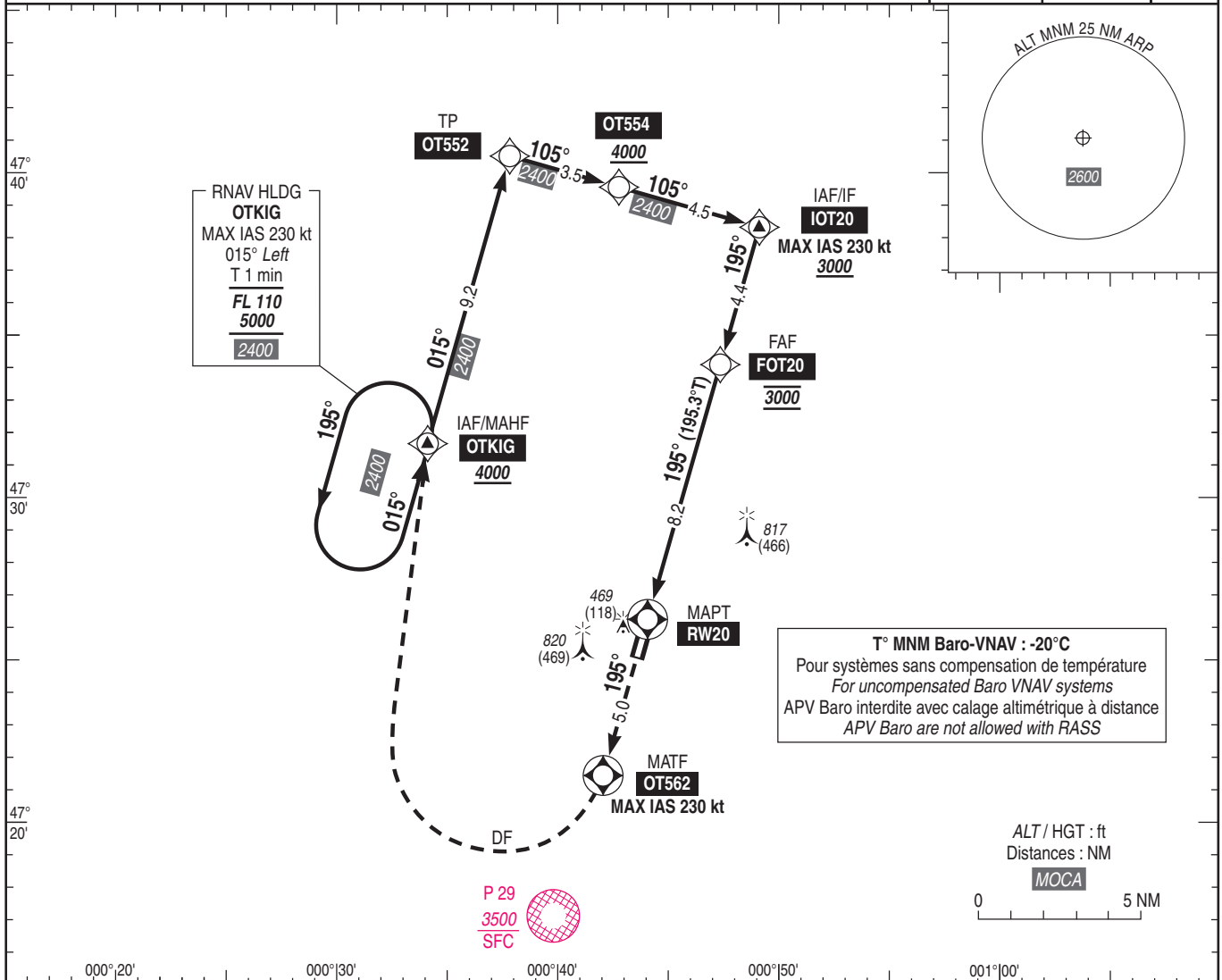
Instrument approach

CAT A B C D

ALT AD : 357 , **THR : 351 (13 hPa)**

RNP RWY 20

APP : SEINE Approche / Approach 134.875 TWR : TOURS Tour / Tower 124.400 AFIS : TOURS Information 124.400	RNP APCH	EGNOS Ch 93358 E20A RDH : 49	VAR 1° E (20)
--	-----------------	--	----------------------------



TA : 5000

API : Monter vers **OT562** (MAX IAS 230 kt), puis tourner à **droite direct** vers **OTKIG**, en montée vers **4000** (3649) ou **5000** (4649) pour intégrer l'attente OTKIG ou suivre instructions du contrôle.

Missed APCH : Climb to **OT562** (MAX IAS 230 kt), then turn **right direct** to **OTKIG**, climbing to **4000** (3649) or to **5000** (4649) to enter holding OTKIG, or **proceed according to ATC instructions**.

THR ← (NM) 0 2.1 8.2 12.6

MNM AD : distances verticales en pieds, RVR et VIS en mètres. / Vertical distances in feet, RVR and VIS in metres

REF HGT : ALT THR

CAT	LPV (1)			LNAV-VNAV			LNAV			MVL (2) Circling		DIST RW20
	DA (H)	RVR	OCH	DA (H)	RVR	OCH	MDA (H)	RVR	OCH	MDA (H)	VIS	
A			192	610 (250)		229				860 (510)	1500	NM 8 7 6 5 4 3 2 1 ALT 2950 2630 2310 1990 1670 1360 1040 720 (HGT) (2599) (2279) (1959) (1639) (1319) (1009) (689) (369)
B			204	610 (250)		241				880 (530)	1600	
C	610 (250)	800	212	620 (260)	800	260	720 (370)	1000	365	1220 (870)	2400	
D			223	630 (280)		279				1220 (870)	3600	

Observations/Remarks : (1) Minimums majorés / Increased minimums (2) MVL interdites à l'ouest et de nuit. / Circling prohibited West of RWY and by night.

FAF - MAPT	8.2 NM	70 kt	85 kt	100 kt	115 kt	130 kt	145 kt	160 kt	185 kt
		7 min 00	5 min 46	4 min 54	4 min 16	3 min 46	3 min 23	3 min 04	2 min 39
VSP (ft/min)		370	450	530	610	685	765	845	980