

Horaires sauf indication contraire / Timetables unless otherwise specified
 AIP France : UTC HIV ; HOR ETE : - 1HR / UTC WIN ; SKED SUM : - 1HR
 AIP CAR SAM NAM, AIP PAC-P, AIP PAC-N, AIP RUN: UTC

AD 2 LFOK.1

Indicateur d'emplacement - nom de l'aérodrome *Aerodrome location indicator - name*

LFOK - CHALONS VATRY

AD 2 LFOK.2

Données géographiques et administratives de l'aérodrome *Aerodrome geographical and administrative data*

1	Position GEO ARP Situation de l'ARP / <i>ARP location</i>	48°46'24"N 004°12'22"E Intersection RWY et TWY A4.	RWY and TWY A4 intersection.
2	Direction, distance de la ville <i>Direction, distance from city</i>	SW CHALONS EN CHAMPAGNE 22 km.	
3	Altitude de référence / <i>Reference elevation</i> Température de référence / <i>Reference temperature</i>	586 ft 20.1 ° C	
4	Ondulation du géoïde / <i>Geoid undulation</i>	150 ft	
5	Déclinaison magnétique / <i>Magnetic variation</i> Année (variation annuelle) / <i>Year (annual change)</i>	2.3275°E 2025 (0.132°)	
6	Gestionnaire de l'AD / <i>AD administration</i> Adresse / <i>Address</i> Telephone FAX TELEX AFS	EPGAV Rue Louis Blériot 51320 BUSSY LETTREE EPGAV : 03 26 64 82 00 Opérations aéroportuaires : 03 26 64 82 30 EPGAV/Opérations aéroportuaires : 03 26 64 82 05 Non disponible/Not available. LFOKYDYX	
7	Type de trafic / <i>Type of traffic</i>	IFR, VFR	
8	Observations / <i>Remarks</i>	SITA : XCRAPXH / XCRFFXH	

AD 2 LFOK.3

Horaires *Operational hours*

1	Gestionnaire de l'AD / <i>AD administration</i>	0600-1800, extension possible sur demande.	0600-1800, possible extension O/R.
2	Douanes et police / <i>Customs and immigration</i>	HOR douanes : 0600-2200. Extension possible sur PPR 24 HR ou le dernier jour ouvrable précédent avant 1600 à CODT (Centre Opérationnel Douanier Terrestre) - FAX : 03 87 36 00 84 E-mail : codt-metz@douane.finances.gouv.fr	Customs SKED: 0600-2200. Possible extension on PPR 24 HR or before 1600 on the previous working day to CODT (Centre Opérationnel Douanier Terrestre) - FAX : 03 87 36 00 84 E-mail : codt-metz@douane.finances.gouv.fr
3	Services de santé / <i>Health and sanitary</i>		
4	BIA, BRIA / <i>AIS briefing office</i>	BORDEAUX	
5	BDP / <i>ARO</i>		
6	Bureau MET / <i>MET briefing office</i>	0300-0000	
7	ATS	TWR : LUN-VEN : 0600-1800 SAM-DIM : 0830-1145 1300-1800 Info activité temps réel : - VATRY TOUR - ATIS VATRY Autres HOR pour vols commerciaux et sanitaires PPR auprès de VATRY OPERATIONS 0326648230 le dernier jour ouvrable avant 1500. AFIS : Hors HOR TWR sur demande auprès des opérations aéroportuaires.	TWR : MON-FRI : 0600-1800 SAT-SUN : 0830-1145 1300-1800 Actual activity provided by: - VATRY TWR - VATRY ATIS Other SKED for commercial and sanitary flights PPR from VATRY OPERATIONS +33(0)326648230 on the last working day before 1500. AFIS : Outside TWR SKED on request from airport operations.
8	Avitaillement / <i>Fueling</i>	0700-1600 En dehors de ces HOR, AV1 sur PPR 1 HR auprès des opérations aéroportuaires par TEL : 03 26 64 82 30.	0700-1600 Outside these SKED, fuel on PPR 1 HR from airport operations by phone : 03 26 64 82 30.
9	Services de manutention / <i>Handling</i>	A la demande.	On request.
10	Sûreté / <i>Safety</i>	Assurée pendant les vols commerciaux. En dehors sur PPR.	Provided when commercial flights. Outside on PPR.
11	Dégivrage / <i>De-icing</i>	A la demande.	On request.
12	Observations / <i>Remarks</i>	GRF (Service d'évaluation et de report de l'état de surface de piste) : HOR ATS.	GRF (Global Reporting Format) : ATS SKED.

AD 2 LFOK.4

Services d'escale et d'assistance Handling services and facilities

1	Moyens de manutention de fret <i>Cargo handling facilities</i>	Disponible pour tout type d'avion. Grutage sur PPR.	Available for all type of aircraft. Craning on PPR.
2	Types de carburants et lubrifiants <i>Fuel and oil types</i>	JET A1	
3	Moyens et capacités d'avitaillement <i>Fueling facilities and capacities</i>	2 camions de 60 m3 1 camion avitailleur de 35 m3 1 soute à carburant de 3 cuves de 100 m3 chacune et 3 cuves de 120 m3 chacune.	2 trucks 60 m3 1 refuelling truck 35 m3 1 fuel hold : 3 tanks 100 m3 each and 3 tanks 120 m3 each.
4	Moyens de dégivrage / <i>De-icing facilities</i>	Dégivreuse FMC1200 avec nacelle (hauteur 12m), potentiel de dégivrage : 3700 litres	De-icer FMC1200 with nacelle (height 12m), de-icing potential : 3700 litres.
5	Hangar pour aéronefs de passage <i>Hangar space for visiting aircraft</i>		
6	Réparations pour aéronefs de passage <i>Repair facilities for visiting aircraft</i>	Crystal Aero TEL : +33 (0) 6 60 57 09 97 E-mail : xcr@crystal.aero	
7	Observations / <i>Remarks</i>	Pas de 100LL. Assistance aéroportuaire obligatoire pour tout aéronef. Accès parking sur demande de PPR 2HR auprès des Opérations aéroportuaires TEL : 03 26 64 82 30 E-mail : ops@parisvatry.com SITA : XCRAPXH FREQ OPS : 131.410 MHz.	No 100LL. Handling services compulsory for all aircraft. Parking available with PPR 2HR Airport operations TEL : 03 26 64 82 30 E-mail : ops@parisvatry.com SITA : XCRAPXH FREQ OPS : 131.410 MHz.

AD 2 LFOK.5

Services aux passagers Passenger facilities

1	Hôtels	Sur demande auprès des OPS AD.	On request to AD operation.
2	Restaurants	LUN - VEN : 1000 - 1200.	MON - FRI : 1000 - 1200.
3	Moyens de transport / <i>Transportation facilities</i>	Navette sur demande auprès des OPS AD TEL : 03 26 64 82 30.	Shuttle bus on request to AD operations TEL : 03 26 64 82 30.
4	Services médicaux / <i>Medical facilities</i>	Centre hospitalier de Châlons en Champagne	
5	Services bancaires et postaux <i>Bank and Post Office</i>	NIL	
6	Office de tourisme / <i>Tourist office</i>	NIL	
7	Observations / <i>Remarks</i>	NIL	

AD 2 LFOK.6

Services de sauvetage et de lutte contre l'incendie Rescue and fire fighting services

1	Niveau RFFS de l'AD <i>AD level for fire fighting</i>	9	
2	Moyens de sauvetage / <i>Rescue equipment</i>	2 véhicules d'intervention de secours (capacité : 9000 litres d'eau, 1250 litres d'agent moussant et 250 kg de poudre) 1 véhicule d'intervention de secours (capacité : 6000 litres d'eau, 800 litres d'agent moussant et 250 kg de poudre)	2 rescue intervention vehicles (capacity : 9000 litres of water, 1250 litres of foaming agent and 250 kg of powder) 1 rescue intervention vehicle (capacity : 6000 litres of water, 800 litres of foaming agent and 250 kg of powder)
3	Moyens d'enlèvement des aéronefs accidentés <i>Capability for removal of disabled aircraft</i>	Enlèvement d'aéronefs avec moyens extérieurs à l'aéroport. Contact : bureau des opérations : +33 3 26 64 82 30 / ops@parisvatry.com / XCRAPXH	ACFT removal with external means to AD. Contact : operations office : +33 3 26 64 82 30 / ops@parisvatry.com / XCRAPXH.
4	Observations / <i>Remarks</i>	Niveau 7 : - LUN-VEN : 0600-1800 - SAM-DIM : 0830-1145, 1300-1800 En dehors de ces HOR, RFFS non assuré sauf niveau 5 ou 7 uniquement sur PPR 1 HR Niveau 9 possible pendant HOR AIS sur PPR 7 jours auprès des opérations aéroportuaires, TEL : 03 26 64 82 30	Level 7 : - MON-FRI : 0600-1800 - SAT-SUN : 0830-1145, 1300-1800 Outside of these SKED, RFFS not provided except level 5 or 7 only on PPR 1 HR Level 9 possible during AIS SKED on PPR 7 days from airport operations, phone : 03 26 64 82 30

AD 2 LFOK .7 **Evaluation et communication de l'état de surface des pistes, et plan neige** *Runway surface condition assessment and reporting, and snow plan*

1	Type d'équipements / <i>Type of clearing equipment</i>	Aire de manoeuvre : Lame braise + balayeuse, épandeur de produit déverglaçant. Aire de trafic : Lame braise + balayeuse.	Manoeuvring area : Skew blade + sweeper, de-icing agent spreader. Apron : Skew blade + sweeper.
2	Priorités de dégagement / <i>Clearance priority</i>	- TWY B4, TWY T3, TWY T4, TWY A5, - La piste sur une largeur de 30 mètres au moins sur toute la longueur, - TWY A2, TWY T2, TWY B3, - PRKG W, TWY T3, TWY A3, - totalité de la piste, sortie A4, - TWY T3, TWY B4, PRKG E, TWY M.	- TWY B4, TWY T3, TWY T4, TWY A5, - The RWY over a width of at least 30m and over its entire length, - TWY A2, TWY T2, TWY B3, - apron W, TWY T3, TWY A3, - the entire RWY, exit A4, - TWY T3, TWY B4, apron E, TWY M.
3	Matériaux utilisés pour le traitement de la surface de l'aire de mouvement / <i>Material used for movement area surface treatment</i>	Déverglaçant utilisé : acétate de potassium liquide (KAC).	Used de-icing : acetate potassium liquid (KAC).
4	Pistes spécialement préparées en condition hivernale / <i>Specially prepared winter runways</i>	Non applicable	Not applicable
5	Observations / <i>Remarks</i>	Evaluation et report de l'état de surface des pistes conformément à la méthode "Global Reporting Format" (GRF) décrite en AD 1.2.2 Les horaires GRF sont publiés en AD 2.3 Durée moyenne des opérations : Piste, TWY : 1h30min - Totalité des aires de mouvement : 2h30min - Epandage de produit déverglaçant : 1h - Inspection GRF : 0h20min - Déneigement aire de trafic : 2h.	Assessment and reporting of runway surface condition in accordance with the Global Reporting Format (GRF) described in AD 1.2.2 GRF operational hours are published in AD 2.3 Average duration of operations : RWY, TWY : 1h30min - The entire movement area : 2h30min - De-icing agent spreading : 1h - GRF inspection : 0h20min - Snow clearance of the apron : 2h.

AD 2 LFOK .8 **Aires de trafic, TWY et emplacements de vérification Aprons, TWY and check locations**

1	Revêtement de l'aire de trafic / <i>Apron surface</i>	E : Béton W : Béton S : Béton M1 : Béton bitumineux.	E : Concrete W : Concrete S : Concrete M1 : Bituminous concrete.
	Résistance de l'aire de trafic / <i>Apron strength</i>	PRKG Ouest : 59 R/A/W/T PRKG Est : 58 R/A/W/T	West PRKG : 59 R/A/W/T East PRKG : 58 R/A/W/T
2	Largeur TWY / <i>TWY width</i>	A2, A3, A4, A5, T2, T3, T4, B1 : 23 m. B2, B4 : 34 m. B3 : 40 m M : 16 m	
	Revêtement des TWY / <i>TWY surface</i>	Béton bitumineux.	
	Résistance des TWY / <i>TWY strength</i>	55 F/A/W/T	
3	Emplacement des ACL / <i>ACL location</i>	Parking E/W/S/M1	
	Altitude des ACL / <i>ACL elevation</i>	551 ft	
4	Points de vérification VOR / <i>VOR checkpoints</i>		
5	Points de vérification INS / <i>INS checkpoints</i>	E10-A380 48°46'41.42"N 004°11'47.16"E E10-AN124 48°46'41.62"N 004°11'47.61"E E1E 48°46'45.98"N 004°11'32.94"E E1W 48°46'45.78"N 004°11'31.75"E E2E 48°46'44.97"N 004°11'32.64"E E2W 48°46'45.07"N 004°11'31.89"E E3E 48°46'43.96"N 004°11'32.33"E E3W 48°46'44.06"N 004°11'31.58"E E4E 48°46'42.95"N 004°11'32.03"E E4W 48°46'43.05"N 004°11'31.28"E E5 48°46'45.31"N 004°11'36.95"E E5A 48°46'44.00"N 004°11'36.90"E E6 48°46'44.92"N 004°11'40.50"E E6A 48°46'45.21"N 004°11'39.50"E	E6B 48°46'44.96"N 004°11'41.44"E E7 48°46'44.38"N 004°11'44.60"E E7A 48°46'44.67"N 004°11'43.60"E E7B 48°46'44.42"N 004°11'45.55"E E8 48°46'43.98"N 004°11'48.31"E E9 48°46'43.45"N 004°11'51.78"E M1 48°46'40.98"N 004°12'28.29"E W1 48°46'46.95"N 004°11'22.02"E W2 48°46'47.56"N 004°11'13.72"E W2 AUTONOME 48°46'45.62"N 004°11'16.57"E W3 48°46'47.53"N 004°11'18.80"E W4 48°46'47.91"N 004°11'15.91"E W5 48°46'48.28"N 004°11'13.03"E
6	Observations / <i>Remarks</i>	ALT moyenne des PRKG : 168m. TWY M : Pente négative de 3% vers le Nord. Taxilanes sur aire de trafic Echo : E, EA, EB.	Mean ALT of PRKG: 168m. TWY M : Negative slope of 3 % to the North. Taxilanes on Echo Apron : E, EA, EB.

AD 2 LFOK.9 Guidage et contrôle des mouvements à la surface, balisage / Surface movement guidance and control system, marking

1	ID postes de stationnement <i>Aircraft stands ID signs</i>	PRKG Est : E1E/E1W/E2E/E2W/E3E/E3W/E4E/E4W E5/E5A/E6/E6A/E6B/E7/E7A/E7B/E8/E9/E10 M1 : PRKG hangar de maintenance PRKG Ouest : W1/W2/W3/W4/W5	East apron : E1E/E1W/E2E/E2W/E3E/E3W/ E4E/E4W/ E5/E5A/E6/E6A/E6B E7/E7A/E7B/E8/E9/E10 M1 : Maintenance hangar apron West apron : W1/W2/W3/W4/W5
	Lignes de guidage TWY / <i>TWY guide lines</i>	Oui	Yes
	Systèmes de guidage pour l'accostage des aéronefs <i>Visual docking/parking guidance system</i>	Non	No
2	Marquage RWY et TWY / <i>RWY and TWY marking</i>	N° d'identification, marques de seuils, aire de prise de contact et de distance, ligne axiale, marques de points d'attente, bande axiale de guidage, marques de bord de piste.	Designation, THR marking, touch down area, RWY centreline, holding point marking, TWY centreline marking, RWY edge marking.
	Balisage RWY et TWY / <i>RWY and TWY lighting</i>	Voir/see AD 2 LFOK .14/15	
3	Barres d'arrêt / <i>Stop bars</i>	Permanentes : A3, A4. Commandables : A2, A5.	Permanent : A3, A4. Controlled : A2, A5.
4	Observations / <i>Remarks</i>		

AD 2 LFOK.10 Obstacles aux abords de l'aérodrome Aerodrome obstacles

Voir carte d'aérodrome OACI et cartes d'obstacles.	See aerodrome ICAO chart and obstacle charts.
Pour les aérodromes listés en annexe I de l'arrêté du 24 janvier 2022 relatif à l'information aéronautique, des données de terrain et d'obstacles (TOD) sont disponibles sur la Boutique en ligne du site internet du SIA (cf également AIP GEN 3.1.6).	For aerodromes listed in Annex I of arrêté du 24 janvier 2022 relatif à l'information aéronautique, terrain and obstacle data (TOD) are available on online store on SIA Website (see also AIP GEN 3.1.6).

AD 2 LFOK.11 Renseignements météorologiques Meteorological information

1	Centre MET associé / <i>Associated MET Office</i>	LILLE	
2	Horaires de service / <i>Hours of service</i>	voir/see AD 2 LFOK .3	
	Centre MET hors HOR / <i>MET Office outside HOR</i>	NIL	
3	Centre MET responsable des TAF <i>Office in charge of TAF</i>	LILLE	
	Période de validité / <i>Validity period</i>	24 06-12-18-24	
4	Type de prévision d'atterrissage <i>Type of landing forecast</i>	TREND	
	Périodicité / <i>Interval of issuance</i>	H24	
5	Briefing, consultation	T	
6	Documentation de vol / <i>Flight documentation</i>	C - PL	
	Langue utilisée / <i>Language used</i>	FR	
7	Cartes, autres informations <i>Charts, other information</i>	AD WARNING (HIVER: 0500-2100) (ÉTÉ: 0300-2030) METAR AUTO	AD WARNING (WIN: 0500-2100) (SUM: 0300-2030) METAR AUTO
8	Équipement complémentaire <i>Supplementary equipment</i>	AEROWEB PRO	
9	Organismes ATS desservis / <i>ATS units served</i>	TWR	
10	Informations complémentaires <i>Additional information</i>	TEL MET (IFR) : 03 62 72 52 22.	

AD 2 LFOK.12 Caractéristiques physiques des pistes Runway physical characteristics

RWY NR	True and Mag Bearing	Dimensions of RWY (M)	Strength (PCN) and surface of RWY and SWY	Position GEO THR (DTHR) GUND	THR elevation and highest elevation of TDZ of precision RWY	
1	2	3	4	5	6	
10	101.21 (099)	3860 x 45	69 F/A/W/T béton bitumineux / bituminous concrete	48°46'46.51"N 004°09'30.27"E (48°46'45.81"N 004°09'35.58"E) ----- GUND NIL	THR : 554ft DTHR : 555ft	
28	281.21 (279)	3860 x 45	69 F/A/W/T béton bitumineux / bituminous concrete	48°46'22.18"N 004°12'35.73"E (48°46'22.88"N 004°12'30.42"E) ----- GUND NIL	THR : 586ft DTHR : 586ft	
RWY NR	RWY/SWY Slope	SWY Dimensions (M)	CWY Dimensions (M)	Strip Dimensions (M)	Obstacle free zone (OFZ)	Remarks
	7	8	9	10	11	12
10	NIL	NIL	60	3980 x 280	Oui	(1)
28	NIL	NIL	60	3980 x 280	Oui	(2)

(1) RESA : 240 x 90 m.
(2) RESA : 240 x 90 m.

AD 2 LFOK.13

Distances déclarées *Declared distances*

RWY ID	TORA	TODA	ASDA	LDA	Observations <i>Remarks</i>
10	3860	3920	3860	3750	
TWY A2	2673	2734	2674		
28	3860	3920	3860	3750	
TWY A2	1206	1267	1207		
TWY A4	3587	3648	3588		

AD 2 LFOK.14

Balisage d'approche et de piste *Approach and runway lighting*

RWY ID	APCH	THR couleur colour	PAPI/VASIS	MEHT	TDZ Longueur Length	Balisage axial <i>Centerline LGT</i>			
						Longueur Length	Espacement Spacing	Couleur Colour	Intensité Intensity
10	CAT II-III - 900 m - LIH	G	PAPI 3.0 ° 5.2 %	60 ft	900m	3860	15m	OACI/ICAO	LIH/LIL
28	CAT I - 900 m - LIH	G	PAPI 3.0 ° 5.2 %	60 ft		3860	15m	OACI/ICAO	LIH/LIL
RWY ID	Balisage latéral <i>Edge lighting</i>				Extrémité <i>RWY end</i>		SWY		
	Longueur Length	Espacement Spacing	Couleur Colour	Intensité Intensity	Couleur Colour		Longueur Length	Couleur Colour	
10	110m 3150m 600m	60m	R W Y	LIH/LIL	R				
28	110m 3150m 600m	60m	R W Y	LIH/LIL	R				

AD 2 LFOK.15

Autres balisages, système d'alimentation de secours *Other lighting, secondary power supply*

1	ABN IBN	
2	Té d'atterrissage / <i>LDI</i> Anémomètre / <i>Anemometer</i>	
3	Balisage axial TWY / <i>TWY centre line lighting</i> Balisage latéral TWY / <i>TWY edge lighting</i>	TWY A2, A3, A4, A5 : Y/G - TWY T2, T3, T4, B1, B2, B3 (LED), B4 : G. B - TWY.
4	Alimentation de secours / <i>Secondary power unit</i> Temps de commutation / <i>Switch-over time</i>	4 sources EDF indépendantes. Commutation automatique T = 0 s. 4 separate EDF power supply. Self-starting switch-over T = 0 s.
5	Observations / <i>Remarks</i>	Absence de feux axiaux sur l'aire de demi-tour. Balisage latéral TWY par balises rétro-réfléchissantes. Feux latéraux de l'aire de trafic Whisky (hors sol et encastrés) : LED. Feux latéraux de l'aire de trafic Echo (encastrés) : LED. Feux d'obstacle des pare-souffles des aires de trafic Echo et Whisky : LED. Feux d'obstacle des postes électriques aux Glides 10 et 28 : LED. No centreline lights on turn around pad. TWY edge marking by reflective markers. Whisky apron side lights (above ground and recessed) : LED. Echo apron side lights (recessed) : LED. Blast fences obstruction lights on apron Echo and Whisky : LED. Obstruction lights for Glide 10 and 28 electrical substation : LED.

AD 2 LFOK.16

Aire de poser pour hélicoptères *Helicopter landing area*

1	Description	NIL.	NIL.
---	-------------	------	------

AD 2 LFOK.17

Espaces ATS *ATS airspaces*

Identification et limites latérales <i>Identification and lateral limits</i>	Classe <i>Class</i>	Limites verticales <i>Vertical limits</i>	Service / <i>Service</i> Indicatif d'appel (langue) <i>Call-sign (language)</i>	Observations <i>Remarks</i>
CTR VATRY 48°53'03"N , 004°08'18"E - 48°51'52"N , 004°17'21"E - arc horaire de 6 NM de rayon centré sur 48°45'59"N , 004°15'34"E - 48°40'06"N , 004°13'48"E - 48°41'17"N , 004°04'47"E - arc horaire de 6 NM de rayon centré sur 48°47'10"N , 004°06'32"E - 48°53'03"N , 004°08'18"E	D	2500ft AMSL ----- SFC	TWR VATRY Tour (FR) VATRY Tower (EN)	HOR ATC : voir/see AD 2 LFOK.3.7 A l'exclusion de la LF-R 6A lorsqu'elle est active. Except for LF-R 6A when active.

AD 2 LFOK.18

Moyens de radiocommunication ATS *ATS radiocommunication facilities*

Service	Indicatif d'appel (langue) <i>Call-sign (language)</i>	FREQ	HOR	Observations <i>Remarks</i>
TWR	VATRY Tour (FR) VATRY Tower (EN)	129.400 MHz	HO	
AFIS	VATRY Information (FR) VATRY Information (EN)	129.400 MHz	HO	Hors HOR ATC. / Outside ATC SKED.
VDF	VATRY Gonio (FR) VATRY Homer (EN)	129.400 MHz	HO	
ATIS	VATRY (FR) VATRY (EN)	136.380 MHz	HO	TEL: 03 26 26 15 67.
A/A	VATRY (FR)	129.400 MHz	HX	Absence ATS.

AD 2 LFOK.19

Moyens radio de navigation et d'atterrissage *Radio navigation and landing aids*

Type (CAT ILS)	ID	FREQ	HOR	Position GEO	ALT	Portée Coverage	RDH (pente) (slope)	Situation Location	
NDB	CVT	347 kHz	H24	48°45'33.1"N 004°19'07.7"E	636 ft	25NM		101°/4.4 NM THR 28	
NDB	VAT	367 kHz	H24	48°47'52.0"N 004°00'58.0"E	522 ft	25NM		281°/5.75 NM THR 10	
VOR-DME	CAV	111.65 MHz CH 53Y	H24	48°46'51.9"N 004°08'49.0"E	561 ft	40NM FL250		281°/860 m THR 10	
LOC 10 (III.E.4)	CVD	111.3 MHz	H24	48°46'20.3"N 004°12'50.1"E	588 ft			101°/296 m THR 28	
GP 10		332.3 MHz	H24	48°46'39.3"N 004°09'47.9"E	561 ft		15 m/49 ft (3°)	122°/426 m THR 10	
DME 10		CH 50X	H24	48°46'39.3"N 004°09'47.9"E	579 ft	25NM FL250		122°/426 m THR 10	(1)
LOC 28 (I.B.1)	CVL	109.55 MHz	H24	48°46'48.4"N 004°09'15.9"E	550 ft			281°/296 m THR 10	(2)
GP 28		332.45 MHz	H24	48°46'20.1"N 004°12'13.8"E	585 ft		15 m/49 ft (3°)	262°/453 m THR 28	
DME 28		CH 32Y	H24	48°46'20.1"N 004°12'13.8"E	604 ft	25NM FL250		262°/452 m THR 28	(3)

(1) Secteur d'utilisation LOC / LOC usage sector.

(2) ILS 28 U/S hors horaires ATS (TWR ou AFIS) / ILS 28 U/S outside ATS SKED (TWR or AFIS).

(3) Secteur d'utilisation LOC / LOC usage sector.

AD 2 LFOK.20**Règlements de circulation locaux Local traffic regulations****20.1 CONDITIONS D'EXPLOITATION**

De nuit, le parking W est accessible uniquement :

- suite à atterrissage piste 10, après un dégagement de piste via les taxiways A4 ou A5.
- suite à atterrissage piste 28, après un dégagement de piste via le taxiway A2.

TWY A3 interdit à tout aéronef de catégorie de turbulence de sillage supérieure à L pour rejoindre le TWY T2.

Pour rejoindre l'aire de trafic W :

- suite à atterrissage piste 10 : prévoir un dégagement de piste via A4 ou A5,
- suite à atterrissage piste 28 : prévoir un dégagement de piste via A2.

Pénétration en piste et alignement à partir du taxiway A3 interdits.

L'avion de référence pour les MEHT publié est le B747-400.

Balises axiales TWY : feux espacés de 30 m sur portions rectilignes - feux espacés de 15 m sur portions de 60 m en amont et en aval des courbes.

TWY B1 et B2 inutilisables de nuit.

Aire de Trafic Sierra inutilisable de nuit.

Aire de demi-tour seuil 10 utilisable uniquement pour aéronefs de code D ou inférieurs.

20.2 CONDITIONS D'UTILISATION POUR LES ACFT DE CODE F

- A l'atterrissage et au décollage, accès à la piste 10/28 uniquement via les TWY A2 et A5.

- Parking disponible pour A380 : E10 uniquement.
- Les TWY A3 et A4 sont interdits.
- Les TWY utilisables sont A2, A5, T2, T3, T4 et B4.
- Roulage avec moteurs extérieurs au ralenti obligatoire.

- Stationnement au poste E10. Présence de barrières anti-souffles.

- Roulage de précaution dans les parties courbes des TWY A2, A5 et B4.

- Approches de précision interdites si un aéronef de code F est présent sur l'aire de manœuvre.

- Décollages par RVR < 150 m interdits si un aéronef de code F est présent sur l'aire de manœuvre.

- Stationnements disponibles pour B748, AN124 : E6, E7, E10.

20.3 CONDITIONS D'UTILISATION POUR LES HÉLICOPTERES

- Lors du roulage et translation, obligation de suivre l'axe des TWY.

- TWY B1 et B2 inutilisables de nuit.

- HEL interdits sur les parkings E1E/E1W/E2E/E2W/E3E/E3W/E4E/E4W.

- M1 aéronef critique : NH90 Caïman

- Diamètre du rotor : 16,30 m

- Longueur hors-tout : 19,56 m

- OMGWS : 3,80 m

Utilisation interdite des taxilanes EA/EB.

20.1 OPERATING CONDITIONS

At night, W apron is only accessible :

- following LDG RWY 10, after vacating RWY via TWY A4 or A5.

- following LDG RWY 28, after vacating RWY via TWY A2.

TWY A3 prohibited for any aircraft whose wake turbulence category is higher than L to access TWY T2.

To access apron W :

- following LDG RWY 10 : expect to vacate RWY via TWY A4 or A5,

- following LDG RWY 28 : expect to vacate RWY via TWY A2.

Runway penetration and line up from taxiway A3 prohibited.

The reference aircraft for the MEHT published is the B747-400.

TWY centerline lighting: lights separated by 30 m on straight portions - lights separated by 15 m on 60 m portions upstream and downstream of curves.

TWY B1 and B2 unusable at night.

Sierra apron unusable at night.

Turn around pad THR 10 usable only for D-code ACFT or lower.

20.2 TERMS OF USE FOR F-CODE ACFT

- For TKOF and for LDG, access to RWY 10/28 only via TWY A2 and A5.

- Apron available for A380 : E10 only.

- TWY A3 and A4 are forbidden.

- TWY A2, A5, T2, T3, T4 and B4 can be used.

- Taxi with external idling engines mandatory.

- Stand E10. Jet blast fence.

- Caution taxi in the curved areas of TWY A2, A5 and B4.

- Precision approach forbidden if an F-code ACFT is on the manoeuvring area.

- TKOF with RVR < 150 m forbidden if an F-code ACFT is on the manoeuvring area.

- Stands available for B748, AN124 : E6, E7, E10.

20.3 TERMS OF USE FOR HELICOPTERS

- During taxi and manoeuvre, obligation to follow the axis of the TWY.

- TWY B1 and B2 unusable at night.

- Helicopters forbidden on stands E1E/E1W/E2E/E2W/E3E/E3W/E4E/E4W.

- M1 critical ACFT : NH90 Caïman

- Rotor diameter : 16.30 m

- Overall length : 19.56 m

- OMGWS : 3.80 m

Use of taxilanes EA/EB is prohibited.

20.4 CONDITIONS D'UTILISATION TWY M

- TWY M utilisable uniquement par des aéronefs d'envergure inférieure à 36 m et d'OMGWS inférieur à 9 m.
- TWY M inutilisable par ACFT transportant des PAX.
- TWY M inutilisable par ACFT transportant une quantité de carburant > 50 % de la capacité maximale de ses réservoirs.
- TWY M inutilisable de nuit et en LVP.

20.4 TERMS OF USE FOR TWY M

- TWY M usable only by ACFT with wingspan smaller than 36 m and with OMGWS smaller than 9 m.
- TWY M unusable by ACFT with PAX onboard.
- TWY M unusable by ACFT transporting a quantity of fuel > 50 % of their tanks maximum capacity.
- TWY M unusable at night and in LVP conditions.

20.5 RESTRICTIONS D'UTILISATION DE L'AERODROME

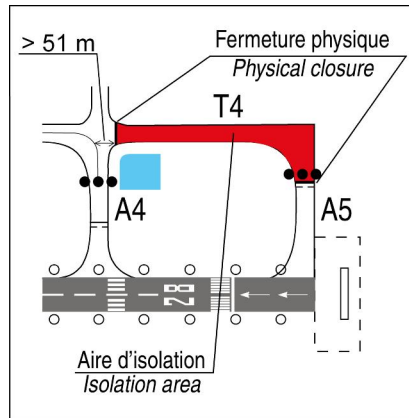
20.5 RESTRICTIONS ON USE OF THE AERODROME

20.5.1 Modalités d'utilisation de l'aire d'isolement

20.5.1 Terms of use for isolation area

- L'aire d'isolement se trouve entre les TWY A5 et T4.
- Fermeture de la Piste 10/28 si utilisation de l'aire d'isolement.

- Isolation area is located between TWY A5 and TWY T4.
- Closure of RWY 10/28 when isolation area is used.



AD 2 LFOK.22

Procédures de vol *Flight procedures*

AD interdit aux planeurs, aux ULM et aux avions non équipés de radio.
Entraînements IFR interdits en dehors des HOR d'activation de la TMA 4 SEINE.

*Prohibited to gliders, ULM, and ACFT non equipped with radio.
IFR training prohibited outside TMA 4 SEINE activation SKED.*

22.1 ENTRAÎNEMENT VOL A VUE

tous les avions dont la MTOW est > ou = 20t et tout avion équipé de turboréacteurs devront effectuer les circuits de vol à vue dans les conditions suivantes :

- altitude du circuit standard : 2100 ft AMSL
- monter 1000 ft QNH minimum dans l'axe de piste avant de virer en " vent arrière " nord ou sud
- altitude minimale pour les exercices " basse hauteur " : 1300 ft QNH.

22.1 VISUAL FLIGHT TRAINING

all planes with MTOW > or = 20t and turbojet planes must comply with visual flight patterns according to the following conditions :

- standard pattern altitude : 2100 ft AMSL
- climb up to minimum 1000 ft QNH on RWY centerline before entering north or south " downwind-leg "
- minimum altitude for " low altitude " training : 1300 ft QNH.

22.2 PROCEDURE LVP**22.2 LVP PROCEDURE****22.2.1 Piste(s) et équipement associé dont l'emploi est autorisé dans le cadre des procédures par faible visibilité**

RWY 28 homologuée CAT I et LVTO avec RVR > 150 m.

RWY 10 homologuée CAT II/III uniquement en HOR ATC et LVTO avec RVR < 150 m.

RWY 10 :

- à l'arrivée, suite à une approche de CAT I, II ou III en piste 10, seul le TWY A5 est utilisé pour quitter la piste.
- au départ, seul le TWY A2 est utilisé pour pénétrer sur la piste.

RWY 28 :

- à l'arrivée, suite à une approche de CAT I en piste 28, seul le TWY A2 est utilisé pour quitter la piste.
- au départ, seul le TWY A5 est utilisé pour pénétrer sur la piste.

La circulation sur les TWY A2, A5, B3, B4, T2, T3 et T4 s'effectue à vitesse réduite par une RVR < 550 m.

22.2.1 RWY(s) and associated equipment whose use is authorized in LVP

RWY 28 is certified for CAT I and LVTO with RVR > 150 m.

RWY 10 is certified for CAT II/III only during ATC SKED and LVTO with RVR < 150 m.

RWY 10 :

- on arrival, after a CAT I, II or III approach for RWY 10, only TWY A5 is used to vacate the RWY.
- on departure, only TWY A2 is used to enter the RWY.

RWY 28 :

- on arrival, after a CAT I approach for RWY 28 only TWY A2 is used to vacate the RWY.
- on departure, only TWY A5 is used to enter the RWY.

Traffic at reduced speed on TWY A2, A5, B3, B4, T2, T3 and T4 when RVR < 550 m.

22.2.2 Conditions météorologiques précises dans lesquelles les procédures par faible visibilité seront amorcées, exécutées et terminéesPhase Pré-LVP :

Lorsque la RVR est comprise entre 3000 et 550 m et/ou le plafond entre 400 et 200 ft, une phase préparatoire aux LVP est amorcée.

Mise en oeuvre des LVP :

Lorsque la RVR devient inférieure à 550 m ou le plafond devient inférieur à 200 ft :

- a) En HOR ATC, mise en oeuvre des procédures par faible visibilité : atterrissage et décollage possibles.
- b) En HOR AFIS, mise en oeuvre des procédures par faible visibilité, uniquement pour les décollages par RVR > 250 m. Les atterrissages ne sont pas prévus dans ces conditions d'exploitation.

Fin des LVP :

Les procédures LVP sont levées lorsque les conditions de visibilité et de plafond passent au-dessus de 550 m et de 200 ft.

22.2.2 Specific meteorological conditions within LVP are initiated, executed and terminatedPre-LVP phasis :

When RVR is between 3000 and 550 m and/or ceiling between 400 and 200 ft, the LVP's preparation phasis is initiated.

LVP implementation :

When RVR becomes shorter than 550 m and ceiling becomes lower than 200 ft :

- a) *During ATC SKED, implementation of LVP : TKOF and LDG possible.*
- b) *During AFIS SKED, implementation of LVP, only for TKOF when RVR > 250 m. No LDGs under these operating conditions.*

End of LVP :

LVP are removed when visibility conditions and ceiling are greater than 550 m and 200 ft.

22.2.3 Marques au sol/dispositifs d'éclairage à utiliser dans le cadre des procédures par faible visibilité

NIL

22.2.3 Ground marking/lighting to use in LVP

NIL

22.2.4 Observations

Limitation à 1 seul mobile (aéronef/véhicule) au roulage à la fois si procédures LVP en vigueur.

Utilisation des TWY A3, A4, B1, B2, M et aire de demi-tour au seuil 10 interdite si procédures LVP en vigueur.

22.2.4 Remarks

Limitation to only 1 mobile (aircraft/vehicle) taxiing at a time when LVPs are in force.

Use of TWY A3, A4, B1, B2, M and turn around pad at THR 10 prohibited when LVPs are in force.

22241 Atterrissage derrière atterrissage

Un ACFT ne peut débuter son approche, au passage du IAF KELON, avant que l'aéronef qui le précède ait annoncé son atterrissage. La séparation est d'environ 11,5 NM.

22241 Landing behind landing

An ACFT can not start its approach, flying over IAF KELON, before ACFT in front has announced its landing. Separation is about 11,5 NM.

22242 Atterrissage derrière décollage

Afin d'éviter le brouillage du localizer, aucune autorisation de décollage ne sera accordée à compter du moment où l'ACFT en approche a passé KELON en finale.

22242 Landing behind take-off

In order to avoid scrambling of localizer, none clearance for take-off will be delivered once ACFT in approach has passed KELON in final.

22243 Décollage derrière atterrissage

Aucune autorisation de roulage ne sera accordée à un ACFT au départ tant que l'aéronef ayant atterri ne sera pas arrivé au parking.

22243 Take-off behind landing

None clearance for taxiing will be delivered to an ACFT at departure until that the ACFT landing has been arrived at PRKG.

AD 2 LFOK.23

Renseignements supplémentaires *Additional information*

Équipement de surveillance du trafic : AD équipé d'une visualisation radar (voir AD 1.0).

Traffic surveillance equipment : AD equipped with a radar display (see AD 1.0).

AD 2 LFOK.24

Cartes relatives à l'aérodrome *Charts related to the aerodrome*

Pour la version PDF, les cartes figurent à la suite de la rubrique AD 2.25.

For the PDF version, charts to be found after item AD 2.25.

AD 2 LFOK.25

Pénétration de la surface du segment à vue (VSS) *Visual segment surface (VSS) penetration*

Liste des procédures avec VSS percée et minimums opérationnels concernés.

List of procedures for which the Visual Segment Surface is penetrated and concerned lines of operational minima.

IDENTIFICATION DE LA PROCÉDURE <i>PROCEDURE IDENTIFICATION</i>	MINIMUMS OPÉRATIONNELS CONCERNÉS <i>LINE OF OPERATIONAL MINIMA</i>
Sans objet / <i>Not applicable</i>	Sans objet / <i>Not applicable</i>

CHALONS VATRY

Utilisation des postes de stationnement / Use of parking stands

Aire de trafic « EST » / « EAST » apron

Poste Stand	Code Category	Avion critique Critical aircraft	Envergure MAX (m) MAX Wingspan (m)	Longueur MAX (m) Max Length (m)	Aire de dégivrage De-icing area	Limitations/Exploitation Limitations/Operation
E1E/W	B	SF34, E120	22.75	20	Oui / Yes	Utilisable sens Est ou Ouest <i>Usable in East or West directions</i>
E2E/W	B	SF34, E120	22.75	20	Oui / Yes	Utilisable sens Est ou Ouest <i>Usable in East or West directions</i>
E3E/W	B	SF34, E120	22.75	20	Oui / Yes	Utilisable sens Est ou Ouest <i>Usable in East or West directions</i>
E4E/W	B	SF34, E120	22.75	20	Oui / Yes	Utilisable sens Est ou Ouest <i>Usable in East or West directions</i>
E5	D	MD11	52	62	Oui / Yes	Inutilisable si E5A occupé <i>Unusable if E5A in use</i>
E5A	C	A319	36	47	Oui / Yes	Inutilisable si E5 occupé <i>Unusable if E5 in use</i>
E6	F	AN124	73.30	76.75	Oui / Yes	Inutilisable si E6A ou E6B occupés <i>Unusable if E6A or E6B in use</i>
E6A	C	B3XM	36	47	Oui / Yes	Inutilisable si E6 occupé <i>Unusable if E6 in use</i>
E6B	C	B3XM	36	47	Oui / Yes	Inutilisable si E6 occupé <i>Unusable if E6 in use</i>
E7	F	AN124	73.30	76.25	Oui / Yes	Inutilisable si E7A ou E7B occupés <i>Unusable if E7A or E7B in use</i>
E7A	C	B3XM	36	47	Oui / Yes	Inutilisable si E7 occupé <i>Unusable if E7 in use</i>
E7B	C	B3XM	36	47	Oui / Yes	Inutilisable si E7 occupé <i>Unusable if E7 in use</i>
E8	E	B744, B779	65	76.75	Oui / Yes	Inutilisable si E10 occupé <i>Unusable if E10 in use</i>
E9	E	B744	65	70.70	Oui / Yes	Inutilisable si E10 occupé <i>Unusable if E10 in use</i>
E10	F	A380	79.75	80	Oui / Yes	Inutilisable si E8 ou E9 occupés <i>Unusable if E8 or E9 in use</i>

Aire de trafic « MIKE » apron

M1	C	A321, B738	35.9	44.51	Oui / Yes	Utilisable pour du stationnement uniquement. De nuit, tractage obligatoire pour arrivées et départs. <i>For parking only. At night, towing mandatory for arrivals and departures.</i>
----	---	------------	------	-------	-----------	---

Aire de trafic « OUEST » / « WEST » apron

W1	E	B747/MD11/DC8/ DC10/B767/B757/ A300			Oui / Yes	
W2	E	B747/MD11/DC8/ DC10/B767/B757/ A300			Oui / Yes	Non utilisable si W3, W4, W5 occupés <i>Unavailable if W3, W4, W5 in use</i>
W3	E	MD11/DC8/DC10/ B767/B757/A300			Oui / Yes	Non utilisable si W2 occupé <i>Unavailable if W2 in use</i>
W4	E	MD11/DC8/DC10/ B767/B757/A300			Oui / Yes	Non utilisable si W2 occupé <i>Unavailable if W2 in use</i>
W5	E	MD11/DC8/DC10/ B767/B757/A300			Oui / Yes	Non utilisable si W2 occupé <i>Unavailable if W2 in use</i>

CARTE D'AERODROME

Aerodrome chart

ATIS : 136.380 ☎ 03 26 26 15 67

CHALONS VATRY

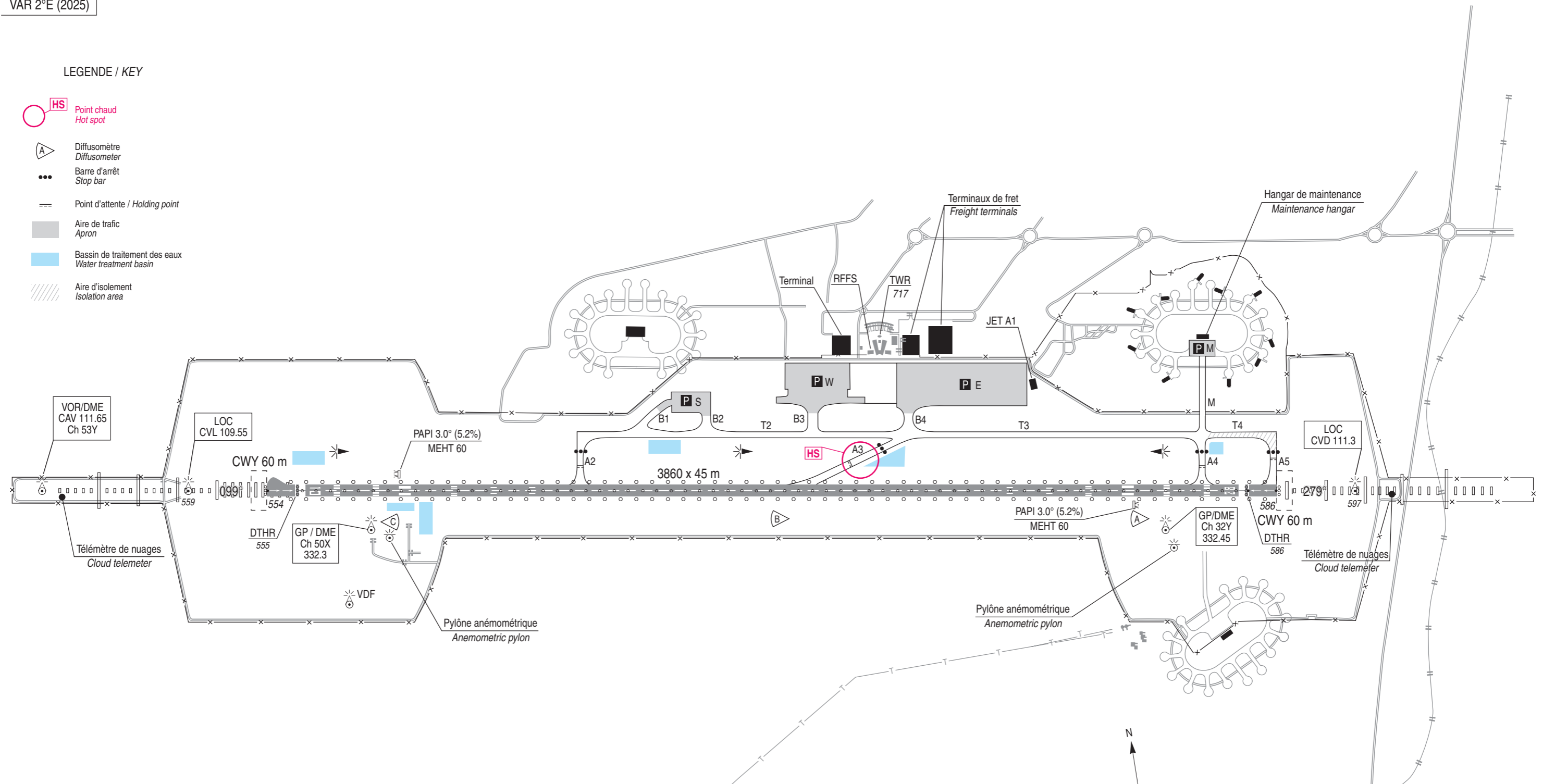
48 46 24 N - 004 12 22 E

ALT AD : 586 (22 hPa)

VAR 2°E (2025)

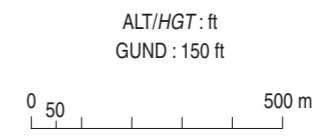
LEGENDE / KEY

- **HS** Point chaud / Hot spot
- A Diffusomètre / Diffusometer
- Barre d'arrêt / Stop bar
- Point d'attente / Holding point
- Aire de trafic / Apron
- Bassin de traitement des eaux / Water treatment basin
- /// Aire d'isolement / Isolation area



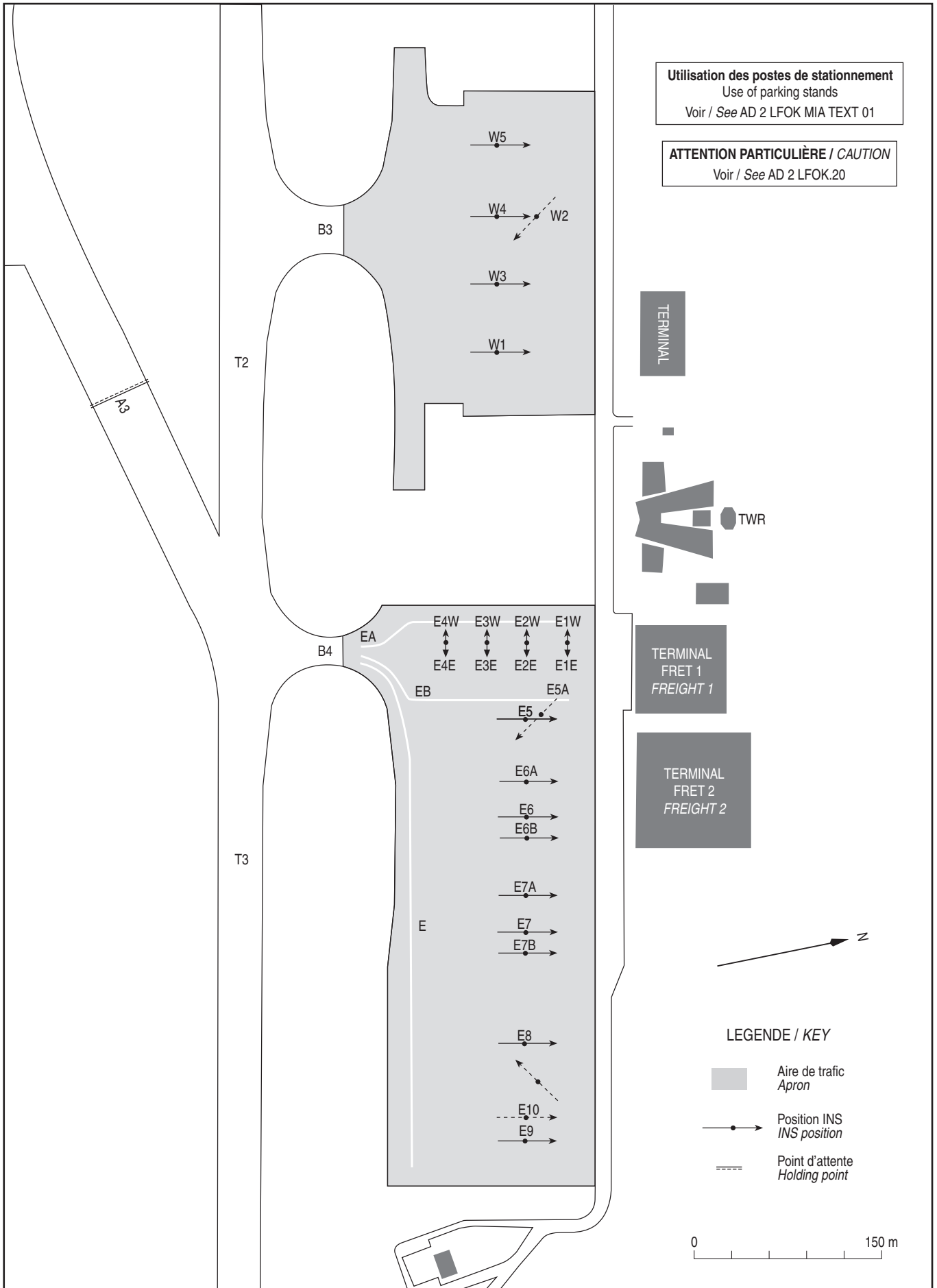
COORDONNEES SEUILS / THR coordinates			RWY	BALISAGE/Lighting		TORA	TODA	ASDA	LDA	NATURE Surface	RESIST. Strength	MINIMUM TKOF (RVR : m)			
TYPE	LATITUDE	LONGITUDE		APCH	RWY							CAT A	CAT B	CAT C	CAT D
THR 10	48° 46' 46.51" N	004° 09' 30.27" E	10	LIH 900 m	LIH / LIL	3860	3920	3860	3750	Revêtue Paved	69 F/A/W/T	150	150	150	200
DTHR 10	48° 46' 45.81" N	004° 09' 35.58" E										150	150	150	200
THR 28	48° 46' 22.18" N	004° 12' 35.73" E	28	LIH 900 m	LIH / LIL	3860	3920	3860	3750	Revêtue Paved	69 F/A/W/T	150	150	150	200
DTHR 28	48° 46' 22.88" N	004° 12' 30.42" E										150	150	150	200

RWY 10 : LVTO avec RVR<150 m autorisés
LVTO with RVR<150 m available
HOR AFIS/AFIS SKED : 250 m
Hors HOR ATS : 800 m de jour uniquement
Outside ATS SKED: 800 m daytime only



AIRE DE STATIONNEMENT
Parking areas

CHALONS VATRY



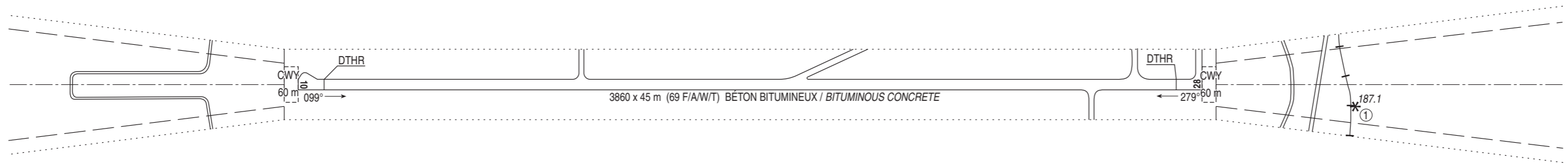
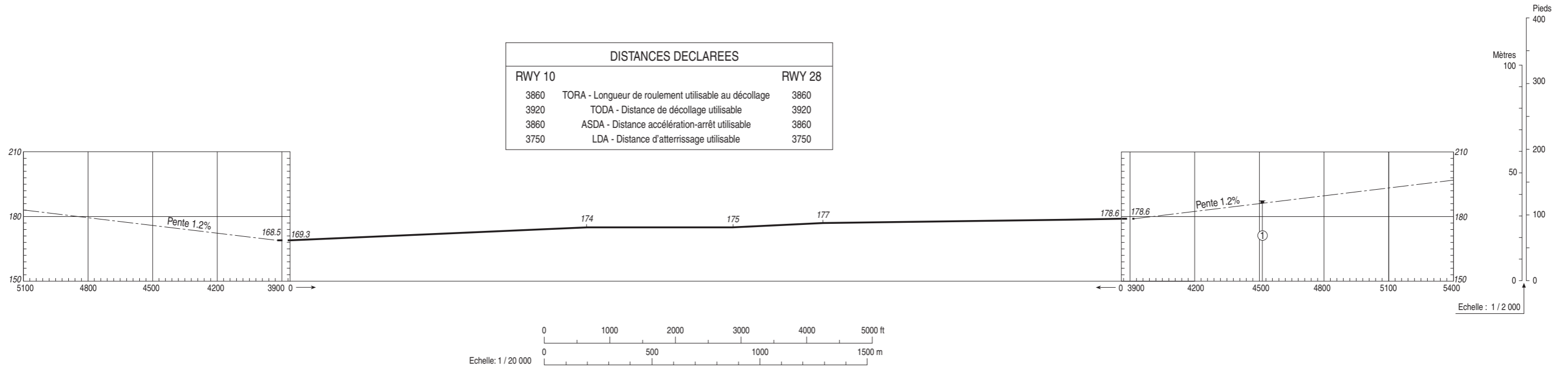
CARTE D'OBSTACLES D'AERODROME - OACI - TYPE A
Aerodrome Obstacle Chart - ICAO - Type A

CHALONS VATRY
RWY 10/28

VAR 2°E (2025)

DIMENSIONS ET ALTITUDES
EN METRES

DISTANCES DECLAREES		
RWY 10		RWY 28
3860	TORA - Longueur de roulement utilisable au décollage	3860
3920	TODA - Distance de décollage utilisable	3920
3860	ASDA - Distance accélération-arrêt utilisable	3860
3750	LDA - Distance d'atterrissage utilisable	3750



LEGENDE

NOTE : SONT INDICUES LES OBSTACLES SITUES AU-DESSUS DE LA SURFACE DE REFERENCE

⑤	NUMERO D'IDENTIFICATION	⊞	OBSTACLE A L'INTERIEUR DE LA TROUEE D'ENVOL (PROFIL)
* (X)	ARBRE OU ARBUSTE - ZONE BOISEE	⊞	OBSTACLE A L'EXTERIEUR DE LA TROUEE D'ENVOL (PROFIL)
●	MÂT, TOUR, CLOCHER, ANTENNE, ETC ...	---	TROUEE D'ENVOL
■	BATIMENT OU CONSTRUCTION IMPORTANTE	ZONE DE RELEVÉ D'OBSTACLES
⌒	OBSTACLE NATUREL A L'INTERIEUR DE LA TROUEE D'ENVOL (PROFIL)		

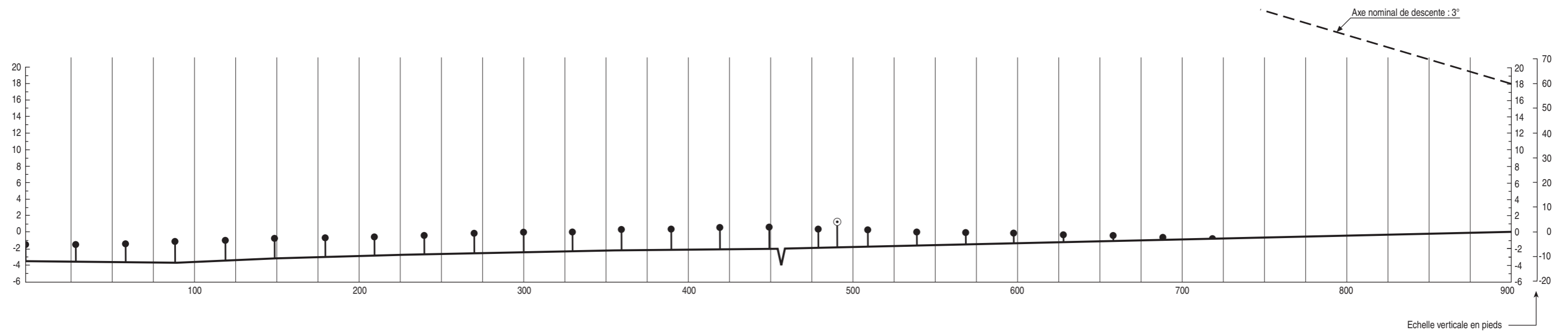
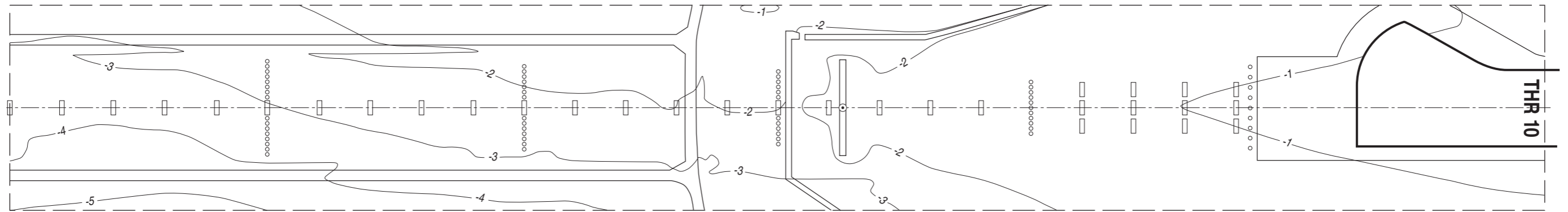
TOLERANCES CONFORMES AUX PRESCRIPTIONS DE L'OACI

CARTE TOPOGRAPHIQUE POUR APPROCHE DE PRECISION - OACI
Precision approach terrain chart - ICAO

CHALONS VATRY
RWY 10

VAR 2° E (20)

DIMENSIONS ET HAUTEURS
EN METRES



LEGENDE	
BATIMENT OU CONSTRUCTION IMPORTANTE	
VOIE FERREE	
COURBE DE NIVEAU	
PROFIL DE L'AXE	
ECART D'AU MOINS ±3 m PAR RAPPORT AU PROFIL DE L'AXE	
FEUX D'APPROCHE	
ARBRES	
MAT, TOUR, CLOCHER, ANTENNE, etc..	

ECHELLE HORIZONTALE 1 : 2500

ECHELLE VERTICALE 1 : 500

LES COURBES DE NIVEAU ET LES HAUTEURS SONT RAPPORTEES
A L'ALTITUDE DU SEUIL DE LA PISTE

Levé exécuté en septembre 1999
Nivellement rattaché au N.G.F.

DATA

CHALONS VATRY

POINTS / REPERES ESSENTIELS DES PROCEDURES
Waypoints / Procedures mains fixes

Identification	Coordonnées <i>Coordinates</i>	RNAV	CONV	SID STAR	IAC
CAV	REF AD 2 LFOK.19		X	X	
CVT	REF AD 2 LFOK.19	X	X		X
TRO	REF ENR 4.1	X	X	X	
VAT	REF AD 2 LFOK.19		X		X
ARSIL	REF ENR 4.4		X	X	
ASRUL	REF ENR 4.4	X		X	X
DIKOL	REF ENR 4.4	X	X	X	
KELON	REF ENR 4.4		X	X	X
OKBUK	REF ENR 4.4	X		X	X
OKVIG	REF ENR 4.4	X		X	X
VAXED	REF ENR 4.4	X		X	X
OK400	48°35'00.3" N 004°04'43.5" E	X		X	
OK404	48°49'20.5" N 004°28'36.7" E	X			X
OK500	49°01'37.7" N 003°58'35.4" E	X		X	
OK610	48°51'26.0" N 004°20'52.7" E	X			X
FOK10	48°47'54.9" N 004°00'45.6" E	X			X
RW10	48°46'45.81" N 004°09'35.58" E	X			X
IOK28	48°44'26.7" N 004°27'06.7" E	X			X
FOK28	48°45'14.1" N 004°21'11.2" E	X			X
RW28	48°46'22.88" N 004°12'30.42" E	X			X
IF CONV RWY 10	48°48'18.8" N 003°57'39.8" E		X		X
FAP ILS RWY 10	48°47'55.0" N 004°00'46.2" E		X		X
FAP / FAF ILS RWY 28	48°45'14.3" N 004°21'11.1" E		X		X
FAF VOR RWY 28	48°45'07.8" N 004°21'05.1" E		X		X
FAF NDB RWY 28	48°45'17.4" N 004°21'09.6" E		X		X

RNP RWY 10												
RMK	MAG VAR 2025 2.3°E						REF NAV/VAID :-					
Leg sequence	Path Terminator	Waypoint Identification	Fly Over	Direction MAG (°)	Direction True (°)	Distance (NM)	Turn direction	MMM Altitude (FL or AMSL ft)	MAX Altitude (FL or AMSL ft)	MAX IAS (kt)	Vertical angle (°) / TCH (ft)	Navigation Accuracy (NM)
HLDG	-	OKBUK	-	-	-	-	-	-	-	-	-	-
INA OKVIG	IF	OKVIG	-	-	-	-	-	-	-	-	-	-
	TF	OKBUK	-	189	191.0	6.0	-	2500	-	-	-	1
INA ASRUL	IF	ASRUL	-	-	-	-	-	-	-	-	-	-
	TF	OKBUK	-	009	011.0	6.0	-	2500	-	-	-	1
INA OKBUK	IF	OKBUK	-	-	-	-	-	2500	-	-	-	-
	IF	OKBUK	-	-	-	-	-	2500	-	-	-	-
	TF	FOK10	-	099	101.0	5.6	-	2500	2500	-	-	1
	TF	RW10	Yes	099	101.1	6.0	-	-	-	-	-3.0 / 49	0.3
APCH	TF	CVT	-	098	100.8	6.4	-	-	-	-	-	1
	TF	OK610	-	099	011.1	6.0	-	-	-	210	-	1
	TF	OKVIG	-	279	281.2	18.0	-	-	-	-	-	1
	TF	OKBUK	-	189	191.0	6.0	-	2500	-	-	-	1

Input data

Operation Type	0
SBAS Provider	1 (EGNOS)
Airport Identifier	LFOK
Runway	10
Runway Letter	0 (None)
Approach Performance Designator	0
Route Indicator	
Reference Path Data Selector	0
Reference Path Identifier	E10A
LTP/FTP Latitude	484645.8100N
LTP/FTP Longitude	0040935.5800E
LTP/FTP Ellipsoidal Height (metres)	214.5
FPAP Latitude	484622.1800N
Delta FPAP Latitude (seconds)	-23.6300
FPAP Longitude	0041235.7300E
Delta FPAP Longitude (seconds)	180.1500
Threshold Crossing Height	49.0
TCH Units Selector	0 (feet)
Glidepath Angle (degrees)	3.00
Course Width (metres)	105.00
Length Offset (metres)	0
HAL (metres)	40.0
VAL (metres)	50.0

Output data

Data Block	10 0B 0F 06 0C 0A 00 00 01 30 31 05 64 10 EF 14 B8 04 C9 01 61 1C 64 47 FF 6C 7F 05 EA 01 2C 01 64 00 C8 FA 9C 16 FF 2B
Calculated CRC Value	9C16FF2B

Required Additional Data

ICAO Code	LF
LTP/FTP Orthometric Height (metres)	169.3

RNP RWY 28												
RMK	MAG VAR 2025 2.3°E											REF NAV/VAID :-
Leg sequence	Path Terminator	Waypoint Identification	Fly Over	Direction MAG (°)	Direction True (°)	Distance (NM)	Turn direction	MMM Altitude (FL or AMSL ft)	MAX Altitude (FL or AMSL ft)	MAX IAS (kt)	Vertical angle (°) / TCH (m)	Navigation Accuracy (NM)
HLDG	-	OKBUK	-	-	-	-	-	-	-	-	-	-
INA VAXED	IF	VAXED	-	-	-	-	-	3500	4000	-	-	-
	TF	OK404	-	101	103.6	14.6	-	3500	4000	-	-	1
INA OKBUK	TF	IOK28	-	189	191.5	5.0	-	2500	4000	210	-	1
	IF	OKBUK	-	-	-	-	-	3500	-	-	-	-
APCH	TF	VAXED	-	066	068.3	10.4	-	3500	4000	-	-	1
	TF	OK404	-	101	103.6	14.6	-	3500	4000	-	-	1
	TF	IOK28	-	189	191.5	5.0	-	2500	4000	210	-	1
APCH	IF	IOK28	-	-	-	-	-	2500	4000	210	-	-
	TF	FOK28	-	279	281.4	4.0	-	2500	2500	-	-	1
	TF	RW28	-	279	281.4	5.9	-	-	-	-	-3.0 / 49	0.3
	TF	OKBUK	-	279	281.2	13.5	-	-	2500	-	-	1

Input data

Operation Type	0
SBAS Provider	1 (EGNOS)
Airport Identifier	LFOK
Runway	28
Runway Letter	0 (None)
Approach Performance Designator	0
Route Indicator	
Reference Path Data Selector	0
Reference Path Identifier	E28A
LTP/FTP Latitude	484622.8800N
LTP/FTP Longitude	0041230.4200E
LTP/FTP Ellipsoidal Height (metres)	223.8
FPAP Latitude	484646.5100N
Delta FPAP Latitude (seconds)	23.6300
FPAP Longitude	0040930.2700E
Delta FPAP Longitude (seconds)	-180.1500
Threshold Crossing Height	49.0
TCH Units Selector	0 (feet)
Glidepath Angle (degrees)	3.00
Course Width (metres)	105.00
Length Offset (metres)	0
HAL (metres)	40.0
VAL (metres)	50.0

Output data

Data Block	10 0B 0F 06 0C 1C 00 00 01 38 32 05 40 5D EE 14 A8 5A CE 01 BE 1C 9C B8 00 94 80 FA EA 01 2C 01 64 00 C8 FA E8 9F 0E 5D
Calculated CRC Value	E89F0E5D

Required Additional Data

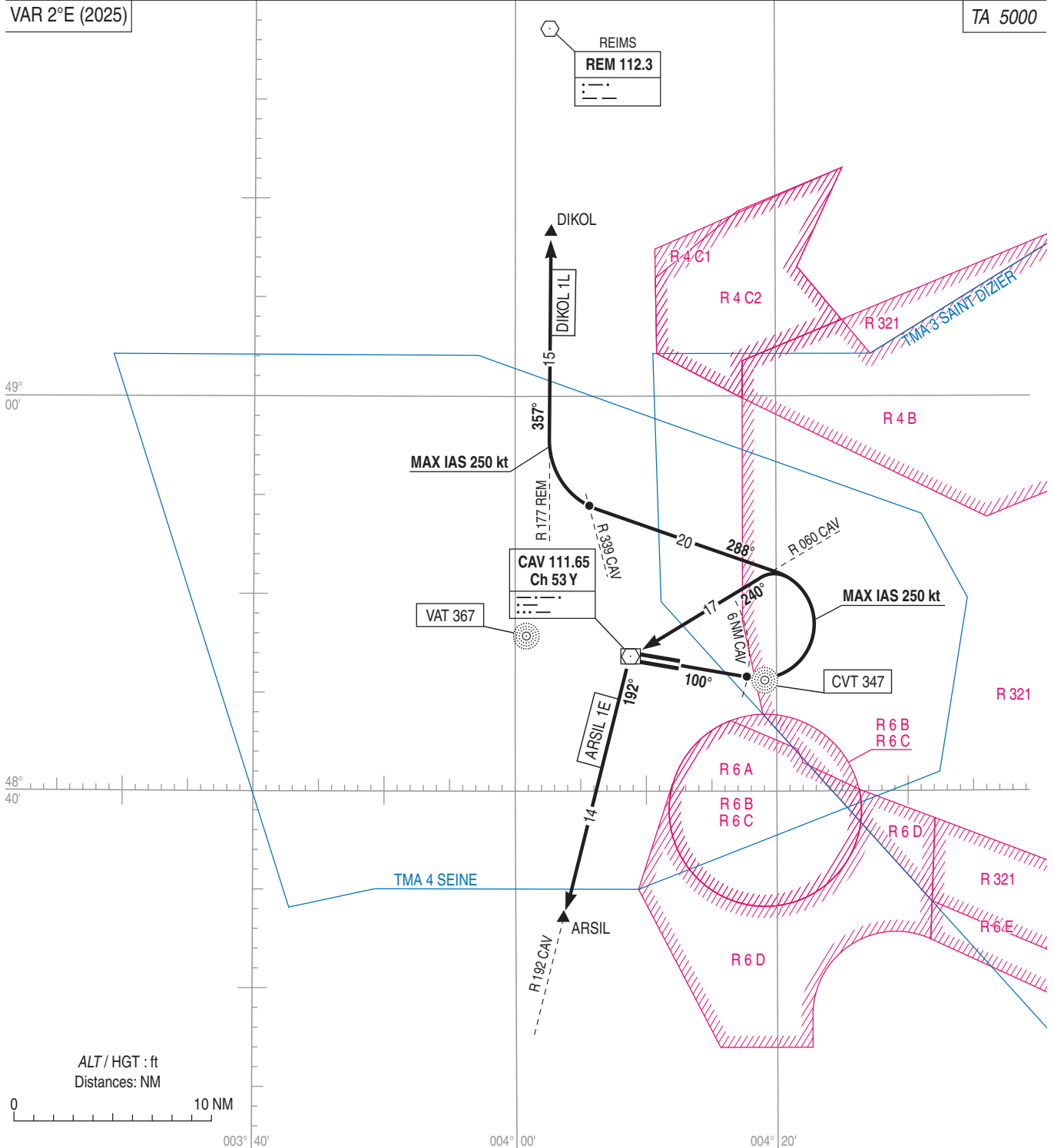
ICAO Code	LF
LTP/FTP Orthometric Height (metres)	178.6

CHALONS VATRY
STAR RNAV RWY ALL
(Protégées pour / Protected for CAT A, B, C, D)

STAR RNAV RWY ALL											
RMK	GNSS Only						MAG VAR 2025 2.3°E			REF NAVAID : -	
Procedure Identification	Path Terminator	Waypoint Identification	Fly Over	Direction MAG (°)	Direction True (°)	Distance (NM)	Turn direction	MNM Altitude (FL or AMSL ft)	MAX Altitude (FL or AMSL ft)	MAX IAS (kt)	Navigation Accuracy (NM)
HLDG											
OKBUK	-	OKBUK	-	-	-	-	-	-	-	-	-
DIKOL 2P											
	IF	DIKOL	-	-	-	-	-	-	-	250	-
	TF	OK500	-	201	203.4	7.2	-	2700	-	-	1.0
	TF	OKVIG	-	201	203.4	7.4	-	-	-	-	1.0
	TF	OKBUK	-	189	191.0	6.0	-	2500	-	-	1.0
DIKOL 2S											
	IF	DIKOL	-	-	-	-	-	-	-	250	-
	TF	VAXED	-	168	170.0	15.7	-	3500	4000	-	1.0
TRO 2P											
	IF	TRO	-	-	-	-	-	-	-	250	-
	TF	ASRUL	-	348	350.5	28.4	-	-	-	-	1.0
	TF	OKBUK	-	009	011.0	6.0	-	2500	-	-	1.0
TRO 2S											
	IF	TRO	-	-	-	-	-	-	-	250	-
	TF	OK400	-	011	013.0	20.5	-	3500	-	-	1.0
	TF	VAXED	-	003	005.0	17.9	-	3500	4000	-	1.0

**CHALONS VATRY
SID CONV RWY 10**
(Protégés pour / Protected for CAT A, B, C, D)

ATIS VATRY 136.380
APP : SEINE Approche / Approach 118.890
TWR : VATRY Tour / Tower 129.400

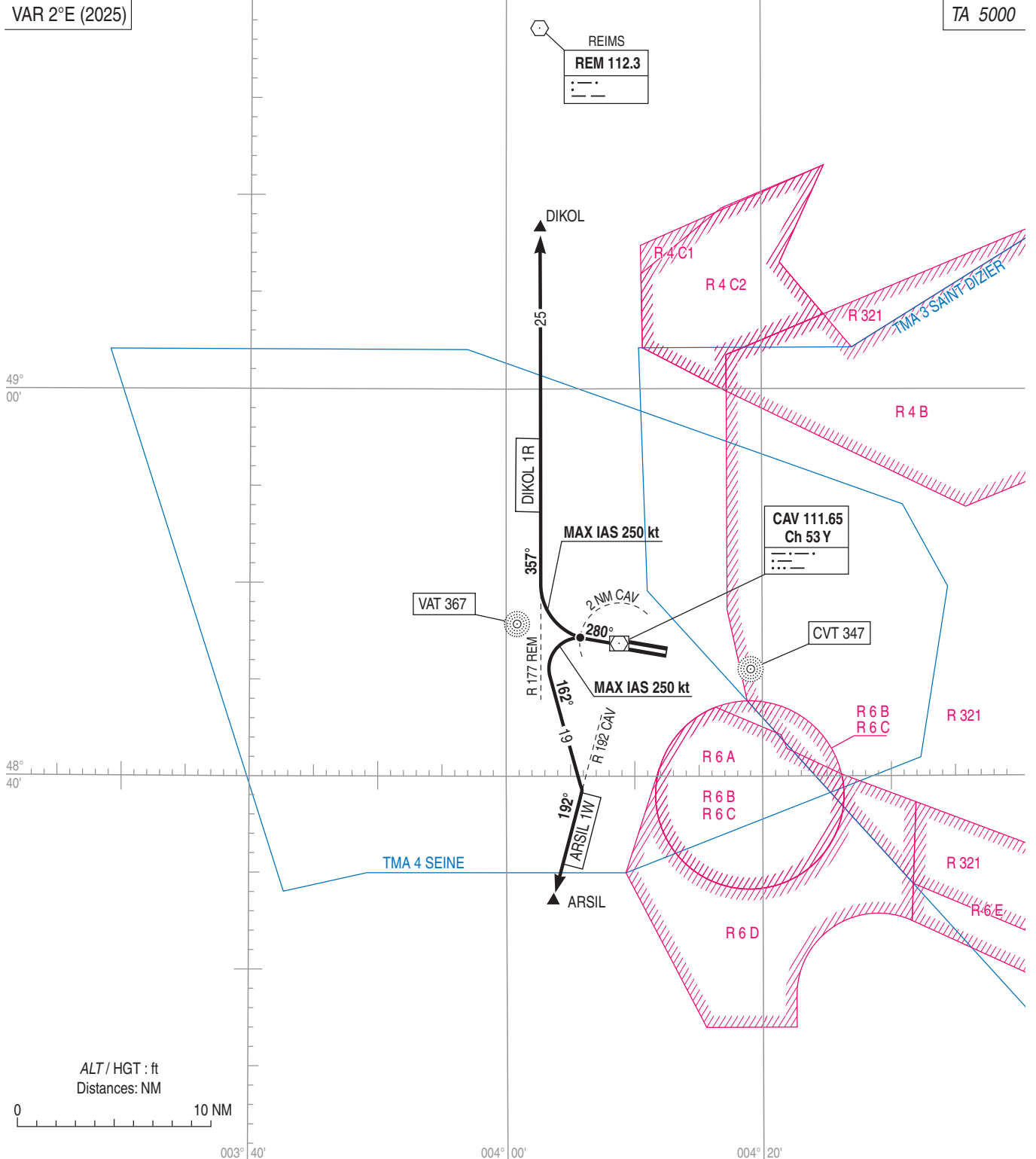


ITINERAIRES :
Sauf instruction du CTL, maintenir 5000 jusqu'à la rejoinde de l'AWY B3.
DIKOL 1L :
Monter dans l'axe à 5.5% (1). A 6 NM CAV, tourner à gauche 288°. A l'intersection du R 339 CAV, tourner à droite pour intercepter et suivre le R 177 REM (357°) vers DIKOL.
ARSIL 1E :
Monter dans l'axe à 5.5% (1). A 6 NM CAV, tourner à gauche pour intercepter le R 060 CAV (240°) vers CAV. A CAV, suivre le R 192 CAV (192°) vers ARSIL.
(1) Pente ATS : Harmonisation avec départs TMA PARIS

OUTGOING ROUTES :
Except otherwise instructed by ATC, maintain 5000 until joining up with AWY B3.
DIKOL 1L :
Climb straight ahead at 5.5% (1). At 6 NM CAV, turn left 288°. When crossing R 339 CAV, turn right to intercept and follow R 177 REM (357°) to DIKOL.
ARSIL 1E :
Climb straight ahead at 5.5% (1). At 6 NM CAV, turn left to intercept R 060 CAV (240°) to CAV. At CAV, follow R 192 CAV (192°) to ARSIL.
(1) Climb gradient : Harmonization with TMA PARIS departures.

CHALONS VATRY
SID CONV RWY 28
(Protégés pour / Protected for CAT A, B, C, D)

ATIS VATRY 136.380
APP : SEINE Approche / Approach 118.890
TWR : VATRY Tour / Tower 129.400



ITINERAIRES :

Sauf instruction du CTL, maintenir 5000 jusqu'à la rejoinde de l'AWY B3.

DIKOL 1R :

Monter dans l'axe à 5,5% (1). A 2 NM CAV, tourner à droite pour intercepter et suivre le R 177 REM (357°) vers DIKOL.

ARSIL 1W :

Monter dans l'axe à 6,9% (2). A 2 NM CAV, tourner à gauche 162° pour intercepter et suivre le R 192 CAV (192°) vers ARSIL.

(1) Pente ATS : Harmonisation avec départs TMA PARIS

(2) Pente ATS : Intégration de l'AWY à ARSIL.

OUTGOING ROUTES :

Except otherwise instructed by ATC, maintain 5000 until joining up with AWY B3.

DIKOL 1R :

Climb straight ahead at 5.5% (1). At 2 NM CAV, turn right to intercept and follow R 177 REM (357°) to DIKOL.

ARSIL 1W :

Climb straight ahead at 6.9% (2). At 2 NM CAV, turn left 162° to intercept and follow R 192 CAV (192°) to ARSIL.

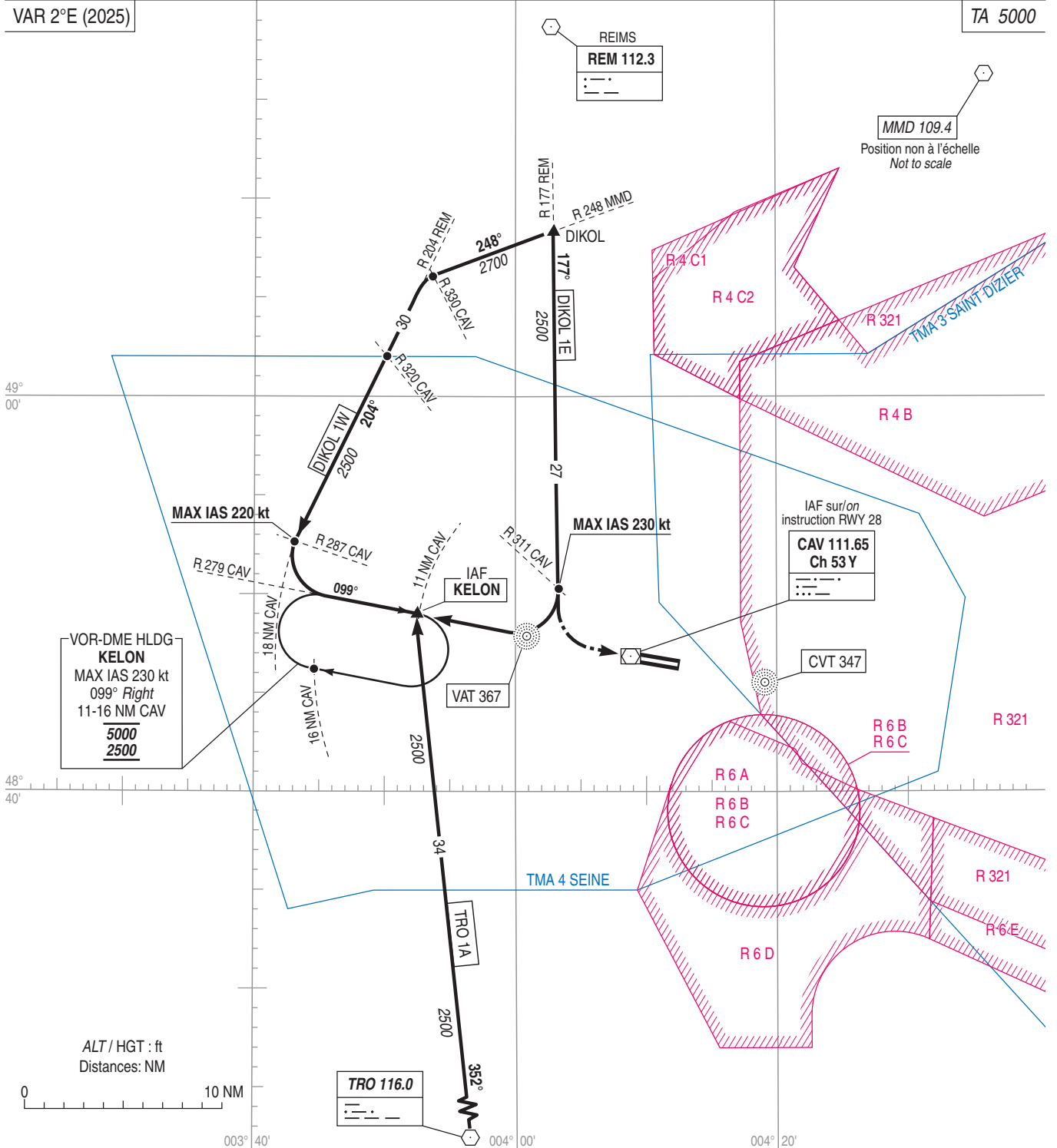
(1) Climb gradient: Harmonization with TMA PARIS departures.

(2) Climb gradient: Join up AWY at ARSIL.

**CHALONS VATRY
STAR CONV RWY ALL**
(Protégées pour / Protected for CAT A, B, C, D)

ATIS VATRY 136.380
APP : SEINE Approche / Approach 118.890
TWR : VATRY Tour / Tower 129.400

Sur instruction APP
On APP instruction



PANNE DE RADIOCOMMUNICATION SUIVIE D'UNE API
Appliquer la procédure d'approche interrompue décrite sur le volet IAC et effectuer une nouvelle procédure d'approche.
Si cette deuxième tentative est suivie d'une nouvelle API, appliquer la procédure de dégagement de la TMA.

PROCEDURE DE DEGAGEMENT DE TMA
Utiliser la trajectoire de départ vers TRO à 5000 et rechercher les conditions VMC.

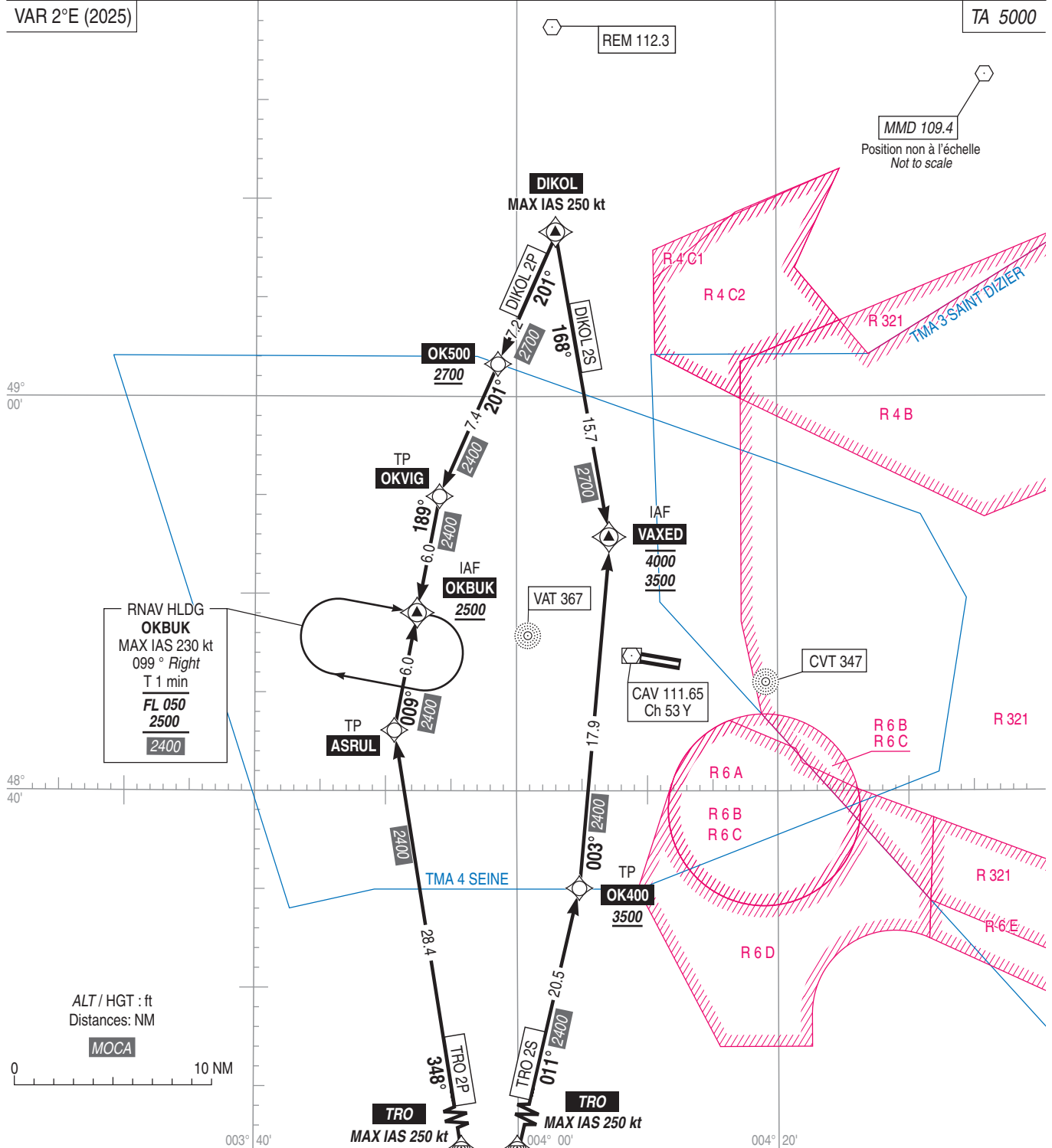
RADIO FAILURE FOLLOWED BY A MISSED APPROACH
Comply with the missed approach procedure described in IAC then attempt a new approach.
If this second attempt is followed by a new missed approach, comply with the procedure to vacate the TMA.

PROCEDURE TO VACATE THE TMA
Comply with departure TRO at 5000 and seek VMC.

**CHALONS VATRY
STAR RNAV RWY ALL**
(Protégées pour / Protected for CAT A, B, C, D)

ATIS VATRY 136.380
APP : SEINE Approche / Approach 118.890
TWR : VATRY Tour / Tower 129.400

RNAV 1
GNSS seulement / only



PROCEDURE DE DEGAGEMENT DE TMA

Utiliser la trajectoire de départ vers TRO à 5000 et rechercher les conditions VMC.

PROCEDURE TO VACATE THE TMA

Comply with departure TRO at 5000 and seek VMC.

SECIFICATIONS DE NAVIGATION

Toutes les STAR RNAV sont protégées selon les critères de spécification de navigation de la RNAV1 avec capteur GNSS seulement.

Ces STAR sont définies pour les équipages et ACFT certifiés RNAV 1 exclusivement.

Le pilote doit se signaler "NON RNAV" immédiatement en cas de perte de capacité RNAV en cours de vol, l'APP assurant aux équipages une surveillance radar et un guidage radar si nécessaire.

NAVIGATION SPECIFICATIONS

All the RNAV STAR are protected according to the navigation specification criteria of RNAV1 equipment with GNSS sensor only.

These STARs are defined for crews and ACFT certified RNAV 1 exclusively.

The pilot must report "non RNAV" immediately in the event of the loss of RNAV capability in flight, APP providing crews with radar surveillance and radar vectoring if necessary.

APPROCHE AUX INSTRUMENTS

CHALONS VATRY

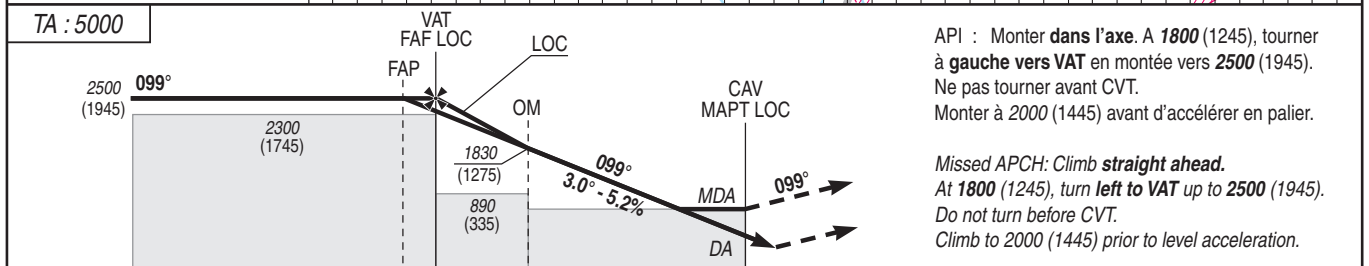
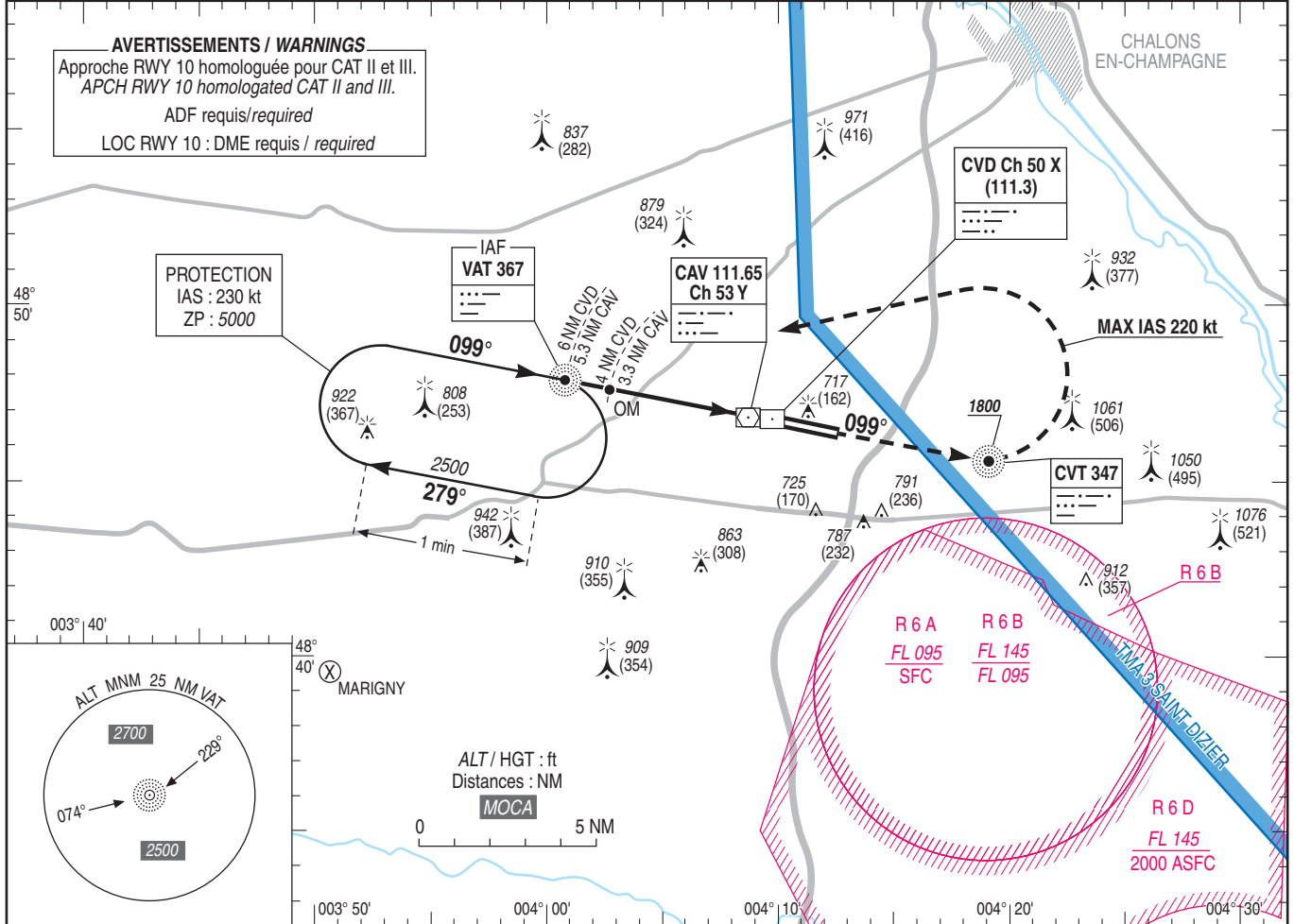
Instrument approach

CAT A B C D

ALT AD : 586, DTHR : 555 (21 hPa)

ILS Y CAT I ou/ou ILS Y CAT II et/and III ou/ou LOC Y RWY 10

ATIS VATRY 136.380 APP : SEINE Approche/Approach 118.890 TWR : VATRY Tour/Tower 129.400 AFIS : VATRY Information 129.400 Absence ATS : A/A (129.400) FR seulement/only. Obtenir QNH ORLY sur ATIS ORLY : 126.505 (FR) / Obtain ORLY QNH on ATIS ORLY: 131.355 (EN)	ILS - DME CVD 111.3 RDH : 49	VAR 2°E (2025)
--	------------------------------------	----------------------



→ DTHR (NM)	6	5.8	3.8	0.5
→ CVD (NM)	6.2	6	4	0.7
→ CAV (NM)	5.5	5.3	3.3	0

MNM AD : distances verticales en pieds, RVR et VIS en mètres / vertical distances in feet, RVR and VIS in metres. REF HGT : ALT DTHR

CAT	ILS Y		LOC Y			MVL / Circling (1)		MVL / Circling (1) absence ATS, HJ seulement/only		DME CAV											
	DA (H)	RVR	MDA (H)	RVR	OCH	MDA (H)	VIS	MDA (H)	VIS	NM	ALT	HGT	NM	ALT	HGT						
A						1120 (570)	1500	1460 (910)	1500	5	2360	2040	4	1720	1410	3	1245	1090	2	1190	1090
B						1140 (580)	1600	1480 (920)	1600	4	2040	1720	3	1510	1190	2	1090	855	1	535	535
C	760 (200)	550	880 (320)	750	320	1260 (710)	2400	1600 (1050)	2400	5	2150	1830	4	1510	1190	3	1245	1090	2	1090	1090
D						1290 (740)	3600	1630 (1080)	3600	5	2150	1830	4	1510	1190	3	1245	1090	2	1090	1090
DL						-	-	-	-												

Observations / Remarks : Base OCH ILS CAT A et B / OCH base ILS CAT A and B : NIL.
(1) MVL CAT C interdites au Sud de la piste si R 6 A active / Circling CAT C prohibited South of RWY if R 6 A active.
MVL CAT D interdites au Sud de la piste / Circling CAT D prohibited South of RWY.
(2) OCH ILS 1 et/and 2 CAT C : calculées pour avion large / calculated for large ACFT.

FAF - MAPT	5.3 NM	70 kt	85 kt	100 kt	115 kt	130 kt	160 kt	185 kt
OM - DTHR	3.8 NM	4 min 33	3 min 44	3 min 11	2 min 46	2 min 27	1 min 59	1 min 43
VSP (ft/min)		3 min 15	2 min 41	2 min 17	1 min 59	1 min 45	1 min 26	1 min 14

Non disponible / Not available

APPROCHE AUX INSTRUMENTS

CHALONS VATRY

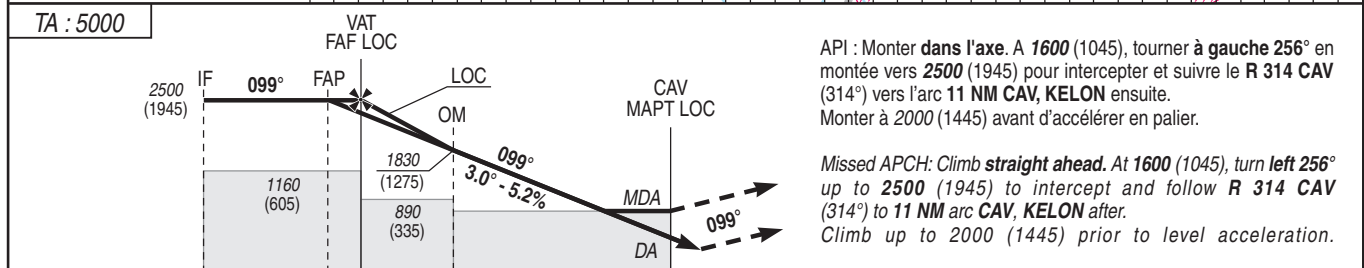
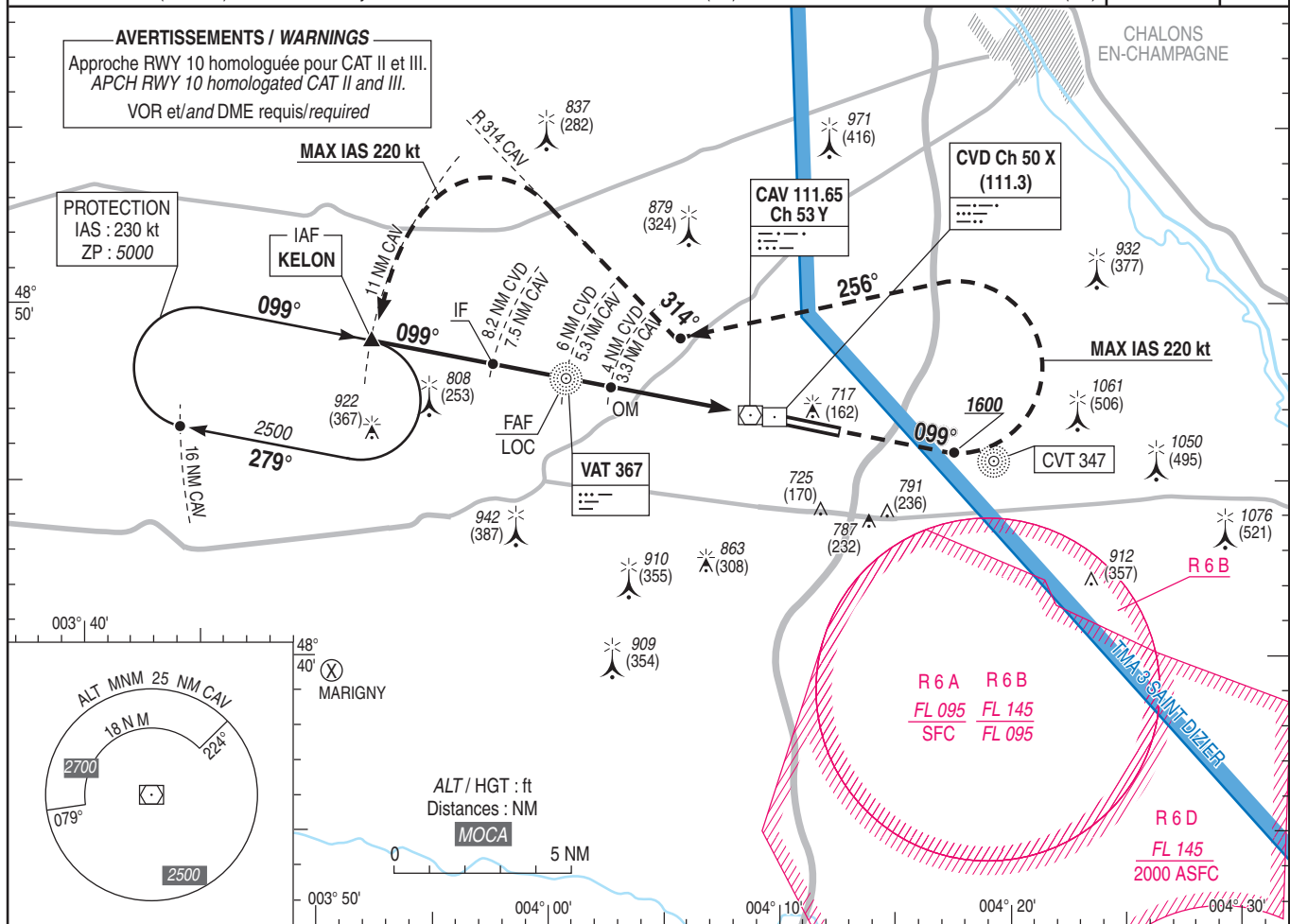
Instrument approach

CAT A B C D

ALT AD : 586, DTHR : 555 (21 hPa)

ILS Z CAT I ou/ ILS Z CAT II et/and III ou/ or LOC Z RWY 10

ATIS VATRY 136.380 APP : SEINE Approche/Approach 118.890 TWR : VATRY Tour/Tower 129.400 AFIS : VATRY Information 129.400 Absence ATS : AIA (129.400) FR seulement/only. Obtenir QNH ORLY sur ATIS ORLY : 126.505 (FR) / Obtain ORLY QNH on ATIS ORLY: 131.355 (EN)	ILS - DME CVD 111.3 RDH : 49	VAR 2°E (2025)
--	---	----------------------



→ DTHR (NM)	8	6	5.8	3.8	0.5
→ CVD (NM)	8.2	6.2	6	4	0.7
→ CAV (NM)	7.5	5.5	5.3	3.3	0

MNM AD : distances verticales en pieds, RVR et VIS en mètres / vertical distances in feet, RVR and VIS in metres. REF HGT : ALT DTHR

CAT	ILS Z		LOC Z			MVL/Circling ⁽¹⁾		MVL/Circling ⁽¹⁾ absence ATS, HJ seulement/only		DME CAV NM ALT (HGT)	DME CVD NM ALT (HGT)
	DA (H)	RVR	MDA (H)	RVR	OCH	MDA (H)	VIS	MDA (H)	VIS		
A						1120 (570)	1500	1460 (910)	1500	5 2360 (1805)	4 2040 (1485)
B						1140 (580)	1600	1480 (920)	1600	3 1720 (1165)	2 1410 (855)
C	760 (200)	550	880 (320)	750	320	1260 (710)	2400	1600 (1050)	2400	1 1090 (535)	
D						1290 (740)	3600	1630 (1080)	3600	5 2150 (1595)	4 1830 (1275)
DL										3 1510 (955)	2 1190 (635)

Observations/Remarks : Base OCH ILS CAT A et B : NIL. OCH base ILS CAT A et B : NIL.
 (1) MVL CAT C interdites au sud de la piste en cas d'activation de la R 6 A. MVL CAT D interdites au sud de la piste. Circling CAT C prohibited South of RWY in case of R 6 A activation. Circling CAT D prohibited South of RWY.
 (2) OCH ILS 1et/and 2 CAT C calculée pour avion large/calculated for large ACFT.

FAF - MAPT	5.3 NM	70 kt	85 kt	100 kt	115 kt	130 kt	160 kt	185 kt
OM - DTHR	3.8 NM	4 min 33	3 min 44	3 min 11	2 min 46	2 min 27	1 min 59	1 min 43
VSP (ft/min)		3 min 15	2 min 41	2 min 17	1 min 59	1 min 45	1 min 26	1 min 14

Non disponible / Not available

APPROCHE AUX INSTRUMENTS

CHALONS VATRY

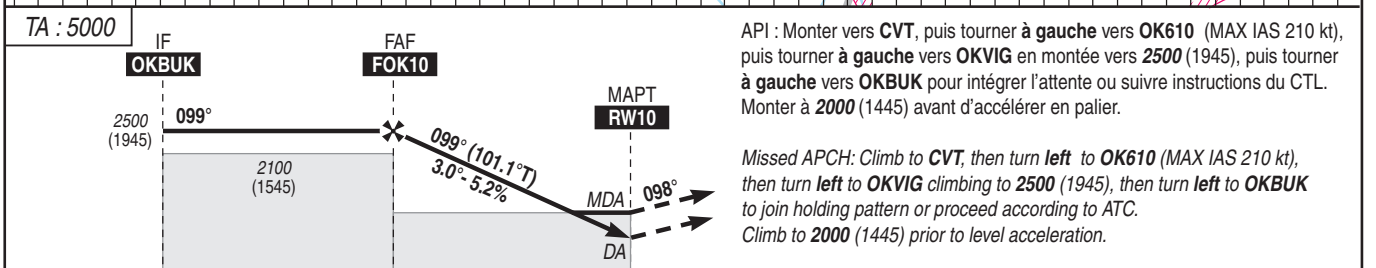
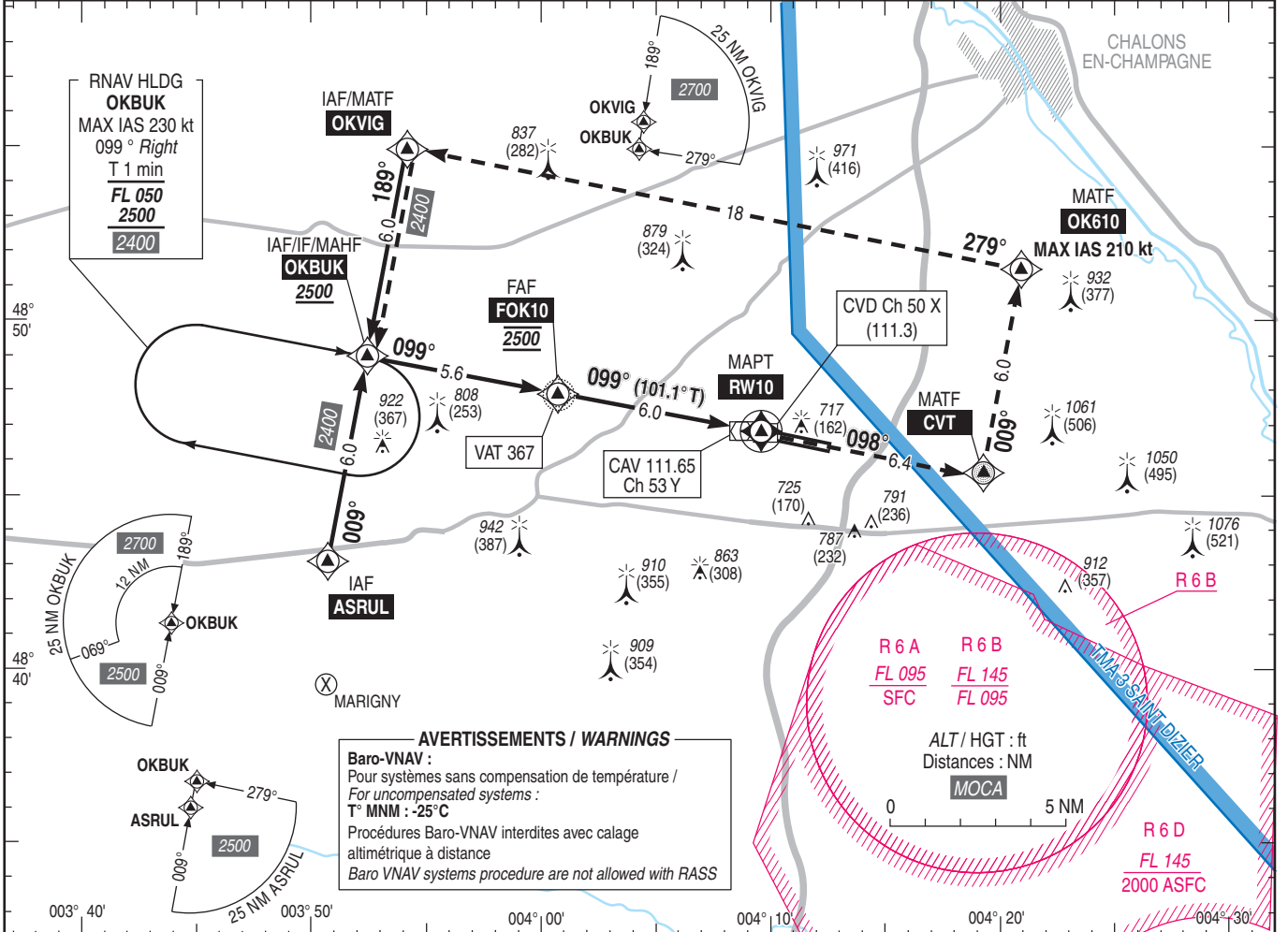
Instrument approach

CAT A B C D

ALT AD : 586, DTHR : 555 (21 hPa)

RNP RWY 10

ATIS VATRY 136.380 APP : SEINE Approche/Approach 118.890 TWR : VATRY Tour/Tower 129.400 AFIS : VATRY Information 129.400 Absence ATS : A/A (129.400) FR seulement / only. Obtenir QNH ORLY sur ATIS ORLY : 126.505 (FR) / Obtain ORLY QNH on ATIS ORLY : 131.355 (EN)	RNP APCH	EGNOS Ch 61872 E10A TCH : 49	VAR 2°E (2025)
--	-----------------	--	----------------------



API : Monter vers CVT, puis tourner à gauche vers OK610 (MAX IAS 210 kt), puis tourner à gauche vers OKVIG en montée vers 2500 (1945), puis tourner à gauche vers OKBUK pour intégrer l'attente ou suivre instructions du CTL. Monter à 2000 (1445) avant d'accélérer en palier.

Missed APCH: Climb to CVT, then turn left to OK610 (MAX IAS 210 kt), then turn left to OKVIG climbing to 2500 (1945), then turn left to OKBUK to join holding pattern or proceed according to ATC. Climb to 2000 (1445) prior to level acceleration.

MNM AD : distances verticales en pieds, RVR et VIS en mètres. / Vertical distances in feet, RVR and VIS in metres. REF HGT : ALT DTHR

CAT	LPV			LNAV / VNAV			LNAV			MVL/Circling (1)		MVL/Circling (1) absence ATS, HJ seulement/only		DIST RW10					
	DA (H)	RVR	OCH	DA (H)	RVR	OCH	MDA (H)	RVR	OCH	MDA (H)	VIS	MDA (H)	VIS	NM	5	4	3	2	1
A			206			192				1120 (570)	1500	1460 (910)	1500						
B	810 (250)	750	218	810 (250)	750	204	880 (320)	750	320	1140 (580)	1600	1480 (920)	1600						
C			227			212				1260 (710)	2400	1600 (1050)	2400						
D			237			224				1290 (740)	3600	1630 (1080)	3600						
DL			237			-													

Observations / Remarks : Panne de guidage GNSS lors de l'approche / loss of GNSS guidance during APCH : voir/see AIP ENR 1.5
 (1) MVL CAT C interdites au sud de la piste en cas d'activation de la R 6 A / Circling CAT C prohibited South of RWY when R 6 A is active.
 MVL CAT D interdites au sud de la piste / Circling CAT D prohibited South of RWY.

FAF - MAPT	6.0 NM	70 kt	85 kt	100 kt	115 kt	130 kt	160 kt	185 kt
VSP (ft/min)		370	450	530	610	690	850	980

APPROCHE AUX INSTRUMENTS

CHALONS VATRY

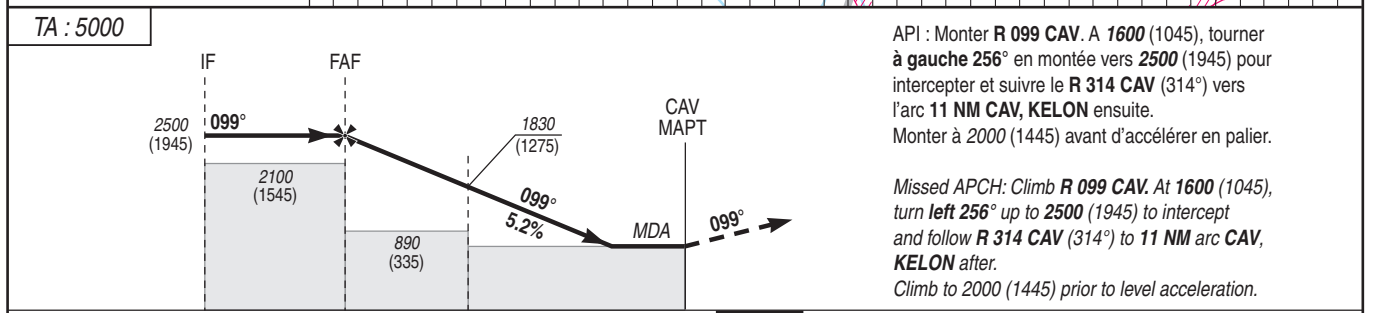
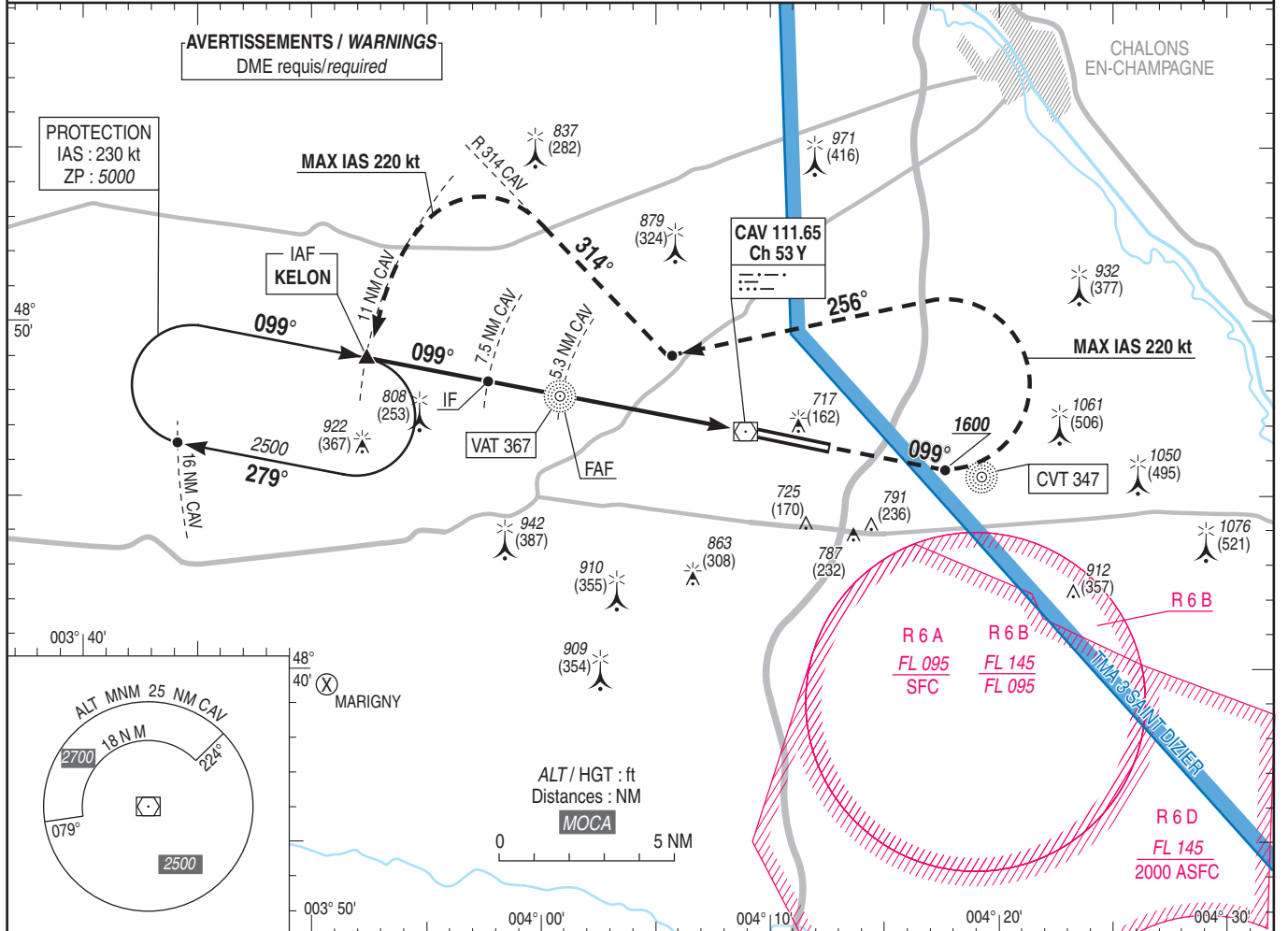
Instrument approach

CAT A B C D

ALT AD : 586, DTHR : 555 (21 hPa)

VOR RWY 10

ATIS VATRY 136.380 APP : SEINE Approche/Approach 118.890 TWR : VATRY Tour/Tower 129.400 AFIS : VATRY Information 129.400 Absence ATS : AIA (129.400) FR seulement/only. Obtenir QNH ORLY sur ATIS ORLY : 126.505 (FR) / Obtain ORLY QNH on ATIS ORLY: 131.355 (EN)	VAR 2°E (2025)
--	----------------------



→ DTHR (NM)	8	5.8	3.8	0.5
→ CAV (NM)	7.5	5.3	3.3	0

MNM AD : distances verticales en pieds, RVR et VIS en mètres./Vertical distances in feet, RVR and VIS in metres. REF HGT : ALT DTHR

CAT	VOR + DME CAV			MVL/Circling ⁽¹⁾		MVL/Circling ⁽¹⁾ absence ATS, HJ seulement/only		DME CAV					
	MDA (H)	RVR	OCH	MDA (H)	VIS	MDA (H)	VIS	NM	5	4	3	2	1
A				1120 (570)	1500	1460 (910)	1500	ALT	2360	2040	1720	1410	1090
B				1140 (580)	1600	1480 (920)	1600	(HGT)	(1805)	(1485)	(1165)	(855)	(535)
C	880 (320)	750	320	1260 (710)	2400	1600 (1050)	2400						
D				1290 (740)	3600	1630 (1080)	3600						

Observations /Remarks : (1) MVL CAT C interdites au sud de la piste en cas d'activation de la R 6 A. MVL CAT D interdites au sud de la piste.
(1) Circling CAT C prohibited South of RWY in case of R 6 A activation. Circling CAT D prohibited South of RWY.

FAF - MAPT	5.3 NM	70 kt	85 kt	100 kt	115 kt	130 kt	160 kt	185 kt
FAF - DTHR	5.8 NM	4 min 33	3 min 44	3 min 11	2 min 46	2 min 27	1 min 59	1 min 43
VSP (ft/min)		4 min 58	4 min 06	3 min 29	3 min 02	2 min 41	2 min 10	1 min 53

Non disponible / Not available

APPROCHE AUX INSTRUMENTS

CHALONS VATRY

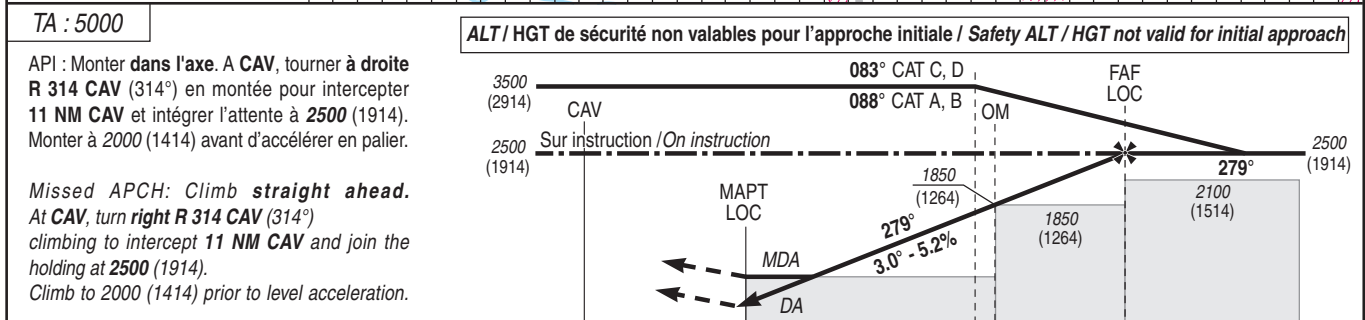
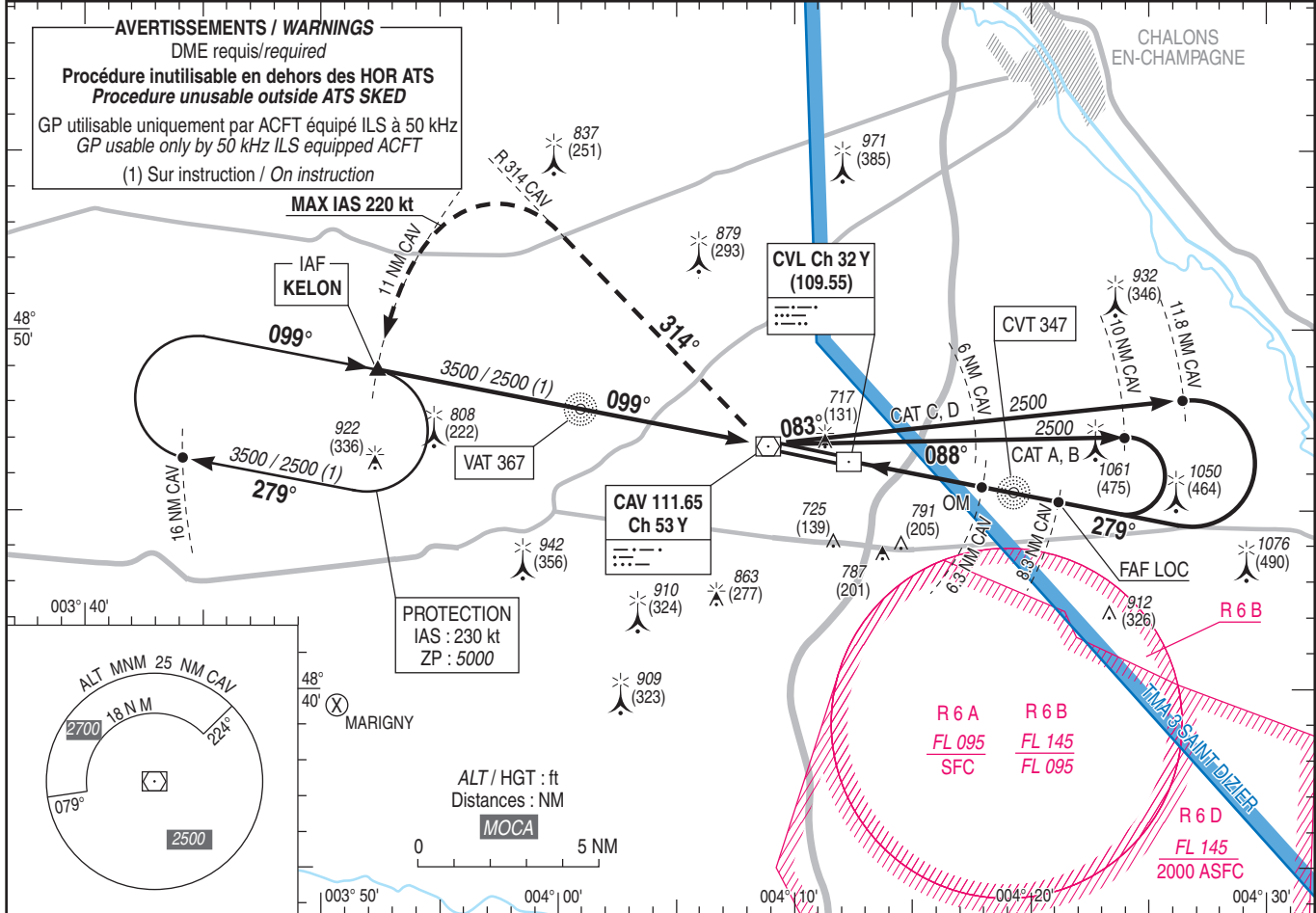
Instrument approach

CAT A B C D

ALT AD : 586, DTHR : 586 (22 hPa)

ILS ou/or LOC RWY 28

ATIS VATRY 136.380	ILS - DME CVL 109.55 RDH : 49	VAR 2°E (2025)
APP : SEINE Approche/Approach 118.890		
TWR : VATRY Tour/Tower 129.400		
AFIS : VATRY Information 129.400		



DTHR ← (NM)	2.5	0	3.8	5.9
DME CAV ← (NM)	0	2.5	6.3	8.3
DME CVL ← (NM)		0.2	4	6

MNM AD : distances verticales en pieds, RVR et VIS en mètres / vertical distances in feet, RVR and VIS in metres. REF HGT : ALT DTHR

CAT	ILS		OCH CAT 1 (2)	LOC+DME CAV			MVL / Circling (3)		DME CAV
	DA (H)	RVR		MDA (H)	RVR	OCH	MDA (H)	VIS	
A	790 (200)		186				1120 (540)	1500	NM 4
B	790 (200)		195				1140 (550)	1600	ALT 1120
C	800 (210)	550	205	910 (320)	750	319	1260 (680)	2400	(HGT) (534)
D	810 (220)		219				1290 (710)	3600	1440
DL	820 (230)		221						1760
									2080
									2400
									(1494)
									(1814)

Observations / Remarks : Base OCH ILS : ACFT 665 (79)
(2) OCH ILS CAT C : calculée pour avion large / calculated for large ACFT.
(3) MVL CAT C interdites au Sud de la piste si R 6 A active / Circling CAT C prohibited South of RWY if R 6 A active.
MVL CAT D interdites au Sud de la piste / Circling CAT D prohibited South of RWY.

FAF - MAPT	5.9 NM	70 kt	85 kt	100 kt	115 kt	130 kt	160 kt	185 kt
OM - DTHR	3.8 NM	5 min 03	4 min 10	3 min 32	3 min 05	2 min 43	2 min 13	1 min 55
VSP (ft/min)		3 min 15	2 min 41	2 min 17	1 min 59	1 min 45	1 min 26	1 min 14

Non disponible / Not available

APPROCHE AUX INSTRUMENTS

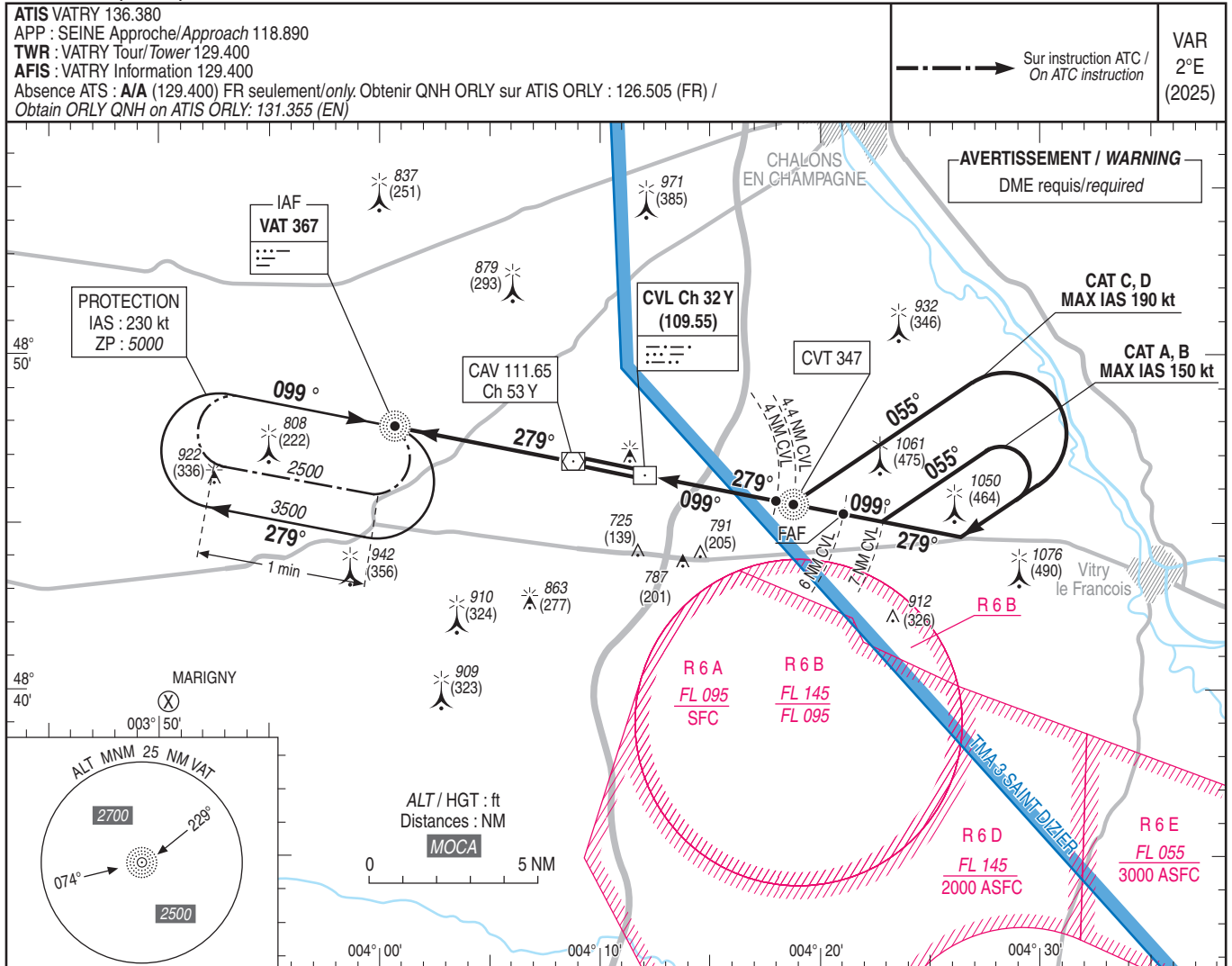
CHALONS VATRY

Instrument approach

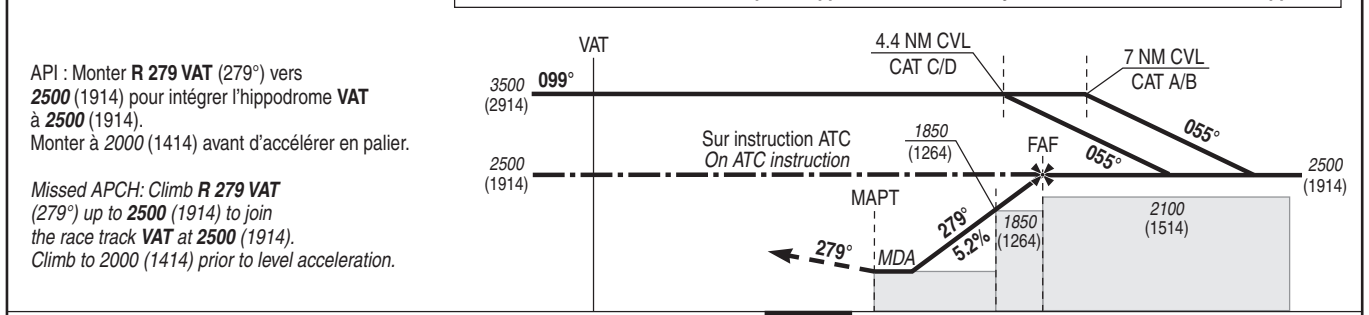
CAT A B C D

ALT AD : 586 (22 hPa), DTHR : 586

NDB RWY 28



TA : 5000
ALT / HGT de sécurité non valables pour l'approche initiale / Safety ALT / HGT not valid for initial approach



DTHR ← (NM) 7.8
DME CVL ← (NM) 1.2 3.8 5.9

MNM AD : distances verticales en pieds, RVR et VIS en mètres / vertical distances in feet, RVR and VIS in metres. REF HGT : ALT AD

CAT	NDB + DME CVL			MVL / Circling (1)		MVL/Circling (1) absence ATS, HJ seulement/only		DME CVL					
	MDA (H)	RVR	OCH	MDA (H)	VIS	MDA (H)	VIS	NM	2	3	4	5	
A				1120 (540)	1500	1460 (880)	1500						
B				1140 (550)	1600	1480 (890)	1600						
C	1040 (450)	1400	450	1260 (680)	2400	1600 (1020)	2400		1210 (623)	1530 (943)	1850 (1263)	2160 (1573)	
D				1290 (710)	3600	1630 (1050)	3600						

Observations / Remarks : (1) MVL CAT C interdites au sud de la piste si R 6 A active. MVL CAT D interdites au sud de la piste.
(1) Circling CAT C prohibited South of RWY if R 6 A active. Circling CAT D prohibited South of RWY.

		70 kt	85 kt	100 kt	115 kt	130 kt	160 kt	185 kt
FAF - MAPT	4.9 NM	4 min 12	3 min 28	2 min 56	2 min 33	2 min 16	1 min 50	1 min 35
FAF - DTHR	5.9 NM	5 min 03	4 min 10	3 min 32	3 min 05	2 min 43	2 min 13	1 min 55
VSP (ft/min)		Non disponible / Not available						

APPROCHE AUX INSTRUMENTS

CHALONS VATRY

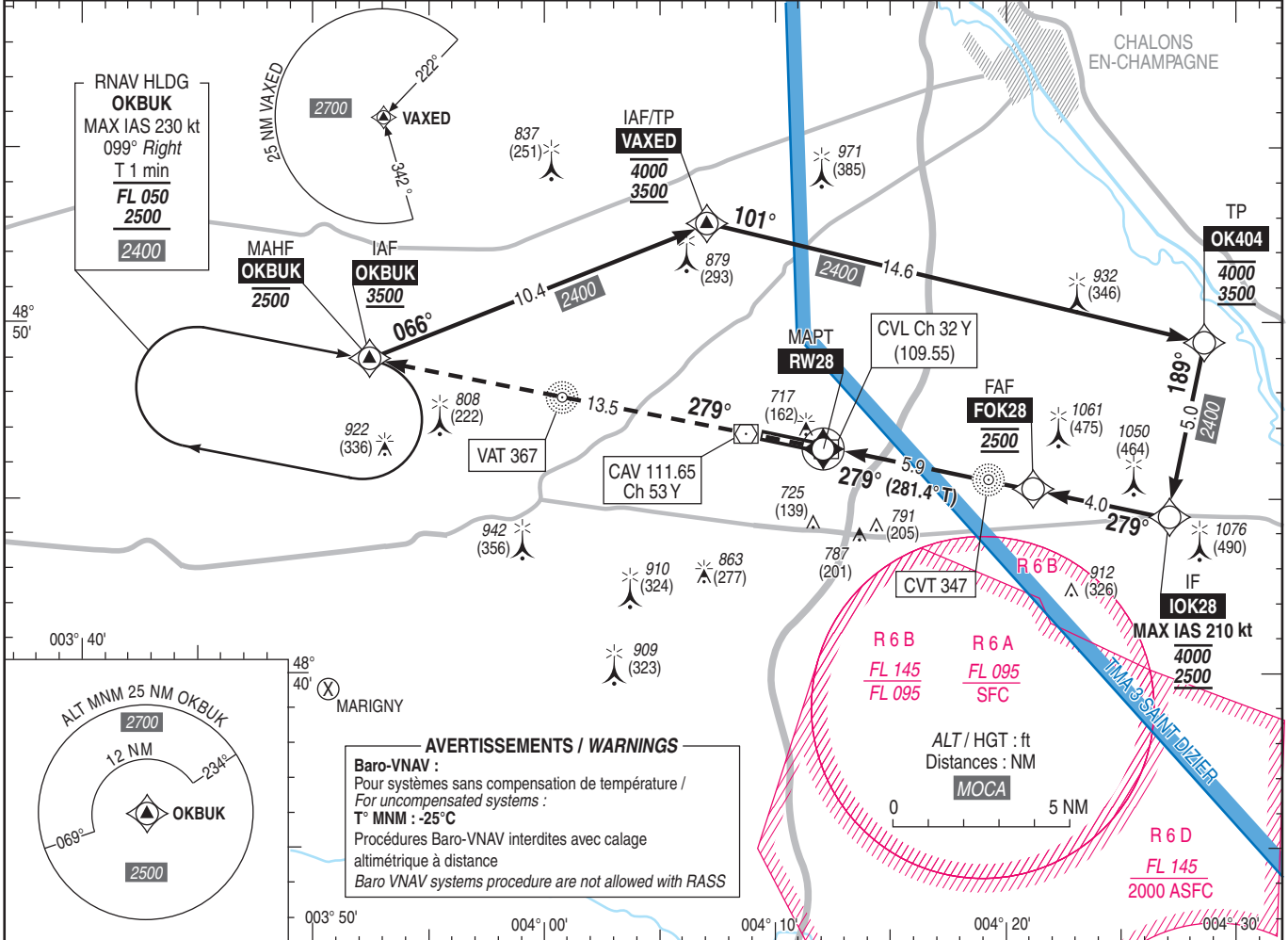
Instrument approach

CAT A B C D

ALT AD : 586, DTHR : 586 (22 hPa)

RNP RWY 28

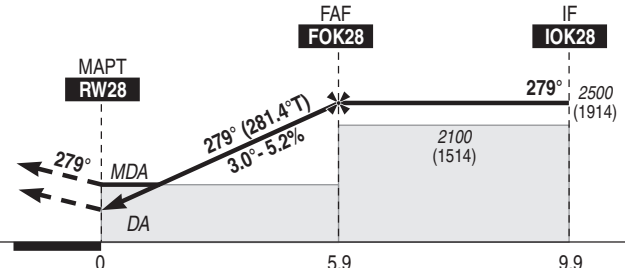
ATIS VATRY 136.380 APP : SEINE Approche/Approach 118.890 TWR : VATRY Tour/Tower 129.400 AFIS : VATRY Information 129.400 Absence ATS : A/A (129.400) FR seulement/only. Obtenir QNH ORLY sur ATIS ORLY : 126.505 (FR) / Obtain ORLY QNH on ATIS ORLY : 131.355 (EN)	RNP APCH	EGNOS Ch 70001 E28A TCH : 49	VAR 2°E (2025)
--	-----------------	--	----------------------



TA : 5000

API : Monter vers OKBUK pour intégrer l'attente en montée vers 2500 (1914), ou suivre instructions du CTL.
 Monter à 2000 (1414) avant d'accélérer en palier.

Missed APCH: Climb to OKBUK, to join holding pattern climbing to 2500 (1914), or proceed according to ATC.
 Climb to 2000 (1414) prior to level acceleration.



DTHR ← (NM)

MNM AD : distances verticales en pieds, RVR et VIS en mètres. / Vertical distances in feet, RVR and VIS in metres.

REF HGT : ALT DTHR

CAT	LPV			LNAV / VNAV			LNAV			MVL/Circling (1)		MVL/Circling (1) absence ATS, HJ seulement/only		DIST RW28						
	DA (H)	RVR	OCH	DA (H)	RVR	OCH	MDA (H)	RVR	OCH	MDA (H)	VIS	MDA (H)	VIS	NM	1	2	3	4	5	
A			180			210				1120 (540)	1500	1460 (880)	1500							
B	840 (250)	750	192	840 (250)	750	222	920 (330)	800	330	1140 (580)	1600	1480 (890)	1600	ALT (HGT)	950 (364)	1270 (684)	1590 (1004)	1910 (1324)	2230 (1644)	
C			200			235				1260 (680)	2400	1600 (1020)	2400							
D			210			250				1290 (710)	3600	1630 (1050)	3600							
DL			210																	

Observations / Remarks : Panne de guidage GNSS lors de l'approche / loss of GNSS guidance during APCH : voir/see AIP ENR 1.5

(1) MVL CAT C interdites au sud de la piste si R 6 A active. MVL CAT D interdites au sud de la piste.

(1) Circling CAT C prohibited South of RWY when R 6 A is active. Circling CAT D prohibited South of RWY.

FAF - MAPT	5.9 NM	70 kt	85 kt	100 kt	115 kt	130 kt	160 kt	185 kt
VSP (ft/min)		370	450	530	610	690	850	980

APPROCHE AUX INSTRUMENTS

CHALONS VATRY

Instrument approach

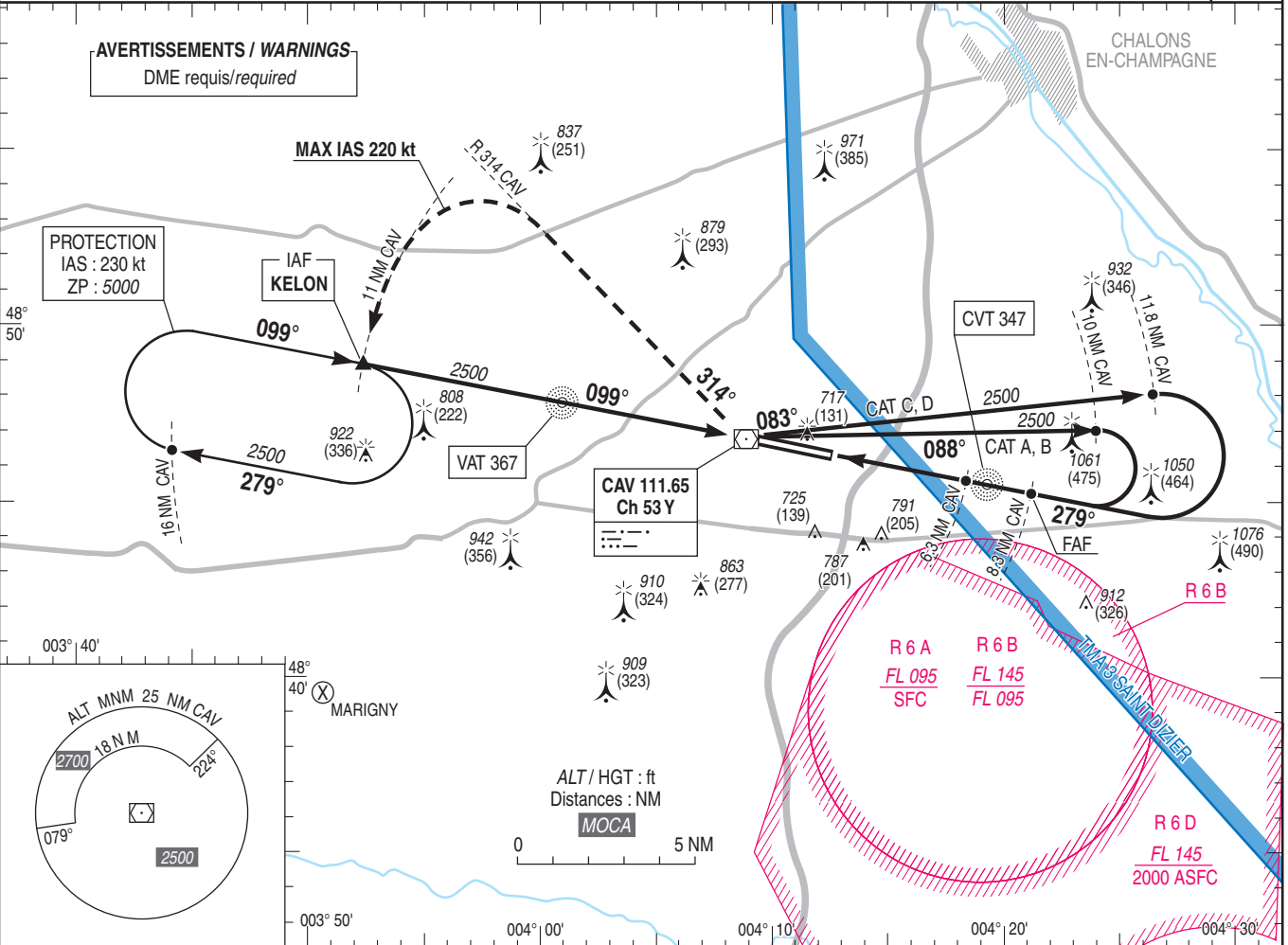
CAT A B C D

ALT AD : 586 (22 hPa), DTNR : 586

VOR RWY 28

VAR
2°E
(2025)

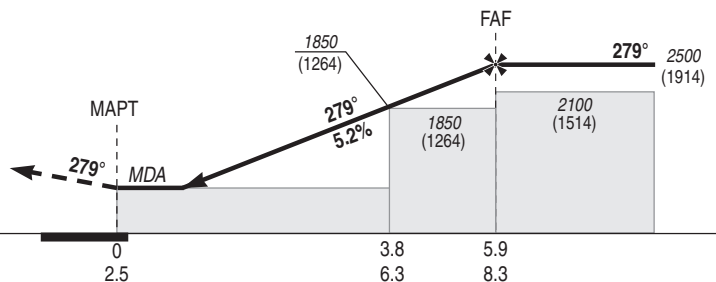
ATIS VATRY 136.380
APP : SEINE Approche/Approach 118.890
TWR : VATRY Tour/Tower 129.400
AFIS : VATRY Information 129.400
Absence ATS : AIA (129.400) FR seulement/only. Obtenir QNH ORLY sur ATIS ORLY : 126.505 (FR) / Obtain ORLY QNH on ATIS ORLY : 131.355 (EN)



TA : 5000

API : Monter R 099 CAV (279°). A CAV, tourner à droite R 314 CAV (314°) pour intercepter 11 NM CAV et intégrer l'attente à 2500 (1914). Monter à 2000 (1414) avant d'accélérer en palier.

Missed APCH: Climb R 099 CAV (279°). At CAV, turn right R 314 CAV (314°) to intercept 11 NM CAV and join the holding at 2500 (1914). Climb to 2000 (1414) prior to level acceleration.



DTNR ← (NM)

DME CAV ← (NM)

MNM AD : distances verticales en pieds, RVR et VIS en mètres./Vertical distances in feet, RVR and VIS in metres.

REF HGT : ALT AD

CAT	VOR+DME CAV			MVL/Circling ⁽¹⁾		MVL/Circling ⁽¹⁾ absence ATS, HJ seulement/only		DME CAV					
	MDA (H)	RVR	OCH	MDA (H)	VIS	MDA (H)	VIS	NM	4	5	6	7	8
A				1120 (540)	1500	1460 (880)	1500	ALT	1120	1440	1760	2080	2400
B				1140 (550)	1600	1480 (890)	1600	(HGT)	(534)	(854)	(1174)	(1494)	(1814)
C	1000 (410)	1200	408	1260 (680)	2400	1600 (1020)	2400						
D				1290 (710)	3600	1630 (1050)	3600						

Observations / Remarks : (1) MVL CAT C interdites au sud de la piste si R 6 A active. MVL CAT D interdites au sud de la piste.
(1) Circling CAT C prohibited South of RWY if R 6 A active. Circling CAT D prohibited South of RWY.

FAF - MAPT	5.9 NM	70 kt	85 kt	100 kt	115 kt	130 kt	160 kt	185 kt
VSP (ft/min)		5 min 03	4 min 10	3 min 32	3 min 05	2 min 43	2 min 13	1 min 55
Non disponible / Not available								