

Horaires sauf indication contraire / Timetables unless otherwise specified
 AIP France : UTC HIV ; HOR ETE : - 1HR / UTC WIN ; SKED SUM : - 1HR
 AIP CAR SAM NAM, AIP PAC-P, AIP PAC-N, AIP RUN: UTC

AD 2 LFMV.1

Indicateur d'emplacement - nom de l'aérodrome *Aerodrome location indicator - name*

LFMV - AVIGNON CAUMONT

AD 2 LFMV.2

Données géographiques et administratives de l'aérodrome *Aerodrome geographical and administrative data*

1	Position GEO ARP Situation de l'ARP / <i>ARP location</i>	43°54'24"N 004°54'07"E Intersection axe de piste 17/35 et TWY C	Intersection between RWY 17/35 centerline and TWY C
2	Direction, distance de la ville <i>Direction, distance from city</i>	8 km SE d'Avignon (84 - Vaucluse)	8 km SE of Avignon (84 - Vaucluse)
3	Altitude de référence / <i>Reference elevation</i>	124 ft	
	Température de référence / <i>Reference temperature</i>	33.5 ° C	
4	Ondulation du géoïde / <i>Geoid undulation</i>	162 ft	
5	Déclinaison magnétique / <i>Magnetic variation</i>	2.5038°E	
	Année (variation annuelle) / <i>Year (annual change)</i>	2025 (0.118°)	
6	Gestionnaire de l'AD / <i>AD administration</i>	SOCIETE AEROPORT AVIGNON PROVENCE	
	Adresse / <i>Address</i>	46 cours Jean Jaurès - BP 158 - 84008 Avignon CEDEX Sur AD/At AD : Aérodrome d'AVIGNON-CAUMONT - 75 rue Hélène Boucher - 84140 Montfavet	
	Telephone	04 90 81 51 31	
	FAX	04 90 84 17 23	
	TELEX		
	AFS	LFMVZTX	
7	Type de trafic / <i>Type of traffic</i>	IFR, VFR	
8	Observations / <i>Remarks</i>	SITA : AVNAPXH. Site Web/Website : www.avignon.aeroport.fr.	

AD 2 LFMV.3

Horaires *Operational hours*

1	Gestionnaire de l'AD / <i>AD administration</i>	LUN-VEN : ETE : 0500-1930, HIV : 0600-2000 SAM : 0600-1800 DIM : 0700-1900	MON-FRI : SUM : 0500-1930, WIN : 0600-2000 SAT : 0600-1800 SUN : 0700-1900
2	Douanes et police / <i>Customs and immigration</i>	Douanes avec PPR 24H, 0700-1900 - Vols sans assistance < 3,5T et à destination ou en provenance de tout pays étranger : handling@avignon.aeroport.fr - Vols avec assistance > 3,5T et à destination ou en provenance d'un pays hors espace Schengen : https://cy.myhandlingsoftware.com	Customs with PPR 24H, 0700-1900 - Flights < 3.5T without handling to or from any foreign country : handling@avignon.aeroport.fr - Flights with handling > 3.5T to or from a country outside the Schengen area : https://cy.myhandlingsoftware.com
3	Services de santé / <i>Health and sanitary</i>		
4	BIA, BRIA / <i>AIS briefing office</i>	BORDEAUX (voir GEN)	BORDEAUX (see GEN)
5	BDP / <i>ARO</i>	PCE : 04 90 81 51 31	
6	Bureau MET / <i>MET briefing office</i>		
7	ATS	LUN-VEN : ETE : 0500-1930, HIV : 0600-2000. SAM : ETE : 0500-1900, HIV : 0600-1800. DIM : ETE : 0600-1930, HIV : 0700-2000. Modifications possibles par NOTAM. Extension des horaires ATS au bénéfice des vols commerciaux programmés annoncée sur ATIS.	MON-FRI : SUM : 0500-1930, WIN : 0600-2000. SAT : SUM : 0500-1900, WIN : 0600-1800. SUN : SUM : 0600-1930, WIN : 0700-2000. Possible modifications via NOTAM. ATS extensions for scheduled commercial flights announced on ATIS.
8	Avitaillement / <i>Fueling</i>	LUN-VEN : ETE : 0500-1900, HIV : 0600-1930. SAM : 0630-1730. DIM : 0730-1830. Automate AVGAS 100LL (envergure MAX 15m) et UL AERO SUPER+ (envergure MAX 10m) : HOR AVI uniquement, paiement espèces, carte TOTAL et carte bancaire. En dehors de ces HOR : TEL gestionnaire d'AD.	MON-FRI : SUM : 0500-1900, WIN : 0600-1930. SAT : 0630-1730. SUN : 0730-1830. Automatic dispenser AVGAS 100LL (MAX wingspan 15m) and UL AERO SUPER+ (MAX wingspan 10m) : AVT SKED only, payment by cash, TOTAL or credit card. Outside these SKED : TEL AD operator.
9	Services de manutention / <i>Handling</i>	HOR AD	AD SKED
10	Sûreté / <i>Safety</i>	HOR ATS	
11	Dégivrage / <i>De-icing</i>	Prestation non assurée.	Service not provided.
12	Observations / <i>Remarks</i>	GRF (Service d'évaluation et de report de l'état de surface de piste) : HOR RFFS En dehors des horaires RFFS : GRF sur PPR 24HR auprès du gestionnaire d'AD : handling@avignon.aeroport.fr https://cy.myhandlingsoftware.com EVASAN hors HOR RFFS : GRF sur demande auprès du gestionnaire : E-mail handling ou TEL gestionnaire d'AD.	GRF (Global Reporting Format) : RFFS SKED Outside RFFS SKED : GRF with PPR 24 HR AD operator : handling@avignon.aeroport.fr https://cy.myhandlingsoftware.com Medical evacuations outside RFFS SKED : GRF O/R E-mail handling or TEL AD administrator.

22 JAN 2026

AD 2 LFMV.4

Services d'escale et d'assistance *Handling services and facilities*

1	Moyens de manutention de fret <i>Cargo handling facilities</i>		
2	Types de carburants et lubrifiants <i>Fuel and oil types</i>	Carburants : AVGAS 100LL - UL AERO SUPER+ - JET A1. Paiement : espèces, carte TOTAL, carte bancaire.	Fuel : AVGAS 100LL - UL AERO SUPER+ - JET A1. Payment : cash, TOTAL card, credit card.
3	Moyens et capacités d'avitaillement <i>Fueling facilities and capacities</i>	AVGAS 100LL : 1 module tracté 2000 L, 1 automate avec réservoir 50 m3 (envergure max 15 m) UL AERO SUPER+ : 1 automate avec réservoir 30 m3 (envergure max 10 m) JET A1 : 1 camion 20 m3 (réservoirs : 100 m3).	AVGAS 100LL : 1 towed module 2000 L, 1 dispenser with a 50 m3 tank (max wingspan 15 m) UL AERO SUPER+ : 1 dispenser with a 30 m3 tank (max wingspan 10 m) JET A1 : 1 truck 20 m3 (tanks : 100 m3).
4	Moyens de dégivrage / <i>De-icing facilities</i>	Prestation non assurée.	Service not provided.
5	Hangar pour aéronefs de passage <i>Hangar space for visiting aircraft</i>	Possible O/R auprès de l'exploitant d'AD.	Possible O/R to AD operator.
6	Réparations pour aéronefs de passage <i>Repair facilities for visiting aircraft</i>	Toutes réparations avions légers : ATA : TEL 04 90 80 07 00 / 06 09 88 46 54. TECAERO Services : 06 02 12 42 47. Sellerie aéronautique : Borghino : TEL 04 90 92 19 46.	Any reparations for light ACFT : ATA : TEL 04 90 80 07 00 / 06 09 88 46 54. TECAERO Services : 06 02 12 42 47. Aeronautical saddlery : Borghino : TEL 04 90 92 19 46.
7	Observations / <i>Remarks</i>	Service toilette, service eau potable. GPU 28 V, 115 V 400 Hz. Service tractage avec Mototok. MTOM Supérieure à 3,5 T. : assistance obligatoire. FREQ opérations : 131.750 Mhz Service OPS : 04 90 81 51 31 Contact : handling@avignon.aeroport.fr , https://cy.myhandlingsoftware.com	Drinking water service, toilet washing service. GPU 28 V, 115 V 400 Hz. Towing service with Mototok. MTOM greater than 3.5 T. : handling is mandatory. FREQ OPS : 131.750 Mhz TEL OPS : 04 90 81 51 31 Contact : handling@avignon.aeroport.fr , https://cy.myhandlingsoftware.com

AD 2 LFMV.5

Services aux passagers *Passenger facilities*

1	Hôtels	Sur AD et à proximité.	At AD and in the vicinity.
2	Restaurants	Sur AD et à proximité.	At AD and in the vicinity.
3	Moyens de transport / <i>Transportation facilities</i>	Autobus à proximité, taxis, véhicules de location, service limousine.	Bus in the vicinity, taxis, car rental, limousine service.
4	Services médicaux / <i>Medical facilities</i>	Hôpital à 8 km (hélicoptère médicalisé).	Hospital 8 km away (medicalized helicopter).
5	Services bancaires et postaux <i>Bank and Post Office</i>	A proximité.	In the vicinity.
6	Office de tourisme / <i>Tourist office</i>	En ville.	In town.
7	Observations / <i>Remarks</i>		

AD 2 LFMV.6

Services de sauvetage et de lutte contre l'incendie *Rescue and fire fighting services*

1	Niveau RFFS de l'AD <i>AD level for fire fighting</i>	6	
2	Moyens de sauvetage / <i>Rescue equipment</i>	Véhicules d'intervention eau/émulseur : 2 VIM 60 : 6100 L d'eau et 250 kg de poudre.	Intervention vehicles water/emulsifier : 2 VIM 60 : 6100 L water and 250 kg powder. .
3	Moyens d'enlèvement des aéronefs accidentés <i>Capability for removal of disabled aircraft</i>	Société de levage Fosselev : 04 90 94 20 50 chatearenard@fosselev.fr Contact E-mail handling et TEL gestionnaire d'AD.	Lifting company Fosselev : 04 90 94 20 50 chatearenard@fosselev.fr Contact E-mail handling and TEL AD administrator.
4	Observations / <i>Remarks</i>	Niveau 5 : HOR gestionnaire. Niveau 6 : PPR 24 HR, TEL gestionnaire d'AD.	Level 5: administrator SKED. Level 6 : PPR 24 HR, TEL AD administrator.

AD 2 LFMV.7 Evaluation et communication de l'état de surface des pistes, et plan neige *Runway surface condition assessment and reporting, and snow plan*

1	Type d'équipements / <i>Type of clearing equipment</i>		
2	Priorités de dégagement / <i>Clearance priority</i>	1- RWY 17/35 en totalité 2- les raquettes 3- les voies de circulations (B, C) 4- les aires de trafic	1- entire RWY 17/35 2- turning areas 3- taxiways (B, C) 4- aprons
3	Matériaux utilisés pour le traitement de la surface de l'aire de mouvement / <i>Material used for movement area surface treatment</i>	NIL	
4	Pistes spécialement préparées en condition hivernale / <i>Specially prepared winter runways</i>	Non applicable	Not applicable
5	Observations / <i>Remarks</i>	Evaluation et report de l'état de surface des pistes conformément à la méthode "Global Reporting Format" (GRF) décrite en AD 1.2.2 Les horaires GRF sont publiés en AD 2.3.	Assessment and reporting of runway surface condition in accordance with the Global Reporting Format (GRF) described in AD 1.2.2 GRF operational hours are published in AD 2.3.

AD 2 LFMV.8

Aires de trafic, TWY et emplacements de vérification *Aprons, TWY and check locations*

1	Revêtement de l'aire de trafic / <i>Apron surface</i>	Béton bitumineux.	Bituminous concrete.
	Résistance de l'aire de trafic / <i>Apron strength</i>	Parking B : 6 TRSI. Parking C et F : 28 F/C/W/T. Parking I : 28 F/C/W/T. Parking E : 10 TRSI.	B apron : 6 TRSI. C and F aprons : 28 F/C/W/T. I apron 28 F/C/W/T. E apron : 10 TRSI.
2	Largeur TWY / <i>TWY width</i>	P2 et B : 10,5 m. C : 19 m. P3, P4 et D : 15 m. E : 12 m.	P2 and B : 10.5 m. C : 19 m. P3, P4 and D : 15 m. E : 12 m.
	Revêtement des TWY / <i>TWY surface</i>	A1, A2, B, C, D, E, P2, P3, P4, W1 à W5 : béton bitumineux. A, C1, C2, C3 et P1 : non revêtus.	A1, A2, B, C, D, E, P2, P3, P4, W1 to W5 : bituminous concrete. A, C1, C2, C3 and P1 : unpaved.
	Résistance des TWY / <i>TWY strength</i>	C, D, P3 et P4 : 38 F/C/W/T. P2 et B : 6 TRSI. E : 10 TRSI.	C, D, P3 and P4 : 38 F/C/W/T. P2 and B : 6 TRSI. E : 10 TRSI.
3	Emplacement des ACL / <i>ACL location</i>	Points d'attente A, B, C, D et E.	Holding points A, B, C, D and E.
	Altitude des ACL / <i>ACL elevation</i>	A : 124 ft, B : 118 ft, C : 116 ft, D : 110 ft, E : 111 ft.	
4	Points de vérification VOR / <i>VOR checkpoints</i>		
5	Points de vérification INS / <i>INS checkpoints</i>		
6	Observations / <i>Remarks</i>	TWY D et P4 non utilisables par un DASH8-400. Voir AD 2 LFMV.20. TWY P3 utilisation uniquement pour les aéronefs OMGWS < 9 m.	TWY D and P4 not usable for a DASH8-400. See AD 2 LFMV.20. TWY P3 use only for ACFT OMGWS < 9 m.

AD 2 LFMV.9

Guidage et contrôle des mouvements à la surface, balisage / *Surface movement guidance and control system, marking*

1	ID postes de stationnement <i>Aircraft stands ID signs</i>	Oui.	Yes.
	Lignes de guidage TWY / <i>TWY guide lines</i>	Oui.	Yes.
	Systèmes de guidage pour l'accostage des aéronefs <i>Visual docking/parking guidance system</i>		
2	Marquage RWY et TWY / <i>RWY and TWY marking</i>	Numéro d'identification, axe de piste, marques latérales, marquage APP à vue, DTHR aux QFU 17 et 35, points d'attente. Voir carte d'aérodrome ADC.	ID numbers, RWY centerline, side markings, visual APP marking, DTHR QFU 17 and 35, holding points. See aerodrome chart.
	Balisage RWY et TWY / <i>RWY and TWY lighting</i>	Voir/see AD 2 LFMV .14/15	
3	Barres d'arrêt / <i>Stop bars</i>		
4	Observations / <i>Remarks</i>		

AD 2 LFMV.10

Obstacles aux abords de l'aérodrome *Aerodrome obstacles*

Voir carte d'aérodrome OACI et cartes d'obstacles.	See aerodrome ICAO chart and obstacle charts.
Pour les aérodromes listés en annexe I de l'arrêté du 24 janvier 2022 relatif à l'information aéronautique , des données de terrain et d'obstacles (TOD) sont disponibles sur la Boutique en ligne du site internet du SIA (cf également AIP GEN 3.1.6).	For aerodromes listed in Annex I of l'arrêté du 24 janvier 2022 relatif à l'information aéronautique , terrain and obstacle data (TOD) are available on online store on SIA Website (see also AIP GEN 3.1.6).

AD 2 LFMV.11

Renseignements météorologiques *Meteorological information*

1	Centre MET associé / <i>Associated MET Office</i>	NICE CÔTE D'AZUR
2	Horaires de service / <i>Hours of service</i>	voir/see AD 2 LFMV .3
	Centre MET hors HOR / <i>MET Office outside HOR</i>	
3	Centre MET responsable des TAF <i>Office in charge of TAF</i>	NICE CÔTE D'AZUR
	Période de validité / <i>Validity period</i>	24 03-09-15 CNL 20
4	Type de prévision d'atterrissage <i>Type of landing forecast</i>	TREND
	Périodicité / <i>Interval of issuance</i>	TREND entre 0300 et 2000.
5	Briefing, consultation	T
6	Documentation de vol / <i>Flight documentation</i>	C - PL
	Langue utilisée / <i>Language used</i>	FR
7	Cartes, autres informations <i>Charts, other information</i>	P - W AD WARNING 0300-2000 METAR AUTO
8	Équipement complémentaire <i>Supplementary equipment</i>	AEROWEB PRO
9	Organismes ATS desservis / <i>ATS units served</i>	TWR
10	Informations complémentaires <i>Additional information</i>	TEL MET (IFR): 04 92 29 48 55.

AD 2 LFMV.12

Caractéristiques physiques des pistes *Runway physical characteristics*

RWY NR	True and Mag Bearing	Dimensions of RWY (M)	Strength (PCN) and surface of RWY and SWY	Position GEO THR (DTHR) GUND	THR elevation and highest elevation of TDZ of precision RWY
1	2	3	4	5	6
17	168.95 (167)	1880 x 45	38 F/C/W/T revêtue / paved	43°54'56.16"N 004°53'58.54"E (43°54'49.80"N 004°54'00.26"E) ----- GUND NIL	THR : 115ft DTHR : 113ft
35	348.95 (347)	1880 x 45	38 F/C/W/T revêtue / paved	43°53'56.41"N 004°54'14.67"E (43°54'06.26"N 004°54'12.01"E) ----- GUND NIL	THR : 124ft DTHR : 123ft
17L	168.79 (167)	250 x 20	gazon / grass	43°54'33.85"N 004°54'14.21"E ----- GUND NIL	THR : 112ft
35R	348.79 (347)	250 x 20	gazon / grass	43°54'25.86"N 004°54'16.40"E ----- GUND NIL	THR : 114ft
17R	168.93 (167)	700 x 50	gazon / grass	43°54'46.46"N 004°53'57.96"E ----- GUND NIL	THR : 109ft
35L	348.93 (347)	700 x 50	gazon / grass	43°54'24.21"N 004°54'03.98"E ----- GUND NIL	THR : 114ft

RWY NR	RWY/SWY Slope	SWY Dimensions (M)	CWY Dimensions (M)	Strip Dimensions (M)	Obstacle free zone (OFZ)	Remarks
	7	8	9	10	11	12
17	NIL	NIL	NIL	NIL	NIL	NIL
35	NIL	NIL	NIL	NIL	NIL	NIL
17L	NIL	NIL	NIL	NIL	NIL	(1)
35R	NIL	NIL	NIL	NIL	NIL	(2)
17R	NIL	NIL	NIL	NIL	NIL	(3)
35L	NIL	NIL	NIL	NIL	NIL	(4)

(1) Utilisable sur PPR TWR/Usable on PPR from TWR.

(2) Utilisable sur PPR TWR/Usable on PPR from TWR.

(3) Utilisable sur PPR TWR/Usable on PPR from TWR.

(4) Utilisable sur PPR TWR/Usable on PPR from TWR.

AD 2 LFMV .13

Distances déclarées *Declared distances*

RWY ID	TORA	TODA	ASDA	LDA	Observations <i>Remarks</i>
17	1880	1880	1880	1680	
TWY B	540	540	540		
TWY C	880	880	880		
TWY C3	1680	1680	1680		
TWY E	1280	1280	1280		
35	1870	1870	1870	1560	
TWY B	1330	1330	1330		
TWY C	990	990	990		
TWY E	590	590	590		
17L	250	250	250	250	
35R	250	250	250	250	
17R	700	700	700	700	
35L	700	700	700	700	

AD 2 LFMV .14

Balisage d'approche et de piste *Approach and runway lighting*

RWY ID	APCH	THR couleur <i>colour</i>	PAPI/VASIS	MEHT	TDZ Longueur <i>Length</i>	Balisage axial <i>Centerline LGT</i>			
						Longueur <i>Length</i>	Espacement <i>Spacing</i>	Couleur <i>Colour</i>	Intensité <i>Intensity</i>
17		G	PAPI 3.0 ° 5.2 %	35 ft					
35		G	PAPI 3.0 ° 5.2 %	52 ft					
RWY ID	Balisage latéral <i>Edge lighting</i>				Extrémité <i>RWY end</i>		SWY		
	Longueur <i>Length</i>	Espacement <i>Spacing</i>	Couleur <i>Colour</i>	Intensité <i>Intensity</i>	Couleur <i>Colour</i>	Longueur <i>Length</i>	Couleur <i>Colour</i>		
17	1880	50	W	LIH/LIL	R				
35	1880	50	W	LIH/LIL	R				

AD 2 LFMV .15

Autres balisages, système d'alimentation de secours *Other lighting, secondary power supply*

1	ABN IBN	
2	Té d'atterrissage / <i>LDI</i> Anémomètre / <i>Anemometer</i>	
3	Balisage axial TWY / <i>TWY centre line lighting</i> Balisage latéral TWY / <i>TWY edge lighting</i>	TWY C et bordures parkings B et C : B LED. TWY C and edges of aprons B and C : B LED.
4	Alimentation de secours / <i>Secondary power unit</i> Temps de commutation / <i>Switch-over time</i>	Oui. 10,5 s en moyenne. RVR < 800 m : < 1 s en mode secours inversé.
5	Observations / <i>Remarks</i>	TWY B, TWY P3, E, P2, P4 et A2 : balisage latéral par balises réflectorisantes. Feux de protection de piste (Wig-Wags) sur les points d'attente A, B, C, C3, D et E. Panneau point d'attente D non éclairé. TWY Alpha non utilisable de nuit. Hors horaires ATS, de nuit, utiliser le TWY C.

AD 2 LFMV .16

Aire de poser pour hélicoptères *Helicopter landing area*

1	Description	Sur instruction TWR	On TWR instruction
---	-------------	---------------------	--------------------

AD 2 LFMV .17

Espaces ATS *ATS airspaces*

Identification et limites latérales <i>Identification and lateral limits</i>	Classe <i>Class</i>	Limites verticales <i>Vertical limits</i>	Service / <i>Service</i> Indicatif d'appel (langue) <i>Call-sign (language)</i>	Observations <i>Remarks</i>
CTR AVIGNON partie 1 44°00'44"N , 004°45'55"E - 43°58'15"N , 004°47'57"E - 43°58'15"N , 004°53'40"E - 43°54'50"N , 004°59'35"E - 43°49'00"N , 004°58'30"E - 43°48'20"N , 004°50'30"E - 43°49'00"N , 004°46'50"E - 44°00'44"N , 004°45'55"E	D	2500ft AMSL ----- SFC	TWR AVIGNON Tour (FR) AVIGNON Tower (EN)	HOR ATC : voir AD 2.3 ATC SKED : see AD 2.3
CTR AVIGNON partie 2 44°00'44"N , 004°45'55"E - 44°04'15"N , 004°40'47"E - 44°06'00"N , 004°45'30"E - 44°06'00"N , 004°57'48"E - 44°04'33"N , 005°02'33"E - 43°56'20"N , 005°02'20"E - 43°54'50"N , 004°59'35"E - 43°58'15"N , 004°53'40"E - 43°58'15"N , 004°47'57"E - 44°00'44"N , 004°45'55"E	D	2500ft AMSL ----- SFC	TWR AVIGNON Tour (FR) AVIGNON Tower (EN)	Active hors activation CTR ORANGE (annoncée sur RAI FREQ ORANGE APP) et durant les HOR ATC AVIGNON (voir AD 2.3). Active out of ORANGE CTR SKED (announced on RAI ORANGE APP FREQ) and during AVIGNON ATC SKED (see AD 2.3).

AD 2 LFMV .18

Moyens de radiocommunication ATS *ATS radiocommunication facilities*

Service	Indicatif d'appel (langue) <i>Call-sign (language)</i>	FREQ	HOR	Observations <i>Remarks</i>
TWR	AVIGNON Sol (FR) AVIGNON Ground (EN)	121.755 MHz	HO	
TWR	AVIGNON Tour (FR) AVIGNON Tower (EN)	122.600 MHz	HO	
VDF	AVIGNON Gonio (FR) AVIGNON Homer (EN)	122.600 MHz	HO	
ATIS	AVIGNON (FR) AVIGNON (EN)	120.830 MHz	H24	TEL : 04 90 84 32 84
A/A	AVIGNON (FR)	122.600 MHz	OTHER	Absence ATS.

AD 2 LFMV.19

Moyens radio de navigation et d'atterrissage *Radio navigation and landing aids*

Type (CAT ILS)	ID	FREQ	HOR	Position GEO	ALT	Portée Coverage	RDH (pente) (slope)	Situation Location	
NDB	CM	369 kHz	H24	43°54'29.8"N 004°54'19.4"E	160 ft	20NM		143°/750m DTHR 17	

AD 2 LFMV.20

Règlements de circulation locaux *Local traffic regulations*

20.1 MANOEUVRES AU SOL

Afin de prévenir les incursions au niveau du point d'attente D, un Hotspot est identifié sur la carte AD 2 LFMV ADC 01.

Taxiway P3 : utilisation uniquement pour les aéronefs OMGWS 9 m.

Pour les ACFT de plus de 30 t, demi-tour obligatoire sur les raquettes.

A l'arrivée : pendant HOR ATS, les appareils équipés de roues contactent directement AVIGNON SOL, une fois la piste dégagée.

Accès sens unique aux postes d'avitaillement par A2.

Interdiction d'accès en contre-sens moteur tournant.

Interdiction aux hélicoptères rotor tournant.

Sortie depuis le hangar H2 : respecter l'arrêt pour contrôle d'absence de trafic sur A2.

Aéronef en accès station AVGAS depuis A2 prioritaire.

Circulation interdite entre les parking B et C.

20.1 GROUND MOVEMENTS

In order to prevent incursions at holding point D, a Hotspot is identified on map AD 2 LFMV ADC 01.

TWY P3 : use only for ACFT OMGWS 9 m.

For ACFT over 30 t, half-turn on turn-around areas compulsory.

On arrival : during ATS SKED, aircraft equipped with wheels shall contact AVIGNON GROUND straight after vacating runway.

One-way access to refueling station via A2.

Access prohibited in opposite direction with engine running.

Access prohibited to helicopters with rotating rotor.

Exit from hangar H2 : comply with the stop to check there is no traffic on A2.

Priority to aircraft accessing AVGAS station from A2.

Taxiing prohibited between aprons B and C.

20.2 UTILISATION DES POSTES DE STATIONNEMENT

20.2 USE OF PARKING STANDS

Postes Stands	Types d'aéronef ACFT types	Envergure aéronef MAX ACFT MAX wingspan	Longueur aéronef MAX ACFT MAX length	Consignes Instructions
1B à 9B	Maxi code A	11.67 m	10 m	Autonome / <i>Self-manoeuvring</i> Numéros de postes non marqués au sol / <i>Stands numbers not marked on the ground</i>
10B	Maxi code A	15 m	14 m	Autonomous / <i>Self-manoeuvring</i> Numéros de postes non marqués au sol / <i>Stands numbers not marked on the ground</i> Réservé DA42 et DA62 / <i>Reserved DA42 and DA62</i>
1C	Maxi code C	35.8 m	37.6 m	Arrivée et départ en oversteering / <i>Arrival and departure in oversteering</i> Vitesse 5 km/h recommandée / <i>Speed 5 km/h recommended</i> Placeur obligatoire / <i>Marshaller mandatory</i>
2C	Maxi code C	35.8 m	37.6 m	Arrivée et départ en oversteering / <i>Arrival and departure in oversteering</i> Vitesse 5 km/h recommandée / <i>Speed 5 km/h recommended</i> Placeur obligatoire / <i>Marshaller mandatory</i>
3C	Maxi code C	28.65 m	30 m	Arrivée et départ en oversteering / <i>Arrival and departure in oversteering</i> Vitesse 5 km/h recommandée / <i>Speed 5 km/h recommended</i> Placeur obligatoire / <i>Marshaller mandatory</i>
4C	Maxi code C	28.65 m	30 m	Arrivée et départ en oversteering / <i>Arrival and departure in oversteering</i> Vitesse 5 km/h recommandée / <i>Speed 5 km/h recommended</i> Placeur obligatoire / <i>Marshaller mandatory</i>
5C	Maxi code C	21.00 m	26.92 m	Arrivée et départ en oversteering / <i>Arrival and departure in oversteering</i> Vitesse 5 km/h recommandée / <i>Speed 5 km/h recommended</i> Placeur obligatoire / <i>Marshaller mandatory</i>
6C Quick Turn	Maxi code C	21.00 m	26.92 m	Arrivée et départ en oversteering / <i>Arrival and departure in oversteering</i> Vitesse 5 km/h recommandée / <i>Speed 5 km/h recommended</i> Placeur obligatoire / <i>Marshaller mandatory</i>
7C	Maxi code B	19.61 m	20.86 m	Arrivée et départ en oversteering / <i>Arrival and departure in oversteering</i> Vitesse 5 km/h recommandée / <i>Speed 5 km/h recommended</i> Placeur obligatoire / <i>Marshaller mandatory</i>
71C	Maxi code B	23.71 m	25.32 m	Arrivée et départ en oversteering / <i>Arrival and departure in oversteering</i> Vitesse 5 km/h recommandée / <i>Speed 5 km/h recommended</i> Placeur obligatoire / <i>Marshaller mandatory</i>
8C	Maxi code B	< 19.61 m	20.86 m	Arrivée et départ en oversteering / <i>Arrival and departure in oversteering</i> Vitesse 5 km/h recommandée / <i>Speed 5 km/h recommended</i> Placeur obligatoire / <i>Marshaller mandatory</i>
81C	Maxi code B	< 23.71 m	25.32 m	Arrivée et départ en oversteering / <i>Arrival and departure in oversteering</i> Vitesse 5 km/h recommandée / <i>Speed 5 km/h recommended</i> Placeur obligatoire / <i>Marshaller mandatory</i>
9C	Maxi code B	< 19.61 m	20.86 m	Arrivée et départ en oversteering / <i>Arrival and departure in oversteering</i> Vitesse 5 km/h recommandée / <i>Speed 5 km/h recommended</i> Placeur obligatoire / <i>Marshaller mandatory</i>
10C	Maxi code B	16.27 m	14.4 m	Placeur obligatoire / <i>Marshaller mandatory</i>
11C	Maxi code B	17 m	16 m	Placeur obligatoire / <i>Marshaller mandatory</i>
12C	Maxi code B	17 m	16 m	Placeur obligatoire / <i>Marshaller mandatory</i>
13C AVION	Maxi code B	17 m	16 m	Poste 13C HELICO condamné / <i>Stand 13C HELICO not available</i>
13C HELICO	-	12.16 m (overall dimension)	-	Poste 13C AVION condamné / <i>Stand 13C AVION not available</i>
14C	Maxi code C	35.8 m	37.6 m	Placeur obligatoire / <i>Marshaller mandatory</i>
15C	Maxi code C	35.8 m	37.6 m	Placeur obligatoire / <i>Marshaller mandatory</i>
H HELICO	-	13.54 m (overall dimension)	-	-
1F	Maxi code A	11 m	15 m	Poste autonome / <i>Self-manoeuvring stand</i>

Poste 2F condamné / Stand 2F not available

Postes Stands	Types d'aéronef ACFT types	Envergure aéronef MAX ACFT MAX wingspan	Longueur aéronef MAX ACFT MAX length	Consignes Instructions
2F	Maxi code B	18.86 m	18.60 m	Placeur obligatoire / Marshaller mandatory Postes 1F et 3F condamnés / Stands 1F and 3F not available
3F	Maxi code A	11 m	15 m	Poste autonome / Self-maneuvring stand Postes 2F et 4F condamnés / Stands 2F and 4F not available
4F	Maxi code B	18.86 m	18.60 m	Placeur obligatoire / Marshaller mandatory Postes 3F et 5F condamnés / Stands 3F and 5F not available
5F	Maxi code A	11 m	15 m	Poste autonome / Self-maneuvring stand Poste 4F condamné / Stand 4F not available
6F	Maxi code A	11 m	15 m	Poste autonome / Self-maneuvring stand Poste 7F condamné / Stand 7F not available
7F	Maxi code B	18.86 m	18.60 m	Placeur obligatoire / Marshaller mandatory Postes 6F et 8F condamnés / Stands 6F and 8F not available
8F	Maxi code A	11 m	15 m	Poste autonome / Self-maneuvring stand Poste 7F condamné / Stand 7F not available
I1 HELICO	-	15.58 m	15.58 m	
I2 HELICO	-	15.58 m	15.58 m	

AD 2 LFMV.21

Procédures antibruit Noise abatement procedures

21.1 Procédures et consignes particulières

Dans la mesure du possible éviter le survol de Caumont sur Durance, Châteauneuf de Gadagne, Morières, quartier Montfavet et Noves.

Pour les départs vers l'ouest : ne pas virer avant une altitude de 1000ft AMSL ou la voie ferrée (sauf instruction contraire du contrôle). Privilégier un virage à droite suivi d'un report verticale au-dessus du circuit. Alignement recommandé pour les avions légers via le point d'attente Alpha. Alignement pour les hélicoptères lourds via les points d'attente Charlie ou Bravo.

Arrivées de l'ouest au QFU 167° : Passage verticale TWR pour effectuer un circuit à l'est (sauf clairance du contrôle).

Circuits basse hauteur autorisés dans le cadre des vols d'entraînement avec instructeur uniquement. RWY 17/35 hauteur minimale 500 ft AAL, circuits à l'est.

Vols d'entraînement des ACFT de plus 5,7 t : sur autorisation de l'exploitant. Interdit le WE et JF, sauf dérogation.

21.1 Procedures and special instructions

If possible avoid flying over Caumont sur Durance, Châteauneuf de Gadagne, Morières, district Montfavet and Noves.

For departures to the west : do not turn before an altitude of 1000ft AMSL or the railway (unless ATC instruction). Favor a right turn followed by an overhead report over the circuit.

Recommended lining-up for light aircraft via Alpha holding point. Lining-up for heavy helicopters via holding points Charlie or Bravo.

Arrivals from the west to QFU 167° : overhead TWR passage for a circuit to the east (unless ATC clearance).

Low height circuits permitted for instructor-driven training flights only. RWY 17/35 minimum height 500 ft AAL, circuits to the east.

Training flights for more than 5,7 t ACFT : under aerodrome operator authorisation. Forbidden on WE and public holidays, except derogation.

AD 2 LFMV.22

Procédures de vol Flight procedures

22.1 GENERALITES

AD interdit aux planeurs.

AD réservé aux aéronefs munis de radio.

22.1 GENERAL INFORMATION

AD prohibited for gliders.

AD reserved for radio-equipped ACFT.

22.2 UTILISATION DES PISTES

Piste non revêtue et bande ULM utilisables sur PPR TWR uniquement.

Piste non revêtue, bande ULM et TWY non revêtus utilisables de jour uniquement et en VMC.

Atterrissage et/ou décollage simultanés sur piste revêtue et piste non revêtue interdit.

22.2 RUNWAY USAGE

Unpaved RWY and ULM strip available on PPR from TWR only.

Unpaved RWY, ULM strip and TWY unpaved usable only during daytime and VMC.

Simultaneous TKOF and/or LDG on paved and unpaved RWY forbidden.

22.3 ENTREE/SORTIE CTR

Sauf autorisation ou instructions particulières, l'entrée et la sortie de la CTR en VFR doivent s'effectuer par les points de compte rendu obligatoires.

22.3 ENTRY/EXIT CTR

Except special authorization or instruction, entering or exiting CTR on VFR shall be conducted compulsorily via reporting points.

22.4 VFR DE NUIT

ACFT autres que monomoteurs et bimoteurs légers : sur autorisation de l'exploitant.

22.4 NIGHT VFR

All ACFT except single-engined and light twin-engined : with operator authorization.

22.5 VOLS D'ENTRAINEMENT

Entraînement en tours de piste interdit après :

- HIV : 2100
- ETE : 2100

22.5 TRAINING FLIGHTS

Training traffic patterns prohibited after :

- WIN : 2100
- SUM : 2100

AD 2 LFMV.23

Renseignements supplémentaires Additional information

23.1 EQUIPEMENT DE SURVEILLANCE DU TRAFIC

AD équipé d'une visualisation radar (voir AD 1.0).
Présence d'un obstacle massif (ligne TGV) au décollage QFU 167° à 2200 m du lâcher des freins, ALT 157 ft.
En approche pistes 35, par temps ensoleillé, en fin d'après-midi, entre mars et septembre, la présence de panneaux photovoltaïques sur les ombrières du parking du terminal à l'ouest de la piste, est susceptible d'entraîner un éblouissement.
PCL/STAP : HN, absence ATS : PPR exploitant AD avant 1700 par E-mail handling.
STAP :
- TEL : 04 90 84 32 96
- FR uniquement
- paramètres disponibles : vent, VIS, RVR, base des nuages, T, DP, QNH, QFE.

23.1 TRAFFIC SURVEILLANCE EQUIPMENT

AD equipped with a radar display (see AD 1.0).
TKOF : massive obstacle (high speed train railway) QFU 167° at 2200 m from brakes off, ALT 157 ft.
On approach RWY 35, on sunny day in the late afternoon, between March and September, the presence of photovoltaic panels in the shade of terminal PRKG, West of RWY is likely to cause a glare.
PCL/STAP : HN, absence ATS : PPR from operator before 1700 by E-mail handling.
STAP :
- TEL : 04 90 84 32 96
- FR only
- available data : wind, VIS, RVR, cloud base, T, DP, QNH, QFE.

23.2 PERIL ANIMALIER

Continu pendant HOR SSLIA.

23.2 WILDLIFE STRIKE HAZARD

Permanent during RFFS SKED.

AD 2 LFMV.24

Cartes relatives à l'aérodrome Charts related to the aerodrome

Pour la version PDF, les cartes figurent à la suite de la rubrique AD 2.25.

For the PDF version, charts to be found after item AD 2.25.

AD 2 LFMV.25

Pénétration de la surface du segment à vue (VSS) Visual segment surface (VSS) penetration

Liste des procédures avec VSS percée et minimums opérationnels concernés.

List of procedures for which the Visual Segment Surface is penetrated and concerned lines of operational minima.

IDENTIFICATION DE LA PROCÉDURE <i>PROCEDURE IDENTIFICATION</i>	MINIMUMS OPÉRATIONNELS CONCERNÉS <i>LINE OF OPERATIONAL MINIMA</i>
RNP X RWY 17 RNP Y RWY 17 RNP Z RWY 17	LNAV, LNAV / VNAV LNAV, LNAV / VNAV LNAV, LNAV / VNAV

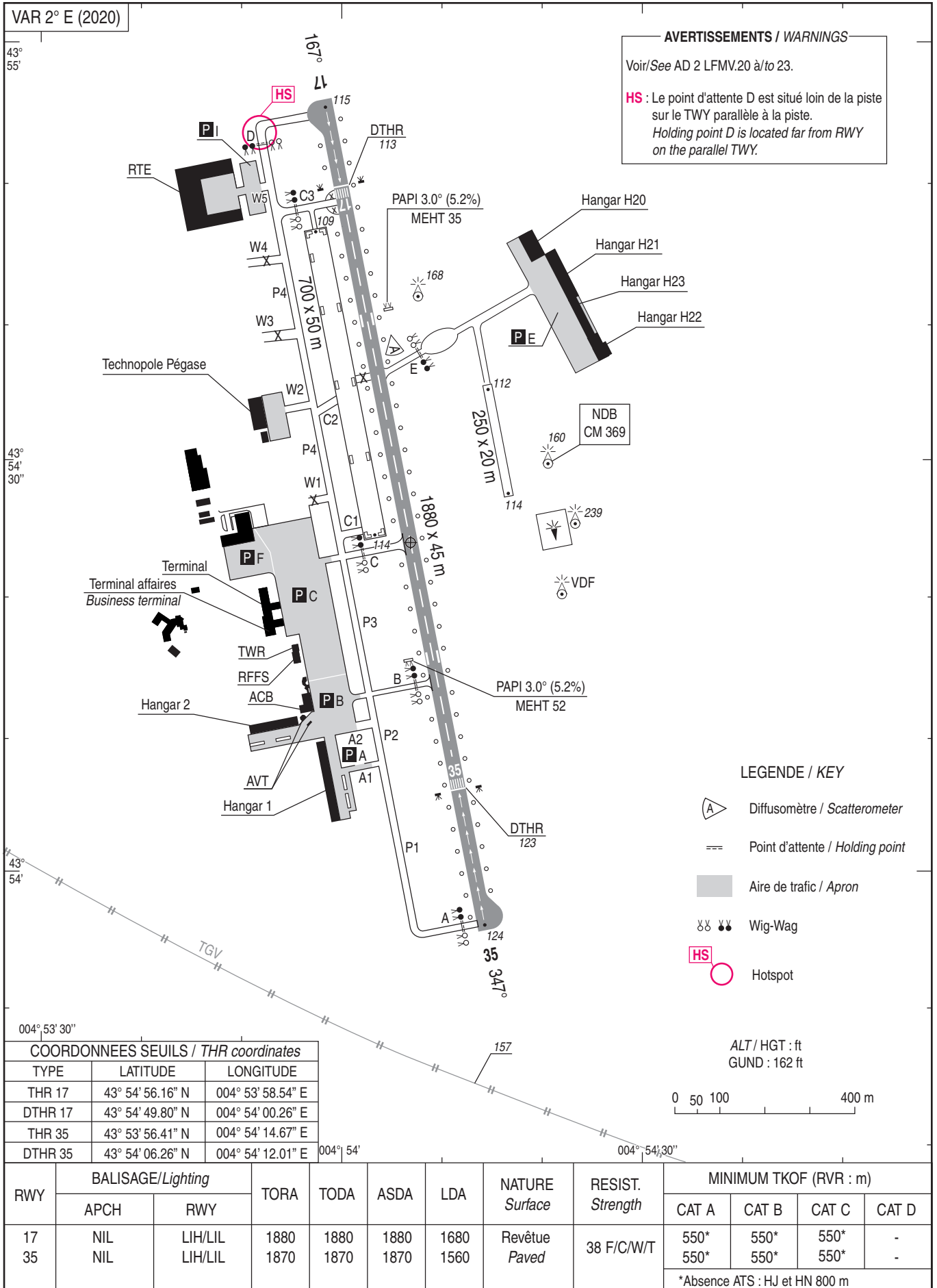
CARTE D'AERODROME

Aerodrome chart

ATIS AVIGNON 120.830 ☎ 04 90 84 32 84
STAP : 122.600 ☎ 04 90 84 32 96
GND (SOL) : 121.755

AVIGNON CAUMONT

43 54 24 N - 004 54 07 E
ALT AD : 124 (5 hPa)



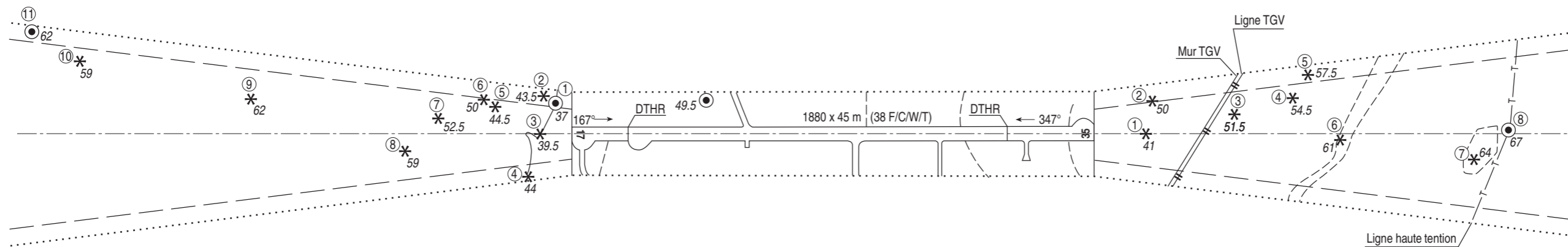
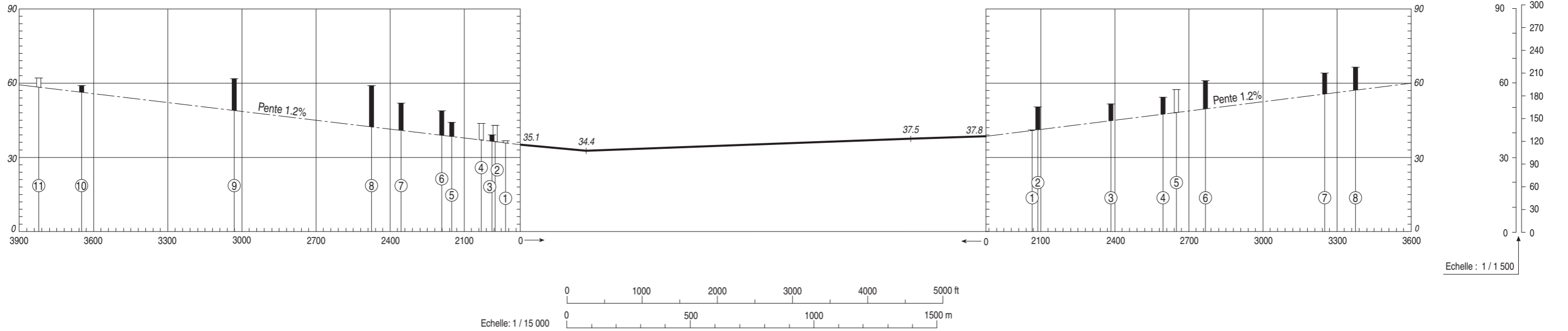
CARTE D'OBSTACLES D'AERODROME - OACI - TYPE A
Aerodrome Obstacle Chart - ICAO - type A

AVIGNON CAUMONT
RWY 17/35

VAR 2° E (20)

DIMENSIONS ET ALTITUDES
EN METRES

DISTANCES DECLAREES		
RWY 17		RWY 35
1880	TORA - Longueur de roulement utilisable au décollage	1870
1880	TODA - Distance de décollage utilisable	1870
1880	ASDA - Distance accélération-arrêt utilisable	1870
1680	LDA - Distance d'atterrissage utilisable	1560



LEGENDE

NOTE : SONT INDIQUEES LES OBSTACLES SITUES AU-DESSUS DE LA SURFACE DE REFERENCE

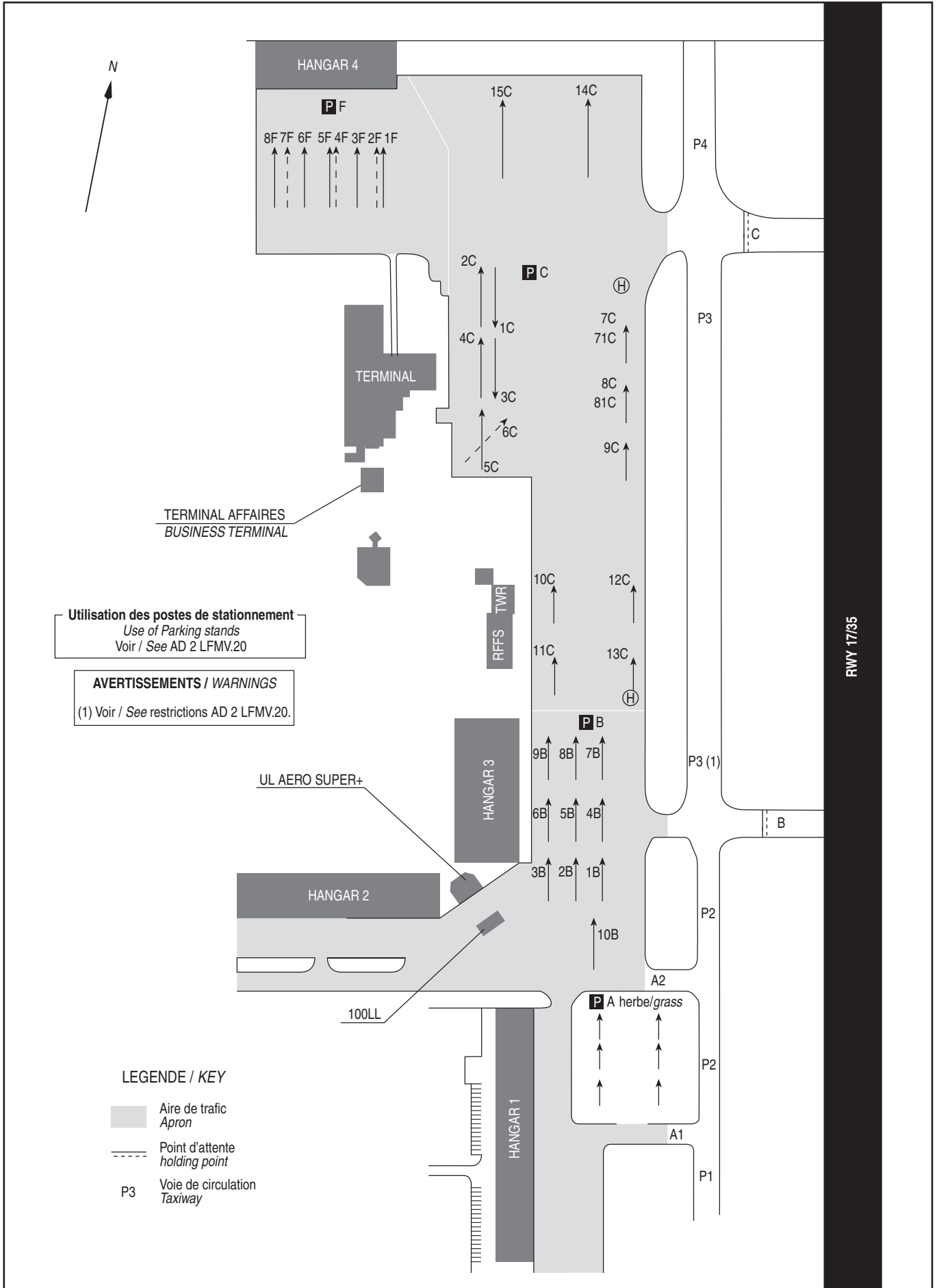
⑤	NUMERO D'IDENTIFICATION	⊥	OBSTACLE A L'INTERIEUR DE LA TROUEE D'ENVOL (PROFIL)
* *	ARBRE OU ARBUSTE - ZONE BOISEE	⊥	OBSTACLE A L'EXTERIEUR DE LA TROUEE D'ENVOL (PROFIL)
●	MÂT, TOUR, CLOCHER, ANTENNE, ETC ...	---	TROUEE D'ENVOL
■	BATIMENT OU CONSTRUCTION IMPORTANTE	ZONE DE RELEVÉ D'OBSTACLES
▲	OBSTACLE NATUREL A L'INTERIEUR DE LA TROUEE D'ENVOL (PROFIL)		

TOLERANCES CONFORMES AUX PRESCRIPTIONS DE L'OACI

AIRE DE STATIONNEMENT

AVIGNON CAUMONT

Parking areas



DATA

AVIGNON CAUMONT

POINTS / REPERES ESSENTIELS DES PROCEDURES

Waypoints / Procedures main fixes←
←
←

Identification	Coordonnées <i>Coordinates</i>	RNAV	CONV	SID STAR	IAC
MTL	REF ENR 4.1	X		X	
NG	REF LFTW AD 2.19 NDB NG	X		X	

ARMIV	REF ENR 4.4	X			X
AXIOS	REF ENR 4.4	X		X	
LACAZ	REF ENR 4.4	X		X	
ORDIF	REF ENR 4.4	X		X	X
RARUS	REF ENR 4.4	X		X	
TOZEZ	REF ENR 4.4	X		X	X
TRETS	REF ENR 4.4	X		X	
VENTA	REF ENR 4.4	X		X	
VOJEL	REF ENR 4.4	X		X	X

FV17X	43°59'52.7" N	004°52'38.4" E	X			X
FV17Y	43°59'52.7" N	004°52'38.3" E	X			X
FV17Z	44°04'11.7" N	004°51'28.1" E	X			X
IV17X	44°04'11.8" N	004°51'28.1" E	X			X
IV17Y	44°03'07.1" N	004°51'45.7" E	X			X
MV402	43°58'50.3" N	004°57'34.5" E	X			X
MV404	44°03'56.6" N	004°56'12.0" E	X			X
MV410	43°58'23.5" N	004°53'02.5" E	X			X
MV412	44°01'11.1" N	004°48'15.6" E	X			X
MV414	44°03'56.2" N	004°47'17.9" E	X			X
MV416	43°52'56.7" N	004°54'30.8" E	X			X
MV500	43°57'35.2" N	004°53'15.6" E	X		X	
MV501	43°55'48.6" N	004°45'42.2" E	X		X	
MV600	43°52'28.8" N	004°34'27.8" E	X		X	X
MV711	43°52'04.5" N	004°54'44.9" E	X		X	
MV713	43°52'18.7" N	004°46'15.0" E	X		X	
MV715	44°00'00.0" N	004°50'05.0" E	X		X	
MV720	43°28'06.9" N	005°15'56.1" E	X		X	
RW17	REF DTHR17 LFMV AD 2.12		X			X

RNP X RWY17												
RMK	-							MAG VAR 2020 1,9°E			REF NAVAID :	
Leg sequence	Path Terminator	Waypoint Identification	Fly Over	Direction MAG (°)	Direction True (°)	Distance (NM)	Turn direction	MNM Altitude (FL or AMSL ft)	MAX Altitude (FL or AMSL ft)	MAX IAS (kt)	Vertical angle (°) / TCH (ft)	Navigation Accuracy (NM)
HLDG	-	VOJEL	-	-	-	-	-	-	-	-	-	-
INA X VOJEL	IF	VOJEL	-	-	-	-	-	-	-	170	-	-
	TF	MV410	-	345	346.6	4.0	-	3000	-	-	-	1.0
	TF	MV412	-	307	309.0	4.4	-	2200	2200	-	-	1.0
	TF	MV414	-	344	345.9	2.8	-	1800	1800	-	-	1.0
	TF	IV17X	-	083	085.1	3.0	-	1800	1800	170	-	1.0
	IF	TOZEZ	-	-	-	-	-	4000	-	170	-	-
INA X TOZEZ	TF	IV17X	-	082	084.2	5.4	-	1800	1800	170	-	1.0
	IF	MV600	-	-	-	-	-	-	-	-	-	-
INA X MV600	TF	TOZEZ	-	030	031.8	13.2	-	4000	-	170	-	1.0
	TF	IV17X	-	082	084.2	5.4	-	1800	1800	170	-	1.0
	IF	IV17X	-	-	-	-	-	1800	1800	170	-	-
APCH	TF	FV17X	-	167	168.9	4.4	-	1800	1800	-	-	1.0
	TF	RW17	Yes	167	168.9	5.1	-	-	-	-	-3.00 / 49	0.3
	TF	MV416	Yes	167	168.9	1.9	-	-	-	-	-	1.0
	DF	VOJEL	-	-	-	-	R	3000	3000	170	-	1.0

↑ ↑ ↑

Input data

Operation Type	0
SBAS Provider	1 (EGNOS)
Airport Identifier	LFMV
Runway	17
Runway Letter	0 (None)
Approach Performance Designator	0
Route Indicator	X
Reference Path Data Selector	0
Reference Path Identifier	E17D
LTP/FTP Latitude	435449.7995N
LTP/FTP Longitude	0045400.2585E
LTP/FTP Ellipsoidal Height (metres)	83.8
FPAP Latitude	435355.8980N
Delta FPAP Latitude (seconds)	-53.9015
FPAP Longitude	0045414.8080E
Delta FPAP Longitude (seconds)	14.5495
Threshold Crossing Height	49.0
TCH Units Selector	0 (feet)
Glidepath Angle (degrees)	3.00
Course Width (metres)	105.00
Length Offset (metres)	16
HAL (metres)	40.0
VAL (metres)	35.0

Output data

Data Block	10 16 0D 06 0C 11 C0 00 04 37 31 05 8F 84 D8 12 85 56 1A 02 46 17 E5 5A FE AB 71 00 EA 01 2C 01 64 02 C8 AF 43 B6 59 A8
Calculated CRC Value	43B659A8

Required Additional Data

ICAO Code	LF
LTP/FTP Orthometric Height (metres)	34.3

RNP Y RWY17												
RMK	-											
Leg sequence	Path Terminator	Waypoint Identification	Fly Over	Direction MAG (°)	Direction True (°)	Distance (NM)	Turn direction	MNM Altitude (FL or AMSL ft)	MAX Altitude (FL or AMSL ft)	MAX IAS (kt)	Vertical angle (°) / TCH (ft)	Navigation Accuracy (NM)
HLDG	-	VOJEL	-	-	-	-	-	-	-	-	-	-
INA Y VOJEL	IF	VOJEL	-	-	-	-	-	-	-	170	-	-
	TF	MV402	-	027	028.4	4.9	-	-	-	-	-	1.0
	TF	MV404	-	347	349.0	5.2	-	3000	-	-	-	1.0
	TF	IV17Y	-	254	256.0	3.3	-	1800	-	170	-	1.0
INA Y TOZEZ	IF	TOZEZ	-	-	-	-	-	4000	-	170	-	-
	TF	IV17Y	-	094	095.5	5.6	-	1800	-	170	-	1.0
INA Y MV600	IF	MV600	-	-	-	-	-	-	-	-	-	-
	TF	TOZEZ	-	030	031.8	13.2	-	4000	-	170	-	1.0
	TF	IV17Y	-	094	095.5	5.6	-	1800	-	170	-	1.0
	IF	IV17Y	-	-	-	-	-	1800	-	170	-	-
APCH	TF	FV17Y	-	167	168.9	3.3	-	1800	1800	-	-	1.0
	TF	RW17	Yes	167	168.9	5.1	-	-	-	-	-3.00 / 49	0.3
	TF	MV416	Yes	167	168.9	1.9	-	-	-	-	-	1.0
	DF	VOJEL	-	-	-	-	R	3000	3000	170	-	1.0

↑
↑
↑

Input data

Operation Type	0
SBAS Provider	1 (EGNOS)
Airport Identifier	LFMV
Runway	17
Runway Letter	0 (None)
Approach Performance Designator	0
Route Indicator	Y
Reference Path Data Selector	0
Reference Path Identifier	E17B
LTP/FTP Latitude	435449.7995N
LTP/FTP Longitude	0045400.2585E
LTP/FTP Ellipsoidal Height (metres)	83.8
FPAP Latitude	435355.8980N
Delta FPAP Latitude (seconds)	-53.9015
FPAP Longitude	0045414.8080E
Delta FPAP Longitude (seconds)	14.5495
Threshold Crossing Height	49.0
TCH Units Selector	0 (feet)
Glidepath Angle (degrees)	3.00
Course Width (metres)	105.00
Length Offset (metres)	16
HAL (metres)	40.0
VAL (metres)	35.0

Output data

Data Block	10 16 0D 06 0C 11 C8 00 02 37 31 05 8F 84 D8 12 85 56 1A 02 46 17 E5 5A FE AB 71 00 EA 01 2C 01 64 02 C8 AF 1C 37 EE EE
Calculated CRC Value	1C37EEEE

Required Additional Data

ICAO Code	LF
LTP/FTP Orthometric Height (metres)	34.3

RNP Z RWY17												
RMK	-											REF NAVVAID :
Leg sequence	Path Terminator	Waypoint Identification	Fly Over	Direction MAG (°)	Direction True (°)	Distance (NM)	Turn direction	MNM Altitude (FL or AMSL ft)	MAX Altitude (FL or AMSL ft)	MAX IAS (kt)	Vertical angle (°) / TCH (ft)	Navigation Accuracy (NM)
HLDG	-	ORDIF	-	-	-	-	-	-	-	-	-	-
	-	VOJEL	-	-	-	-	-	-	-	-	-	-
INA Z ORDIF	IF	ORDIF	-	-	-	-	-	4200	-	170	-	-
	TF	ARMIV	-	167	168.9	2.4	-	3200	-	170	-	1.0
APCH	IF	ARMIV	-	-	-	-	-	3200	-	170	-	-
	TF	FV17Z	-	167	168.9	2.1	-	3200	3200	-	-	1.0
	TF	RW17	Yes	167	168.9	9.5	-	-	-	-	-3.00 / 49	0.3
	TF	MV416	Yes	167	168.9	1.9	-	-	-	-	-	1.0
	DF	VOJEL	-	-	-	-	R	3000	3000	170	-	1.0

Input data

Operation Type	0
SBAS Provider	1 (EGNOS)
Airport Identifier	LFMV
Runway	17
Runway Letter	0 (None)
Approach Performance Designator	0
Route Indicator	Z
Reference Path Data Selector	0
Reference Path Identifier	E17A
LTP/FTP Latitude	435449.7995N
LTP/FTP Longitude	0045400.2585E
LTP/FTP Ellipsoidal Height (metres)	83.8
FPAP Latitude	435355.8980N
Delta FPAP Latitude (seconds)	-53.9015
FPAP Longitude	0045414.8080E
Delta FPAP Longitude (seconds)	14.5495
Threshold Crossing Height	49.0
TCH Units Selector	0 (feet)
Glidepath Angle (degrees)	3.00
Course Width (metres)	105.00
Length Offset (metres)	16
HAL (metres)	40.0
VAL (metres)	35.0

Output data

Data Block	10 16 0D 06 0C 11 D0 00 01 37 31 05 8F 84 D8 12 85 56 1A 02 46 17 E5 5A FE AB 71 00 EA 01 2C 01 64 02 C8 AF 44 07 52 A9
Calculated CRC Value	440752A9

Required Additional Data

ICAO Code	LF
LTP/FTP Orthometric Height (metres)	34.3

AVIGNON CAUMONT
SID RNAV RWY 17
(Protégés pour / Protected for CAT A, B, C)

SID RNAV RWY17											
RMK	GNSS only						MAG VAR 2020 1.9E			REF NAV AID : VOR-DME AVN	
Procedure Identification	Path Terminator	Waypoint Identification	Fly Over	Direction MAG (°)	Direction True (°)	Distance (NM)	Turn direction	MNM Altitude (FL or AMSL ft)	MAX Altitude (FL or AMSL ft)	MAX IAS (kt)	Navigation Accuracy (NM)
NG 8S											
-	CF	MV711	Yes	167	169.0	-	-	-	-	-	1.0
-	DF	MV713	-	-	-	-	R	3000	5000	175	1.0
-	TF	AXIOS	-	282	284.2	3.6	-	-	-	-	1.0
-	TF	NG	-	260	262.0	12.5	-	-	-	-	1.0
MTL 8S											
-	CF	MV711	Yes	167	169.0	-	-	-	-	-	1.0
-	DF	MV715	-	-	-	-	R	-	-	-	1.0
-	TF	RARUS	-	332	334.2	8.0	-	-	-	-	1.0
-	TF	MTL	-	001	002.4	26.1	-	-	-	-	1.0
TRETS 8S											
-	CF	MV711	Yes	167	169.0	-	-	-	-	-	1.0
-	DF	MV713	Yes	-	-	-	R	3000	5000	175	1.0
-	DF	VOJEL	-	-	-	-	R	5000	-	-	1.0
-	TF	VENTA	-	142	143.6	24.2	-	-	-	-	1.0
-	TF	MV720	-	167	168.8	7.0	-	-	-	-	1.0
-	TF	TRETS	-	097	099.1	20.6	-	-	-	-	1.0
LACAZ 8S											
-	CF	MV711	Yes	167	169.0	-	-	-	-	-	1.0
-	DF	MV713	Yes	-	-	-	R	3000	5000	175	1.0
-	DF	VOJEL	-	-	-	-	R	5000	-	-	1.0
-	TF	VENTA	-	142	143.6	24.2	-	-	-	-	1.0
-	TF	LACAZ	-	183	185.2	8.7	-	-	-	-	1.0
MTL 8M											
-	CF	MV711	Yes	167	169.0	-	-	-	-	-	1.0
-	DF	MV715	-	-	-	-	R	-	-	-	1.0
-	TF	MTL	-	354	356.0	33.4	-	-	-	-	1.0
TRETS 8M											
-	CF	MV711	Yes	167	169.0	-	-	-	-	-	1.0
-	TF	VENTA	-	139	140.5	22.1	-	-	-	-	1.0
-	TF	MV720	-	167	168.8	7.0	-	-	-	-	1.0
-	TF	TRETS	-	097	099.1	20.6	-	-	-	-	1.0
LACAZ 8M											
-	CF	MV711	Yes	167	169.0	-	-	-	-	-	1.0
-	TF	VENTA	-	139	140.5	22.1	-	-	-	-	1.0
-	TF	LACAZ	-	183	185.2	8.7	-	-	-	-	1.0

AVIGNON CAUMONT
SID RNAV RWY 35
(Protégés pour / Protected for CAT A, B, C)

SID RNAV RWY 35											
RMK	GNSS only						MAG VAR 2020 1.9E			REF NAVAIID : VOR-DME AVN	
Procedure Identification	Path Terminator	Waypoint Identification	Fly Over	Direction MAG (°)	Direction True (°)	Distance (NM)	Turn direction	MNM Altitude (FL or AMSL ft)	MAX Altitude (FL or AMSL ft)	MAX IAS (kt)	Navigation Accuracy (NM)
MTL 8N											
-	CF	MV500	Yes	347	349.0	-	-	-	-	-	1.0
-	CA	-	-	347	349.0	-	-	1500	-	-	1.0
-	DF	MTL	-	-	-	-	-	-	-	-	1.0
NG 8N											
-	CF	MV500	Yes	347	349.0	-	-	-	-	-	1.0
-	CA	-	-	347	349.0	-	-	1500	-	-	1.0
-	CF	MV501	Yes	228	229.9	-	L	-	-	210	1.0
-	TF	AXIOS	-	228	229.8	4.1	-	-	-	-	1.0
-	TF	NG	-	260	262.0	12.5	-	-	-	-	1.0
TRETS 8N											
-	CF	MV500	Yes	347	349.0	-	-	-	-	-	1.0
-	CA	-	-	347	349.0	-	-	1500	-	-	1.0
-	CF	MV501	Yes	228	229.9	-	L	-	-	210	1.0
-	TF	VENTA	-	133	135.2	29.3	-	-	-	-	1.0
-	TF	MV720	-	167	168.8	7.0	-	-	-	-	1.0
-	TF	TRETS	-	097	099.1	20.6	-	-	-	-	1.0
LACAZ 8N											
-	CF	MV500	Yes	347	349.0	-	-	-	-	-	1.0
-	CA	-	-	347	349.0	-	-	1500	-	-	1.0
-	CF	MV501	Yes	228	229.9	-	L	-	-	210	1.0
-	TF	VENTA	-	133	135.2	29.3	-	-	-	-	1.0
-	TF	LACAZ	-	183	185.2	8.7	-	-	-	-	1.0
MTL 8P											
-	CF	MV500	Yes	347	349.0	-	-	-	-	-	1.0
-	CA	-	-	347	349.0	-	-	1500	-	-	1.0
-	DF	RARUS	-	-	-	-	-	-	-	-	1.0
-	TF	MTL	-	001	002.4	26.1	-	-	-	-	1.0

AVIGNON CAUMONT
STAR RNAV RWY 17/35
 (Protégées pour / Protected for CAT A, B, C)

STAR RNAV RWY ALL											
RMK	GNSS only						MAG VAR 2020 1.9E			REF NAVAIID :	
Procedure Identification	Path Terminator	Waypoint Identification	Fly Over	Direction MAG (°)	Direction True (°)	Distance (NM)	Turn direction	MNM Altitude (FL or AMSL ft)	MAX Altitude (FL or AMSL ft)	MAX IAS (kt)	Navigation Accuracy (NM)
HLDG											
VOJEL	-	VOJEL	-	-	-	-	-	-	-	-	-
ORDIF	-	ORDIF	-	-	-	-	-	-	-	-	-
NG 7V											
-	IF	NG	-	-	-	-	-	-	-	-	-
-	TF	MV600	-	080	081.8	7.4	-	-	-	-	1.0
-	TF	VOJEL	-	080	081.9	14.5	-	3000	-	170	1.0
MTL 7V											
-	IF	MTL	-	-	-	-	-	-	-	-	-
-	TF	ORDIF	-	172	174.2	24.9	-	-	-	-	1.0
-	TF	VOJEL	-	166	168.3	14.4	-	3000	-	170	1.0
LACAZ 7V											
-	IF	LACAZ	-	-	-	-	-	-	-	-	-
-	TF	VOJEL	-	333	334.5	31.3	-	3000 (1)	-	170	1.0
MTL 7C											
-	IF	MTL	-	-	-	-	-	-	-	-	-
-	TF	TOZEZ	-	182	183.8	29.7	-	4000	-	-	1.0
-	TF	VOJEL	-	139	141.0	11.8	-	3000	-	170	1.0
←											
←											
←											
←											

(1) 5000 si / if CTA1 SALON active

AVIGNON CAUMONT
Fréquences / Frequencies**Consignes particulières / Special instructions**

Avertissement : Les fréquences peuvent être utilisées différemment de l'affectation standard décrite ci-dessous, en particulier de nuit, en cas de panne ou lors de travaux de maintenance.
Une fréquence peut alors être remplacée par une autre de caractéristiques équivalentes.

Warning: The frequencies can be used differently of the standard assignment described below, in particular at night, in the event of breakdown or at the time of maintenance work.
A frequency can then be replaced by another of equivalent characteristics.

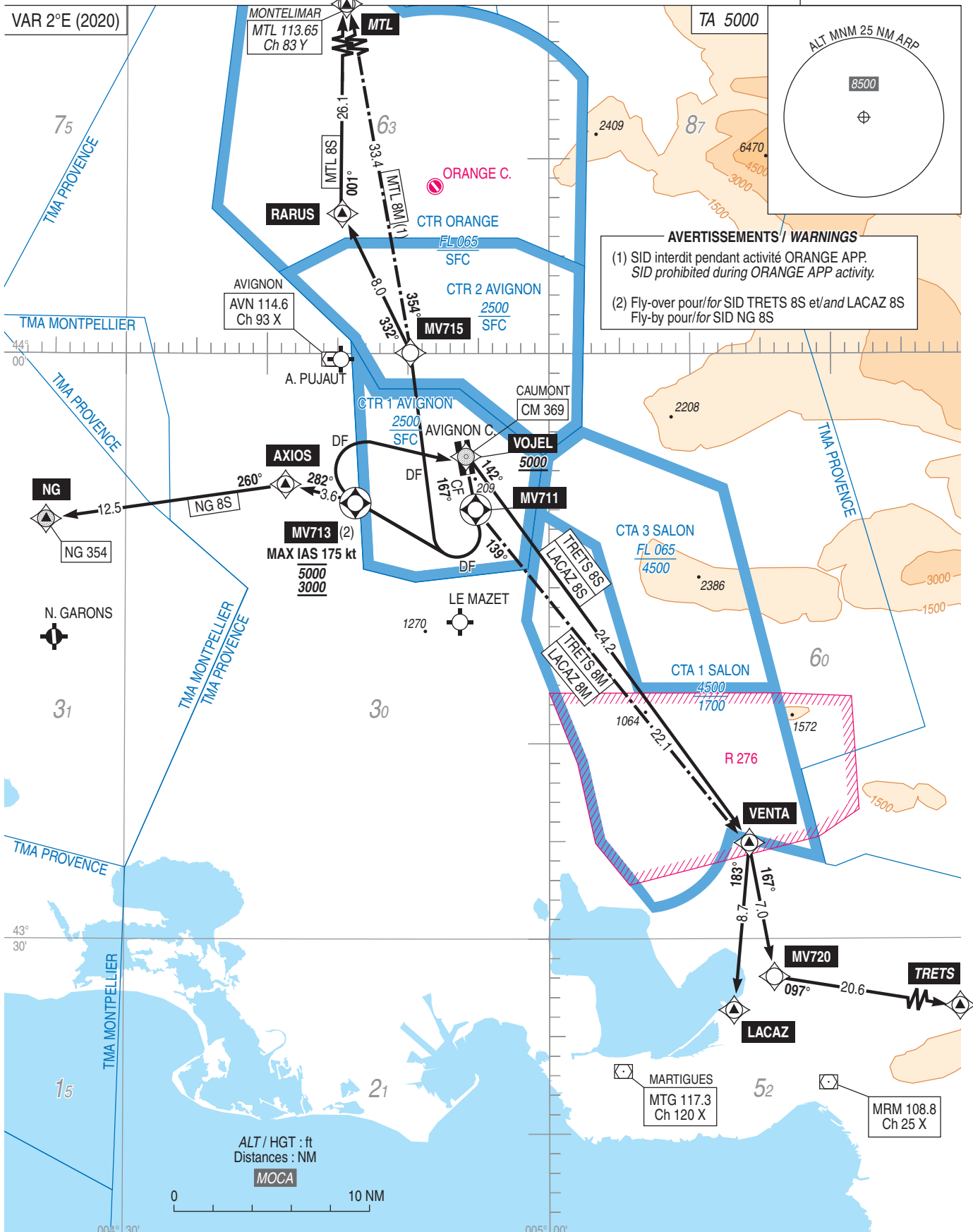
ATIS AVIGNON		120.830
TWR AVIGNON	Sol / Ground	121.755
	Tour / Tower	122.600

AVIGNON CAUMONT SID RNAV RWY 17 (Protégés pour / Protected for CAT A, B, C)

FREQ AVIGNON Voir/See AD 2 LFMV COM 01
APP : ORANGE Approche/Approach 118.925
PROVENCE Approche/Approach Voir/See AD 2 LFML COM 01

Sur clairance CTL
On ATC clearance

RNAV 1
GNSS seulement / only



AVIGNON CAUMONT
SID RNAV RWY 17
(Protégés pour / Protected for CAT A, B, C)

SID RNAV RWY 17			
CAT	A B C		
PBN Box	RNAV1, GNSS <i>only</i> / seulement		
Climb gradient	Pente minimale théorique pour tous les départs RWY17 : 6 % MNM jusqu'à <u>MV711</u> (déterminée par un arbre d'altitude 209 ft, situé à 462 m de la DER à gauche de l'axe) puis 3.3%. Pentes dues aux contraintes ATS : En cas d'impossibilité de maintenir la pente ATS prescrite (cf RMK), le pilote doit aviser l'organisme ATC.		For all RWY17 departures, minimal theoretical climb minimal : 6 % MNM up to <u>MV711</u> , (determined by a tree at an altitude of 209 ft, located at 462 m from the DER, to the left of the axis) then 3.3%. Climb gradients due to ATS requirements: If unable to maintain the ATS climb gradient required (see RMK), the pilot must inform the appropriate ATC unit.
General RMK	Les waypoints soulignés sont des WP "à survoler" / Underlined waypoints are "flyover" WP		
	Consignes générales : Sauf clairance contraire de l'organisme de contrôle, les aéronefs doivent se conformer aux spécifications fixées pour chaque itinéraire normalisé de départ. En cas d'impossibilité, le pilote doit en aviser le contrôle lors du premier contact.		General instructions : Except opposite instructions, aircraft must comply with each departure specifications. In case of impossibility, the pilot must inform ATC at first contact.
SID	Itinéraires / Routes	Clr Initiale Initial clearance	RMK
NG 8S	Monter vers <u>MV711</u> , puis tourner à droite direct MV713, puis vers AXIOS et vers NG. <i>Climb to <u>MV711</u>, then turn right direct MV713, then to AXIOS and to NG.</i>	Par CTL By ATC	3000 MNM et / and 5000 MAX à / at MV713. MAX IAS 175 kt jusqu'à / up to MV713. Pente ATS : 6.5% jusqu'à 3000ft. ATS Slope : 6.5% up to 3000ft.
MTL 8S	Monter vers <u>MV711</u> , puis tourner à droite direct MV715, puis vers RARUS et tourner à droite vers MTL. <i>Climb to <u>MV711</u>, then turn right direct MV715, then to RARUS and turn right to MTL.</i>	Par CTL By ATC	Pente ATS : 6.5% jusqu'à 3000ft. ATS Slope : 6.5% up to 3000ft.
TRETS 8S	Monter vers <u>MV711</u> , puis tourner à droite direct MV713, puis à droite direct VOJEL puis à droite vers VENTA puis tourner à droite vers MV720 et à gauche vers TRETS. <i>Climb to <u>MV711</u>, then turn right direct MV713 then to the right direct VOJEL then turn right to VENTA, then turn right to MV720 and to the left to TRETS.</i>	Par CTL By ATC	3000 MNM et / and 5000 MAX à / at MV713. 5000 MNM à / at VOJEL. MAX IAS 175 kt jusqu'à / up to MV713. Pente ATS : 6.5% jusqu'à 5000ft. ATS Slope : 6.5% up to 5000ft
LACAZ 8S	Monter vers <u>MV711</u> , puis tourner à droite direct MV713, puis à droite direct VOJEL puis à droite vers VENTA puis à droite vers LACAZ. <i>Climb to <u>MV711</u>, then turn right direct MV713 then to the right direct VOJEL then turn right to VENTA then to the right to LACAZ.</i>	Par CTL By ATC	3000 MNM et / and 5000 MAX à / at MV713. 5000 MNM à / at VOJEL. MAX IAS 175 kt jusqu'à / up to MV713. Pente ATS : 6.5% jusqu'à 5000ft. ATS Slope : 6.5% up to 5000ft
MTL 8M Sur clairance (non planifiable) On clearance (can't be planned)	Monter vers <u>MV711</u> , puis tourner à droite direct MV715, puis vers MTL. <i>Climb to <u>MV711</u>, then turn right direct MV715, then to MTL.</i>	Par CTL By ATC	Pente ATS : 6.5% jusqu'à 3000ft. ATS Slope : 6.5% up to 3000ft.
TRETS 8M Sur clairance (non planifiable) On clearance (can't be planned)	Monter vers <u>MV711</u> , puis tourner à gauche vers VENTA, puis tourner à droite vers MV720 et à gauche vers TRETS. <i>Climb to <u>MV711</u>, then turn left to VENTA, then turn right to MV720 and to the left to TRETS.</i>	Par CTL By ATC	Pente ATS : 8% jusqu'à 3000ft. ATS Slope : 8% up to 3000 ft.
LACAZ 8M Sur clairance (non planifiable) On clearance (can't be planned)	Monter vers <u>MV711</u> , puis tourner à gauche vers VENTA puis à droite vers LACAZ. <i>Climb to <u>MV711</u>, then turn left to VENTA then to the right to LACAZ.</i>	Par CTL By ATC	Pente ATS : 8% jusqu'à 3000ft. ATS Slope : 8% up to 3000 ft.

Départs omnidirectionnels / Omnidirectional departures RWY 17

Secteur OUEST / axe de piste

Monter dans l'axe jusqu'à 530 ft, puis route directe en montée jusqu'à l'altitude de sécurité en route.
Pente minimale théorique de montée 6 % jusqu'à 530ft (déterminée par un arbre d'altitude 209 ft, situé à 462m de la DER à gauche de l'axe) puis 4.7% (déterminé par le relief d'altitude 411ft situé à 2000m de la DER à l'est du terrain).

Secteur EST / axe de piste

Monter dans l'axe jusqu'à 530 ft, puis route directe en montée jusqu'à l'altitude de sécurité en route.
Pente minimale théorique de montée 6 % jusqu'à 8500ft (déterminée par un arbre d'altitude 209 ft, situé à 462m de la DER à gauche de l'axe et par une tour d'altitude 6470 ft à 23 NM de la DER) puis 3.3%.

WEST sector / runway heading

Climb runway heading up to 530 ft, then direct route climbing up to enroute safety altitude.
Minimum theoretical gradient 6% up to 530ft (determined by a tree at an altitude of 209 ft, located at 462m from the DER, to the left of the axis) then 4.7% (determined by terrain at an altitude of 411ft located at 2000m from the DER to the east of the airfield).

EAST sector / runway heading

Climb runway heading up to 530 ft, then direct route climbing up to enroute safety altitude.
Minimum theoretical gradient 6% up to 8500ft (determined by a tree at an altitude of 209 ft, located at 462m from the DER, to the left of the axis and by a tower at an altitude of 6470 ft located 23 NM from DER) then 3.3%.

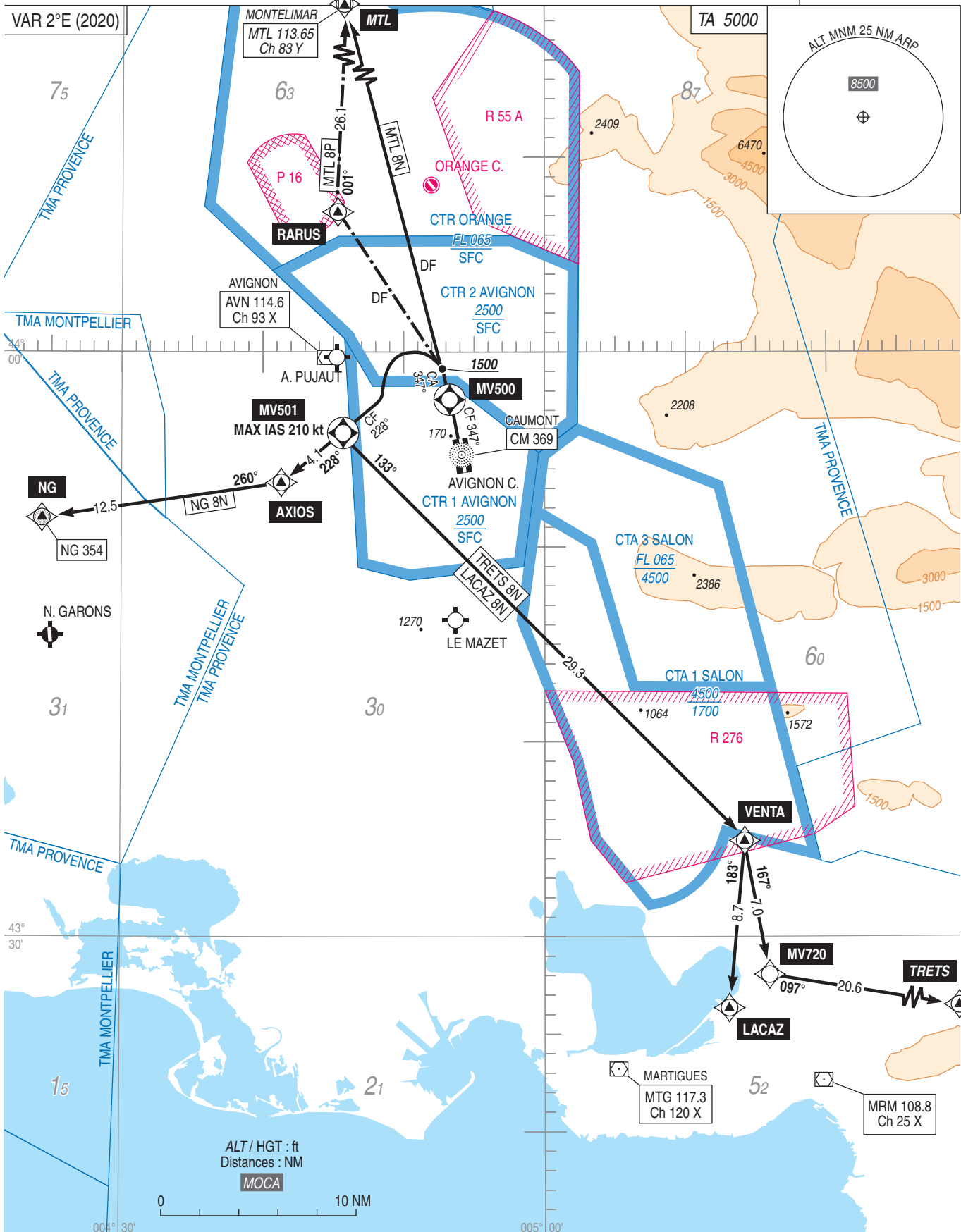
AVIGNON CAUMONT SID RNAV RWY 35 (Protégés pour/Protected for CAT A, B, C)

FREQ AVIGNON
APP : ORANGE Approche/Approach
PROVENCE Approche /Approach

Voir/See AD 2 LFMV COM 01
118.925
Voir/See AD 2 LFML COM 01

Sur clairance CTL
On ATC clearance

RNAV 1
GNSS seulement / only



AVIGNON CAUMONT
SID RNAV RWY 35
(Protégés pour / Protected for CAT A, B, C)

SID RNAV RWY 35			
CAT	A B C		
PBN Box	RNAV1, GNSS <i>only</i> / seulement		
Climb gradient	Pente minimale théorique pour les départs *8N et 8P* RWY 35 : 4.7 % MNM jusqu'à 1500ft (déterminée par une haie d'altitude 170 ft, à 298 m de la DER à gauche de l'axe) puis 3.3%.		For all *8N and 8P* RWY35 departures, minimal theoretical climb gradient : 4.7 % MNM up to 1500ft (determined by a hedge at an altitude of 170 ft, located at 298 m from the DER, to the left of the axis) then 3.3%.
General RMK	Les waypoints soulignés sont des WP "à survoler" / <i>Underlined waypoints are "flyover" WP</i>		
	Consignes générales : Sauf clairance contraire de l'organisme de contrôle, les aéronefs doivent se conformer aux spécifications fixées pour chaque itinéraire normalisé de départ. En cas d'impossibilité, le pilote doit en aviser le contrôle lors du premier contact.		General instructions : Except opposite ATC instructions, aircraft must comply with each departure specifications. In case of impossibility, the pilot must inform ATC at first contact.
SID	Itinéraires / Routes	Cir Initiale Initial clearance	RMK
MTL 8N	Monter vers <u>MV500</u> RM 347° puis continuer la montée RM 347°. A 1500ft direct MTL. <i>Climb to <u>MV500</u> on course MAG 347° then continue climbing MAG 347°. At 1500ft direct MTL.</i>	Par CTL By ATC	-
NG 8N	Monter vers <u>MV500</u> RM 347° puis continuer la montée RM 347°. A 1500ft tourner à gauche vers <u>MV501</u> RM 228° puis vers AXIOS et à droite vers NG. <i>Climb to <u>MV500</u> on course MAG 347° then continue climbing MAG 347°. At 1500ft turn left to <u>MV501</u> on course MAG 228° then to AXIOS and to the right to NG.</i>	Par CTL By ATC	MAX IAS 210 kt jusqu'à / up to MV501.
TRETS 8N	Monter vers <u>MV500</u> RM 347° puis continuer la montée RM 347°. A 1500ft tourner à gauche vers <u>MV501</u> RM 228° puis tourner à gauche vers VENTA, puis tourner à droite vers MV720 et à gauche vers TRETS. <i>Climb to <u>MV500</u> on course MAG 347° then continue climbing MAG 347°. At 1500ft turn left to <u>MV501</u> on course MAG 228° then turn left to VENTA, then turn right to MV720 and to the left to TRETS.</i>	Par CTL By ATC	MAX IAS 210 kt jusqu'à / up to MV501.
LACAZ 8N	Monter vers <u>MV500</u> RM 347° puis continuer la montée RM 347°. A 1500ft tourner à gauche vers <u>MV501</u> RM 228° puis tourner à gauche vers VENTA et à droite vers LACAZ. <i>Climb to <u>MV500</u> on course MAG 347° then continue climbing MAG 347°. At 1500ft turn left to <u>MV501</u> on course MAG 228° then turn left to VENTA and to the right to LACAZ.</i>	Par CTL By ATC	MAX IAS 210 kt jusqu'à / up to MV501.
MTL 8P Sur clairance (non planifiable) <i>On clearance (can't be planned)</i>	Monter vers <u>MV500</u> RM 347° puis continuer la montée RM 347°. A 1500ft direct vers RARUS puis tourner à droite vers MTL. <i>Climb to <u>MV500</u> on course MAG 347° then continue climbing MAG 347°. At 1500ft direct RARUS then turn right to MTL.</i>	Par CTL By ATC	-

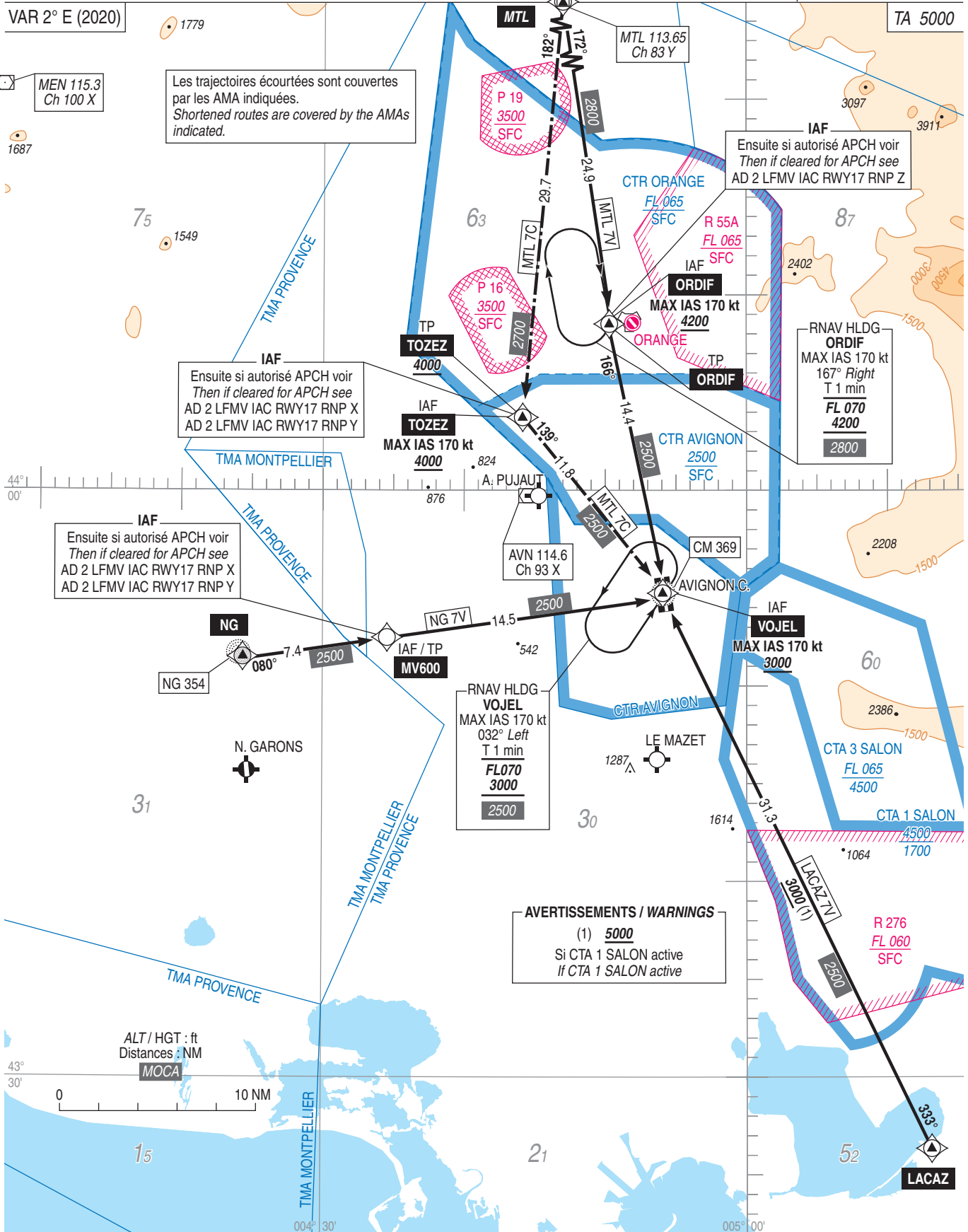
Départs omnidirectionnels / Omnidirectional departures RWY 35
Secteur OUEST / axe de piste Monter dans l'axe jusqu'à 530 ft, puis route directe en montée jusqu'à l'altitude de sécurité en route. Pente minimale théorique de montée 4.7 % MNM jusqu'à 530ft (déterminée par une haie d'altitude 170 ft, située à 298m de la DER à gauche de l'axe) puis 3.4% (déterminée par un poteau haute tension d'altitude 445 ft situé à 1940m de la DER).
Secteur EST / axe de piste Monter dans l'axe jusqu'à 530 ft, puis route directe en montée jusqu'à l'altitude de sécurité en route. Pente minimale théorique de montée 6,1 % jusqu'à 8500ft (déterminée par une tour d'altitude 6470 ft et à 22 NM de la DER) puis 3.3%.
WEST sector / runway heading Climb on runway heading up to 530 ft, then direct route climbing up to enroute safety altitude. Minimal theoretical climb gradient : 4.7 % MNM up to 530ft (determined by a hedge at an altitude of 170 ft, located at 298m from the DER, to the left of the axis) then 3.4% (determined by a high voltage pole at an altitude of 445 ft located at 1940m from the DER).
EAST sector / runway heading Climb on runway heading up to 530 ft, then direct route climbing up to enroute safety altitude. Minimal theoretical climb gradient : 6.1 % up to 8500ft (determined by a tower at an altitude of 6470 ft located 22 NM from DER) then 3.3%.

AVIGNON CAUMONT STAR RNAV RWY ALL (Protégées pour/Protected for CAT A, B, C)

FREQ AVIGNON Voir/See AD 2 LFMV COM 01
APP : ORANGE Approche/Approach 118.925
PROVENCE Approche /Approach Voir/See AD 2 LFML COM 01

Sur clairance CTL
On ATC clearance

RNAV 1
GNSS seulement / only



APPROCHE AUX INSTRUMENTS

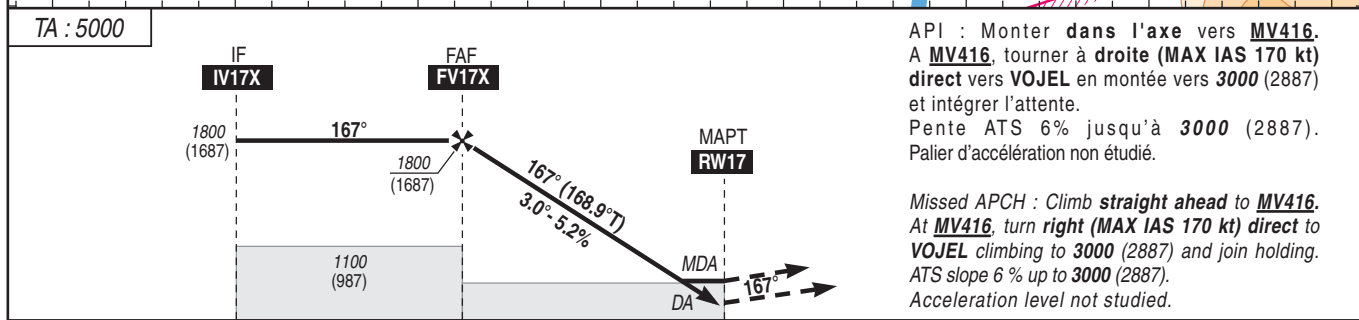
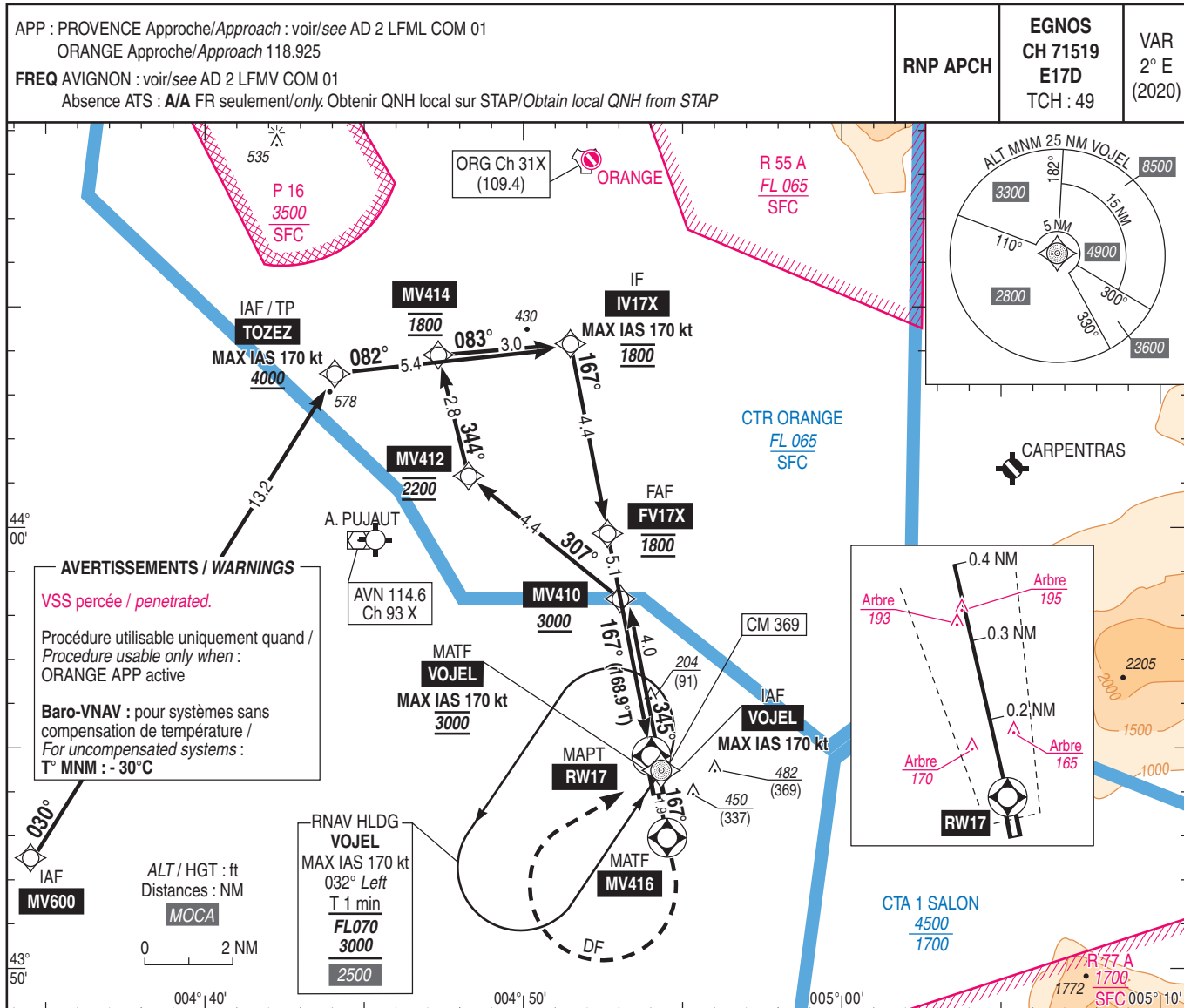
AVIGNON CAUMONT

Instrument approach

CAT A B C

ALT AD : 124, DTHR : 113 (5 hPa)

RNP X RWY 17



API : Monter dans l'axe vers **MV416**. A **MV416**, tourner à **droite (MAX IAS 170 kt)** direct vers **VOJEL** en montée vers **3000 (2887)** et intégrer l'attente. Pente ATS 6% jusqu'à **3000 (2887)**. Palier d'accélération non étudié.

*Missed APCH : Climb straight ahead to **MV416**. At **MV416**, turn right (MAX IAS 170 kt) direct to **VOJEL** climbing to **3000 (2887)** and join holding. ATS slope 6% up to **3000 (2887)**. Acceleration level not studied.*

MNM AD : distances verticales en pieds, RVR et VIS en mètres / vertical distances in feet, RVR and VIS in metres. REF HGT : ALT DTHR

CAT	LPV X			LNAV-VNAV X			LNAV X			MVL / Circling ⁽¹⁾		DIST RW17
	DA (H)	RVR	OCH	DA (H)	RVR	OCH	MDA (H)	RVR	OCH	MDA (H)	VIS	
A	460 (340)	1500	340	470 (360)	1500	353	530 (420)	1500	412	790 (680)	1500	5
B	470 (360)	1500	352	480 (370)	1500	366	530 (420)	1500	412	790 (680)	1600	4
C	480 (370)	1700	361	500 (390)	1800	385	540 (430)	2000	426	890 (770)	2400	3
												2
												ALT (HGT)
												1750 (1637)
												1440 (1327)
												1120 (1007)
												800 (687)

Observations/Remarks : (1) absence ATS : MVL interdite à l'Ouest de la piste / Circling prohibited West of RWY. Panne de guidage GNSS lors de l'approche / Loss of GNSS guidance during approach : voir / see AIP ENR 1.5.

	FAF - RW17	5.1 NM	70 kt	4 min 22	85 kt	3 min 36	100 kt	3 min 04	115 kt	2 min 40	130 kt	2 min 21	145 kt	2 min 07	160 kt	1 min 55
VSP (ft/min)			370		450		530		610		690		770		850	

APPROCHE AUX INSTRUMENTS

AVIGNON CAUMONT

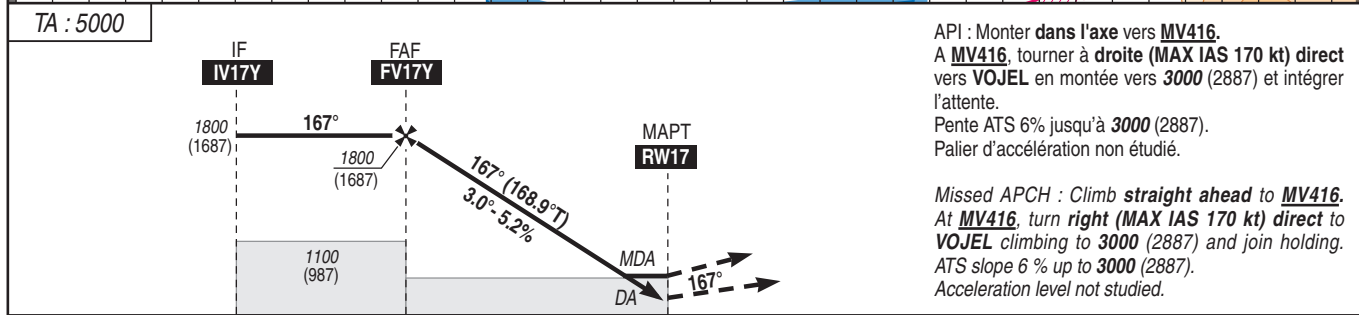
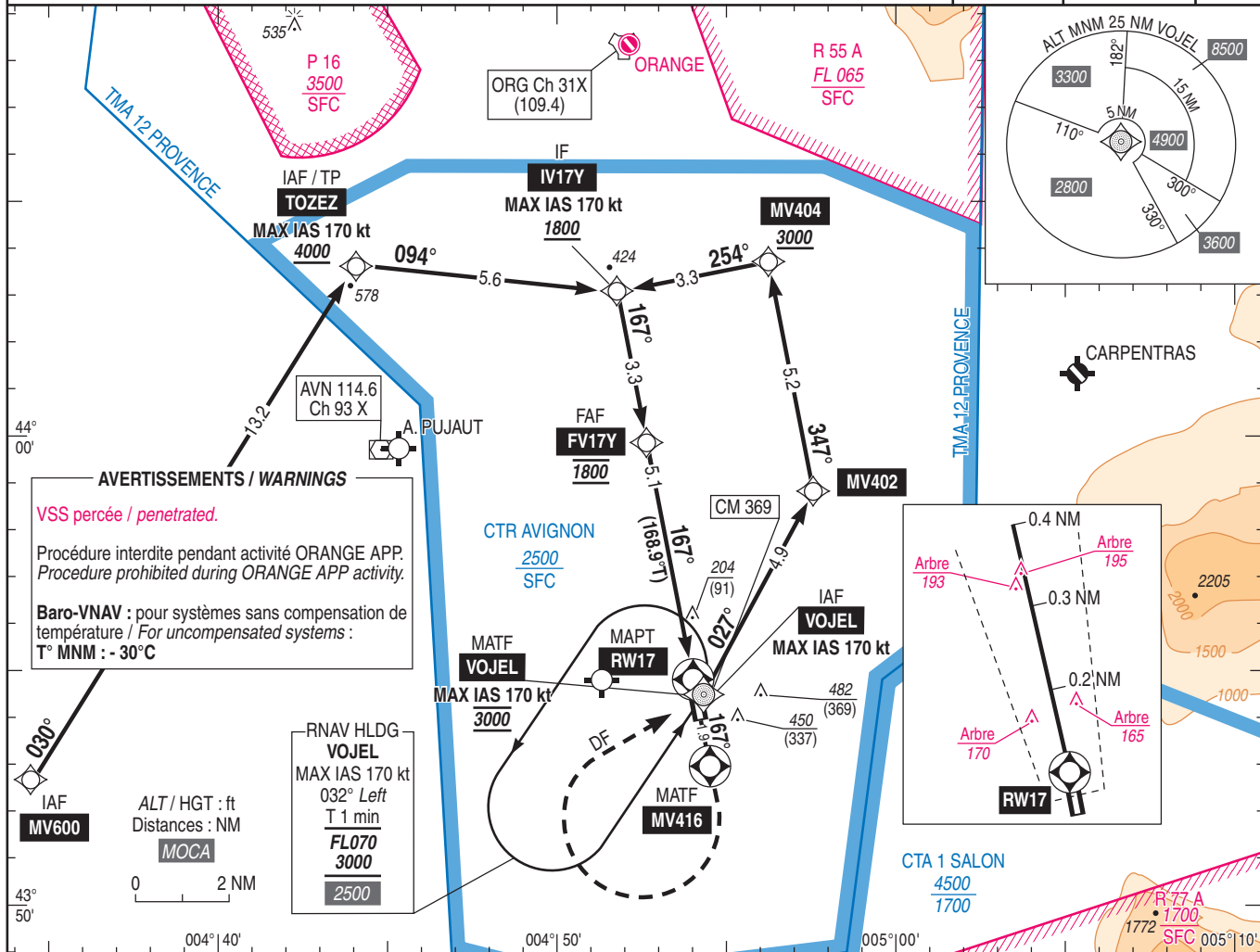
Instrument approach

CAT A B C

ALT AD : 124, DTHR : 113 (5 hPa)

RNP Y RWY 17

APP : PROVENCE Approche/Approach : voir/see AD 2 LFML COM 01 ORANGE Approche/Approach 118.925 FREQ AVIGNON : voir/see AD 2 LFMV COM 01 Absence ATS : A/A FR seulement/only. Obtenir QNH local sur STAP/Obtain local QNH from STAP	RNP APCH	EGNOS CH 70892 E17B TCH : 49	VAR 2° E (2020)
--	----------	---------------------------------------	-----------------------



TA : 5000

API : Monter dans l'axe vers **MV416**.
A **MV416**, tourner à droite (MAX IAS 170 kt) direct vers **VOJEL** en montée vers **3000** (2887) et intégrer l'attente.
Pente ATS 6% jusqu'à **3000** (2887).
Palier d'accélération non étudié.

Missed APCH : Climb straight ahead to **MV416**.
At **MV416**, turn right (MAX IAS 170 kt) direct to **VOJEL** climbing to **3000** (2887) and join holding.
ATS slope 6 % up to **3000** (2887).
Acceleration level not studied.

MNM AD : distances verticales en pieds, RVR et VIS en mètres / vertical distances in feet, RVR and VIS in metres. REF HGT : ALT DTHR

CAT	LPV Y			LNAV-VNAV Y			LNAV Y			MVL / Circling ⁽¹⁾		DIST RW17 NM	5	4	3	2
	DA (H)	RVR	OCH	DA (H)	RVR	OCH	MDA (H)	RVR	OCH	MDA (H)	VIS					
A	460 (340)	1500	340	470 (360)	1500	353	530 (420)	1500	412	790 (680)	1500	1750	1440	1120	800	
B	470 (360)	1500	352	480 (370)	1500	366	530 (420)	1500	412	790 (680)	1600	(1637)	(1327)	(1007)	(687)	
C	480 (370)	1700	361	500 (390)	1800	385	540 (430)	2000	426	890 (770)	2400					

Observations/Remarks : (1) Absence ATS : MVL interdite à l'Ouest de la piste / Circling prohibited West of RWY.
Panne de guidage GNSS lors de l'approche / Loss of GNSS guidance during approach : voir / see AIP ENR 1.5.

FAF - RW17	5.1 NM	70 kt 4 min 22	85 kt 3 min 36	100 kt 3 min 04	115 kt 2 min 40	130 kt 2 min 21	145 kt 2 min 07	160 kt 1 min 55
VSP (ft/min)		370	450	530	610	690	770	850

APPROCHE AUX INSTRUMENTS

AVIGNON CAUMONT

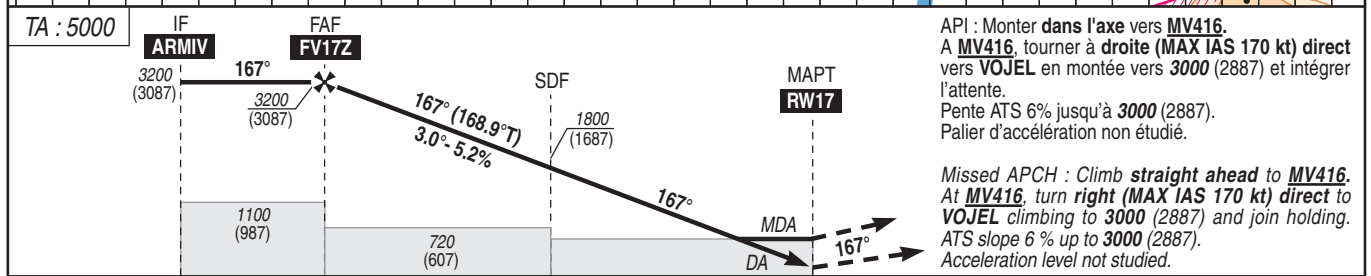
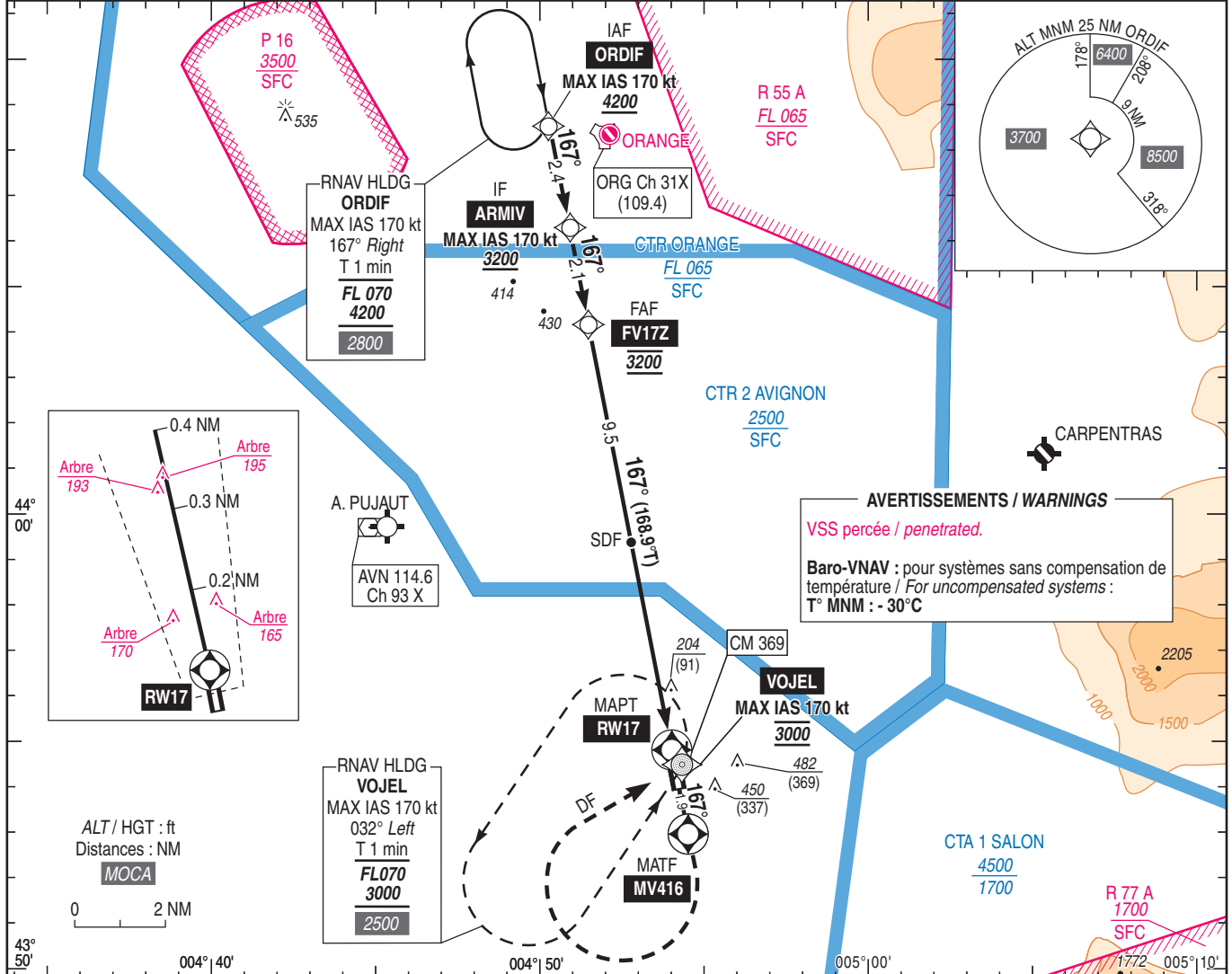
Instrument approach

CAT A B C

ALT AD : 124, DTHR : 113 (5 hPa)

RNP Z RWY 17

APP : PROVENCE Approche/Approach : voir/see AD 2 LFML COM 01 ORANGE Approche/Approach 118.925	RNP APCH	EGNOS CH 62581 E17A TCH : 49	VAR 2° E (2020)
FREQ AVIGNON : voir/see AD 2 LFMV COM 01 Absence ATS : A/A FR seulement/only. Obtenir QNH local sur STAP/Obtain local QNH from STAP			



API : Monter dans l'axe vers **MV416**.
A **MV416**, tourner à **droite** (MAX IAS 170 kt) direct
vers **VOJEL** en montée vers **3000** (2887) et intégrer
l'attente.
Pente ATS 6% jusqu'à **3000** (2887).
Palier d'accélération non étudié.

Missed APCH : Climb **straight ahead** to **MV416**.
At **MV416**, turn **right** (MAX IAS 170 kt) direct
to **VOJEL** climbing to **3000** (2887) and join holding.
ATS slope 6 % up to **3000** (2887).
Acceleration level not studied.

MNM AD : distances verticales en pieds, RVR et VIS en mètres / vertical distances in feet, RVR and VIS in metres. REF HGT : ALT DTHR

CAT	LPV Z			LNAV-VNAV Z			LNAV Z			MVL / Circling ⁽¹⁾		DIST RW17				
	DA (H)	RVR	OCH	DA (H)	RVR	OCH	MDA (H)	RVR	OCH	MDA (H)	VIS	NM	9	8	7	6
A	460 (340)	1500	340	470 (360)	1500	353	530 (420)	1500	412	790 (680)	1500	3030 (2917)	2710 (2597)	2390 (2277)	2070 (1957)	
B	470 (360)	1500	352	480 (370)	1500	366	530 (420)	1500	412	790 (680)	1600	5	4	3	2	
C	480 (370)	1700	361	500 (390)	1800	385	540 (430)	2000	426	890 (770)	2400	1750 (1637)	1440 (1327)	1120 (1007)	800 (687)	

Observations/Remarks : (1) Absence ATS : MVL interdite à l'Ouest de la piste / Circling prohibited West of RWY.
Panne de guidage GNSS lors de l'approche / Loss of GNSS guidance during approach : voir / see AIP ENR 1.5.

FAF - RW17	9.5 NM	70 kt 8 min 09	85 kt 6 min 42	100 kt 5 min 42	115 kt 4 min 57	130 kt 4 min 23	145 kt 3 min 56	160 kt 3 min 34
VSP (ft/min)		370	450	530	610	690	770	850

