

Horaires sauf indication contraire / Timetables unless otherwise specified
 AIP France : UTC HIV ; HOR ETE : - 1HR / UTC WIN ; SKED SUM : - 1HR
 AIP CAR SAM NAM, AIP PAC-P, AIP PAC-N, AIP RUN: UTC

AD 2 LFMU.1**Indicateur d'emplacement - nom de l'aérodrome *Aerodrome location indicator - name*****LFMU - BEZIERS VIAS****AD 2 LFMU.2****Données géographiques et administratives de l'aérodrome *Aerodrome geographical and administrative data***

1	Position GEO ARP Situation de l'ARP / <i>ARP location</i>	43°19'24"N 003°21'12"E Intersection axes RWY et TWY "A" intersection RWY and TWY "A"
2	Direction, distance de la ville <i>Direction, distance from city</i>	11.5 km ESE BEZIERS (34 - HERAULT)
3	Altitude de référence / <i>Reference elevation</i> Température de référence / <i>Reference temperature</i>	56 ft 26.5 ° C
4	Ondulation du géoïde / <i>Geoid undulation</i>	162 ft
5	Déclinaison magnétique / <i>Magnetic variation</i> Année (variation annuelle) / <i>Year (annual change)</i>	2.1423°E 2025 (0.118°)
6	Gestionnaire de l'AD / <i>AD administration</i> Adresse / <i>Address</i> Telephone FAX TELEX AFS	SYNDICAT MIXTE (SM) AEROPORT BEZIERS CAP D'AGDE Aéroport BEZIERS CAP D'AGDE RD 612, 34420 PORTIRAGNES Accueil AD : 04 67 809 909 - Opérations : 04 67 809 912 / 06 03 20 65 12 Accueil AD : 04 67 809 910 - Opérations : 04 67 809 913 SITA : BZRAMXH LFMUZTZX
7	Type de trafic / <i>Type of traffic</i>	IFR, VFR
8	Observations / <i>Remarks</i>	B.C.A. AEROPORT : Béziers Cap D'Agde FREQ OPS : 131.550 MHz E-mail OPS : ops@beziers.aeroport.fr

AD 2 LFMU.3**Horaires *Operational hours***

1	Gestionnaire de l'AD / <i>AD administration</i>	Voir NOTAM	See NOTAM
2	Douanes et police / <i>Customs and immigration</i>	Ouverture adaptée au trafic international régulier sinon: PPR 24HR au gestionnaire TEL et FAX OPS.	Opened for scheduled international flights, or : PPR 24HR from administrator TEL and FAX OPS.
3	Services de santé / <i>Health and sanitary</i>	NIL	
4	BIA, BRIA / <i>AIS briefing office</i>	Bordeaux (voir/see GEN)	
5	BDP / <i>ARO</i>	NIL	
6	Bureau MET / <i>MET briefing office</i>	Voir / see AD2 LFKB.3.6	
7	ATS	- ETE (sauf JUN, JUL et AUG) : LUN-VEN : 0630-1830 SAM : 0730-1800 DIM : 0730-0945, 1115-1715 - JUN, JUL et AUG : LUN-VEN : 0630-1830 SAM, DIM : 0730-1830 - HIV : LUN-VEN : 0730-1830 SAM, DIM : 0830-1200, 1330-1800	- SUM (except JUN, JUL and AUG) : MON-FRI : 0630-1830 SAT : 0730-1800 SUN : 0730-0945, 1115-1715 - JUN, JUL and AUG : MON-FRI : 0630-1830 SAT, SUN : 0730-1830 - WIN : MON-FRI : 0730-1830 SAT, SUN : 0830-1200, 1330-1800
8	Avitaillement / <i>Fueling</i>	Voir NOTAM	See NOTAM
9	Services de manutention / <i>Handling</i>	HOR AVT	
10	Sûreté / <i>Safety</i>	Pour vols réguliers et O/R	For scheduled flights and O/R
11	Dégivrage / <i>De-icing</i>	O/R SM : Opérations	
12	Observations / <i>Remarks</i>	GRF (service d'évaluation et de report de l'état de surface de piste) : voir NOTAM.	GRF (Global Reporting Format) : see NOTAM.

AD 2 LFMU.4**Services d'escale et d'assistance *Handling services and facilities***

1	Moyens de manutention de fret <i>Cargo handling facilities</i>	NIL	
2	Types de carburants et lubrifiants <i>Fuel and oil types</i>	Carburants/Fuel grades: 100 LL, JET A1 Lubrifiants/Oil grades: NIL	
3	Moyens et capacités d'avitaillement <i>Fueling facilities and capacities</i>	100 LL : 1 cuve de 30 m3 JET A1 : 150 m3, 1 camion de 17 m3	100 LL : 1 tank of 30 m3 JET A1 : 150 m3, 1 truck of 17 m3.
4	Moyens de dégivrage / <i>De-icing facilities</i>	Liquide antigivre type 1	De-icing fluid type 1
5	Hangar pour aéronefs de passage <i>Hangar space for visiting aircraft</i>	NIL	
6	Réparations pour aéronefs de passage <i>Repair facilities for visiting aircraft</i>	NIL	
7	Observations / <i>Remarks</i>	Contact : TEL / FAX / E-mail / FREQ OPS, SITA. HOR OPERATION ESCALE : voir NOTAM.	Contact : TEL / FAX / E-mail / FREQ OPS, SITA. SKED STOP-OVER OPERATIONS : see NOTAM.

AD 2 LFMU .5

Services aux passagers Passenger facilities

1	Hôtels	En ville, voir gestionnaire	In town, see AD administration
2	Restaurants	En ville, voir gestionnaire	In town, see AD administration
3	Moyens de transport / <i>Transportation facilities</i>	Taxis, voiture de location sans chauffeur ou bus selon HOR lignes commerciales.	Taxis, car rental or shuttle buses according to scheduled commercial flights.
4	Services médicaux / <i>Medical facilities</i>	Premiers secours sur site	First aid on AD
5	Services bancaires et postaux <i>Bank and Post Office</i>	Distributeur bancaire	Cash dispenser
6	Office de tourisme / <i>Tourist office</i>	En ville, voir gestionnaire. Point Info Tourism	In town, see AD administration. Tourist information point.
7	Observations / <i>Remarks</i>		

AD 2 LFMU .6

Services de sauvetage et de lutte contre l'incendie Rescue and fire fighting services

1	Niveau RFFS de l'AD <i>AD level for fire fighting</i>	7	
2	Moyens de sauvetage / <i>Rescue equipment</i>	Niveau 7 : 1 VIM70 / 1 VIM64, 250kg de poudre chacun	Level 7: 1 VIM70 / 1 VIM64, 250kg powder each
3	Moyens d'enlèvement des aéronefs accidentés <i>Capability for removal of disabled aircraft</i>	Avec moyens extérieurs. Contacter le numéro d'astreinte aéroport : 06 03 20 65 21 Numéro d'urgence aéronautique : 191	With external means. Call airport on-call number : 06 03 20 65 21 Aeronautical emergency number : 191
4	Observations / <i>Remarks</i>	Niveau 7 : voir NOTAM. Niveau 5 : voir NOTAM. Niveau 1 en dehors des HOR NOTAM. PPR PN 24HR TEL : 04 67 80 99 12 ou E-mail OPS	Level 7 : see NOTAM. Level 5 : see NOTAM. Level 1 outside NOTAM SKED. PPR PN 24HR TEL : 04 67 80 99 12 or E-mail OPS

AD 2 LFMU .7 Evaluation et communication de l'état de surface des pistes, et plan neige Runway surface condition assessment and reporting, and snow plan

1	Type d'équipements / <i>Type of clearing equipment</i>	NIL	
2	Priorités de dégagement / <i>Clearance priority</i>		
3	Matériaux utilisés pour le traitement de la surface de l'aire de mouvement / <i>Material used for movement area surface treatment</i>		
4	Pistes spécialement préparées en condition hivernale / <i>Specially prepared winter runways</i>	Non applicable	Not applicable
5	Observations / <i>Remarks</i>	Evaluation et report de l'état de surface des pistes conformément à la méthode "Global Reporting Format" (GRF) décrite en AD 1.2.2 Les horaires GRF sont publiés en AD 2.3 Pas d'équipement	Assessment and reporting of runway surface condition in accordance with the Global Reporting Format (GRF) described in AD 1.2.2 GRF operational hours are published in AD 2.3 No equipment

AD 2 LFMU .8

Aires de trafic, TWY et emplacements de vérification Aprons, TWY and check locations

1	Revêtement de l'aire de trafic / <i>Apron surface</i>	béton bitumineux	Bituminous concrete
	Résistance de l'aire de trafic / <i>Apron strength</i>	Parking commercial (B) : 47 F/C/X/T Parking aviation légère (A) : 5.7 t/0.9 MPa.	Commercial apron (B) : 47 F/C/X/T Light ACFT apron (A) : 5.7 t/0.9 MPa.
2	Largeur TWY / <i>TWY width</i>	TWY A : 23 m. TWY B, T3 : 10 m. TWY P : 15 m. TWY T1, T2 : 18 m.	
	Revêtement des TWY / <i>TWY surface</i>	TWY A, B, P, T1, T2, T3 : béton bitumineux	TWY A, B, P, T1, T2, T3 : bituminous concrete
	Résistance des TWY / <i>TWY strength</i>	TWY A, T1, T2 : 48 F/C/X/T TWY B, T3 : limité à 5.7 t/0.9 MPa TWY P : 24 F/C/X/T	
3	Emplacement des ACL / <i>ACL location</i>	Parking aviation commerciale et aviation générale.	Commercial and general aviation PRKG.
	Altitude des ACL / <i>ACL elevation</i>	49 ft	
4	Points de vérification VOR / <i>VOR checkpoints</i>		
5	Points de vérification INS / <i>INS checkpoints</i>	INS 1 43°19'17.35"N 003°21'08.39"E INS 2 43°19'17.20"N 003°21'11.14"E	INS 3 43°19'17.05"N 003°21'13.88"E
6	Observations / <i>Remarks</i>	ALT moyenne du PRKG : 49 ft Limitation TWY B, T3 : envergure maximale 16.65 m	Mean altitude of PRKG: 49 ft TWY B, T3 limitation : max wingspan 16.65 m

AD 2 LFMU.9 Guidage et contrôle des mouvements à la surface, balisage / Surface movement guidance and control system, marking

1	ID postes de stationnement <i>Aircraft stands ID signs</i>	1AE, 1AW, 2AE, 2AW, 3AE, 3AW, 4AE, 4AW, 1CE, 1CW, 2CE, 2CW, 1B, 2B, 3B.	
	Lignes de guidage TWY / <i>TWY guide lines</i>	TWY A, B et P : balisage diurne	TWY A, B and P : day marking
	Systèmes de guidage pour l'accostage des aéronefs <i>Visual docking/parking guidance system</i>	Ligne de guidage vers postes de stationnement et présence placeur.	Guidance line to PRKG stands and marshaller.
2	Marquage RWY et TWY / <i>RWY and TWY marking</i>	N° identification, axe de piste, marques latérales des 300m, points d'attente, axes des voies de circulation	Designation, RWY centreline, 300m edge marking, holding points marking, TWY centreline marking.
	Balisage RWY et TWY / <i>RWY and TWY lighting</i>	Voir/see AD 2 LFMU .14/15	
3	Barres d'arrêt / <i>Stop bars</i>		
4	Observations / <i>Remarks</i>		

AD 2 LFMU.10 Obstacles aux abords de l'aérodrome Aerodrome obstacles

Voir carte d'aérodrome OACI et cartes d'obstacles.	See aerodrome ICAO chart and obstacle charts.
Pour les aérodromes listés en annexe I de l'arrêté du 24 janvier 2022 relatif à l'information aéronautique, des données de terrain et d'obstacles (TOD) sont disponibles sur la Boutique en ligne du site internet du SIA (cf également AIP GEN 3.1.6).	For aerodromes listed in Annex I of arrêté du 24 janvier 2022 relatif à l'information aéronautique, terrain and obstacle data (TOD) are available on online store on SIA Website (see also AIP GEN 3.1.6).

AD 2 LFMU.11 Renseignements météorologiques Meteorological information

1	Centre MET associé / <i>Associated MET Office</i>	BASTIA PORETTA	
2	Horaires de service / <i>Hours of service</i>	voir/see AD 2 LFMU .3	
	Centre MET hors HOR / <i>MET Office outside HOR</i>		
3	Centre MET responsable des TAF <i>Office in charge of TAF</i>	BASTIA PORETTA	
	Période de validité / <i>Validity period</i>	24 03-09-15 HIV/WIN : CNL 1930 ETE/SUM : CNL 2030	
4	Type de prévision d'atterrissage <i>Type of landing forecast</i>	TREND	
	Périodicité / <i>Interval of issuance</i>	HIVER : TREND entre 0300 et 1930 ETE : TREND entre 0300 et 2030	WIN : TREND between 0300 and 1930 SUM : TREND between 0300 and 2030
5	Briefing, consultation	T	
6	Documentation de vol / <i>Flight documentation</i>	C-PL	
	Langue utilisée / <i>Language used</i>	FR	
7	Cartes, autres informations <i>Charts, other information</i>	P-W AD WARNING HIV/WIN : 0300-1930 ETE/SUM : 0300-2030 METAR AUTO H24	
8	Équipement complémentaire <i>Supplementary equipment</i>	AEROWEB PRO	
9	Organismes ATS desservis / <i>ATS units served</i>	TWR	
10	Informations complémentaires <i>Additional information</i>	04 95 30 09 44	

AD 2 LFMU.12 Caractéristiques physiques des pistes Runway physical characteristics

RWY NR	True and Mag Bearing	Dimensions of RWY (M)	Strength (PCN) and surface of RWY and SWY	Position GEO THR (DTHR) GUND	THR elevation and highest elevation of TDZ of precision RWY	
1	2	3	4	5	6	
09	094.35 (092)	2000 x 45	47 F/C/X/T béton bitumineux / bituminous concrete	43°19'26.54"N 003°20'32.61"E ----- GUND NIL	THR : 52ft	
27	274.35 (272)	2000 x 45	47 F/C/X/T béton bitumineux / bituminous concrete	43°19'21.60"N 003°22'01.12"E ----- GUND NIL	THR : 41ft	
RWY NR	RWY/SWY Slope	SWY Dimensions (M)	CWY Dimensions (M)	Strip Dimensions (M)	Obstacle free zone (OFZ)	Remarks
	7	8	9	10	11	12
09	NIL	50	50	2220 x 280	NIL	(1)
27	NIL	50	50	2220 x 280	NIL	(2)
(1) RESA : 90 x 90 m.						
(2) RESA : 90 x 90 m.						

AD 2 LFMU.13

Distances déclarées Declared distances

RWY ID	TORA	TODA	ASDA	LDA	Observations Remarks
09	2000	2050	2050	2000	
TWY A	1116	1166	1166		
TWY B	742	792	792		
TWY P	1235	1285	1285		
27	2000	2050	2050	2000	
TWY A	907	957	957		
TWY B	1268	1318	1318		
TWY P	778	828	828		

AD 2 LFMU.14

Balises d'approche et de piste Approach and runway lighting

RWY ID	APCH	THR couleur colour	PAPI/VASIS	MEHT	TDZ Longueur Length	Balises axiales Centerline LGT			
						Longueur Length	Espacement Spacing	Couleur Colour	Intensité Intensity
09	- 420 m - LIH	G	PAPI 3.0 ° 5.2 %	49 ft					
27	Fé / RWY FLG	G	PAPI 3.4 ° 5.9 %	45 ft					
RWY ID	Balises latérales Edge lighting				Extrémité RWY end		SWY		
	Longueur Length	Espacement Spacing	Couleur Colour	Intensité Intensity	Couleur Colour	Longueur Length	Couleur Colour		
09	1440 600	60	W Y	LIH-LIL	R	50	R		
27	1440 600	60	W Y	LIH-LIL	R	50	R		

AD 2 LFMU.15

Autres balisages, système d'alimentation de secours Other lighting, secondary power supply

1	ABN IBN	NIL NIL
2	Té d'atterrissage / LDI Anémomètre / Anemometer	
3	Balises axiales TWY / TWY centre line lighting Balises latérales TWY / TWY edge lighting	NIL TWY A, TWY T1, TWY T2
4	Alimentation de secours / Secondary power unit Temps de commutation / Switch-over time	Groupe électrogène Hors mode secours inversé < 15 secondes. En mode secours inversé < 1 seconde.
		Electrical GPU Out of reverse emergency mode < 15 seconds. In reverse emergency mode < 1 second.
5	Observations / Remarks	Feux de protection de piste (WIGWAG) aux points d'attentes TWY A, TWY B. RWY protection lights (WIGWAG type) at holding points TWY A, TWY B.

AD 2 LFMU.16

Aire de poser pour hélicoptères Helicopter landing area

1	Description	Pas de FATO piste 09/27 TLOF/aire de stationnement B : mixte - 1B, 2B, 3B - Surface : béton bitumineux - LHT max : 22,8 m - Diamètre rotor max : 18,6 m - UCW max : 4,5 m - Masse maximale : voir AD 2 LFMU.8 - Balises : aire de stationnement éclairée	No FATO on RWY 09/27 TLOF/Apron B : mixed - 1B, 2B, 3B - Surface : bituminous concrete - Max overall width : 22,8 m - Max rotor diameter : 18,6 m - Max UCW : 4,5 m - Max weight : see AD 2 LFMU.8 - Lights : Apron by floodlighting
---	-------------	---	---

AD 2 LFMU.17

Espaces ATS *ATS airspaces*

Identification et limites latérales <i>Identification and lateral limits</i>	Classe <i>Class</i>	Limites verticales <i>Vertical limits</i>	Service / Service Indicatif d'appel (langue) <i>Call-sign (language)</i>	Observations <i>Remarks</i>
CTR BEZIERS partie 1 43°26'24"N , 003°21'12"E - 43°26'23"N , 003°32'56"E - 43°19'19"N , 003°33'43"E - 43°16'17"N , 003°30'40"E - 43°16'32"N , 003°28'02"E - 43°17'26"N , 003°25'41"E - 43°16'54"N , 003°12'13"E - arc horaire de 7 NM de rayon centré sur 43°19'24"N , 003°21'12"E (ARP) - 43°26'24"N , 003°21'12"E	D	1500ft AMSL ----- SFC	TWR BEZIERS Tour (FR) BEZIERS Tower (EN)	- SUM (except JUN, JUL and AUG) : MON-FRI : 0630-1830 SAT : 0730-1800 SUN : 0730-0945, 1115-1715 - JUN, JUL and AUG : MON-FRI : 0630-1830 SAT, SUN : 0730-1830 - WIN : MON-FRI : 0730-1830 SAT,SUN : 0830-1200, 1330-1800 Extension d'horaires connue de : BEZIERS TWR et annoncée sur ATIS BEZIERS Autres horaires par NOTAM. SKED extension known on : BEZIERS TWR and announced on ATIS BEZIERS Other hours via NOTAM.
CTR BEZIERS partie 2 43°16'54"N , 003°12'13"E - 43°17'26"N , 003°25'41"E - 43°16'32"N , 003°28'02"E - 43°16'17"N , 003°30'40"E - 43°12'30"N , 003°24'52"E - 43°12'24"N , 003°21'12"E - arc horaire de 7 NM de rayon centré sur 43°19'24"N , 003°21'12"E (ARP) - 43°16'54"N , 003°12'13"E	D	1500ft AMSL ----- 800ft AMSL	TWR BEZIERS Tour (FR) BEZIERS Tower (EN)	- SUM (except JUN, JUL and AUG) : MON-FRI : 0630-1830 SAT : 0730-1800 SUN : 0730-0945, 1115-1715 - JUN, JUL and AUG : MON-FRI : 0630-1830 SAT, SUN : 0730-1830 - WIN : MON-FRI : 0730-1830 SAT,SUN : 0830-1200, 1330-1800 Extension d'horaires connue de : BEZIERS TWR et annoncée sur ATIS BEZIERS Autres horaires par NOTAM. SKED extension known on : BEZIERS TWR and announced on ATIS BEZIERS Other hours via NOTAM.

AD 2 LFMU.18

Moyens de radiocommunication ATS *ATS radiocommunication facilities*

Service	Indicatif d'appel (langue) <i>Call-sign (language)</i>	FREQ	HOR	Observations <i>Remarks</i>
TWR	BEZIERS Tour (FR) BEZIERS Tower (EN)	120.175 MHz	HO	
VDF	BEZIERS Gonio (FR) BEZIERS Homer (EN)	120.175 MHz	HO	
ATIS	BEZIERS (FR) BEZIERS (EN)	127.530 MHz	H24	TEL +33(0)4 67 90 88 88
A/A	BEZIERS (FR)	120.175 MHz	OTHER	Absence ATS

AD 2 LFMU.19

Moyens radio de navigation et d'atterrissage *Radio navigation and landing aids*

Type (CAT ILS)	ID	FREQ	HOR	Position GEO	ALT	Portée Coverage	RDH (pente) (slope)	Situation Location
DME	ZR	109.35 MHz CH 30Y	H24	43°19'20.9"N 003°20'46.3"E	88 ft	25NM FL250		117°/354 m THR 09
NDB	ZR	397 kHz	H24	43°19'37.5"N 003°16'58.9"E	107 ft	25NM		272°/2,6 NM THR 09

AD 2 LFMU.20**Règlements de circulation locaux Additional information****20.1 UTILISATION PARKINGS**

Utilisation de l'aire de trafic par l'aviation générale limitée :
Accès à l'aire depuis l'aire de mouvement (aéronefs), accès de l'aire de trafic à l'aérogare et accès à l'aire de trafic depuis l'aérogare (pilotes), sous conditions :

PPR obligatoire auprès du gestionnaire AD (SM : Syndicat mixte) 4HR MNM avant l'heure estimée d'arrivée ou de départ et 1HR MNM avant la fermeture des opérations du gestionnaire.

HOR gestionnaire : voir NOTAM.

Aire de parking G obligatoire pour l'aviation légère, sauf accord préalable du gestionnaire de l'AD.

20.1.1 Parking A

Hélicoptères interdits

Stationnement sous réserve d'autorisation, avec PPR PN 48 HR auprès du service Opérations du gestionnaire de l'AD.

Assistance obligatoire pour raison de sécurité et de sûreté.

Postes de stationnement avion :

1AW/1AE/2AW/2AE/3AW/3AE/4AW/4AE :

MTOW MAX : 5.7 t

Envergure MAX : 12 mètres.

1CW/1CE/2CW/2CE :

MTOW MAX : 5.7 t

Envergure MAX : 16.65 mètres.

20.1.2 Parking B

Réservé aux avions commerciaux programmés et hélicoptères programmés.

Stationnement sous réserve d'autorisation, avec PPR PN 48 HR auprès du service Opérations du gestionnaire de l'AD.

Assistance obligatoire pour raison de sécurité et de sûreté.

Poste de stationnement 1 B / 2 B / 3 B :

B737, A319, A320, A321

Agusta Westland EH101

20.1.3 Parking G

Hélicoptères interdits

Entrée entre balises rouges et blanches.

Sortie entre balises jaunes.

Parking complémentaire non revêtu réservé avion.

Entrée A :

Arrêt moteur sur parking A et poussage sur l'aire de stationnement.

Entrée B :

Arrêt moteur sur voie de desserte (prolongement TWY B) et poussage à la main sur l'aire de stationnement

20.1.4 Parking P

Strictement réservé à la Sécurité Civile.

Stationnement aviation générale interdit.

20.2 PROCEDURE PARTICULIERE A400M**20.2.1 Accueil d'un A400M**

Stationnement sous réserve d'autorisation, avec PPR PN 48 HR auprès du service Opérations du gestionnaire de l'AD.

Assistance obligatoire pour raison de sécurité et sûreté.

Le pilote suivra les indications des marshallers.

20.2.1.1 Cheminement obligatoire A400M

TWY A et TWY T2

TWY T1, T3, B et P : utilisation non autorisée

20.2.1.2 Poste de stationnement sur parking B : 3B**20.2.1.3 Départ du poste**

La demande de mise en route et de roulage de l'aéronef se fera sur FREQ TOUR après clearance du contrôleur. Le démarrage des moteurs sera assuré par le personnel militaire. La sortie du poste se fera en autonome.

20.2.2 Accueil de deux A400M

Stationnement sous réserve d'autorisation, avec PPR PN 48 HR auprès du service Opérations du gestionnaire de l'AD.

Assistance obligatoire pour raison de sécurité et sûreté.

Le pilote suivra les indications des marshallers.

20.1 APRON USE

Access to the apron limited for general aviation :

Access to the apron from the RWY (ACFT), access from the apron to landside and from landside to the apron (pilots) under conditions :

PPR mandatory from AD operator (SM) latest 4 HR before estimated time of arrival or departure and latest 1 HR before OPS closure.

AD operator SKED : see NOTAM.

Apron G mandatory for general aviation, except agreement from AD operator.

20.1.1 Parking A

Helicopters not allowed

Can be used with AD administration OPS service permission, PPR PN 48 HR.

Mandatory handling for safety and security reasons.

Aircraft parking stands :

1AW/1AE/2AW/2AE/3AW/3AE/4AW/4AE :

MTOW MAX : 5.7 t

Wingspan MAX : 12 meters.

1CW/1CE/2CW/2CE :

MTOW MAX : 5.7 t

Wingspan MAX : 16.65 meters.

20.1.2 Parking B

For scheduled commercial flights and scheduled helicopters only.

Can only be used with AD administration OPS service permission, PPR PN 48 HR.

Mandatory handling for safety and security reasons.

Aircraft parking stand 1 B / 2B / 3B :

B737, A319, A320, A321

Agusta Westland EH101

20.1.3 Parking G

Helicopters not allowed

Entrance between red and white markers.

Exit between yellow markers.

Additional unpaved apron for airplanes only.

Entrance A :

Engine must be shut down on apron A and hand push on parking stand.

Entrance B :

Engine must be shut down on service road (TWY B extension) and hand push on parking stand.

20.1.4 Parking P

Strictly reserved for Civil Security.

General aviation parking prohibited.

20.2 PARTICULAR INSTRUCTION FOR A400M**20.2.1 Reception of one A400M**

AD operator OPS service permission mandatory, PPR PN 48 HR.

Mandatory handling for safety and security reasons.

The pilot will follow Marshalls' indications.

20.2.1.1 Mandatory path A400M

TWY A and TWY T2

TWY T1, T3, B and P : use not allowed

20.2.1.2 ACFT stand on apron B : 3B**20.2.1.3 Departure**

Start up and taxi clearance must be requested on TWR FREQ. Engine start will be provided by military personnel. Exit from stand will be autonomous.

20.2.2 Reception of two A400M

AD operator OPS service permission mandatory, PPR PN 48 HR.

Mandatory handling for safety and security reasons.

The pilot will follow Marshalls' indications.

20221 Cheminement obligatoire A400M numéro 1

TWY A

TWY T1, T2, T3, B et P : utilisation non autorisée

20222 Poste de stationnement sur parking B : 2B

20223 Cheminement obligatoire A400M numéro 2

TWY A et T2

TWY T1, T3, B et P : utilisation non autorisée

20224 Poste de stationnement sur parking B : 3B

20225 Départ du poste

Les demandes de mise en route et de roulage des deux aéronefs se feront sur **FREQ TOUR** après clairance du contrôleur. Premier départ A400M poste 2B. Deuxième départ A400M poste 3B. Le démarrage des moteurs sera assuré par le personnel militaire. La sortie du poste se fera en autonome.

20.3 LIMITATIONS

Station carburant automatique AVGAS 100LL : interdit lorsque le poste 3B est occupé par un B737 ou A400M

20.4 CHEMINEMENTS HELICOPTERES

Diamètre rotor :

- supérieur à 12 m : cheminement obligatoire via TWY A, T1 ou T2,
- inférieur à 12 m : cheminement obligatoire via TWY A, B, T1, T2 ou T3.

20221 Mandatory path A400M number 1

TWY A

TWY T1, T2, T3, B and P : use not allowed

20222 ACFT stand on apron B : 2B

20223 Mandatory path A400M number 2

TWY A and T2

TWY T1, T3, B and P : use not allowed

20224 ACFT stand on apron B : 3B

20225 Departure

Start up and taxi clearance must be requested on **TWR FREQ**. First departure A400M stand 2B. Second Departure A400M stand 3B. Engine start will be provided by military personnel. Exit from stand will be autonomous.

20.3 LIMITATIONS

Automatic fuel station AVGAS 100LL : prohibited when stand 3B is occupied by a B737 or A400M

20.4 HELICOPTER PATH

Rotor diameter :

- greater than 12 m : mandatory path via TWY A, T1 or T2,
- smaller than 12 m : mandatory path via TWA A, B, T1, T2 or T3.

AD 2 LFMU.21

Procédures antibruit Noise abatement procedures

AD 2 LFMU.22

Procédures de vol Flight procedures

22.1 ENTRAINEMENTS AUX APPROCHES IFR

Déposer un plan de vol IFR pour chacune des procédures aux instruments programmées.

22.2 VOLS AU DEPART

Après une procédure de départ omnidirectionnel, planifier un des points de sortie suivants : AFRIC, KELAM, MEN, FJR.

22.3 PANNE DE RADIOCOMMUNICATION

22.3.1 Départ

Afficher code 7600. Appliquer la procédure définie dans la réglementation nationale.

22.3.2 Arrivée

→ APCH RWY 09 : effectuer la procédure d'approche interrompue jusqu'à EVADO, puis virage à droite rejoindre ZR à 3000 ft pour une nouvelle approche. Si cette deuxième tentative d'atterrissage est suivie d'une nouvelle API, dégager la TMA en suivant 178° pour rechercher les conditions VMC.

→ APCH RWY 27 : effectuer la procédure d'approche interrompue pour une nouvelle approche. Si cette deuxième tentative d'atterrissage est suivie d'une nouvelle API, dégager la TMA en suivant 178° pour rechercher les conditions VMC.

22.1 IFR TRAINING APPROACHES

File IFR flight plan for each procedure planned.

22.2 DEPARTURE FLIGHTS

After an omnidirectional departure, plan one of the following exit points : AFRIC, KELAM, MEN, FJR.

22.3 RADIOCOMMUNICATION FAILURE

22.3.1 Departure

Squawk 7600. Comply with the procedure defined in the national regulation.

22.3.2 Arrival

APCH RWY 09 : apply the missed approach procedure until EVADO, then join ZR at 3000 ft by a right turn to attempt a new approach. If this second attempt is followed by a new missed approach, leave the TMA following 178° to seek VMC.

APCH RWY 27 : apply the missed approach procedure to attempt a new approach. If this second attempt is followed by a new missed approach, leave the TMA following 178° to seek VMC.

AD 2 LFMU.23**Renseignements supplémentaires Additional information****23.1 GENERALITES**

AD réservé aux ACFT munis de radio.
 Equipement de surveillance du trafic :
 AD équipé d'une visualisation radar (voir AD 1.0).
 Horaire ouverture aérogare : voir NOTAM.

23.2 EQUIPEMENT AD

STAP et PCL couplés : enclenchement par 3 ou 5 coups d'alternat.
 STAP : Paramètres disponibles : vent, VIS, RVR, base des nuages, T, DP, QNH, QFE.

PCL - aides lumineuses :

- 3 coups d'alternat : basse intensité
- 5 coups d'alternat : haute intensité
- activent également les PAPI 09 et 27

23.3 PERIL ANIMALIER

Permanent (voir NOTAM).

23.4 INSPECTION AIRE DE MOUVEMENT

Première inspection de piste du jour effectuée seulement à la prise du service RFFS.
 HOR : voir NOTAM.

23.5 OPERATIONS TRANSPLANTS

Aéronefs en opération transplant affectés sur parking commercial B, poste 1B attribué.
 PPR (H24) TEL : 06 13 24 06 40

23.6 DOUANES ET POLICE

Service des douanes et contrôles aux frontières pour les vols hors Schengen ou hors UE au départ et à l'arrivée.

23.7 RISQUES SANITAIRE

En cas d'épidémie dans une zone à risques (liste disponible auprès de l'Agence Régionale de la Santé - ARS), dont un aéronef serait issu, l'équipage doit obligatoirement informer l'assistant en escale.

23.1 GENERAL

AD reserved for radio-equipped ACFT.
 Traffic surveillance equipment :
 AD equipped with a radar display (see AD 1.0).
 Terminal and information desk opening times : see NOTAM.

23.2 EQUIPEMENT AD

Parameter Automatic Transmission System and PCL are combined : operating the trigger 3 or 5 times.
 Parameter Automatic Transmission System : Available data : wind, VIS, RVR, cloud base, T, DP, QNH, QFE.

PCL :

- 3 clicks : low intensity
- 5 clicks : high intensity
- also activate PAPI 09 and 27

23.3 BIRD STRIKE HAZARD

Continuous (see NOTAM).

23.4 MOVEMENT AREA INSPECTION

First RWY inspection performed only when Rescue and firefighting services reports for duty.
 HOR : see NOTAM.

23.5 TRANSPLANT OPERATIONS

The ACFT operations for transplants are assigned on commercial parking stand 1B.
 PPR (H24) TEL : 06 13 24 06 40

23.6 CUSTOMS AND POLICE

Customs service and border controls for non-Schengen or non-EU flights on departure and arrival.

23.7 HEALTH AND SAFETY RISKS

In the event of an epidemic in a risk area (list available from the Health Regional Agency - ARS), which an ACFT would be come from, the aircrew members should notify to handling services.

AD 2 LFMU.24**Cartes relatives à l'aérodrome Charts related to the aerodrome**

Pour la version PDF, les cartes figurent à la suite de la rubrique AD 2.25.

For the PDF version, charts to be found after item AD 2.25.

AD 2 LFMU.25**Pénétration de la surface du segment à vue (VSS) Visual segment surface (VSS) penetration**

Liste des procédures avec VSS percée et minimums opérationnels concernés.

List of procedures for which the Visual Segment Surface is penetrated and concerned lines of operational minima.

IDENTIFICATION DE LA PROCÉDURE PROCEDURE IDENTIFICATION	MINIMUMS OPÉRATIONNELS CONCERNÉS LINE OF OPERATIONAL MINIMA
sans objet / not applicable	sans objet / not applicable

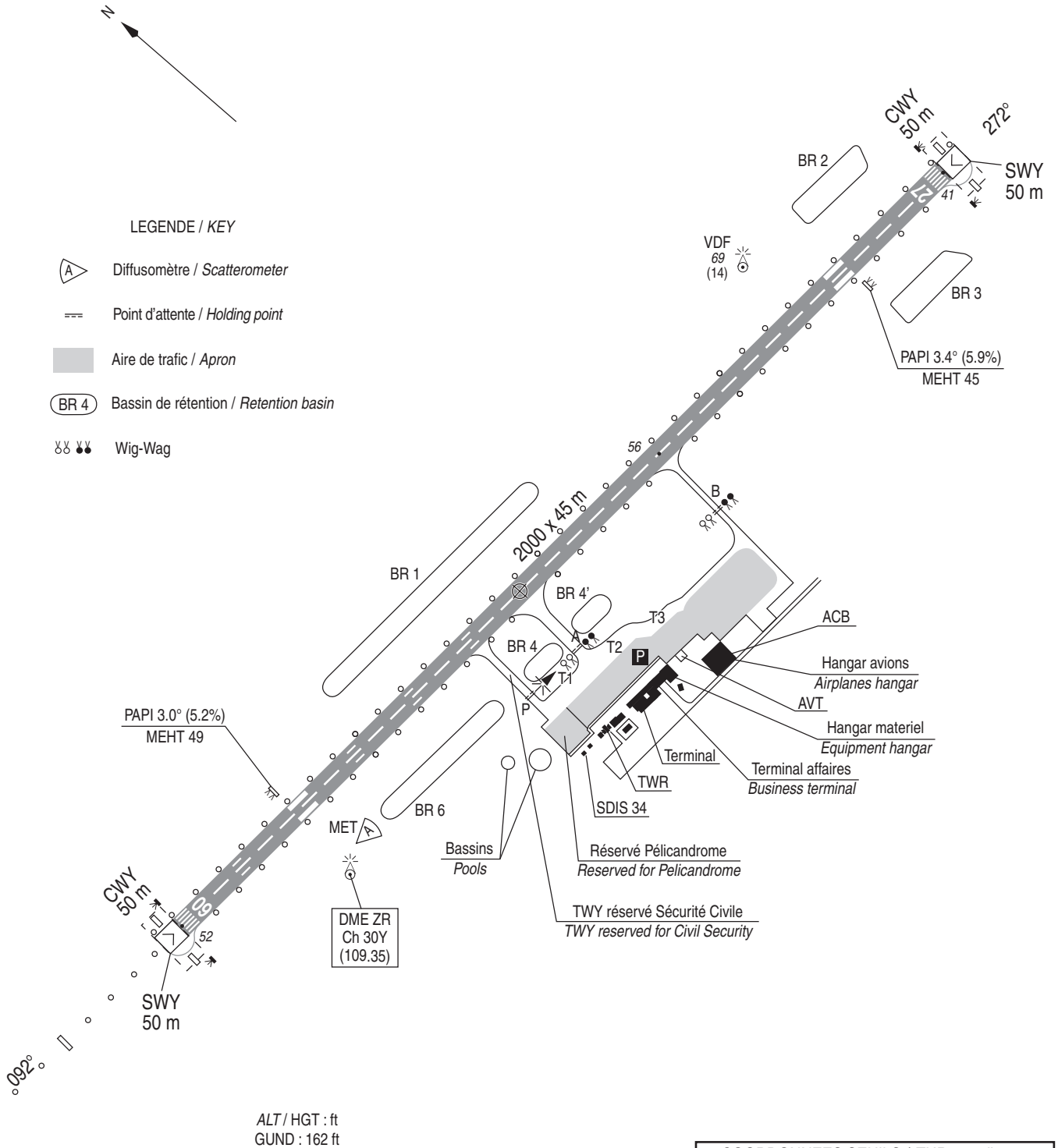
PAGE LAISSEE INTENTIONNELLEMENT VIDE / Page intentionally left blank

CARTE D'AERODROME
Aerodrome chart

ATIS : BEZIERS 127.530 ☎ 04 67 90 88 88
STAP : 120.175 ☎ 04 67 09 23 49 (HN, PPR absence ATS)

BEZIERS VIAS
43 19 24 N - 003 21 12 E
ALT AD : 56 (2 hPa)

VAR 2° E (2025)

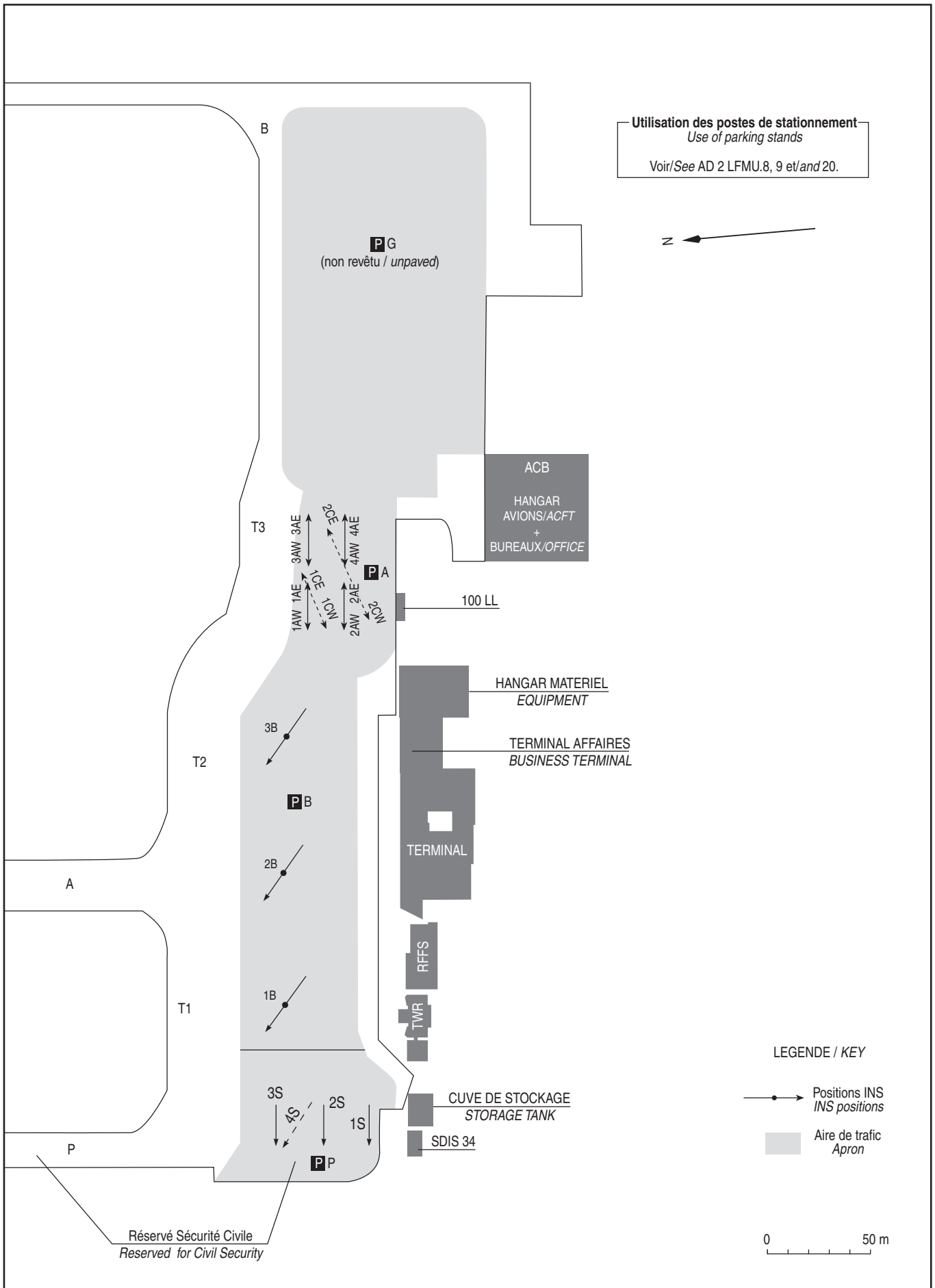


COORDONNEES SEUILS / THR coordinates		
TYPE	LATITUDE	LONGITUDE
THR 09	43° 19' 26.54" N	003° 20' 32.61" E
THR 27	43° 19' 21.60" N	003° 22' 01.12" E

RWY	BALISAGE/Lighting		TORA	TODA	ASDA	LDA	NATURE Surface	RESIST. Strength	MINIMUM TKOF (RVR : m)			
	APCH	RWY							CAT A	CAT B	CAT C	CAT D
09	420 m LIH	LIL/LIH	2000	2050	2050	2000	Revêtue	47 F/C/X/T	800	800	800	-
27	NIL	LIL/LIH	2000	2050	2050	2000	Paved		800	800	800	-

AIRE DE STATIONNEMENT
Parking areas

BEZIERS VIAS



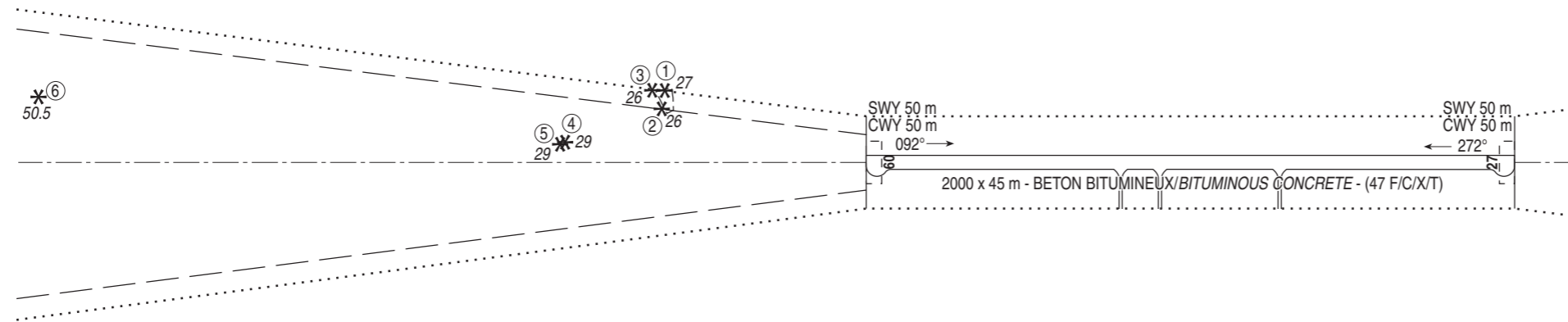
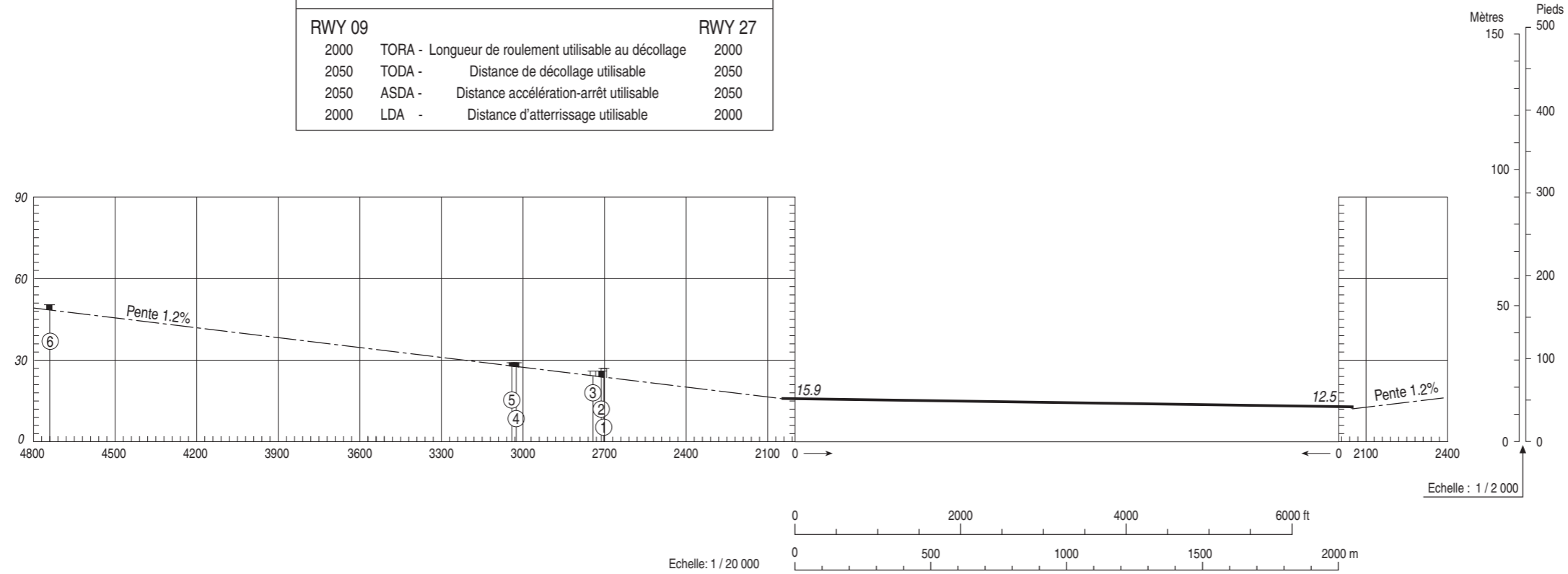
CARTE D'OBSTACLES D'AERODROME - OACI - TYPE A
Aerodrome obstacle chart - ICAO - A type

BEZIERS VIAS
RWY 09/27

VAR 2°E (2025)

**DIMENSIONS ET HAUTEURS
EN METRES**

DISTANCES DECLAREES			
RWY 09			RWY 27
2000	TORA -	Longueur de roulement utilisable au décollage	2000
2050	TODA -	Distance de décollage utilisable	2050
2050	ASDA -	Distance accélération-arrêt utilisable	2050
2000	LDA -	Distance d'atterrissage utilisable	2000



LEGENDE

NOTE : SONT INDIQUEES LES OBSTACLES SITUES AU-DESSUS DE LA SURFACE DE REFERENCE

⑤	NUMERO D'IDENTIFICATION	⊥	OBSTACLE A L'INTERIEUR DE LA TROUEE D'ENVOL (PROFIL)
* *	ARBRE OU ARBUSTE - ZONE BOISEE	⊥	OBSTACLE A L'EXTERIEUR DE LA TROUEE D'ENVOL (PROFIL)
●	MÂT, TOUR, CLOCHER, ANTENNE, ETC ...	---	TROUEE D'ENVOL
■	BATIMENT OU CONSTRUCTION IMPORTANTE	ZONE DE RELEVÉ D'OBSTACLES
⌒	OBSTACLE NATUREL A L'INTERIEUR DE LA TROUEE D'ENVOL (PROFIL)		

TOLERANCES CONFORMES AUX PRESCRIPTIONS DE L'OACI

DATA

BEZIERS VIAS

POINTS / REPERES ESSENTIELS DES PROCEDURES

Waypoints / Procedures main fixes

Identification	Coordonnées <i>Coordinates</i>		RNAV	CONV	SID STAR	IAC
FJR	REF ENR 4.1		X	X	X	
MEN	REF ENR 4.1		X		X	
ZR	REF AD 2 LFMU.19		X	X	X	X
AFRIC	REF ENR 4.4		X		X	
EVADO	REF ENR 4.4		X	X		X
SIJAN	REF ENR 4.4		X		X	
FAF NDB RWY 09	43°19'51.4" N	003°12'23.9" E		X		X
FAF NDB RWY 27	43°18'47.7" N	003°32'55.7" E		X		X
IMU09	43°20'11.2" N	003°06'55.9" E	X			X
IMU27	43°18'28.8" N	003°37'25.3" E	X			X
FMU09	43°19'53.5" N	003°12'23.8" E	X			X
FMU27	43°18'44.5" N	003°32'55.0" N	X			X
RW09	REF THR09 LFMU AD2.12		X			X
RW27	REF THR27 LFMU AD2.12		X			X
MU400	43°21'46.3" N	003°37'47.0" E	X			X
MU402	43°15'11.4" N	003°37'04.1" E	X			X
MU500	43°15'12.0" N	003°06'24.6" E	X			X
MU502	43°24'40.5" N	003°07'23.0" E	X			X
MU503	43°20'27.1" N	003°01'57.9" E	X			X
MU504	43°14'08.6" N	003°11'56.7" E	X			X
MU510	43°19'14.6" N	003°24'05.7" E	X			X
MU511	43°18'57.9" N	003°29'00.7" E	X			X
MU100	43°39'35.0" N	003°15'08.0" E	X		X	
MU101	43°28'45.7" N	003°08'34.5" E	X		X	
MU270	43°20'13.5" N	003°17'23.8" E	X		X	
MU271	43°23'37.9" N	003°27'54.5" E	X		X	
MU900	43°26'22.6" N	003°35'26.3" E	X		X	

RNP RWY 09														
RMK	Leg sequence	Path Terminator	Waypoint Identification	Fly Over	Direction MAG (°)	Direction True (°)	Distance (NM)	Turn direction	MAG VAR 2025 2,1°E			REF NAV/VAID :-		
									MNM Altitude (FL or AMSL ft)	MAX Altitude (FL or AMSL ft)	MAX IAS (kt)	Vertical angle (°) / TCH (ft)	Navigation Accuracy (NM)	
	HLDG	-	ZR	-	-	-	-	-	-	-	-	-	-	-
	INA ZR	IF	ZR	-	-	-	-	-	-	FL060	190	-	-	-
		TF	MU504	-	212	213.9	6.6	-	-	5000	-	-	-	1.0
		TF	MU500	-	283	284.7	4.2	-	-	3000	190	-	-	1.0
		TF	IMU09	-	002	004.4	5	-	-	-	-	-	-	1.0
	INA EVADO	IF	EVADO	-	-	-	-	-	-	FL060	190	-	-	-
		TF	MU504	-	281	283.2	11.4	-	-	5000	-	-	-	1.0
		TF	MU500	-	283	284.7	4.2	-	-	3000	190	-	-	1.0
		TF	IMU09	-	002	004.4	5	-	-	-	-	-	-	1.0
	INA MU500	IF	MU500	-	-	-	-	-	-	3000	190	-	-	-
		TF	IMU09	-	002	004.4	5	-	-	-	-	-	-	1.0
	INA MU503	IF	MU503	-	-	-	-	-	-	4000	190	-	-	-
		TF	IMU09	-	092	094.2	3.6	-	-	-	-	-	-	1.0
	INA MU502	IF	MU502	-	-	-	-	-	-	4000	190	-	-	-
		TF	IMU09	-	182	184.2	4.5	-	-	-	-	-	-	1.0
	APCH	IF	IMU09	-	-	-	-	-	-	-	-	-	-	-
		TF	FMU09	-	092	094.2	4	-	-	2000	2000	-	-	1.0
		TF	RW09	Yes	092	094.3	6	-	-	-	-	-	-3.0° / 49	0.3
		TF	MU510	-	092	094.4	2.6	-	-	2000	2000	-	-	1.0
		TF	MU511	Yes	092	094.4	3.6	-	-	-	-	185	-	1.0
		DF	EVADO	Yes	-	-	-	R	-	3000	3000	190	-	1.0
	DF	ZR	-	-	-	-	R	-	3000	3000	-	-	1.0	

BEZIERS VIAS
SBAS FAS DATA BLOCK RNP RWY 09

Input data

Operation Type	0
SBAS Provider	1 (EGNOS)
Airport Identifier	LFMU
Runway	09
Runway Letter	0 (None)
Approach Performance Designator	0
Route Indicator	
Reference Path Data Selector	0
Reference Path Identifier	E09A
LTP/FTP Latitude	431926.5400N
LTP/FTP Longitude	0032032.6110E
LTP/FTP Ellipsoidal Height (metres)	65.4
FPAP Latitude	431921.6010N
Delta FPAP Latitude (seconds)	-4.9390
FPAP Longitude	0032201.1210E
Delta FPAP Longitude (seconds)	88.5100
Threshold Crossing Height	49.0
TCH Units Selector	0 (feet)
Glidepath Angle (degrees)	3.00
Course Width (metres)	105.00
Length Offset (metres)	0
HAL (metres)	40.0
VAL (metres)	35.0

Output data

Data Block	10 15 0D 06 0C 09 00 00 01 39 30 05 98 B8 97 12 C6 34 6F 01 8E 16 6A D9 FF 7C B3 02 EA 01 2C 01 64 00 C8 AF D0 DD F5 39
Calculated CRC Value	D0DDF539

Required Additional Data

ICAO Code	LF
LTP/FTP Orthometric Height (metres)	16.0

RNP RWY 27												
RMK	-											
Leg sequence	Path Terminator	Waypoint Identification	Fly Over	Direction MAG (°)	Direction True (°)	Distance (NM)	Turn direction	MNM Altitude (FL or AMSL ft)	MAX Altitude (FL or AMSL ft)	MAX IAS (kt)	Vertical angle (°) / TCH (ft)	Navigation Accuracy (NM)
INA MU400	IF	MU400	-	-	-	-	-	-	-	170	-	-
	TF	IMU27	-	182	184.6	3.3	-	-	4000	160	-	1.0
INA MU402	IF	MU402	-	-	-	-	-	-	-	170	-	-
	TF	IMU27	-	002	004.5	3.3	-	-	4000	160	-	1.0
APCH	IF	IMU27	-	-	-	-	-	-	4000	160	-	-
	TF	FMU27	-	272	274.6	3.3	-	3000	3000	-	-	1.0
	TF	RW27	Yes	272	274.5	8.0	-	-	-	-	-3.44 / 50	0.3
	TF	ZR	Yes	272	274.1	3.7	-	-	-	170	-	1.0
	HM	ZR	-	-	-	-	-	-	-	-	-	-

**BEZIERS VIAS
SBAS FAS DATA BLOCK RNP RWY 27**

Input data

Operation Type	0
SBAS Provider	1 (EGNOS)
Airport Identifier	LFMU
Runway	27
Runway Letter	0 (None)
Approach Performance Designator	0
Route Indicator	
Reference Path Data Selector	0
Reference Path Identifier	E27A
LTP/FTP Latitude	431921.6010N
LTP/FTP Longitude	0032201.1210E
LTP/FTP Ellipsoidal Height (metres)	62.0
FPAP Latitude	431926.5400N
Delta FPAP Latitude (seconds)	4.9390
FPAP Longitude	0032032.6110E
Delta FPAP Longitude (seconds)	-88.5100
Threshold Crossing Height	50.0
TCH Units Selector	0 (feet)
Glidepath Angle (degrees)	3.44
Course Width (metres)	105.00
Length Offset (metres)	0
HAL (metres)	40.0
VAL (metres)	35.0

Output data

Data Block	10 15 0D 06 0C 1B 00 00 01 37 32 05 02 92 97 12 42 E8 71 01 6C 16 96 26 00 84 4C FD F4 01 58 01 64 00 C8 AF 64 F8 1C FB
Calculated CRC Value	64F81CFB

Required Additional Data

ICAO Code	LF
LTP/FTP Orthometric Height (metres)	12.6

BEZIERS VIAS
SID RNAV RWY ALL
(Protégés pour / Protected for CAT A, B, C)

SID RNAV RWY ALL											
RMK	GNSS ou/ou DME/DME/IRU					MAG VAR 2020 1,5°E			REF NAVAID : FJR		
Procedure Identification	Path Terminator	Waypoint Identification	Fly Over	Direction MAG (°)	Direction True (°)	Distance (NM)	Turn direction	MMV Altitude (FL or AMSL ft)	MAX Altitude (FL or AMSL ft)	MAX IAS (kt)	Navigation Accuracy (NM)
FJR 7L											
-	CA	-	-	093	094.4	-	-	1050	-	-	1.0
-	DF	MU900	-	-	-	-	-	-	-	-	1.0
-	TF	FJR	-	062	063.5	18.7	-	-	-	-	1.0
FJR 7R											
-	CF	MU270	Y	288	289.0	-	-	-	-	-	1.0
-	DF	MU271	-	-	-	-	R	-	-	-	1.0
-	TF	FJR	-	062	063.4	24.9	-	-	-	-	1.0

BEZIERS VIAS
STAR RNAV RWY ALL
(Protégées pour / Protected for CAT A, B, C)

STAR RNAV RWY ALL												
RMK	GNSS only		MAG VAR 2025 2,1°E					REF NAVAIID :-				
	Procedure Identification	Path Terminator	Waypoint Identification	Fly Over	Direction MAG (°)	Direction True (°)	Distance (NM)	Turn direction	MNM Altitude (FL or AMSL ft)	MAX Altitude (FL or AMSL ft)	MAX IAS (kt)	Navigation Accuracy (NM)
HDLG												
		-	ZR	-	-	-	-	-	-	-	-	-
FJR 3R												
	-	IF	FJR	-	-	-	-	-	-	-	-	-
	-	TF	ZR	-	242	243.7	33.8	-	3000	-	-	1.0
SIJAN 3R												
	-	IF	SIJAN	-	-	-	-	-	-	-	-	-
	-	TF	ZR	-	061	062.8	17.1	-	3000	-	-	1.0
MEN 3R												
	-	IF	MEN	-	-	-	-	-	-	-	-	-
	-	TF	MU100	-	174	176.1	57.1	-	-	-	-	1.0
	-	TF	ZR	-	174	176.1	20.0	-	3300	-	-	1.0
AFRIC 3R												
	-	IF	AFRIC	-	-	-	-	-	-	-	-	-
	-	TF	MU101	-	144	146.0	21.3	-	-	-	-	1.0
	-	TF	ZR	-	144	146.1	11.0	-	3000	-	-	1.0

BEZIERS VIAS
Fréquences / Frequencies

Avertissement : Les fréquences peuvent être utilisées différemment de l'affectation standard décrite ci-dessous, en particulier de nuit, en cas de panne ou lors de travaux de maintenance.

Une fréquence peut alors être remplacée par une autre de caractéristiques équivalentes.

Warning: *The frequencies can be used differently of the standard assignment described below, in particular at night, in the event of breakdown or at the time of maintenance work.*

A frequency can then be replaced by another of equivalent characteristics.

ATIS BEZIERS		127.530
TWR BEZIERS	Tour / Tower	120.175

BEZIERS VIAS
SID RWY ALL CONV
(Protégés pour / Protected for CAT A, B, C)

SID RWY ALL CONV			
CAT	A B C		
Climb gradient	Voir / See RMK		
	<p>Consignes générales : Sauf clearance contraire de l'organisme de contrôle, les aéronefs doivent se conformer aux spécifications fixées pour chaque itinéraire normalisé de départ. En cas d'impossibilité, le pilote doit en aviser le contrôle lors du premier contact.</p> <p>General instructions : Except opposite instructions, aircraft must comply with each departure specifications. In case of impossibility, the pilot must inform ATC at first contact.</p>		
SID	Itinéraires / Routes	Clr Initiale Initial clearance	RMK
FJR 7W	<p>Monter 288°. A 530 ft tourner à droite (ne pas tourner avant la DER) pour rejoindre le R 242 FJR (062°) vers FJR.</p> <p><i>Climb 288°. At 530 ft turn right (do not turn before DER) to join R 242 FJR (062°) to FJR.</i></p>	<p>Par CTL</p> <p>By ATC</p>	<p>Pente théorique de montée : 3.9 % jusqu'à 530 ft (déterminée par le relief de 280 ft dans le 300° de l'ARP à 2.6 NM) puis 3.3 %.</p> <p><i>Theoretical climb gradient : 3.9 % until 530 ft (determined by relief of 280 ft in the radial 300° of ARP, range 2.6 NM) then 3.3 %.</i></p>
FJR 7E	<p>Monter dans l'axe. A 1050 ft, tournez à gauche 017° (ne pas tourner avant la DER) puis à droite pour rejoindre le R 242 FJR (062°) vers FJR.</p> <p><i>Climb runway axis. At 1050 ft, turn left 017° (do not turn before DER) then right to join R 242 FJR (062°) to FJR.</i></p>	<p>Par CTL</p> <p>By ATC</p>	<p>Pente ATS 6 % jusqu'à 3000 ft.</p> <p><i>ATS slope : 6 % up to 3000 ft.</i></p>

Départs omnidirectionnels / Omnidirectional departures RWY ALL

RWY 27

Secteur nord de l'axe de piste / North sector of runway axis :

Monter 288° jusqu'à 530 ft (ne pas tourner avant la DER) puis route directe jusqu'à l'altitude de sécurité en route.
Pente théorique de montée : 3.9 % (déterminée par le relief de 280 ft dans le 300° de l'ARP à 2.6NM) jusqu'à l'altitude de sécurité en route.

*Climb 288° until 530 ft (do not turn before DER) then direct routing to en route safety altitude.
Theoretical climb gradient : 3.9 % (determined by relief of 280 ft in the radial 300° of ARP, range 2.6 NM) until en route safety altitude.*

Secteur sud de l'axe de piste / South sector of runway axis :

Monter 288° jusqu'à 530 ft (ne pas tourner avant la DER) puis route directe jusqu'à l'altitude de sécurité en route.
Pente théorique de montée : 3.9 % jusqu'à 530 ft (déterminée par le relief de 280 ft dans le 300° de l'ARP à 2.6 NM) puis 3.3 % jusqu'à l'altitude de sécurité en route.

*Climb 288° until 530 ft (do not turn before DER) then direct routing to en route safety altitude.
Theoretical climb gradient : 3.9 % until 530 ft (determined by relief of 280 ft in the radial 300° of ARP, range 2.6 NM) then 3.3 % until en route safety altitude.*

RWY 09

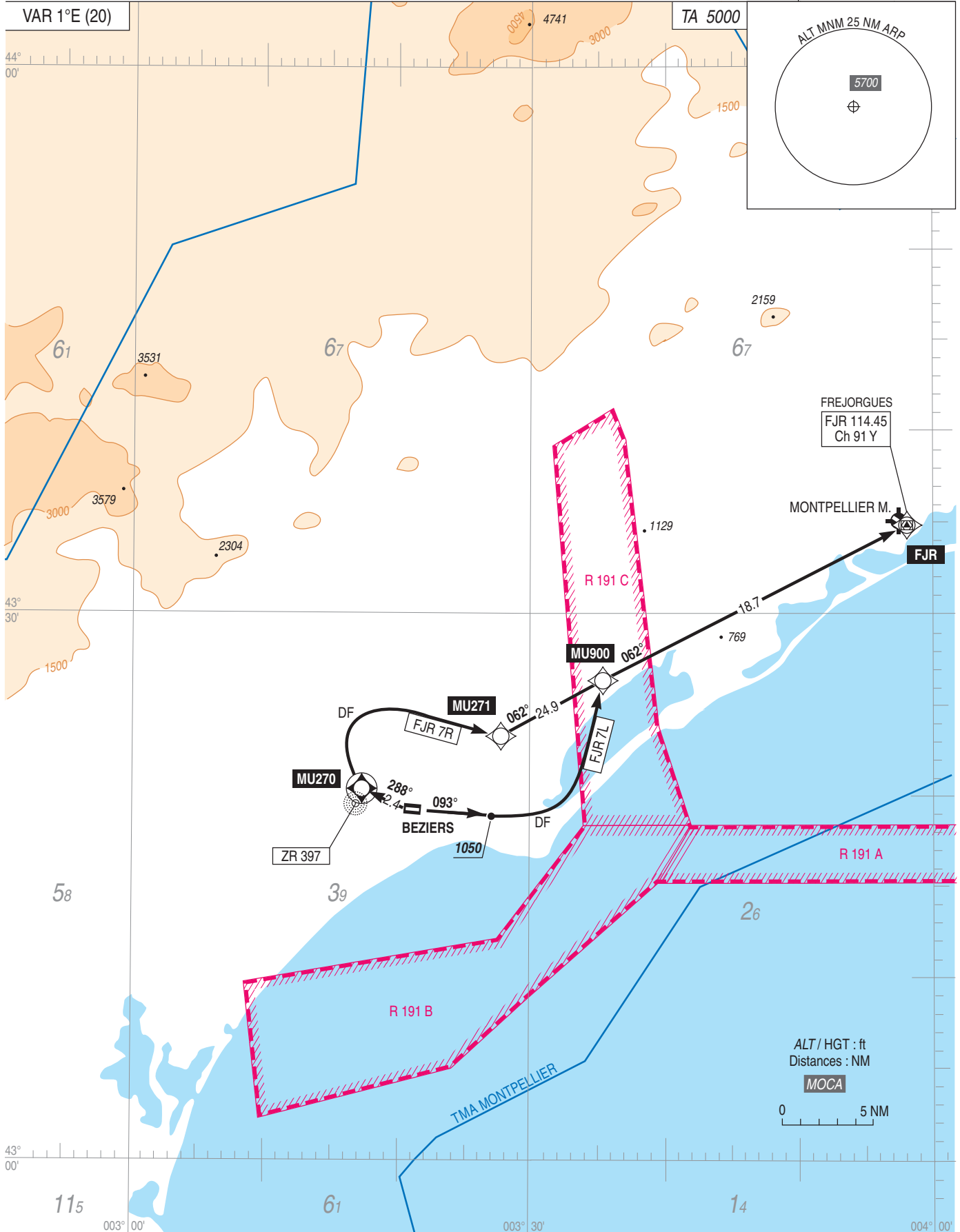
Monter dans l'axe jusqu'à 650 ft, puis route directe en montée jusqu'à l'altitude de sécurité en route.
Pente ATS : 6 % jusqu'à 3000 ft.

*Climb on track up to 650 ft, then climb direct routing up to the enroute safety altitude.
ATS slope : 6 % up to 3000 ft.*

BEZIERS VIAS SID RNAV RWY ALL (Protégés pour/Protected for CAT A, B, C)

ATIS BEZIERS 127.530
APP : MONTPELLIER Approche/Approach Voir/See AD 2 LFMT COM 01
TWR : BEZIERS Tour/Tower Voir/See AD 2 LFMU COM 01

RNAV 1
GNSS ou/or DME/DME*
(IRU requis/required)



BEZIERS VIAS

SID RNAV RWY ALL			
CAT	A B C		
PBN Box	RNAV 1, GNSS ou/ou DME/DME/IRU		
Climb gradient	Voir / See RMK		
General RMK	Les waypoints soulignés sont des WP "à survoler" / <i>Underlined waypoints are "flyover" WP</i>		
	<p>Consignes générales : Sauf clairance contraire de l'organisme de contrôle, les aéronefs doivent se conformer aux spécifications fixées pour chaque itinéraire normalisé de départ. En cas d'impossibilité, le pilote doit en aviser le contrôle lors du premier contact.</p> <p>General instructions: <i>Except opposite instructions, aircraft must comply with each departure specifications. In case of impossibility, the pilot must inform ATC at first contact.</i></p>		
SID	Itinéraires / Routes	Clr Initiale <i>Initial clearance</i>	RMK
<p>FJR 7R DME critique/<i>Critical DME</i> : ITR et/and PPG</p>	<p>Monter RM 288° vers <u>MU270</u> puis tourner droite direct vers MU271 puis à gauche vers FJR.</p> <p><i>Climb MAG 288° to <u>MU270</u> then turn right direct to MU271 then left to FJR.</i></p>	<p>Par CTL</p> <p>By ATC</p>	<p>Pente théorique de montée : 3.9% (déterminée par le relief de 280 ft dans le 300° de l'ARP à 2.6NM) jusqu'à <u>MU270</u> puis 3.3%.</p> <p><i>Theoretical climb gradient: 3.9% until <u>MU270</u> (determined by relief of 280 ft in the radial 300° of ARP, range 2.6NM) then 3.3%.</i></p>
<p>FJR 7L DME critique/<i>Critical DME</i> : ITR et/and PPG</p>	<p>Monter dans l'axe. A 1050 (1000), tourner à gauche direct vers MU900. Puis, tourner à droite vers FJR.</p> <p><i>Climb runway axis. At 1050 (1000), turn left direct to MU900. Then turn right to FJR.</i></p>	<p>Par CTL</p> <p>By ATC</p>	<p>Pente ATS : 6% jusqu'à 3000 ft</p> <p>ATS slope: 6% up to 3000 ft</p>



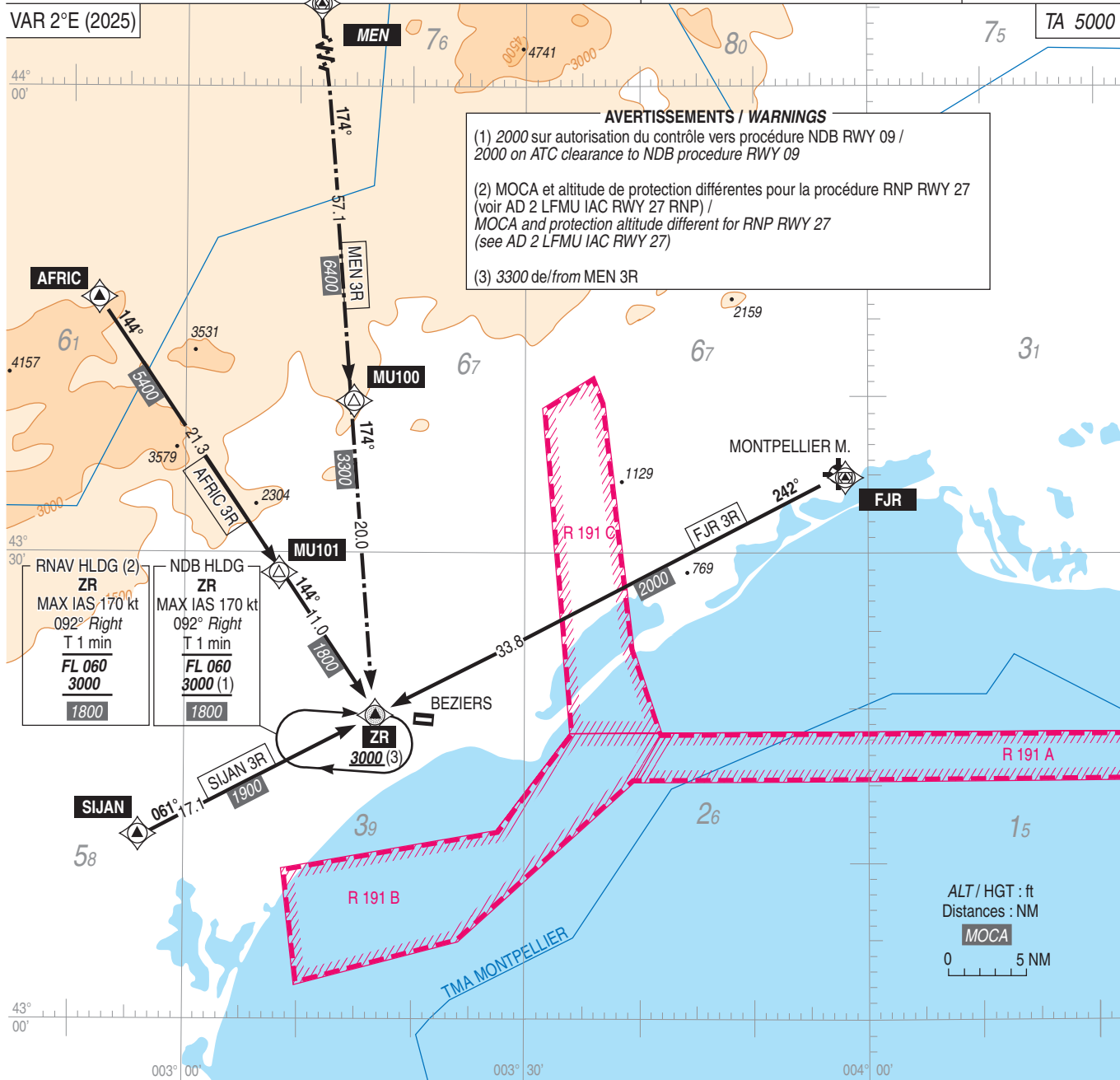
BEZIERS VIAS
STAR RNAV RWY ALL
(Protégées pour / Protected for CAT A,B,C)

ATIS BEZIERS
APP : MONTPELLIER Approche/Approach Voir/See AD 2 LFMU COM 01
TWR : BEZIERS Tour/Tower Voir/See AD 2 LFMU COM 01

← Sur clairance ATC
On ATC clearance

RNAV 1
GNSS seulement/only

VAR 2°E (2025)



PANNE DE RADIOCOMMUNICATION

Voir AD 2 LFMU.22

RADIOCOMMUNICATION FAILURE

See AD 2 LFMU.22

APPROCHE AUX INSTRUMENTS

BEZIERS VIAS

Instrument approach

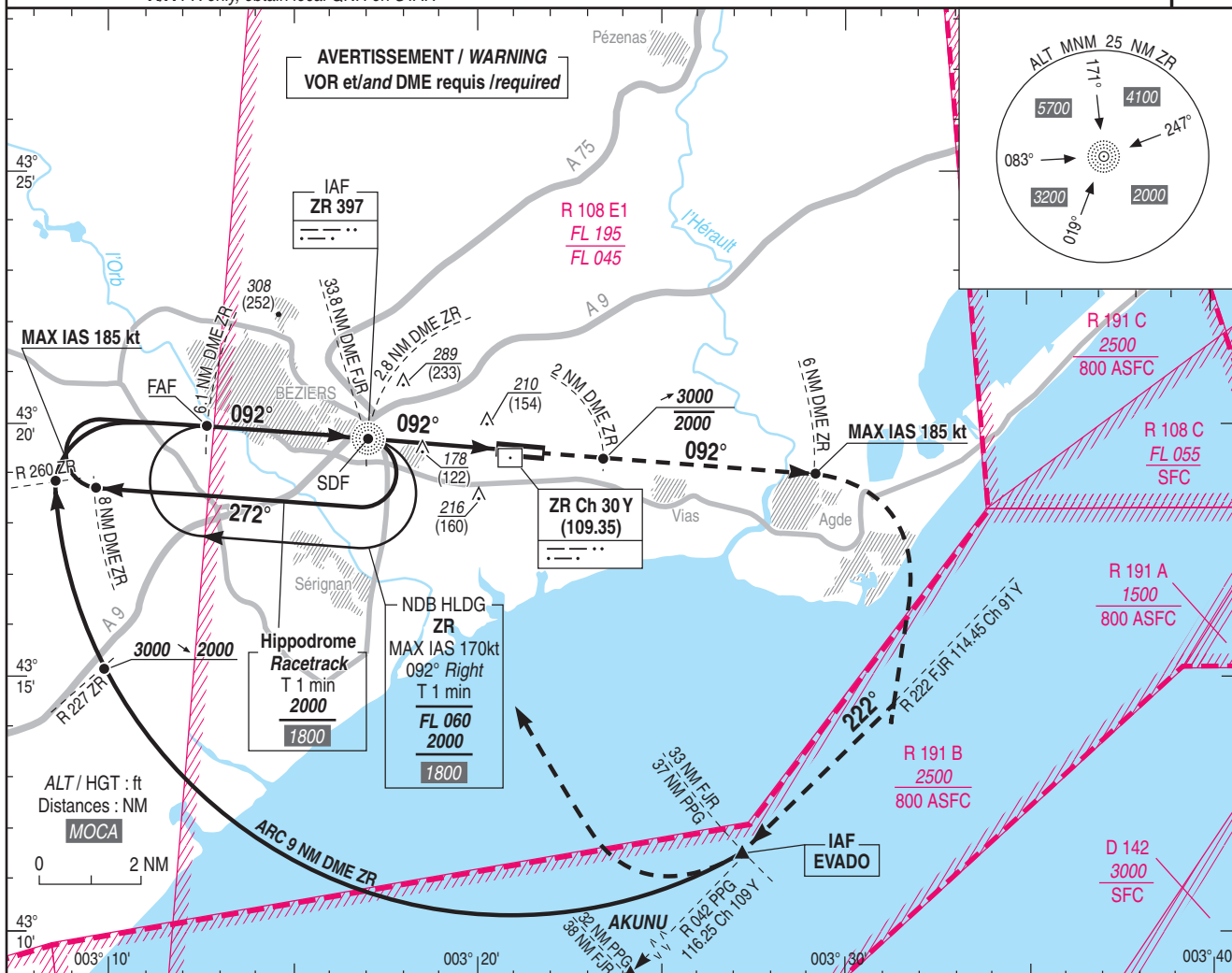
CAT A B C

ALT AD : 56 (3 hPa), THR : 52

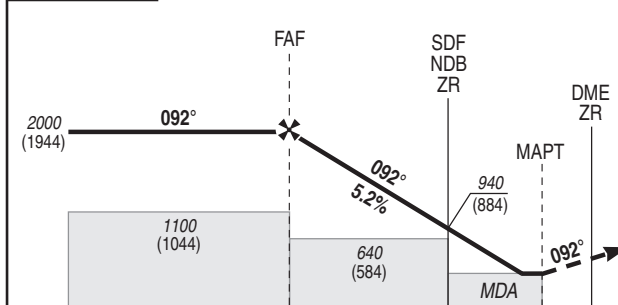
NDB RWY 09

ATIS BEZIERS : 127.530
APP : MONTPELLIER Approche/Approach : Voir/See AD 2 LFMU COM 01
TWR : BEZIERS Tour/Tower : Voir/See AD 2 LFMU COM 01 (1)
(1) Absence ATS : A/A en FR seulement, obtenir QNH local sur STAP.
A/A FR only, obtain local QNH on STAP.

VAR
2°E
(2025)



TA : 5000



API : Monter au R 092 ZR (092°).
A 6 NM DME ZR, tourner à droite, MAX IAS 185 kt pour intercepter et suivre le R 222 FJR / R 042 PPG (222°) vers EVADO (33 NM FJR / 37 NM PPG) en montée vers 3000 (2944) (2000 MAX à 2 NM DME ZR en éloignement).
A EVADO sauf instruction contraire du contrôle, rejoindre l'attente ZR à 3000 (2944).
Pente ATS 7% jusqu'à 3000 (2944).

Missed APCH : Climb R 092 ZR (092°).
At 6 NM DME ZR, turn right, MAX IAS 185 kt to intercept and follow R 222 FJR / R 042 PPG (222°) to EVADO (33 NM FJR / 37 NM PPG) climbing up to 3000 (2944) (2000 MAX at 2 NM DME ZR outbound).
At EVADO, unless otherwise instructed by ATC, join holding ZR at 3000 (2944).
ATS gradient 7% up to 3000 (2944).

→ DME ZR (NM)	6.1	2.8	1
→ THR (NM)	5.9	2.6	0.8

MNM AD : distances verticales en pieds, RVR et VIS en mètres / Vertical distances in feet, RVR and VIS in metres. REF HGT : ALT AD

CAT	NDB			(2)(3) MVL/Circling		DME ZR				
	MDA (H)	RVR	OCH	MDA (H)	VIS	NM	5	4	3	2
A				700 (650)	1500	ALT	1650	1330	1020	700
B	470 (410)	1500	408	710 (650)	1600	(HGT)	(1594)	(1274)	(964)	(644)
C				870 (820)	2400					

Observations / Remarks : (2) Circuit AD RWY 27 : Droite / AD circuit RWY 27 : Right.
(3) MVL CAT B et C interdites au Sud de la piste / MVL CAT B and C prohibited South of RWY.

APPROCHE AUX INSTRUMENTS

BEZIERS VIAS

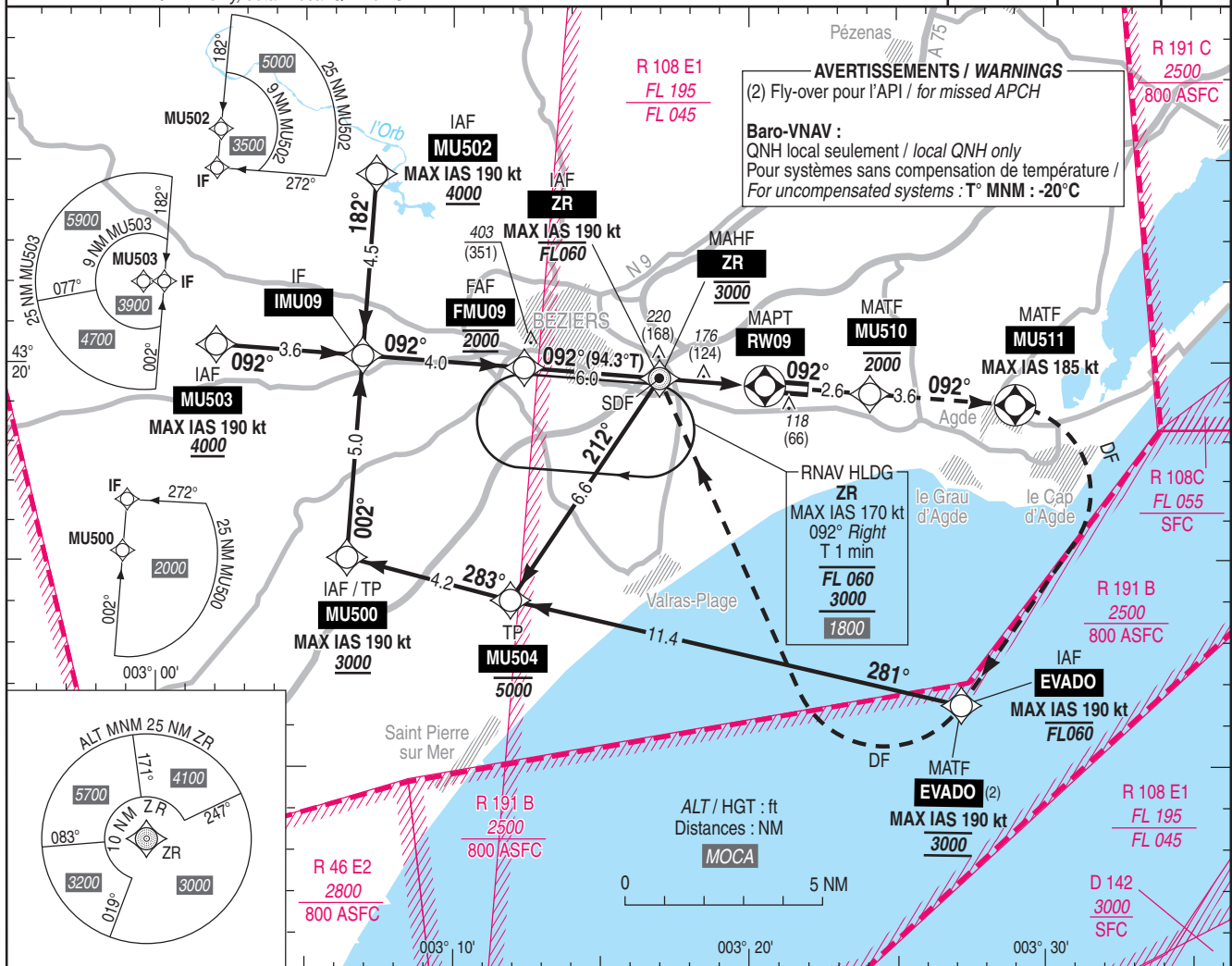
Instrument approach

CAT A B C

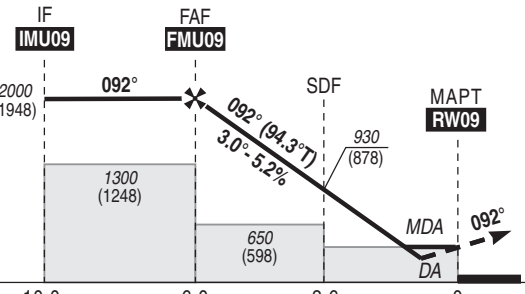
ALT AD : 56, THR : 52 (2 hPa)

RNP RWY 09

<p>ATIS BEZIERS : 127.530 APP : MONTPELLIER Approche/Approach : Voir/See AD 2 LFMU COM 01 TWR : BEZIERS Tour/Tower : Voir/See AD 2 LFMU COM 01 (1) (1) Absence ATS : A/A en FR seulement, obtenir QNH local sur STAP. A/A FR only, obtain local QNH on STAP.</p>	RNP APCH	EGNOS Ch 61877 E09A TCH : 49	VAR 2°E (2025)
---	-----------------	--	-----------------------------



TA : 5000



API : Monter vers **MU510 (2000 MAX)** puis **MU511 (MAX IAS 185 kt)**, puis tourner à droite vers **EVADO** en montée vers **3000 (2948) (MAX IAS 190 kt)**.
 A **EVADO**, sauf instruction contraire du contrôle, rejoindre l'attente **ZR** à **3000 (2948)**.
 Pente ATS 7% jusqu'à **3000 (2948)**.

Missed approach : Climb up to **MU510 (2000 MAX)**, then to **MU511 (MAX IAS 185 kt)**, then turn **right** to **EVADO** climbing up to **3000 (2948) (MAX IAS 190 kt)**.
 At **EVADO**, unless otherwise instructed by ATC, join **holding ZR** at **3000 (2948)**.
 ATS gradient 7% up to **3000 (2948)**.

MNM AD : distances verticales en pieds, RVR et VIS en mètres / Vertical distances in feet, RVR and VIS in meters REF HGT : ALT THR

CAT	LPV			LNAV/VNAV			LNAV			MVL (3) (4) Circling		DIST RW09
	DA (H)	RVR	OCH	DA (H)	RVR	OCH	MDA (H)	RVR	OCH	MDA (H)	VIS	
A			178	400 (350)	1200	245				700 (650)	1500	NM 5 4 3 2 ALT 1690 1370 1060 740 (HGT) (1638) (1318) (1008) (688)
B	310 (250)	800	190	410 (360)	1200	258	470 (420)	1500	414	710 (650)	1600	
C			198	420 (370)	1300	266				870 (820)	2400	

Observations : (3) Circuit AD RWY27 : Droite. (4) MVL CAT B et C interdites au Sud de la piste.

Remarks : (3) AD circuit RWY27 : Right. (4) Circling CAT B and C prohibited South of RWY.

FAF - MAPT	6.0 NM	70 kt	5 min 07	85 kt	4 min 13	100 kt	3 min 35	115 kt	3 min 07	130 kt	2 min 45	145 kt	2 min 28	160 kt	2 min 14
VSP (ft/min)		370		450		530		610		685		765		845	

APPROCHE AUX INSTRUMENTS

BEZIERS VIAS

Instrument approach

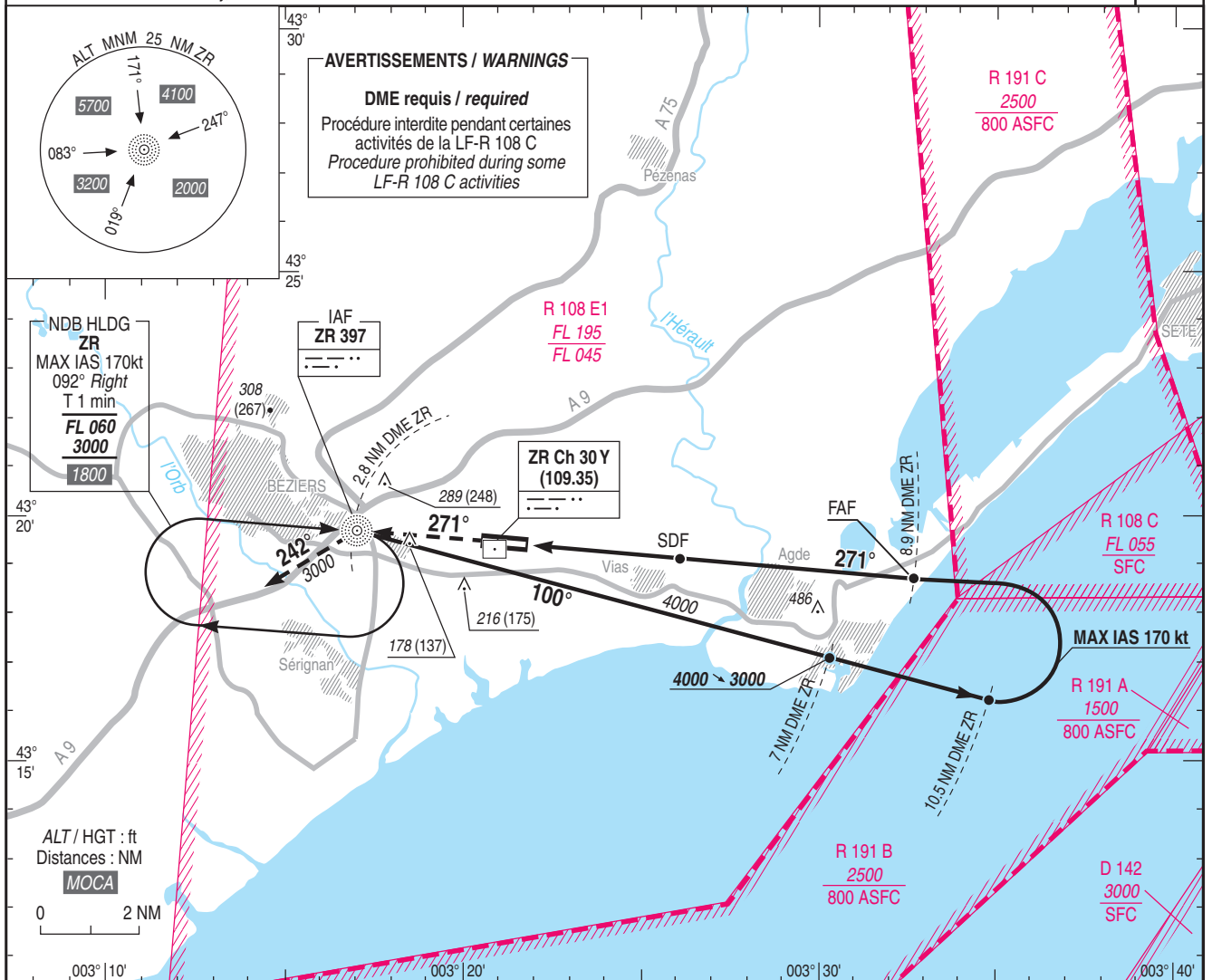
CAT A B C

ALT AD : 56, THR : 41 (2 hPa)

NDB RWY 27

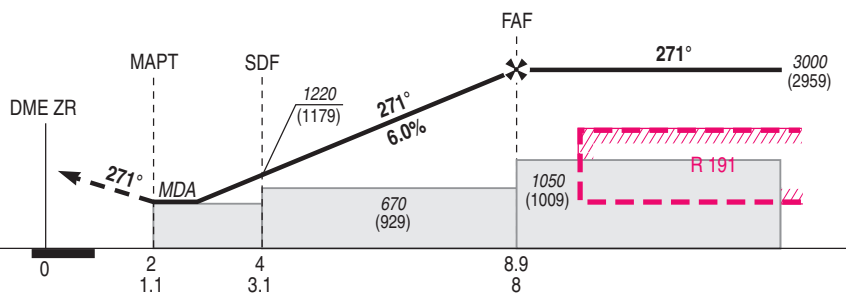
ATIS BEZIERS : 127.530
 APP : MONTPELLIER Approche/Approach : Voir/See AD 2 LFMT COM 01
 TWR : BEZIERS Tour/Tower : Voir/See AD 2 LFMU COM 01 (1)
 (1) Absence ATS : A/A en FR seulement, obtenir QNH local sur STAP.
 A/A FR only, obtain local QNH from STAP.

VAR
2°E
(2025)



TA : 5000

API : Monter au **R 271 ZR**
 vers **3000** (2959) et intégrer l'attente.
 Missed APCH : Climb **R 271 ZR**
 up to **3000** (2959) and join holding.



MNM AD : distances verticales en pieds, RVR et VIS en mètres / vertical distances in feet, RVR and VIS in metres.

REF HGT : ALT THR

CAT	NDB+DME ZR			MVL / Circling ⁽³⁾		DME ZR	8	7	6	5	4	3
	MDA (H)	RVR	OCH (2)	MDA (H)	VIS							
A		1500		700 (660)	1500	NM	8	7	6	5	4	3
B	590 (550)	1500	545	710 (670)	1600	ALT	2680	2310	1950	1580	1220	850
C		2400		870 (830)	2400	(HGT)	(2639)	(2269)	(1909)	(1539)	(1179)	(809)

Observations / Remarks : (2) OCH de construction / Construction OCH.

(3) MVL CAT B et C interdites au Sud de la piste / MVL CAT B and C prohibited South of RWY.

	70 kt	85 kt	100 kt	115 kt	130 kt	145 kt	160 kt
VSP (ft/min)	430	520	610	700	790	880	970

APPROCHE AUX INSTRUMENTS

BEZIERS VIAS

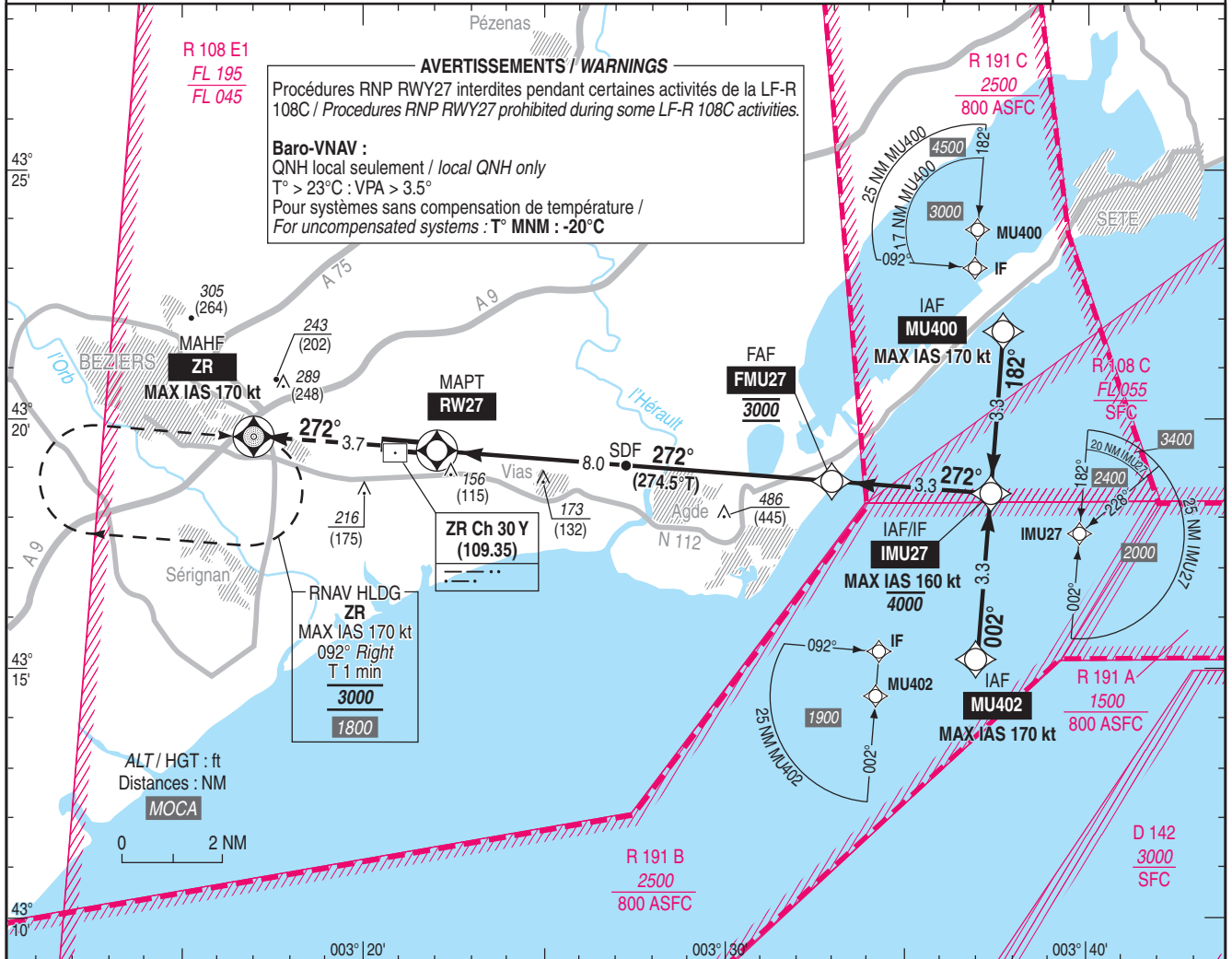
Instrument approach

CAT A B C

ALT AD : 56, THR : 41 (2 hPa)

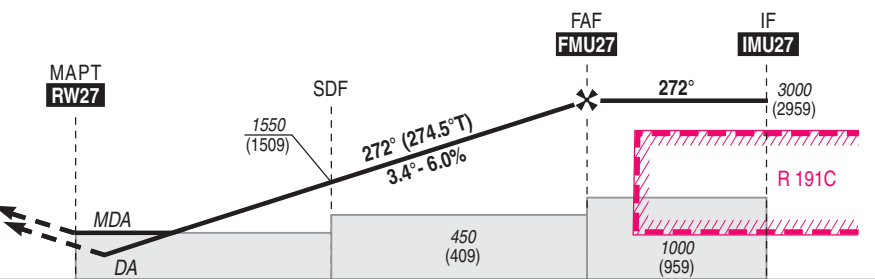
RNP RWY 27

ATIS BEZIERS : 127.530 APP : MONTPELLIER Approche/Approach : Voir/See AD 2 LFMU COM 01 TWR : BEZIERS Tour/Tower : Voir/See AD 2 LFMU COM 01 (1) (1) Absence ATS : A/A en FR seulement, obtenir QNH local sur STAP. A/A FR only, obtain local QNH from STAP.	RNP APCH	EGNOS Ch 51534 E27A TCH : 50	VAR 2°E (2025)
---	----------	---------------------------------------	----------------------



API : Monter vers ZR puis intégrer l'attente à 3000 (MAX IAS 170 kt) ou suivre instructions du contrôle.
 Monter à 1000 (959) avant d'accélérer en palier.

Missed APCH : Climb up to ZR then enter holding pattern at 3000 (MAX IAS 170 kt) or proceed according to ATC instructions.
 Climb up to 1000 (959) prior to level acceleration.



MNM AD : distances verticales en pieds, RVR et VIS en mètres / vertical distances in feet, RVR and VIS in metres. REF HGT : ALT THR

CAT	LPV			LNAV-VNAV			LNAV			MVL / Circling (1)		DIST RW27
	DA (H)	RVR	OCH	DA (H)	RVR	OCH	MDA (H)	RVR	OCH	MDA (H)	VIS	
A			190	400 (360)	1500	251		1500		700 (660)	1500	NM ALT (HGT)
B	300 (250)	1300	204	410 (370)	1500	265	420 (380)	1500	378	710 (670)	1600	1 460 (419)
C			214	420 (380)	1700	275		1700		870 (830)	2400	2 820 (779)
												3 1190 (1149)
												4 1550 (1509)
												5 1920 (1879)
												6 2280 (2239)
												7 2650 (2609)

Observations / Remarks : (1) MVL CAT B et C interdites au Sud de la piste / MVL CAT B and C prohibited South of RWY.
 Panne de guidage GNSS lors de l'approche / Loss of GNSS guidance during approach : voir/see AIP ENR 1.5

FAF - MAPT	8.0 NM	70 kt	85 kt	100 kt	115 kt	130 kt	145 kt	160 kt
VSP (ft/min)		425	515	605	700	790	880	970