

Horaires sauf indication contraire / Timetables unless otherwise specified
 AIP France : UTC HIV ; HOR ETE : - 1HR / UTC WIN ; SKED SUM : - 1HR
 AIP CAR SAM NAM, AIP PAC-P, AIP PAC-N, AIP RUN: UTC

AD 2 LFMQ.1

Indicateur d'emplacement - nom de l'aérodrome *Aerodrome location indicator - name*

LFMQ - LE CASTELLET

AD 2 LFMQ.2

Données géographiques et administratives de l'aérodrome *Aerodrome geographical and administrative data*

1	Position GEO ARP Situation de l'ARP / <i>ARP location</i>	43°15'08"N 005°47'10"E
2	Direction, distance de la ville <i>Direction, distance from city</i>	5 km N Le Castellet
3	Altitude de référence / <i>Reference elevation</i> Température de référence / <i>Reference temperature</i>	1391 ft 30 ° C
4	Ondulation du géoïde / <i>Geoid undulation</i>	162 ft
5	Déclinaison magnétique / <i>Magnetic variation</i> Année (variation annuelle) / <i>Year (annual change)</i>	2.6886°E 2025 (0.116°)
6	Gestionnaire de l'AD / <i>AD administration</i> Adresse / <i>Address</i> Telephone FAX TELEX AFS	AIDC 3100 Route des Hauts du Camp 83330 Le Castellet Standard : +33 4 94 98 39 99 Operations : +33 4 94 98 39 35 / +33 4 94 98 27 10 / +33 6 41 11 69 86 Direction : +33 4 94 98 39 01 +33 4 94 98 39 98 LFMQZTX
7	Type de trafic / <i>Type of traffic</i>	IFR, VFR
8	Observations / <i>Remarks</i>	E-mail OPS : operations@aeroportducastellet.com E-mail accueil : welcome@aeroportducastellet.com AIDC : Aéroport international du Castellet

AD 2 LFMQ.3

Horaires *Operational hours*

1	Gestionnaire de l'AD / <i>AD administration</i>	ETE : 0700 - 1600 HIV : 0800 - 1600 <u>Permanence mail / téléphone : 0700 - 1900</u>	SUM : 0700 - 1600 WIN : 0800 - 1600 <u>Mail / phone duty period : 0700 - 1900</u>
2	Douanes et police / <i>Customs and immigration</i>	<u>Vols à destination ou en provenance des pays hors Schengen interdits.</u> <u>Vols à destination ou en provenance des pays en espace Schengen :</u> PPR 24HR et déclaration générale a : - (vols d'aviation d'affaires) https://cy.myhandlingsoftware.com - (vols d'aviation générale) https://www.touchngo.fr	<u>Flights to or from countries outside Schengen prohibited.</u> <u>Flights to or from countries inside Schengen :</u> PPR 24 HR and general statement to : - (business aviation flights) https://cy.myhandlingsoftware.com - (general aviation flights) https://www.touchngo.fr
3	Services de santé / <i>Health and sanitary</i>		
4	BIA, BRIA / <i>AIS briefing office</i>	BORDEAUX (voir / see GEN)	
5	BDP / <i>ARO</i>		
6	Bureau MET / <i>MET briefing office</i>	0115-2215	
7	ATS	AFIS : - ETE : 0700-1600 - HIV : 0800-1600 Extension O/R voir AD 2-23.1	AFIS : - SUM : 0700-1600 - WIN : 0800-1600 Extension O/R see AD 2-23.1
8	Avitaillement / <i>Fueling</i>	<u>Automate H24 JET A1-AVGAS 100LL : paiement par badge exploitant ou CB uniquement.</u> <u>Camion avitailleur JET A1 HOR ATS : paiement par CB ou espèces.</u>	<u>H24 JET A1-AVGAS 100LL automated fuel dispenser : payment by operator badge or credit card only.</u> <u>Refueling truck JET A1 ATS SKED : payment by credit card or cash.</u>
9	Services de manutention / <i>Handling</i>	HOR ATS	ATS SKED
10	Sûreté / <i>Safety</i>	HOR ATS	ATS SKED
11	Dégivrage / <i>De-icing</i>	NIL	
12	Observations / <i>Remarks</i>	GRF (Service d'évaluation et de report de l'état de surface de piste) : HOR ATS. Inspection de piste uniquement pendant les HOR ATS.	GRF (Global Reporting Format) : ATS SKED. Runway inspection during ATS SKED only.

AD 2 LFMQ.4

Services d'escale et d'assistance *Handling services and facilities*

1	Moyens de manutention de fret <i>Cargo handling facilities</i>	O/R	
2	Types de carburants et lubrifiants <i>Fuel and oil types</i>	Jet A1 / AVGAS Lubrifiants : NIL	Jet A1 / AVGAS Lubrifiants : NIL
3	Moyens et capacités d'avitaillement <i>Fueling facilities and capacities</i>	Camion citerne de 20 m3 JET A1 JET A1: 3 cuves de 50 m3 AVGAS: 1 cuve de 20 m3	20 m3 tank truck JET A JET A1: 3 tanks 50 m3 AVGAS: 1 tank 20 m3
4	Moyens de dégivrage / <i>De-icing facilities</i>	NIL	
5	Hangar pour aéronefs de passage <i>Hangar space for visiting aircraft</i>	Possible O/R	
6	Réparations pour aéronefs de passage <i>Repair facilities for visiting aircraft</i>	Atelier de maintenance avions et hélicoptères sur AD	Airplanes and helicopters maintenance workshop on AD
7	Observations / <i>Remarks</i>	Moyens de paiement carburant: cartes de crédit, espèces, cartes broker (WFS, COLT, UVAIR, MS, AVCARD, JETEX)	Fuel payment methods: credit card, cash, broker card (WFS, COLT, UVAIR, MS, AVCARD, JETEX)

AD 2 LFMQ.5

Services aux passagers *Passenger facilities*

1	Hôtels	A proximité	In the vicinity
2	Restaurants	A proximité	In the vicinity
3	Moyens de transport / <i>Transportation facilities</i>	Taxi O/R PN 30 mn Location de véhicules sur demande.	Taxi O/R PN 30 mn Car rental on request.
4	Services médicaux / <i>Medical facilities</i>	Infirmier / premiers soins	First aid room
5	Services bancaires et postaux <i>Bank and Post Office</i>	NIL	
6	Office de tourisme / <i>Tourist office</i>	NIL	
7	Observations / <i>Remarks</i>		

AD 2 LFMQ.6

Services de sauvetage et de lutte contre l'incendie *Rescue and fire fighting services*

1	Niveau RFFS de l'AD <i>AD level for fire fighting</i>	5	
2	Moyens de sauvetage / <i>Rescue equipment</i>	VIM 60 et VIM 90. Sauvetage sur lac : 1 embarcation+ 2 canots de sauvetage (60 places).	VIM 60 and VIM 90 Lake rescue : 1 boat+ 2 lifeboats (60 seats).
3	Moyens d'enlèvement des aéronefs accidentés <i>Capability for removal of disabled aircraft</i>	Grue O/R. - Pendant HOR gestionnaire AD : 04 94 98 39 01/ 39 35 / 39 99 06 84 11 69 86 - Hors HOR gestionnaire AD : MEDIACO VAR : 06 26 92 71 04 04 94 08 85 00 HR LEVAGE : 06 37 33 57 93	Crane O/R. - During AD operator SKED : 04 94 98 39 01/ 39 35 / 39 99 06 84 11 69 86 - Outside AD operator SKED : MEDIACO VAR : 06 26 92 71 04 04 94 08 85 00 Lifting SKED : 06 37 33 57 93
4	Observations / <i>Remarks</i>	Hors HOR ATS : Niveau 1 SPPA HOR ATS.	Outside ATS SKED : Level 1 SPPA ATS SKED.

AD 2 LFMQ.7 Evaluation et communication de l'état de surface des pistes, et plan neige *Runway surface condition assessment and reporting, and snow plan*

1	Type d'équipements / <i>Type of clearing equipment</i>	NIL	
2	Priorités de dégagement / <i>Clearance priority</i>	NIL	
3	Matériaux utilisés pour le traitement de la surface de l'aire de mouvement / <i>Material used for movement area surface treatment</i>		
4	Pistes spécialement préparées en condition hivernale / <i>Specially prepared winter runways</i>	Non applicable	
5	Observations / <i>Remarks</i>	Evaluation et report de l'état de surface des pistes conformément à la méthode "Global Reporting Format" (GRF) décrite en AD 1.2.2 Les horaires GRF sont publiés en AD 2.3	Assessment and reporting of runway surface condition in accordance with the Global Reporting Format (GRF) described in AD 1.2.2 GRF operational hours are published in AD 2.3

AD 2 LFMQ.8 Aires de trafic, TWY et emplacements de vérification Aprons, TWY and check locations

1	Revêtement de l'aire de trafic / Apron surface	Bitume	Asphalt
	Résistance de l'aire de trafic / Apron strength	PRKG commercial : 20 F/B/W/T PRKG aéronefs légers : 5.7 T PRKG aviation générale : 5.7 T	Commercial apron : 20 F/B/W/T Light ACFT apron : 5.7 T General aviation apron : 5.7 T
2	Largeur TWY / TWY width	A et/and B: 15 m, C: 22 m.	
	Revêtement des TWY / TWY surface	Bitume	Asphalt
	Résistance des TWY / TWY strength	TWY A, B, C : 20 F/B/W/T	
3	Emplacement des ACL / ACL location		
	Altitude des ACL / ACL elevation		
4	Points de vérification VOR / VOR checkpoints		
5	Points de vérification INS / INS checkpoints		
6	Observations / Remarks		

AD 2 LFMQ.9 Guidage et contrôle des mouvements à la surface, balisage / Surface movement guidance and control system, marking

1	ID postes de stationnement Aircraft stands ID signs	PO-01 à PO-16, PE1 à PE9, postes hélicoptères: X1, Z1, Z2 et Z3.	PO-01 to PO-16, PE1 to PE9, helicopters stands: X1, Z1, Z2 and Z3.
	Lignes de guidage TWY / TWY guide lines	Lignes jaune.	Yellow lines
	Systèmes de guidage pour l'accostage des aéronefs Visual docking/parking guidance system	Placeur	Marshaller
2	Marquage RWY et TWY / RWY and TWY marking		
	Balisage RWY et TWY / RWY and TWY lighting	Voir/see AD 2 LFMQ .14/15	
3	Barres d'arrêt / Stop bars	NIL	
4	Observations / Remarks		

AD 2 LFMQ.10 Obstacles aux abords de l'aérodrome Aerodrome obstacles

Voir carte d'aérodrome OACI et cartes d'obstacles.	See aerodrome ICAO chart and obstacle charts.
Pour les aérodromes listés en annexe I de l'arrêté du 24 janvier 2022 relatif à l'information aéronautique des données de terrain et d'obstacles (TOD) sont disponibles sur la Boutique en ligne du site internet du SIA (cf également AIP GEN 3.1.6).	For aerodromes listed in Annex I of l'arrêté du 24 janvier 2022 relatif à l'information aéronautique , terrain and obstacle data (TOD) are available on online store on SIA Website (see also AIP GEN 3.1.6).

AD 2 LFMQ.11 Renseignements météorologiques Meteorological information

1	Centre MET associé / Associated MET Office	NICE CÔTE D'AZUR
2	Horaires de service / Hours of service	voir/see AD 2 LFMQ .3
	Centre MET hors HOR / MET Office outside HOR	
3	Centre MET responsable des TAF Office in charge of TAF	
	Période de validité / Validity period	
4	Type de prévision d'atterrissage Type of landing forecast	
	Périodicité / Interval of issuance	
5	Briefing, consultation	T
6	Documentation de vol / Flight documentation	C-PL
	Langue utilisée / Language used	FR
7	Cartes, autres informations Charts, other information	
8	Équipement complémentaire Supplementary equipment	AEROWEB
9	Organismes ATS desservis / ATS units served	AFIS
10	Informations complémentaires Additional information	TEL MET (IFR) : 04 92 29 48 55.

AD 2 LFMQ.12

Caractéristiques physiques des pistes *Runway physical characteristics*

RWY NR	True and Mag Bearing	Dimensions of RWY (M)	Strength (PCN) and surface of RWY and SWY	Position GEO THR (DTHR) GUND	THR elevation and highest elevation of TDZ of precision RWY	
1	2	3	4	5	6	
12	126.81 (125)	1485 x 30	20 F/B/W/T béton bitumineux / bituminous concrete	43°15'23.31"N 005°46'41.20"E ----- GUND NIL	THR : 1372ft	
30	306.81 (305)	1485 x 30	20 F/B/W/T béton bitumineux / bituminous concrete	43°14'54.48"N 005°47'33.91"E ----- GUND NIL	THR : 1388ft	
RWY NR	RWY/SWY Slope	SWY Dimensions (M)	CWY Dimensions (M)	Strip Dimensions (M)	Obstacle free zone (OFZ)	Remarks
	7	8	9	10	11	12
12	NIL	NIL	60	NIL	NIL	(1)
30	NIL	NIL	60	NIL	NIL	(2)
(1) RESA : 60 x 90 m						
(2) RESA : 60 x 90 m						

AD 2 LFMQ.13

Distances déclarées *Declared distances*

RWY ID	TORA	TODA	ASDA	LDA	Observations Remarks
12	1485	1545	1485	1485	
30	1485	1545	1485	1485	Décollage du seuil uniquement. Bande aménagée latérale nord fin de piste réduite de cinq mètres sur les 140 derniers mètres. TKOF from THR only. Developed north side strip at the end of the runway reduced by five meters over the last 140 meters.

AD 2 LFMQ.14

Balises d'approche et de piste *Approach and runway lighting*

RWY ID	APCH	THR couleur colour	PAPI/VASIS	MEHT	TDZ Longueur Length	Balise axiale <i>Centerline LGT</i>			
						Longueur Length	Espacement Spacing	Couleur Colour	Intensité Intensity
12		G-LIH	PAPI 3.4 ° 5.9 %	55 ft					
30		G-LIH	PAPI 3.5 ° 6.1 %	47 ft					
RWY ID	Balise latérale <i>Edge lighting</i>				Extrémité <i>RWY end</i>		SWY		
	Longueur Length	Espacement Spacing	Couleur Colour	Intensité Intensity	Couleur Colour	Longueur Length	Couleur Colour		
12	1545	60	Y/W/Y	HI / LIH	R			(1)	
30	1545	60	Y/W/Y	HI / LIH	R			(2)	
(1) PAPI : - en service uniquement en présence ATS, - protection contre les obstacles limitée à 7 km. PAPI : - in use only during ATS, - protection against obstacles limited to 7 km.									
(2) PAPI : - en service uniquement en présence ATS, - protection contre les obstacles limitée à 7 km. PAPI : - in use only during ATS, - protection against obstacles limited to 7 km.									

AD 2 LFMQ.15

Autres balisages, système d'alimentation de secours *Other lighting, secondary power supply*

1	ABN IBN	
2	Té d'atterrissage / <i>LDI</i> Anémomètre / <i>Anemometer</i>	NIL Oui Yes
3	Balise axiale TWY / <i>TWY centre line lighting</i> Balise latérale TWY / <i>TWY edge lighting</i>	Non No Non No
4	Alimentation de secours / <i>Secondary power unit</i> Temps de commutation / <i>Switch-over time</i>	Oui Yes 14 s
5	Observations / <i>Remarks</i>	

AD 2 LFMQ.16

Aire de poser pour hélicoptères *Helicopter landing area*

1	Description	Non	No
---	-------------	-----	----

AD 2 LFMQ.17

Espaces ATS *ATS airspaces*

Identification et limites latérales <i>Identification and lateral limits</i>	Classe <i>Class</i>	Limites verticales <i>Vertical limits</i>	Service / Service Indicatif d'appel (langue) <i>Call-sign (language)</i>	Observations <i>Remarks</i>
	G			NIL

AD 2 LFMQ.18

Moyens de radiocommunication ATS *ATS radiocommunication facilities*

Service	Indicatif d'appel (langue) <i>Call-sign (language)</i>	FREQ	HOR	Observations <i>Remarks</i>
AFIS	LE CASTELLET Information (FR) <i>LE CASTELLET Information (EN)</i>	119.005 MHz	HX	
A/A	LE CASTELLET Information (FR)	119.005 MHz	HX	Absence AFIS

AD 2 LFMQ.19

Moyens radio de navigation et d'atterrissage *Radio navigation and landing aids*

Type (CAT ILS)	ID	FREQ	HOR	Position GEO	ALT	Portée <i>Coverage</i>	RDH (pente) <i>(slope)</i>	Situation <i>Location</i>

AD 2 LFMQ.20 Règlements de circulation locaux *Local traffic regulations*

20.1 GENERALITES

Carte régionale, AMSR : voir AD 2 LFML.

20.2 UTILISATION PISTE

Pour toute procédure en piste 30, utilisation obligatoire du PAPI 30.

20.3 VOLS D'ENTRAINEMENT

Entraînement IFR possible uniquement pendant les HOR ATS publiés, sur demande par E-mail la veille avant 1500.

Entraînements (remises de gaz - touch and go) et tours de piste interdits hors HOR ATS et de 1100 à 1200.

Tours de piste uniquement sur demande au préalable par téléphone aux Opérations.

20.4 UTILISATION DE NUIT

L'utilisation de nuit de l'aérodrome du CASTELLET est autorisée aux ACFT évoluant en IFR sous réserve du strict respect des conditions suivantes :

- obtenir l'accord préalable du gestionnaire de l'AD,
- présence de l'organisme ATS durant la période d'activité IFR,
- PAPI RWY 30 et balisage obstacles extérieurs en fonctionnement.

20.1 GENERAL INFORMATION

Regional chart, AMSR : see AD 2 LFML.

20.2 USE OF RWY

To perform any procedure RWY 30, use of PAPI 30 is mandatory

20.3 TRAINING FLIGHTS

Possible IFR training during ATS SKED only on request by E-mail on previous day , before 1500.

Trainings (go-arounds - touch and go) and circuit patterns prohibited outside ATS SKED and 1100-1200.

For circuit patterns, prior request compulsory by phone to Operations.

20.4 NIGHT USE

Night use of LE CASTELLET aerodrome is authorized for ACFT on IFR under the strict respect of following conditions :

- prior agreement from AD operator,
- ATS presence during IFR activity period,
- PAPI RWY 30 and outside obstacles lighting serviceable.

AD 2 LFMQ.21

Procédures antibruit *Noise abatement procedures*

AD 2 LFMQ.22

Procédures de vol *Flight procedures*

22.1 PANNE DE RADIOCOMMUNICATION

22.1 RADIOCOMMUNICATION FAILURE

22.1.1 Aéronefs à l'arrivée

22.1.1 Aircraft on arrival

Rejoindre GEMKO et appliquer la procédure décrite dans la réglementation nationale.

Join GEMKO and comply with the procedure described in the national regulation.

22.1.2 Panne de radiocommunication suivie d'une API

22.1.2 Radiocommunication failure followed by a missed approach

- Appliquer la procédure d'API décrite sur le volet IAC puis effectuer une deuxième présentation.

- Comply with the missed approach procedure described on IAC, then perform a new APCH.

- Si cette deuxième tentative est suivie d'une nouvelle API, se diriger vers le terrain de dégagement prévu au FPL, en montée vers l'altitude minimale de sécurité en route.

- If the second attempt is followed by a new missed approach, divert towards the AD stated in FPL climbing up to the minimum en-route safety altitude.

AD 2 LFMQ.23

Renseignements supplémentaires Additional information

23.1 GENERALITES

AD réservé aux ACFT munis de radio.
AD interdit aux planeurs.
AD interdit aux aéronefs (hors hélicoptères) par composante traversière supérieure à 15 kt.
Survол du circuit automobile interdit en dessous de 1500 ft AAL.
Hors HOR ATS, impossibilité d'accéder ou de quitter l'enceinte de l'aéroport.

Sauf ACFT basés autorisés par l'exploitant, utilisation de la piste 12/30 interdite hors HOR AFIS.

Pour tous les vols IFR, contact préalable obligatoire auprès de l'exploitant la veille avant 1500.

En cas d'arrivée ou de départ en dehors des HOR ATS publiés, contact préalable obligatoire auprès de l'exploitant la veille avant 1500. Un surcoût sera appliqué au vol, voir la grille tarifaire sur le site de l'AD : www.aeroportducastellet.com.

Déclarations de vol pour les ACFT sous plan de vol obligatoire via :

- (vols d'aviation d'affaires) <https://cy.myhandlingsoftware.com>

- (vols d'aviation générale) <https://www.touchngo.fr>

Port d'un gilet haute visibilité obligatoire côté piste.

Contact radio obligatoire même avant point fixe ou essais moteurs.

23.2 DANGERS A LA NAVIGATION AERIENNE

L'attention des équipages est spécialement attirée sur le relief important au Nord de l'aérodrome.

- Par vent fort de NW, possibilité de tourbillons en APCH finale

- Par régime de brise de mer (vent du SSW) et en cas d'indication douteuse de la manche à vent, utiliser RWY 30.

- Risque d'effet de voile brun dû au souffle des hélices et pales (présence possible de poussières sur l'ensemble de la plateforme).

AD susceptible d'être envahi en quelques minutes par la brume de mer.

23.3 PERIL ANIMALIER

Présence possible d'oiseaux sur la plateforme et aux abords immédiats de celle-ci.

Péril animalier : occasionnel.

23.4 EQUIPEMENT AD

STAP : paramètres disponibles : vent, T, DP, QNH, QFE. Utilisation du STAP réservée aux usagers basés sur demande auprès de l'exploitant : direx@aeroportducastellet.com

Câbles d'arrimage installés sur aire ACFT légers.

23.1 GENERAL INFORMATION

AD reserved for radio-equipped ACFT.

AD prohibited to gliders.

AD prohibited to ACFT (except helicopters) when crosswind > 15 kt.

Prohibited to overfly racing circuit below 1500 ft AAL.

Outside ATS SKED, it is impossible to access or leave the airport.

Except for ACFT based authorized by the administrator, use of RWY 12/30 prohibited outside AFIS SKED.

For all IFR flights, prior contact with the AD operator is mandatory on the previous day, before 1500.

In case of arrival or departure outside the published ATS SKED, prior contact with the operator is mandatory on previous day, before 1500. Extra cost will be applied to the flight, price list available at AD website : www.aeroportducastellet.com.

Flight intentions for ACFT with mandatory flight plans via :

- (business aviation flights) <https://cy.myhandlingsoftware.com>

- (general aviation flights) <https://www.touchngo.fr>

High-visibility vest mandatory on runway side.

Radio contact mandatory even before engine run-up or engine tests.

23.2 AIR NAVIGATION HAZARDS

Crews' attention is particularly drawn towards the massive relief located North of the aerodrome

- With strong NW wind, possibility of whirlwind in final APCH.

- With sea breeze (SSW wind), and in case of doubtful indication of windsock, use RWY 30.

- Possible brown out due to propeller and blade blast (possible presence of dust on the platform).

AD likely to be covered by sea haze in few minutes.

23.3 WILDLIFE STRIKE HAZARD

Possible bird hazard on the airfield and its immediate vicinity.

Wildlife strike hazard : random.

23.4 AD EQUIPMENT

STAP : available parameters : wind, T, DP, QNH, QFE. Use of STAP reserved for home-based ACFT on request to the AD operator : direx@aeroportducastellet.com

Tie-down cables on light ACFT apron.

AD 2 LFMQ.24

Cartes relatives à l'aérodrome Charts related to the aerodrome

Pour la version PDF, les cartes figurent à la suite de la rubrique AD 2.25.

For the PDF version, charts to be found after item AD 2.25.

AD 2 LFMQ.25

Pénétration de la surface du segment à vue (VSS) Visual segment surface (VSS) penetration

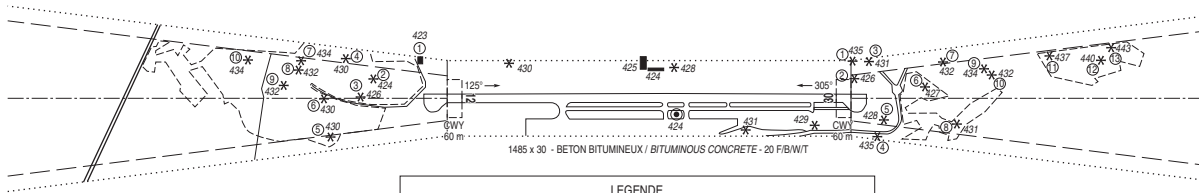
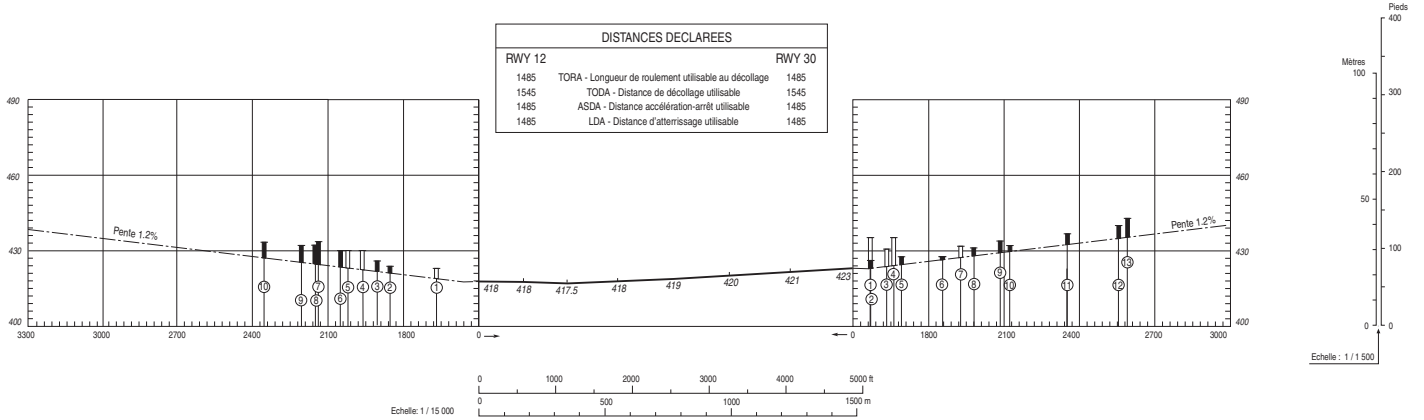
Liste des procédures avec VSS percée et minimums opérationnels concernés.

List of procedures for which the Visual Segment Surface is penetrated and concerned lines of operational minima.

IDENTIFICATION DE LA PROCÉDURE PROCEDURE IDENTIFICATION	MINIMUMS OPÉRATIONNELS CONCERNÉS LINE OF OPERATIONAL MINIMA
sans objet / not applicable	sans objet / not applicable

VAR 2° E (20)

DIMENSIONS ET ALTITUDES
EN METRES



LEGENDE

NOTE : SONT INDIQUEES LES OBSTACLES SITUES AU-DESSUS DE LA SURFACE DE REFERENCE

<p>① NUMERO D'IDENTIFICATION</p> <p>* ARBRE OU ARBUSTE - ZONE BOISEE</p> <p>⊙ MÂT, TOUR, CLOCHER, ANTENNE, ETC ...</p> <p>■ BÂTIMENT OU CONSTRUCTION IMPORTANTE</p> <p>▲ OBSTACLE NATUREL A L'INTERIEUR DE LA TROUEE D'ENVOL (PROFIL)</p>	<p>⊔ OBSTACLE A L'INTERIEUR DE LA TROUEE D'ENVOL (PROFIL)</p> <p>⊖ OBSTACLE A L'EXTERIEUR DE LA TROUEE D'ENVOL (PROFIL)</p> <p>--- TROUEE D'ENVOL</p> <p>..... ZONE DE RELEVÉ D'OBSTACLES</p>
---	---

Levé exécuté en Novembre 2021
Nivellement rattaché au N.G.F.

TOLERANCES CONFORMES AUX PRESCRIPTIONS DE L'OACI

CARTE D'AERODROME

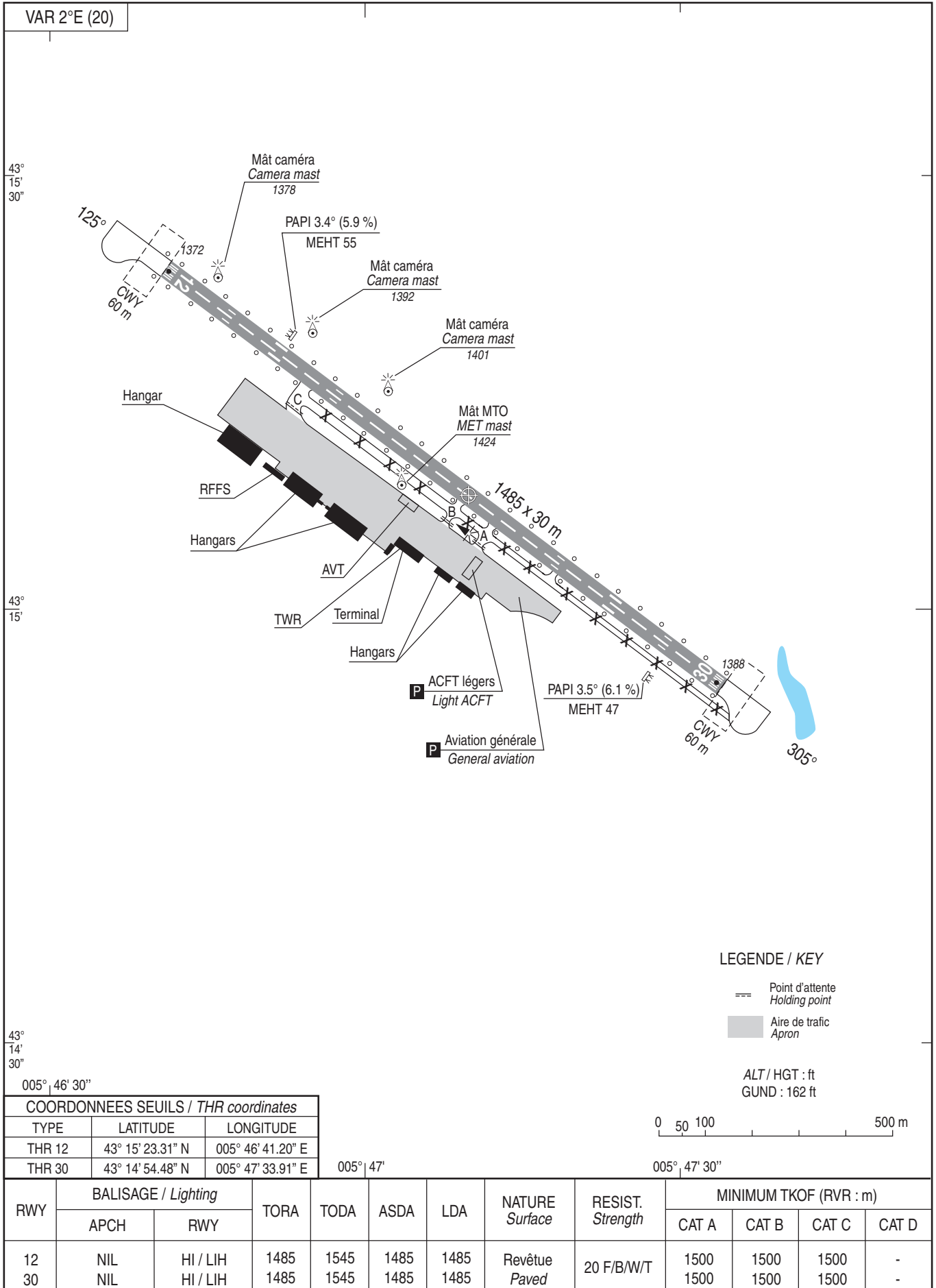
ATS : voir /see AD 2 LFMQ.3 et /and .18

LE CASTELLET

Aerodrome chart

43 15 08 N - 005 47 10 E

ALT AD : 1391 (50 hPa)



DATA

LE CASTELLET

POINTS / REPERES ESSENTIELS DES PROCEDURES

Waypoints / Procedures main fixes

Identification	Coordonnées <i>Coordinates</i>		RNAV	CONV	SID STAR	IAC
AVN	REF ENR 4.1		X		X	
CM	REF ENR 4.1		X		X	
FRJ	REF ENR 4.1		X		X	
LUC	REF ENR 4.1		X		X	
MRM	REF ENR 4.1		X		X	
MTG	REF ENR 4.1		X		X	
MTL	REF ENR 4.1		X		X	
ARDEG	REF ENR 4.4		X		X	
BALSI	REF ENR 4.4		X		X	
BULTO	REF ENR 4.4		X		X	
DOLIV	REF ENR 4.4		X		X	
ETAKI	REF ENR 4.4		X		X	
GEMKO	REF ENR 4.4		X		X	X
KURIR	REF ENR 4.4		X		X	
LACAZ	REF ENR 4.4		X		X	
LANKO	REF ENR 4.4		X		X	
LATAM	REF ENR 4.4		X		X	
LERGA	REF ENR 4.4		X		X	
LIPSU	REF ENR 4.4		X		X	
MARRI	REF ENR 4.4		X		X	
NASIK	REF ENR 4.4		X		X	
OTROT	REF ENR 4.4		X		X	
PIPAX	REF ENR 4.4		X			X
RALOS	REF ENR 4.4		X			X
RIKSI	REF ENR 4.4		X		X	
SAURG	REF ENR 4.4		X		X	
SALIN	REF ENR 4.4		X		X	
TRETS	REF ENR 4.4		X		X	
VENTA	REF ENR 4.4		X		X	
ZEBRA	REF ENR 4.4		X		X	
DER12	43°14'53.3"N	005°47'36.0"E	X		X	
DER30	43°15'25.6"N	005°46'37.0"E	X		X	
MQ400	43°17'05.6"N	005°33'14.0"E	X			X
MQ402	43°18'23.7"N	005°53'40.2"E	X			X
MQ404	43°18'08.3"N	005°59'08.3"E	X			X
MQ604	43°16'45.2"N	005°37'30.4"E	X		X	
MQ606	43°20'59.0"N	005°36'29.0"E	X		X	
IMQ30	43°13'11.2"N	006°00'05.7"E	X			X
FMQ30	43°12'37.5"N	005°54'40.8"E	X			X
MMQ30	43°14'29.3"N	005°48'20.0"E	X			X
MQ502	43°14'52.1"N	005°28'35.2"E	X			X
MQ504	43°17'55.8"N	005°27'34.6"E	X			X
FQ12C	43°19'16.3"N	005°34'04.8"E	X			X
MQ12C	43°15'49.6"N	005°45'53.0"E	X			X

RNP C RWY 12												
RMK	MAG VAR 2020 2.0°E											
Leg sequence	Path Terminator	Waypoint Identification	Fly Over	Direction MAG (°)	Direction True (°)	Distance (NM)	Turn direction	MINM Altitude (FL or AMSL ft)	MAX Altitude (FL or AMSL ft)	MAX IAS (kt)	REF NAV/VAID : - Vertical angle (°) / TCH (m)	NAV Spec
HLDG		GEMKO										
INA GEMKO	IF	GEMKO						5000		185		RNP APCH
	TF	MQ502	N	255	257.1	5.4						RNP APCH
	TF	MQ504	N	344	346.5	3.1						RNP APCH
	TF	RALOS	N	025	026.8	3.0		5000	5000			RNP APCH
APCH	IF	RALOS						5000	5000	185		RNP APCH
	TF	FQ12C	N	110	111.7	3.6		5000	5000	160		RNP APCH
	TF	MQ12C	Y	110	111.7	9.3						RNP APCH
	DF	GEMKO	N				R	5000		185		RNP APCH

RNP RWY 30													
RMK	MAG VAR 2020 2.0°E						RefNAVAID :						
	Leg sequence	Path Terminator	Waypoint Identification	Fly Over	Direction MAG (°)	Direction True (°)	Distance (NM)	Turn direction	MNM Altitude (FL or AMSL ft)	MAX Altitude (FL or AMSL ft)	MAX IAS (kt)	Vertical angle (°) / TCH (m)	Nav Spec
HLDG			GEMKO										
INA GEMKO	IF		GEMKO	Yes					5000		185		RNP APCH
	TF		MQ400		297	299.0	2.1						RNP APCH
	TF		PIPAX		040	042.3	3.0						RNP APCH
	TF		MQ402		092	094.0	12.9						RNP APCH
	TF		MQ404		092	093.6	4.0		5000	5000			RNP APCH
	TF		IMQ30		170	171.9	5.0		3700		165		RNP APCH
INA PIPAX	IF		PIPAX										RNP APCH
	TF		MQ402		092	094.0	12.9				185		RNP APCH
	TF		MQ404		092	093.6	4.0		5000	5000			RNP APCH
	TF		IMQ30		170	171.9	5.0		3700	3700	165		RNP APCH
	IF		IMQ30						3700		165		RNP APCH
APCH	TF		FMQ30		260	262.0	4.0		3400	3400			RNP APCH
	TF		MMQ30	Yes	290	291.9	5.0					-3.24 /15	RNP APCH
	DF		GEMKO					L	5000		185		RNP APCH

LE CASTELLET
SID RNAV RWY 12
Codage proposé / Proposed coding

SID RNAV RWY 12											
RMK	GNSS Required						MAG VAR 2020 2.00E			REF NAVAID :	
Procedure Identification	Path Terminator	Waypoint Identification	Fly Over	Direction MAG (°)	Direction True (°)	Distance (NM)	Turn direction	MNM Altitude (FL or AMSL ft)	MAX Altitude (FL or AMSL ft)	MAX IAS (kt)	NAV Spec
LUC2S											
-	CA			125	126.8			1900		175	RNAV 1
-	DF	MQ604					R				RNAV 1
-	TF	MQ606		348	350.0	4.3				230	RNAV 1
-	TF	TRETS		053	054.7	6.6					RNAV 1
-	TF	LUC		092	094.3	23.0					RNAV 1
MTG2S											
-	CA			125	126.8			1900		175	RNAV 1
-	DF	MQ604					R				RNAV 1
-	TF	MRM		292	294.3	14.3					RNAV 1
-	TF	MTG		271	273.0	10.5					RNAV 1
MTL2S											
-	CA			125	126.8			1900		175	RNAV 1
-	DF	MQ604					R				RNAV 1
-	TF	MRM		292	294.3	14.3					RNAV 1
-	TF	LACAZ		305	307.3	6.0					RNAV 1
-	TF	CM		332	334.5	31.3					RNAV 1
-	TF	MTL		350	352.1	39.2					RNAV 1
NASIK2S											
-	CA			125	126.8			1900		175	RNAV 1
-	DF	MQ604					R				RNAV 1
-	TF	MQ606		348	350.0	4.3				230	RNAV 1
-	TF	TRETS		053	054.7	6.6					RNAV 1
-	TF	NASIK		085	087.2	23.5					RNAV 1

LE CASTELLET
SID RNAV RWY 30
Codage proposé / Proposed coding

SID RNAV RWY 30											
RMK	GNSS Required						MAG VAR 2020 2.00E			REF NAVAID :	
Procedure Identification	Path Terminator	Waypoint Identification	Fly Over	Direction MAG (°)	Direction True (°)	Distance (NM)	Turn direction	MNM Altitude (FL or AMSL ft)	MAX Altitude (FL or AMSL ft)	MAX IAS (kt)	NAV Spec
LUC2N											
-	CA			305	306.8			1800		175	RNAV 1
-	DF	MQ604					L				RNAV 1
-	TF	MQ606		348	350.0	4.3				230	RNAV 1
-	TF	TRETS		053	054.7	6.6					RNAV 1
-	TF	LUC		092	094.3	23.0					RNAV 1
MTG2N											
-	CA			305	306.8			1800		175	RNAV 1
-	DF	MQ604					L				RNAV 1
-	TF	MRM		292	294.3	14.3					RNAV 1
-	TF	MTG		271	273.0	10.5					RNAV 1
MTL2N											
-	CA			305	306.8			1800		175	RNAV 1
-	DF	MQ604					L				RNAV 1
-	TF	MRM		292	294.3	14.3					RNAV 1
-	TF	LACAZ		305	307.3	6.0					RNAV 1
-	TF	CM		332	334.5	31.3					RNAV 1
-	TF	MTL		350	352.1	39.2					RNAV 1
NASIK2N											
-	CA			305	306.8			1800		175	RNAV 1
-	DF	MQ604					L				RNAV 1
-	TF	MQ606		348	350.0	4.3				230	RNAV 1
-	TF	TRETS		053	054.7	6.6					RNAV 1
-	TF	NASIK		085	087.2	23.5					RNAV 1

LE CASTELLET
STAR RNAV NORD / North MARSEILLE PROVENCE (LFML) RWY 13 en service / in use
(Protégées pour / Protected for CAT A, B, C)

STAR RWY ALL RNAV NORTH (LFML RWY 13)											
RMK	LERGA 2R, BALS I 2R : RFL > 195 MTL 2R : RFL < 195						MAG VAR 2020 2.0°E			REF NAVAID :	
Procedure Identification	Path Terminator	Waypoint Identification	Fly Over	Direction MAG (°)	Direction True (°)	Distance (NM)	Turn direction	MNM Altitude (FL or AMSL ft)	MAX Altitude (FL or AMSL ft)	MAX IAS (kt)	NAV Spec
LERGA 2R											
	IF	LERGA									RNAV 1
	TF	LATAM		121	122.7	24.7					RNAV 1
	TF	ARDEG		148	149.7	25.3		FL 080			RNAV 1
	TF	ETAKI		165	167.4	10.0				280	RNAV 1
	TF	RIKSI		169	170.7	23.6					RNAV 1
	TF	AVN		156	158	8.0			FL 230	250	RNAV 1
	TF	ZEBRA		156	157.7	24.6					RNAV 1
	TF	MRM		130	131.7	21.5					RNAV 1
	TF	GEMKO		117	119	13.5		5000		185	RNAV 1
BALS I 2R											
	IF	BALS I									RNAV 1
	TF	KURIR		223	225.3	63.8		FL 110			RNAV 1
	TF	MTL		205	206.8	11.5				280	RNAV 1
	TF	RIKSI		188	189.6	26.5					RNAV 1
	TF	AVN		156	158	8.0			FL 230	250	RNAV 1
	TF	ZEBRA		156	157.7	24.6					RNAV 1
	TF	MRM		130	131.7	21.5					RNAV 1
	TF	GEMKO		117	119	13.5		5000		185	RNAV 1
MTL 2R											
	IF	MTL								280	RNAV 1
	TF	CM		170	172	39.2				250	RNAV 1
	TF	MRM		148	149.9	36.8					RNAV 1
	TF	GEMKO		117	119	13.5		5000		185	RNAV 1

LE CASTELLET
STAR RNAV NORD / North MARSEILLE PROVENCE (LFML) RWY 31 en service / in use
 (Protégées pour / Protected for CAT A, B, C)

STAR RWY ALL RNAV NORTH (LFML RWY 31)											
RMK	LERGA 2D, BALS 2D : RFL > 195 MTL 2D : RFL < 195						MAG VAR 2020 2.0°E			REF NAVAID :	
Procedure Identification	Path Terminator	Waypoint Identification	Fly Over	Direction MAG (°)	Direction True (°)	Distance (NM)	Turn direction	MNM Altitude (FL or AMSL ft)	MAX Altitude (FL or AMSL ft)	MAX IAS (kt)	NAV Spec
LERGA 2D											
	IF	LERGA									RNAV 1
	TF	OTROT		104	106	30.7					RNAV 1
	TF	KURIR		138	140.1	30.3					RNAV 1
	TF	SAURG		168	170.5	51.2		FL 150		250	RNAV 1
	TF	DOLIV		159	161	11.0					RNAV 1
	TF	VENTA		160	161.9	8.0					RNAV 1
	TF	MRM		160	161.9	13.0					RNAV 1
	TF	GEMKO		117	119	13.5		5000		185	RNAV 1
BALS 2D											
	IF	BALS									RNAV 1
	TF	KURIR		223	225.3	63.8					RNAV 1
	TF	SAURG		168	170.5	51.2		FL 150		250	RNAV 1
	TF	DOLIV		159	161	11.0					RNAV 1
	TF	VENTA		160	161.9	8.0					RNAV 1
	TF	MRM		160	161.9	13.0					RNAV 1
	TF	GEMKO		117	119	13.5		5000		185	RNAV 1
MTL 2D											
	IF	MTL								280	RNAV 1
	TF	CM		170	172	39.2				250	RNAV 1
	TF	MRM		148	149.9	36.8					RNAV 1
	TF	GEMKO		117	119	13.5		5000		185	RNAV 1

LE CASTELLET
STAR RNAV SUD / South MARSEILLE PROVENCE (LFML) RWY 13/31
(Protégées pour / Protected for CAT A, B, C)

STAR RWY ALL RNAV SOUTH (LFML RWY 13/31)												
RMK	Protégées pour / Protected for CAT A, B, C					MAG VAR 2020 2.0°E			REF NAVAID :			
	Procedure Identification	Path Terminator	Waypoint Identification	Fly Over	Direction MAG (°)	Direction True (°)	Distance (NM)	Turn direction	MNM Altitude (FL or AMSL ft)	MAX Altitude (FL or AMSL ft)	MAX IAS (kt)	NAV Spec
FJR 2G												
	IF	FJR								FL 230		RNAV 1
	TF	MARRI			116	118	24.7					RNAV 1
	TF	SALIN			117	119	12.8				250	RNAV 1
	TF	BULLTO			092	094	7.6					RNAV 1
	TF	MIRM			069	071	19.5					RNAV 1
	TF	GEMIKO			117	119	13.5		5000		185	RNAV 1
LANKO 2G												
	IF	LANKO										RNAV 1
	TF	GEMIKO			276	278	18.5		5000		185	RNAV 1
LIPSU 2G												
	IF	LIPSU							5000			RNAV 1
	TF	GEMIKO			045	047	28.6		5000		185	RNAV 1

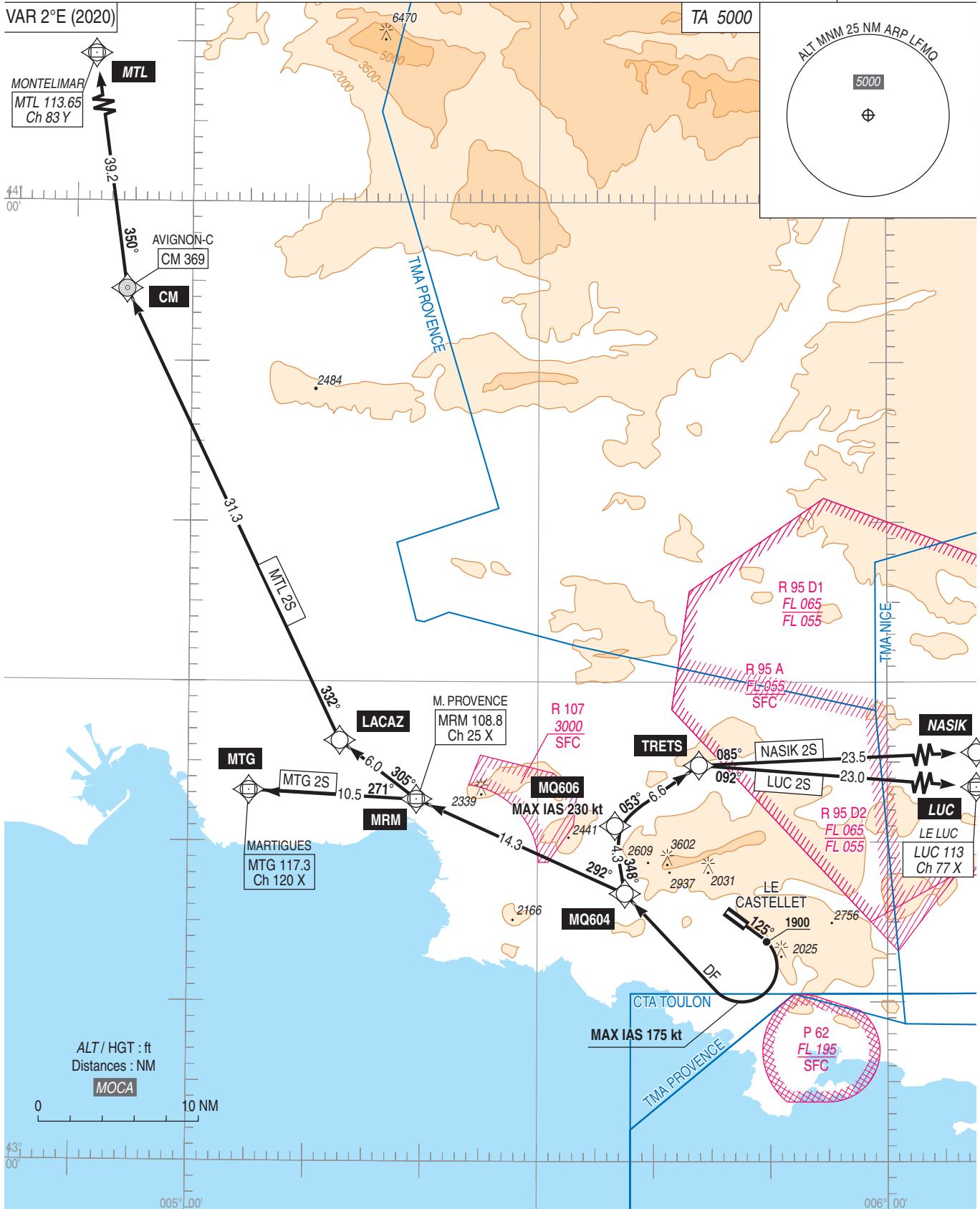
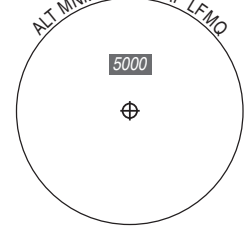
LE CASTELLET
SID RNAV RWY 12
(Protégés pour / Protected for CAT A, B, C)

ATIS PROVENCE 125.355
APP : PROVENCE Approche / Approach voir/see AD 2 LFML COM 01
AFIS : LE CASTELLET Information 119.005

RNAV 1
GNSS seulement / only

VAR 2°E (2020)

TA 5000



PANNE DE RADIOCOMMUNICATION

Voir consignes particulières AD 2 LFMQ SID RWY12 RNAV INSTR 01.

RADIOCOMMUNICATION FAILURE

See special instructions in AD 2 LFMQ SID RWY12 RNAV INSTR 01.

**LE CASTELLET
SID RNAV RWY 12**

NUISANCES : appliquer les procédures moindre bruit.

RESTRICTION : Départ IFR interdit hors HOR ATS.

VITESSE : FL < 100 : MAX IAS 250 kt.

PENTES : - ATS : Pente 7% jusqu'à 5000. En cas d'impossibilité, le pilote doit en aviser l'ATS lors de la demande de mise en route.

NOISE POLLUTION : comply with the low noise abatement procedures.

RESTRICTION : IFR departure prohibited outside ATS SKED.

SPEED : FL < 100 : MAX IAS 250 kt.

CLIMB GRADIENTS : - ATS : Climb gradient 7% up to 5000. In case of impossibility, must inform the ATS unit upon requesting the starting clearance.

- Théorique de montée : voir description des SID.

- Theoretical climb gradient : see SID description.

1 CONSIGNES RECOMMANDÉES POUR UN DÉPART IFR

Monter dans l'axe, à 1900, virer à droite (MAX IAS 175 kt) direct jusqu'à MQ604.

Pente théorique de montée : 4% jusqu'à 2200, déterminée par relief 2025 à 3,7 NM dans le 128° de l'ARP.

1 RECOMMENDED INSTRUCTIONS FOR IFR DEPARTURES

Climb in the axis. At 1900, turn right (MAX IAS 175 kt) direct to MQ604.

Theoretical climb gradient : 4% until 2200, determined by relief 2025, at 3.7 NM in RDL 128° ARP.

SID	ITINERAIRES Routing	CLR initiale Initial CLR	CLR initiale Initial CLR
MTL 2S	A l'issue de la consigne recommandée pour un départ IFR (1), A MQ604, poursuivre jusqu'à MRM, ensuite jusqu'à LACAZ, CM et MTL. <i>After recommended instructions for IFR departures (1), At MQ604, continue to MRM then to LACAZ, CM and MTL.</i>	5000	
MTG 2S	A l'issue de la consigne recommandée pour un départ IFR (1), A MQ604, poursuivre jusqu'à MRM, ensuite jusqu'à MTG. <i>After recommended instructions for IFR departures (1), At MQ604, continue to MRM then to MTG.</i>	5000	
LUC 2S (RFL < 145)	A l'issue de la consigne recommandée pour un départ IFR (1), A MQ604, poursuivre jusqu'à MQ606 (MAX IAS 230 kt). Puis jusqu'à TRET et LUC. <i>After recommended instructions for IFR departures (1), At MQ604, continue to MQ606 (MAX IAS 230 kt). Then to TRET and LUC.</i>	5000	MQ606 : MAX IAS 230 kt.
NASIK 2S (RFL > 155)	A l'issue de la consigne recommandée pour un départ IFR (1), A MQ604, poursuivre jusqu'à MQ606 (MAX IAS 230 kt). Puis jusqu'à TRET et NASIK. <i>After recommended instructions for IFR departures (1), At MQ604, continue to MQ606 (MAX IAS 230 kt). Then to TRET and NASIK.</i>	5000	MQ606 : MAX IAS 230 kt.

2 PANNE DE RADIOCOMMUNICATION

En VMC : - avant guidage radar, faire demi-tour pour atterrir sur l'aérodrome.

- après guidage radar, rejoindre l'itinéraire de départ de la façon la plus directe.

En IMC : - avant guidage radar, poursuivre le vol jusqu'à la fin du DEP INI au niveau assigné, rejoindre ensuite l'itinéraire de départ de la façon la plus directe.

- après guidage radar, rejoindre l'itinéraire de départ de la façon la plus directe.

Note : Dans tous les cas, monter au niveau assigné. Si le dernier niveau assigné n'est pas compatible avec l'altitude minimale de sécurité, la montée sera poursuivie vers le niveau de croisière.

2 RADIOCOMMUNICATION FAILURE

On VMC : - before radar vectoring, turn back in order to land on the aerodrome.

- after radar vectoring, join SID directly.

On IMC : - before radar vectoring, continue up to the INI DEP end at assigned FL, then join SID directly.

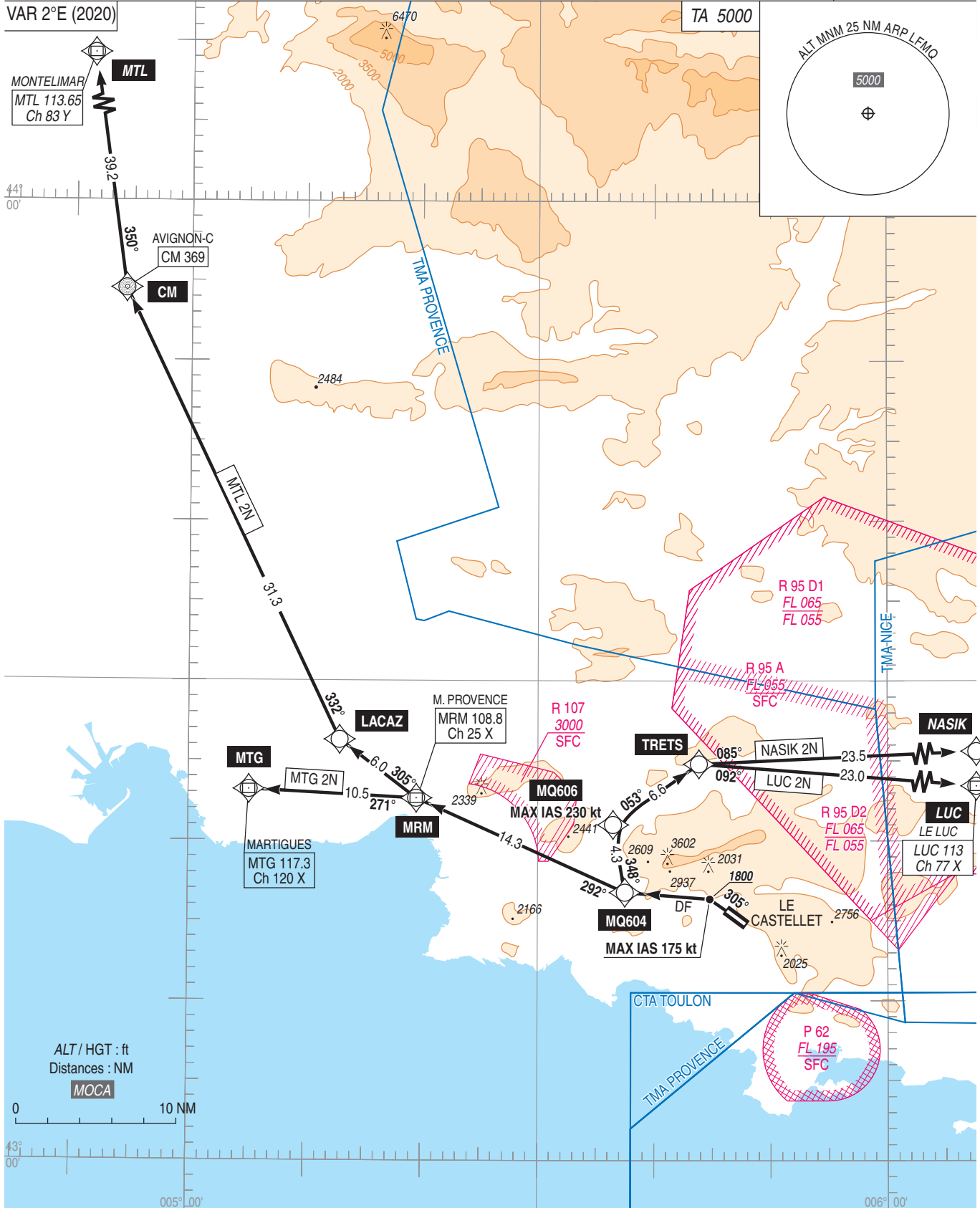
- after radar vectoring, join SID directly.

Note : In any case, climb at the latest assigned level. If the latest assigned level is not compatible with the minimal safety altitude, go through with the climb to the cruising level.

LE CASTELLET
SID RNAV RWY 30
(Protégés pour / Protected for CAT A, B, C)

ATIS PROVENCE 125.355
APP : PROVENCE Approche / Approach voir/see AD 2 LFML COM 01
AFIS : LE CASTELLET Information 119.005

RNAV 1
GNSS seulement / only



PANNE DE RADIOCOMMUNICATION
Voir consignes particulières AD 2 LFMQ SID RWY30 RNAV INSTR 01.

RADIOCOMMUNICATION FAILURE
See special instructions in AD 2 LFMQ SID RWY30 RNAV INSTR 01.

**LE CASTELLET
SID RNAV RWY 30**

NUISANCES : appliquer les procédures moindre bruit.
RESTRICTION : Départ IFR interdit hors HOR ATS.
VITESSE : FL < 100 : MAX IAS 250 kt
PENTES : - ATS : Pente 8% jusqu'à 5000. En cas d'impossibilité, le pilote doit en aviser l'ATS lors de la demande de mise en route.

NOISE POLLUTION : comply with the noise abatement procedures.
RESTRICTION : IFR departure prohibited outside ATS SKED.
SPEED : FL < 100 : MAX IAS 250 kt
CLIMB GRADIENTS : - ATS : Climb gradient 8% up to 5000. In case of impossibility, the pilot must inform the ATS unit upon requesting the starting clearance.

- Théorique de montée: voir description des SID.

- Theoretical climb gradient: see SID description.

1 CONSIGNES RECOMMANDÉES POUR UN DÉPART IFR

Monter dans l'axe, à 1800, virer à gauche (MAX IAS 175 kt) direct jusqu'à MQ604.

Pente théorique de montée: 7,8% jusqu'à 2200, déterminée par relief 2025 à 2.2 NM dans le 318° de l' ARP.

Cette pente fait abstraction de la végétation d'altitude de 429 m (1408) située à 30 m de la DER à droite.

1 RECOMMENDED INSTRUCTIONS FOR IFR DEPARTURES

Climb in the axis. At 1800, turn left (MAX IAS 175 kt) direct to MQ604.

Theoretical climb gradient : 7.8% until 2200, determined by relief 2025 at 2.2 NM in RDL 318° ARP.

This slope does not take into account the vegetation, altitude 429 m (1408) located at 30 m from DER to the right of axis.

SID	ITINERAIRES Routing	CLR initiale Initial CLR	CLR initiale Initial CLR
MTL 2N	A l'issue de la consigne recommandée pour un départ IFR (1), A MQ604, poursuivre jusqu'à MRM, ensuite jusqu'à LACAZ, CM et MTL. After recommended instructions for IFR departures (1), At MQ604, continue to MRM then to LACAZ, CM and MTL.	5000	
MTG 2N	A l'issue de la consigne recommandée pour un départ IFR (1), A MQ604, poursuivre jusqu'à MRM, ensuite jusqu'à MTG. After recommended instructions for IFR departures (1), At MQ604, continue to MRM then to MTG.	5000	
LUC 2N (RFL < 145)	A l'issue de la consigne recommandée pour un départ IFR (1), A MQ604, poursuivre jusqu'à MQ606 (MAX IAS 230 kt). Puis jusqu'à TRETS et LUC. After recommended instructions for IFR departures (1), At MQ604, continue to MQ606 (MAX IAS 230 kt). Then to TRETS and LUC.	5000	MQ606 : MAX IAS 230 kt.
NASIK 2N (RFL > 155)	A l'issue de la consigne recommandée pour un départ IFR (1), A MQ604, poursuivre jusqu'à MQ606 (MAX IAS 230 kt). Puis jusqu'à TRETS et NASIK. After recommended instructions for IFR departures (1), At MQ604, continue to MQ606 (MAX IAS 230 kt). Then to TRETS and NASIK.	5000	MQ606 : MAX IAS 230 kt.

2 PANNE DE RADIOCOMMUNICATION

En VMC : - avant guidage radar, faire demi-tour pour atterrir sur l'aérodrome.

- après guidage radar, rejoindre l'itinéraire de départ de la façon la plus directe.

En IMC : - avant guidage radar, poursuivre le vol jusqu'à la fin du DEP INI au niveau assigné, rejoindre ensuite l'itinéraire de départ de la façon la plus directe.

- après guidage radar, rejoindre l'itinéraire de départ de la façon la plus directe.

Note : Dans tous les cas, monter au niveau assigné. Si le dernier niveau assigné n'est pas compatible avec l'altitude minimale de sécurité, la montée sera poursuivie vers le niveau de croisière.

2 RADIOCOMMUNICATION FAILURE

On VMC : - before radar vectoring, turn back in order to land on the aerodrome.

- after radar vectoring, join SID directly.

On IMC : - before radar vectoring, continue up to the INI DEP end at assigned FL, then join SID directly.

- after radar vectoring, join SID directly.

Note : In any case, climb at the latest assigned level. If the latest assigned level is not compatible with the minimal safety altitude, go through with the climb to the cruising level.

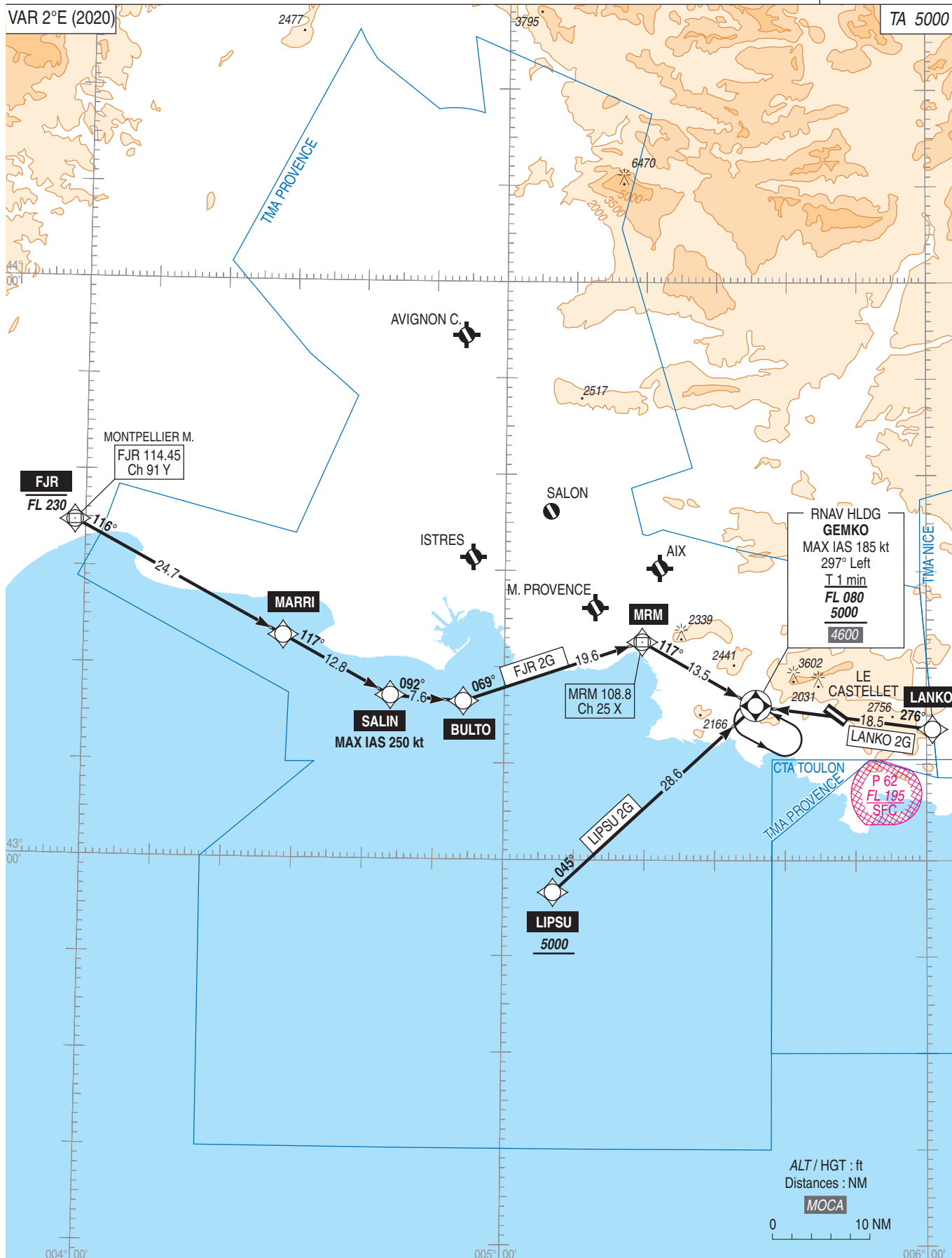
LE CASTELLET
STAR RNAV SUD/South MARSEILLE PROVENCE (LFML) RWY 13/31
(Protégées pour / Protected for CAT A, B, C)

ATIS : PROVENCE 125.355
APP : PROVENCE Approche / Approach : voir/see AD 2 LFML COM 01
AFIS : LE CASTELLET Information 119.005

RNAV 1
GNSS seulement / only

VAR 2°E (2020)

TA 5000



ALT / HGT : ft
Distances : NM



LE CASTELLET
STAR RNAV NORD/North MARSEILLE PROVENCE (LFML) RWY 13 en service/in use
(Protégées pour / Protected for CAT A, B, C)

ATIS PROVENCE 125.355

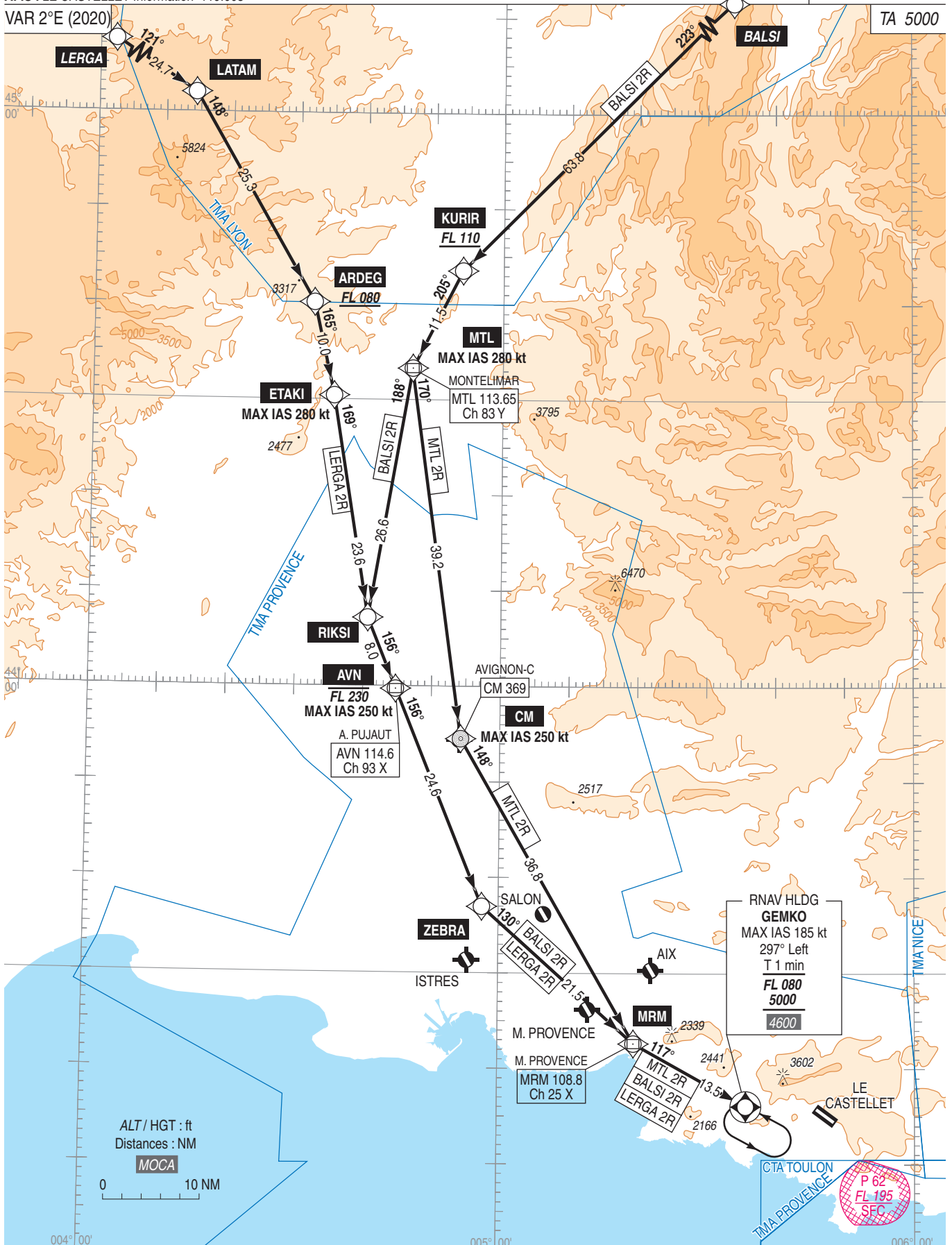
APP : PROVENCE Approche / Approach : voir/see AD 2 LFML COM 01

AFIS : LE CASTELLET Information 119.005

RNAV 1
GNSS seulement / only

VAR 2°E (2020)

TA 5000



LE CASTELLET
STAR RNAV NORD/North MARSEILLE PROVENCE (LFML) RWY 31 en service/in use
(Protégées pour / Protected for CAT A, B, C)

ATIS PROVENCE 125.355

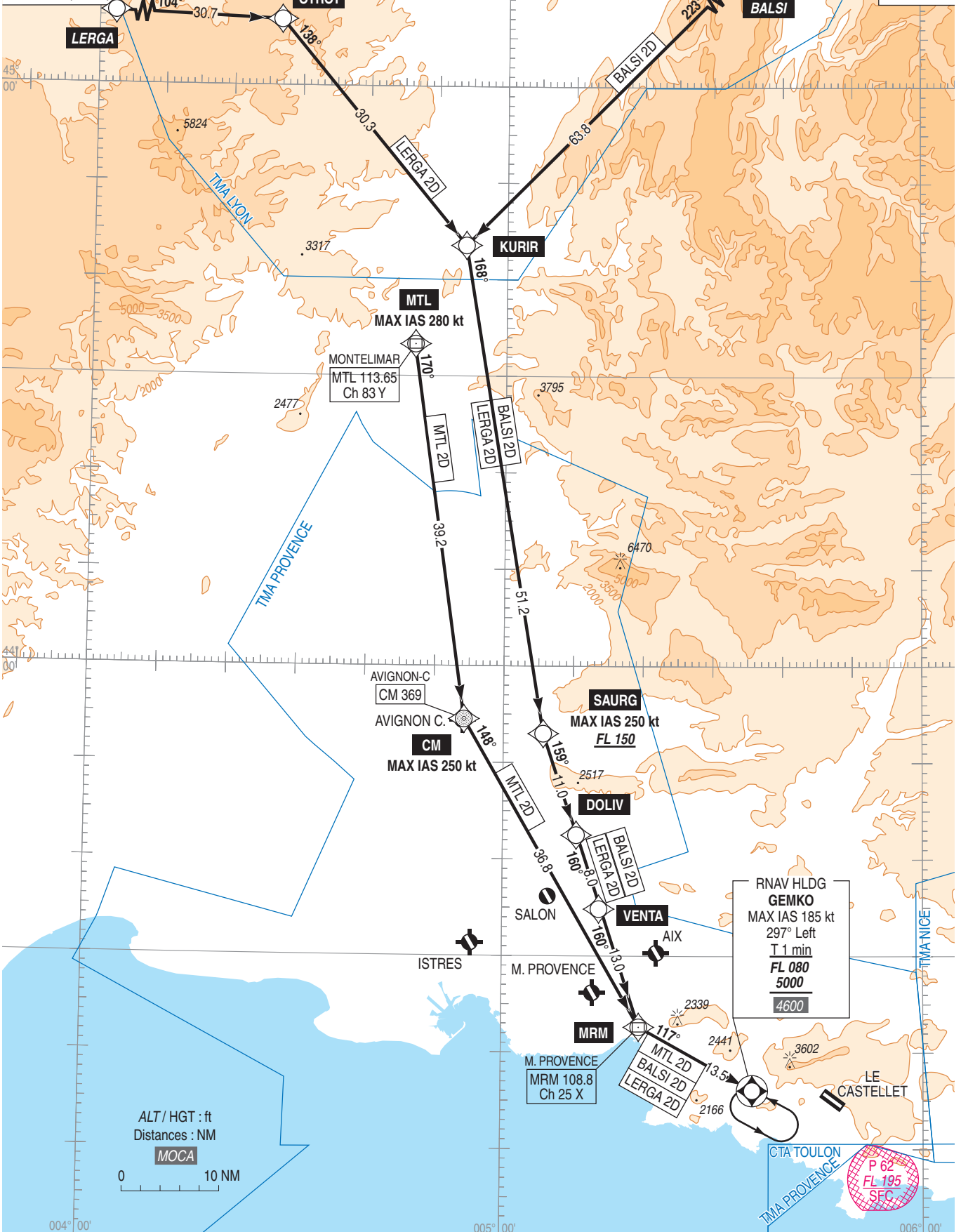
APP : PROVENCE Approche / Approach : voir/see AD 2 LFML COM 01

AFIS : LE CASTELLET Information 119.005

RNAV 1
GNSS seulement / only

VAR 2°E (2020)

TA 5000



APPROCHE AUX INSTRUMENTS

LE CASTELLET

Instrument approach

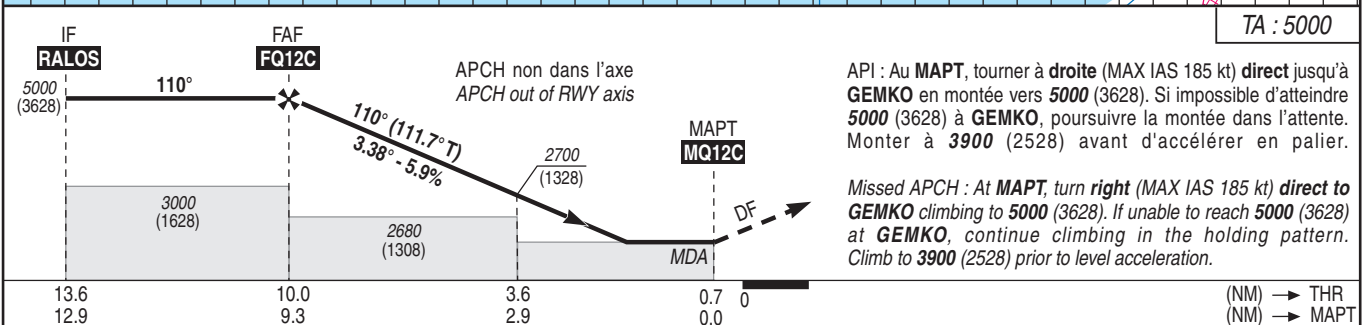
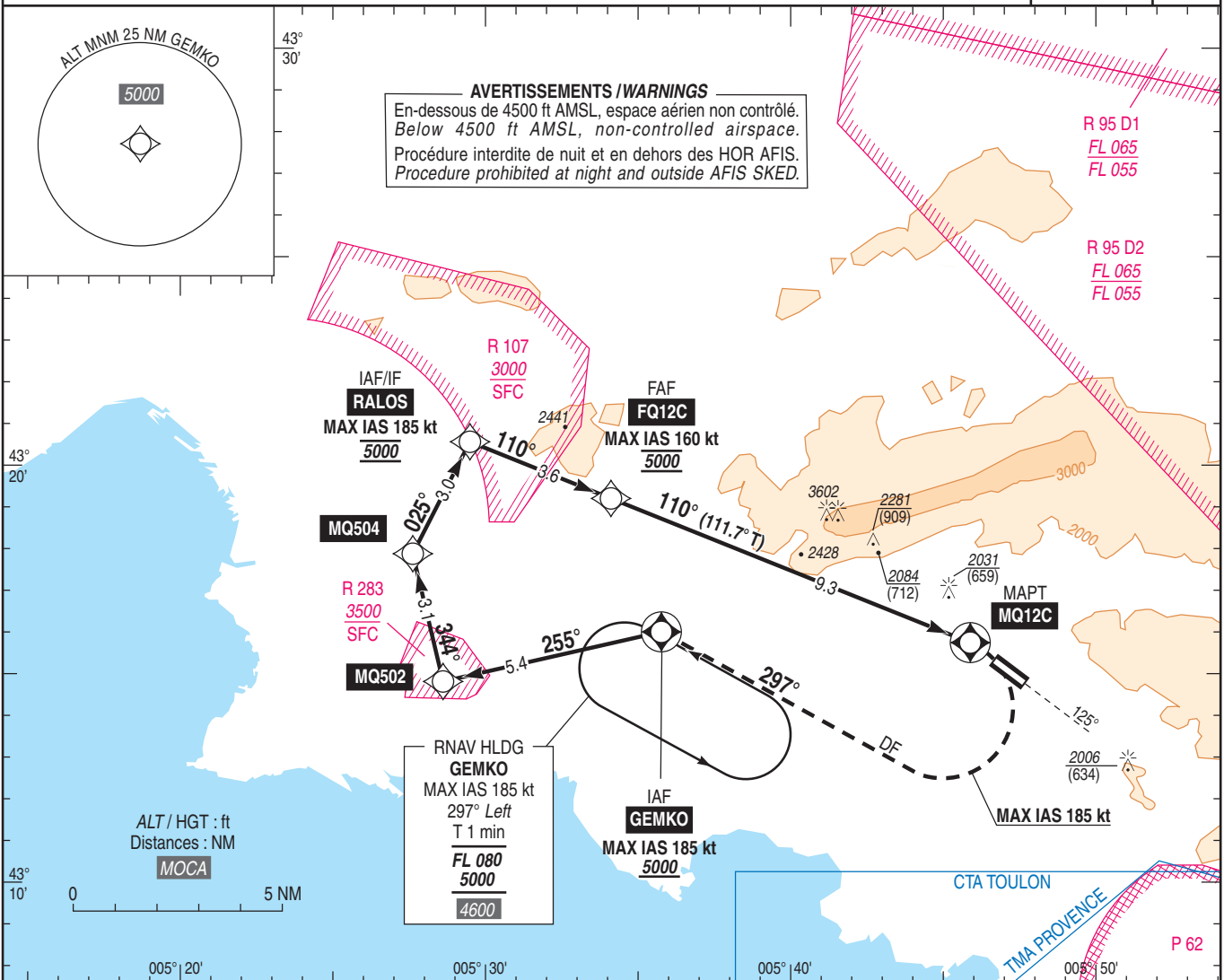
CAT A B C

ALT AD : 1391, THR : 1372 (49 hPa)

RNP C RWY 12

APP : PROVENCE Approche / Approach : voir/see AD 2 LFMQ COM 01
AFIS : LE CASTELLET Information 119.005

RNP APCH	VAR 2°E (2020)
----------	----------------------



MNM AD : distances verticales en pieds, VIS en mètres / vertical distances in feet, VIS in metres. REF HGT : ALT THR

CAT	(1)		<p>Phase à vue : maintenir le palier à la MDA jusqu'à la verticale de l'aérodrome puis intégrer le circuit en se conformant à la carte d'atterrissage à vue (AD 2 LFMQ ATT 01).</p> <p>Visual phase : maintain level at MDA until overhead aerodrome then enter aerodrome circuit as described on the visual landing chart (AD 2 LFMQ ATT 01).</p>	<p>DIST MQ12C</p> <table border="1"> <tr> <td>NM</td> <td>9</td> <td>8</td> <td>7</td> <td>6</td> <td>5</td> <td>4</td> <td>3</td> <td>2</td> </tr> <tr> <td>ALT (HGT)</td> <td>4900 (3528)</td> <td>4540 (3168)</td> <td>4180 (2808)</td> <td>3820 (2448)</td> <td>3460 (2088)</td> <td>3110 (1738)</td> <td>2750 (1378)</td> <td>2390 (1018)</td> </tr> </table>	NM	9	8	7	6	5	4	3	2	ALT (HGT)	4900 (3528)	4540 (3168)	4180 (2808)	3820 (2448)	3460 (2088)	3110 (1738)	2750 (1378)	2390 (1018)
	NM	9			8	7	6	5	4	3	2											
ALT (HGT)	4900 (3528)	4540 (3168)	4180 (2808)	3820 (2448)	3460 (2088)	3110 (1738)	2750 (1378)	2390 (1018)														
A	2330 (960)	1500																				
B	2380 (1010)	2400																				
C	2680 (1310)	3600																				

Observations / Remarks : (1) MVL/Circling CAT C : MAX IAS 160 kt. Perte de guidage GNSS lors de l'approche / Loss of GNSS guidance during approach : voir / see ENR 1.5.

FAF - MQ12C	9.3 NM	70 kt 7 min 58	85 kt 6 min 34	100 kt 5 min 35	115 kt 4 min 51	130 kt 4 min 18	145 kt 3 min 51	160 kt 3 min 29
VSP (ft/min)		420	510	600	690	780	870	960

APPROCHE AUX INSTRUMENTS

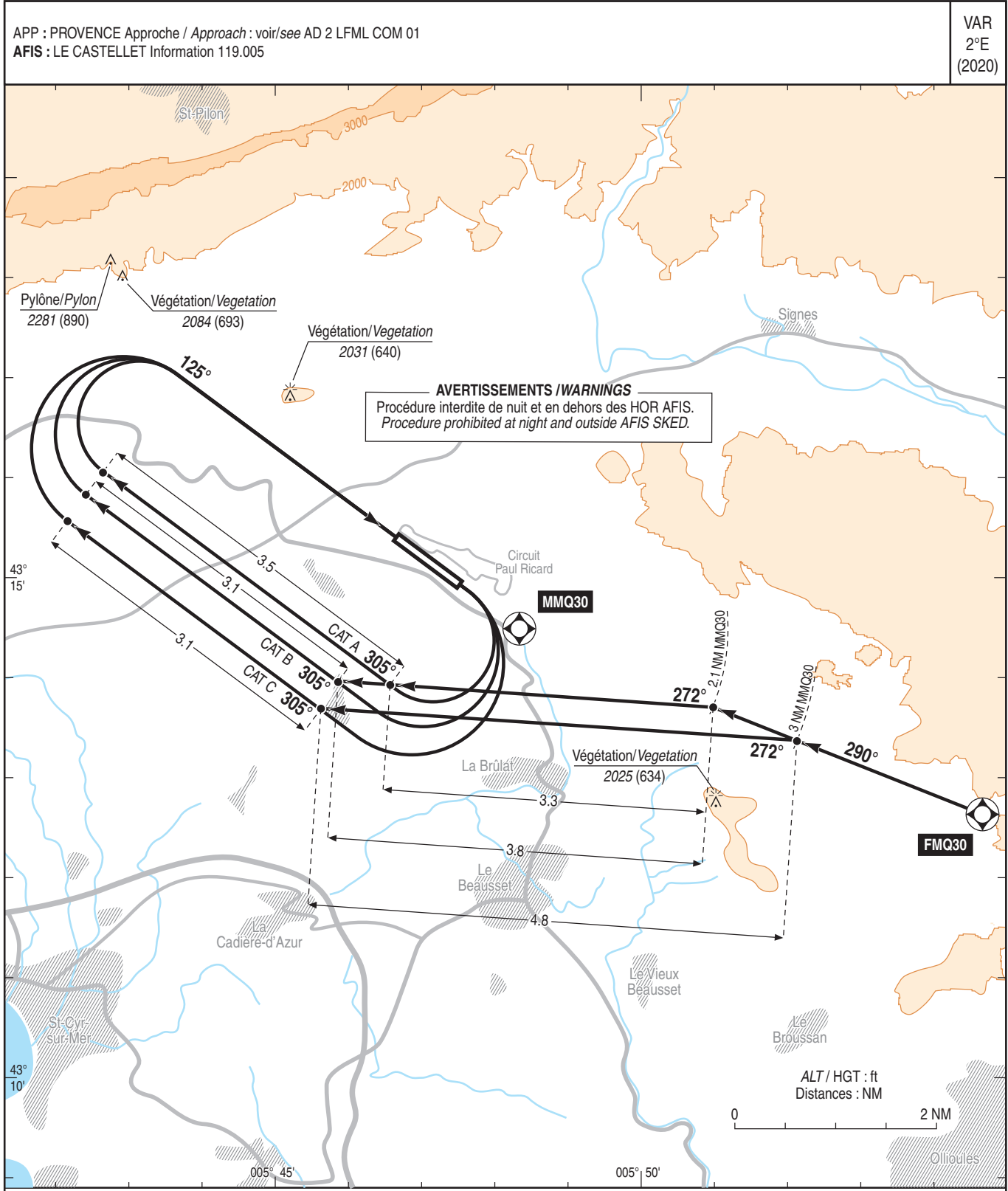
LE CASTELLET

Instrument approach

CAT A B C

ALT AD : 1391 (50 hPa), THR : 1372

VPT RWY 12



CAT	VPT (1) (suite/after LNAV RWY 30)	
	MDA (H)	VIS
A	2330 (940)	1500
B	2380 (990)	2400
C	2680 (1290)	3200

Observations / Remarks : (1) MAX IAS 160 kt.

APPROCHE AUX INSTRUMENTS

LE CASTELLET

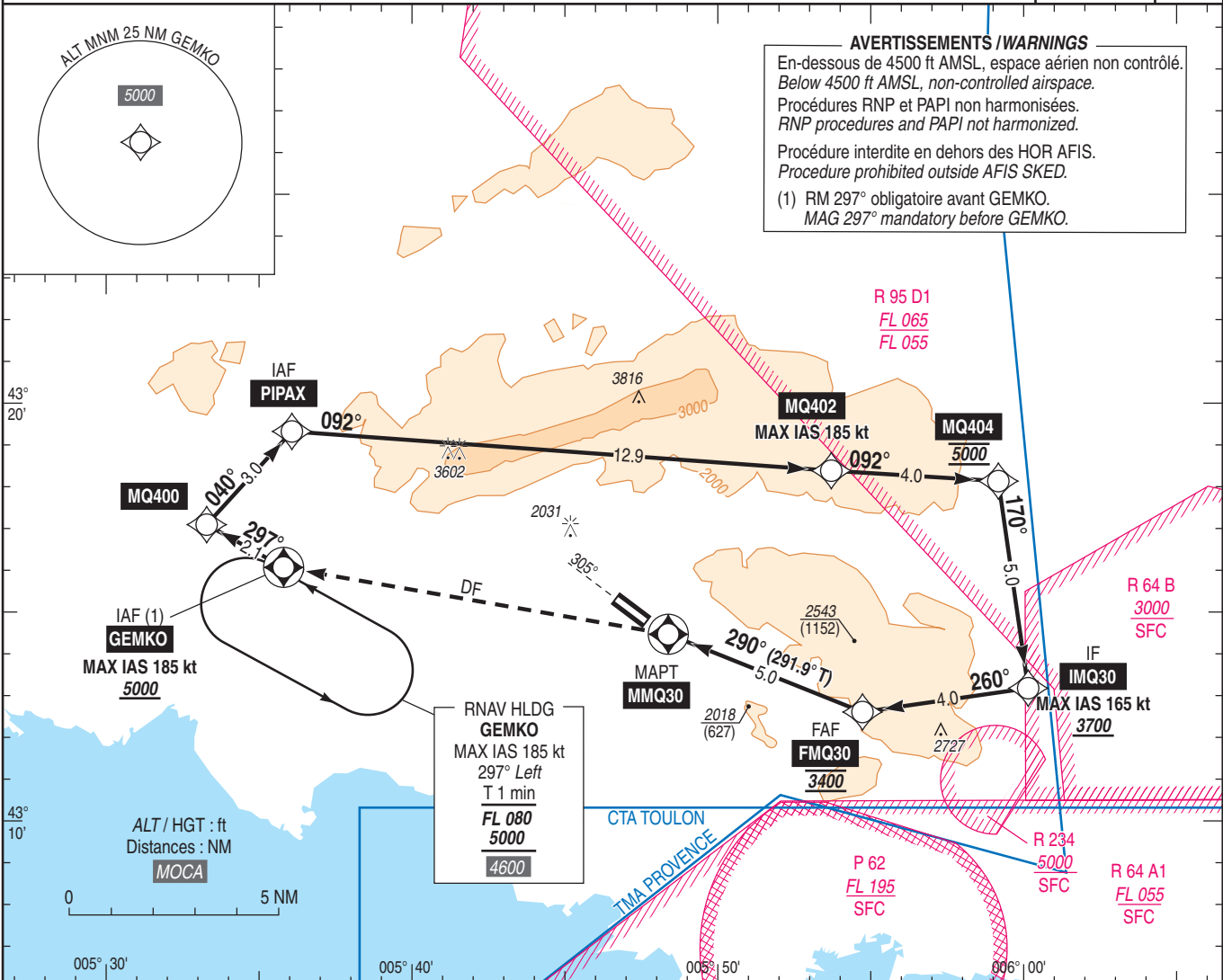
Instrument approach

CAT A B C

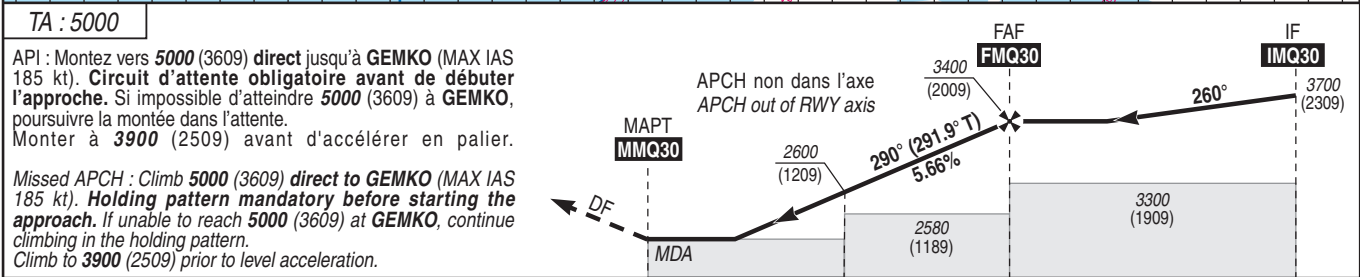
ALT AD : 1391 (50 hPa), THR : 1388

RNP RWY 30

APP : PROVENCE Approche / Approach : voir/see AD 2 LFMQ COM 01	RNP APCH	VAR 2°E (2020)
AFIS : LE CASTELLET Information 119.005		



AVERTISSEMENTS / WARNINGS
 En-dessous de 4500 ft AMSL, espace aérien non contrôlé.
 Below 4500 ft AMSL, non-controlled airspace.
 Procédures RNP et PAPI non harmonisées.
 RNP procedures and PAPI not harmonized.
 Procédure interdite en dehors des HOR AFIS.
 Procedure prohibited outside AFIS SKED.
 (1) RM 297° obligatoire avant GEMKO.
 MAG 297° mandatory before GEMKO.



API : Montez vers 5000 (3609) direct jusqu'à GEMKO (MAX IAS 185 kt). Circuit d'attente obligatoire avant de débuter l'approche. Si impossible d'atteindre 5000 (3609) à GEMKO, poursuivre la montée dans l'attente. Monter à 3900 (2509) avant d'accélérer en palier.
 MDA 2580 (1189)
 MMAPT 2031 (627)
 MAF 2727
 MIF 3700 (2309)
 MFAF 3400 (2009)
 MIF 3700 (2309)

MNM AD : distances verticales en pieds, RVR et VIS en mètres / vertical distances in feet, RVR and VIS in metres. REF HGT : ALT AD

CAT	LNAV			MVL (Sud HJ) / Circling (South HJ) (2)		DIST MMQ30
	MDA (H)	RVR	OCH	MDA (H)	VIS	
A		1500		2330 (940)	1500	NM 4, ALT (HGT) 3060 (1669)
B	2080 (690)	1600	683	2380 (990)	2400	NM 3, ALT (HGT) 2710 (1319)
C		3200		2810 (1420)	3200	NM 2, ALT (HGT) 2370 (979)

Observations / Remarks : (2) MVL/Circling CAT C : MAX IAS 160 kt. Perte de guidage GNSS lors de l'approche / Loss of GNSS guidance during approach : voir / see ENR 1.5.

FAF - MMQ30	5.0 NM	70 kt	85 kt	100 kt	115 kt	130 kt	145 kt	160 kt
VSP (ft/min)		4 min 17	3 min 32	3 min 00	2 min 37	2 min 18	2 min 04	1 min 52
		400	490	570	660	740	830	920