

Horaires sauf indication contraire / Timetables unless otherwise specified
 AIP France : UTC HIV ; HOR ETE : - 1HR / UTC WIN ; SKED SUM : - 1HR
 AIP CAR SAM NAM, AIP PAC-P, AIP PAC-N, AIP RUN: UTC

AD 2 LFMI.1

Indicateur d'emplacement - nom de l'aérodrome *Aerodrome location indicator - name*

LFMI - ISTRES LE TUBE

AD 2 LFMI.2

Données géographiques et administratives de l'aérodrome *Aerodrome geographical and administrative data*

1	Position GEO ARP Situation de l'ARP / <i>ARP location</i>	43°31'21"N 004°55'27"E Intersection de/of RWY 15/33 et/and bretelle/ramp D.
2	Direction, distance de la ville <i>Direction, distance from city</i>	3.3 Km NNW ISTRES (13 - BOUCHES DU RHONE)
3	Altitude de référence / <i>Reference elevation</i> Température de référence / <i>Reference temperature</i>	82 ft 29.2 ° C
4	Ondulation du géoïde / <i>Geoid undulation</i>	162 ft
5	Déclinaison magnétique / <i>Magnetic variation</i> Année (variation annuelle) / <i>Year (annual change)</i>	2.5037°E 2025 (0.117°)
6	Gestionnaire de l'AD / <i>AD administration</i> Adresse / <i>Address</i> Telephone FAX TELEX AFS	MINISTERE DES ARMEES (FAF) MINISTRY OF DEFENCE (FAF) BA125 - 8 route du camp d'aviation - BP20099 - 13128 ISTRES Cedex Standard/Switchboard : 04.13.93.90.00 DV/Flight Director : 04.42.56.13.49 - 864.125.9195 BOB/Base Ops Office : 04.13.93.90.94 - 864.125.9094 Chef quart CMC/CMC duty officer : 04.13.93.94.91 - 864.125.9491 Chef OPS CMC/CMC OPS Chief : 04.13.93.94.97 - 864.125.9497 Section opération/AIS Office : 04.13.93.91.98 - 864.125.9198 DGA/EV Standard : 04.42.48.30.00 DGA/EV BGP : 04.42.48.35.01 DGA/EV CCER CQ : 04.42.48.36.02
7	Type de trafic / <i>Type of traffic</i>	IFR, VFR
8	Observations / <i>Remarks</i>	BOB/Base Ops Office : ba125-gaa-bob.chef.fct@intra.def.gouv.fr DV/Flight Director : ba125.dv.fct@intra.def.gouv.fr Chef quart CMC/CMC duty officer : cmc-istres.cdq.fct@intra.def.gouv.fr Chef OPS CMC/CMC OPS Chief : cmc-istres.chef-operation.fct@intra.def.gouv.fr Section Opération/AIS Office : cmc-istres-so.chef.fct@intra.def.gouv.fr DGA/EV BGP : dga-ev-istres.ccer-bgp.fct@intra.def.gouv.fr DGA/EV CCER CQ : dga-ev-istres.ccer-cdq.fct@intra.def.gouv.fr

AD 2 LFMI.3

Horaires *Operational hours*

1	Gestionnaire de l'AD / <i>AD administration</i>	HOR ATS
2	Douanes et police / <i>Customs and immigration</i>	Douanes : sur demande Police : H24 Customs : on request Police : H24
3	Services de santé / <i>Health and sanitary</i>	HOR ATS ATS SKED
4	BIA, BRIA / <i>AIS briefing office</i>	Section Opération : HOR ATS BIVC : H24 - Cinq Mars la Pile - PNIA : 862 927 1422 - 02.45.34.14.22 BRIA de rattachement : BORDEAUX : 05.57.92.60.84 - FAX : 05.57.92.83.34 AIS office : ATS SKED Central flight Information office : H24 - Cinq Mars La Pile - PNIA : 862 927 1422 - 02.45.34.14.22 Connected to BRIA BORDEAUX : 05.57.92.60.84 - FAX : 05.57.92.83.34
5	BDP / <i>ARO</i>	HOR ATS ATS SKED
6	Bureau MET / <i>MET briefing office</i>	HOR ATS ATS SKED
7	ATS	LJN : 0715-1600 MAR-JEU : 0700-1600 VEN : 0700-1400 HOR étendu et SAM-DIM-JF : O/R en fonction du positer PPR LFMIZPZX ou 04.42.56.13.49 - 04.42.41.81.25 - Poste ext 24 455 - 811.125.8195 MON : 0715-1600 TUE-THU : 0700-1600 FRI: 0700-1400 Extended HR and SAT-SUN-HOL: O/R depending on AD alert status PPR LFMIZPZX or 04.42.56.13.49 - 04.42.41.81.25 - Extension 24 455 - 811.125.8195
8	Avitaillement / <i>Fueling</i>	H24 - PN 1h (hors HO) H24 - PN 1 h (outside HO)
9	Services de manutention / <i>Handling</i>	HOR ATS ATS SKED
10	Sûreté / <i>Safety</i>	HOR ATS ATS SKED
11	Dégivrage / <i>De-icing</i>	HOR ATS ATS SKED
12	Observations / <i>Remarks</i>	Service rendu annoncé par RAI ou organisme gestionnaire sur 127.925 MHz The service rendered will be announced by RAI or by the managing organism on 127.925 MHz

AD 2 LFMI .4

Services d'escale et d'assistance *Handling services and facilities*

1	Moyens de manutention de fret <i>Cargo handling facilities</i>	Installations modernes de manutention	Modern handling installations
2	Types de carburants et lubrifiants <i>Fuel and oil types</i>	F34 - F35 (JetA1) - F18 (100LL)	
3	Moyens et capacités d'avitaillement <i>Fueling facilities and capacities</i>	F34 : 8000 m3 F35 : 13000 m3 (camions citernes/fuel trucks) F18 : 2 m3 (camion citerne/fuel truck O/R à/to BOB/base ops)	
4	Moyens de dégivrage / <i>De-icing facilities</i>	OUI	YES
5	Hangar pour aéronefs de passage <i>Hangar space for visiting aircraft</i>	NIL	
6	Réparations pour aéronefs de passage <i>Repair facilities for visiting aircraft</i>	NIL	
7	Observations / <i>Remarks</i>	LHOX - LOX sur demande au BOB	LHOX - LOX O/R to base ops

AD 2 LFMI .5

Services aux passagers *Passenger facilities*

1	Hôtels	AD : hébergement pour MIL seulement Ville : hôtels	AD : MIL lodging only City : hotels
2	Restaurants	AD : restauration pour MIL seulement - PPR 1 h hors HOR repas Ville : nombreux restaurants	AD : food service for MIL only - PPR 1 h outside meal SKED City : numerous restaurants
3	Moyens de transport / <i>Transportation facilities</i>	AD : cars MIL selon HOR de travail Ville : Taxis Entrée BA 125 : Ligne de Bus "Ulysse" n°6	AD : MIL buses per working hours City : Taxis Entry BA125 : Bus line 'Ulysse' n° 6
4	Services médicaux / <i>Medical facilities</i>	AD : infirmerie présente : HO LUN-JEU 0700-1600 VEN 0700-1400 HNO - WE - JF selon directives Ville : clinique à 5 km - hôpital MIL à Marseille (50 km)	AD : health care unit available: HO MON-THU 0700-1600 / FRI 0700-1400 Outside working hours - WE - HOL : according to directives City : clinic at 5 km - MIL hospital at Marseille (50 km)
5	Services bancaires et postaux <i>Bank and Post Office</i>	Distribanque face au mess sous-officier Services postaux : en ville	Cash dispenser opposite non-commissioned officer's mess Post Office : in the city
6	Office de tourisme / <i>Tourist office</i>	ISTRES	
7	Observations / <i>Remarks</i>	Billetterie SNCF automatique bâtiment B1 (SAP)	SNCF automatic ticketing office, building B1 (SAP)

AD 2 LFMI .6

Services de sauvetage et de lutte contre l'incendie *Rescue and fire fighting services*

1	Niveau RFFS de l'AD <i>AD level for fire fighting</i>	9	
2	Moyens de sauvetage / <i>Rescue equipment</i>	4 x VIM108 = 43000 L eau + émulseur 1x VSA avec matériel de désincarcération, de soutènement et lot de crash chasseur	4 x VIM108 = 43000 L water + agent 1 x VSA with extrication kit, support mechanism and combat aircraft crash kit
3	Moyens d'enlèvement des aéronefs accidentés <i>Capability for removal of disabled aircraft</i>	Contacteur bureau opération base : 864.125.9094 - 04.13.93.90.94	Contact base operations office : 864.125.9094 - 04.13.93.90.94
4	Observations / <i>Remarks</i>	Niveau SSLIA de l'AD : OTAN 8 Plan de secours établi avec la préfecture.	AD level for fire fighting NATO : 8 Contingency plan prepared by the Prefecture.

AD 2 LFMI .7 évaluation et communication de l'état de surface des pistes, et plan neige *Runway surface condition assessment and reporting, and snow plan*

1	Type d'équipements / <i>Type of clearing equipment</i>	3 balayeuses P3000 avec kit lame biaisée 2 camions de déneigement K480 (lame biaisée + balai rotatif +soufflerie) 1 camion dégivreur avec kit d'épandage XS76 1 PL équipé d'une fraise à neige	3 P3000 sweepers with angle blade kit 2 K480 snow plows 1 deice truck with anti-ice spraying kit
2	Priorités de dégagement / <i>Clearance priority</i>	NIL	
3	Matériaux utilisés pour le traitement de la surface de l'aire de mouvement / <i>Material used for movement area surface treatment</i>	Matériau déverglaçant piste : XS76	Material used for runway deicing : XS76
4	Pistes spécialement préparées en condition hivernale / <i>Specially prepared winter runways</i>	NIL	
5	Observations / <i>Remarks</i>	Le plan de déneigement est mis en oeuvre sur ordre du GAA.	De-icing procedure triggered on airport authority order.

AD 2 LFMI.8

Aires de trafic, TWY et emplacements de vérification *Aprons, TWY and check locations*

1	<p>Revêtement de l'aire de trafic / <i>Apron surface</i></p> <p>Résistance de l'aire de trafic / <i>Apron strength</i></p>	<p>PRKG A (FAS-ZTO) : Béton/Concrete PRKG A (FAS-ZA3) : Béton/Concrete PRKG B (FAS-ZTS) : Béton/Concrete PRKG E (ESCALE) : Béton et bitume / Concrete and asphalt PRKG F (ESCALE) : Béton/Concrete PRKG I (ESCALE) : Béton/Concrete PRKG J,K (DASSAULT) : Bitume/Asphalt PRKG L,M (DGA/EV) : Bitume/Asphalt PRKG P (PHENIX) : Béton et bitume/Concrete and asphalt PRKG AIRBUS : Béton/Concrete PRKG EDSA : Bitume/Asphalt PRKG MERCURE : Bitume/Asphalt PRKG VT (DGA/EV) : Bitume/Asphalt Aire de dégivrage/De-icing area : Béton/Concrete</p> <p>PRKG A (FAS-ZTO) : 24 à/to 49 R/B/W/T PRKG A (FAS-ZA3) : 14 à/to 24 R/B/W/T PRKG B (FAS-ZTS) : 24 à/to 49 R/B/W/T PRKG E (ESCALE) : 62 R/B/W/T PRKG F (ESCALE) : 39 R/B/W/T PRKG I (ESCALE) : 39 R/B/W/T (1) PRKG J,K (DASSAULT) : Non disponible/Not available PRKG L,M (DGA/EV) : 28 F/B/W/T PRKG P (PHENIX) : 58 F/B/W/T and 61 F/B/W/T PRKG AIRBUS : 53 R/B/W/T PRKG EDSA : 28 F/A/W/T PRKG MERCURE : 42 F/B/W/T PRKG VT (DGA/EV) : Non disponible/Not available Aire de dégivrage/De-icing area : 41 F/B/W/T (1) 29 F/B/W/T sur emplacement/on stand 3)</p>
2	<p>Largeur TWY / <i>TWY width</i></p> <p>Revêtement des TWY / <i>TWY surface</i></p>	<p>TWY A : 24 m / 28 m (1) TWY A1 : 26 m / 47 m (1) TWY A1 : 20 m / 26 m (1) au-delà/beyond PRKG AIRBUS TWY A2 : 35 m / 56 m (1) TWY B : 25 m / 46 m (1) TWY B1 : 15 m TWY C : 23 m / 44 m (1) TWY C1 : 23 m / 44 m (1) TWY C2 : 23 m / 44 m (1) TWY C3 : 20 m TWY C4/F : 23 m / 44 m (1) (2) TWY C4/P : 23 m / 62 m (1) (3) TWY D : 19 m / 25 m (1) TWY D1 : 36 m TWY E : 25 m / 46 m (1) TWY E1 : 22.50 m / 28.50 m (1) TWY F : 25.50 m / 46.50 m (1) TWY G : 23 m / 44 m (1) TWY J : 16 m - Hors service/Out of order TWY K : 10 m - Hors service/Out of order TWY L : 15 m TWY M : 15 m TWY N : 15 m / 32 m (1) TWY T : 23 m / 44 m (1) Taxilane ZTO sud/south : 20 m / 46 m (1) Taxilane ZA3 OUT : 15 m / 26 m (1) Taxilane ZA3 IN : 14 m Taxilane ZTS : 22 m / 42 m (1) (1) Avec bande anti-souffle/with shoulders (2) TWY C4 devant/in front of PRKG F (3) TWY C4 devant/in front of PRKG P</p> <p>TWY A : Béton/Concrete TWY A1 : Bitume/Asphalt TWY A2 : Bitume/Asphalt TWY B : Bitume/Asphalt TWY B1 : Bitume/Asphalt TWY C : Bitume/Asphalt TWY C1 : Bitume/Asphalt TWY C2 : Béton/Concrete TWY C3 : Bitume/Asphalt TWY C4 : Bitume/Asphalt TWY D : Béton/Concrete TWY D1 : Bitume/Asphalt TWY E : Béton et bitume/Concrete and asphalt TWY E1 : Béton/Concrete TWY F : Béton/Concrete TWY G : Bitume/Asphalt TWY J : Bitume dégradé/Deteriorated asphalt TWY K : Bitume dégradé/Deteriorated asphalt TWY L : Bitume/Asphalt TWY M : Bitume/Asphalt TWY N : Bitume/Asphalt TWY T : Béton et bitume/Concrete and asphalt PA NORD/NORTH SWY : Béton et bitume/Concrete and asphalt</p>

		RAQUETTE NORD/NORTH U-TURN PAD : Béton/Concrete	
	Résistance des TWY / <i>TWY strength</i>	TWY A : 68 R/B/W/T TWY A1 : 49 F/C/W/T TWY A2 : 49 F/C/W/T TWY B : 49 F/B/W/T TWY B1 : 44 F/B/W/T TWY C : 43 F/B/W/T TWY C1 : 57 F/B/W/T TWY C2 : Non disponible/Not available TWY C3 : 35 F/B/W/T TWY C4 : Non disponible/Not available TWY D : 26 R/B/W/T TWY D1 : 33 F/A/W/T TWY E : 45 F/B/W/T TWY E1 : Non disponible/not available TWY F : 68 R/B/W/T TWY G : 74 F/B/W/T TWY J : Non disponible/Not available TWY K : Non disponible/Not available TWY L : 28 F/B/W/T TWY M : 28 F/B/W/T TWY N : Non disponible/Not available TWY T : 52 F/B/W/T PA NORD/NORTH SWY : 31 R/B/W/T RAQUETTE NORD/NORTH U-TURN PAD : 65 R/B/W/T-30 F/C/W/T	
3	Emplacement des ACL / <i>ACL location</i>	Vers/To QFU 15 : CV 332,6° - entrée/entrance RWY 33 : 18.84 m (61,8ft) Vers QFU 33 : CV 152,6° - entrée/entrance RWY 15 : 23.45 m (76,9 ft) PRKG : 22,5 m (73,8 ft)	
	Altitude des ACL / <i>ACL elevation</i>		
4	Points de vérification VOR / <i>VOR checkpoints</i>		
5	Points de vérification INS / <i>INS checkpoints</i>	MI 50 43°31'03.81"N 004°56'24.87"E MI 51 43°31'01.89"N 004°56'33.35"E	MI 60 43°30'41.72"N 004°56'13.59"E MI 61 43°31'51.03"N 004°55'25.91"E
6	Observations / <i>Remarks</i>	Restrictions TWY : voir AD 2 LFMI.20 Roulage de précaution sur tous parkings, visibilité limitée depuis la TWR	TWY restrictions : see AD 2 LFMI.20 Taxi with caution on all aprons, limited visibility from TWR

AD 2 LFMI.9 Guidage et contrôle des mouvements à la surface, balisage / Surface movement guidance and control system, marking

1	ID postes de stationnement <i>Aircraft stands ID signs</i>	Marquage au sol sur PRKG E, F, I, J, K, L, M et P.	Marks on the ground for PRKG E, F, I, J, K, L, M and P.
	Lignes de guidage TWY / <i>TWY guide lines</i>	Marques d'axe au sol de couleur jaune	Yellow central marks on the ground
	Systèmes de guidage pour l'accostage des aéronefs <i>Visual docking/parking guidance system</i>	NIL	
2	Marquage RWY et TWY / <i>RWY and TWY marking</i>	Peignes de seuil, marques de distance, NR, axe et latéral RWY (blanc), aire de poser hélicoptère principale (triangles blancs) et secondaire (H)	Threshold combs, distance marks, RWY NR, axis and lateral marking (white), main helicopter landing pad (white triangles) and secondary (H)
	Balisage RWY et TWY / <i>RWY and TWY lighting</i>	Voir/see AD 2 LFMI .14/15	
3	Barres d'arrêt / <i>Stop bars</i>	NIL	
4	Observations / <i>Remarks</i>		

AD 2 LFMI.10 Obstacles aux abords de l'aérodrome Aerodrome obstacles

Aucun jeu de données obstacles n'est actuellement fourni pour les zones 2 et 3.	<i>No area 2 or Area 3 obstacle dataset are currently provided.</i>
Les obstacles fournis sont ceux jugés pertinents pour la conception des procédures de vol aux instruments publiées. Obstacles_LFMI	<i>Obstacles provided are those considered relevant for the design of published flight instruments procedures.</i>

AD 2 LFMI.11

Renseignements météorologiques *Meteorological information*

1	Centre MET associé / <i>Associated MET Office</i>	Nice Côte d'Azur
2	Horaires de service / <i>Hours of service</i>	voir/see AD 2 LFMI .3
	Centre MET hors HOR / <i>MET Office outside HOR</i>	MIL : CMOA Lyon Mont Verdun CIV : Nice Côte d'Azur
3	Centre MET responsable des TAF <i>Office in charge of TAF</i>	Nice Côte d'Azur
	Période de validité / <i>Validity period</i>	24 03-09-15-21
4	Type de prévision d'atterrissage <i>Type of landing forecast</i>	SC - TREND
	Périodicité / <i>Interval of issuance</i>	H24
5	Briefing, consultation	P T D
6	Documentation de vol / <i>Flight documentation</i>	C-PL TB-CR
	Langue utilisée / <i>Language used</i>	FR-EN
7	Cartes, autres informations <i>Charts, other information</i>	S-U-P-W AD WARNING METAR AUTO
8	Équipement complémentaire <i>Supplementary equipment</i>	AEROWEB
9	Organismes ATS desservis / <i>ATS units served</i>	TWR
10	Informations complémentaires <i>Additional information</i>	04.13.93.93.14 - 864.125.9314 (MET Istres) 04.92.29.48.55 (Nice Côte d'Azur) 04.78.14.65.89 poste / extension 23091/23092 (MET Lyon)

AD 2 LFMI.12

Caractéristiques physiques des pistes *Runway physical characteristics*

RWY NR	True and Mag Bearing	Dimensions of RWY (M)	Strength (PCN) and surface of RWY and SWY	Position GEO THR (DTHR) GUND		THR elevation and highest elevation of TDZ of precision RWY
1	2	3	4	5		6
15	153.00 (151)	3750 x 53	74 F/B/W/T béton / concrete	43°32'15.97"N 004°54'47.87"E ----- GUND NIL		THR : 77ft
33	333.00 (331)	3750 x 53	74 F/B/W/T béton / concrete	43°30'28.03"N 004°56'04.63"E ----- GUND NIL		THR : 62ft
RWY NR	RWY/SWY Slope	SWY Dimensions (M)	CWY Dimensions (M)	Strip Dimensions (M)	Obstacle free zone (OFZ)	Remarks
	7	8	9	10	11	12
15	NIL	NIL	NIL	NIL	NIL	(1)
33	NIL	1208 x 53	1208 x 53	NIL	NIL	(2)

(1) PCN 64 R/B/W/T (THR)
(2) SWY : PCN 64 R/B/W/T (THR)
CWY : Système d'arrêt AERAZUR type F40 / Arrestor system AERAZUR type F40

AD 2 LFMI.13

Distances déclarées *Declared distances*

RWY ID	TORA	TODA	ASDA	LDA	Observations <i>Remarks</i>
15	3750	3750	3750	3750	
33	3750	4958	4958	3750	

AD 2 LFMI.14

Balisage d'approche et de piste *Approach and runway lighting*

RWY ID	APCH	THR couleur <i>colour</i>	PAPI/VASIS	MEHT	TDZ Longueur <i>Length</i>	Balisage axial <i>Centerline LGT</i>			
						Longueur <i>Length</i>	Espacement <i>Spacing</i>	Couleur <i>Colour</i>	Intensité <i>Intensity</i>
15	- 900 m - 2 feux à éclats/2 flashing lights	G - LIH	PAPI 3.0 ° 5.2 %	64 ft		3750 m	15 m	W	
33	- 2 feux à éclats/2 flashing lights	G - LIH	PAPI 3.0 ° 5.2 %	83 ft		3750 m	15 m	W	
RWY ID	Balisage latéral <i>Edge lighting</i>				Extrémité RWY <i>end</i>		SWY		
	Longueur <i>Length</i>	Espacement <i>Spacing</i>	Couleur <i>Colour</i>	Intensité <i>Intensity</i>	Couleur <i>Colour</i>	Longueur <i>Length</i>	Couleur <i>Colour</i>		
15	3750 m	60 m	W	LIH	R			(1)	
33	3750 m	60 m	W	LIH	R	1208 m	R	(2)	

(1) Panneaux distances 300 m partie W RWY/Distances panels 300m W RWY part
(2) Panneaux distance 300 m partie W RWY/Distances panels 300m W RWY part

AD 2 LFMI.15

Autres balisages, système d'alimentation de secours *Other lighting, secondary power supply*

1	ABN	NIL	
	IBN	NIL	
2	Té d'atterrissage / <i>LDI</i>		
	Anémomètre / <i>Anemometer</i>	NIL	
3	Balisage axial TWY / <i>TWY centre line lighting</i>	Amorce (côté piste,vert) des TWY A, F, G et M	Beginning (from runway, green) of TWY A, F, G and M
	Balisage latéral TWY / <i>TWY edge lighting</i>	Feux bleus sauf TWY A1, B1, D1 et E1	Blue lights except TWY A1, B1, D1 and E1
4	Alimentation de secours / <i>Secondary power unit</i>	Centrale électrique : 3 DA 1250 kVA Tour de contrôle : 1 onduleur 120 kVA Piste : 3 onduleurs	Power plant : 3 generators 1250 kVA Control tower : 1 converter 120 kVA Rwy : 3 converters
	Temps de commutation / <i>Switch-over time</i>	15 sec - LVP : < 1 sec	
5	Observations / <i>Remarks</i>	Aire à signaux pour consignes particulières WIG-WAG sur TWY A, B, C, D, E, F, G et M Balises rétro réfléchissantes (utilisation obligatoire de phare de roulage) sur TWY A1 et B1 NIL sur TWY D1 et E1 PA nord balisé (feux rouges) Balisage ASSP encastré sur RWY 15/33 (à environ 400 m des seuils) Balisage portatif type ELAUL, mise en place 40 min	Signal area for special instructions WIG-WAG on TWY A, B, C, D, E, F, G and M Passive reflectors (use of taxiing headlight mandatory) on TWY A1 and B1. NIL on TWY D1 and E1 North loop lighted (red lights) Naval landing system embedded on RWY 15/33 (about 400 m from thresholds) Portable lighting type ELAUL, set-up time 40 min.

AD 2 LFMI.16

Aire de poser pour hélicoptères *Helicopter landing area*

1	Description	Aire principale : Triangles à l'intersection TWY T et TWY D TWY BB (1) Aire secondaire : 43°30'46"N 004°56'59"E - Sud de VCA1 Héliport réservé DGA/EV - HVT Altitude aire : 62 ft BB (1) : aire matérialisée Relevement vrai de l'aire : 152°/332° Observations : Décollage et atterrissage sous responsabilité CDT de Bord : présence grillage 240m Sud de l'aire hauteur 2m50 (1) BB : Béton bitumeux	Main area : Triangles at intersection of main TWY and TWY D BB (1) TWY Secondary area : 43°30'46"N 004°56'59"E - South of VCA1 Heliport reserved for DGA/EV - HVT Area altitude : 62ft BB (1) : materialised area True bearing of area : 152°/332° Remarks : Take-off and landing under aircraft CDT responsibility: presence of grid at 240m South of area, height 2m50 (1) BB : Asphalt
---	-------------	--	---

AD 2 LFMI.17

Espaces ATS ATS airspaces

Identification et limites latérales <i>Identification and lateral limits</i>	Classe <i>Class</i>	Limites verticales <i>Vertical limits</i>	Service / Service Indicatif d'appel (langue) <i>Call-sign (language)</i>	Observations <i>Remarks</i>
CTR ISTRES partie 1.1 43°48'00"N , 004°38'38"E - 43°42'37"N , 004°47'16"E - 43°37'05"N , 004°55'51"E - 43°34'17"N , 005°00'12"E - arc horaire de 5 NM de rayon centré sur 43°31'00"N , 004°55'00"E - 43°31'25"N , 005°01'52"E - 43°24'45"N , 005°01'50"E - 43°23'14"N , 005°03'09"E - 43°15'10"N , 005°02'11"E - 43°15'10"N , 004°41'17"E - 43°15'10"N , 004°29'10"E - 43°26'02"N , 004°29'40"E - 43°28'12"N , 004°29'46"E - 43°33'41"N , 004°30'01"E - 43°48'00"N , 004°38'38"E	D	3500ft AMSL ----- SFC	TWR CAMARGUE Contrôle (FR) CAMARGUE Control (EN)	Activable H24. Espace défini à l'exclusion de la portion interférente de la LF-R 191A lorsqu'elle est active. Espace commun avec la LF-R 217/1.1 et des portions interférentes des LF-R 108 AF1 et AF2 ISTRES lorsqu'elles sont actives. LF-P 13 FOS SUR MER, LF-P 41 ISTRES : pénétration interdite. Cf ENR 5.1-0 paragraphe 1.2. Airspace set excluding interfering section of LF-R 191 A when active. Airspace shared with LF-R 217/1.1 and interfering sections of LF-R 108 AF1 and AF2 ISTRES when active. LF-P 13 FOS SUR MER, LF-P 41 ISTRES : entry prohibited. Cf ENR 5.1-0 paragraph 1.2.
CTR ISTRES partie 1.2 43°23'14"N , 005°03'09"E - 43°15'10"N , 005°10'47"E - 43°15'10"N , 005°02'11"E - 43°23'14"N , 005°03'09"E	D	3000ft AMSL ----- SFC	TWR CAMARGUE Contrôle (FR) CAMARGUE Control (EN)	Activable H24. Espace commun avec la LF-R 217/1.2 ISTRES : voir ENR 5.1. Espace défini à l'exclusion de la portion interférente de la LF-R 269 FLYBOARD-AIR lorsqu'elle est active. Activité connue de CAMARGUE Contrôle ou annoncée par RAI 127.925. Airspace shared with LF-R 217/1.2 ISTRES : see ENR 5.1. Airspace set excluding interfering section of LF-R 269 FLYBOARD-AIR when active. Activity known on CAMARGUE CTL or announced by RAI 127.925.
CTR ISTRES partie 1.3 43°31'25"N , 005°01'52"E - 43°24'00"N , 005°03'30"E - 43°20'46"N , 005°05'29"E - 43°23'14"N , 005°03'09"E - 43°24'45"N , 005°01'50"E - 43°31'25"N , 005°01'52"E	D	2100ft AMSL ----- SFC	TWR CAMARGUE Contrôle (FR) CAMARGUE Control (EN)	Activable H24. Espace commun avec la LF-R 217/1.3 ISTRES : voir ENR 5.1. Activité connue de CAMARGUE Contrôle ou annoncée par RAI 127.925. Airspace shared with LF-R 217/1.3 ISTRES : see ENR 5.1. Activity known on CAMARGUE CTL or announced by RAI 127.925.

AD 2 LFMI.18

Moyens de radiocommunication ATS *ATS radiocommunication facilities*

Service	Indicatif d'appel (langue) <i>Call-sign (language)</i>	FREQ	HOR	Observations <i>Remarks</i>
APP	ISTRES Approche (FR) <i>ISTRES Approach (EN)</i>	131.000 MHz	HOR ATS	
APP	ISTRES Approche (FR) <i>ISTRES Approach (EN)</i>	142.450 MHz	HOR ATS	
APP	ISTRES Approche (FR) <i>ISTRES Approach (EN)</i>	281.575 MHz	HO	
APP	ISTRES Approche (FR) <i>ISTRES Approach (EN)</i>	359.550 MHz	HOR ATS	particulière approche/particular to approach
APP	ISTRES Approche (FR) <i>ISTRES Approach (EN)</i>	362.300 MHz	HOR ATS	
APP	ISTRES Approche (FR) <i>ISTRES Approach (EN)</i>	373.225 MHz	HOR ATS	particulière approche/particular to approach
APP	RHONE Controle (FR) <i>RHONE Control (EN)</i>	119.475 MHz	H24	
APP	RHONE Controle (FR) <i>RHONE Control (EN)</i>	280.625 MHz	HOR ATS	particulière approche/particular to approach
PAR	ISTRES Precision (FR) <i>ISTRES Precision (EN)</i>	142.675 MHz	HOR ATS	
PAR	ISTRES Precision (FR) <i>ISTRES Precision (EN)</i>	265.900 MHz	HOR ATS	commune GCA 1/common to GCA 1
SRE	ISTRES Radar (FR) <i>ISTRES Radar (EN)</i>	336.100 MHz	HOR ATS	commune GCA 2/common to GCA 2
SRE	ISTRES Radar (FR) <i>ISTRES Radar (EN)</i>	359.475 MHz	HOR ATS	particulière radar 1/particular to radar 1
SRE	ISTRES Radar (FR) <i>ISTRES Radar (EN)</i>	398.525 MHz	HO	particulière radar 2/particular to radar 2
TWR	CAMARGUE Controle (FR) <i>CAMARGUE Control (EN)</i>	127.925 MHz	H24	
TWR	ISTRES Sol (FR) <i>ISTRES Ground (EN)</i>	121.850 MHz	HOR ATS	
TWR	ISTRES Sol (FR) <i>ISTRES Ground (EN)</i>	122.100 MHz	HOR ATS	
TWR	ISTRES Sol (FR) <i>ISTRES Ground (EN)</i>	397.050 MHz	HOR ATS	
TWR	ISTRES Tour (FR) <i>ISTRES Tower (EN)</i>	123.600 MHz	HOR ATS	
TWR	ISTRES Tour (FR) <i>ISTRES Tower (EN)</i>	257.800 MHz	HOR ATS	
TWR	ISTRES Tour (FR) <i>ISTRES Tower (EN)</i>	377.600 MHz	HOR ATS	
VDF	ISTRES Gonio (FR) <i>ISTRES Homer (EN)</i>	119.475 MHz	HOR ATS	
VDF	ISTRES Gonio (FR) <i>ISTRES Homer (EN)</i>	121.500 MHz	HOR ATS	
VDF	ISTRES Gonio (FR) <i>ISTRES Homer (EN)</i>	123.600 MHz	HOR ATS	
VDF	ISTRES Gonio (FR) <i>ISTRES Homer (EN)</i>	127.925 MHz	HOR ATS	
VDF	ISTRES Gonio (FR) <i>ISTRES Homer (EN)</i>	131.000 MHz	HOR ATS	
VDF	ISTRES Gonio (FR) <i>ISTRES Homer (EN)</i>	142.450 MHz	HOR ATS	
UDF	ISTRES Gonio (FR) <i>ISTRES Homer (EN)</i>	243.000 MHz	HOR ATS	
UDF	ISTRES Gonio (FR) <i>ISTRES Homer (EN)</i>	257.800 MHz	HOR ATS	
UDF	ISTRES Gonio (FR) <i>ISTRES Homer (EN)</i>	265.900 MHz	HOR ATS	commune GCA 1/common to GCA 1
UDF	ISTRES Gonio (FR) <i>ISTRES Homer (EN)</i>	281.575 MHz	HOR ATS	particulière approche/particular to approach
UDF	ISTRES Gonio (FR) <i>ISTRES Homer (EN)</i>	336.100 MHz	HOR ATS	commune GCA 2/common to GCA 2
UDF	ISTRES Gonio (FR) <i>ISTRES Homer (EN)</i>	359.475 MHz	HOR ATS	particulière radar 1/particular to radar 1
UDF	ISTRES Gonio (FR) <i>ISTRES Homer (EN)</i>	359.550 MHz	HOR ATS	particulière approche/particular to approach
UDF	ISTRES Gonio (FR) <i>ISTRES Homer (EN)</i>	362.300 MHz	HO	
UDF	ISTRES Gonio (FR)	373.225 MHz	HOR ATS	particulière approche/particular to approach

Service	Indicatif d'appel (langue) Call-sign (language)	FREQ	HOR	Observations Remarks
	ISTRES Homer (EN)			
UDF	ISTRES Gonio (FR) ISTRES Homer (EN)	377.600 MHz	HO	/ particulière TOUR/particular to TWR
UDF	ISTRES Gonio (FR) ISTRES Homer (EN)	398.525 MHz	HOR ATS	particulière radar 2/particular to radar 2

AD 2 LFMI.19**Moyens radio de navigation et d'atterrissage Radio navigation and landing aids**

Type (CAT ILS)	ID	FREQ	HOR	Position GEO	Alt	Portée Coverage	RDH (pente) (slope)	Situation Location
TACAN	ITR	CH 104X	H24	43°31'33.9"N 004°55'36.9"E	77 ft	FL600		026°/463 m ARP
LOC 15 (NOCAT)	IST	111.3 MHz	H24	43°30'16.0"N 004°56'13.2"E	60 ft			330° / 419m THR 33
GP 15		332.3 MHz		43°32'08.2"N 004°54'59.4"E	75 ft		17.1 m/56 ft (3°)	131° / 353m THR 15
DME 15		CH 50X	H24	43°32'08.2"N 004°54'59.4"E				

AD 2 LFMI.20**Règlements de circulation locaux Local traffic regulations****20.1 GENERALITES**

AD agréé à usage restreint. / AD agréé VFR de nuit / CAM
AD interdit aux ACFT non munis de radio, aux planeurs et ULM.
Installations de la base interdites de survol H 24 en dessous de 300 m (1000 ft) et conformément aux restrictions liées à la zone P41 (cf AIP ENR 5.1).

QFU 15 : circuit de RWY à droite.

En raison d'un manque de visibilité et de l'absence de surveillance vidéo, le contrôle au sol peut être dans l'impossibilité d'assurer l'information des équipages concernant d'éventuels obstacles dans la zone d'escale (parking E, F et I et intersection entre bretelles C1, C3 et C4). Les Cdt de bord exerceront une surveillance particulière pour assurer la sécurité des aéronefs dans cette zone.

20.2 ACTIVITES PARTICULIERES

- En raison d'activités particulières CCER et activation à bref délai des zones LFR108AF1 et LF-R108AF2, contact radio obligatoire à 30NM du terrain (Vi 350Kts réacteur), se conformer aux instructions d'Istres APP, Istres TWR ou Rhône CTL.

- AEM 9895 : cercle de 800m centré sur le point de coordonnées 43°32'54"N 004°57'07"E - SFC/500ft. Activation connue d'Istres TWR et Istres APP.

- LF-P41 : cercle de 3NM de rayon centré sur l'ARP LFMI 43°31'20,62"N 004°55'27,25"E - SFC/4500ft AMSL. Restrictions connues d'Istres APP et Istres TWR.

20.3 RESTRICTIONS

Restriction sur AD : LUN-VEN : 1000-1230 ; pas entraînements . PLN obligatoire pour tous les vols à destination et au départ d'ISTRES : mentionner en case 18 le NR PPR.

Entraînement : soumis à accord la veille TPH BGP 864 125 9101 / 04.13.93.91.01 / cmc-istres.chef-operation.fct@intra.def.gouv.fr et à confirmer le jour du vol TPH CDQ 864.125.9491 / 04.13.93.94.91 / cmc-istres.cdq.fct@intra.def.gouv.fr.

ACFT lettre code D/E/F : voir TWY utilisables sur AD 2 LFMI GMC 01 PRKG A (ZTO) : limitée aux ACFT lettre code C et type B707 (C135, E-3)
TWY A1, C3, D : limités aux ACFT lettre code C

TWY B1 : limité aux ACFT lettre code B

TWY C : ACFT lettre code D/E/F sur clairance ATC

TWY C4 : limité aux ACFT lettre code E

TWY D1 : limité aux ACFT lettre code A

TWY F : Non utilisable pour départ LVP RWY 15.

TWY L, M : limités aux ACFT lettre code A militaires français

TWY N : inutilisable sauf ACFT militaires français autorisés - roulage de précaution 20 kts max (plaques latérales de résistance inconnue, balisage nocturne situé à 7m du bord du TWY)

Avions non basés atterrissage soumis à accord PPR à demander : Du

LUN au VEN avant 1500 la veille,

SAM-DIM-JF avant 1430 le dernier JO.

PPR à demander à LFMIZPZX ou au :

04.42.56.13.49

Poste ext 04.13.93.91.95 / 864.125.9195

Le numéro de PPR devra figurer en case 18 du PLN.

20.4 FREQUENCES

- Freq OPS : "Chargeur" 143.850 MHz (au sol)

- Freq CCER : "ISTRES ESSAI" 122.9 MHz

LUN-VEN : 0745-1510 - Etendue selon les besoins des essais en vol.

20.1 GENERAL INFORMATION

AD with restricted use / Night VFR approved / Military air traffic

AD inhibited to ACFT not equipped with radio and to gliders and ULMs. Fly-over of base installations prohibited H 24 below 300 m (1000 ft) and according to the restrictions related to P41 area (cf AIP ENR 5.1).

QFU 15 : RWY circuit on right.

Due to a lack of visibility and no video surveillance mean, ground control may not be able to provide informations to crew concerning any obstacles located in stopover area (apron E, F and I and intersection between ramp C1, C3 and C4). Captains will exercise special supervision to ensure the safety of the aircrafts in that area.

20.2 SPECIAL ACTIVITY

- Due to special CCER activities and activation at short notice of LF-R108AF1 and LF-R108AF2 zones, radio contact is mandatory at 30NM from field (Vi 350Kts jet engine), comply with the instructions of Istres APP, Istres TWR or Rhône CTL.

- AEM 9895 : 800m circle centered on the point of coordinates 43°32'54"N 004°57'07"E - SFC/500ft. Activation known by Istres TWR and Istres APP.

- LF-P41 : 3NM radius circle centered on LFMI ARP 43°31'20,62"N 004°55'27,25"E - SFC/4500ft AMSL. Restrictions known by Istres APP and Istres TWR.

20.3 RESTRICTIONS

Restriction on AD : MON-FRI : 1000-1230 ; no trainings . PLN mandatory for all flights going to or departing from ISTRES: enter the PPR NR in box 18.

Training : subject to prior permission the day before the flight TPH 04.13.93.91.01 / cmc-istres.chef-operation.fct@intra.def.gouv.fr and to be confirmed the day of flight, TPH 04.13.93.94.91 / cmc-istres.cdq.fct@intra.def.gouv.fr.

ACFT code letter D/E/F : see available TWYs on AD 2 LFMI GMC 01 PRKG A (ZTO) : limited to ACFT code letter C and type B707 (C135, E-3)
TWY A1, C3, D : limited to ACFT code letter C

TWY B1 : limited to ACFT code letter B

TWY C : ACFT code letter D/E/F on ATC clearance

TWY C4 : limited to ACFT code letter E

TWY D1 : limited to ACFT code letter A

TWY F : Not available for LVP departure RWY 15

TWY L, M : limited to FR MIL ACFT code letter A

TWY N : forbidden except for french military ACFT allowed, taxi with caution 20 kts max (unknown strenght gully, non standard lighting 7m from edge of TWY)

Non-based aircraft, landing subject to PPR to be requested:

From MON to FRI before 1500 on the eve,

SAT-SUN-HOL before 1430 on last working day.

PPR to be requested to LFMZYDX or to :

04.42.56.13.49

Extension 04.13.93.91.95 / 864.125.9195

The PPR NR must be entered in box 18 of the PLN.

20.4 FREQUENCIES

- OPS Freq "Loader" 143.850 (on ground)

- CCER Freq "ISTRES TEST" 122.9 MHz

MON-FRI : 0745-1510 - Extended according to in-flight test requirements.

16 MAY 2024

AD 2 LFMI.21 Procédures antibruit *Noise abatement procedures***21.1 GENERALITES**

Les décollages sont effectués prioritairement en QFU 33, dès lors que les conditions suivantes sont réunies :

Composante de vent arrière inférieure ou égale à 10 Kt,

En période de moindre activité, soit :

- Entre 18h00 et 08h00 locales les jours ouvrés,
- Le week-end et les jours fériés.

21.2 PERIODE ESTIVALE (21 juin / 21 septembre)

Dans la mesure du possible, lors des approches ou des retours terrain à vue en QFU33 pour les aéronefs en provenance du Nord ou de l'Ouest, un report direct en vent arrière pour une finale à vue est préconisé.

21.1 GENERAL INFORMATIONS

Take-offs are made on priority in QFU 33, as soon as the following conditions are met :

Tail wind component less than or equal to 10 Kt,

During low-activity periods, i.e.:

- Between 18h00 and 08h00 local, on working days,
- On weekends and holidays.

21.2 DURING SUMMER (21 June / 21 September)

insofar as possible, during approaches or visual field returns in QFU33 for aircraft coming from the North or the West, a direct tail wind report for final visual approach is recommended.

AD 2 LFMI.22**Procédures de vol *Flight procedures***

Conditions LVP (RVR < 1600 m et/ou plafond < 300 ft)

RWY 15/33 homologuées pour les approches classiques (CIV), les approches de précision CAT I (MIL) et les décollages par faible visibilité (RVR supérieure ou égale à 150 m). Seules les amorces d'axe (côté piste) des TWY A, F, G et M sont balisés (vert).

Si RVR < 550 m, un seul aéronef au roulage et convoyage obligatoire par FOLLOW ME.

Si RVR supérieure ou égale à 550 m, convoyage FOLLOW ME O/R à TWR.

RWY 15

- DEP via TWY G (TWY F interdit pour protection ILS)

- ARR via TWY A - contacter GND une fois la "piste dégagée"

RWY 33

- DEP via TWY A

- ARR via TWY F - contacter GND une fois la "piste dégagée"

LVP conditions (RVR < 1600 m and/or ceiling < 300 ft)

RWY 15/33 certified for non approaches (CIV), for CAT I precision approaches (MIL) and for low visibility TKOF (RVR superior or equal to 150 m). Only the beginning (from RWY) of TWY A, F, G and M is lighted (green).

If RVR < 550 m, only one aircraft taxiing and mandatory conveying by FOLLOW ME.

If RVR superior or equal to 550 m, FOLLOW ME conveying O/R to TWR.

RWY 15

- DEP via TWY G (TWY F prohibited for ILS protection)

- ARR via TWY A - contact GND once "runway vacated"

RWY 33

- DEP via TWY A

- ARR via TWY F - contact GND once "runway vacated"

AD 2 LFMI.23

Renseignements supplémentaires *Additional information*

23.1 FERMETURE TERRAIN

Terrain fermé de 0545 à 0715 UTC tous les lundi matin pour maintenance.

23.1 AIRFIELD CLOSURE

Airfield closed from 0545 to 0715 UTC every monday morning for maintenance.

CTA RHONE

23.2 ORGANISME CHARGE DU CONTROLE DE LA CIRCULATION AERIENNE :

Le Centre Militaire de Contrôle (CMC) et le Centre d'Essai et de Réception (CCER) assurent les services de la circulation aérienne à l'intérieur de la CTA RHONE dont les limites sont définies en ENR 2.1.2.

- Au sein du CMC, ISTRES APPROCHE assure les services de la Circulation Aérienne dans les CTA RHONE 1, 2, 3, 4, 5 et 6.
- Au sein du CMC, le secteur terminal indicatif : RHONE CONTROLE, assure les services de la CAG IFR dans les limites des CTA d'Istres hors des AWY B16 et Y25.
- ISTRES ESSAIS assure les services de la Circulation d'Essai et de Réception.

23.3 CLASSE D'ESPACE

La totalité des CTA RHONE est de classe : D.

23.4 CALAGE ALTIMETRIQUE

- L'altitude de transition pour les CTA est de 5000 ft.
- Le niveau de transition est calculé par : RHONE CONTROLE

23.5 PROCEDURES PARTICULIERES

23.5.1 Trajectoires arrivées / départs de l'Aérodrome d'ISTRES.

- *SUD-SUD/EST* : ----> MTG ----> SALIN ----> ITR
si FL < 095 clearance selon lettre d'accord MARSEILLE PROVENCE / CMC.
- *EST* : clearance selon la lettre d'accord MARSEILLE PROVENCE / CMC.

23.5.2 Transits en CTA RHONE

En raison des activités défense les transits en CTA RHONE sont soumis à accord préalable obtenu auprès de RHONE CONTROLE.

23.6 TRANSFERT DE COMMUNICATION

Les changements de fréquence ont lieu sur instruction de l'organisme responsable du contrôle de l'aéronef, au plus tard une minute après l'instruction de changement de fréquence.

23.7 PANNE DE COMMUNICATION

Afficher code 7600.
Appliquer la réglementation nationale.

23.8 SERVICE RADAR

Le CMC (RHONE CONTROLE - CAMARGUE CONTROLE - ISTRES APPROCHE) et le CCER (ISTRES ESSAIS) assure les services :

- d'information radar
- de surveillance radar
- du contrôle et guidage radar conformément à la réglementation nationale à l'intérieur de la CTA qu'ils gèrent avec l'indicatif : "RHONE CONTROLE ou ISTRES APPROCHE"
- du contrôle et guidage radar à la circulation d'essai et réception (ISTRES ESSAIS).

23.9 ACTIVITES SPECIFIQUES ET PERMEABILITE

La LF-R217 RHONE est associée à la CTA RHONE en raison d'activités spécifiques :

- vols d'essais
- espaces de procédures
- vols tactiques
- voltige
- entraînement d'aéronefs de tous types et en toutes conditions

L'attention des usagers est attirée sur la présence d'une zone de tirs LF-R190 (voir ENR 5).

Pendant leur activation certains secteurs de travail sont imperméables.

23.10 SERVICE DE PREVENTION DU PERIL ANIMALIER

Actif pendant les horaires d'activité du terrain (de jour uniquement).

23.2 AIR TRAFFIC CONTROL UNIT :

The Control Military Centre (CMC) and the test and acceptance centre (CCER) provide the air traffic services within the CTA RHONE whose limits are defined in ENR 2.1.2.

- Within the CMC, ISTRES APPROACH provides the air traffic services within CTA RHONE 1, 2, 3, 4, 5 et 6.

- Within the CMC, the terminal sector, call sign : RHONE CONTROL, provides services to IFR GAT within CTA ISTRES limits out of AWY B16 and Y25.

- Air traffic services for test and acceptance flights are provided by ISTRES ESSAIS (tests).

23.3 AIRSPACE CLASS

The whole CTA's RHONE is of class : D.

23.4 ALTIMETER SETTING

- The transition altitude for the CTA is 5000 ft.
- The transition level is calculated by : RHONE CONTROL

23.5 SPECIFIC PROCEDURES

23.5.1 Arrival/Departure routes at ISTRES Aerodrome.

- *SOUTH-SOUTH/EAST* : ----> MTG ----> SALIN ----> ITR
if FL < 095, clearance according to agreement letter from MARSEILLE PROVENCE / CMC.
- *EAST* : clearance according to agreement letter from MARSEILLE PROVENCE / CMC.

23.5.2 Transit flights in CTA RHONE

Because of defence activities, transit flights in CTA RHONE are subject to a prior agreement obtained through RHONE CONTROL.

23.6 HAND-OVER

Frequency changes are performed on instruction of the appropriate control unit responsible for aircraft control, one minute maximum after the frequency change instruction has been given.

23.7 COMMUNICATION FAILURE

Squawk code 7600.
Comply with national regulations.

23.8 RADAR SERVICE

The CMC (RHONE CONTROL - CAMARGUE CONTROL - ISTRES APPROACH) and the CCER (ISTRES ESSAIS) provides the following services :

- radar information
- radar surveillance
- control and guidance according to national regulations within the CTA, using the following call signs : "RHONE CONTROL or ISTRES APPROACH"
- radar control and guidance for test and acceptance flights (ISTRES ESSAIS).

23.9 SPECIFIC ACTIVITIES AND PERVIOUSNESS

LF-R217 is linked to CTA RHONE due to specific activities :

- test flights
- procedure airspaces
- tactical flights
- aerobatics
- training of any of aircraft and in any conditions.

The attention of airmen is drawn on the presence of a firing area LF- R190 (see ENR 5).

When activated, some flying sectors are impervious.

23.10 BIRD SCARING SERVICE

Active while the airfield is open (day time only).

AD 2 LFMI.24

Cartes relatives à l'aérodrome *Charts related to the aerodrome*

Pour la version PDF, les cartes figurent à la suite de la rubrique AD 2.25.

For the PDF version, charts to be found after item AD 2.25.

AD 2 LFMI.25

Pénétration de la surface du segment à vue (VSS) *Visual segment surface (VSS) penetration*

Liste des procédures avec VSS percée et minimums opérationnels concernés.

List of procedures for which the Visual Segment Surface is penetrated and concerned lines of operational minima.

IDENTIFICATION DE LA PROCÉDURE <i>PROCEDURE IDENTIFICATION</i>	MINIMUMS OPÉRATIONNELS CONCERNÉS <i>LINE OF OPERATIONAL MINIMA</i>
RWY 15	sans objet / <i>not applicable</i>
RWY 33	sans objet / <i>not applicable</i>

CARTE D'AERODROME
Aerodrome chart

Usage restreint
Restricted use

ISTRES LE TUBÉ
43 31 21 N - 004 55 27 E
ALT AD : 82 (3 hPa)

VAR
2°E
(2020)

ISTRES SOL / ground : 121.850 397.050
 ATS : LUN : 0715-1600, MAR-JEU : 0700-1600, VEN : 0700-1400, HOR étendu et SAM-DIM-JF : O/R en fonction du régime d'alerte (ETE: -1HR).
 ATS : MON : 0715-1600, TUE-THU : 0700-1600, FRI : 0700-1400, Extended HR and SAT-SUN-HOL : O/R depending on alert status (SUM : -1HR).
 Sect° Ops/AIS : HOR ATS : ☎ 04.13.93.91.98, PNIA : ☎ 864.125.9198, BNIA : BORDEAUX (voir/see GEN)
 AVT : F34 - F35 (JetA1) - F18 (100LL) Lubrifiants : NIL. HOR AVT : H24, Hors HR ouvrables PPR 1h.
 AVT : F34 - F35 (JetA1) - F18 (100LL) Lubrifiants : NIL. HOR AVT : H24, after opening hours PPR 1h.

TYPE	LATITUDE	LONGITUDE
THR 15	43° 32' 15.97" N	004° 54' 47.87" E
THR 33	43° 30' 28.03" N	004° 56' 04.63" E

LEGENDE / KEY
 HS Point chaud / Hot spot
 Zone technico-opérationnelle 1 interdite de survol < 1000 ft
 Technical and operational area 1 overflight prohibited < 1000ft

RWY	BALISAGE/Lighting		TORA	TODA	ASDA	LDA	NATURE Surface	RESIST. Strength	MINIMUMS TKOF (RVR : m)			
	APCH	RWY							CAT A	CAT B	CAT C	CAT D
15	HI	HI	3750	3750	3750	3750	Revêtue	74 F/B/W/T (3)	(1)	(1)	(1)	(1)
33	NIL	HI	3750	4958	4958	3750	Paved		(1)	(1)	(1)	(1)

DEPARTS OMNIDIRECTIONNELS / OMNIDIRECTIONAL DEPARTURES
 RWY 15 : monter RM 151° jusqu'à 500 (418), puis montée directe jusqu'à l'altitude de sécurité en route. Ne pas tourner avant la DER.
 RWY 33 : monter RM 331° à 3,4% jusqu'à 500 (418), puis route directe en montée à 3,4% jusqu'à 2200 (2118) (2) puis monter jusqu'à l'altitude de sécurité en route. Ne pas tourner avant la DER.
 RWY 15 : climb MAG Track 151° up to 500 (418), then direct route up to en-route safety altitude. Don't turn before DER.
 RWY 33 : climb at 3,4% MAG Track 331° up to 500 (418), then direct route climbing at 3,4% up to 2200 (2118) (2), then climb up to en-route safety altitude. Don't turn before DER.

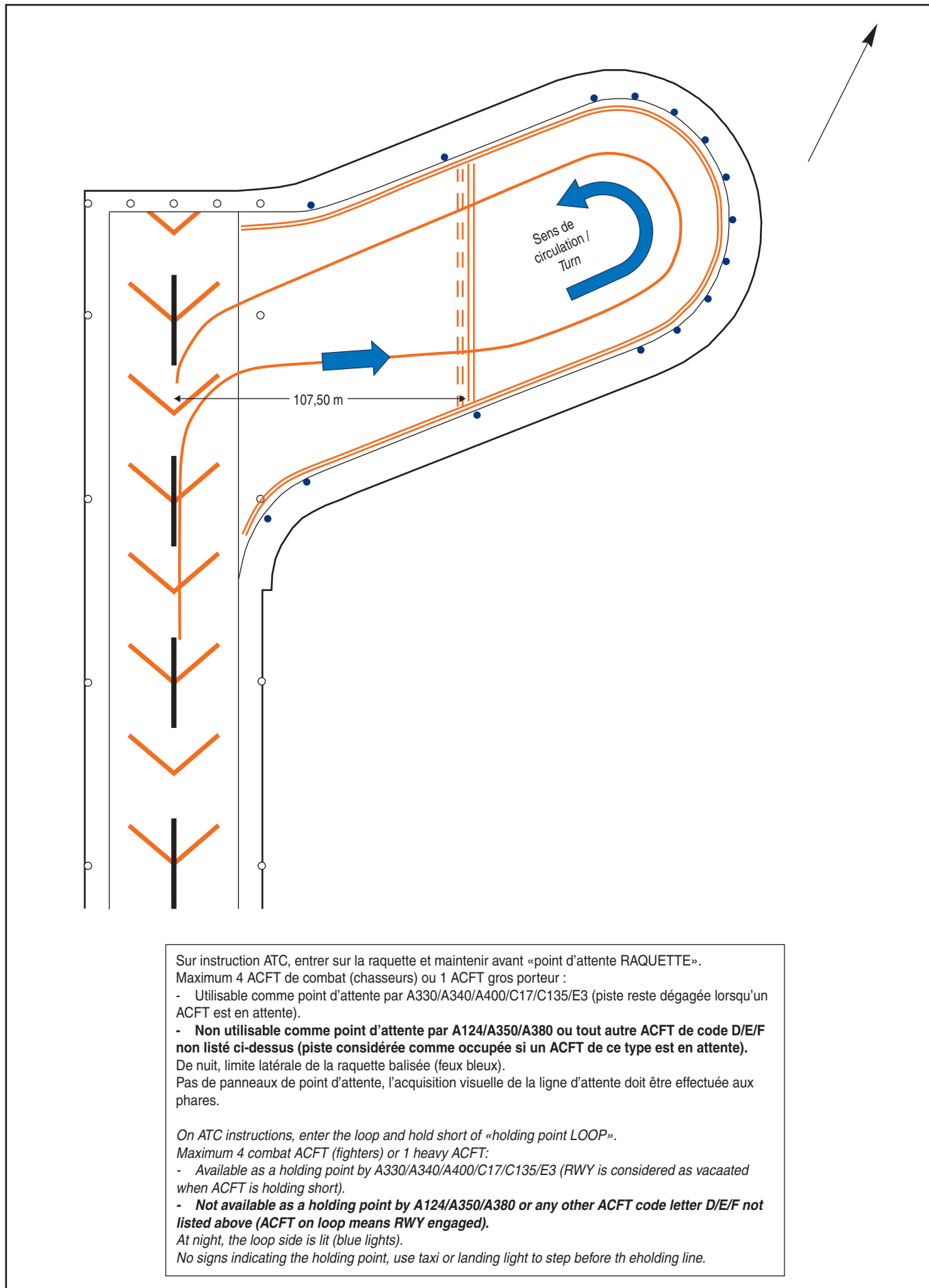
BALISAGE /Lighting :
RWY15
 Piste : HI, seuil : vert HI, extrémité : rouge HI, rampe 900 m : blanc HI
 RWY : HI, THR : green HI, RWY end : red HI, apch lights 900 m : white HI
RWY33
 Piste : HI, seuil : vert HI, extrémité : rouge HI, PA nord : rouge HI
 RWY : HI, THR : green, RWY end : red HI, SWY north : red HI
TWY
 Tous TWY : bleu sauf A1/B1 (réflecteurs) et D1/E1 (NIL)
 All TWY : blue except A1/B1 (reflectors) and D1/E1 (NIL)
 Raquette nord : bleu / North turnaround pad : blue

OBSERVATIONS/Remarks :
 - HS : Point chaud croisement de route et TWY C4 / Hot Spot crossing road and TWY C4
 - CIV utilisable PPR à LFMIZPZX / For CIV with PPR at LFMIZPZX
 - PPR à LFMIZPZX ou tél : 04.42.56.13.49 ou 04.42.41.81.95 / PPR at LFMIZPZX or phone number : 04.42.56.13.49 or 04.42.41.81.95
 - Tour de piste à droite au QFU 15. / Right hand circuit QFU 15.
 - (1) MNM TKOF : Jour-nuit / Day - night ≥ 150 m
 - (2) Pente théorique de montée, obstacle pénalisant : tour de guet de 1636 ft à 19450 m de la DER à droite de l'axe. Si impossible de maintenir cette pente prévenir le contrôle / Theoretical climbing slope, most penalizing obstacle : tower 1636 ft from 19450 m from DER on right of RWY axis. If impossible, advise ATC.
 - (3) 64 R/B/W/T (THR)

MOUVEMENTS A LA SURFACE

Ground movements

ISTRES LE TUBÉ



POINTS / REPERES ESSENTIELS DES PROCEDURES*Way-points / Procedures main fixes*

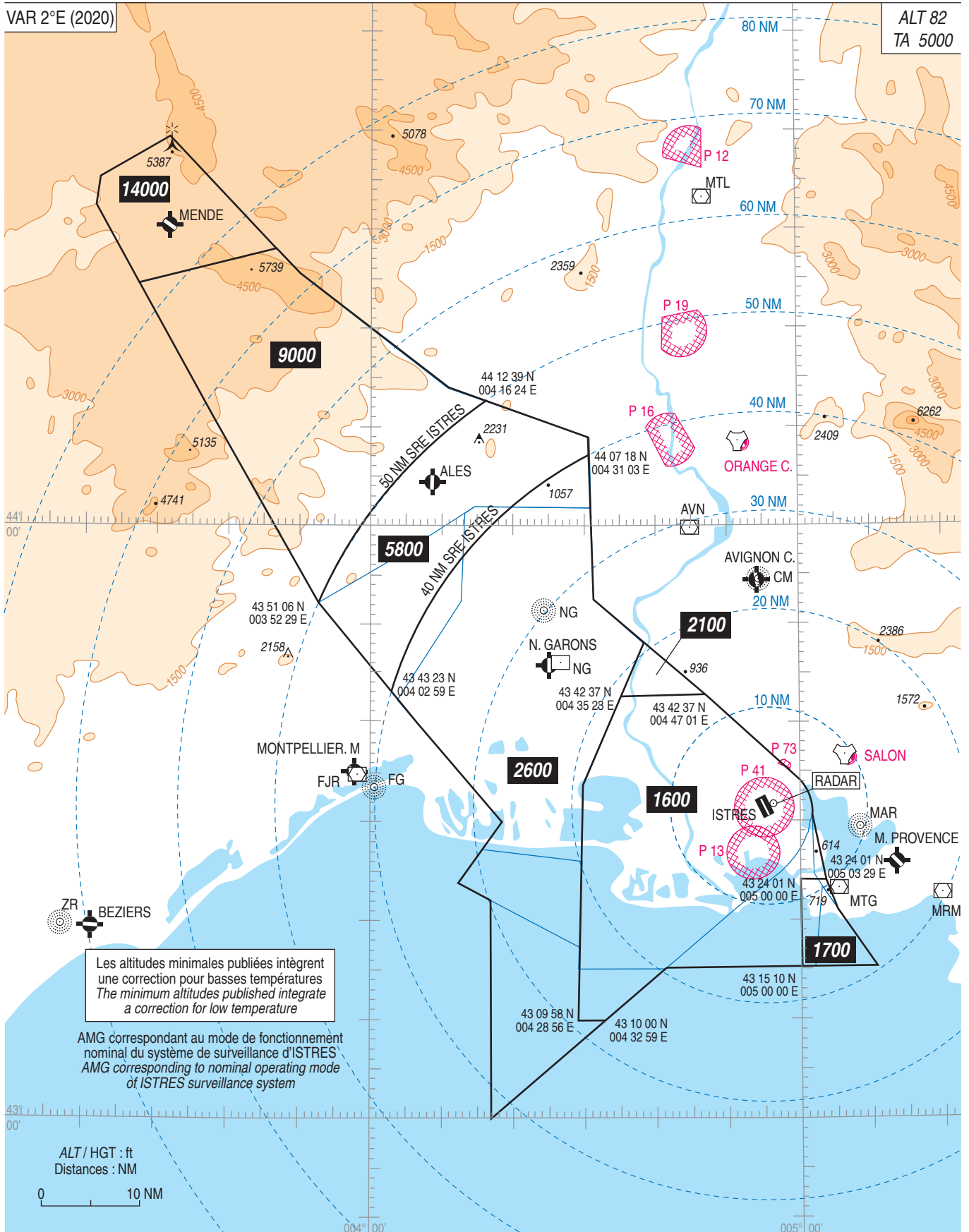
Identification	Coordonnées <i>Coordinates</i>	RNAV	CONV	SID STAR	IAC
AVN	REF ENR 4.1		X	X	
FJR	REF ENR 4.1		X	X	
→ ITR TACAN	REF AD2 LFMI.AD 2.19		X	X	X
→ STP	REF ENR 4.1		X	X	
→ TLN	REF AD2 LFTH.AD 2.19		X	X	
← MRM	REF ENR 4.1		X	X	
MTG	REF ENR 4.1		X	X	
NG	REF AD2 LFTW.AD 2.19	X	X	X	X
OB	REF ENR 4.1		X	X	
PPG	REF ENR 4.1		X	X	
RW15	43°32'15,96" N 004°54'47,85" E	X			X
BORGO	REF ENR 4.4		X	X	
→ DIBER	REF ENR 4.4		X	X	
← JULEE	REF ENR 4.4		X	X	
POMEG	REF ENR 4.4		X	X	
SOSUR	REF ENR 4.4		X	X	
SUBIL	REF ENR 4.4		X	X	
← TINOT	REF ENR 4.4		X	X	
FMI15	43°37'46,3" N 004°50'52,4" E	X			X
FMI33	43°25'51,3" N 004°58'41,6" E	X			X
IMI15	43°40'38,0" N 004°45'13,9" E	X			X
IMI33	43°22'09,2" N 005°00'46,6" E	X			X
MMI33	43°30'22,7" N 004°56'08,4" E	X			X
MI401	43°41'59,0" N 004°27'58,1" E	X			X
MI402	43°35'21,3" N 004°38'09,5" E	X			X
MI403	43°42'39,6" N 004°39'14,0" E	X			X
MI406	43°27'49,5" N 004°57'57,2" E	X			X
MI407	43°25'31,5" N 004°51'51,5" E	X			X
MI421	43°27'39,3" N 004°47'42,5" E	X			X
MI422	43°23'12,9" N 004°50'52,0" E	X			X
MI423	43°18'10,1" N 004°54'26,8" E	X			X
MI424	43°19'09,3" N 005°00'55,2" E	X			X
MI428	43°35'00,2" N 004°53'31,4" E	X			X
MI429	43°32'16,1" N 004°44'25,0" E	X			X

RNP Z RWY 15												
RMK	MAG VAR 2020 1,9°E											
Leg sequence	Path Terminator	Waypoint Identification	Fly Over	Direction MAG (°)	Direction True (°)	Distance (NM)	Turn direction	MNM Altitude (FL or AMSL ft)	MAX Altitude (FL or AMSL ft)	MAX IAS (kt)	Vertical angle (°) / TCH (m)	NAV Spec
		NG										
		MI401										
INA NG	IF	NG						4000		200		RNAV1 / RNP APCH
	TF	MI403		127	129,1	13,9		3000	4000			RNAV1 / RNP APCH
	TF	IMI15		113	114,9	4,8		2100	2100			RNAV1 / RNP APCH
INA MI401	IF	MI401						4000		200		RNAV1 / RNP APCH
	TF	MI403		083	085,2	8,2		3000	4000			RNAV1 / RNP APCH
	TF	IMI15		113	114,9	4,8		2100	2100			RNAV1 / RNP APCH
INA MI402	IF	MI402						3400	3400	200		RNAV1 / RNP APCH
	TF	IMI15		042	044,2	7,4		2100	2100			RNAV1 / RNP APCH
	IF	IMI15						2100	2100	200		RNAV1 / RNP APCH
APCH	TF	FMI15		123	124,9	5,0						RNP APCH
	TF	RW15	Yes	151	152,6	6,2					-3,0 / 15	RNP APCH
	TF	MI406		151	152,6	5,0						RNP APCH
	TF	MI407		241	242,7	5,0						RNP APCH
	TF	MI402		313	314,7	14,0		3400	3400	200		RNAV1 / RNP APCH

RNP Z RWY 33												
RMK	MAG VAR 2020 1,9° E					REF NAVAID :-						
Leg sequence	Path Terminator	Waypoint Identification	Fly Over	Direction MAG (°)	Direction True (°)	Distance (NM)	Turn direction	MMM Altitude (FL or AMSL ft)	MAX Altitude (FL or AMSL ft)	MAX IAS (kt)	Vertical angle (°) / TCH (m)	NAV Spec
HLDG		M1421										
INA M1421	IF	M1421						4000	4000	200		RNAV 1 / RNP APCH
	TF	M1422		151	152.6	5.0		2200	3000	200		RNAV 1 / RNP APCH
	TF	M1423		151	152.6	5.7		1700	2200	200		RNAV 1 / RNP APCH
	TF	M1424		076	078.2	4.8		1700	1800	200		RNAV 1 / RNP APCH
INA M1424	TF	MI33		356	358.0	3.0		1700	1700	200		RNAV 1 / RNP APCH
	IF	M1424						1700	1800	200		RNAV 1 / RNP APCH
	TF	MI33		356	358.0	3.0		1700	1700	200		RNAV 1 / RNP APCH
	IF	MI33						1700	1700	200		RNAV 1 / RNP APCH
APCH	TF	FMI33		336	337.7	4.0		1700	1700			RNP APCH
	TF	MI33	Yes	336	337.7	4.9					-3.0 / 15	RNP APCH
	TF	M1428		336	337.7	5.0			3000	200		RNP APCH
	TF	M1429		246	247.6	7.2			3000	200		RNP APCH
	TF	M1421		150	152.5	5.2		4000	4000	200		RNP APCH

ISTRES LE TUBE Altitudes Minimales de Guidage Minimum Radar Vectoring Altitudes

APP : RHONE Contrôle / Control 119.475
ISTRES Approche / Approach 131.000
TWR : ISTRES Tour / Tower 123.600 - 121.850



APPROCHE AUX INSTRUMENTS

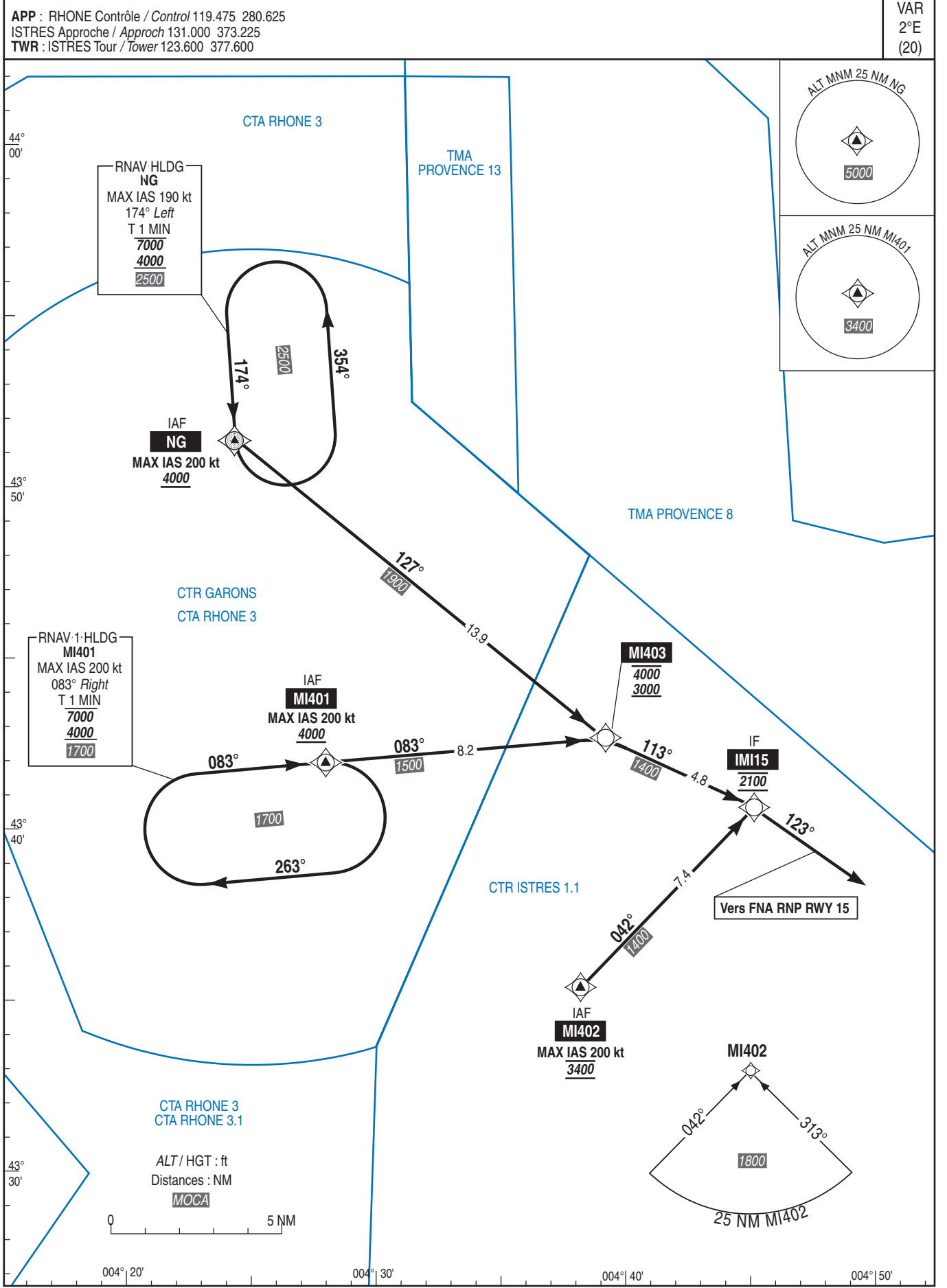
ISTRES LE TUBE

Instrument approach

CAT. A B C D

ALT AD : 82, THR : 77 (3hPa)

INA RNAV (GNSS) RWY15



APPROCHE AUX INSTRUMENTS

ISTRES LE TUBE

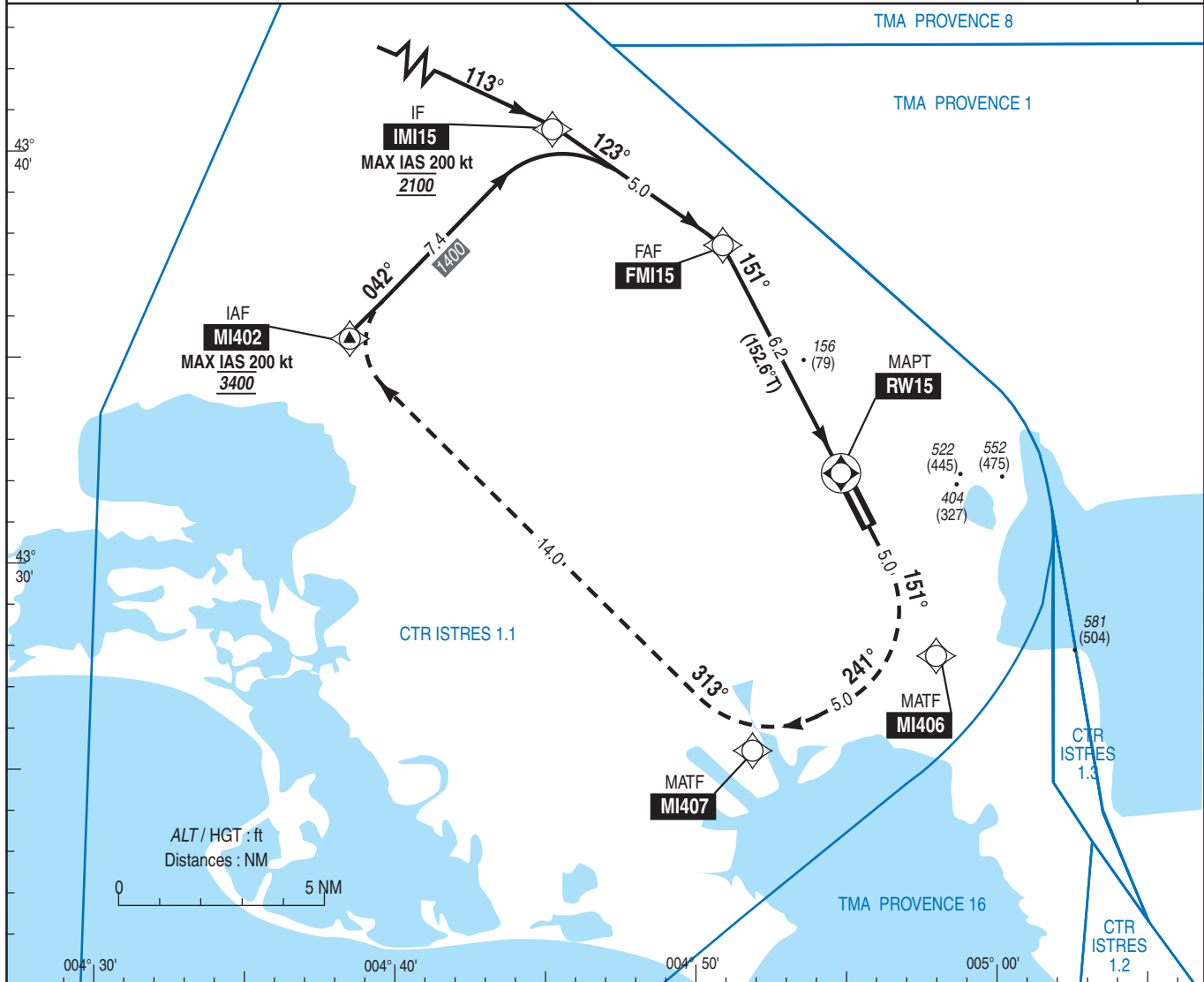
Instrument approach

CAT A B C D

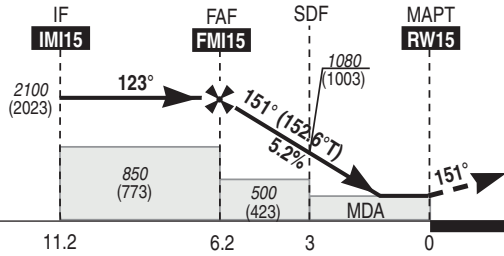
ALT AD : 82, THR : 77 (3hPa)

FNA RNP Z RWY15

APP : RHONE Contrôle / Control 119.475 280.625	VAR
ISTRES Approche / Approach 131.000 373.225	2°E
TWR : ISTRES Tour / Tower 123.600 377.600	(20)



TA : 5000



API : Monter à 3400 (3323) vers MI406 puis MI407 puis MI402.
Monter à 900 (823) avant d'accélérer en palier

MNM AD : distances verticales en pieds, RVR et VIS en mètres / Vertical distances in feet, RVR and VIS in metres. REF HGT : ALT THR

CAT	LNAV			MVL		DIST RW15	NM	6	5	4	3	2	1
	MDA (H)	RVR (1)	OCH	MDA (H)	VIS								
A	490 (410)	1500	325	700 (630)	1500	ALT	2040	1720	1400	1080	760	450	
B	590 (510)	1600		820 (740)	1600	(HGT)	(1963)	(1643)	(1323)	(1003)	(683)	(373)	
C	690 (610)	2400		950 (870)	2400								
D	790 (710)	3600		980 (900)	3600								

Observations/Remarks : (1) Minimums majorés / Increased minimums.

FAF - MAPT	6.2 NM	70 kt	85 kt	100 kt	115 kt	130 kt	150 kt	185 kt
		5 min 19	4 min 23	3 min 43	3 min 14	2 min 52	2 min 29	2 min 01
VSP (ft/min)		370	450	530	610	690	800	980