

Horaires sauf indication contraire / Timetables unless otherwise specified
 AIP France : UTC HIV ; HOR ETE : - 1HR / UTC WIN ; SKED SUM : - 1HR
 AIP CAR SAM NAM, AIP PAC-P, AIP PAC-N, AIP RUN: UTC

AD 2 LFMA.1**Indicateur d'emplacement - nom de l'aérodrome *Aerodrome location indicator - name*****LFMA - AIX LES MILLES****AD 2 LFMA.2****Données géographiques et administratives de l'aérodrome *Aerodrome geographical and administrative data***

| | | |
|---|---|---|
| 1 | Position GEO ARP Situation de l'ARP / <i>ARP location</i> | 43°30'19"N 005°22'02"E |
| 2 | Direction, distance de la ville <i>Direction, distance from city</i> | 6 km WSW Aix en Provence (13 - Bouches du Rhône) |
| 3 | Altitude de référence / <i>Reference elevation</i> Température de référence / <i>Reference temperature</i> | 368 ft |
| 4 | Ondulation du géoïde / <i>Geoid undulation</i> | 162 ft |
| 5 | Déclinaison magnétique / <i>Magnetic variation</i> Année (variation annuelle) / <i>Year (annual change)</i> | 2.602°E 2025 (0.117°) |
| 6 | Gestionnaire de l'AD / <i>AD administration</i> Adresse / <i>Address</i> Telephone FAX TELEX AFS | EDEIS AEROPORT AIX Chemin de la Badesse 13290 Aix-en-Provence 06 13 17 34 24 NIL NIL NIL |
| 7 | Type de trafic / <i>Type of traffic</i> | IFR, VFR |
| 8 | Observations / <i>Remarks</i> | E-mail : aix.aeroport@edeis.com Site : https://cy.myhandlingsoftware.com |

AD 2 LFMA.3**Horaires *Operational hours***

| | | | |
|----|--|--|--|
| 1 | Gestionnaire de l'AD / <i>AD administration</i> | 0700-1700 (sauf 01 JAN et 25 DEC). | 0700-1700 (except 01 JAN and 25 DEC). |
| 2 | Douanes et police / <i>Customs and immigration</i> | NIL | |
| 3 | Services de santé / <i>Health and sanitary</i> | NIL | |
| 4 | BIA, BRIA / <i>AIS briefing office</i> | BORDEAUX H 24 (voir / see GEN 3.1). | |
| 5 | BDP / <i>ARO</i> | NIL | |
| 6 | Bureau MET / <i>MET briefing office</i> | NEANT | |
| 7 | ATS | ETE : LUN-SAM : 0600 - 1730, DIM : 0600 - 1700 HIV : LUN-DIM : 0700 - 1700 | SUM : MON-SAT : 0600 - 1730, SUN : 0600 - 1700 WIN : MON-SUN : 0700 - 1700 |
| 8 | Avitaillement / <i>Fueling</i> | Carte bancaire : H24 Paiement comptant (TEL gestionnaire) HOR : voir gestionnaire AD | Credit card : H24 Cash payment (TEL operator) SKED : see AD administration |
| 9 | Services de manutention / <i>Handling</i> | | |
| 10 | Sûreté / <i>Safety</i> | NIL | |
| 11 | Dégivrage / <i>De-icing</i> | NIL | |
| 12 | Observations / <i>Remarks</i> | | |

AD 2 LFMA.4**Services d'escale et d'assistance *Handling services and facilities***

| | | | |
|---|--|---|--|
| 1 | Moyens de manutention de fret <i>Cargo handling facilities</i> | NIL | |
| 2 | Types de carburants et lubrifiants <i>Fuel and oil types</i> | Carburants : 100LL, JET A1 Lubrifiants : NIL | Fuel : 100LL, JET A1 Lubricants : NIL |
| 3 | Moyens et capacités d'avitaillement <i>Fueling facilities and capacities</i> | Cuve AVGAS 100 LL capacité 50 000 L Cuve JET A1 capacité 50 000 L | AVGAS 100 LL tank capacity 50 000 L JET A1 tank capacity 50 000 L |
| 4 | Moyens de dégivrage / <i>De-icing facilities</i> | NIL | |
| 5 | Hangar pour aéronefs de passage <i>Hangar space for visiting aircraft</i> | Sur demande | On request |
| 6 | Réparations pour aéronefs de passage <i>Repair facilities for visiting aircraft</i> | JOV'AIR MAINTENANCE : TEL 06 65 60 17 40 ou/or 06 12 30 35 68 | |
| 7 | Observations / <i>Remarks</i> | Pour tous les ACFT dont la MTOW est supérieure ou égale à 3 t, assistance obligatoire et notification sur le site Myhandling : http://cy.myhandlingsoftware.com Demande de parking soumise à l'exploitant pour les hélicoptères de plus d'1 t. | For all ACFT with MTOW greater than or equal to 3 t, mandatory handling and notification on Myhandling website : http://cy.myhandlingsoftware.com Parking only on AD operator's request for helicopters heavier than 1 t. |

22 JAN 2026

AD 2 LFMA.5**Services aux passagers Passenger facilities**

| | | | |
|---|--|----------------------|---------------------|
| 1 | Hôtels | A proximité | Nearby |
| 2 | Restaurants | Sur AD | On AD |
| 3 | Moyens de transport / <i>Transportation facilities</i> | Taxi sur réservation | Taxi by reservation |
| 4 | Services médicaux / <i>Medical facilities</i> | NIL | |
| 5 | Services bancaires et postaux <i>Bank and Post Office</i> | NIL | |
| 6 | Office de tourisme / <i>Tourist office</i> | NIL | |
| 7 | Observations / <i>Remarks</i> | Boutique pilote | Pilot shop |

AD 2 LFMA.6**Services de sauvetage et de lutte contre l'incendie Rescue and fire fighting services**

| | | | |
|---|---|--|--|
| 1 | Niveau RFFS de l'AD <i>AD level for fire fighting</i> | 4 | |
| 2 | Moyens de sauvetage / <i>Rescue equipment</i> | VIM 24 | |
| 3 | Moyens d'enlèvement des aéronefs accidentés <i>Capability for removal of disabled aircraft</i> | Moyens extérieurs et barre de tractage | External resources and tow bar |
| 4 | Observations / <i>Remarks</i> | Niveau 4 : O/R PN 3 HR. Niveau 2 : 0700-1700 (sauf 01 JAN et 25 DEC). Niveau 1 : en dehors de ces HOR. | Level 4 : O/R PN 3 HR. Level 2 : 0700-1700 (except 01 JAN and 25 DEC). Level 1 : outside these SKED. |

AD 2 LFMA.7 Evaluation et communication de l'état de surface des pistes, et plan neige Runway surface condition assessment and reporting, and snow plan

| | | | |
|---|---|-----|--|
| 1 | Type d'équipements / <i>Type of clearing equipment</i> | NIL | |
| 2 | Priorités de dégagement / <i>Clearance priority</i> | NIL | |
| 3 | Matériaux utilisés pour le traitement de la surface de l'aire de mouvement / <i>Material used for movement area surface treatment</i> | NIL | |
| 4 | Pistes spécialement préparées en condition hivernale / <i>Specially prepared winter runways</i> | NIL | |
| 5 | Observations / <i>Remarks</i> | NIL | |

AD 2 LFMA.8**Aires de trafic, TWY et emplacements de vérification Aprons, TWY and check locations**

| | | | |
|---|--|---------|-------|
| 1 | Revêtement de l'aire de trafic / <i>Apron surface</i> | Revêtue | paved |
| | Résistance de l'aire de trafic / <i>Apron strength</i> | | |
| 2 | Largeur TWY / <i>TWY width</i> | 15 m | |
| | Revêtement des TWY / <i>TWY surface</i> | | |
| | Résistance des TWY / <i>TWY strength</i> | | |
| 3 | Emplacement des ACL / <i>ACL location</i> | | |
| | Altitude des ACL / <i>ACL elevation</i> | | |
| 4 | Points de vérification VOR / <i>VOR checkpoints</i> | | |
| 5 | Points de vérification INS / <i>INS checkpoints</i> | | |
| 6 | Observations / <i>Remarks</i> | | |

AD 2 LFMA.9**Guidage et contrôle des mouvements à la surface, balisage / Surface movement guidance and control system, marking**

| | | | |
|---|--|----------------------------|-----|
| 1 | ID postes de stationnement <i>Aircraft stands ID signs</i> | OUI | Yes |
| | Lignes de guidage TWY / <i>TWY guide lines</i> | OUI | Yes |
| | Systèmes de guidage pour l'accostage des aéronefs <i>Visual docking/parking guidance system</i> | NIL | |
| 2 | Marquage RWY et TWY / <i>RWY and TWY marking</i> | OUI | Yes |
| | Balisage RWY et TWY / <i>RWY and TWY lighting</i> | Voir/see AD 2 LFMA . 14/15 | |
| 3 | Barres d'arrêt / <i>Stop bars</i> | NIL | |
| 4 | Observations / <i>Remarks</i> | NIL | |

AD 2 LFMA.10**Obstacles aux abords de l'aérodrome Aerodrome obstacles**

| | |
|--|---|
| Voir carte d'aérodrome OACI et cartes d'obstacles. | See aerodrome ICAO chart and obstacle charts. |
| Pour les aérodromes listés en annexe I de l'arrêté du 24 janvier 2022 relatif à l'information aéronautique , des données de terrain et d'obstacles (TOD) sont disponibles sur la Boutique en ligne du site internet du SIA (cf également AIP GEN 3.1.6). | For aerodromes listed in Annex I of l'arrêté du 24 janvier 2022 relatif à l'information aéronautique , terrain and obstacle data (TOD) are available on online store on SIA Website (see also AIP GEN 3.1.6). |

AD 2 LFMA.11

Renseignements météorologiques *Meteorological information*

| | | |
|----|---|--------------------------------|
| 1 | Centre MET associé / <i>Associated MET Office</i> | NICE CÔTE D'AZUR |
| 2 | Horaires de service / <i>Hours of service</i> | voir/see AD 2 LFMA .3 |
| | Centre MET hors HOR / <i>MET Office outside HOR</i> | NUL |
| 3 | Centre MET responsable des TAF <i>Office in charge of TAF</i> | NUL |
| | Période de validité / <i>Validity period</i> | |
| 4 | Type de prévision d'atterrissage <i>Type of landing forecast</i> | NUL |
| | Périodicité / <i>Interval of issuance</i> | |
| 5 | Briefing, consultation | T |
| 6 | Documentation de vol / <i>Flight documentation</i> | C-PL |
| | Langue utilisée / <i>Language used</i> | FR |
| 7 | Cartes, autres informations <i>Charts, other information</i> | |
| 8 | Équipement complémentaire <i>Supplementary equipment</i> | AEROWEB |
| 9 | Organismes ATS desservis / <i>ATS units served</i> | TWR |
| 10 | Informations complémentaires <i>Additional information</i> | TEL MET (IFR) : 04 92 29 48 55 |

AD 2 LFMA.12

Caractéristiques physiques des pistes *Runway physical characteristics*

| RWY NR | True and Mag Bearing | Dimensions of RWY (M) | Strength (PCN) and surface of RWY and SWY | Position GEO THR (DTHR) GUND | THR elevation and highest elevation of TDZ of precision RWY | |
|--------|----------------------|-----------------------|---|---|---|---------|
| 1 | 2 | 3 | 4 | 5 | 6 | |
| 14 | 145.65 (144) | 1604 x 30 | 15 F/D/W/U revêtue / paved | 43°30'37.56"N 005°21'45.33"E ----- GUND NIL | THR : 341ft | |
| 32 | 325.65 (324) | 1604 x 30 | 15 F/D/W/U revêtue / paved | 43°30'04.16"N 005°22'16.69"E (43°30'07.49"N 005°22'13.57"E) ----- GUND NIL | THR : 360ft DTHR : 358ft | |
| RWY NR | RWY/SWY Slope | SWY Dimensions (M) | CWY Dimensions (M) | Strip Dimensions (M) | Obstacle free zone (OFZ) | Remarks |
| | 7 | 8 | 9 | 10 | 11 | 12 |
| 14 | NIL | 103 | NIL | 1724 x 150 | NIL | NIL |
| 32 | NIL | NIL | NIL | 1724 x 150 | NIL | NIL |

AD 2 LFMA.13

Distances déclarées *Declared distances*

| RWY ID | TORA | TODA | ASDA | LDA | Observations Remarks |
|--------|------|------|------|------|---|
| 14 | 1372 | 1372 | 1475 | 1249 | Entre l'extrémité physique de la piste et le THR 32 : longueur de roulement de 232 m utilisable au décollage. Between RWY end and THR 32 : 232 m long strip available for takeoff. Distances déclarées de nuit : TORA 1249 m ; TODA 1249 m ; ASDA 1249 m ; LDA 1249 m Declared distances by night TORA 1249 m ; TODA 1249 m ; ASDA 1249 m ; LDA 1249 m |
| 32 | 1481 | 1481 | 1481 | 1124 | Entre l'extrémité physique de la piste et le THR 14 : longueur de roulement de 123 m utilisable au décollage. Between RWY end and THR 14 : 123 m long strip available for takeoff. Distances déclarées de nuit : TORA 1124m ; TODA 1124m ; ASDA 1124 m ; LDA 1124 m Declared distances by night TORA 1124 m ; TODA 1124 m ; ASDA 1124 m ; LDA 1124 m |

AD 2 LFMA.14

Balises d'approche et de piste *Approach and runway lighting*

| RWY ID | APCH | THR couleur colour | PAPI/VASIS | MEHT | TDZ Longueur Length | Balises axiales <i>Centerline LGT</i> | | | |
|--------|--|--------------------|------------------|---------------------|---------------------|---------------------------------------|--------------------|----------------|---------------------|
| | | | | | | Longueur Length | Espacement Spacing | Couleur Colour | Intensité Intensity |
| 14 | | | PAPI 3.0 ° 5.2 % | 46 ft | | | | | |
| 32 | | | PAPI 3.0 ° 5.2 % | 46 ft | | | | | |
| RWY ID | Balises latérales <i>Edge lighting</i> | | | | Extrémité RWY end | | SWY | | |
| | Longueur Length | Espacement Spacing | Couleur Colour | Intensité Intensity | Couleur Colour | Longueur Length | Couleur Colour | | |
| 14 | 1605 m | 60 m | R / W / Y | LIL | R | 103 m | Y/R | | |
| 32 | 1605 m | 60 m | R / W / Y | LIL | R | | | | |

AD 2 LFMA.15

Autres balisages, système d'alimentation de secours *Other lighting, secondary power supply*

| | | |
|---|---|--|
| 1 | ABN | NIL |
| | IBN | NIL |
| 2 | Té d'atterrissage / <i>LDI</i> | NIL |
| | Anémomètre / <i>Anemometer</i> | NIL |
| 3 | Balises axiales TWY / <i>TWY centre line lighting</i> | NIL |
| | Balises latérales TWY / <i>TWY edge lighting</i> | TWY C : Feux LED B-BI. TWY C : B-LIL LED lights. |
| 4 | Alimentation de secours / <i>Secondary power unit</i> | Disponible. Available. |
| | Temps de commutation / <i>Switch-over time</i> | Moins de 15 s avec ASI. Less than 15 s with UPS. |
| 5 | Observations / <i>Remarks</i> | |

AD 2 LFMA.16

Aire de poser pour hélicoptères *Helicopter landing area*

| | | |
|---|-------------|--|
| 1 | Description | |
|---|-------------|--|

AD 2 LFMA.17

Espaces ATS *ATS airspaces*

| Identification et limites latérales <i>Identification and lateral limits</i> | Classe <i>Class</i> | Limites verticales <i>Vertical limits</i> | Service / Service Indicatif d'appel (langue) <i>Call-sign (language)</i> | Observations <i>Remarks</i> |
|--|---------------------|---|--|-----------------------------|
| CTR AIX 43°34'20"N , 005°22'19"E - 43°34'04"N , 005°23'42"E - 43°28'54"N , 005°27'52"E - 43°27'10"N , 005°24'31"E - 43°27'14"N , 005°21'49"E - 43°31'04"N , 005°17'39"E - 43°33'55"N , 005°19'04"E - 43°33'50"N , 005°19'30"E - 43°33'44"N , 005°20'11"E - 43°34'20"N , 005°22'19"E | D | 2500ft AMSL ----- SFC | TWR AIX Tour (FR) AIX Tower (EN) | HOR ATS ATS SKED |

AD 2 LFMA.18

Moyens de radiocommunication ATS *ATS radiocommunication facilities*

| Service | Indicatif d'appel (langue) <i>Call-sign (language)</i> | FREQ | HOR | Observations <i>Remarks</i> |
|---------|---|-------------|-----|---|
| TWR | AIX Sol (FR) <i>AIX Ground (EN)</i> | 121.605 MHz | HO | Auto-information en Français uniquement. / Auto-information in French only. |
| TWR | AIX Tour (FR) <i>AIX Tower (EN)</i> | 118.750 MHz | HO | Auto-information en Français uniquement. / Auto-information in French only. |
| VDF | AIX Gonio (FR) <i>AIX Homer (EN)</i> | 118.750 MHz | HO | |
| ATIS | AIX (FR) <i>AIX (EN)</i> | 136.230 MHz | H24 | |

AD 2 LFMA.19

Moyens radio de navigation et d'atterrissage *Radio navigation and landing aids*

| Type (CAT ILS) | ID | FREQ | HOR | Position GEO | ALT | Portée <i>Coverage</i> | RDH (pente) <i>(slope)</i> | Situation <i>Location</i> |
|----------------|-----|---------|-----|----------------------------|--------|---------------------------|-------------------------------|------------------------------|
| NDB | ALM | 413 kHz | H24 | 43°30'28.0"N 005°22'00.7"E | 343 ft | 20NM | | 131°/526 m THR 14 |

AD 2 LFMA.20 Règlements de circulation locaux *Local traffic regulations*

20.1 Mouvements au sol

Après atterrissage, sauf instruction particulière, dégager la piste par le 2ème TWY.

20.1 GND movement

After landing, except special instruction, vacate the RWY at the second TWY.

AD 2 LFMA.21

Procédures antibruit *Noise abatement procedures*

Essais moteurs autres que ceux inclus dans la procédure de décollage interdits : *Engine tests not included in take off procedure prohibited:*

- la nuit de 1900 à 0700 (ETE : - 1 HR).

- at night from 1900 to 0700 (SUM : - 1 HR).

- SAM de 1100 à 1500 et de 1630 à 1900 (ETE : - 1 HR).

- SAT from 1100 to 1500 and from 1630 to 1900 (SUM : - 1 HR).

- DIM et JF.

- SUN and public HOL.

AD 2 LFMA.22

Procédures de vol *Flight procedures*

AD 2 LFMA.23

Renseignements supplémentaires *Additional information*

23.1 GENERALITES

AD réservé aux ACFT munis de radio.

23.1 GENERAL

AD reserved for radio-equipped ACFT.

23.2 EQUIPEMENT AD

Equipement de surveillance du trafic

AD équipé d'une visualisation radar (voir AD 1.0).

PCL en service en dehors HOR ATS :

- 3 coups d'alternat : brillance 2/4. Balisage disponible : balisage latéral

de piste, TWY C, PAPI RWY 14, PAPI RWY 32, aire de trafic NE et SE

- 5 coups d'alternat : brillance 4/4. Balisage disponible : balisage latéral

de piste, TWY C, PAPI RWY 14, PAPI RWY 32, aire de trafic NE et SE

- 7 coups d'alternat : OFF

- PCL soumis à PPR 12 HR, assistance obligatoire et notification sur

<https://cy.myhandlingsoftware.com>

23.2 AD EQUIPMENT

Traffic surveillance equipment

AD equipped with radar display (see AD 1.0).

PCL available outside ATS SKED :

- 3 clicks on mic : brightness 2/4. Available lighting : RWY edge lighting

TWY C, PAPI RWY 14, PAPI RWY 32, trafic area NE et SE

- 5 clicks on mic : brightness 4/4. Available lighting : RWY edge lighting

TWY C, PAPI RWY 14, PAPI RWY 32, trafic area NE et SE

- 7 clicks on mic : OFF

- PCL submitted to PPR 12 HR, mandatory handling and notification on

<https://cy.myhandlingsoftware.com>

23.3 PERIL ANIMALIER

Occasionnel 0700-1700 (ETE : -1 HR)

23.3 WILDLIFE STRIKE HAZARD

Occasional 0700-1700 (SUM : -1 HR)

AD 2 LFMA.24

Cartes relatives à l'aérodrome *Charts related to the aerodrome*

Pour la version PDF, les cartes figurent à la suite de la rubrique AD 2.25.

For the PDF version, charts to be found after item AD 2.25.

AD 2 LFMA.25

Pénétration de la surface du segment à vue (VSS) *Visual segment surface (VSS) penetration*

Liste des procédures avec VSS percée et minimums opérationnels concernés.

List of procedures for which the Visual Segment Surface is penetrated and concerned lines of operational minima.

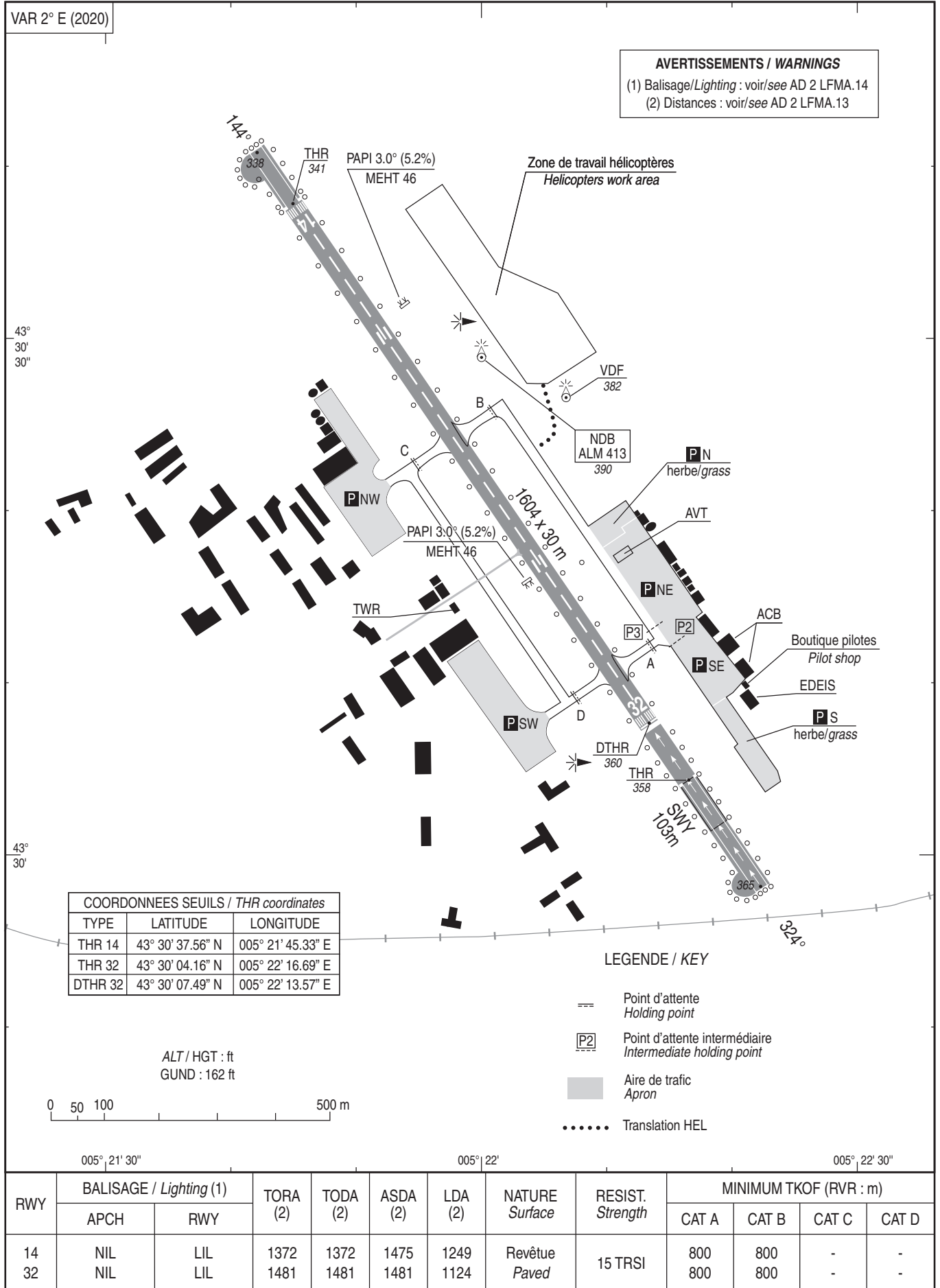
| IDENTIFICATION DE LA PROCÉDURE <i>PROCEDURE IDENTIFICATION</i> | MINIMUMS OPÉRATIONNELS CONCERNÉS <i>LINE OF OPERATIONAL MINIMA</i> |
|---|---|
| sans objet / <i>not applicable</i> | sans objet / <i>not applicable</i> |

PAGE LAISSEE INTENTIONNELLEMENT VIDE / Page intentionally left blank

CARTE D'AERODROME
Aerodrome chart

ATIS : 136.230 ☎ 04 42 16 06 85
GND (SOL) : 121.605

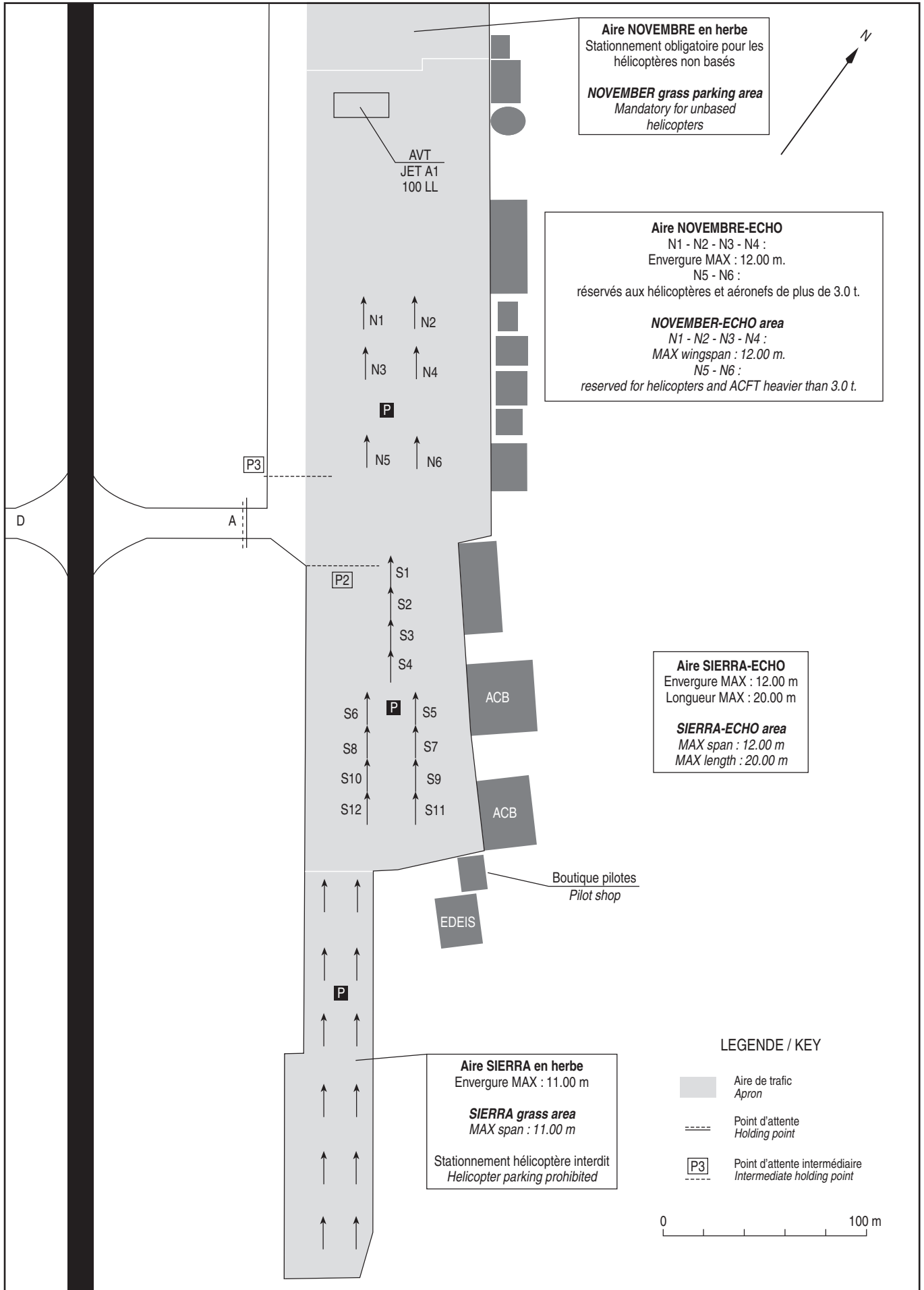
AIX LES MILLES
43 30 19 N - 005 22 02 E
ALT AD : 368 (14 hPa)



AIRE DE STATIONNEMENT

AIX LES MILLES

Parking areas



Aire NOVEMBRE en herbe
Stationnement obligatoire pour les hélicoptères non basés
NOVEMBER grass parking area
Mandatory for unbased helicopters

Aire NOVEMBRE-ECHO
N1 - N2 - N3 - N4 :
Envergure MAX : 12.00 m.
N5 - N6 :
réservés aux hélicoptères et aéronefs de plus de 3.0 t.
NOVEMBER-ECHO area
N1 - N2 - N3 - N4 :
MAX wingspan : 12.00 m.
N5 - N6 :
reserved for helicopters and ACFT heavier than 3.0 t.

Aire SIERRA-ECHO
Envergure MAX : 12.00 m
Longueur MAX : 20.00 m
SIERRA-ECHO area
MAX span : 12.00 m
MAX length : 20.00 m

Aire SIERRA en herbe
Envergure MAX : 11.00 m
SIERRA grass area
MAX span : 11.00 m
Stationnement hélicoptère interdit
Helicopter parking prohibited

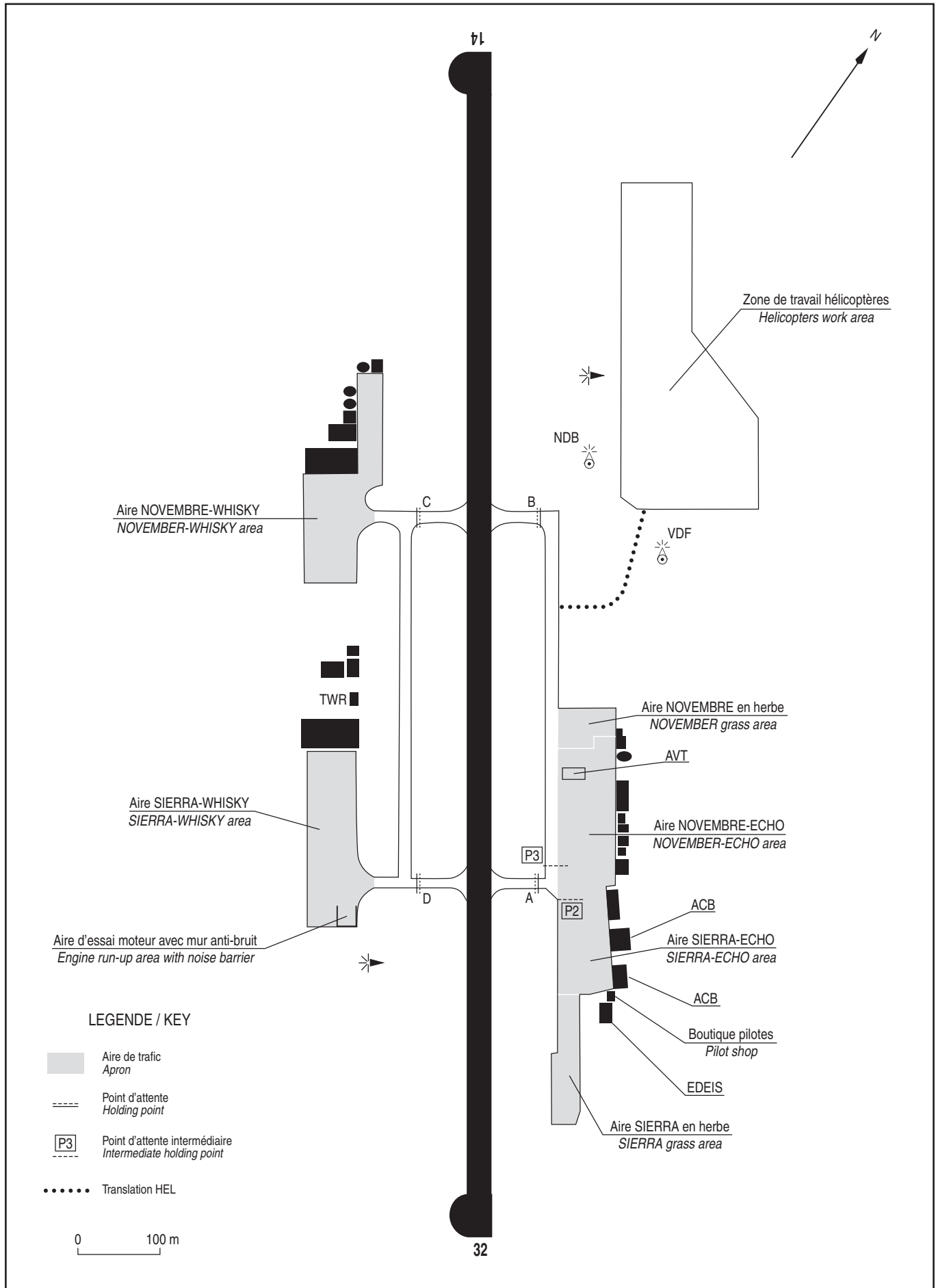
LEGENDE / KEY

- Aire de trafic
Apron
- Point d'attente
Holding point
- P3 Point d'attente intermédiaire
Intermediate holding point



MOUVEMENTS A LA SURFACE
Ground movements

AIX LES MILLES



POINTS / REPERES ESSENTIELS DES PROCEDURES
Waypoints / Procedures main fixes

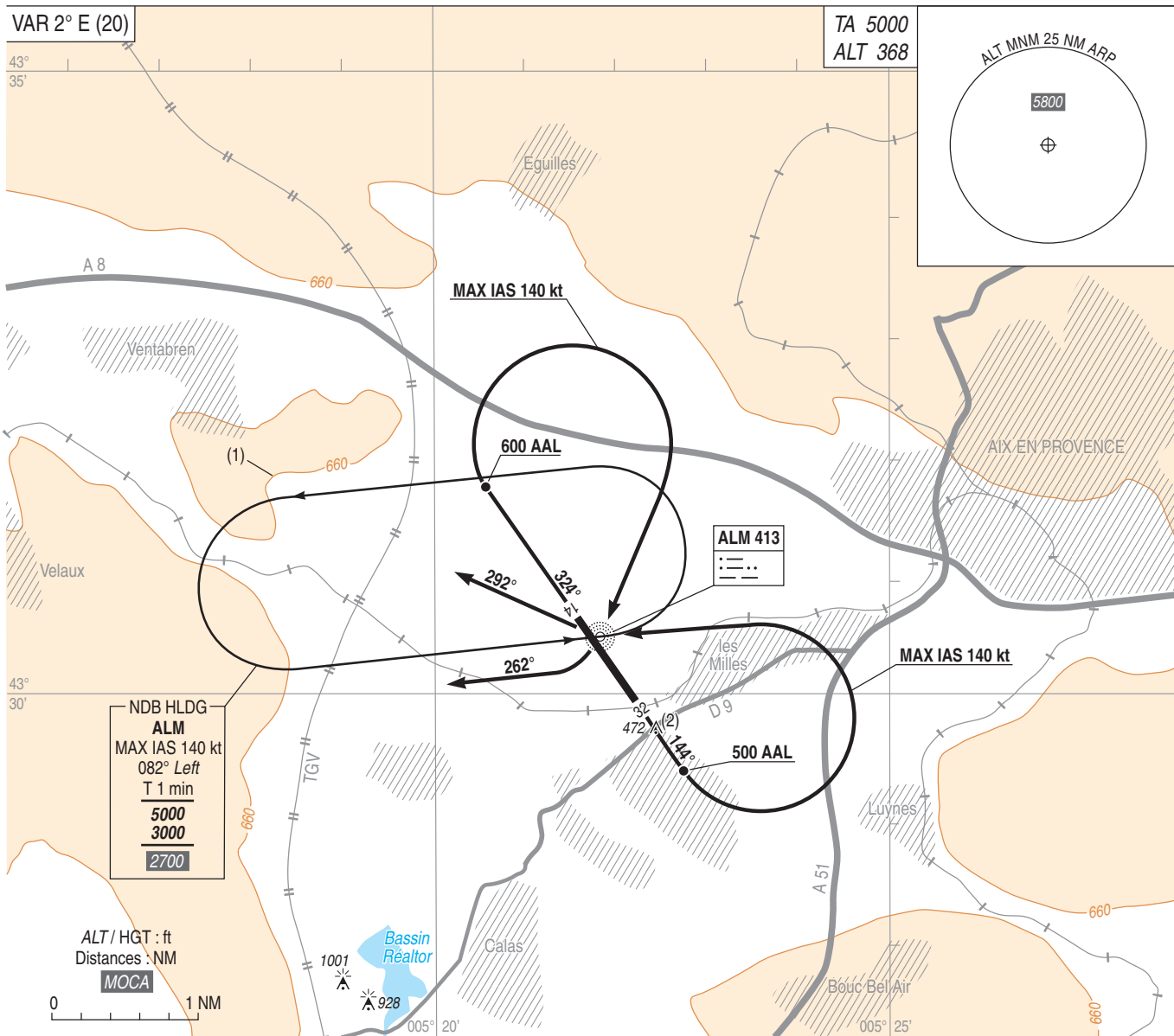
| Identification | Coordonnées <i>Coordinates</i> | | RNAV | CONV | SID STAR | IAC |
|----------------|-----------------------------------|---------------|------|------|-------------|-----|
| ALM | REF AD 2 LFMA.19 | | X | X | | |
| CM | REF ENR 4.1 | | X | | X | |
| MRM | REF ENR 4.1 | | | X | X | |
| OB | REF AD 2 LFML.19 | | | X | X | |
| ← | | | | | | |
| LACAZ | REF ENR 4.4 | | X | | X | |
| LANKO | REF ENR 4.4 | | | X | X | |
| POMEG | REF ENR 4.4 | | | X | X | |
| → SIMON | REF ENR 4.4 | | X | | X | |
| MA400 | 43°32'53,1"N | 005°15'47,1"E | X | | X | |

AIX LES MILLES
STAR RNAV RWY ALL
(Protégées pour / Protected for CAT A, B, C, D)

| STAR RNAV RWY ALL | | | | | | | | | | | | |
|--------------------------|--------------------------|-----------------|-------------------------|----------|--------------------|--------------------|---------------|----------------|-------------------------------|------------------------------|--------------|--------------------------|
| RMK | GNSS only | | | | MAG VAR 2020 2.0°E | | | REF NAVAID : | | | | |
| | Procedure Identification | Path Terminator | Waypoint Identification | Fly Over | Direction MAG (°) | Direction True (°) | Distance (NM) | Turn direction | MINM Altitude (FL or AMSL ft) | MAX Altitude (FL or AMSL ft) | MAX IAS (kt) | Navigation Accuracy (NM) |
| CM 3R | | | | | | | | | | | | |
| - | IF | CM | - | - | - | - | - | - | - | - | - | - |
| - | TF | SIMON | - | 153 | 154.5 | 19.8 | - | - | - | - | - | 1.0 |
| - | TF | MA400 | - | 116 | 117.9 | 8.0 | - | 5000 | - | - | - | 1.0 |
| - | TF | ALM | - | 116 | 118.0 | 5.1 | - | 3000 | 5000 | - | - | 1.0 |
| LACAZ 3R | | | | | | | | | | | | |
| - | IF | LACAZ | - | - | - | - | - | - | - | - | - | - |
| - | TF | ALM | - | 056 | 057.5 | 7.8 | - | 3000 | 5000 | - | - | 1.0 |

AIX LES MILLES
Départs omnidirectionnels type B RWY 14/32
RWY 14/32 multidirectional departures B type
(Protégés pour / Protected for CAT A, B)

ATIS AIX LES MILLES 136.230
APP : PROVENCE Approche/Approach voir / see AD 2 LFML COM 01
TWR : AIX LES MILLES Tour / Tower 118.750
AIX LES MILLES Sol / Ground 121.605



DEPARTS OMNIDIRECTIONNELS TYPE B :

RWY 32 : Monter dans l'axe à 4.5 % (1). A 968 (600), tourner à droite en montée (MAX IAS 140 kt) vers ALM. A ALM, s'éloigner RM 262° pendant 1 min puis tourner à droite pour rejoindre ALM et intégrer l'attente (procédure d'entrée en attente de type "parallèle"). Ensuite à ALM (1800 ft MNM), route directe selon clairance en montée jusqu'à l'altitude de sécurité en route. Pente ATS 6%.
(1) Courbe de niveau avec végétation de 721 ft dans le 310° de l'ARP à 4408 m.

RWY 14 : Monter dans l'axe à 6% (2). A 868 (500), tourner à gauche (MAX IAS 140 kt) vers ALM. A ALM, s'éloigner suivant le QDR 292° ALM pendant 1 min puis tourner à gauche pour rejoindre le QDM 082° ALM et intégrer l'attente (procédure d'entrée en attente de type "décalée"). Ensuite à ALM (1800 ft MNM), route directe selon clairance en montée jusqu'à l'altitude de sécurité en route. Pente ATS 6%.
(2) Pylône de 472 ft dans le 153° de l'ARP à 1339 m. **Cette pente fait abstraction de l'obstacle de 390 ft constitué par la voie ferrée surmontée d'un gabarit ferroviaire qui se trouve à 50 m de l'extrémité de piste au décollage.**

MULTIDIRECTIONAL DEPARTURES B TYPE :

RWY 32 : Climb in the axis at 4.5% (1). At 968 (600), turn right in climb (MAX IAS 140 kt) inbound ALM. At ALM proceed MAG 262° during 1 min then turn right to join ALM and holding (entry procedure in holding type parallel). Then at ALM (1800 ft MNM) proceed direct according to clearance in climbing up to enroute safety altitude. ATS gradient 6%.
(1) contour line with vegetation 721 ft high in the 310° ARP at 4408 m.

RWY 14 : Climb in the axis at 6% (1). At 868 (500) turn left (MAX IAS 140 kt) inbound ALM. At ALM proceed QDR 292° ALM during 1 min then turn left to join QDM 082° ALM and holding (entry procedure in holding type shifted). Then at ALM (1800 ft MNM) proceed direct according to clearance in climbing up to enroute safety altitude. ATS gradient 6%.
(2) Pylon 472 ft high in the 153° ARP at 1339 m. **This gradient does not take into account the obstacle 390 ft high made by the railway surmounted by a railway gauge located at 50 m from departure end of runway.**

AIX LES MILLES
STAR RNAV CONV RWY ALL
(Protégées pour/Protected for CAT A, B)

ATIS AIX LES MILLES 136.230
APP : PROVENCE Approche/Approach voir / see AD 2 LFML COM 01
TWR : AIX LES MILLES Tour / Tower 118.750
AIX LES MILLES Sol / Ground 121.605

← - - - - Sur clairance du CTL / On ATC clearance
← ····· RNAV 1

RNAV 1
GNSS seulement / only

