

Horaires sauf indication contraire / Timetables unless otherwise specified
 AIP France : UTC HIV ; HOR ETE : - 1HR / UTC WIN ; SKED SUM : - 1HR
 AIP CAR SAM NAM, AIP PAC-P, AIP PAC-N, AIP RUN: UTC

AD 2 LFLX.1

Indicateur d'emplacement - nom de l'aérodrome *Aerodrome location indicator - name*

LFLX - CHATEAUROUX DEOLS

AD 2 LFLX.2

Données géographiques et administratives de l'aérodrome *Aerodrome geographical and administrative data*

1	Position GEO ARP Situation de l'ARP / <i>ARP location</i>	46°51'37"N 001°43'16"E TWR
2	Direction, distance de la ville <i>Direction, distance from city</i>	5.5 km NNE CHATEAUROUX
3	Altitude de référence / <i>Reference elevation</i> Température de référence / <i>Reference temperature</i>	529 ft 15 ° C
4	Ondulation du géoïde / <i>Geoid undulation</i>	153 ft
5	Déclinaison magnétique / <i>Magnetic variation</i> Année (variation annuelle) / <i>Year (annual change)</i>	1.6863°E 2025 (0.129°)
6	Gestionnaire de l'AD / <i>AD administration</i> Adresse / <i>Address</i> Telephone FAX TELEX AFS	AEROPORT CHATEAUROUX CENTRE RN 20-36130 DEOLS 02 54 60 53 53, 02 54 60 53 50 (permanence/duty office) NIL NIL CADAS : LFLXXHAX SITA : CHRAPXH
7	Type de trafic / <i>Type of traffic</i>	IFR, VFR
8	Observations / <i>Remarks</i>	CADAS : TWR/CAA : LFLXZTZX

AD 2 LFLX.3

Horaires *Operational hours*

1	Gestionnaire de l'AD / <i>AD administration</i>	0700-1900 En dehors de ces HOR permanence : gestionnaire	0700-1900 Outside these SKED permanence: AD operator
2	Douanes et police / <i>Customs and immigration</i>	Vols extra-schengen à l'arrivée ou au départ : PPR 24 HR auprès du service des douanes, par mail : bsi1-bourges@douane.finances.gouv.fr.	Extra-schengen flights on arrival or departure : PPR 24 HR from custom service, by E-mail : bsi1-bourges@douane.finances.gouv.fr.
3	Services de santé / <i>Health and sanitary</i>		
4	BIA, BRIA / <i>AIS briefing office</i>	BORDEAUX (voir/see GEN).	
5	BDP / <i>ARO</i>		
6	Bureau MET / <i>MET briefing office</i>	H24 ORLY (Voir GEN / see GEN).	
7	ATS	TWR : LUN-VEN 0700-1100, 1230-1700 AFIS : LUN-VEN 1100-1230, 1700-1900 et SAM-DIM 0700-1900 En dehors de ces HOR, PPR 2 HR TEL permanence gestionnaire.	TWR : MON-FRI 0700-1100, 1230-1700 AFIS : MON-FRI 1100-1230, 1700-1900 and SAM-SUN 0700-1900 Outside these SKED, PPR 2 HR TEL duty office.
8	Avitaillement / <i>Fueling</i>	LUN-DIM : 0730-1900. En dehors de ces HOR, PPR 2 HR TEL permanence gestionnaire	MON-SUN : 0730-1900. Outside these SKED, PPR 2 HR TEL duty office.
9	Services de manutention / <i>Handling</i>	Assuré.	Provided.
10	Sûreté / <i>Safety</i>	HO	
11	Dégivrage / <i>De-icing</i>	Assuré.	Provided.
12	Observations / <i>Remarks</i>	GRF (service d'évaluation et de report de l'état de surface des pistes) : 0700-1900	GRF (Global reporting Format) : 0700-1900

AD 2 LFLX.4

Services d'escale et d'assistance *Handling services and facilities*

1	Moyens de manutention de fret <i>Cargo handling facilities</i>	Moyens adaptés de manutention et de traction.	Adapted handling and hauling facilities.
2	Types de carburants et lubrifiants <i>Fuel and oil types</i>	JET A1 (CIV-MIL), 100LL, LUB : NIL.	
3	Moyens et capacités d'avitaillement <i>Fueling facilities and capacities</i>	1 camion 40 m3 + 3 camions 80 m3.	1 truck 40 m3 + 3 trucks 80 m3.
4	Moyens de dégivrage / <i>De-icing facilities</i>	1 dégivreuse avec nacelle produit type 1.	1 de-icer with nacelle product type 1.
5	Hangar pour aéronefs de passage <i>Hangar space for visiting aircraft</i>	O/R permanence gestionnaire par TEL.	O/R duty office by TEL.
6	Réparations pour aéronefs de passage <i>Repair facilities for visiting aircraft</i>	NIL.	
7	Observations / <i>Remarks</i>	Parking payant pour appareils > 2 T. Carte CIME obligatoire pour accéder librement à un appareil en PCZSAR (aviation privée). Port du gilet haute-visibilité obligatoire sur l'aire de trafic. Assistance obligatoire pour ACFT avec MTOM supérieure ou égale à 2 T auprès du gestionnaire AD.	Paying parking for ACFT > 2 T. CIME card mandatory for free access to an ACFT in the PCZSAR (private aviation). High-visibility vest mandatory on apron. Mandatory handling for ACFT with MTOM greater than or equal to 2 T from AD managing authority.

AD 2 LFLX.5

Services aux passagers *Passenger facilities*

1	Hôtels	A proximité et en ville	Nearby and in town
2	Restaurants	A proximité et en ville	Nearby and in town
3	Moyens de transport / <i>Transportation facilities</i>	Taxis O/R, voitures de louage sans chauffeur par l'intermédiaire de l'exploitant AD, TEL : 02 54 60 53 50. Bus.	Taxis O/R, car rental without driver through AD administration, TEL : +33(0)2 54 60 53 50. Bus.
4	Services médicaux / <i>Medical facilities</i>	En ville	In town
5	Services bancaires et postaux <i>Bank and Post Office</i>	En ville	In town
6	Office de tourisme / <i>Tourist office</i>	En ville	In town
7	Observations / <i>Remarks</i>		

AD 2 LFLX.6

Services de sauvetage et de lutte contre l'incendie *Rescue and fire fighting services*

1	Niveau RFFS de l'AD <i>AD level for fire fighting</i>	8	
2	Moyens de sauvetage / <i>Rescue equipment</i>	2 VIM90, 1 VIM60, 1 VIS, lot sauvetage disponible dans VIS.	2 VIM90, 1 VIM60, 1 VIS, rescue kit available in VIS.
3	Moyens d'enlèvement des aéronefs accidentés <i>Capability for removal of disabled aircraft</i>	Enlèvement d'aéronefs avec moyens extérieurs à l'aéroport. Contact : bureau des opérations : +33 2 54 60 53 50 / ops@chateauroux-airport.com.	ACFT removal with means from external companies. Contact : operations office : +33 2 54 60 53 50 / ops@chateauroux-airport.com
4	Observations / <i>Remarks</i>	Niveau 8 : LUN-VEN 0700-1900. Niveau 7 : SAM-DIM 0700-1900. En dehors de ces horaires : Niveaux 5 à 7 possible sur PPR 2 HR. Niveaux 8 à 9 possible SAM-DIM sur PPR 7 jours. Niveau 9 possible LUN-VEN 0700-1900 sur PPR la veille avant 1700.	Level 8 : MON-FRI 0700-1900 Level 7 : SAT-SUN 0700-1900 Outside these SKED : Levels 5 to 7 available PPR 2 HR. Levels 8 to 9 available SAT-SUN PPR 7 days. Level 9 available MON-FRI 0700-1900 PPR the day before, before 1700.

AD 2 LFLX.7 Evaluation et communication de l'état de surface des pistes, et plan neige *Runway surface condition assessment and reporting, and snow plan*

1	Type d'équipements / <i>Type of clearing equipment</i>	Neige : épaisseur inférieure à 5 cm : aucune intervention Épaisseur supérieure à 5 cm : camion avec lame biaisée de 5 m Glace ou verglas : épandeur pulvérisateur de produit déglacant capacité 2000 L, largeur d'épandage 10 m.	Snow : depth under 5 cm : no intervention Depth above 5 cm : a truck equipped with a 5 m skew blade Surface ice or black ice : spreader pulverizer of de-icing product capacity 2000 L, spraying width : 10 m.
2	Priorités de dégagement / <i>Clearance priority</i>	Piste 03/21 dégagée en priorité sur une largeur de 30 m Un TWY donnant un accès direct à la piste dégagée. Le reste de la piste dégagée en fonction du trafic attendu. Congères écrêtées à 30 cm.	RWY 03/21 released in priority over a 30 m width A TWY giving a direct access to the released RWY The remainder of the RWY released according to the awaited traffic Snowdrifts : 30 cm peak limiting.
3	Matériaux utilisés pour le traitement de la surface de l'aire de mouvement / <i>Material used for movement area surface treatment</i>		
4	Pistes spécialement préparées en condition hivernale / <i>Specially prepared winter runways</i>	Non applicable	Not applicable
5	Observations / <i>Remarks</i>	Evaluation et report de l'état de surface des pistes conformément à la méthode "Global Reporting Format" (GRF) décrite en AD 1.2.2 Les horaires GRF sont publiés en AD 2.3 Le déblaiement risque de provoquer une interruption temporaire de l'activité aérienne: délai environ 6 HR	Assessment and reporting of runway surface condition in accordance with the Global Reporting Format (GRF) described in AD 1.2.2 GRF operational hours are published in AD 2.3 Clearing is likely to cause a temporary interruption of the flying activity: time approximately 6HR

AD 2 LFLX.8

Aires de trafic, TWY et emplacements de vérification *Aprons, TWY and check locations*

1	Revêtement de l'aire de trafic / <i>Apron surface</i>	Béton	Concrete
	Résistance de l'aire de trafic / <i>Apron strength</i>	70 F/C/W/T	
2	Largeur TWY / <i>TWY width</i>	T2, T3, T4 : 25 m ; B, E : 26.5 m ; C, D, F, G : 22.5 m.	
	Revêtement des TWY / <i>TWY surface</i>	Est:béton.Ouest:bitumineux	East:concrete.West:bituminous
	Résistance des TWY / <i>TWY strength</i>	70 F/C/W/T	
3	Emplacement des ACL / <i>ACL location</i>	Aire de stationnement	Apron
	Altitude des ACL / <i>ACL elevation</i>		
4	Points de vérification VOR / <i>VOR checkpoints</i>		
5	Points de vérification INS / <i>INS checkpoints</i>		
6	Observations / <i>Remarks</i>	ALT moyenne des PRKG : 529 ft.Les aires de stationnement sont attribuées par le gestionnaire	Mean altitude of PRKG: 529 ft.Parking areas are allotted by the manager.

AD 2 LFLX.9 Guidage et contrôle des mouvements à la surface, balisage / Surface movement guidance and control system, marking

1	ID postes de stationnement <i>Aircraft stands ID signs</i>		
	Lignes de guidage TWY / <i>TWY guide lines</i>	Oui	Yes
	Systèmes de guidage pour l'accostage des aéronefs <i>Visual docking/parking guidance system</i>		
2	Marquage RWY et TWY / <i>RWY and TWY marking</i>	Oui	Yes
	Balisage RWY et TWY / <i>RWY and TWY lighting</i>	Voir/see AD 2 LFLX .14/15	
3	Barres d'arrêt / <i>Stop bars</i>		
4	Observations / <i>Remarks</i>	La raquette de retournement seuil 21 a été dimensionnée pour permettre le retournement d'un B747. La raquette de retournement diurne seuil 03 a été dimensionnée pour permettre le retournement d'un Antonov124 ou A333.	The turn-around area threshold 21 is dimensioned to allow turn around for B747. The day-marking turn-around area threshold 03 is dimensioned to allow turn around for Antonov124 or A333.

AD 2 LFLX.10 Obstacles aux abords de l'aérodrome Aerodrome obstacles

Voir carte d'aérodrome OACI et cartes d'obstacles.	See aerodrome ICAO chart and obstacle charts.
Pour les aérodromes listés en annexe I de l' arrêté du 24 janvier 2022 relatif à l'information aéronautique , des données de terrain et d'obstacles (TOD) sont disponibles sur la Boutique en ligne du site internet du SIA (cf également AIP GEN 3.1.6).	For aerodromes listed in Annex I of arrêté du 24 janvier 2022 relatif à l'information aéronautique , terrain and obstacle data (TOD) are available on online store on SIA Website (see also AIP GEN 3.1.6).

AD 2 LFLX.11 Renseignements météorologiques Meteorological information

1	Centre MET associé / <i>Associated MET Office</i>	PARIS ORLY
2	Horaires de service / <i>Hours of service</i>	voir/see AD 2 LFLX .3
	Centre MET hors HOR / <i>MET Office outside HOR</i>	
3	Centre MET responsable des TAF <i>Office in charge of TAF</i>	PARIS ORLY
	Période de validité / <i>Validity period</i>	30 06-12-18-24
4	Type de prévision d'atterrissage <i>Type of landing forecast</i>	TREND
	Périodicité / <i>Interval of issuance</i>	H24
5	Briefing, consultation	T
6	Documentation de vol / <i>Flight documentation</i>	C-PL
	Langue utilisée / <i>Language used</i>	FR
7	Cartes, autres informations <i>Charts, other information</i>	AD WARNING H24 METAR AUTO
8	Équipement complémentaire <i>Supplementary equipment</i>	AEROWEB PRO
9	Organismes ATS desservis / <i>ATS units served</i>	TWR AFIS
10	Informations complémentaires <i>Additional information</i>	TEL MET (IFR) : 01 75 64 22 42.

AD 2 LFLX.12 Caractéristiques physiques des pistes Runway physical characteristics

RWY NR	True and Mag Bearing	Dimensions of RWY (M)	Strength (PCN) and surface of RWY and SWY	Position GEO THR (DTHR) GUND	THR elevation and highest elevation of TDZ of precision RWY	
1	2	3	4	5	6	
03	033.22 (032)	3500 x 45	70 F/C/W/T béton bitumineux / bituminous concrete	46°50'58.50"N 001°43'05.02"E ----- GUND NIL	THR : 528ft	
21	213.21 (212)	3500 x 45	70 F/C/W/T béton bitumineux / bituminous concrete	46°52'33.32"N 001°44'35.56"E ----- GUND NIL	THR : 518ft	
RWY NR	RWY/SWY Slope	SWY Dimensions (M)	CWY Dimensions (M)	Strip Dimensions (M)	Obstacle free zone (OFZ)	Remarks
	7	8	9	10	11	12
03	NIL	NIL	NIL	3620 x 300	NIL	(1)
21	NIL	NIL	NIL	3620 x 300	NIL	(2)
(1) RESA : 45 x 220 m.						
(2) RESA : 45 x 60 m.						

AD 2 LFLX.13

Distances déclarées Declared distances

RWY ID	TORA	TODA	ASDA	LDA	Observations Remarks
03	3500	3500	3500	3500	
TWY B	966	966	966		
TWY C	2180	2180	2180		
TWY D	2780	2780	2780		
TWY F	2180	2180	2180		
21	3500	3500	3500	3500	
TWY B	2534	2534	2534		
TWY C	1320	1320	1320		
TWY D	720	720	720		
TWY F	1320	1320	1320		

AD 2 LFLX.14

Balissage d'approche et de piste Approach and runway lighting

RWY ID	APCH	THR couleur colour	PAPI/VASIS	MEHT	TDZ Longueur Length	Balissage axial Centerline LGT			
						Longueur Length	Espacement Spacing	Couleur Colour	Intensité Intensity
03		G	PAPI 3.0 ° 5.2 %	70 ft					
21	CAT I - 900 m - HI-BI	G	PAPI 3.0 ° 5.2 %	63 ft					
RWY ID	Balissage latéral Edge lighting				Extrémité RWY end		SWY		
	Longueur Length	Espacement Spacing	Couleur Colour	Intensité Intensity	Couleur Colour	Longueur Length	Couleur Colour		
03	3500	60 m	W	HI/BI-LIH/LIL	R				
21	3500	60 m	W	HI/BI-LIH/LIL	R				

AD 2 LFLX.15

Autres balisages, système d'alimentation de secours Other lighting, secondary power supply

1	ABN IBN	
2	Té d'atterrissage / LDI Anémomètre / Anemometer	
3	Balissage axial TWY / TWY centre line lighting Balissage latéral TWY / TWY edge lighting	B
4	Alimentation de secours / Secondary power unit Temps de commutation / Switch-over time	EDF ou groupe électrogène de 450 KVA. EDF vers groupe électrogène : <15" Groupe électrogène vers EDF : 0.83". EDF or 450 KVA electrical ground power unit. EDF to electrical ground power unit : <15" Electrical ground power unit to EDF : 0.83".
5	Observations / Remarks	Raquette THR 21 : R et G. Raquette THR 03 : NIL. THR 21 turn pad : R and G. THR 03 turn pad : NIL.

AD 2 LFLX.16

Aire de poser pour hélicoptères Helicopter landing area

1	Description
---	-------------

AD 2 LFLX.17

Espaces ATS ATS airspaces

Identification et limites latérales Identification and lateral limits	Classe Class	Limites verticales Vertical limits	Service / Service Indicatif d'appel (langue) Call-sign (language)	Observations Remarks
CTR CHATEAUROUX DEOLS 47°01'52"N , 001°44'38"E - 46°57'06"N , 001°56'28"E - 46°54'15"N , 001°56'00"E - 46°39'46"N , 001°42'37"E - 46°43'00"N , 001°34'00"E - 46°45'56"N , 001°29'28"E - 47°01'52"N , 001°44'38"E	D	2500ft AMSL ----- SFC	TWR CHATEAUROUX Tour (FR) CHATEAUROUX Tower (EN)	HOR/SKED ATS : voir / see AD 2.3-7

AD 2 LFLX.18

Moyens de radiocommunication ATS *ATS radiocommunication facilities*

Service	Indicatif d'appel (langue) <i>Call-sign (language)</i>	FREQ	HOR	Observations <i>Remarks</i>
TWR	CHATEAUROUX Tour (FR) <i>CHATEAUROUX Tower (EN)</i>	125.875 MHz	LUN-VEN : 0630-1100, 1230-1730 MON-FRI : 0630-1100, 1230-1730	
TWR	CHATEAUROUX Tour (FR) <i>CHATEAUROUX Tower (EN)</i>	133.805 MHz	HX	Fréquence supplétive/Auxiliary frequency.
AFIS	CHATEAUROUX Information (FR) <i>CHATEAUROUX Information (EN)</i>	125.875 MHz	LUN-VEN : 1100-1230, 1730-1900 SAM-DIM : 0700-1900 (1). MON-FRI : 1100-1230, 1730-1900 SAT-SUN : 0700-1900 (1)	(1) En dehors de ces HOR, PPR PN 2HR TEL permanence gestionnaire. (1) Outside these SKED, PPR 2HR TEL AD operator permanence
AFIS	CHATEAUROUX Information (FR) <i>CHATEAUROUX Information (EN)</i>	133.805 MHz	HX	Fréquence supplétive/Auxiliary frequency.
A/A	CHATEAUROUX (FR)	125.875 MHz	HX	Absence ATS

AD 2 LFLX.19

Moyens radio de navigation et d'atterrissage *Radio navigation and landing aids*

Type (CAT ILS)	ID	FREQ	HOR	Position GEO	ALT	Portée <i>Coverage</i>	RDH (pente) <i>(slope)</i>	Situation <i>Location</i>
NDB	CTX	428 kHz	H24	46°56'11.8"N 001°48'04.1"E	605 ft	50NM		032°/4,35 NM THR 21
VOR-DME	CHX	108.65 MHz CH 23Y	H24	46°52'16.3"N 001°44'30.7"E	516 ft	200NM FL500		189° / 534 m THR 21
LOC 21 (I.E.1)	CX	110.3 MHz	H24	46°50'50.9"N 001°42'57.8"E	522 ft			212°/281 m THR 03
GP 21		335 MHz	H24	46°52'22.5"N 001°44'33.7"E	517 ft		13.9 m/46 ft (3°)	185°/336 m THR 21
DME 21		CH 40X	H24	46°52'22.5"N 001°44'33.7"E	517 ft	25NM FL250		185°/336 m THR 21

AD 2 LFLX.20 Règlements de circulation locaux *Local traffic regulations*

20.1 MANOEUVRES AU SOL

Accès et circulation sur l'aire de trafic Est interdits sauf sur autorisation des services ATS.

Les postes de stationnement sur les aires de trafic et de service sont attribués par l'exploitant et cette information est relayée par les services ATS aux ACFT.

20.1 GROUND MOVEMENTS

Access and movement on Eastern apron prohibited except with ATS clearance.

Stands on aprons and service areas are allotted by the AD operator and information is relayed by the ATS services to the ACFT.

AD 2 LFLX.21 Procédures antibruit *Noise abatement procedures*

21.1 GENERALITES

A l'atterrissage, l'utilisation de la piste 21 sera privilégiée jusqu'à une composante de vent arrière de 10 kt.

Sauf contrainte ATC les décollages seront effectués en piste 03 jusqu'à une composante de vent arrière de 10 kt.

21.2 APPROCHES RWY 03 SUITE A UNE MANOEUVRE A VUE LIBRE (MVL)

L'étape de base doit être effectuée de façon à ce que la finale soit courte et évite au mieux l'agglomération de Châteauroux.

L'approche finale doit être effectuée suivant un angle de 3° (5,2%) minimum.

21.3 DECOLLAGES RWY 21

La piste doit être utilisée depuis son extrémité Nord.

Tous les décollages doivent s'effectuer en adoptant la configuration et le régime de montée correspondant au moindre bruit selon les conditions opérationnelles du moment.

21.4 APPROCHES A VUE

Les trajectoires des aéronefs en approche à vue doivent éviter au mieux le survol des agglomérations de Châteauroux, Déols et Brassioux.

21.5 VOLS D'ENTRAINEMENT

Tous les vols d'entraînement sont soumis à l'accord préalable de l'exploitant. TEL exploitant : 02 54 60 53 50.

Les services ATS donneront les consignes et les éventuelles restrictions.

21.1 GENERAL

Runway 21 will be used for landings when the tail wind component is no greater than 10 kt.

Unless otherwise instructed by ATC runway 03 will be used for take offs when the tail wind component is no greater than 10 kt.

21.2 APPROCHES RWY 03 FOLLOWING VISUAL MANOEUVRING WITHOUT PRESCRIBED TRACK

Base leg must be flown in such a way as to make the final approach short thus avoiding, as far as possible, the built up area of Châteauroux.

The final approach must be flown following an angle of 3° (5.2%) minimum.

21.3 TAKEOFFS RWY 21

The runway must be used from its far Northern end.

All takeoffs must comply with the configuration and the climb rating in accordance with noise reduction depending on the current operational conditions.

21.4 VISUAL APPROACHES

Aircraft making visual approaches must fly routes which should avoid overflying the built up areas of Chateauroux, Déols and Brassioux..

21.5 TRAINING FLIGHTS

All training flights are subject to prior permission from AD operator. Contact AD operator : +33(0) 2 54 60 53 50.

ATS services will give instructions and any restrictions.

AD 2 LFLX.22

Procédures de vol Flight procedures

22.1 VOLS AU DEPART :

22.1 DEPARTING FLIGHTS :

Départ omnidirectionnel

RWY 03 : Monter RM 032° jusqu'à 1200 ft, puis route directe en montée jusqu'à l'altitude de sécurité en route.

RWY 21 : A la DER, monter RM 227°. A 900 ft tourner à droite RM 241° jusqu'à 8 NM CHX, puis route directe en montée jusqu'à l'altitude de sécurité en route.

Omnidirectional departure

RWY 03 : Climb MAG 032° to 1200 ft, then direct route climbing up to en route safety altitude.

RWY 21 : At DER, climb MAG 227°. At 900 ft turn right MAG 241° until 8 NM CHX, then direct route climbing up to en route safety altitude.

22.2 TRANSITS

En transit contact radio recommandé avec CHATEAUROUX AFIS.

22.2 TRANSITS

In transit recommended radio contact with CHATEAUROUX AFIS.

22.3 LIMITATIONS

Tour de piste QFU 032° limite inférieure 1000 ft AAL pour ACFT de catégorie de turbulence de sillage H.

Tout vol d'entraînement est soumis à l'accord préalable de l'exploitant. Les services ATS donneront les consignes et les éventuelles restrictions.

Les appareils cargo, quelle que soit leur taille, et les appareils de catégorie de turbulence de sillage H (sauf vols d'entraînement pour lesquels les consignes et éventuelles restrictions seront précisées par les services ATS de l'aéroport) doivent respecter les procédures de moindres nuisances, sous réserve du respect des performances et limitations décrites dans les manuels de vol ou d'opérations.

22.3 PRESCRIPTIONS

QFU 032° pattern, minimum height 1000 ft AAL for ACFT of H wake-turbulence category.

All training flight is subject to prior agreement from AD operator. ATS will give the particular instructions and the possible use restrictions.

Cargo aircraft, whatever size, and H wake-turbulence category aircraft (except training flights for which instructions and possible restrictions will be specified by ATS) shall respect noise abatement procedures, complying with performances and limitations defined in flight or operations manuals.

22.4 PROCEDURES LVP

NIL.

22.4 LVP PROCEDURES

NIL.

AD 2 LFLX.23 Renseignements supplémentaires Additional information

23.1 GENERALITES

AD réservé aux ACFT équipés de radio.

AD interdit aux planeurs.

AD utilisable par ULM, HOR ATS de jour avec PPR auprès de l'exploitant de l'aérodrome PN 2 HR.

Entraînements fréquents d'ACFT lourds et jets MIL.

23.1 GENERAL

AD reserved for radio-equipped ACFT.

AD prohibited to gliders.

AD available for ULM, ATS SKED in the daytime with PPR from AD operator PN 2 HR.

Busy training of heavy ACFT and MIL jets.

23.2 EQUIPEMENT DE SURVEILLANCE DU TRAFIC

AD équipé d'une visualisation radar (voir AD 1.0)

23.2 TRAFFIC SURVEILLANCE EQUIPMENT

AD equipped with a radar display (see AD 1.0)

AD 2 LFLX.24

Cartes relatives à l'aérodrome Charts related to the aerodrome

Pour la version PDF, les cartes figurent à la suite de la rubrique AD 2.25.

For the PDF version, charts to be found after item AD 2.25.

AD 2 LFLX.25

Pénétration de la surface du segment à vue (VSS) Visual segment surface (VSS) penetration

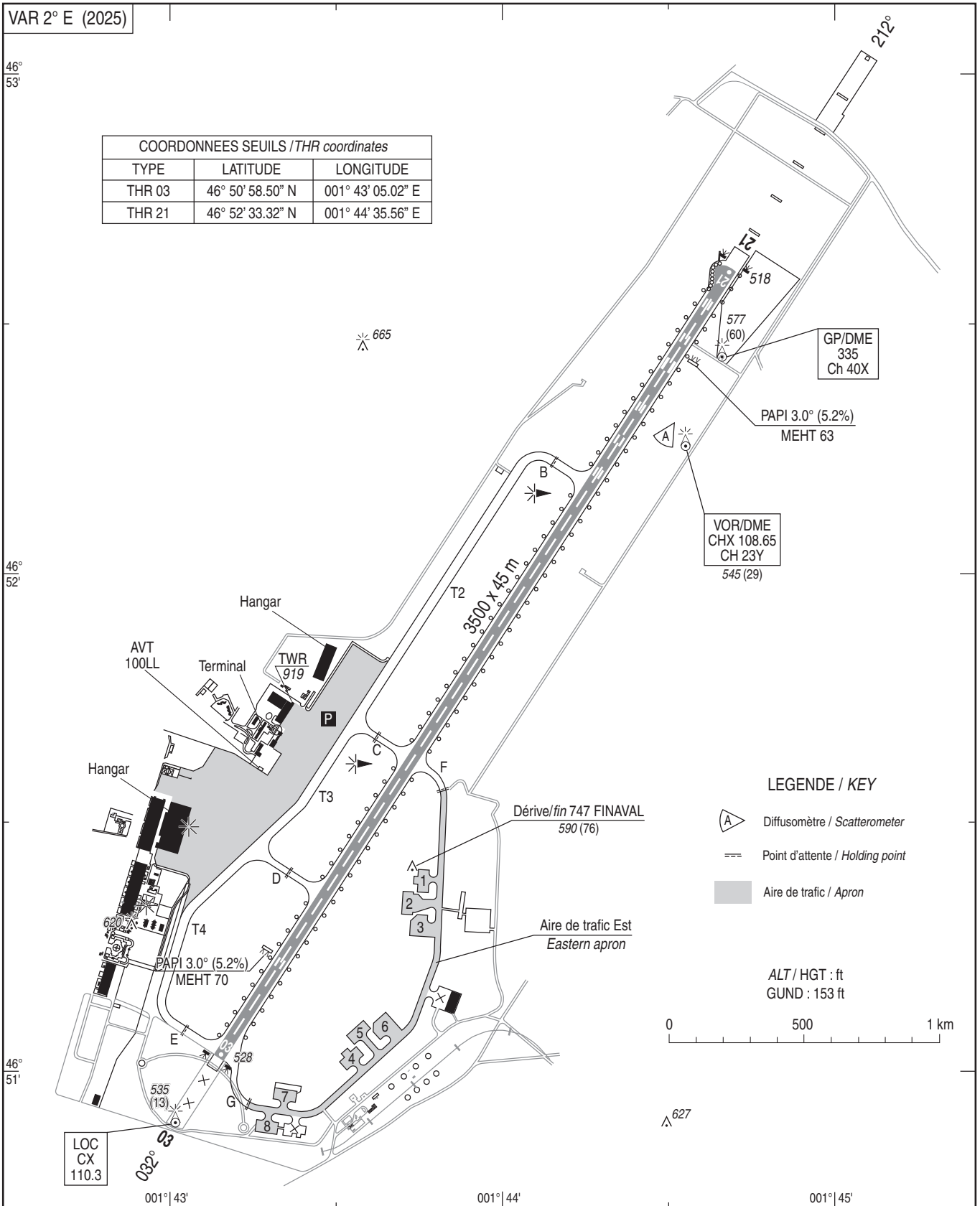
Liste des procédures avec VSS percée et minimums opérationnels concernés.

List of procedures for which the Visual Segment Surface is penetrated and concerned lines of operational minima.

IDENTIFICATION DE LA PROCÉDURE <i>PROCEDURE IDENTIFICATION</i>	MINIMUMS OPÉRATIONNELS CONCERNÉS <i>LINE OF OPERATIONAL MINIMA</i>
sans objet / <i>not applicable</i>	sans objet / <i>not applicable</i>

CARTE D'AERODROME
Aerodrome chart

CHATEAUROUX DEOLS
46 51 37 N - 001 43 16 E
ALT AD : 529 (20 hPa)



RWY	BALISAGE/Lighting		TORA	TODA	ASDA	LDA	NATURE Surface	RESIST. Strength	MINIMUM TKOF (RVR : m)			
	APCH	RWY							CAT A	CAT B	CAT C	CAT D
03	NIL	LIH/LIL	3500	3500	3500	3500	Revêtu Paved	70 F/C/W/T	550	550	550	550
21	900 m LIH/LIL	LIH/LIL	3500	3500	3500	3500						

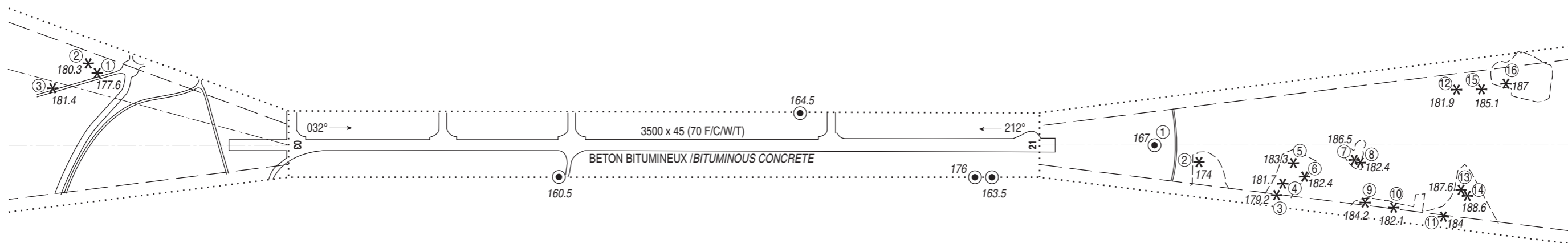
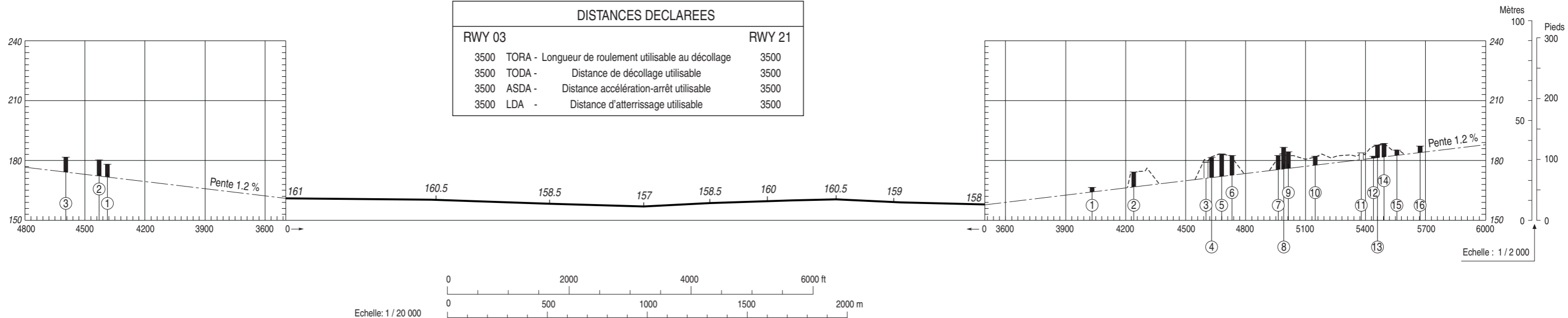
CARTE D'OBSTACLES D'AERODROME - OACI - TYPE A
Aerodrome obstacle chart - ICAO - type A

CHATEAUROUX DEOLS
RWY 03/21

VAR 2° E (2025)

DIMENSIONS ET ALTITUDES
EN METRES

DISTANCES DECLAREES	
RWY 03	RWY 21
3500 TORA - Longueur de roulement utilisable au décollage	3500
3500 TODA - Distance de décollage utilisable	3500
3500 ASDA - Distance accélération-arrêt utilisable	3500
3500 LDA - Distance d'atterrissage utilisable	3500



LEGENDE

NOTE : SONT INDICES LES OBSTACLES SITUES AU-DESSUS DE LA SURFACE DE REFERENCE

⑤	NUMERO D'IDENTIFICATION	⊥	OBSTACLE A L'INTERIEUR DE LA TROUEE D'ENVOL (PROFIL)
* (★)	ARBRE OU ARBUSTE - ZONE BOISEE	⊥	OBSTACLE A L'EXTERIEUR DE LA TROUEE D'ENVOL (PROFIL)
●	MÂT, TOUR, CLOCHER, ANTENNE, ETC ...	---	TROUEE D'ENVOL
■	BATIMENT OU CONSTRUCTION IMPORTANTE	⋯	ZONE DE RELEVÉ D'OBSTACLES
▲	OBSTACLE NATUREL A L'INTERIEUR DE LA TROUEE D'ENVOL (PROFIL)		

Levé exécuté en juillet 2022
Nivellement rattaché au N.G.F.

TOLERANCES CONFORMES AUX PRESCRIPTIONS DE L'OACI

DATA

CHATEAUROUX DEOLS

POINTS / REPERES ESSENTIELS DES PROCEDURES

Waypoints / Procedures main fixes

Identification	Coordonnées Coordinates	RNAV	CONV	SID STAR	IAC
CHX	REF ENR 4.1		X	X	X
CTX	REF AD 2 LFLX.19	X	X	X	X
ETAMO	REF ENR 4.4	X		X	
GUSON	REF ENR 4.4	X	X	X	
OLINO	REF ENR 4.4	X	X	X	
ROXIL	REF ENR 4.4	X	X	X	X
SOPIL	REF ENR 4.4	X		X	
VEROS	REF ENR 4.4	X	X	X	
LX210	46°48'22.6"N 001°40'35.8"E	X			X
LX212	46°58'55.5"N 001°42'23.9"E	X		X	X
LX214	47°05'08.7"N 001°48'47.8"E	X		X	X
LX222	46°44'40.9"N 001°27'51.8"E	X		X	
LX282	46°48'09.4"N 001°36'29.6"E	X		X	
LX284	46°44'13.6"N 001°48'04.1"E	X		X	
LX301	46°50'10.9"N 001°24'43.4"E	X		X	
LX302	46°52'31.5"N 001°35'50.9"E	X		X	X
LX304	46°44'08.8"N 001°27'54.6"E	X		X	X
LX305	46°37'29.8"N 001°30'17.2"E	X		X	X
LX382	46°50'00.7"N 001°50'00.8"E	X		X	
LX384	46°57'46.2"N 001°35'20.3"E	X		X	
ILX03	46°41'15.6"N 001°33'50.8"E	X			X
FLX03	46°44'36.5"N 001°37'01.4"E	X			X
RW03	REF AD 2 LFLX.12 THR 03	X			X
ILX21	47°02'42.0"N 001°54'19.3"E	X			X
FLX21	46°58'56.5"N 001°50'42.5"E	X			X
RW21	REF AD 2 LFLX.12 THR 21	X			X

RNP RWY 03														
RMK	Leg sequence	Path Terminator	Waypoint Identification	Fly Over	Direction MAG (°)	Direction True (°)	Distance (NM)	Turn direction	MAG VAR 2025 1.7°E			REF NAV AID :-		
									MMM Altitude (FL or AMSL ft)	MAX Altitude (FL or AMSL ft)	MAX IAS (kt)	Vertical angle (°) / TCH (ft)	Navigation Accuracy (NM)	
	HLDG	-	CTX	-	-	-	-	-	-	-	-	-	-	-
		IF	CTX	-	-	-	-	-	-	3000	5000	220	-	-
	INA CTX	TF	LX302	-	245	246.4	9.1	-	-	3000	5000	220	-	1.0
		TF	LX304	-	211	213.1	10.0	-	-	3000	3000	185	-	1.0
		TF	ILX03	-	124	125.2	5.0	-	-	3000	3000	185	-	1.0
	INA LX304	IF	LX304	-	-	-	-	-	-	3000	3000	185	-	-
		TF	ILX03	-	124	125.2	5.0	-	-	3000	3000	185	-	1.0
	INA LX305	IF	LX305	-	-	-	-	-	-	3000	5000	220	-	-
		TF	ILX03	-	031	033.1	4.5	-	-	3000	3000	185	-	1.0
		IF	ILX03	-	-	-	-	-	-	3000	3000	185	-	-
		TF	FLX03	-	032	033.1	4.0	-	-	-	-	-	-	1.0
	APCH	TF	RW03	Yes	032	033.1	7.6	-	-	-	-	-	-3.0° / 49	0.3
		TF	CTX	Yes	032	033.2	6.2	-	-	-	3000	220	-	1.0
		DF	LX302	-	-	-	-	L	-	-	3000	220	-	1.0
		TF	LX304	-	211	213.1	10.0	-	-	3000	3000	185	-	1.0

Input data

Operation Type	0
SBAS Provider	1 (EGNOS)
Airport Identifier	LFLX
Runway	03
Runway Letter	0 (None)
Approach Performance Designator	0
Route Indicator	
Reference Path Data Selector	0
Reference Path Identifier	E03A
LTP/FTP Latitude	465058.5015N
LTP/FTP Longitude	0014305.0220E
LTP/FTP Ellipsoidal Height (metres)	207.9
FPAP Latitude	465233.3190N
Delta FPAP Latitude (seconds)	94.8175
FPAP Longitude	0014435.5565E
Delta FPAP Longitude (seconds)	90.5345
Threshold Crossing Height	49.0
TCH Units Selector	0 (feet)
Glidepath Angle (degrees)	3.00
Course Width (metres)	105.00
Length Offset (metres)	0
HAL (metres)	40.0
VAL (metres)	35.0

Output data

Data Block	10 18 0C 06 0C 03 00 00 01 33 30 05 8B 0C 1B 14 7C C0 BC 00 1F 1C C3 E4 02 4D C3 02 EA 01 2C 01 64 00 C8 AF D7 97 3D 0A
Calculated CRC Value	D7973D0A

Required Additional Data

ICAO Code	LF
LTP/FTP Orthometric Height (metres)	161.1

RNP RWY 21												
RMK											REF NAV AID :-	
Leg sequence	Path Terminator	Waypoint Identification	Fly Over	Direction MAG (°)	Direction True (°)	Distance (NM)	Turn direction	MNM Altitude (FL or AMSL ft)	MAX Altitude (FL or AMSL ft)	MAX IAS (kt)	Vertical angle (°) / TCH (ft)	Navigation Accuracy (NM)
HLDG	-	CTX	-	-	-	-	-	-	-	-	-	-
INA ROXIL	IF	ROXIL	-	-	-	-	-	3000	5000	-	-	-
	TF	ILX21	-	212	213.5	4.6	-	3000	3000	-	-	1.0
	IF	CTX	-	-	-	-	-	3000	3000	220	-	-
INA CTX	TF	LX212	-	303	305.1	4.7	-	3000	3000	220	-	1.0
	TF	LX214	-	033	035.1	7.6	-	3000	3000	185	-	1.0
	TF	ILX21	-	121	122.9	4.5	-	3000	3000	-	-	1.0
INA LX214	IF	LX214	-	-	-	-	-	3000	3000	185	-	-
	TF	ILX21	-	121	122.9	4.5	-	3000	3000	-	-	1.0
	IF	ILX21	-	-	-	-	-	3000	3000	-	-	-
	TF	FLX21	-	212	213.3	4.5	-	3000	3000	-	-	1.0
	TF	RW21	Yes	212	213.3	7.6	-	-	-	-	-3.0° / 44	0.3
	TF	LX210	Yes	212	213.3	5.0	-	-	3000	210	-	1.0
	DF	LX212	-	-	-	-	R	-	3000	210	-	1.0
	TF	LX214	-	033	035.1	7.6	-	3000	3000	185	-	1.0

Input data

Operation Type	0
SBAS Provider	1 (EGNOS)
Airport Identifier	LFLX
Runway	21
Runway Letter	0 (None)
Approach Performance Designator	0
Route Indicator	
Reference Path Data Selector	0
Reference Path Identifier	E21A
LTP/FTP Latitude	465233.3190N
LTP/FTP Longitude	0014435.5565E
LTP/FTP Ellipsoidal Height (metres)	204.6
FPAP Latitude	465058.5015N
Delta FPAP Latitude (seconds)	-94.8175
FPAP Longitude	0014305.0220E
Delta FPAP Longitude (seconds)	-90.5345
Threshold Crossing Height	44.0
TCH Units Selector	0 (feet)
Glidepath Angle (degrees)	3.00
Course Width (metres)	105.00
Length Offset (metres)	0
HAL (metres)	40.0
VAL (metres)	35.0

Output data

Data Block	10 18 0C 06 0C 15 00 00 01 31 32 05 4E F1 1D 14 C9 83 BF 00 FE 1B 3D 1B FD B3 3C FD B8 01 2C 01 64 00 C8 AF B6 69 41 B5
Calculated CRC Value	B66941B5

Required Additional Data

ICAO Code	LF
LTP/FTP Orthometric Height (metres)	157.9

CHATEAUROUX DEOLS
SID RNAV RWY 03
(Protégés pour / Protected for CAT A, B, C, D)

SID RNAV RWY 03														
RMK	GNSS only					MAG VAR 2025				1.7°E			REF NAVAID : CHX	
	Procedure Identification	Path Terminator	Waypoint Identification	Fly Over	Direction MAG (°)	Direction True (°)	Distance (NM)	Turn direction	MNM Altitude (FL or AMSL ft)	MAX Altitude (FL or AMSL ft)	IAS (kt)	Navigation Accuracy (NM)		
OLINO 8J														
-	CF		CTX	Yes	032	033.2	-	-	-	4000	230	1.0		
-	TF		LX384	-	279	280.3	8.9	L	-	4000	-	1.0		
-	TF		OLINO	-	256	257.9	22.7	-	-	-	-	1.0		
SOPIL 8J														
-	CF		CTX	Yes	032	033.2	-	-	-	4000	230	1.0		
-	TF		LX384	-	279	280.3	8.9	L	-	4000	-	1.0		
-	TF		SOPIL	-	278	280.0	22.3	-	-	-	-	1.0		
ETAMO 8J														
-	CF		CTX	Yes	032	033.2	-	-	-	4000	230	1.0		
-	TF		ETAMO	-	103	104.5	22.8	-	-	-	-	1.0		
GUSON 8J														
-	CF		CTX	Yes	032	033.2	-	-	-	4000	230	1.0		
-	DF		LX382	-	-	-	-	R	-	4000	-	1.0		
-	TF		GUSON	-	213	214.4	26.1	-	-	-	-	1.0		

CHATEAUROUX DEOLS
SID RNAV RWY 21
(Protégés pour / Protected for CAT A, B, C, D)

SID RNAV RWY 21												
RMK	GNSSE only				MAG VAR 2025				REF NAVAID : CHX			
	Procedure Identification	Path Terminator	Waypoint Identification	Fly Over	Direction MAG (°)	Direction True (°)	Distance (NM)	Turn direction	MNM Altitude (FL or AMSL ft)	MAX Altitude (FL or AMSL ft)	IAS (kt)	Navigation Accuracy (NM)
ETAMO 8K												
-	CA	-	-	-	227	228.2	-	-	900	-	-	1.0
-	CF	LX282	Yes	241	243.0	-	-	-	4000	-	-	1.0
-	DF	LX284	-	-	-	-	L	-	-	-	-	1.0
-	TF	ETAMO	-	072	074.2	23.0	-	-	-	-	-	1.0
GUSON 8K												
-	CA	-	-	227	228.2	-	-	-	900	-	-	1.0
-	CF	LX282	Yes	241	243.0	-	-	-	4000	-	-	1.0
-	TF	GUSON	-	194	195.3	20.4	-	-	-	-	-	1.0
OLINO 8K												
-	CA	-	-	227	228.2	-	-	-	900	-	-	1.0
-	CF	LX282	Yes	241	243.0	-	-	-	4000	-	-	1.0
-	TF	OLINO	-	280	281.9	23.5	-	-	-	-	-	1.0
SOPIL 8K												
-	CA	-	-	227	228.2	-	-	-	900	-	-	1.0
-	CF	LX282	Yes	241	243.0	-	-	-	4000	-	-	1.0
-	TF	SOPIL	-	299	300.7	26.4	-	-	-	-	-	1.0

CHATEAUROUX DEOLS
STAR RNAV RWY 03
(Protégées pour / Protected for CAT A, B, C, D)

STAR RNAV RWY 03												
RMK	GNSS only				MAG VAR 2025				1.7°E		REF NAV/VAID :-	
	Procedure Identification	Path Terminator	Waypoint Identification	Fly Over	Direction MAG (°)	Direction True (°)	Distance (NM)	Turn direction	MMM Altitude (FL or AMSL ft)	MAX Altitude (FL or AMSL ft)	MAX IAS (kt)	Navigation Accuracy (NM)
VEROS 5S												
-	IF	VEROS	-	-	-	-	-	-	-	FL150	-	-
-	TF	CTX	-	213	214.3	29.2	-	-	5000	5000	220	1.0
-	TF	LX302	-	245	246.4	9.1	-	-	5000	5000	220	1.0
-	TF	LX304	-	211	213.1	10.0	-	3000	3000	185	1.0	1.0
OLINO 5S												
-	IF	OLINO	-	-	-	-	-	-	-	FL120	-	-
-	TF	LX301	-	099	100.3	15.2	-	-	5000	5000	220	1.0
-	TF	LX304	-	158	160.0	6.4	-	3000	3000	185	1.0	1.0
GUSON 5S												
-	IF	GUSON	-	-	-	-	-	-	-	FL090	-	-
-	TF	LX305	-	005	007.0	9.1	-	3000	5000	220	1.0	1.0

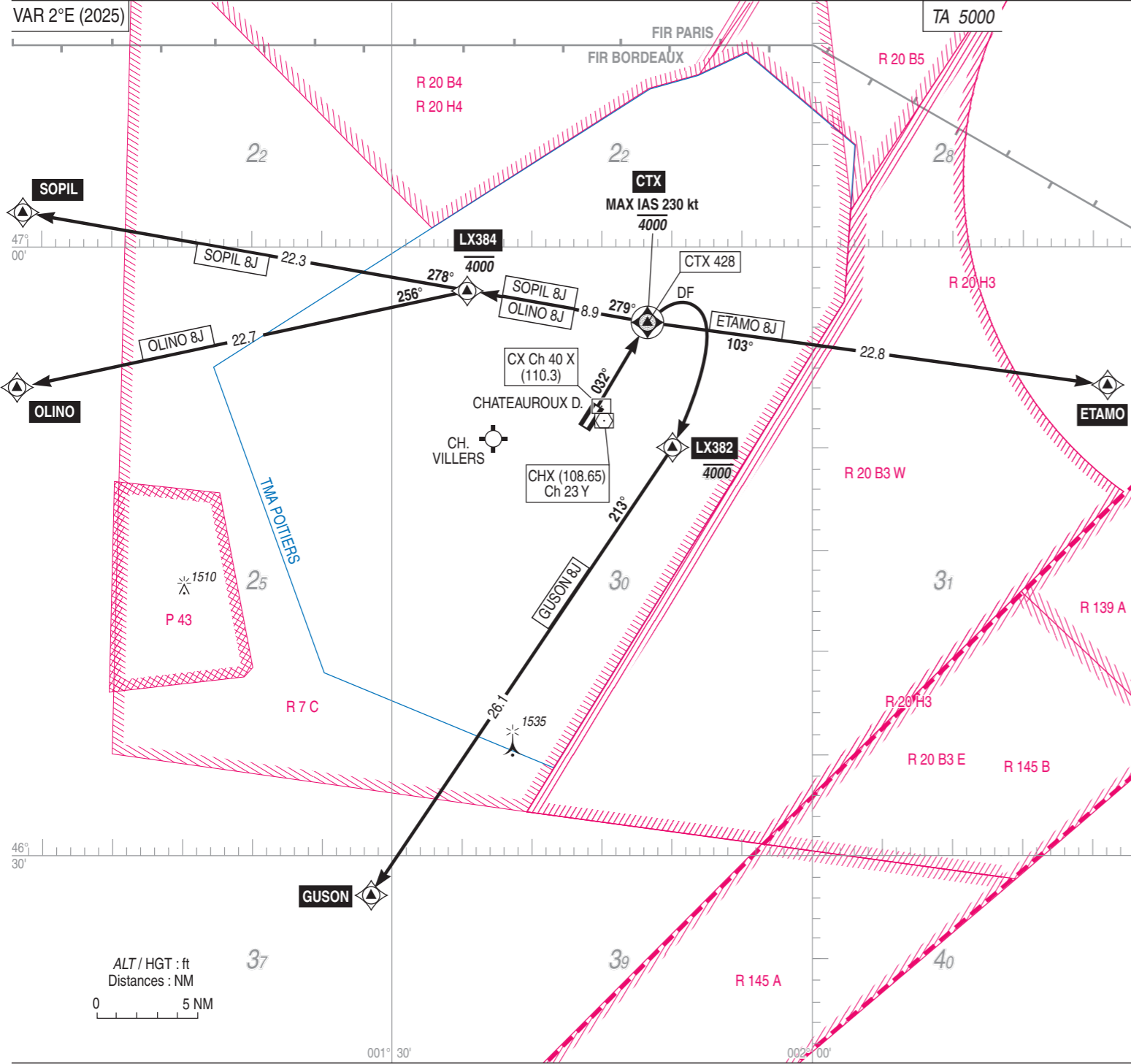
CHATEAUROUX DEOLS
STAR RNAV RWY 21
(Protégées pour / Protected for CAT A, B, C, D)

STAR RNAV RWY 21												
RMK	GNSS only					MAG-VAR 2025			1.7°E		REF NAV/VAID :-	
	Procedure Identification	Path Terminator	Waypoint Identification	Fly Over	Direction MAG (°)	Direction True (°)	Distance (NM)	Turn direction	MNM Altitude (FL or AMSL ft)	MAX Altitude (FL or AMSL ft)	MAX IAS (kt)	Navigation Accuracy (NM)
VEROS 5N												
-	IF	VEROS	-	-	-	-	-	-	-	-	-	-
-	TF	ROXIL	-	213	214.7	16.9	-	-	-	-	-	1.0
-	TF	CTX	-	212	213.5	12.4	-	3000	-	-	-	1.0
OLINO 5N												
-	IF	OLINO	-	-	-	-	-	-	-	-	-	-
-	TF	LX212	-	076	077.3	27.7	-	-	-	220	1.0	
-	TF	LX214	-	033	035.1	7.6	-	3000	3000	185	1.0	
GUSON 5N												
-	IF	GUSON	-	-	-	-	-	-	-	-	-	-
-	TF	LX222	-	356	358.1	16.2	-	-	-	-	-	1.0
-	TF	LX302	-	033	034.9	9.6	-	5000	-	-	-	1.0
-	TF	LX212	-	033	035.0	7.8	-	-	-	220	1.0	
-	TF	LX214	-	033	035.1	7.6	-	3000	3000	185	1.0	

CHATEAUROUX DEOLS
SID RNAV RWY 03
(Protégés pour/Protected for CAT A, B, C, D)

APP POITIERS Approche/Approach 134.100
TWR CHATEAUROUX Tour/Tower 125.875 - 133.805 (s)

RNAV 1
GNSS seulement / only



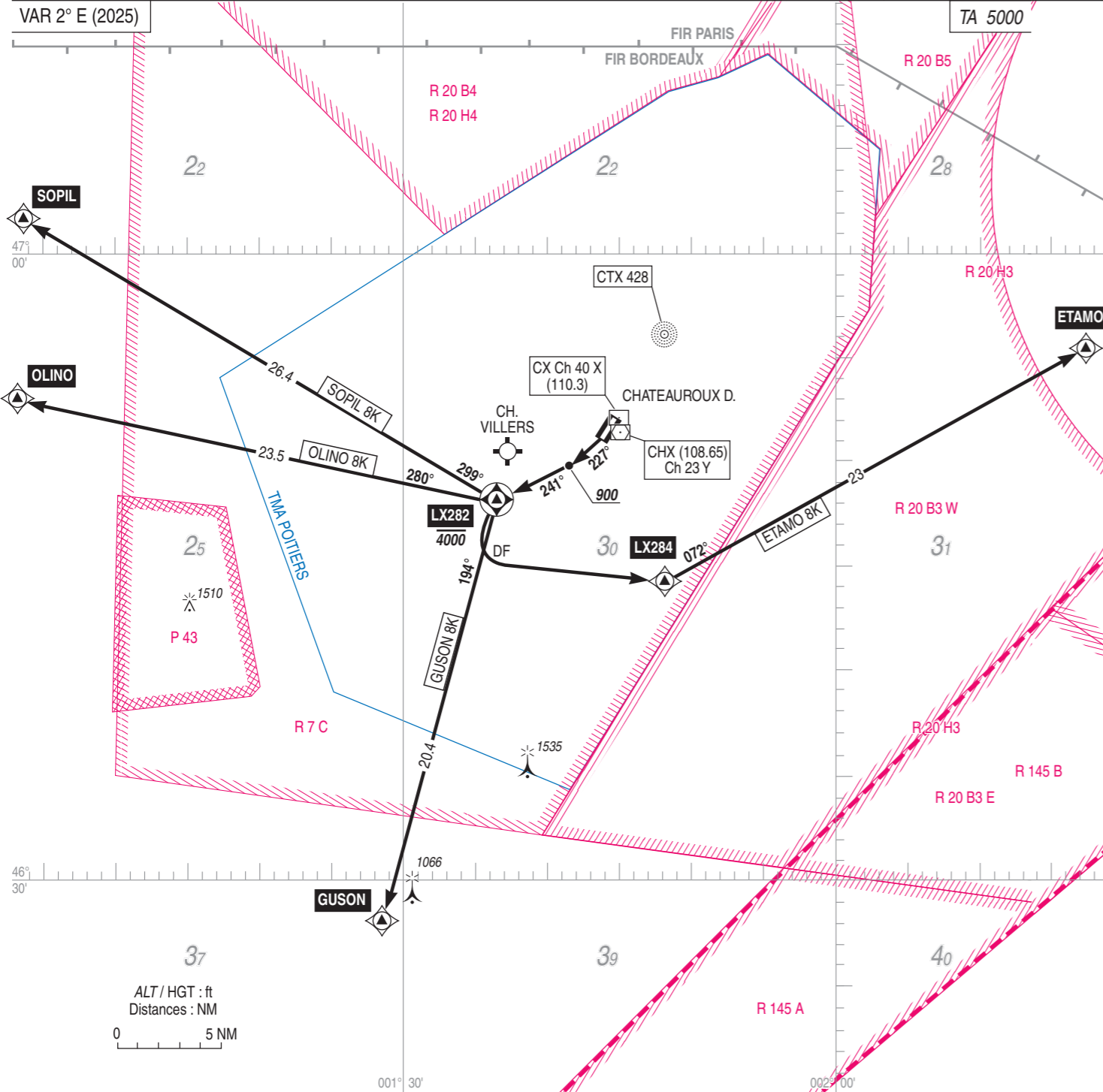
CHATEAUROUX DEOLS
SID RNAV RWY 03
(Protégés pour / Protected for CAT A, B, C, D)

SID RNAV RWY 03			
CAT	A B C D		
PBN Box	RNAV1 (GNSS only)		
Climb gradient	3.3% MNM		
General RMK	Les waypoints soulignés sont des WP "à survoler" / Underlined waypoints are "flyover" WP		
SID	Itinéraires / Routes	CLR initiale Initial clearance	RMK
OLINO 8J	Monter 032° vers <u>CTX</u> (MAX 230 kt, MAX 4000 ft), puis tourner à gauche vers LX384 (MAX 4000 ft), puis jusqu'à OLINO. <i>Climb 032° to <u>CTX</u> (MAX 230 kt, MAX 4000 ft), then turn left to LX384 (MAX 4000 ft), then OLINO.</i>	4000	
SOPIL 8J	Monter 032° vers <u>CTX</u> (MAX 230 kt, MAX 4000 ft), puis tourner à gauche vers LX384 (MAX 4000 ft), puis jusqu'à SOPIL. <i>Climb 032° to <u>CTX</u> (MAX 230 kt, MAX 4000 ft), then turn left to LX384 (MAX 4000 ft), then SOPIL.</i>	4000	
ETAMO 8J	Monter 032° vers <u>CTX</u> (MAX 230 kt, MAX 4000 ft), puis tourner à droite vers ETAMO. <i>Climb 032° to <u>CTX</u> (MAX 230 kt, MAX 4000 ft), then turn right to ETAMO.</i>	4000	
GUSON 8J	Monter 032° vers <u>CTX</u> (MAX 230 kt, MAX 4000 ft), puis tourner à droite direct vers LX382 (MAX 4000 ft), puis vers GUSON. <i>Climb 032° to <u>CTX</u> (MAX 230 kt, MAX 4000 ft), then turn right direct to LX382 (MAX 4000 ft), then to GUSON.</i>	4000	

CHATEAUROUX DEOLS
SID RNAV RWY 21
(Protégés pour/Protected for CAT A, B, C, D)

APP POITIERS Approche/Approach 134.100
TWR CHATEAUROUX Tour/Tower 125.875 - 133.805 (s)

RNAV 1
GNSS seulement /only



CHATEAUROUX DEOLS
SID RNAV RWY 21
(Protégés pour / Protected for CAT A, B, C, D)

SID RNAV RWY 21			
CAT	A B C D		
PBN Box	RNAV1 (GNSS only)		
Climb gradient	3.3% MNM		
General RMK	Les waypoints soulignés sont des WP "à survoler" / Underlined waypoints are "flyover" WP		
SID	Itinéraires / Routes	CLR initiale Initial clearance	RMK
ETAMO 8K	A la DER, monter 227°. A 900 ft ou au-dessus, tourner à droite <u>241°</u> vers <u>LX282</u> (MAX 4000 ft), puis tourner à gauche direct vers LX284, puis vers ETAMO <i>At DER, climb 227°. At 900 ft or above, turn right <u>241°</u> to <u>LX282</u> (MAX 4000 ft), then turn left direct to LX284, then to ETAMO.</i>	4000	
GUSON 8K	A la DER, monter 227°. A 900 ft ou au-dessus, tourner à droite <u>241°</u> vers <u>LX282</u> (MAX 4000 ft), puis vers GUSON. <i>At DER, climb 227°. At 900 ft or above, turn right <u>241°</u> to <u>LX282</u> (MAX 4000 ft), then to GUSON.</i>	4000	
OLINO 8K	A la DER, monter 227°. A 900 ft ou au-dessus, tourner à droite <u>241°</u> vers <u>LX282</u> (MAX 4000 ft), puis vers OLINO. <i>At DER, climb 227°. At 900 ft or above, turn right <u>241°</u> to <u>LX282</u> (MAX 4000 ft), then to OLINO.</i>	4000	
SOPIL 8K	A la DER, monter 227°. A 900 ft ou au-dessus, tourner à droite <u>241°</u> vers <u>LX282</u> (MAX 4000 ft), puis vers SOPIL. <i>At DER, climb 227°. At 900 ft or above, turn right <u>241°</u> to <u>LX282</u> (MAX 4000 ft), then to SOPIL.</i>	4000	

CHATEAUROUX DEOLS STAR RNAV RWY 03 (Protégées pour/Protected for CAT A, B, C, D)

APP POITIERS Approche/Approach 134.100
TWR CHATEAUROUX Tour/Tower 125.875 - 133.805 (s)

RNAV 1
GNSS seulement /only

VAR 2° E (2025)

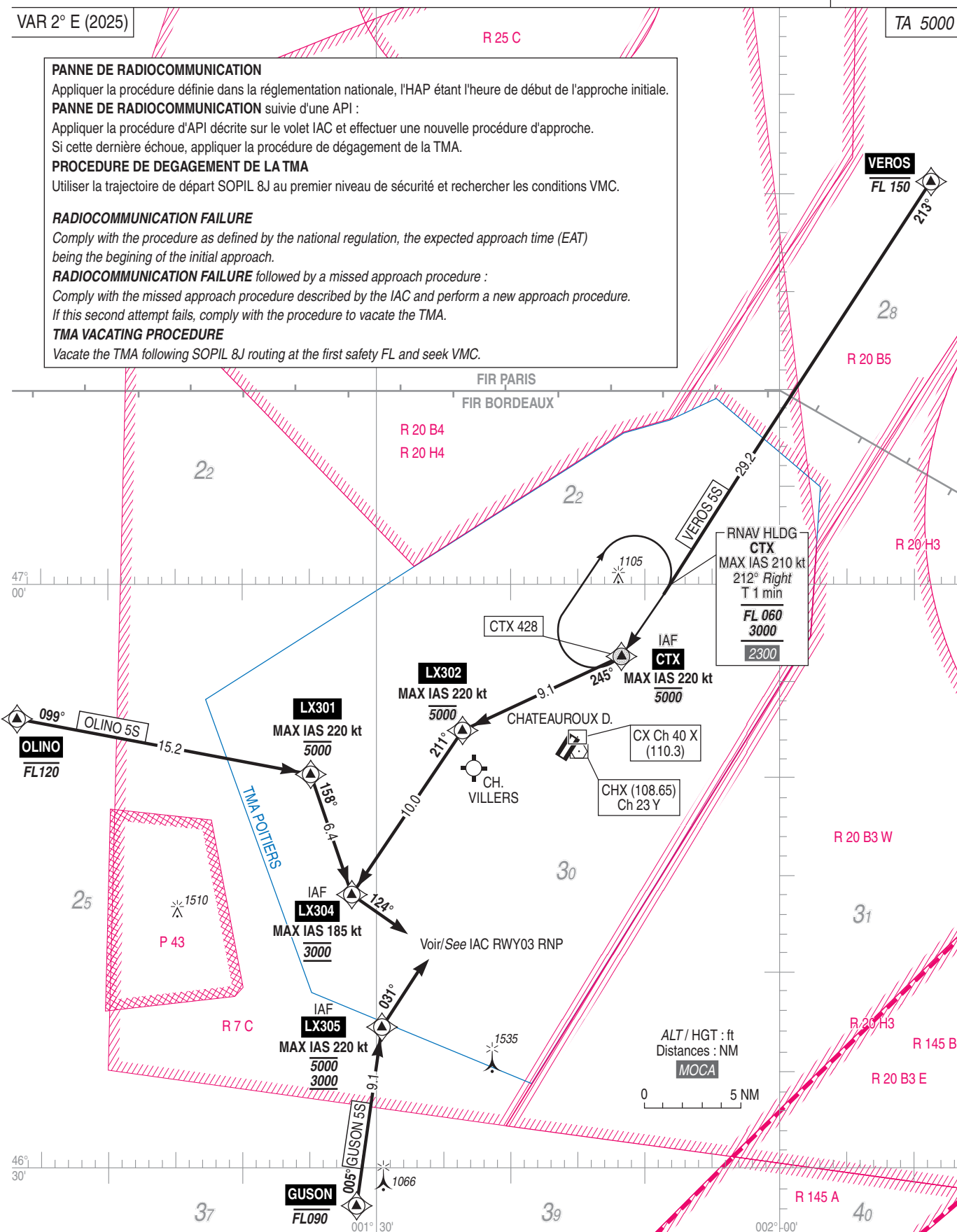
TA 5000

PANNE DE RADIOCOMMUNICATION
Appliquer la procédure définie dans la réglementation nationale, l'HAP étant l'heure de début de l'approche initiale.
PANNE DE RADIOCOMMUNICATION suivie d'une API :
Appliquer la procédure d'API décrite sur le volet IAC et effectuer une nouvelle procédure d'approche.
Si cette dernière échoue, appliquer la procédure de dégagement de la TMA.
PROCEDURE DE DEGAGEMENT DE LA TMA
Utiliser la trajectoire de départ SOPIL 8J au premier niveau de sécurité et rechercher les conditions VMC.

RADIOCOMMUNICATION FAILURE
Comply with the procedure as defined by the national regulation, the expected approach time (EAT) being the beginning of the initial approach.

RADIOCOMMUNICATION FAILURE followed by a missed approach procedure :
Comply with the missed approach procedure described by the IAC and perform a new approach procedure.
If this second attempt fails, comply with the procedure to vacate the TMA.

TMA VACATING PROCEDURE
Vacate the TMA following SOPIL 8J routing at the first safety FL and seek VMC.



CHATEAUROUX DEOLS
STAR RNAV RWY 21
(Protégées pour/Protected for CAT A, B, C, D)

APP POITIERS Approche/Approach 134.100
TWR CHATEAUROUX Tour/Tower 125.875 - 133.805 (s)

RNAV 1
GNSS seulement /only

VAR 2° E (2025)

TA 5000

PANNE DE RADIOCOMMUNICATION

Appliquer la procédure définie dans la réglementation nationale, l'HAP étant l'heure de début de l'approche initiale.

PANNE DE RADIOCOMMUNICATION suivie d'une API :

Appliquer la procédure d'API décrite sur le volet IAC et effectuer une nouvelle procédure d'approche.

Si cette dernière échoue, appliquer la procédure de dégagement de la TMA.

PROCEDURE DE DEGAGEMENT DE LA TMA

Utiliser la trajectoire de départ SOPIL 8K au premier niveau de sécurité et rechercher les conditions VMC.

RADIOCOMMUNICATION FAILURE

Comply with the procedure as defined by the national regulation, the expected approach time (EAT) being the beginning of the initial approach.

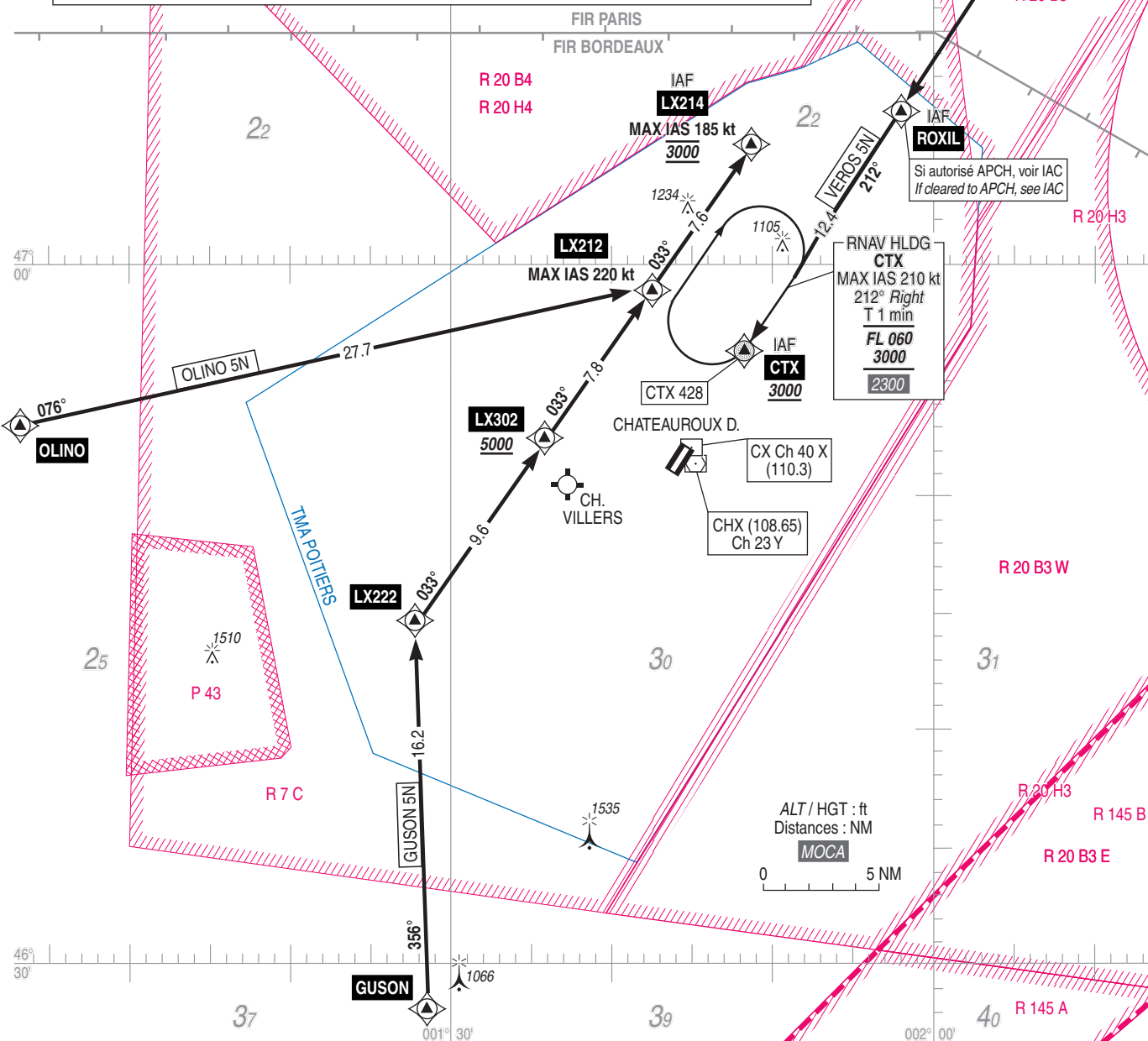
RADIOCOMMUNICATION FAILURE followed by a missed approach procedure :

Comply with the missed approach procedure described by the IAC and perform a new approach procedure.

If this second attempt fails, comply with the procedure to vacate the TMA.

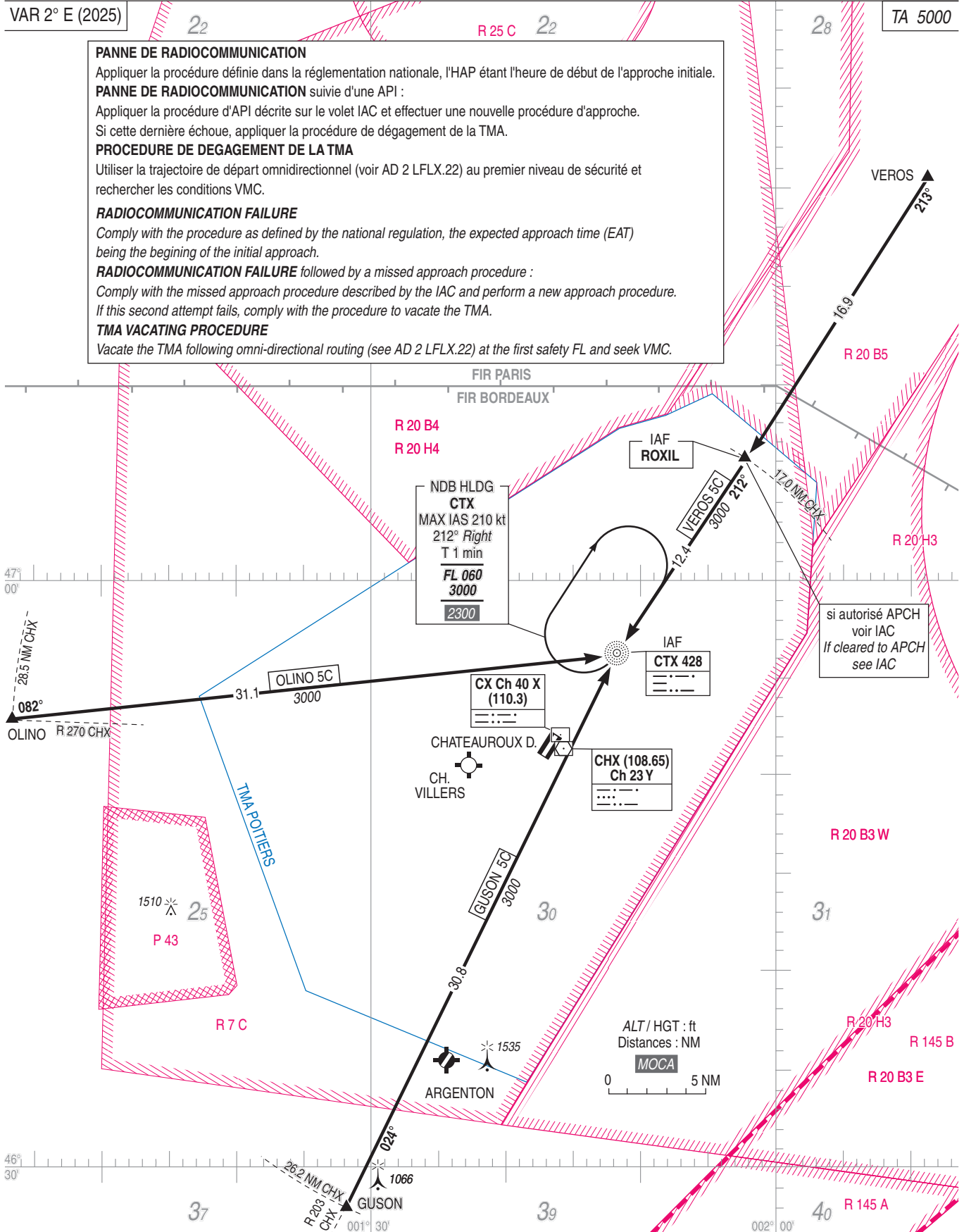
TMA VACATING PROCEDURE

Vacate the TMA following SOPIL 8K routing at the first safety FL and seek VMC.



**CHATEAUROUX DEOLS
STAR CONV RWY 21**
(Protégées pour/Protected for CAT A, B, C, D)

APP POITIERS Approche/Approach 134.100
TWR CHATEAUROUX Tour/Tower 125.875 - 133.805 (s)



PANNE DE RADIOCOMMUNICATION
Appliquer la procédure définie dans la réglementation nationale, l'HAP étant l'heure de début de l'approche initiale.
PANNE DE RADIOCOMMUNICATION suivie d'une API :
Appliquer la procédure d'API décrite sur le volet IAC et effectuer une nouvelle procédure d'approche.
Si cette dernière échoue, appliquer la procédure de dégagement de la TMA.
PROCEDURE DE DEGAGEMENT DE LA TMA
Utiliser la trajectoire de départ omnidirectionnel (voir AD 2 LFLX.22) au premier niveau de sécurité et rechercher les conditions VMC.
RADIOCOMMUNICATION FAILURE
Comply with the procedure as defined by the national regulation, the expected approach time (EAT) being the beginning of the initial approach.
RADIOCOMMUNICATION FAILURE followed by a missed approach procedure :
Comply with the missed approach procedure described by the IAC and perform a new approach procedure.
If this second attempt fails, comply with the procedure to vacate the TMA.
TMA VACATING PROCEDURE
Vacate the TMA following omni-directional routing (see AD 2 LFLX.22) at the first safety FL and seek VMC.

APPROCHE AUX INSTRUMENTS

CHATEAUROUX DEOLS

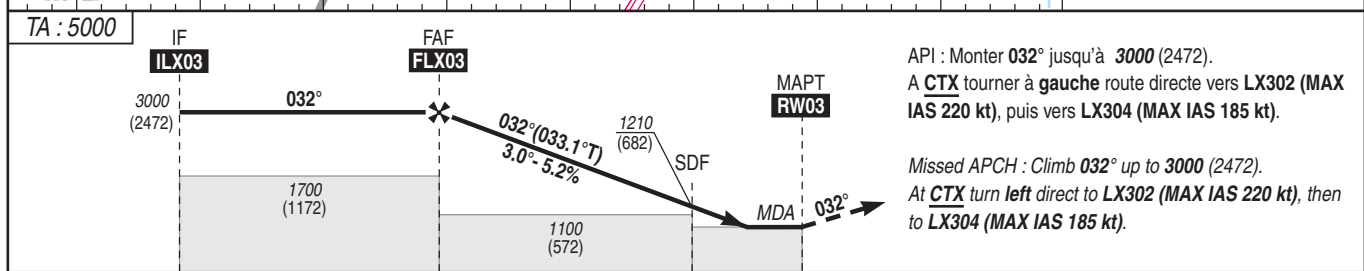
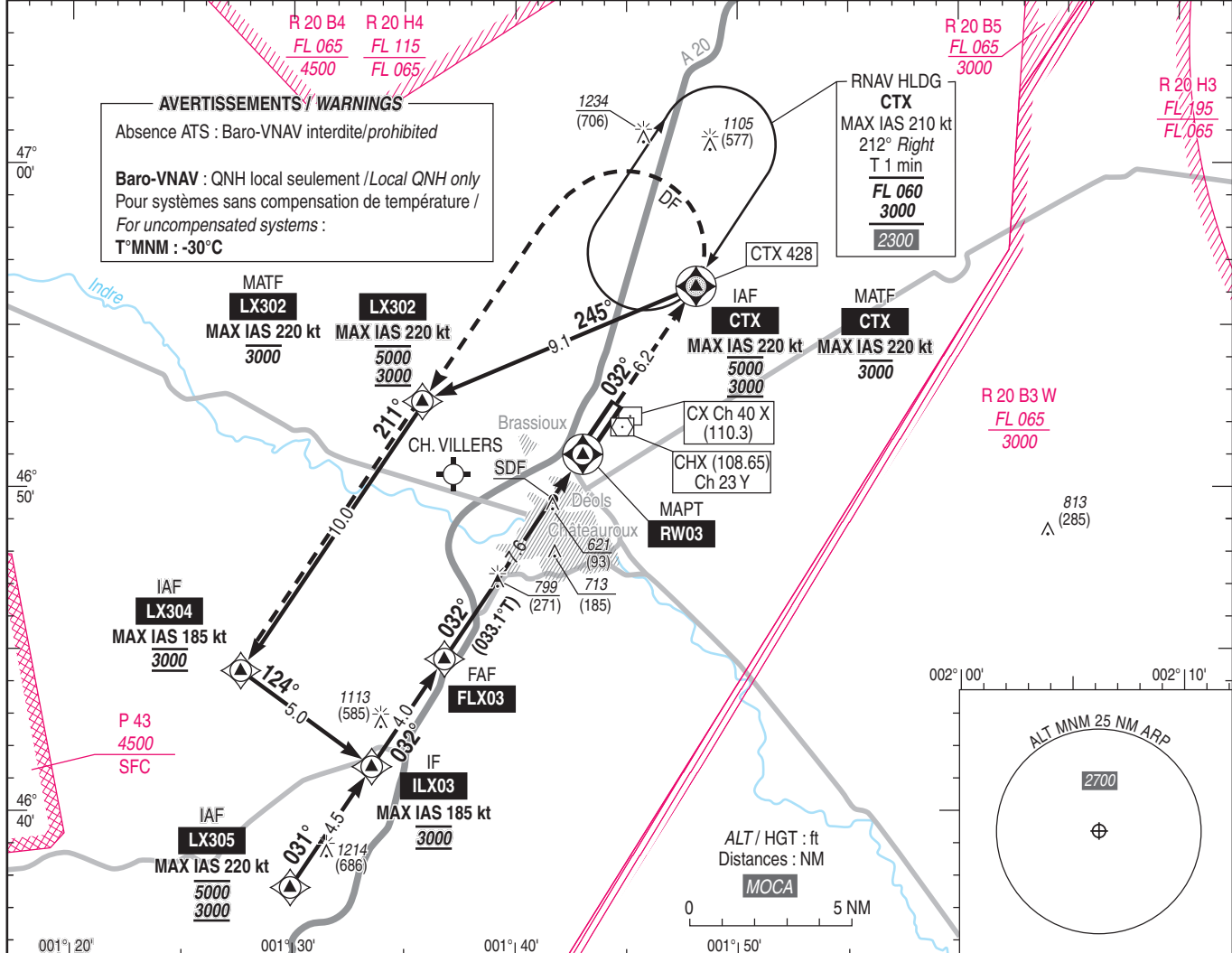
Instrument approach

CAT A B C D

ALT AD : 529, THR : 528 (20 hPa)

RNP RWY 03

APP : POITIERS Approche/Approach 134.100	RNP APCH	EGNOS Ch 41010 E03A TCH : 49	VAR 2° E (2025)
TWR : CHATEAUROUX Tour/Tower 125.875 - 133.805 (s)			
AFIS : CHATEAUROUX Information 125.875 - 133.805 (s)			
Absence ATS : A/A (125.875) FR seulement. Obtenir le QNH de POITIERS auprès de POITIERS Approche ou BORDEAUX Contrôle 127.675 A/A (125.875) FR only. Obtain POITIERS QNH from POITIERS Approach or BORDEAUX Control 127.675			



TA : 5000

THR → (NM) 11.6 7.6 2 0

MNM AD : distances verticales en pieds, RVR et VIS en mètres / vertical distances in feet, RVR and VIS in metres. REF HGT : ALT THR

CAT	LPV			LNAV-VNAV			LNAV			MVL/Circling ⁽¹⁾		MVL/Circling ⁽¹⁾ absence ATS		DIST RW03
	DA (H)	RVR	OCH	DA (H)	RVR	OCH	MDA (H)	RVR	OCH	MDA (H)	VIS	MDA (H)	VIS	
A	930 (400)	1500	214	930 (400)	1500	216	930 (400)	1500		1000 (480)	1500	1280 (760)	1500	NM 7 6 5 4 3 2 ALT 2810 2490 2170 1850 1530 1210 (HGT) (2282) (1962) (1642) (1322) (1002) (682)
B	1030 (500)	1500	227	1030 (500)	1500	227	1030 (500)	1500	339	1030 (510)	1600	1280 (760)	1600	
C	1130 (600)	2400	235	1130 (600)	2400	246	1130 (600)	2400		1450 (920)	2400	1730 (1200)	2400	
D	1230 (700)	2400	245	1230 (700)	2400	273	1230 (700)	2400		1450 (920)	3600	1730 (1200)	3600	

Observations/Remarks : (1) MVL interdites à l'Est de la piste. En fonction des conditions MTO, MVL à 1500 ft AAL.
(1) Circling prohibited East of RWY. Depending on MET conditions, circling at 1500 ft AAL.

FAF - MAPT	7.6 NM	70 kt 6 min 31	80 kt 5 min 42	90 kt 5 min 04	100 kt 4 min 34	115 kt 3 min 58	130 kt 3 min 31	145 kt 3 min 09	160 kt 2 min 51	185 kt 2 min 28
VSP (ft/min)		370	425	480	530	610	690	770	850	980

APPROCHE AUX INSTRUMENTS

CHATEAUROUX DEOLS

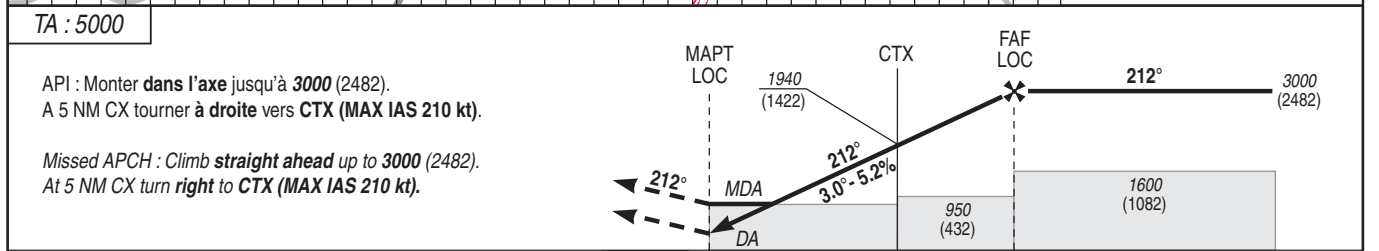
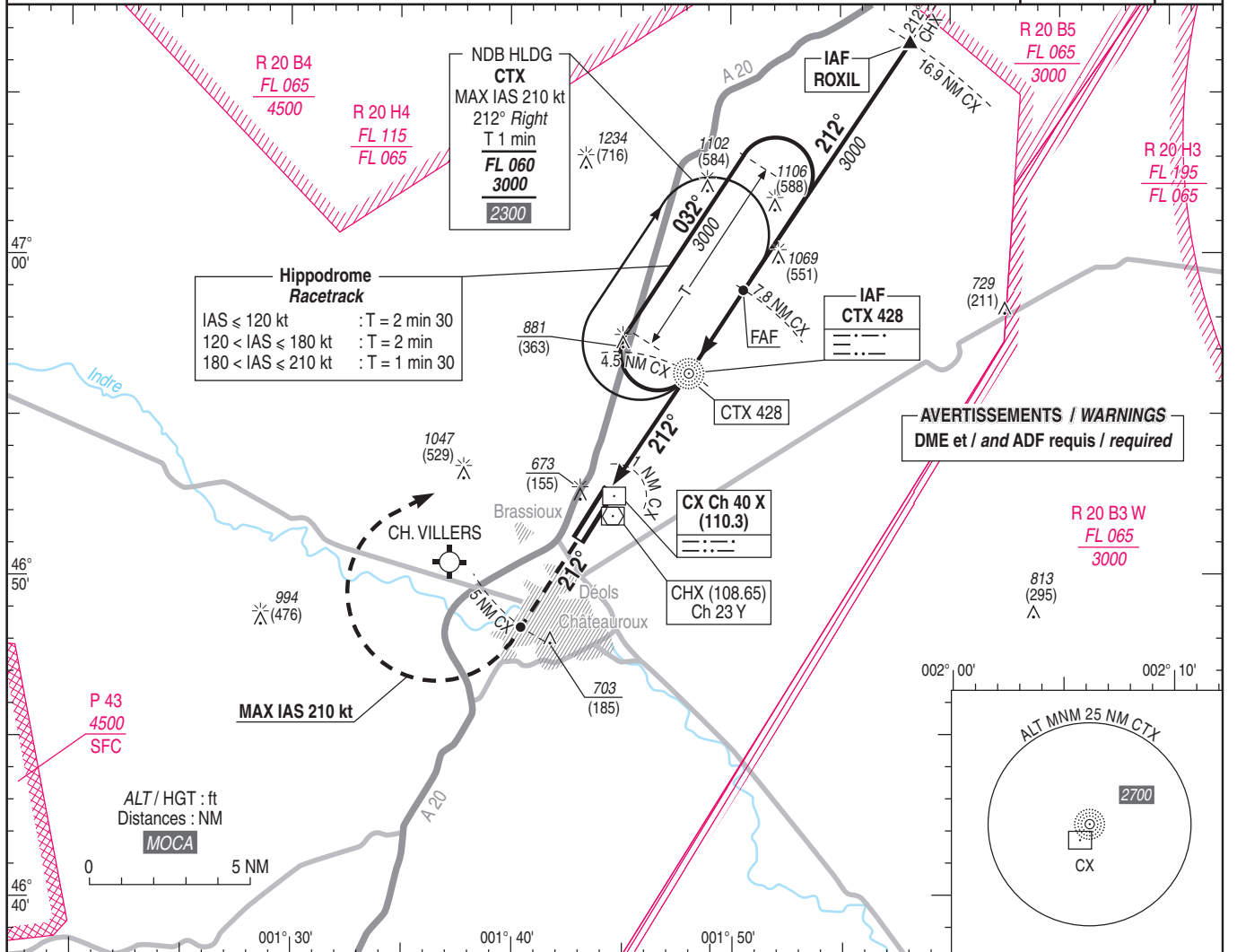
Instrument approach

CAT A B C D

ALT AD : 529, THR : 518 (19 hPa)

ILS ou/or LOC RWY 21

APP : POITIERS Approche/Approach 134.100	ILS - DME CX 110.3 RDH : 44	VAR 2°E (2025)
TWR : CHATEAUROUX Tour/Tower 125.875 - 133.805 (s)		
AFIS : CHATEAUROUX Information 125.875 - 133.805 (s)		
Absence ATS : A/A (125.875 FR) seulement. Obtenir le QNH de POITIERS auprès de POITIERS Approche ou BORDEAUX Contrôle 127.675 A/A (125.875 FR) only. Obtain POITIERS QNH from POITIERS Approach or BORDEAUX Control 127.675		



THR ← (NM) 0.9 4.4 7.7
DME ← (NM) 1 4.5 7.8

MNM AD : distances verticales en pieds, RVR et VIS en mètres. / Vertical distances in feet, RVR and VIS in metres. REF HGT : ALT THR

CAT	ILS			LOC			MVL ⁽¹⁾		MVL absence ATS ⁽¹⁾		DME CX NM ALT (HGT)
	DA (H)	RVR	OCH	MDA (H)	RVR	OCH	MDA (H)	VIS	MDA (H)	VIS	
A	720 (200)		191				1000 (490)	1500	1280 (770)	1500	2 3 4 5 6 7 1150 1460 1780 2100 2410 2730 (630) (950) (1260) (1580) (1890) (2210)
B	720 (210)	550	202	900 (390)	1100	381	1030 (520)	1600	1280 (770)	1600	
C	730 (220)		211				1450 (930)	2400	1730 (1210)	2400	
D	740 (230)		221				1450 (930)	3600	1730 (1210)	3600	

Observations/Remarks : (1) MVL interdites à l'Est de la piste. En fonction des conditions météo, MVL à 1500 ft AAL.
(1) Circling prohibited East of RWY. Depending on meteo conditions, circling at 1500 ft AAL.

NDB - THR	4.4 NM	70 kt	80 kt	90 kt	100 kt	115 kt	130 kt	145 kt	160 kt	185 kt
NDB - MAPT	3.5 NM	3 min 46	3 min 18	2 min 56	2 min 38	2 min 18	2 min 02	1 min 49	1 min 39	1 min 26
VSP (ft/min)		380	420	470	530	610	690	770	840	980

APPROCHE AUX INSTRUMENTS

CHATEAUROUX DEOLS

Instrument approach

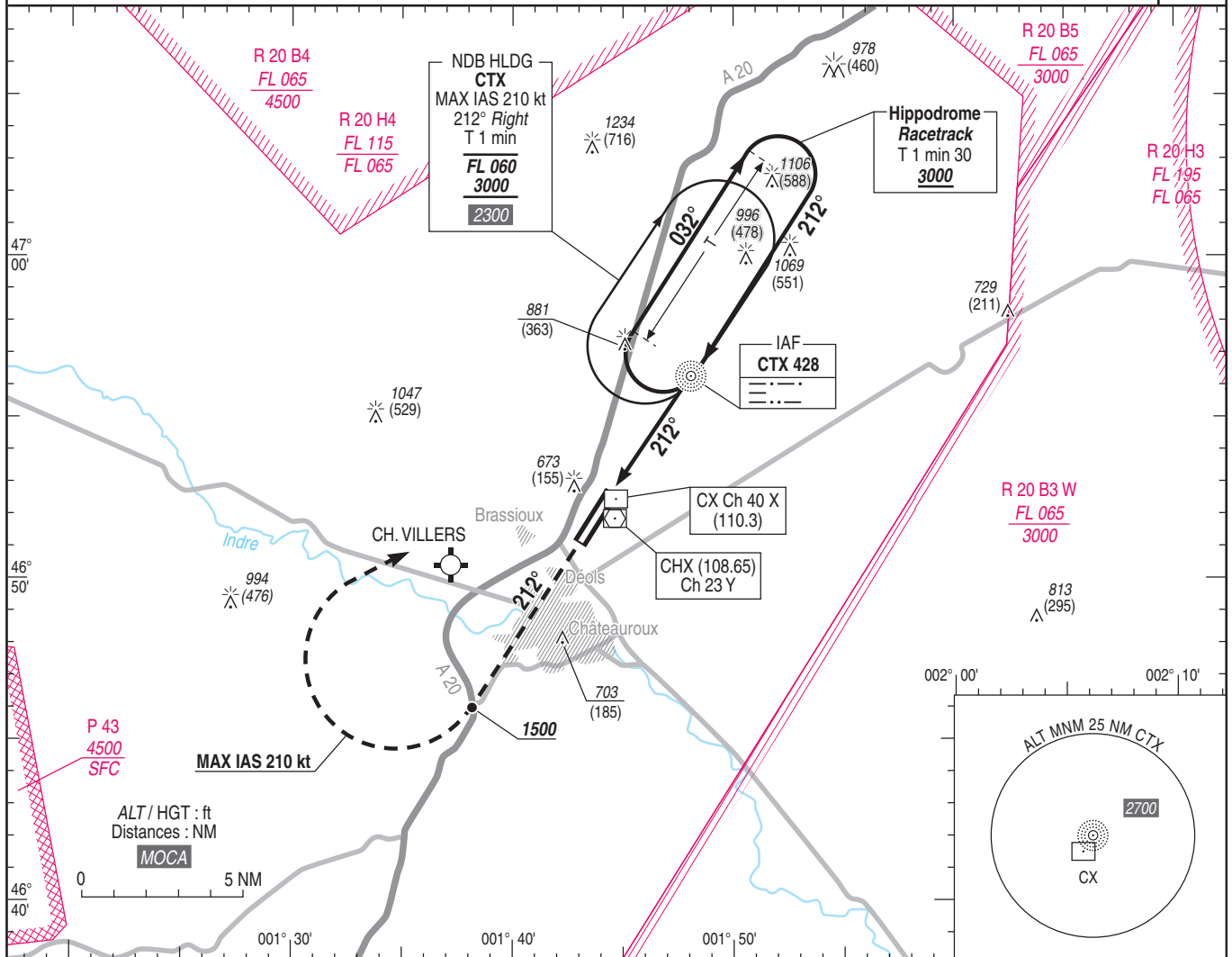
CAT A B C D

ALT AD : 529, THR : 518 (19 hPa)

NDB RWY 21

APP : POITIERS Approche/Approach 134.100
 TWR : CHATEAUROUX Tour/Tower 125.875 - 133.805 (s)
 AFIS : CHATEAUROUX Information 125.875 - 133.805 (s)
 Absence ATS : A/A (125.875 FR) seulement. Obtenir le QNH de POITIERS auprès de POITIERS Approche ou BORDEAUX Contrôle 127.675
 A/A (125.875 FR) only. Obtain POITIERS QNH from POITIERS Approach or BORDEAUX Control 127.675

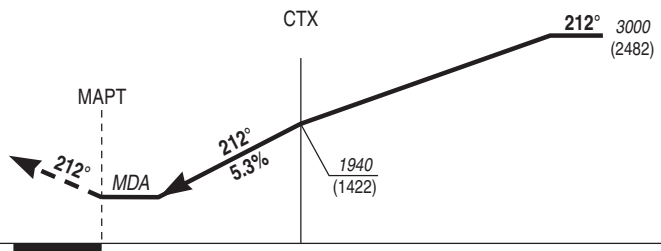
VAR
2° E
(2025)



TA : 5000

API : Monter au R 212 CTX (212°).
 A 1500 (982), tourner à droite vers CTX (MAX IAS 210 kt)
 en montée vers 3000 (2482).
Ne pas tourner avant le MAPT.

Missed APCH : Climb R 212 CTX (212°).
 At 1500 (982), turn right to CTX (MAX IAS 210 kt)
 up to 3000 (2482).
Do not turn before MAPT.



THR ← (NM)

4.4

MNM AD : distances verticales en pieds, RVR et VIS en mètres./Vertical distances in feet, RVR and VIS in metres.

REF HGT : ALT THR

CAT	NDB			MVL/Circling ⁽¹⁾		MVL/Circling ⁽¹⁾ absence ATS HJ seulement/only	
	MDA (H)	RVR	OCH	MDA (H)	VIS	MDA (H)	VIS
A	920 (410)	1200	401	1000 (490)	1500	1280 (770)	1500
B				1030 (520)	1600	1280 (770)	1600
C				1450 (930)	2400	1730 (1210)	2400
D				1450 (930)	3600	1730 (1210)	3600

Observations/Remarks : (1) MVL interdites à l'Est de la piste. En fonction des conditions météo, hauteur du circuit MVL à 1500 ft AAL.
 (1) Circling prohibited East of RWY. Depending on meteo conditions, circling circuit height 1500 ft AAL.

NDB - MAPT/THR	4.4 NM	70 kt	80 kt	90 kt	100 kt	115 kt	130 kt	145 kt	160 kt	175 kt	185 kt
		3 min 46	3 min 18	2 min 56	2 min 38	2 min 18	2 min 02	1 min 49	1 min 39	1 min 30	1 min 26
VSP (ft/min)		370	425	480	530	610	690	770	845	930	980

APPROCHE AUX INSTRUMENTS

CHATEAUROUX DEOLS

Instrument approach

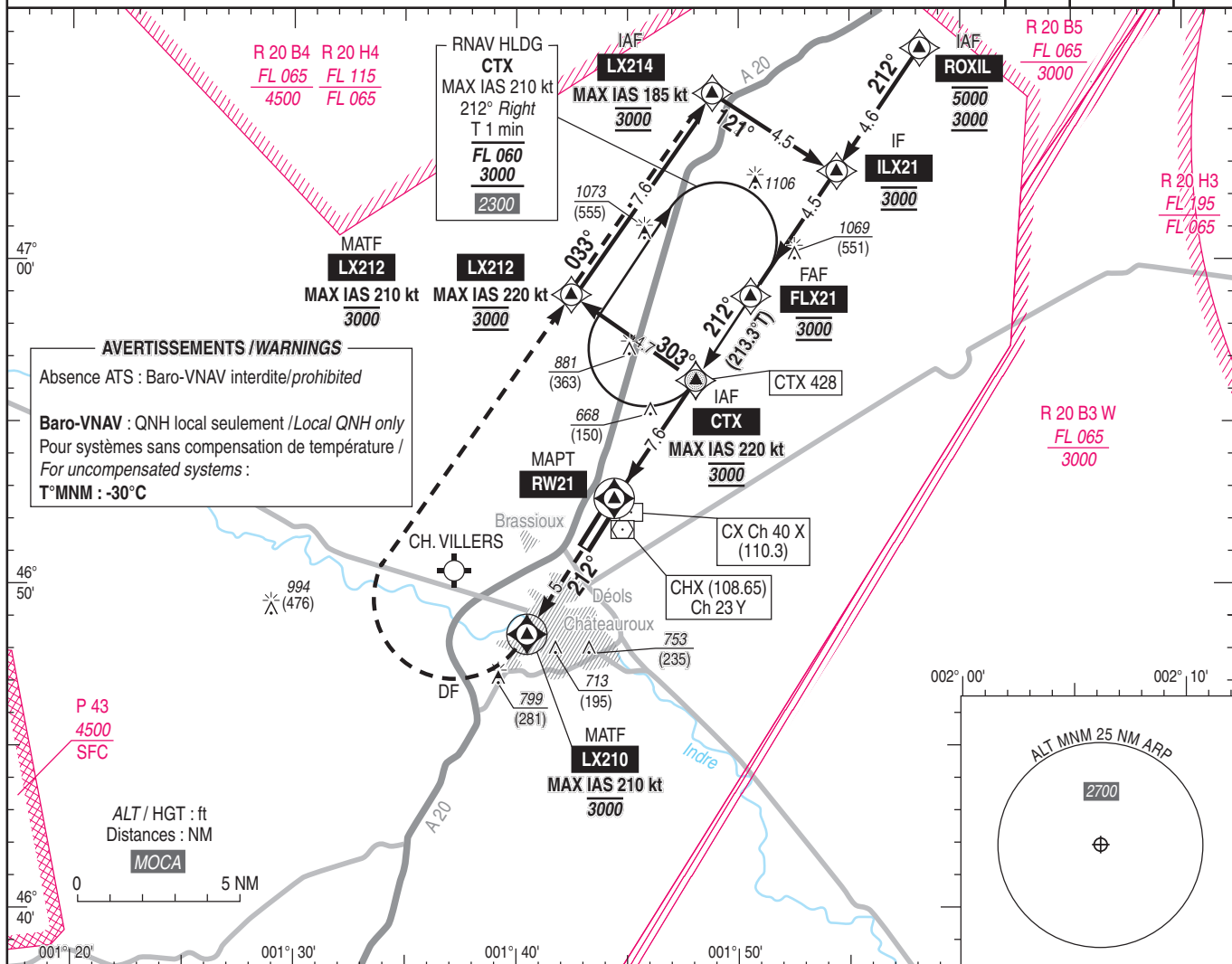
CAT A B C D

ALT AD : 529, THR : 518 (19 hPa)

RNP RWY 21

APP : POITIERS Approche/Approach 134.100
 TWR : CHATEAUROUX Tour/Tower 125.875 - 133.805 (s)
 AFIS : CHATEAUROUX Information 125.875 - 133.805 (s)
 Absence ATS : A/A (125.875 FR) seulement. Obtenir le QNH de POITIERS auprès de POITIERS Approche ou BORDEAUX Contrôle 127.675
 A/A (125.875 FR) only. Obtain POITIERS QNH from POITIERS Approach or BORDEAUX Control 127.675

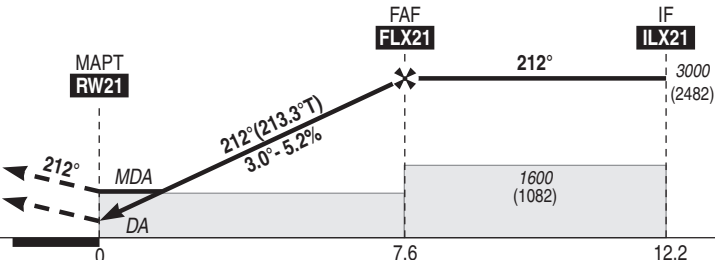
RNP APCH	EGNOS Ch 42331 E21A TCH : 44	VAR 2° E (2025)
-------------	---------------------------------------	-----------------------



AVERTISSEMENTS / WARNINGS
 Absence ATS : Baro-VNAV interdite/prohibited
 Baro-VNAV : QNH local seulement / Local QNH only
 Pour systèmes sans compensation de température /
 For uncompensated systems :
 T° MNM : -30°C

TA : 5000

API : Monter 212° jusqu'à 3000 (2482).
 A LX210 tourner à droite direct vers LX212 (MAX IAS 210 kt), puis
 vers LX214 (MAX IAS 185 kt).
 Missed APCH : Climb 212° up to 3000 (2482).
 At LX210 turn right direct to LX212 (MAX IAS 210 kt), then to
 LX214 (MAX IAS 185 kt).



MNM AD : distances verticales en pieds, RVR et VIS en mètres. / Vertical distances in feet, RVR and VIS in metres. REF HGT : ALT THR

CAT	LPV			LNAV-VNAV			LNAV			MVL/Circling ⁽¹⁾		MVL/Circling ⁽¹⁾ absence ATS HJ seulement/only		DIST RW21
	DA (H)	RVR	OCH	DA (H)	RVR	OCH	MDA (H)	RVR	OCH	MDA (H)	VIS	MDA (H)	VIS	
A	720 (200)		191	770 (250)		247				1000 (490)	1500	1280 (770)	1500	NM 2 3 4 5 6 7 ALT 1200 1520 1840 2150 2470 2790 (HGT) (682) (1002) (1322) (1632) (1952) (2272)
B	720 (210)	550	202	780 (260)	750	258	920 (410)	1200	401	1030 (520)	1600	1280 (770)	1600	
C	730 (220)		211	790 (270)		267				1450 (930)	2400	1730 (1210)	2400	
D	740 (230)		221	810 (290)		287				1450 (930)	3600	1730 (1210)	3600	

Observations/Remarks : (1) MVL interdites à l'Est de la piste. En fonction des conditions MTO, MVL à 1500 ft AAL.
 (1) Circling prohibited East of RWY. Depending on MET conditions, circling at 1500 ft AAL.

FAF - MAPT	7.6 NM	70 kt 6 min 34	80 kt 5 min 45	90 kt 5 min 06	100 kt 4 min 36	110 kt 4 min 11	115 kt 4 min 00	130 kt 3 min 32	145 kt 3 min 10	160 kt 2 min 52	185 kt 2 min 29
VSP (ft/min)		370	425	480	530	585	610	690	770	850	980