

Horaires sauf indication contraire / Timetables unless otherwise specified
 AIP France : UTC HIV ; HOR ETE : - 1HR / UTC WIN ; SKED SUM : - 1HR
 AIP CAR SAM NAM, AIP PAC-P, AIP PAC-N, AIP RUN: UTC

AD 2 LFLN.1

Indicateur d'emplacement - nom de l'aérodrome *Aerodrome location indicator - name*

LFLN - SAINT YAN

AD 2 LFLN.2

Données géographiques et administratives de l'aérodrome *Aerodrome geographical and administrative data*

1	Position GEO ARP Situation de l'ARP / <i>ARP location</i>	46°24'24"N 004°01'16"E
2	Direction, distance de la ville <i>Direction, distance from city</i>	1 km W Saint-Yan
3	Altitude de référence / <i>Reference elevation</i> Température de référence / <i>Reference temperature</i>	797 ft
4	Ondulation du géoïde / <i>Geoid undulation</i>	159 ft
5	Déclinaison magnétique / <i>Magnetic variation</i> Année (variation annuelle) / <i>Year (annual change)</i>	2.3009°E 2025 (0.125°)
6	Gestionnaire de l'AD / <i>AD administration</i> Adresse / <i>Address</i> Telephone FAX TELEX AFS	SYAB SYAB - 195 rue Louis NOTTEGHEM - 71600 Saint Yan 03 85 70 96 43 03 85 84 90 97 LFLNZTX
7	Type de trafic / <i>Type of traffic</i>	IFR, VFR
8	Observations / <i>Remarks</i>	E-mail : rffs.lfln@aeroportsaintyan.fr

AD 2 LFLN.3

Horaires *Operational hours*

1	Gestionnaire de l'AD / <i>AD administration</i>	
2	Douanes et police / <i>Customs and immigration</i>	NIL
3	Services de santé / <i>Health and sanitary</i>	
4	BIA, BRIA / <i>AIS briefing office</i>	BORDEAUX (voir / see GEN).
5	BDP / <i>ARO</i>	
6	Bureau MET / <i>MET briefing office</i>	H24
7	ATS	LUN-VEN sauf JF : ETE : 0600 - 2145 - HIV : 0700 - 2100. En dehors de ces HOR : PPR 72 HR auprès de l'exploitant d'aérodrome. Aérodrome de SAINT YAN - 71600 SAINT YAN. TEL : 03 85 26 60 61 - FAX : 03 85 84 99 55. MON-FRI except HOL : SUM : 0600 - 2145 - WIN : 0700 - 2100. Outside these SKED: PPR 72 HR from AD operator. Aérodrome de SAINT YAN - 71600 SAINT YAN. TEL : 03 85 26 60 61 - FAX : 03 85 84 99 55.
8	Avitaillement / <i>Fueling</i>	HOR HIV : LUN, MER, VEN 0630-1830 ; MAR, JEU : 0630-2030. HOR ETE : LUN, MER, VEN 0530-1930 ; MAR, JEU : 0530-2115. En dehors de ces HOR, avitaillement possible après accord sur demande dernier jour ouvrable avant 1500. Paiement : espèces, chèques, CB sauf american express, cartes AEG, virement. TEL : 06 79 21 64 41. WIN SKED: MON, WED, FRI 0630-1830; TUE, THU: 0630-2030. SUM SKED: MON, WED, FRI 0530-1930; TUE, THU: 0530-2115. Outside these SKED, possible fueling after agreement on request the last working day before 1500. Payment only by cash, cheques, credit card except american express, AEG cards, bank transfer. TEL : 06 79 21 64 41.
9	Services de manutention / <i>Handling</i>	
10	Sûreté / <i>Safety</i>	
11	Dégivrage / <i>De-icing</i>	
12	Observations / <i>Remarks</i>	GRF (Service d'évaluation et de report de l'état de surface de piste) : HOR RFFS. GRF (Global Reporting Format) : RFFS SKED.

AD 2 LFLN.4

Services d'escale et d'assistance *Handling services and facilities*

1	Moyens de manutention de fret <i>Cargo handling facilities</i>	
2	Types de carburants et lubrifiants <i>Fuel and oil types</i>	Carburant : 100 LL - JET A1. Fuel : 100 LL - JET A1.
3	Moyens et capacités d'avitaillement <i>Fueling facilities and capacities</i>	Pompe 5m3/ HR Avgas + Jet Coupling sur Jet A1 Avgas + Jet dispenser 5 m3/ HR Jet A1 coupling
4	Moyens de dégivrage / <i>De-icing facilities</i>	
5	Hangar pour aéronefs de passage <i>Hangar space for visiting aircraft</i>	Possible
6	Réparations pour aéronefs de passage <i>Repair facilities for visiting aircraft</i>	
7	Observations / <i>Remarks</i>	

AD 2 LFLN.5

Services aux passagers Passenger facilities

1	Hôtels	A proximité	In the vicinity
2	Restaurants	A proximité	In the vicinity
3	Moyens de transport / <i>Transportation facilities</i>	Taxis à la demande	Taxis on request
4	Services médicaux / <i>Medical facilities</i>		
5	Services bancaires et postaux <i>Bank and Post Office</i>	A proximité	In the vicinity
6	Office de tourisme / <i>Tourist office</i>		
7	Observations / <i>Remarks</i>		

AD 2 LFLN.6

Services de sauvetage et de lutte contre l'incendie Rescue and fire fighting services

1	Niveau RFFS de l'AD <i>AD level for fire fighting</i>	2	
2	Moyens de sauvetage / <i>Rescue equipment</i>	1 VIP 2.5 1 VIM 27 P2.5	
3	Moyens d'enlèvement des aéronefs accidentés <i>Capability for removal of disabled aircraft</i>	Procédures gestionnaire	
4	Observations / <i>Remarks</i>	Niveau 2 : HOR HIV : LUN, MER, VEN 0630-1900 ; MAR, JEU 0630-2100 HOR ETE : LUN, MER, VEN 0530-2000 ; MAR, JEU 0530-2145 Niveaux 3 et 4 : PPR 72 HR. TEL : 03 85 26 60 59 / 06 47 46 48 87 E-mail : rffs.lfln@aeroportsaintyan.fr En dehors de ces HOR: Niveau 1.	Level 2 : WIN SKED: MON, WED, FRI 0630-1900; TUE, THU 0630-2100 SUM SKED: MON, WED, FRI 0530-2000; TUE, THU 0530-2145 Levels 3 and 4 : PPR 72 HR. TEL : 03 85 26 60 59 / 06 47 46 48 87 E-mail : rffs.lfln@aeroportsaintyan.fr Outside these SKED : Level 1.

AD 2 LFLN.7 Evaluation et communication de l'état de surface des pistes, et plan neige Runway surface condition assessment and reporting, and snow plan

1	Type d'équipements / <i>Type of clearing equipment</i>		
2	Priorités de dégagement / <i>Clearance priority</i>		
3	Matériaux utilisés pour le traitement de la surface de l'aire de mouvement / <i>Material used for movement area surface treatment</i>		
4	Pistes spécialement préparées en condition hivernale / <i>Specially prepared winter runways</i>		
5	Observations / <i>Remarks</i>	Evaluation et report de l'état de surface des pistes conformément à la méthode "Global Reporting Format" (GRF) décrite en AD 1.2.2 Les horaires GRF sont publiés en AD 2.3	Assessment and reporting of runway surface condition in accordance with the Global Reporting Format (GRF) described in AD 1.2.2 GRF operational hours are published in AD 2.3

AD 2 LFLN.8

Aires de trafic, TWY et emplacements de vérification Aprons, TWY and check locations

1	Revêtement de l'aire de trafic / <i>Apron surface</i>	Béton	Concrete
	Résistance de l'aire de trafic / <i>Apron strength</i>	14 F/C/W/T	
2	Largeur TWY / <i>TWY width</i>	TWY E1 : 15 m TWY E, E2, E3, E4, W1, W2, W3 et / and C : 10.50 m	
	Revêtement des TWY / <i>TWY surface</i>	Revêtue	Paved
	Résistance des TWY / <i>TWY strength</i>	TWY E1 : 24 F/C/W/T TWY E, E2, E3, E4, W1, W2, W3 et / and C : 5.7 t.	
3	Emplacement des ACL / <i>ACL location</i>	E1 : 46°24'25.669"N - 004°01'20.551"E E4 : 46°25'21.106"N - 004°00'30.597"E	
	Altitude des ACL / <i>ACL elevation</i>	E1 : ALT : 795 ft. E4 : ALT : 795 ft.	
4	Points de vérification VOR / <i>VOR checkpoints</i>		
5	Points de vérification INS / <i>INS checkpoints</i>		
6	Observations / <i>Remarks</i>		

AD 2 LFLN.9

Guidage et contrôle des mouvements à la surface, balisage / Surface movement guidance and control system, marking

1	ID postes de stationnement <i>Aircraft stands ID signs</i>	voir/see AD 2 LFLN APDC 01	
	Lignes de guidage TWY / <i>TWY guide lines</i>	Oui	Yes
	Systèmes de guidage pour l'accostage des aéronefs <i>Visual docking/parking guidance system</i>	Non	No
2	Marquage RWY et TWY / <i>RWY and TWY marking</i>	Oui	Yes
	Balisage RWY et TWY / <i>RWY and TWY lighting</i>	Voir/see AD 2 LFLN .14/15	
3	Barres d'arrêt / <i>Stop bars</i>	Non	No
4	Observations / <i>Remarks</i>		

AD 2 LFLN.10**Obstacles aux abords de l'aérodrome *Aerodrome obstacles***

Voir carte d'aérodrome OACI et cartes d'obstacles.	See aerodrome ICAO chart and obstacle charts.
Pour les aérodromes listés en annexe I de l'arrêté du 24 janvier 2022 relatif à l'information aéronautique , des données de terrain et d'obstacles (TOD) sont disponibles sur la Boutique en ligne du site internet du SIA (cf également AIP GEN 3.1.6).	For aerodromes listed in Annex I of l'arrêté du 24 janvier 2022 relatif à l'information aéronautique , terrain and obstacle data (TOD) are available on online store on SIA Website (see also AIP GEN 3.1.6).

AD 2 LFLN.11**Renseignements météorologiques *Meteorological information***

1	Centre MET associé / <i>Associated MET Office</i>	BALE MULHOUSE	
2	Horaires de service / <i>Hours of service</i>	voir/see AD 2 LFLN .3	
	Centre MET hors HOR / <i>MET Office outside HOR</i>		
3	Centre MET responsable des TAF <i>Office in charge of TAF</i>	BALE MULHOUSE	
	Période de validité / <i>Validity period</i>	9 06-09-12-15-18 CNL 19	
4	Type de prévision d'atterrissage <i>Type of landing forecast</i>	TREND	
	Périodicité / <i>Interval of issuance</i>	TREND entre 0600 et 1900	TREND between 0600 and 1900
5	Briefing, consultation	T	
6	Documentation de vol / <i>Flight documentation</i>	C-PL	
	Langue utilisée / <i>Language used</i>	FR	
7	Cartes, autres informations <i>Charts, other information</i>	METAR AUTO	
8	Équipement complémentaire <i>Supplementary equipment</i>		
9	Organismes ATS desservis / <i>ATS units served</i>	TWR	
10	Informations complémentaires <i>Additional information</i>	TEL MET (IFR) : 03 68 08 11 03.	

AD 2 LFLN.12

Caractéristiques physiques des pistes *Runway physical characteristics*

RWY NR	True and Mag Bearing	Dimensions of RWY (M)	Strength (PCN) and surface of RWY and SWY	Position GEO THR (DTHR) GUND		THR elevation and highest elevation of TDZ of precision RWY
1	2	3	4	5		6
15	148.02 (147)	720 x 70	non revêtue / not paved	46°24'57.05"N 004°01'04.46"E ----- GUND NIL		THR : 791ft
33	328.02 (327)	720 x 70	non revêtue / not paved	46°24'36.96"N 004°01'22.59"E ----- GUND NIL		THR : 793ft
15L	148.11 (147)	2034 x 45	24 F/C/W/T revêtue / paved	46°25'19.31"N 004°00'25.63"E ----- GUND NIL		THR : 783ft
33R	328.11 (327)	2034 x 45	24 F/C/W/T revêtue / paved	46°24'23.38"N 004°01'15.95"E ----- GUND NIL		THR : 797ft
15R	148.03 (147)	1200 x 30	5 F/C/W/T revêtue / paved	46°24'53.51"N 004°00'31.35"E ----- GUND NIL		THR : 786ft
33L	328.03 (327)	1200 x 30	5 F/C/W/T revêtue / paved	46°24'20.54"N 004°01'01.10"E ----- GUND NIL		THR : 794ft
RWY NR	RWY/SWY Slope	SWY Dimensions (M)	CWY Dimensions (M)	Strip Dimensions (M)	Obstacle free zone (OFZ)	Remarks
7	8	9	10	11	12	
15	NIL	NIL	NIL	NIL	NIL	NIL
33	NIL	NIL	NIL	NIL	NIL	NIL
15L	NIL	NIL	NIL	2154 x 280	NIL	NIL
33R	NIL	NIL	300	2154 x 280	NIL	NIL
15R	NIL	NIL	NIL	1545 x 150	NIL	NIL
33L	NIL	225	225	1545 x 150	NIL	NIL

AD 2 LFLN.13

Distances déclarées *Declared distances*

RWY ID	TORA	TODA	ASDA	LDA	Observations Remarks
15	720	720	720	720	
33	720	720	720	720	
15L	2034	2034	2034	2034	RESA : 90 x 90
33R	2034	2334	2034	2034	RESA : 90 x 90
15R	1200	1200	1200	1200	RESA : 30 x 60
33L	1200	1425	1425	1200	RESA : 30 x 60

AD 2 LFLN.14

Balises d'approche et de piste *Approach and runway lighting*

RWY ID	APCH	THR couleur colour	PAPI/VASIS	MEHT	TDZ Longueur Length	Balises axiales <i>Centerline LGT</i>			
						Longueur Length	Espacement Spacing	Couleur Colour	Intensité Intensity
15L		G	PAPI 3.0 ° 5.2 %	53 ft					
33R	LIH - 900 m - LIH	G	PAPI 3.0 ° 5.2 %	52 ft					
RWY ID	Balises latérales <i>Edge lighting</i>				Extrémité RWY end		SWY		
	Longueur Length	Espacement Spacing	Couleur Colour	Intensité Intensity	Couleur Colour	Longueur Length	Couleur Colour		
15L	2034 m	60	W	LIH	R				
33R	2034 m	60	W	LIH	R				

AD 2 LFLN.15

Autres balisages, système d'alimentation de secours *Other lighting, secondary power supply*

1	ABN IBN	
2	Té d'atterrissage / <i>LDI</i> Anémomètre / <i>Anemometer</i>	
3	Balises axiales TWY / <i>TWY centre line lighting</i> Balises latérales TWY / <i>TWY edge lighting</i>	LIL
4	Alimentation de secours / <i>Secondary power unit</i> Temps de commutation / <i>Switch-over time</i>	Oui Inferieur à 15 s / Inferieur à 1 s + onduleur Less than 15 s / less than 1 s + uninterruptible power supply
5	Observations / <i>Remarks</i>	

AD 2 LFLN.16

Aire de poser pour hélicoptères *Helicopter landing area*

1	Description
---	-------------

AD 2 LFLN.17

Espaces ATS *ATS airspace*

Identification et limites latérales <i>Identification and lateral limits</i>	Classe <i>Class</i>	Limites verticales <i>Vertical limits</i>	Service / Service Indicatif d'appel (langue) <i>Call-sign (language)</i>	Observations <i>Remarks</i>
CTR SAINT-YAN partie 1 46°33'20"N , 004°02'40"E - 46°30'05"N , 004°02'09"E - 46°28'07"N , 004°03'19"E - 46°27'51"N , 004°04'56"E - 46°26'36"N , 004°07'37"E - 46°26'31"N , 004°09'11"E - 46°27'02"N , 004°09'40"E - 46°26'51"N , 004°13'49"E - arc horaire de 9 NM de rayon centré sur 46°24'23"N , 004°01'16"E (ARP SAINT-YAN) - 46°33'20"N , 004°02'40"E	D	2000ft ASFC ----- SFC	APP SAINT YAN Approche (FR) SAINT YAN Approach (EN) TWR SAINT YAN Tour (FR) SAINT YAN Tower (EN)	HOR ATC : voir/see AD 2 LFLN.3.7
CTR SAINT-YAN partie 2 46°33'20"N , 004°02'40"E - arc horaire de 9 NM de rayon centré sur 46°24'23"N , 004°01'16"E (ARP SAINT-YAN) - 46°26'51"N , 004°13'49"E - 46°27'02"N , 004°09'40"E - 46°26'31"N , 004°09'11"E - 46°26'36"N , 004°07'37"E - 46°27'51"N , 004°04'56"E - 46°28'07"N , 004°03'19"E - 46°30'05"N , 004°02'09"E - 46°33'20"N , 004°02'40"E	D	2000ft ASFC ----- SFC	APP SAINT YAN Approche (FR) SAINT YAN Approach (EN) TWR SAINT YAN Tour (FR) SAINT YAN Tower (EN)	HOR ATC : voir/see AD 2 LFLN.3.7 Désactivation annoncée sur ATIS ST-YAN. Deactivation announced on ST-YAN ATIS.

AD 2 LFLN.18

Moyens de radiocommunication ATS *ATS radiocommunication facilities*

Service	Indicatif d'appel (langue) <i>Call-sign (language)</i>	FREQ	HOR	Observations <i>Remarks</i>
APP	SAINT YAN Approche (FR) SAINT YAN Approach (EN)	119.505 MHz	HO	Fréquence supplétive/Auxiliary frequency. Appareils non équipés 8,33 KHz : voir AD 2 LFLN.23 Non-8.33 KHz ACFT : see AD 2 LFLN.23
APP	SAINT YAN Approche (FR) SAINT YAN Approach (EN)	123.405 MHz	HO	Appareils non équipés 8,33 KHz : voir AD 2 LFLN.23 Non-8.33 KHz ACFT : see AD 2 LFLN.23
TWR	SAINT YAN Sol (FR) SAINT YAN Ground (EN)	121.805 MHz	HO	Appareils non équipés 8,33 KHz : voir AD 2 LFLN.23 Non-8.33 KHz ACFT : see AD 2 LFLN.23
TWR	SAINT YAN Tour (FR) SAINT YAN Tower (EN)	122.300 MHz	HO	
VDF	SAINT YAN Gonio (FR) SAINT YAN Homer (EN)	119.505 MHz	HO	Fréquence supplétive/Auxiliary frequency.
VDF	SAINT YAN Gonio (FR) SAINT YAN Homer (EN)	122.300 MHz	HO	Fréquence supplétive/Auxiliary frequency.
VDF	SAINT YAN Gonio (FR) SAINT YAN Homer (EN)	123.405 MHz	HO	
ATIS	SAINT YAN (FR) SAINT YAN (EN)	132.480 MHz	HO	Paramètres de DEP et ARR jusqu'au FL 100. TEL: 03 85 26 60 78

AD 2 LFLN.19

Moyens radio de navigation et d'atterrissage *Radio navigation and landing aids*

Type (CAT ILS)	ID	FREQ	HOR	Position GEO	ALT	Portée Coverage	RDH (pente) <i>(slope)</i>	Situation Location
NDB	SN	430 kHz	H24	46°17'39.7"N 004°07'17.0"E	1431 ft	25NM		149°/7,9NM THR 33R
LOC 33R (I.E.1)	SN	111.75 MHz	H24	46°25'28.6"N 004°00'17.3"E	783 ft			329°/343 m THR 15L
GP 33R		333.35 MHz	H24	46°24'29.1"N 004°01'02.6"E	794 ft		15.9 m/52 ft (3°)	302°/335 m THR 33R
DME 33R		CH 54Y	H24	46°24'29.6"N 004°01'02.6"E	830 ft	25NM FL250		302°/335 THR 33R

AD 2 LFLN.20

Règlements de circulation locaux Local traffic regulations

20.1 ORGANISME CHARGE DU CONTROLE DE LA CIRCULATION AERIEENNE

L'approche de SAINT YAN assure les services du contrôle de la Circulation Aérienne dans les limites de la TMA SAINT YAN.

L'approche de SAINT-YAN assure le contrôle d'approche (segment initial et intermédiaire) pour les aérodromes de ROANNE et MOULINS-MONTBEUGNY.

20.2 CALAGE ALTIMETRIQUE

1013,2 hPa

Le niveau de transition de la TMA SAINT-YAN est calculé par SAINT-YAN Approche.

L'altitude de transition est fixée à 5 000 ft.

20.3 MANOEUVRES AU SOL

RWY revêtue 15R/33L réservée aux aéronefs autorisés par l'exploitant d'aérodrome ou les services ATS.

PRKG C limité aux ACFT avec envergure < 10 m.

PRKG A et B limité aux ACFT avec envergure < 15 m. Pour tout autre ACFT, assistance et guidage obligatoire.

Limitation station d'avitaillement aux ACFT d'envergure maxi de 15 m en autonome. Assistance, guidage et placeur obligatoire pour tout autre ACFT.

Utilisation des postes T1, T3 et T5 limitée aux ACFT dont l'envergure est inférieure à 15 m.

Limitation sur E1 aux ACFT dont l'envergure est inférieure à 15 m si T1, T3 ou T5 sont occupés.

Limitation TWY E, E2, E3, E4, W2, W3 aux ACFT dont l'envergure est inférieure à 24 m.

Limitation du TWY W1 aux ACFT dont l'envergure est inférieure à 21 m.

Limitation du TWY CHARLIE aux ACFT dont l'envergure est inférieure à 15 m.

Voie de circulation E, point d'attente E1, E2, E3 et E4 limités aux ACFT dont l'empattement est inférieure à 12 m.

20.1 AUTHORITY RESPONSIBLE FOR TRAFFIC CONTROL

SAINT YAN APP provides the air traffic control service within TMA SAINT YAN limits.

SAINT YAN APP provides APP control (initial and intermediate segment) for ROANNE and MOULINS-MONTBEUGNY.

20.2 ALTIMETER SETTING

1013,2 hPa

The transition level of TMA SAINT YAN is calibrated by SAINT YAN APP.

The transition altitude is 5000 ft.

20.3 GROUND MANOEUVRING

Paved RWY 15R/33L reserved to ACFT authorized by AD operator or ATS.

PRKG C restricted to ACFT whose wingspan is lower than 10 m.

PRKG A and B restricted to ACFT whose wingspan is lower than 15 m. Mandatory assistance and guidance for all others ACFT.

Fuel station restricted to ACFT whose MAX wingspan 15 m and autonomous. Mandatory assistance, guidance and marshaller for all others ACFT.

Use of parking stands T1, T3 and T5 restricted to ACFT whose wingspan is lower than 15 m.

TWY E1 restricted to ACFT whose wingspan is lower than 15 m if T1, T3 and T5 are occupied.

TWYs E, E2, E3, E4, W2, W3 restricted to ACFT whose wingspan is lower than 24 m.

TWY W1 restricted to ACFT whose wingspan is lower than 21 m.

TWY CHARLIE restricted to ACFT whose wingspan is lower than 15m.

TWY E, holding point E1, E2, E3 and E4 restricted to ACFT whose wheelbase is lower than 12 m.

AD 2 LFLN.21

Procédures antibruit Noise abatement procedures

Essais moteur avant décollage en T1, T3 et T5.

Engine tests before Take-off on T1, T3 and T5.

AD 2 LFLN.22

Procédures de vol *Flight procedures***22.1 PROCEDURES**

Itinéraires à l'intérieur de la TMA : cf cartes

22.2 PROCEDURES LVP

22.2.1 Piste(s) et équipement associé dont l'emploi est autorisé dans le cadre des procédures par faible visibilité ;

RWY 33 R : ILS

22.2.2 Conditions météorologiques précises dans lesquelles les procédures par faible visibilité seront amorcées, exécutées et terminées.

LVP en vigueur si :

- LDG : RVR inférieure à 550 m.

- TKOF : RVR 400 m minimum.

22.2.3 Marques au sol/dispositifs d'éclairage à utiliser dans le cadre des procédures par faible visibilité ;

Alimentation électrique par secours inverse.

Balisage de piste et des voies de circulation allumé.

22.2.4 Observations

Ne pas utiliser E2 et E3.

22.3 VOLS AU DEPART**22.3.1 Transfert de contrôle des aéronefs au départ**

Les aéronefs au départ sont transférés aux limites de la TMA aux organismes correspondants.

22.3.2 Départs omnidirectionnels

RWY 15 : Utilisables seulement sur autorisation particulière de l'APP.

Monter RM 147° jusqu'à 1800 ft (1004 ft) puis route directe jusqu'à l'altitude de sécurité en route.

RWY 33 : Utilisables seulement sur autorisation particulière de l'APP.

Monter RM 327° jusqu'à 1800 ft (1004 ft) puis route directe jusqu'à l'altitude de sécurité en route.

22.4 ACTIVITES VELIVOLLES

Voir carte régionale (ARC).

Certaines activités spécifiques, parmi lesquelles les activités véliplanes, peuvent s'exercer dans la sous-partie TMA 1.1 ROANNE de classe E, de la TMA 1 SAINT-YAN.

Les activités spécifiques précitées dans la sous-partie TMA 1.1 ROANNE de la TMA 1 SAINT-YAN sont connues des autres usagers par une information d'activité diffusée au moyen de l'ATIS.

Les sous-parties TMA 1.2 PARAY et TMA 1.3 MOULINS de la TMA 1 SAINT-YAN peuvent être déclassées en G, tous les jours entre SR - 30 et SS + 30, en gestion flexible selon des modalités décrites par protocole signé entre les services de la circulation aérienne et les associations concernées.

Les activités spécifiques précitées dans les sous-parties TMA 1.2 PARAY et TMA 1.3 MOULINS de la TMA 1 SAINT-YAN sont connues des autres usagers par une information d'activité et de déclassement en G de la ou des sous-parties concernées diffusée au moyen de l'ATIS.

22.1 PROCEDURES

Routes within TMA: see charts.

22.2 PROCEDURES LVP

22.2.1 *Runways(s) and associated equipment whose use is authorized in the context of low visibility procedures;*

RWY 33R : ILS

22.2.2 *Specific meteorological conditions in which the low visibility procedures shall be initiated, executed and ended.*

LVP in force if :

- LDG : RVR less than 550 m.

- TKOF : RVR 400 m minimum.

22.2.3 *Ground markings/lightings to use in the context of low visibility procedures;*

Electric energy by emergency inverse operation.

RWY and TWY lighting on.

22.2.4 *Remarks*

Do not use E2 and E3

22.3 DEPARTURE FLIGHTS**22.3.1 Control transfer of ACFT**

Outbound ACFT are transferred at the limit of TMA to corresponding authorities.

22.3.2 Multidirectional departures

RWY 15 : Subject to special instructions from APP.

Climb MAG 147° up to 1800 ft (1004 ft) then direct route to enroute safety altitude.

RWY 33 : Subject to special instructions from APP.

Climb MAG 327° up to 1800 ft (1004 ft) then direct route to enroute safety altitude.

22.4 GLIDING ACTIVITIES

See Area Chart (ARC).

Some specific activities, including glider flying, may be undertaken in the ROANNE TMA 1.1 class E sub-section of SAINT-YAN TMA 1.

The above-mentioned specific activities in the ROANNE TMA 1.1 class E sub-section of SAINT-YAN TMA 1 will be notified to other users by means of an activity notice issued over ATIS.

The PARAY TMA 1.2 and MOULINS TMA 1.3 sub-sections of SAINT-YAN TMA 1 may be downgraded to class G every day between SR - 30 and SS + 30; this will be managed flexibly under the procedures described in the agreement signed between air traffic services and involved organizations.

The above-mentioned specific activities in the PARAY TMA 1.2 and MOULINS TMA 1.3 sub-sections of SAINT-YAN TMA 1 will be notified to other users by means of an activity notice and the downgrading to G of affected sub-section(s) will be notified over ATIS.

AD 2 LFLN.23

Renseignements supplémentaires Additional information

23.1 GENERALITES

AD réservé aux ACFT munis de radio.

23.1 GENERAL

AD reserved for radio-equipped ACFT.

23.2 EQUIPEMENT AD

PCL 122.300 MHz absence ATS ; possibilité d'éteindre le balisage en donnant 7 coups d'alternat en moins de 5 secondes.
STAP : paramètres disponibles : vent, VIS, base des nuages, T, DP, QNH, QFE.

23.2 AD EQUIPMENT

PCL 122.300 MHz absence ATS ; lighting can be turned off with 7 Hits on Mic in less than 5 seconds.
STAP : available data : wind, VIS, cloudbase, T, DP, QNH, QFE.

23.3 EQUIPEMENT DE SURVEILLANCE DU TRAFIC

AD équipé d'un radar secondaire (voir AD 1.0).

23.3 TRAFFIC SURVEILLANCE EQUIPMENT

AD equipped with a secondary radar display (see AD 1.0).

23.4 PERIL ANIMALIER

Occasionnel HOR RFFS, HJ uniquement.

23.4 WILDLIFE STRIKE HAZARD

Random RFFS SKED, daytime only.

23.5 RADIOCOMMUNICATIONS

ACFT non équipés en 8.33 KHz.

Au départ, les ACFT ne disposant pas d'équipement de radiocommunication compatible en espacement 8.33 KHz contacteront les services ATS sur la FREQ TWR.

A l'arrivée, en l'absence d'indication autre des services ATS, les ACFT ne disposant pas d'équipement de radiocommunication compatible en espacement 8.33 KHz contacteront les services ATS sur la FREQ TWR.

23.5 RADIOCOMMUNICATIONS

ACFT not 8.33 KHz channel spacing capable.

On departure, ACFT not equipped with a radiocommunication device compatible with 8.33 KHz channel spacing shall contact ATS on TWR FREQ.

On arrival, unless otherwise instructed by ATS, the ACFT not equipped with a radiocommunication device compatible with 8.33 KHz channel spacing shall contact ATS on TWR FREQ.

AD 2 LFLN.24

Cartes relatives à l'aérodrome Charts related to the aerodrome

Pour la version PDF, les cartes figurent à la suite de la rubrique AD 2.25.

For the PDF version, charts to be found after item AD 2.25.

AD 2 LFLN.25

Pénétration de la surface du segment à vue (VSS) Visual segment surface (VSS) penetration

Liste des procédures avec VSS percée et minimums opérationnels concernés.

List of procedures for which the Visual Segment Surface is penetrated and concerned lines of operational minima.

IDENTIFICATION DE LA PROCÉDURE <i>PROCEDURE IDENTIFICATION</i>	MINIMUMS OPÉRATIONNELS CONCERNÉS <i>LINE OF OPERATIONAL MINIMA</i>
voir cartes IAC en AD 2.24 / see IAC Charts in AD 2.24	

CARTE D'AERODROME

Aerodrome chart

ATIS : 132.480 ☎ 03 85 26 60 78

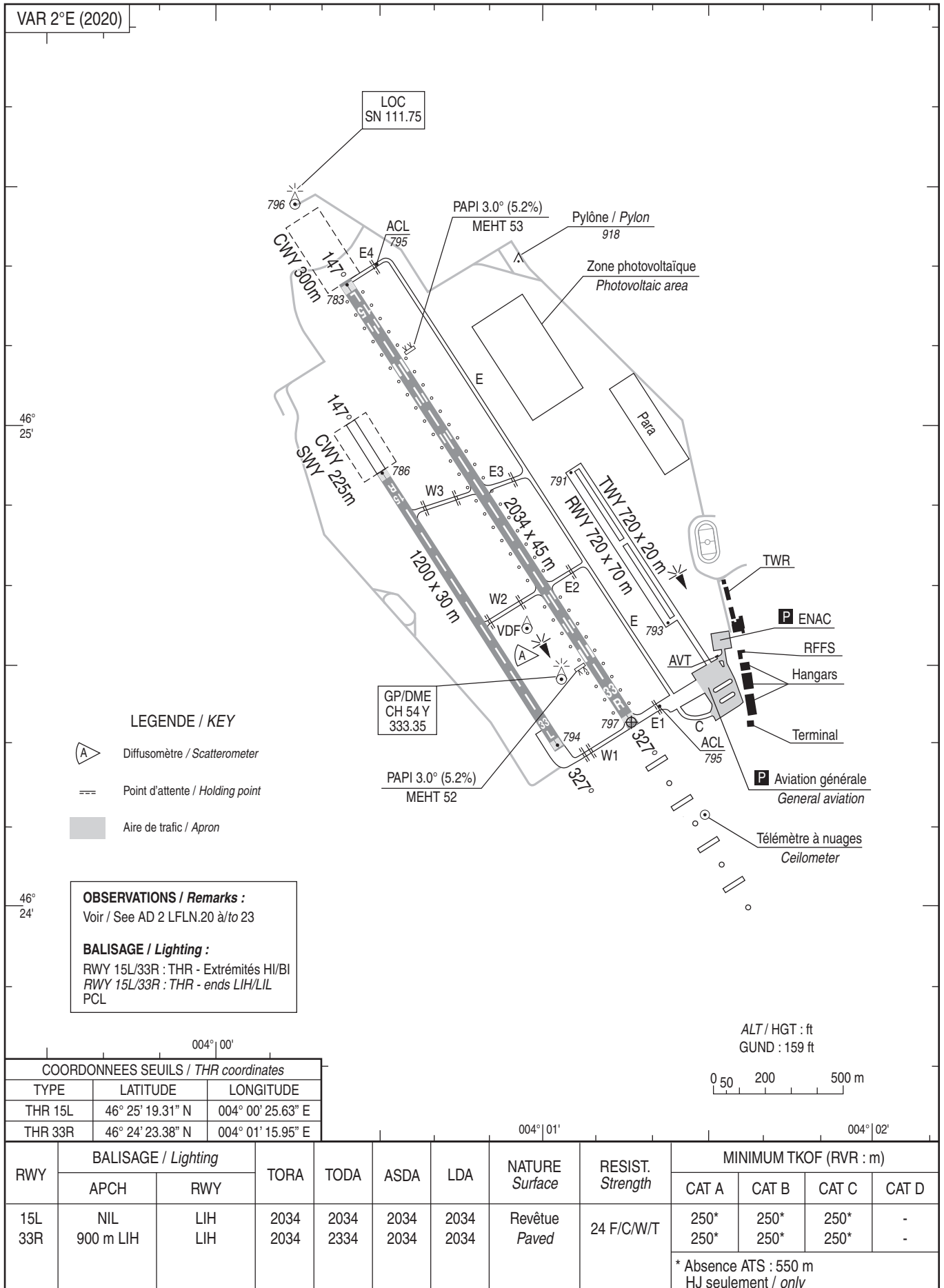
STAP : 132.480 (FR) Absence ATS

GND (SOL) : 121.805

SAINT YAN

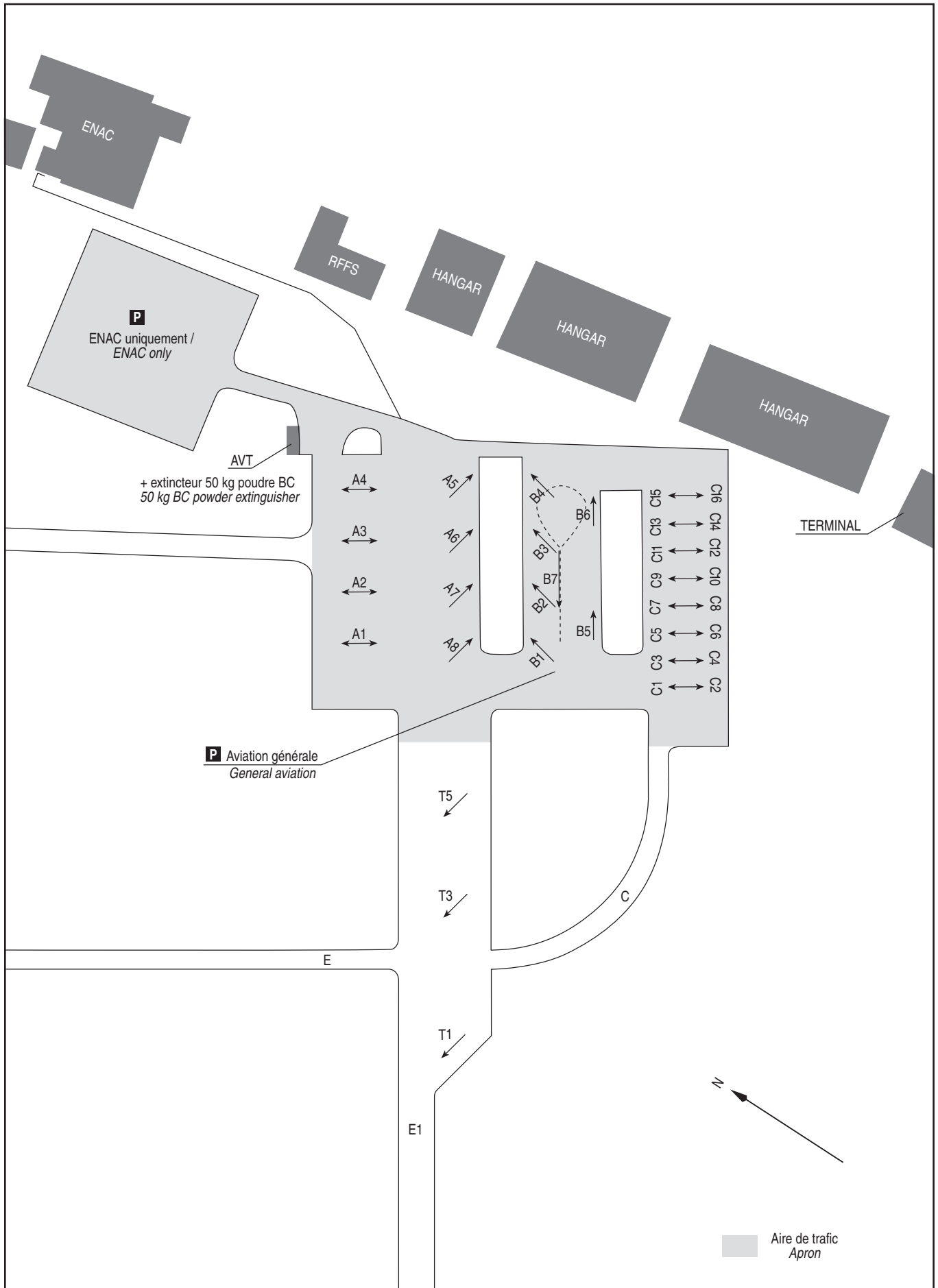
46 24 24 N - 004 01 16 E

ALT AD : 797 (29 hPa)



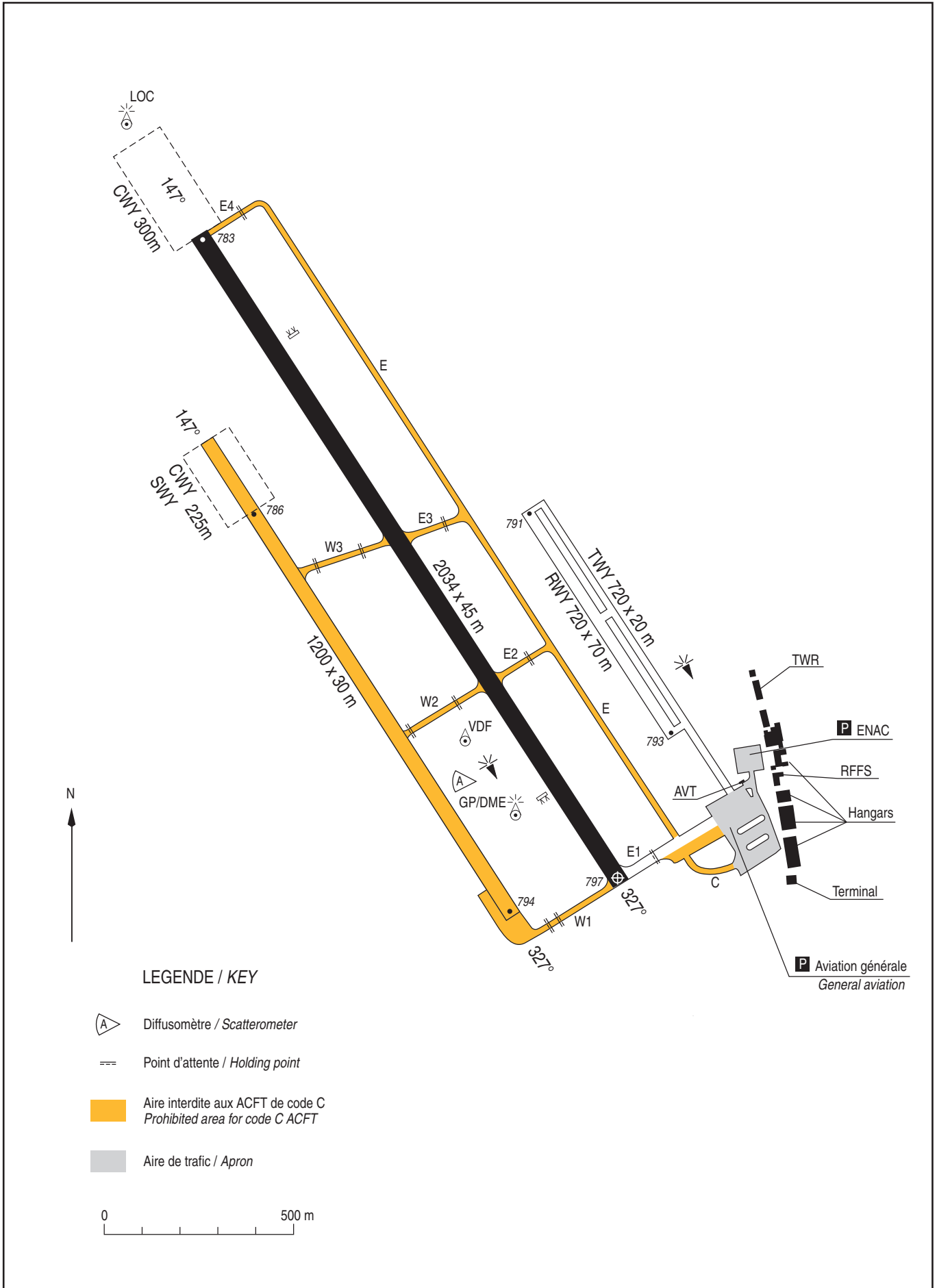
AIRE DE STATIONNEMENT
Parking areas

SAINT YAN



MOUVEMENTS A LA SURFACE
Ground movements

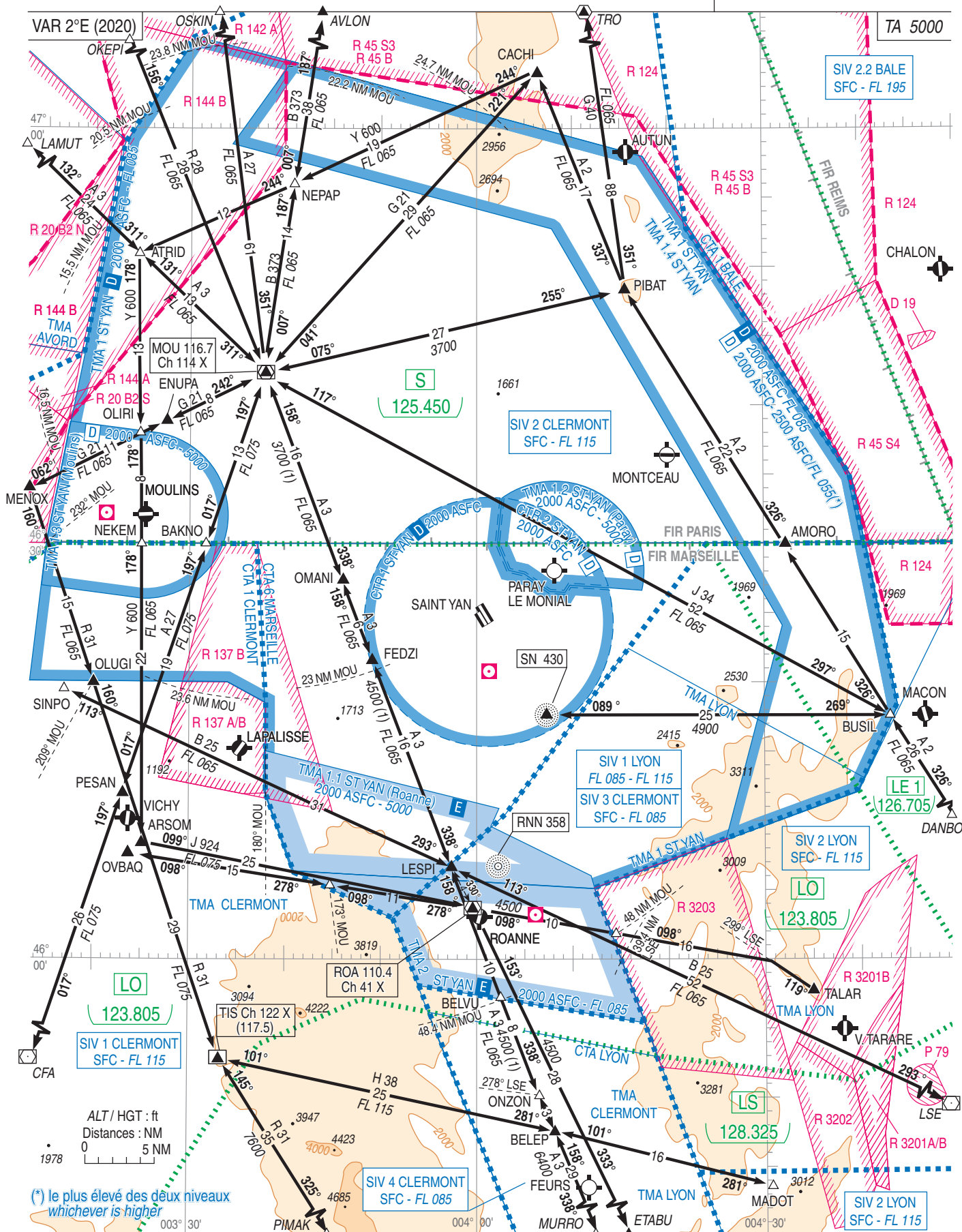
SAINT YAN



SAINT YAN
Carte régionale
Area chart

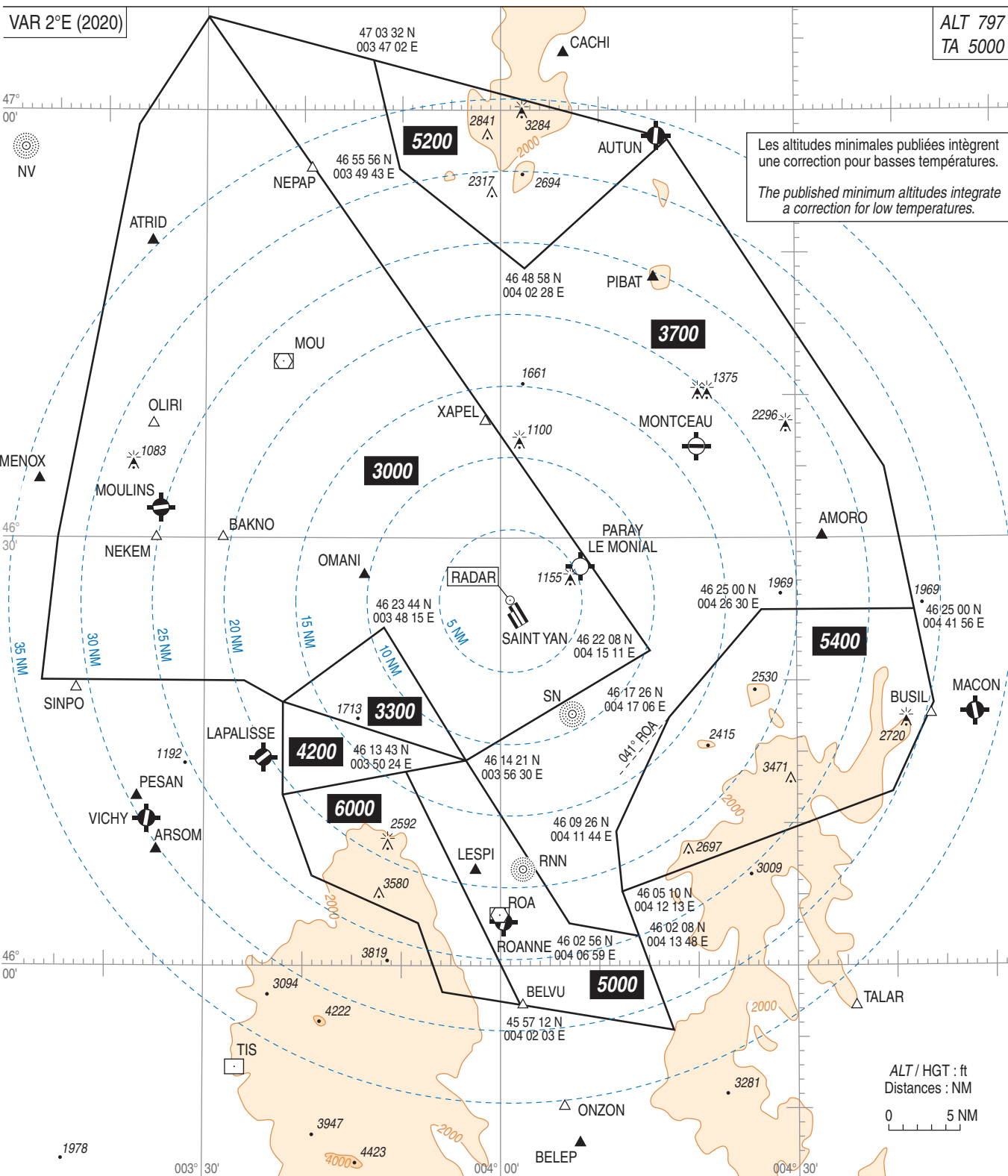
FREQ : voir / see AD 2 LFLN COM 01

(1) Altitude minimale de transit en TMA
Minimal altitude of transit in TMA



SAINT YAN
Altitudes Minimales de Guidage
Minimum Vectoring Altitudes

FREQ : voir /see AD 2 LFLN COM 01



PANNE DE RADIOCOMMUNICATION
Appliquer la procédure définie dans la réglementation nationale.

RADIOCOMMUNICATION FAILURE
Comply with procedure as defined in the National Regulation.

PANNE DE RADIOCOMMUNICATION suivie d'une API
Appliquer la procédure d'API décrite sur le volet IAC pour effectuer une seconde présentation. Si cette deuxième tentative échoue, dégager la TMA en suivant le départ LESPI 5N ou 4S selon la piste en service et rechercher les conditions VMC.

RADIOCOMMUNICATION FAILURE followed by a missed approach (API)
Comply with the missed APCH procedure described on IAC and try a new attempt. If this new procedure failed, leave TMA complying with LESPI 5N or 4S depending on RWY in use and seek VMC.

DATA

SAINT YAN

POINTS / REPERES ESSENTIELS DES PROCEDURES
Waypoints / Procedures main fixes

Identification	Coordonnées	Coordonnées	RNP	CONV
IAF LN500	46°09' 53.9"N	004° 05' 46.0"E	X	
IAF LN502	46° 08' 16.9"N	004° 15' 40.1"E	X	
IAF LN504	46° 15' 09.6"N	004° 18' 00.6"E	X	
IN33R	46° 12' 31.9"N	004° 11' 53.0"E	X	
FN33R	46° 16' 46.9"N	004° 08' 05.4"E	X	
RW33R	46° 24' 23.38"N	004° 01' 15.95"E	X	
LN510	46° 28' 38.0"N	003° 57' 26.6"E	X	
MATF/IAF GURGO	Voir / <i>See</i> ENR 4.4		X	X
IAF LN400	46°39' 51.1"N	003° 55' 50.5"E	X	
IAF LN404	46° 34' 33.0"N	003° 43' 32.5"E	X	
IAF MOU	Voir / <i>See</i> ENR 4.1		X	X
IN15L	46° 37' 12.2"N	003° 49' 41.2"E	X	
FN15L	46° 32' 57.8"N	003° 53' 31.9"E	X	
RW15L	46° 25' 19.28"N	004° 00' 25.54"E	X	
LN410	46° 21' 04.6"N	004° 04' 14.5"E	X	
LN412	46° 17' 54.5"N	003° 56' 53.4"E	X	
SN	Voir / <i>See</i> AD 2 LFLN.19			X
ROA	Voir / <i>See</i> ENR 4.1			X
FAF 3280 ft LOC x RWY 33R	46° 17' 59.0" N	004° 07' 02.0" E		X

SAINT YAN
PRECODING RNP RWY 15 L

Identification Procedure		RNP RWY 15L										MAG VAR 2020 1.6°E				
Leg sequence	Path Terminator	Waypoint Identification	Fly Over	Direction MAG (°)	Direction True (°)	Distance (NM)	Turn direction	MNIM Altitude (FL or AMSL ft)	MAX Altitude (FL or AMSL ft)	MAX IAS (kt)	Vertical angle (°) / TCH (m)	Nav Spec				
INA LN400	IF	LN400	-					3700	-	220		RNP APCH				
	TF	IN15L	-	236	238.0	5.0	-	3700	-	-		RNP APCH				
INA LN404	IF	LN404	-					3700	-	220		RNP APCH				
	TF	IN15L	-	056	57.9	5.0	-	3700	-	-		RNP APCH				
INA MOU	IF	MOU	-					4000	-	-		RNP APCH				
	TF	IN15L	-	121	122.6	9.6	-	3700	-	-		RNP APCH				
INA LN406	IF	IN15L	-					3700	-	-		RNP APCH				
	TF	IN15L	-					3700	-	-		RNP APCH				
APCH	TF	FN15L	-	147	148.0	5.0	-	3700	-	-		RNP APCH				
	TF	RW15L	Yes	147	148.0	9.0	-	-	-	-	-3.0/15	RNP APCH				
	TF	LN410	-	147	148.1	5.0	-	-	-	210		RNP APCH				
	TF	LN412	-	237	238.2	6.0	-	-	-	210		RNP APCH				
	TF	GURGO	Yes	300	301.5	5.8	-	-	-	-		RNP APCH				
	TF															



Input data

Operation Type	0
SBAS Provider	1
Airport Identifier	LFLN
Runway	15
Runway Direction	3
Approach Performance Designator	0
Route Indicator	
Reference Path Data Selector	0
Reference Path Identifier	E15A
LTP/FTP Latitude	462519,3125N
LTP/FTP Longitude	0040025,6270E
LTP/FTP Ellipsoidal Height (metres)	287,1
FPAP Latitude	462423,3800N
Delta FPAP Latitude (seconds)	-55,9325
FPAP Longitude	0040115,9460E
Delta FPAP Longitude (seconds)	50,3190
Threshold Crossing Height	15,00
TCH Units Selector	1
Glidepath Angle (degrees)	3,00
Course Width (metres)	105
Length Offset (metres)	0
HAL (metres)	40
VAL (metres)	35

Output data

Data Block	10 0E 0C 06 0C CF 00 00 01 35 31 05 A1 13 EC 13 36 3C B8 01 37 1F 07 4B FE 1E 89 01 2C 81 2C 01 64 00 C8 AF 21 64 B0 03
Calculated CRC Value	21 64 B0 03

Required Additional Data

ICAO Code	LF
LTP/FTP Orthometric Height (metres)	238,6
FPAP Orthometric Height (metres)	238,6

SAINT YAN
PRECODING RNP RWY 33 R

Identification Procedure		RNP RWY 33R										MAG VAR 2020 1.6°E			
Leg sequence	Path Terminator	Waypoint Identification	Fly Over	Direction MAG (°)	Direction True (°)	Distance (NM)	Turn direction	MINM Altitude (FL or AMSL ft)	MAX Altitude (FL or AMSL ft)	MAX IAS (kt)	Vertical angle (°) / TCH (m)	Nav Spec			
INA LN504	IF	LN504	-					3700	-	210		RNP APCH			
	TF	IN33R	-	237	238.3	5.0	-	3700	-	-		RNP APCH			
INA LN502	IF	LN502	-					4100	-	210		RNP APCH			
	TF	IN33R	-	327	328.3	5.0	-	3700	-	-		RNP APCH			
INA GURGO	IF	GURGO	-					3700	-	-		RNP APCH			
	TF	LN500	-	133	134.7	15.6	-	3700	-	210		RNP APCH			
INA LN500	IF	IN33R	-	057	58.2	5.0	-	3700	-	-		RNP APCH			
	TF	LN500	-					3700	-	210		RNP APCH			
APCH	IF	IN33R	-	057	58.2	5.0	-	3700	-	-		RNP APCH			
	TF	FN33R	-	327	328.2	5.0	-	3700	-	-		RNP APCH			
APCH	TF	RW33R	Yes	327	328.2	9.0	-	-	-	-	-3.0 / 15.8	RNP APCH			
	TF	LN510	Yes	327	328.1	5.0	-	-	-	-		RNP APCH			
	DF	GURGO	Yes	-	-	-	L	-	-	210		RNP APCH			

←

SAINT YAN
SBAS FAS DATA BLOCK RNP RWY 33 R

Input data

Operation Type	0
SBAS Provider	1
Airport Identifier	LFLN
Runway	33
Runway Direction	1
Approach Performance Designator	0
Route Indicator	
Reference Path Data Selector	0
Reference Path Identifier	E33A
LTP/FTP Latitude	462423,3800N
LTP/FTP Longitude	0040115,9460E
LTP/FTP Ellipsoidal Height (metres)	291,3
FPAP Latitude	462520,2335N
Delta FPAP Latitude (seconds)	56,8535
FPAP Longitude	0040024,7910E
Delta FPAP Longitude (seconds)	-51,1550
Threshold Crossing Height	15,85
TCH Units Selector	1
Glidepath Angle (degrees)	3,00
Course Width (metres)	105
Length Offset (metres)	32
HAL (metres)	40
VAL (metres)	35

Output data

Data Block	10 0E 0C 06 0C 61 00 00 01 33 33 05 A8 5E EA 13 54 C5 B9 01 61 1F 2B BC 01 5A 70 FE 3D 81 2C 01 64 04 C8 AF 54 3F 40 1F
Calculated CRC Value	54 3F 40 1F

Required Additional Data

ICAO Code	LF
LTP/FTP Orthometric Height (metres)	242,8
FPAP Orthometric Height (metres)	242,8

SAINT YAN
Fréquences / Frequencies

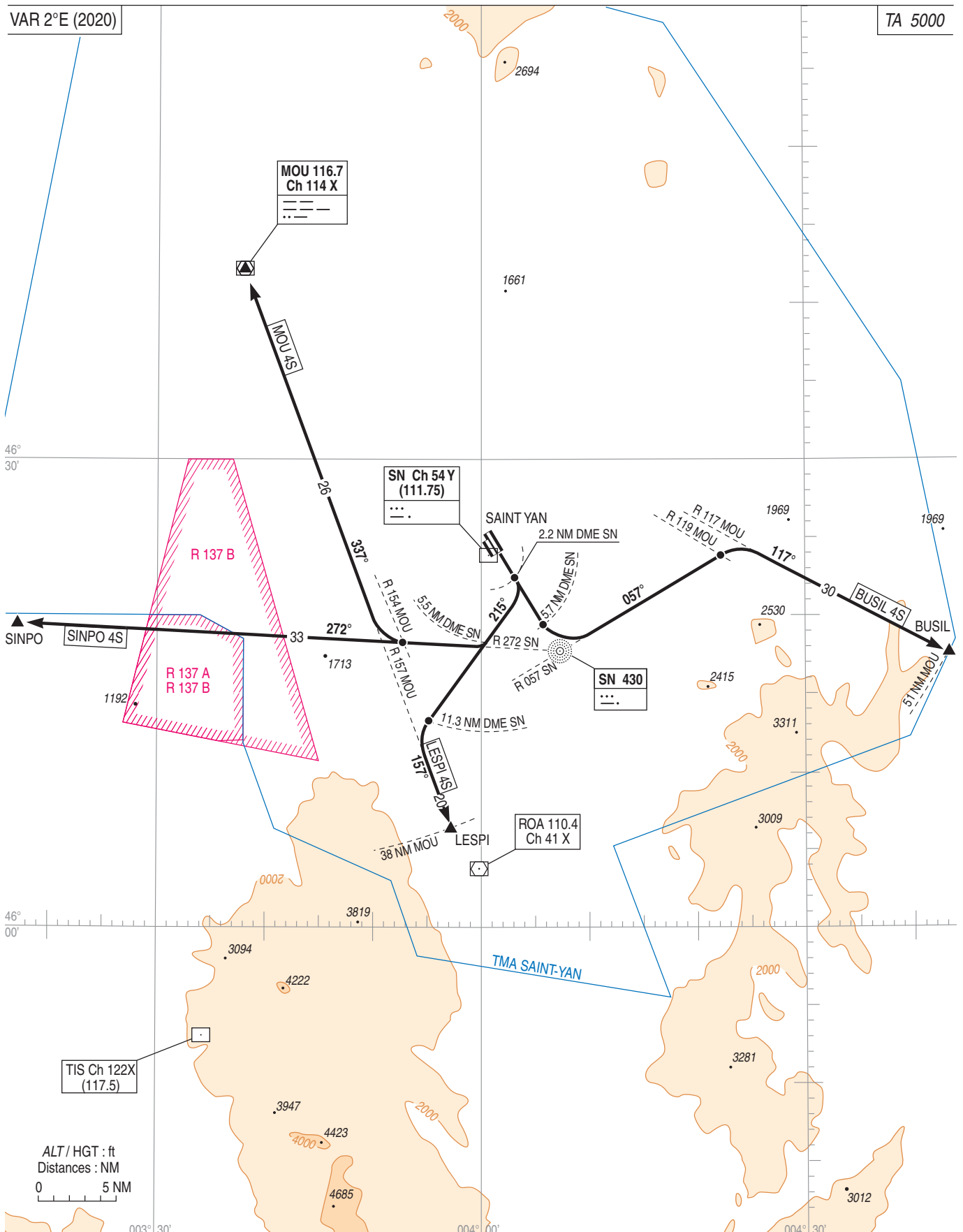
AVERTISSEMENT : Les fréquences peuvent être utilisées différemment de l'affectation standard décrite ci-dessous, en particulier de nuit, en cas de panne ou lors de travaux de maintenance. Une fréquence peut alors être remplacée par une autre de caractéristiques équivalentes.

WARNING: The frequencies can be used differently of the standard assignment described below, in particular at night, in the event of breakdown or at the time of maintenance work. A frequency can then be replaced by another of equivalent characteristics.

ATIS SAINT YAN		132.480
TWR SAINT YAN	Sol / Ground	121.805
	Tour / Tower	122.300
APP SAINT YAN	Approche / Approach	123.405
	Fréquence supplétive / Suppletive frequency	119.505
GONIO SAINT YAN	Gonio / VDF	123.405 - 119.505 - 122.300

SAINT YAN
SID CONV RWY 15L
(Protégés pour/Protected for CAT A, B, C)

FREQ : voir /see AD 2 LFLN COM 01



SAINTYAN
SID CONV RWY 15L
(Protégés pour / Protected for CAT A, B, C)

Consignes générales

- Les aéronefs doivent se conformer aux spécifications fixées pour chaque itinéraire normalisé de départ.

Panne de radiocommunication

- Afficher code 7600.
- En VMC : faire demi-tour pour atterrir sur l'aérodrome.
- En IMC : poursuivre le vol jusqu'aux limites de la TMA, en respectant la trajectoire de départ, au dernier FL assigné ou, si celui-ci n'est pas compatible avec les obstacles, au premier FL de sécurité et ensuite appliquer les éléments du PLN en vigueur.

Itinéraires

LESPI 4S : Monter dans l'axe. A 2.2 NM DME SN, tourner à droite RM 215°. A 11.3 NM DME SN, tourner à gauche pour intercepter et suivre le RDL 157° MOU (RM 157°) vers LESPI.
(pente théorique de montée : voir Note 1).

←

←

SINPO 4S : Monter dans l'axe. A 2.2 NM DME SN, tourner à droite RM 215°. A 5.5 NM DME SN, tourner à droite pour intercepter et suivre le RDL 272° SN (RM 272°) vers SINPO.
(pente théorique de montée : voir note 2).

MOU 4S : Monter dans l'axe. A 2.2 NM DME SN, tourner à droite RM 215° pour intercepter et suivre le RDL 272° SN. A l'interception du RDL 154° MOU, tourner à droite pour intercepter et suivre le RDL 157° MOU (RM 337°) vers MOU.

BUSIL 4S : Monter dans l'axe. A 5.7 NM DME SN, tourner à gauche pour intercepter et suivre le RDL 057° SN (RM 057°). A l'interception du RDL 119° MOU, tourner à droite pour intercepter et suivre le RDL 117° MOU vers BUSIL.

Note 1 : Pente ATS 9,1 % jusqu'au FL 060. En cas d'impossibilité, en informer l'organisme de contrôle.

←

Note 2 : Pente ATS 6 % jusqu'au FL 060. En cas d'impossibilité, en informer l'organisme de contrôle.

General instructions

- ACFT must conform to fixed specifications for each SID.

Communication failure

- Squawk 7600.
- In VMC, turn back to land on the aerodrome.
- In IMC, continue flight to TMA limits, complying with SID, at last assigned FL or, if this one is not compatible with obstacles, at first safety FL, then comply with FPL data.

Routings

LESPI 4S : Climb straight ahead. At 2.2 NM DME SN, turn right MAG 215°. At 11.3 NM DME SN, turn left to intercept and follow RDL 157° MOU (MAG 157°) to LESPI.
(Theoretical climb gradient : see Note 1).

SINPO 4S : Climb straight ahead. At 2.2 NM DME SN, turn right MAG 215°. At 5.5 NM DME SN, turn right to intercept and follow RDL 272° SN (MAG 272°) to SINPO.
(Theoretical climb gradient : see Note 2).

MOU 4S : Climb straight ahead. At 2.2 NM DME SN, turn right MAG 215° to intercept and follow RDL 272° SN. At the interception of RDL 154° MOU, turn right to intercept and follow RDL 157° MOU (MAG 337°) to MOU.

BUSIL 4S : Climb straight ahead. At 5.7 NM DME SN, turn left to intercept and follow RDL 057° SN (MAG 057°). At the interception of RDL 119° MOU, turn right to intercept and follow RDL 117° MOU to BUSIL.

Note 1 : ATS slope 9.1 % up to FL 060. If not able to comply with such a slope, advise ATC services.

Note 2 : ATS slope 6 % up to FL 060. If not able to comply with such a slope, advise ATC services.

SAINT YAN

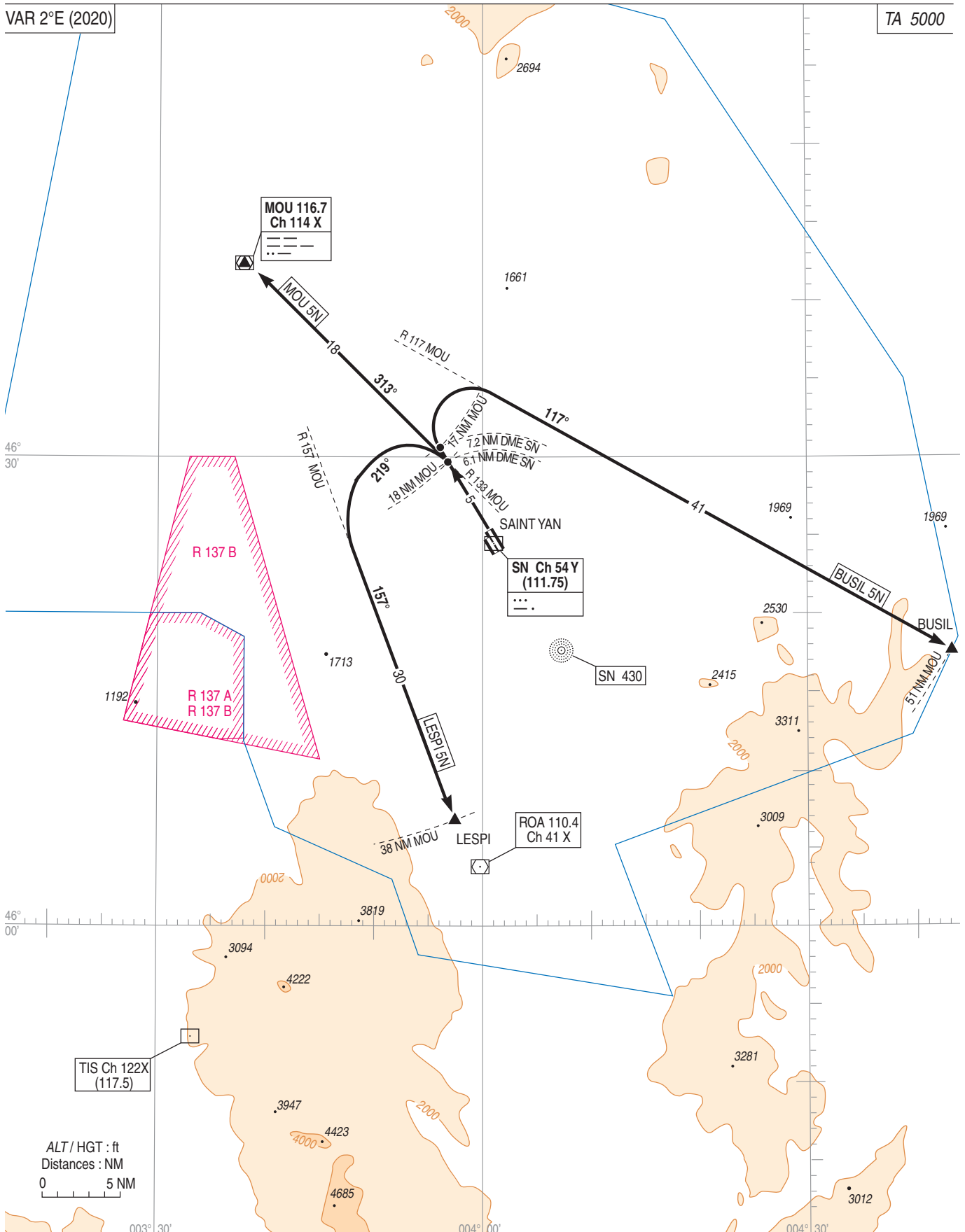
Départs initiaux RWY 15L / 33R
Initial departures RWY 15L / 33R

ATIS SAINT YAN : 132.480
FREQ : voir / see AD 2 LFLN COM 01



SAINT YAN SID CONV RWY 33R (Protégés pour/Protected for CAT A, B, C)

ATIS SAINT YAN : 132.480
FREQ : voir /see AD 2 LFLN COM 01



SAINTYAN
SID CONV RWY 33R
(Protégés pour / Protected for CAT A, B, C)

Consignes générales

- Les aéronefs doivent se conformer aux spécifications fixées pour chaque itinéraire normalisé de départ.

Panne de radiocommunication

- Afficher code 7600.
- En VMC : faire demi-tour pour atterrir sur l'aérodrome.
- En IMC : poursuivre le vol jusqu'aux limites de la TMA, en respectant la trajectoire de départ, au dernier FL assigné ou, si celui-ci n'est pas compatible avec les obstacles, au premier FL de sécurité et ensuite appliquer les éléments du PLN en vigueur.

Itinéraires

- MOU 5N** : Monter dans l'axe, à 18 NM MOU (6.1 NM DME SN), tourner à gauche pour intercepter et suivre le RDL 133° MOU (RM 313°) vers MOU.
- BUSIL 5N** : Monter dans l'axe, à 17 NM MOU (7.2 NM DME SN), tourner à droite pour intercepter et suivre le RDL 117° MOU (RM 117°) vers BUSIL. Pente théorique de montée : voir Note 1.
- LESPI 5N** : Monter dans l'axe, à 18 NM MOU (6.1 NM DME SN), tourner à gauche pour suivre la RM 219°, puis intercepter et suivre le RDL 157° MOU (RM 157°) vers LESPI. Pente théorique de montée : voir Note 2.

←

←

- Note 1 : Pente ATS 11,8 % jusqu'au FL 060 en cas de déclassement de la TMA 1.2 PARAY en espace aérien de classe G. En cas d'impossibilité, en informer l'organisme de contrôle.
- Note 2 : Pente ATS 4,4 % jusqu'au FL 060. En cas d'impossibilité, en informer l'organisme de contrôle.

←

General instructions

- ACFT must conform to fixed specifications for each SID.

Communication failure

- Squawk 7600.
- In VMC, turn back to land on the aerodrome.
- In IMC, continue flight to TMA limits, complying with SID, at last assigned FL or, if this one is not compatible with obstacles, at first safety FL, then comply with FPL data.

Routings

- MOU 5N** : Climb straight ahead, at 18 NM MOU (6.1 NM DME SN), turn left to intercept and follow RDL 133° MOU (MAG 313°) to MOU.
- BUSIL 5N** : Climb straight ahead, at 17 NM MOU (7.2 NM DME SN), turn right to intercept and follow RDL 117° MOU (MAG 117°) to BUSIL. Theoretical climb gradient : see note 1.
- LESPI 5N** : Climb straight ahead, at 18 NM MOU (6.1 NM DME SN), turn left to follow MAG 219° then intercept and follow RDL 157° MOU (MAG 157°) to LESPI. Theoretical climb gradient : see note 2.

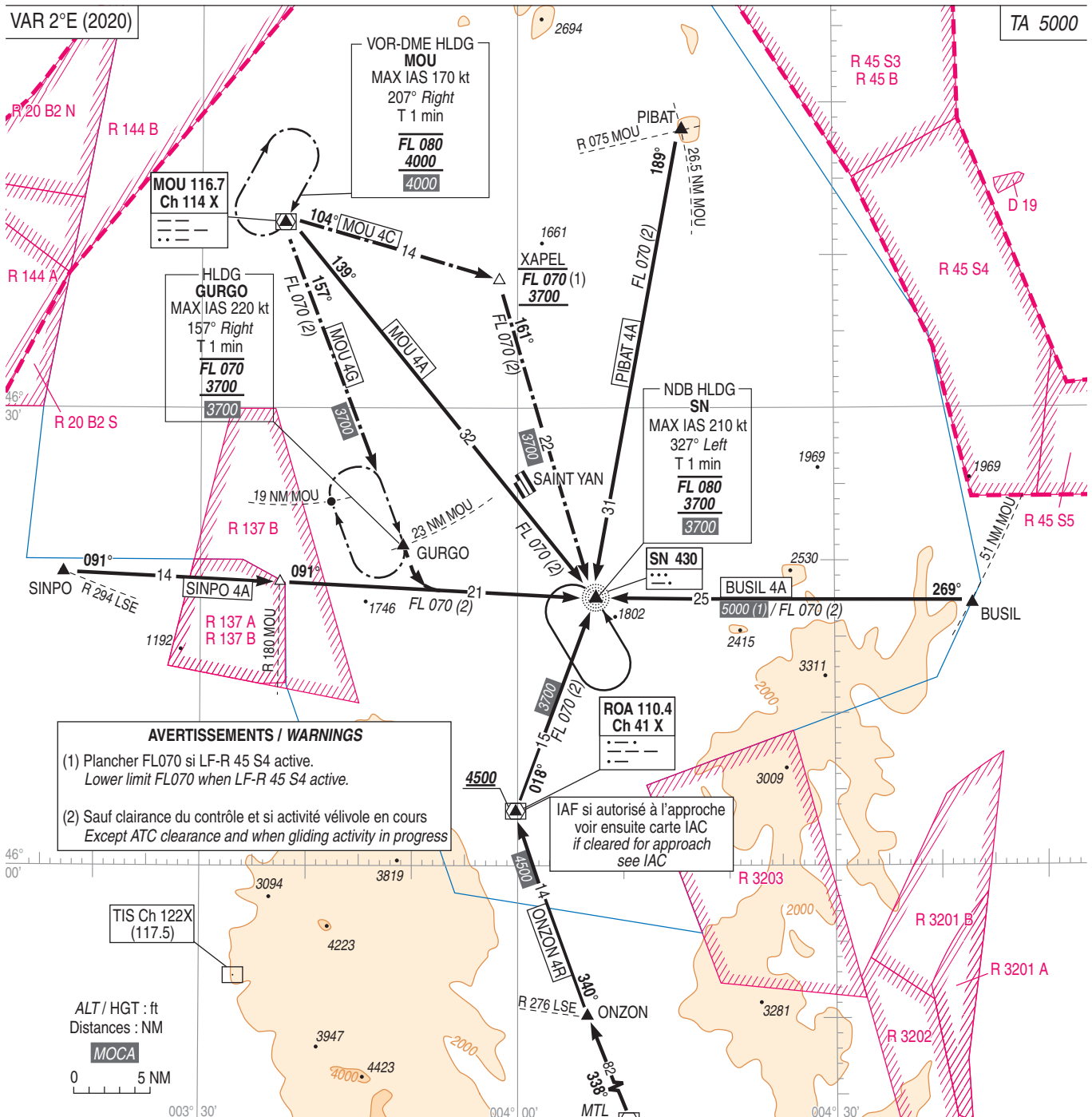
- Note 1 : ATS slope 11.8 % up to FL 060 in case of TMA 1.2 PARAY downgraded to class G airspace. If not able to comply with such a slope, advise ATC services.

- Note 2 : ATS slope 4.4 % up to FL 060. If not able to comply with such a slope, advise ATC services.

SAINT YAN
STAR CONV RWY ALL
(Protégées pour/Protected for CAT A, B, C)

FREQ : voir /see AD 2 LFLN COM 01

← Sur autorisation particulière de l'APP
With APP special clearance



AVERTISSEMENTS / WARNINGS

(1) Plancher FL070 si LF-R 45 S4 active.
Lower limit FL070 when LF-R 45 S4 active.

(2) Sauf clairance du contrôle et si activité vélocité en cours
Except ATC clearance and when gliding activity in progress

IAF si autorisé à l'approche
voir ensuite carte IAC
if cleared for approach
see IAC

PANNE DE RADIOCOMMUNICATION

Afficher le code 7600.
Appliquer la procédure définie dans la réglementation nationale.

RADIOCOMMUNICATION FAILURE

Set up code 7600.
Comply with the procedure as defined in the National Regulation.

PANNE DE RADIOCOMMUNICATION suivie d'une API

Appliquer la procédure d'API décrite sur le volet IAC pour effectuer une seconde présentation. Si cette deuxième tentative échoue, dégager la TMA en suivant le départ LESPI 5N ou 4S selon la piste en service et rechercher les conditions VMC.

RADIOCOMMUNICATION FAILURE followed by a missed approach (API)

Comply with the API procedure described on IAC and try a new attempt.
If this new procedure failed, leave the TMA complying with SID LESPI 5N or 4S depending on RWY in use and seek VMC.

APPROCHE AUX INSTRUMENTS

SAINT YAN

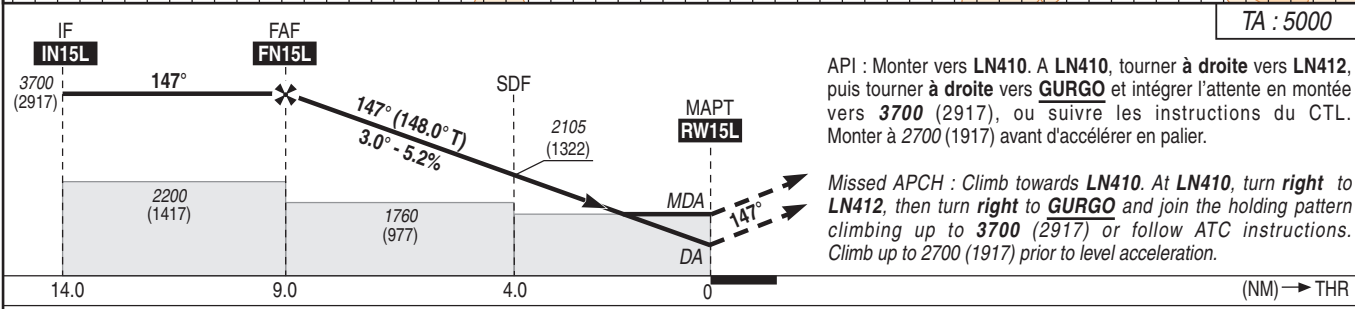
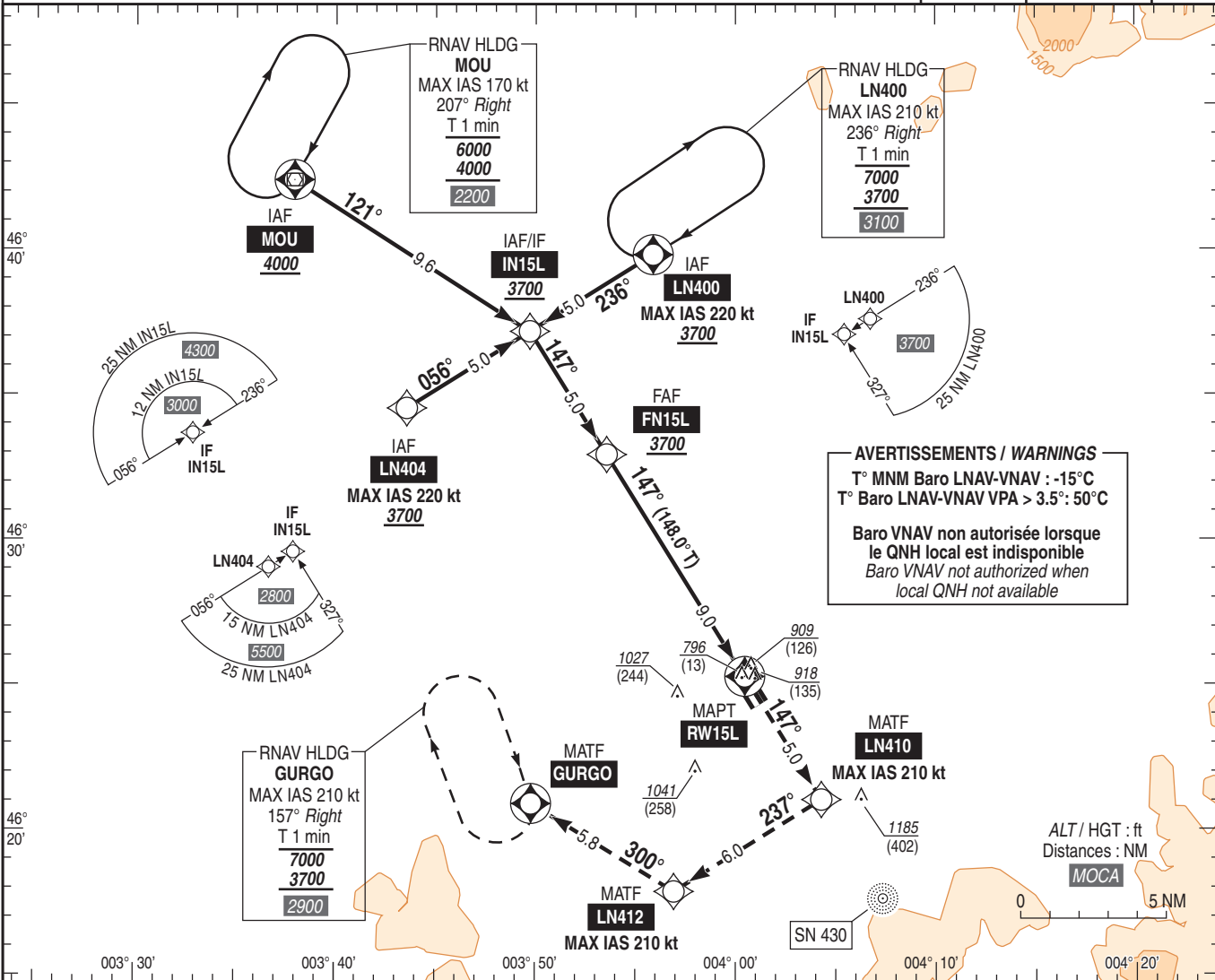
Instrument approach

CAT A B C

ALT AD : 797, THR : 783 (28 hPa)

RNP RWY 15L

ATIS SAINT YAN : 132.480 FREQ : voir / see AD 2 LFLN COM 01	RNP APCH	EGNOS Ch 73334 E15A RDH/TCH : 49	VAR 2°E (2020)
--	----------	---	----------------------



MNM AD : distances verticales en pieds, RVR et VIS en mètres / vertical distances in feet, RVR and VIS in metres. REF HGT : ALT THR

CAT	LPV			LNAV-VNAV			LNAV			MVL/Circling (1)		DIST RW15L						
	DA (H)	RVR	OCH	DA (H)	RVR	OCH	MDA (H)	RVR	OCH	MDA (H)	VIS	MDA (H)	VIS	9 NM ALT (HGT)	8 NM ALT (HGT)	7 NM ALT (HGT)	6 NM ALT (HGT)	5 NM ALT (HGT)
A			144	1060 (280)	1300	273	1500		1330 (550)	1500	1560 (780)	1500		4	3	2		
B	1090 (300)	1400	154	1070 (290)	1400	285	1190 (410)	1500	402	1340 (560)	1600	1580 (790)	1600	2105 (1322)	1785 (1002)	1470 (687)		
C			164	1090 (310)	1400	304		1900		1580 (800)	2400	1820 (1040)	2400					

Observations / Remarks : (1) MVL interdites à l'Est des pistes. Circuit AD RWY 15 : main droite / Circling prohibited East of RWYs. Right hand circuit RWY 15. Perte de guidage GNSS lors de l'approche / Loss of GNSS guidance during approach : voir / see AIP ENR 1.5.

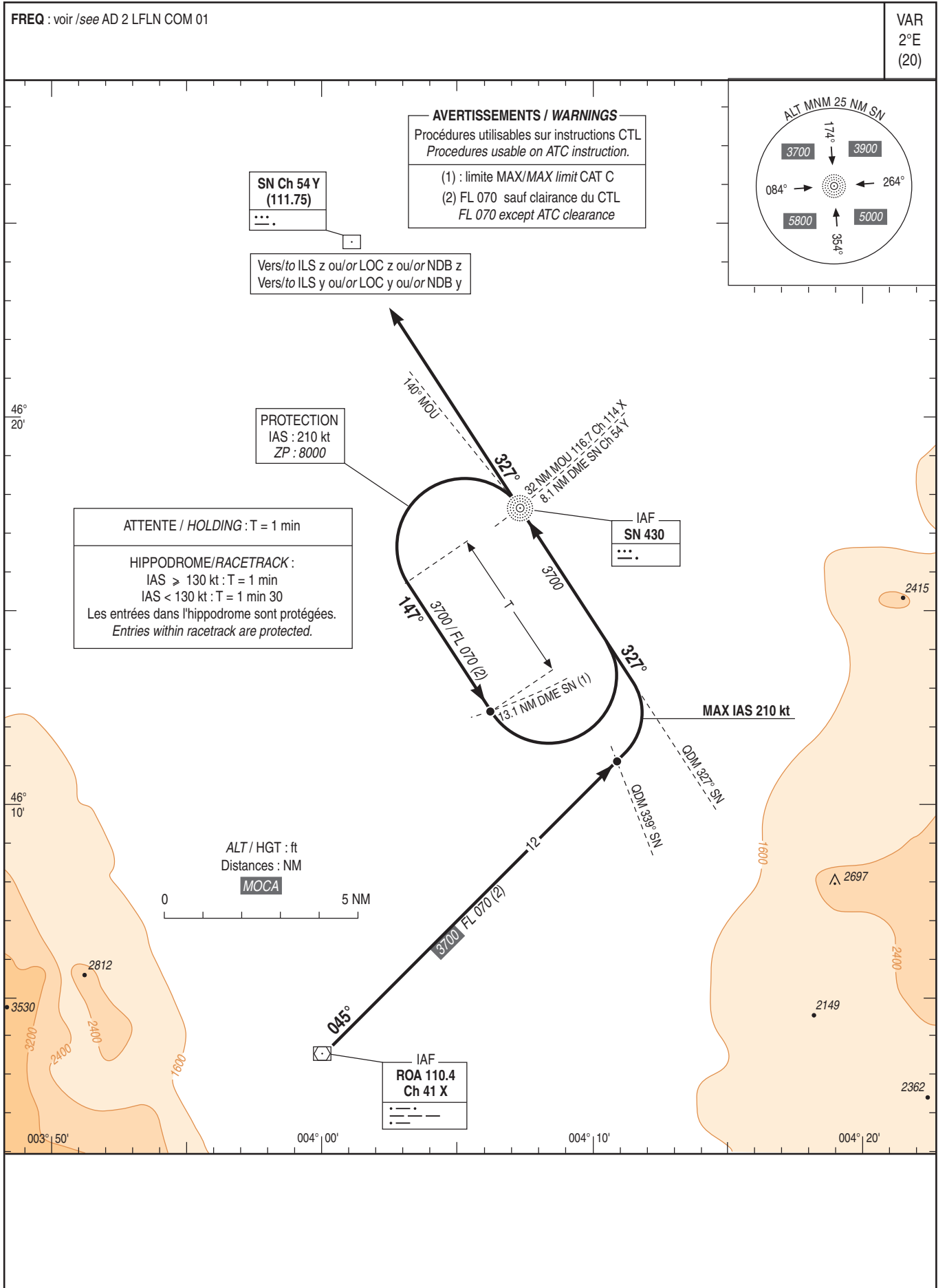
FAF - RW15L	9.0 NM	70 kt	85 kt	100 kt	115 kt	130 kt	145 kt	160 kt	185 kt
VSP (ft/min)		370	450	530	610	690	770	850	980

APPROCHE AUX INSTRUMENTS

Instrument approach
CAT A B C

SAINT YAN

INA ROA / SN RWY 33R



APPROCHE AUX INSTRUMENTS

SAINT YAN

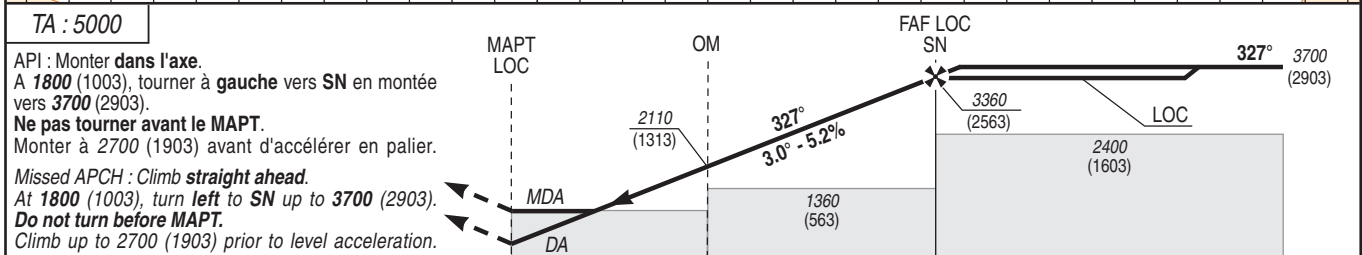
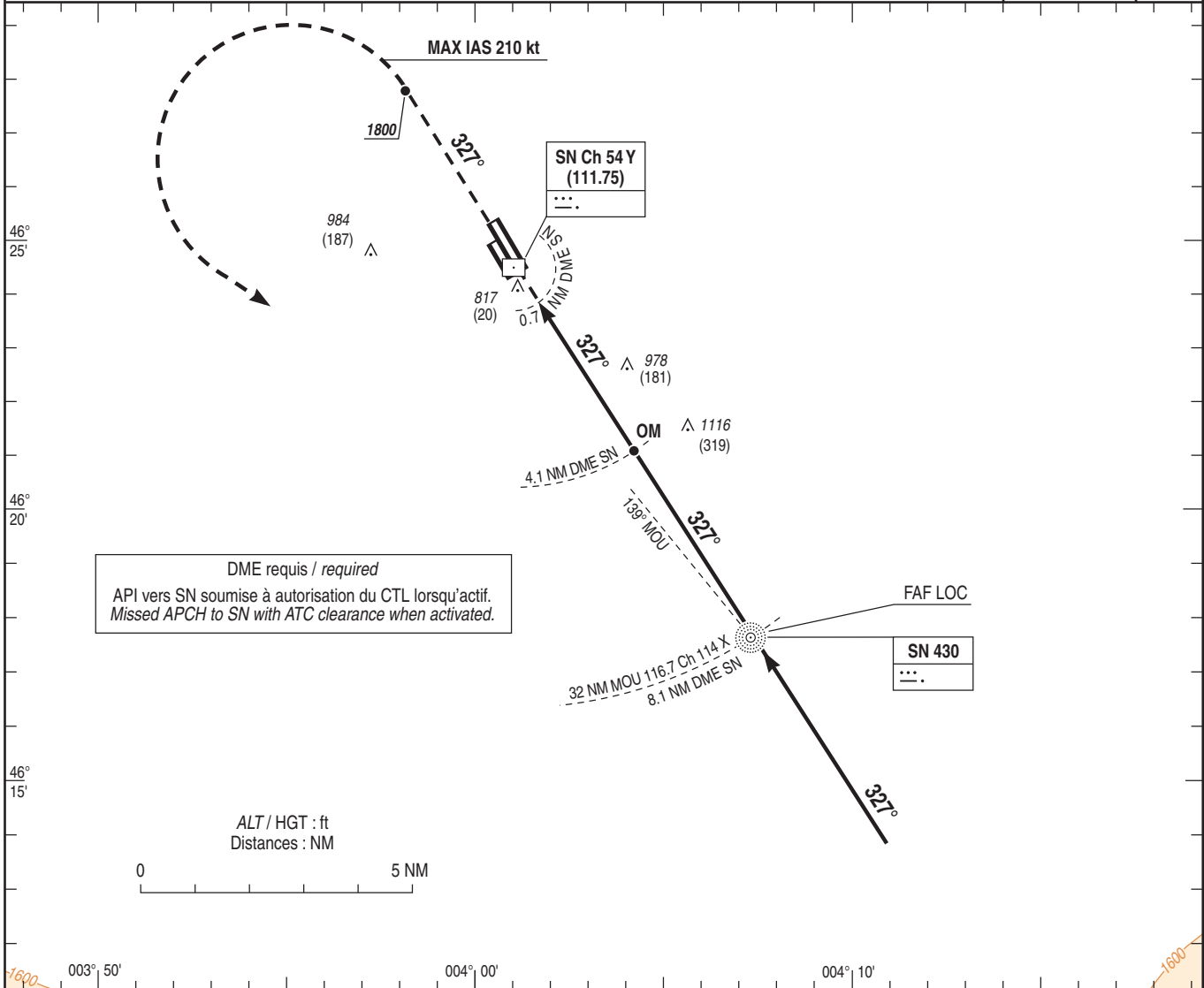
Instrument approach

CAT A B C

ALT AD : 797, THR : 797 (29 hPa)

FNA ILS Y ou/or LOC Y RWY 33R

ATIS SAINT YAN : 132.480 FREQ : voir / see AD 2 LFLN COM 01	ILS SN 111.75 RDH : 52	VAR 2°E (20)
--	------------------------------	--------------------



THR ← (NM)	0.5	4	7.9
DME ← (NM)	0.7	4.1	8.1

MNM AD : distances verticales en pieds, RVR et VIS en mètres / vertical distances in feet, RVR and VIS in metres. REF HGT : ALT THR

CAT	ILSY			LOCY			MVL / Circling ⁽¹⁾		MVL / Circling ⁽¹⁾ absence ATS sans QNH local / without local QNH HJ seulement / only		DME SN						
	DA (H)	RVR	OCH	MDA (H)	RVR	OCH	MDA (H)	VIS	MDA (H)	VIS	NM	7	6	5	4	3	2
A			147				1330 (530)	1500	1560 (770)	1500	ALT	3020 (2223)	2700 (1903)	2390 (1593)	2070 (1273)	1750 (953)	1430 (633)
B	1000 (200)	550	154	1230 (430)	1300	427	1340 (540)	1600	1580 (780)	1600							
C			164				1580 (790)	2400	1820 (1020)	2400							

Observations/Remarks : (1) MVL interdites à l'Est des pistes, sauf clairance du CTL / Circling prohibited East of RWY, except ATC clearance.
Circuit AD RWY 15 : Droite / Right hand circuit RWY 15.

NDB - MAPT LOC	7.4 NM	70 kt 6 min 21	85 kt 5 min 14	100 kt 4 min 27	115 kt 3 min 52	130 kt 3 min 25	145 kt 3 min 04	160 kt 2 min 47
VSP (ft/min)		421	512	603	693	784	873	965

APPROCHE AUX INSTRUMENTS

SAINT YAN

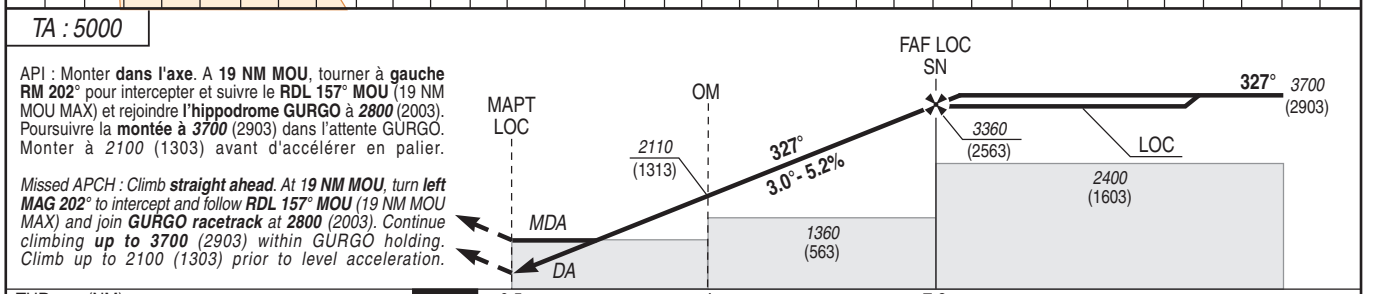
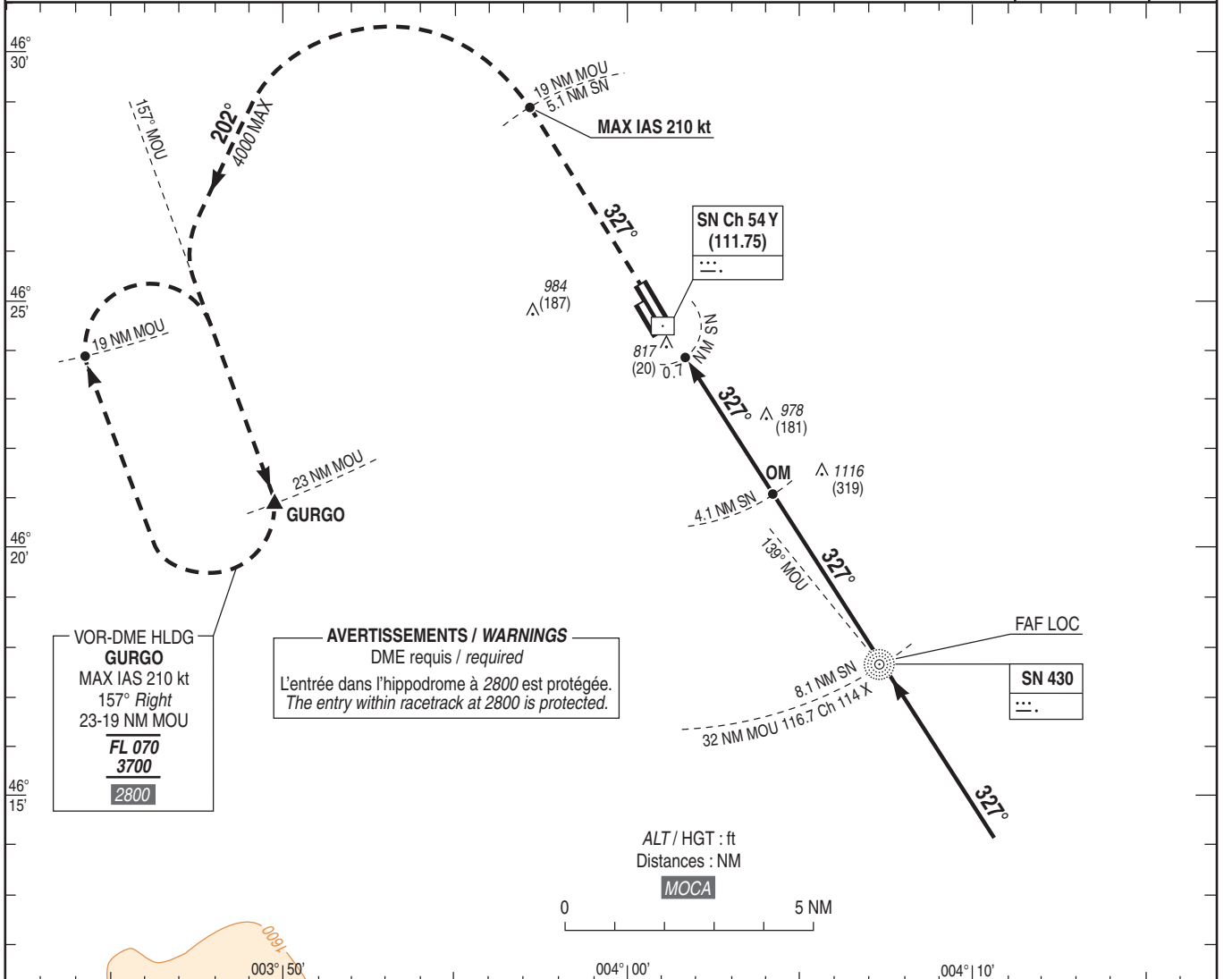
Instrument approach

CAT A B C

ALT AD : 797, THR : 797 (29 hPa)

FNA ILS Z ou/ou LOC Z RWY 33R

ATIS SAINT YAN : 132.480 FREQ : voir / see AD 2 LFLN COM 01	ILS SN 111.75 RDH : 52	VAR 2°E (2020)
--	------------------------------	----------------------



MNM AD : distances verticales en pieds, RVR et VIS en mètres / vertical distances in feet, RVR and VIS in metres. REF HGT : ALT THR

CAT	ILS Z			LOC Z			MVL / Circling ⁽¹⁾		MVL / Circling ⁽¹⁾ absence ATS sans QNH local / without local QNH HJ seulement / only		DME SN						
	DA (H)	RVR	OCH	MDA (H)	RVR	OCH	MDA (H)	VIS	MDA (H)	VIS	NM	7	6	5	4	3	2
A			147				1330 (530)	1500	1560 (770)	1500							
B	1000 (200)	550	154	1230 (430)	1300	427	1340 (540)	1600	1580 (780)	1600	3020 (2223)	2700 (1903)	2390 (1593)	2070 (1273)	1750 (953)	1430 (633)	
C			164				1580 (790)	2400	1820 (1020)	2400							

Observations/Remarks : (1) MVL interdites à l'Est des pistes, sauf clearance du CTL / Circling prohibited East of RWY, except ATC clearance.
 Circuit AD RWY 15 : Droite / Right hand circuit RWY 15.

NDB - MAPT LOC	7.4 NM	70 kt 6 min 21	85 kt 5 min 14	100 kt 4 min 27	115 kt 3 min 52	130 kt 3 min 25	145 kt 3 min 04	160 kt 2 min 47
VSP (ft/min)		421	512	603	693	784	873	965

APPROCHE AUX INSTRUMENTS

SAINT YAN

Instrument approach

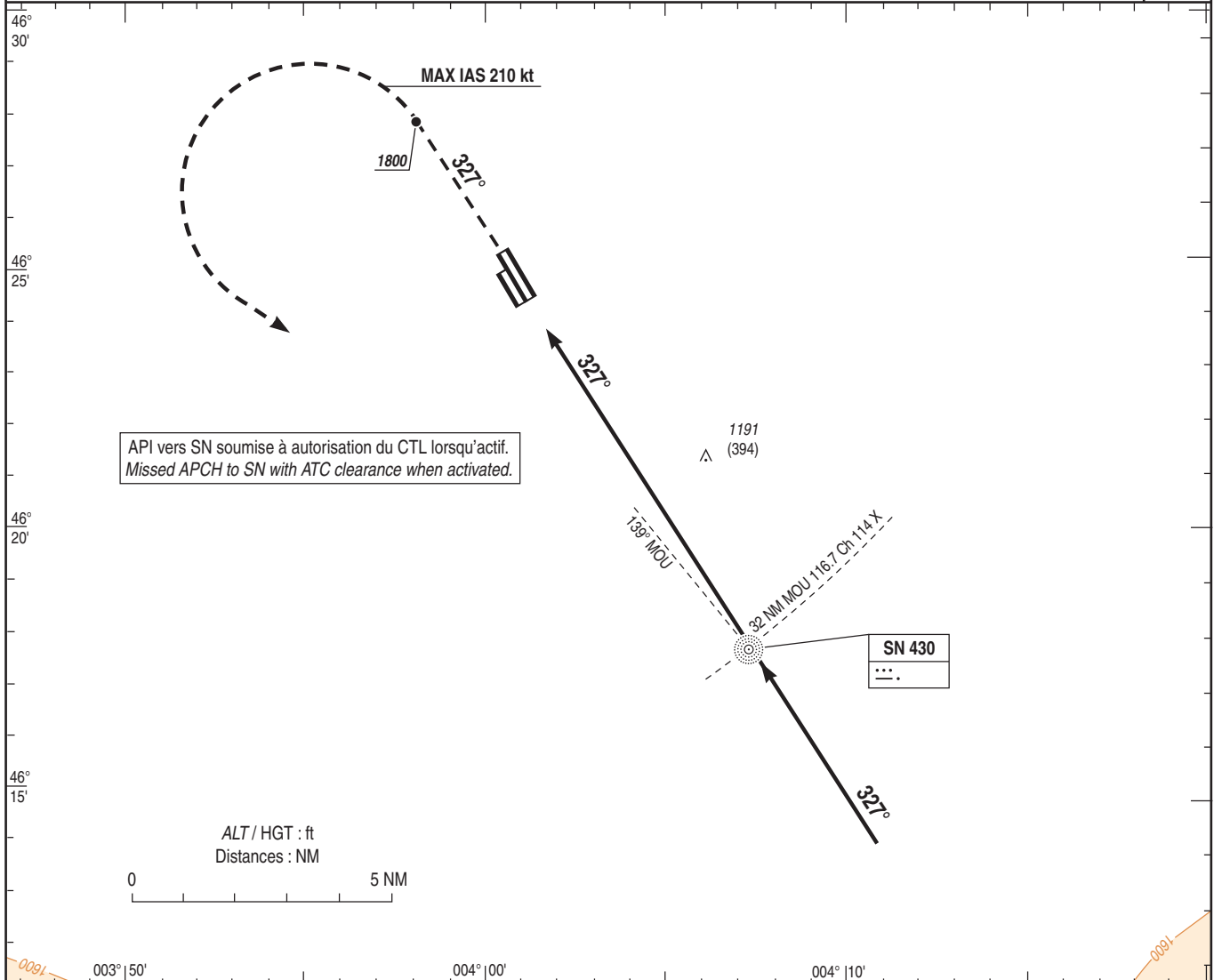
CAT A B C

ALT AD : 797 (29 hPa), THR : 797

FNA NDB Y RWY 33R

ATIS SAINT YAN : 132.480
FREQ : voir / see AD 2 LFLN COM 01

VAR
2°E
(20)



TA : 5000

API : Monter QDR 327° SN (RM 327°).
A 1800 (1003), tourner à gauche vers SN
en montée vers 3700 (2903).
Ne pas tourner avant le MAPT.
Monter à 2700 (1903) avant d'accélérer en palier.

Missed APCH : Climb QDR 327° SN (MAG 327°).
At 1800 (1003), turn left to SN up to 3700 (2903).
Do not turn before MAPT.
Climb up to 2700 (1903) prior to level acceleration.

THR ← (NM)

0.9

FAF SN

7.9

MNM AD : distances verticales en pieds, RVR et VIS en mètres / vertical distances in feet, RVR and VIS in metres.

REF HGT : ALT AD

CAT	NDB Y			MVL / Circling (1)		MVL / Circling (1) absence ATS sans QNH local / without local QNH HJ seulement / only	
	MDA (H)	RVR	OCH	MDA (H)	VIS	MDA (H)	VIS
A		1500		1530 (740)	1500	1730 (930)	1500
B	1530 (740)	1500	733	1530 (740)	1600	1730 (930)	1600
C		2400		1600 (800)	2400	1830 (1030)	2400

Observations/Remarks : (1) MVL interdites à l'Est des pistes, sauf clairance du CTL / Circling prohibited East of RWY, except ATC clearance.
Circuit AD RWY 15 : Droite / Right hand circuit RWY 15.

	7.0 NM	70 kt	85 kt	100 kt	115 kt	130 kt	145 kt	160 kt
NDB - MAPT		6 min 00	4 min 56	4 min 12	3 min 39	3 min 14	2 min 54	2 min 38
VSP (ft/min)		421	512	603	693	784	873	965

APPROCHE AUX INSTRUMENTS

SAINT YAN

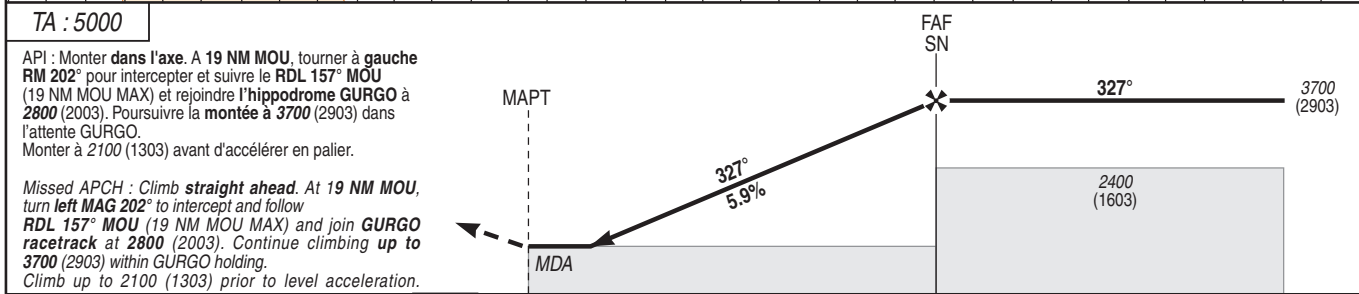
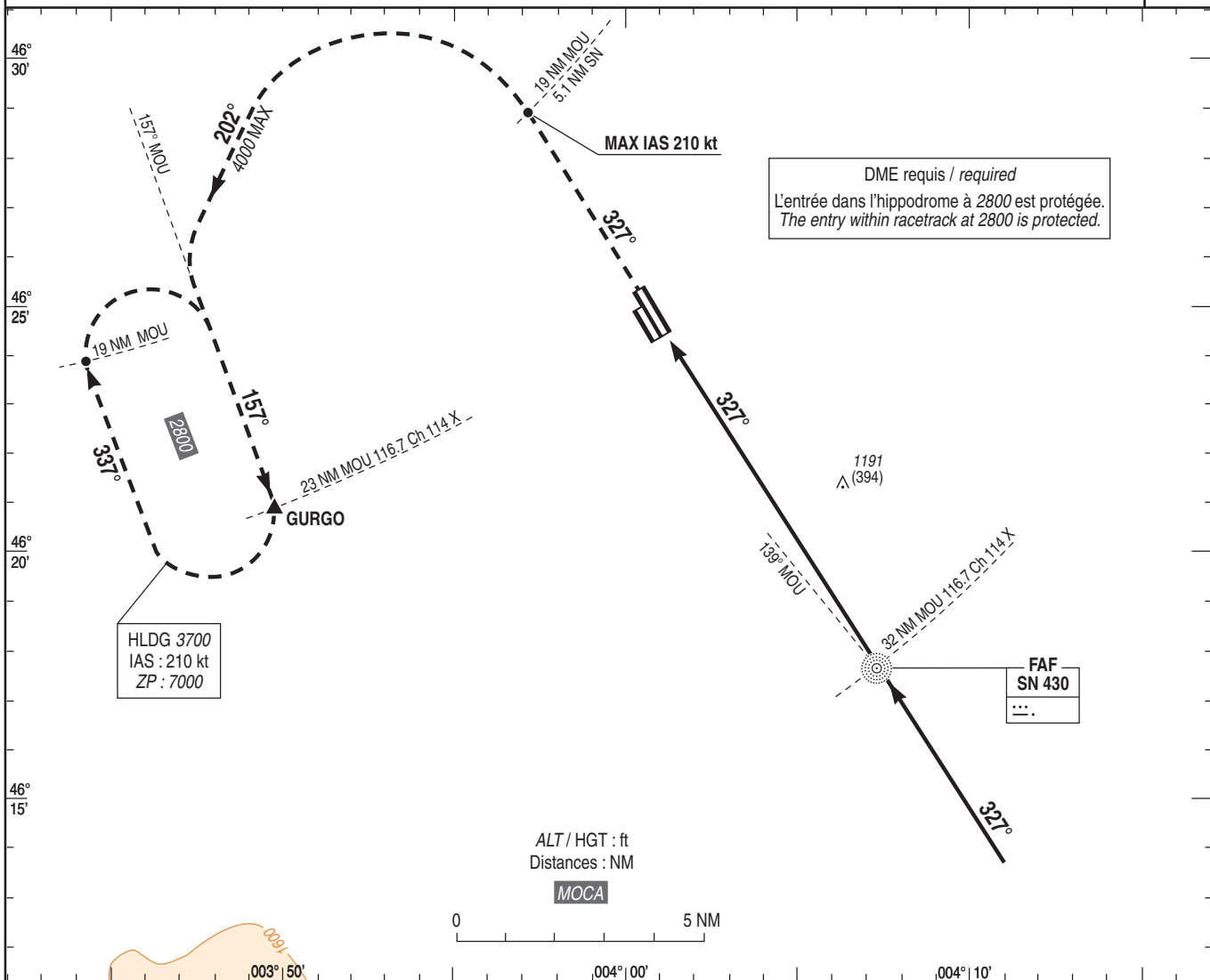
Instrument approach

CAT A B C

ALT AD : 797 (29 hPa), THR : 797

FNA NDB Z RWY 33R

ATIS SAINT YAN : 132.480 FREQ : voir / see AD 2 LFLN COM 01	VAR 2°E (20)
--	--------------------



THR ← (NM) 0.9 7.9

MNM AD : distances verticales en pieds, RVR et VIS en mètres / vertical distances in feet, RVR and VIS in metres. REF HGT : ALT AD

CAT	NDB Z			MVL / Circling (1)		MVL / Circling (1) absence ATIS sans QNH local / without local QNH HJ seulement / only	
	MDA (H)	RVR	OCH	MDA (H)	VIS	MDA (H)	VIS
A		1500		1530 (740)	1500	1730 (930)	1500
B	1530 (740)	1500	733	1530 (740)	1600	1730 (930)	1600
C		2400		1600 (800)	2400	1830 (1030)	2400

Observations/Remarks : (1) MVL interdites à l'Est des pistes, sauf clairance du CTL / Circling prohibited East of RWY, except ATC clearance.
Circuit AD RWY 15 : Droite / Right hand circuit RWY 15.

NDB - MAPT	7.0 NM	70 kt 6 min 00	85 kt 4 min 56	100 kt 4 min 12	115 kt 3 min 39	130 kt 3 min 14	145 kt 2 min 54	160 kt 2 min 38
VSP (ft/min)		421	512	603	693	784	873	965

APPROCHE AUX INSTRUMENTS

SAINT YAN

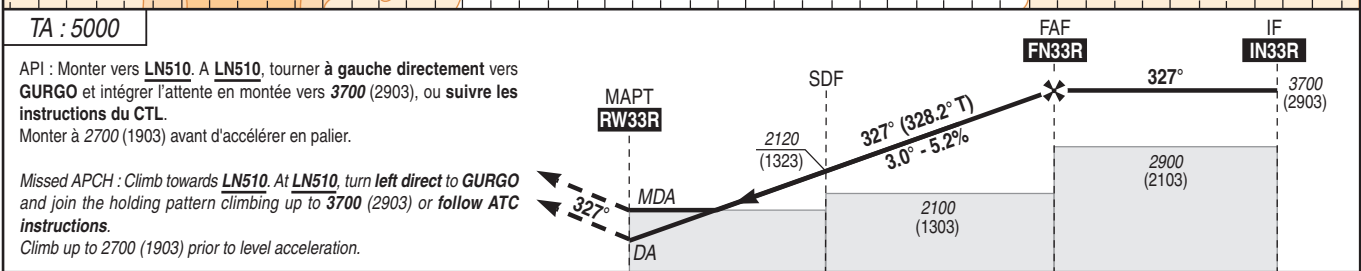
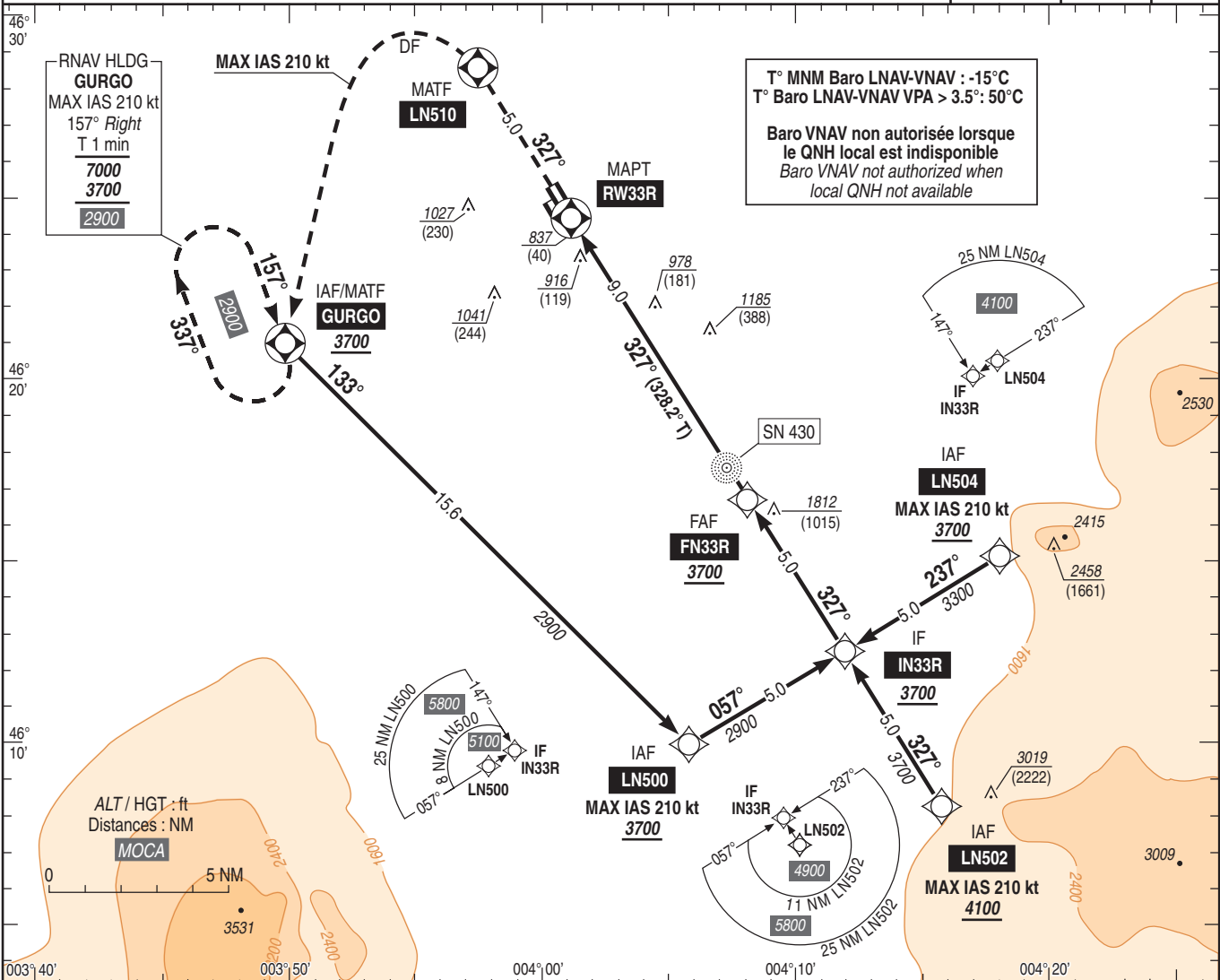
Instrument approach

CAT A B C

ALT AD : 797, THR : 797 (29 hPa)

RNP RWY 33R

ATIS SAINT YAN : 132.480 FREQ : voir / see AD 2 LFLN COM 01	RNP APCH	EGNOS Ch 98288 E33A RDH : 52	VAR 2°E (20)
--	-----------------	---	---



THR ← (NM) 0 4.0 9.0 14.0

MNM AD : distances verticales en pieds, RVR et VIS en mètres / vertical distances in feet, RVR and VIS in metres. REF HGT : ALT THR

CAT	LPV			LNAV-VNAV			LNAV			MVL/Circling (1)		DIST RW33R							
	DA (H)	RVR	OCH	DA (H)	RVR	OCH	MDA (H)	RVR	OCH	MDA (H)	VIS	MDA (H)	VIS	NM	ALT (HGT)	8	7	6	5
A	171	1060 (260)	550	171	1060 (260)	750	253	263	1230 (430)	1300	427	1330 (530)	1500	1560 (770)	1500	3395 (2598)	3075 (2278)	2755 (1958)	2440 (1643)
B	181	1060 (270)	550	181	1060 (270)	750	263	263	1230 (430)	1300	427	1340 (540)	1600	1580 (780)	1600	2120 (1322)	1800 (1003)	1485 (688)	
C	191	1070 (280)	550	191	1070 (280)	750	273	273	1230 (430)	1300	427	1580 (790)	2400	1820 (1020)	2400				

Observations / Remarks : (1) MVL interdites à l'Est des pistes. Circuit AD RWY 15 : main droite / Circling prohibited East of RWYs. Right hand circuit RWY 15.
 Perte de guidage GNSS lors de l'approche / Loss of GNSS guidance during approach : voir / see AIP ENR 1.5.

FAF - RW33R	9.0 NM	70 kt	85 kt	100 kt	115 kt	130 kt	145 kt	160 kt	185 kt
VSP (ft/min)		7 min 41	6 min 19	5 min 23	4 min 40	4 min 08	3 min 42	3 min 22	2 min 54
		370	450	530	610	690	770	850	980