

Horaires sauf indication contraire / Timetables unless otherwise specified  
 AIP France : UTC HIV ; HOR ETE : - 1HR / UTC WIN ; SKED SUM : - 1HR  
 AIP CAR SAM NAM, AIP PAC-P, AIP PAC-N, AIP RUN: UTC

## AD 2 LFLD.1

Indicateur d'emplacement - nom de l'aérodrome *Aerodrome location indicator - name*

## LFLD - BOURGES

## AD 2 LFLD.2

Données géographiques et administratives de l'aérodrome *Aerodrome geographical and administrative data*

1	Position GEO ARP Situation de l'ARP / <i>ARP location</i>	47°03'39"N 002°22'12"E Intersection RWY et TWY C
2	Direction, distance de la ville <i>Direction, distance from city</i>	3 km SW Bourges
3	Altitude de référence / <i>Reference elevation</i> Température de référence / <i>Reference temperature</i>	529 ft
4	Ondulation du géoïde / <i>Geoid undulation</i>	153 ft
5	Déclinaison magnétique / <i>Magnetic variation</i> Année (variation annuelle) / <i>Year (annual change)</i>	1.8531°E 2025 (0.129°)
6	Gestionnaire de l'AD / <i>AD administration</i> Adresse / <i>Address</i> Telephone FAX TELEX AFS	EDEIS AEROPORT BOURGES Esplanade de l'Aéroport, 18000 Bourges 02 48 20 55 64   LFLDZTZX
7	Type de trafic / <i>Type of traffic</i>	IFR, VFR
8	Observations / <i>Remarks</i>	Email : bourges.aeroport@edeis.com

## AD 2 LFLD.3

Horaires *Operational hours*

1	Gestionnaire de l'AD / <i>AD administration</i>	EDEIS Aéroport Bourges	
2	Douanes et police / <i>Customs and immigration</i>	- Vols intra Schengen et UE : cf www.douane.gouv.fr - Vols intra Schengen et hors UE (Suisse, Liechtenstein, Islande, Norvège) : MAR - VEN : O/R PN la veille avant 1100 SAM - LUN et JF : O/R le dernier jour ouvrable avant 1100 TEL : 09 70 27 63 53 - FAX 02 48 66 37 88 TEL urgences : 06 64 55 41 16 E-mail : bsil-bourges@douane.finances.gouv.fr - Vols hors Schengen et hors UE : interdits	Intra Schengen and EU flights : cf www.douane.gouv.fr Intra Schengen and out EU flights (Swiss, Liechtenstein, Island, Norway) : TUE- FRI : O/R PN the previous day before 1100 SAT - MON and HOL : O/R last opening day before 1100 TEL : 09 70 27 63 53 - FAX 02 48 66 37 88 TEL Emergency : 06 64 55 41 16 E-mail : bsil-bourges@douane.finances.gouv.fr Non Schengen and out EU flights : Prohibited
3	Services de santé / <i>Health and sanitary</i>		
4	BIA, BRIA / <i>AIS briefing office</i>	BORDEAUX (voir / see GEN).	
5	BDP / <i>ARO</i>		
6	Bureau MET / <i>MET briefing office</i>	H24	
7	ATS	AFIS : LUN-VEN : 0800-1130, 1230-1700. Extension PPR la veille avant 1100. SAM, DIM et JF : 0800-1130, 1230-1600. Extension PPR la veille avant 1100. TEL : 02 48 50 37 11 TEL astreinte : 06 07 70 78 65 (pas de sms) E-mail : afis.bourges@edeis.com	AFIS : MON-FRI : 0800-1130, 1230-1700. Extension PPR previous day, before 1100. SAT, SUN and HOL : 0800-1130, 1230-1600. Extension PPR previous day, before 1100. TEL : 02 48 50 37 11 On-call duty TEL : 06 07 70 78 65 (no text messages) E-mail : afis.bourges@edeis.com
8	Avitaillement / <i>Fueling</i>	LUN-VEN : 0730-1700. SAM, DIM et JF : 0730-1600. 100LL - JET A1. Possible H24 par carte bancaire.	MON-FRI : 0730-1700. SAT, SUN and HOL : 0730-1600. 100LL - JET A1. Available H24 with credit card.
9	Services de manutention / <i>Handling</i>	NIL	
10	Sûreté / <i>Safety</i>	NIL	
11	Dégivrage / <i>De-icing</i>	NIL	
12	Observations / <i>Remarks</i>	GRF (Service d'évaluation et de report de l'état de surface de piste) : HOR ATS	GRF (Global Reporting Format) : ATS SKED

**AD 2 LFLD .4**

**Services d'escale et d'assistance *Handling services and facilities***

1	Moyens de manutention de fret <i>Cargo handling facilities</i>	NIL	
2	Types de carburants et lubrifiants <i>Fuel and oil types</i>	Carburants : 100LL - Jet A1. Paiement comptant, cartes bancaires.	Fuel : 100LL - Jet A1. Cash payment, Credit Cards.
3	Moyens et capacités d'avitaillement <i>Fueling facilities and capacities</i>		
4	Moyens de dégivrage / <i>De-icing facilities</i>	NIL	
5	Hangar pour aéronefs de passage <i>Hangar space for visiting aircraft</i>	Sur PPR.	On PPR.
6	Réparations pour aéronefs de passage <i>Repair facilities for visiting aircraft</i>	01 Aviation TEL : 09 50 49 19 80	
7	Observations / <i>Remarks</i>	Demande d'assistance obligatoire sur le portail MyHandling ( <a href="https://cy.myhandlingsoftware.com">https://cy.myhandlingsoftware.com</a> ) pour tout aéronef de 3t ou plus. FBO EDEIS : bourges.aeroport@edeis.com	Handling assistance mandatory asking on portal MyHandling ( <a href="https://cy.myhandlingsoftware.com">https://cy.myhandlingsoftware.com</a> ) for any aircraft weighing 3t or more. FBO EDEIS : bourges.aeroport@edeis.com

**AD 2 LFLD .5**

**Services aux passagers *Passenger facilities***

1	Hôtels	A proximité	In the vicinity
2	Restaurants	A proximité	In the vicinity
3	Moyens de transport / <i>Transportation facilities</i>	Bus de ville, Taxi	Bus, Taxi
4	Services médicaux / <i>Medical facilities</i>		
5	Services bancaires et postaux <i>Bank and Post Office</i>	NIL	
6	Office de tourisme / <i>Tourist office</i>		
7	Observations / <i>Remarks</i>		

**AD 2 LFLD .6**

**Services de sauvetage et de lutte contre l'incendie *Rescue and fire fighting services***

1	Niveau RFFS de l'AD <i>AD level for fire fighting</i>		
2	Moyens de sauvetage / <i>Rescue equipment</i>	1 VIP 2.5 et VIM 24.	1 VIP 2.5 and VIM 24.
3	Moyens d'enlèvement des aéronefs accidentés <i>Capability for removal of disabled aircraft</i>	NIL	
4	Observations / <i>Remarks</i>	Niveau 1 : En dehors HOR AFIS. Niveau 2 : HOR AFIS. Niveau 3 : PPR 24H, sauf cas d'urgence.	Level 1 : Outside AFIS SKED Level 2 : AFIS SKED. Level 3 : PPR 24H, except emergency.

**AD 2 LFLD .7**

**Evaluation et communication de l'état de surface des pistes, et plan neige *Runway surface condition assessment and reporting, and snow plan***

1	Type d'équipements / <i>Type of clearing equipment</i>	NIL	
2	Priorités de dégagement / <i>Clearance priority</i>	NIL	
3	Matériaux utilisés pour le traitement de la surface de l'aire de mouvement / <i>Material used for movement area surface treatment</i>		
4	Pistes spécialement préparées en condition hivernale / <i>Specially prepared winter runways</i>	Non applicable	Not applicable
5	Observations / <i>Remarks</i>	Evaluation et report de l'état de surface des pistes conformément à la méthode "Global Reporting Format" (GRF) décrite en AD 1.2.2 Les horaires GRF sont publiés en AD 2.3 NIL	Assessment and reporting of runway surface condition in accordance with the Global Reporting Format (GRF) described in AD 1.2.2 GRF operational hours are published in AD 2.3

**AD 2 LFLD .8**

**Aires de trafic, TWY et emplacements de vérification *Aprons, TWY and check locations***

1	Revêtement de l'aire de trafic / <i>Apron surface</i>	Revêtue	Paved
	Résistance de l'aire de trafic / <i>Apron strength</i>	22 R/B/W/T	
2	Largeur TWY / <i>TWY width</i>	TWY C = 15 m	
	Revêtement des TWY / <i>TWY surface</i>	Béton	Concrete
	Résistance des TWY / <i>TWY strength</i>		
3	Emplacement des ACL / <i>ACL location</i>	THR 06 : 47°03'23.64"N - 002°21'35.57"E THR 24 : 47°03'49.62"N - 002°22'38.40"E	
	Altitude des ACL / <i>ACL elevation</i>	THR 06 : 529 ft THR 24 : 516 ft	
4	Points de vérification VOR / <i>VOR checkpoints</i>		
5	Points de vérification INS / <i>INS checkpoints</i>		
6	Observations / <i>Remarks</i>		

**AD 2 LFLD.9                      Guidage et contrôle des mouvements à la surface, balisage / Surface movement guidance and control system, marking**

1	ID postes de stationnement <i>Aircraft stands ID signs</i>	
	Lignes de guidage TWY / <i>TWY guide lines</i>	
	Systèmes de guidage pour l'accostage des aéronefs <i>Visual docking/parking guidance system</i>	
2	Marquage RWY et TWY / <i>RWY and TWY marking</i>	
	Balisage RWY et TWY / <i>RWY and TWY lighting</i>	Voir/see AD 2 LFLD .14/15
3	Barres d'arrêt / <i>Stop bars</i>	
4	Observations / <i>Remarks</i>	

**AD 2 LFLD.10                      Obstacles aux abords de l'aérodrome *Aerodrome obstacles***

Voir carte d'aérodrome OACI et cartes d'obstacles.	<i>See aerodrome ICAO chart and obstacle charts.</i>
Pour les aérodromes listés en annexe I de <a href="#">l'arrêté du 24 janvier 2022 relatif à l'information aéronautique</a> , des données de terrain et d'obstacles (TOD) sont disponibles sur <a href="#">la Boutique en ligne du site internet du SIA</a> (cf également AIP GEN 3.1.6).	For aerodromes listed in Annex I of <a href="#">arrêté du 24 janvier 2022 relatif à l'information aéronautique</a> , terrain and obstacle data (TOD) are available on <a href="#">online store on SIA Website</a> (see also AIP GEN 3.1.6).

**AD 2 LFLD.11                      Renseignements météorologiques *Meteorological information***

1	Centre MET associé / <i>Associated MET Office</i>	PARIS ORLY
2	Horaires de service / <i>Hours of service</i>	voir/see AD 2 LFLD .3
	Centre MET hors HOR / <i>MET Office outside HOR</i>	
3	Centre MET responsable des TAF <i>Office in charge of TAF</i>	
	Période de validité / <i>Validity period</i>	
4	Type de prévision d'atterrissage <i>Type of landing forecast</i>	
	Périodicité / <i>Interval of issuance</i>	
5	Briefing, consultation	T
6	Documentation de vol / <i>Flight documentation</i>	C-PL
	Langue utilisée / <i>Language used</i>	FR
7	Cartes, autres informations <i>Charts, other information</i>	
8	Équipement complémentaire <i>Supplementary equipment</i>	
9	Organismes ATS desservis / <i>ATS units served</i>	AFIS
10	Informations complémentaires <i>Additional information</i>	TEL MET (IFR) : 01 75 64 22 42.

AD 2 LFLD.12

Caractéristiques physiques des pistes *Runway physical characteristics*

RWY NR	True and Mag Bearing	Dimensions of RWY (M)	Strength (PCN) and surface of RWY and SWY	Position GEO THR (DTHR) GUND		THR elevation and highest elevation of TDZ of precision RWY
1	2	3	4	5		6
06	058.82 (058)	1550 x 45	22 R/B/W/T revêtue / paved	47°03'23.64"N 002°21'35.57"E ----- GUND NIL		THR : 529ft
24	238.82 (238)	1550 x 45	22 R/B/W/T revêtue / paved	47°03'49.62"N 002°22'38.40"E ( 47°03'47.44"N 002°22'33.14"E ) ----- GUND NIL		THR : 516ft DTHR : 518ft
06R	058.83 (058)	915 x 60	non revêtue / not paved	47°03'29.09"N 002°21'55.65"E ----- GUND NIL		THR : 520ft
24L	238.83 (238)	915 x 60	non revêtue / not paved	47°03'44.21"N 002°22'32.23"E ----- GUND NIL		THR : 516ft
RWY NR	RWY/SWY Slope	SWY Dimensions (M)	CWY Dimensions (M)	Strip Dimensions (M)	Obstacle free zone (OFZ)	Remarks
	7	8	9	10	11	12
06	NIL	NIL	NIL	NIL	NIL	NIL
24	NIL	NIL	NIL	NIL	NIL	NIL
06R	NIL	NIL	NIL	NIL	NIL	NIL
24L	NIL	NIL	NIL	NIL	NIL	NIL

AD 2 LFLD.13

Distances déclarées *Declared distances*

RWY ID	TORA	TODA	ASDA	LDA	Observations Remarks
06	1550	1550	1550	1550	
24	1550	1550	1550	1420	
06R	915	915	915	915	
24L	915	915	915	915	

AD 2 LFLD.14

Balisage d'approche et de piste *Approach and runway lighting*

RWY ID	APCH	THR couleur colour	PAPI/VASIS	MEHT	TDZ Longueur Length	Balisage axial <i>Centerline LGT</i>			
						Longueur Length	Espacement Spacing	Couleur Colour	Intensité Intensity
06		G	PAPI 3.0 ° 5.2 %	37 ft					
24		G	PAPI 3.0 ° 5.2 %	31 ft					
RWY ID	Balisage latéral <i>Edge lighting</i>				Extrémité <i>RWY end</i>		SWY		
	Longueur Length	Espacement Spacing	Couleur Colour	Intensité Intensity	Couleur Colour	Longueur Length	Couleur Colour		
06	1550 m	60 m	W	LIL	R				
24	1550 m	60 m	W	LIL	R				

AD 2 LFLD.15

Autres balisages, système d'alimentation de secours *Other lighting, secondary power supply*

1	ABN IBN	
2	Té d'atterrissage / <i>LDI</i> Anémomètre / <i>Anemometer</i>	
3	Balisage axial TWY / <i>TWY centre line lighting</i> Balisage latéral TWY / <i>TWY edge lighting</i>	
4	Alimentation de secours / <i>Secondary power unit</i> Temps de commutation / <i>Switch-over time</i>	
5	Observations / <i>Remarks</i>	

AD 2 LFLD.16

Aire de poser pour hélicoptères *Helicopter landing area*

1	Description	
---	-------------	--

AD 2 LFLD.17

Espaces ATS *ATS airspaces*

Identification et limites latérales <i>Identification and lateral limits</i>	Classe <i>Class</i>	Limites verticales <i>Vertical limits</i>	Service / Service Indicatif d'appel (langue) <i>Call-sign (language)</i>	Observations <i>Remarks</i>
	G			NIL

## AD 2 LFLD.18

Moyens de radiocommunication ATS *ATS radiocommunication facilities*

Service	Indicatif d'appel (langue) <i>Call-sign (language)</i>	FREQ	HOR	Observations <i>Remarks</i>
AFIS	BOURGES Information (FR) <i>BOURGES Information (EN)</i>	119.605 MHz	HO	
A/A	BOURGES (FR)	119.605 MHz	HX	Absence AFIS.

## AD 2 LFLD.19

Moyens radio de navigation et d'atterrissage *Radio navigation and landing aids*

Type (CAT ILS)	ID	FREQ	HOR	Position GEO	ALT	Portée <i>Coverage</i>	RDH (pente) <i>(slope)</i>	Situation <i>Location</i>

## AD 2 LFLD.20

Règlements de circulation locaux *Local traffic regulations*

## 20.1 ROULAGE

Roulage interdit hors RWY et TWY.

## 20.1 GROUND TAXIING

*Taxiing prohibited except on RWY and TWY.*

## AD 2 LFLD.21

Procédures antibruit *Noise abatement procedures*

## AD 2 LFLD.22

Procédures de vol *Flight procedures*

## 22.1 VOLS AU DEPART

En cas de RVR &lt; 550 m : décollage interdit.

## 22.1 DEPARTING FLIGHTS

*If RVR is less than 550 m : take-off prohibited.*

## 22.1.1 Consignes recommandées pour un départ IFR

Ces consignes ne prennent en compte que l'activation des zones LF-R 9 A et LF-R 149 A. Elles ne prennent pas en compte l'activation d'autres zones réglementées, et en particulier l'activation de la zone LF-R 9 B.

## 22.1.1 Recommended instructions for IFR departures

*These instructions take into account only the LF-R 9 A and LF-R 149 A activation. They do not take into account the activation of other regulated areas, in particular the activation of the LF-R 9 B.*

## 22.1.2 RWY 06

Les décollages en piste 06 doivent s'effectuer depuis le seuil 06.

Pour ne pas interférer avec la zone LF-R 9 A et la LF-R 149 A lorsqu'elle est active, le virage initial doit être effectué avec les paramètres suivants :

a) MAX IAS :

- CAT A : 120 kt
- CAT B : 145 kt
- CAT C : 175 kt

b) LF-R 149 A active : Pente ATS :

- CAT A : 5,6 % jusqu'à 1000 ft
- CAT B : 10,7 % jusqu'à 1000 ft
- CAT C : non protégée

c) LF-R 149 A inactive : Pente ATS : CAT A, B et C :

4,8 % jusqu'à 1000 ft

Consignes : Monter RM 057° (1). A 1000 ft tourner à gauche RM 270° en montée jusqu'à l'altitude de sécurité en-route. Départ vers secteur Ouest obligatoire.

(1) Pente théorique de montée : Les pentes ATS ci-dessus font abstraction des obstacles constitués par : le bâtiment de 550 ft à 150 m en aval et 140 m à gauche de la DER, l'immeuble et les lampadaires de 577 ft à 230 m en aval et 140 m à gauche de la DER.

## 22.1.2 RWY 06

*Take-off RWY 06 must be performed from THR 06.**In order to avoid interferences with LF-R 9 A area and LF-R 149 A area when it is active, the initial turn must be performed with the following data :*

a) MAX IAS :

- CAT A : 120 kt
- CAT B : 145 kt
- CAT C : 175 kt

b) LF-R 149 A active : ATS slope :

- CAT A : 5.6 % up to 1000 ft
- CAT B : 10.7 % up to 1000 ft
- CAT C : not protected

c) LF-R 149 A inactive : ATS slope : CAT A, B et C :

*4.8 % up to 1000 ft**Instructions: climb MAG 057° (1). At 1000 ft turn left MAG 270° climbing up to the en-route safety altitude. Departure West sector mandatory.**(1) Theoretical climbing slope : the ATS slope above forget the obstacles made by : building 550 ft high 150 m downstream and 140 m left of the DER, building and streetlight 577 ft high, 230 m downstream and 140 m left of the DER.*

## 22.1.3 RWY 24

Consignes : Monter à 6 % RM 237° jusqu'à 1000 ft (2) puis route directe en montée jusqu'à l'altitude de sécurité en-route.

(2) Pente théorique de montée : Obstacles les plus pénalisants : enseignes et poteaux de 563 ft situés à 100 m de la DER à droite de l'axe. Cette pente fait abstraction de la RN 151 située à moins de 150 m à droite de la DER.

## 22.1.3 RWY 24

*Instructions: climb with a rate of 6 % MAG 237° up to 1000 ft (2), then proceed direct in climb up to the en-route safety altitude.**(2) Theoretical climbing slope : most penalizing obstacles: signs and posts 563 ft high, 100 m of the DER, right of the axis. This slope forget the road RN 151 located at less than 150 m right of DER.*

**AD 2 LFLD .23**

**Renseignements supplémentaires *Additional information***

**23.1 GENERALITES**

AD réservé aux ACFT munis de radio.  
Manche à air : possibilité d'indications erronées par vent de Nord et de Nord-Ouest.

**23.2 EQUIPEMENT AD**

PCL :  
- PAPI allumés en permanence.  
- sur PPR AFIS avant 1100 le dernier jour ouvrable.

**23.3 PERIL ANIMALIER**

Occasionnel.

**23.4 DANGERS A LA NAVIGATION AERIENNE**

L'attention des équipages est attirée sur la présence, dans la bande, des bâtiments d'ALT 577 et 550 ft au Nord-Est, et de la RN 151 à l'Ouest.

**23.1 GENERAL INFORMATION**

*AD reserved for radio-equipped ACFT.  
WDI: possibly of wrong information when North and North- West wind is blowing.*

**23.2 AD EQUIPMENT**

*PCL:  
- PAPI permanently on.  
- PPR from AFIS before 1100 on the last working day.*

**23.3 WILDLIFE STRIKE HAZARD**

*Random.*

**23.4 AIR NAVIGATION HAZARDS**

*Crew's attention is drawn towards the presence, within the strip, of 577 ft and 550 ft ALT buildings to the North- East, and RN 151 to the West.*

**AD 2 LFLD .24**

**Cartes relatives à l'aérodrome *Charts related to the aerodrome***

Pour la version PDF, les cartes figurent à la suite de la rubrique AD 2.25.

*For the PDF version, charts to be found after item AD 2.25.*

**AD 2 LFLD .25**

**Pénétration de la surface du segment à vue (VSS) *Visual segment surface (VSS) penetration***

Liste des procédures avec VSS percée et minimums opérationnels concernés.

*List of procedures for which the Visual Segment Surface is penetrated and concerned lines of operational minima.*

<b>IDENTIFICATION DE LA PROCÉDURE <i>PROCEDURE IDENTIFICATION</i></b>	<b>MINIMUMS OPÉRATIONNELS CONCERNÉS <i>LINE OF OPERATIONAL MINIMA</i></b>
Sans objet / <i>not applicable</i>	Sans objet / <i>not applicable</i>

**CARTE D'AERODROME**

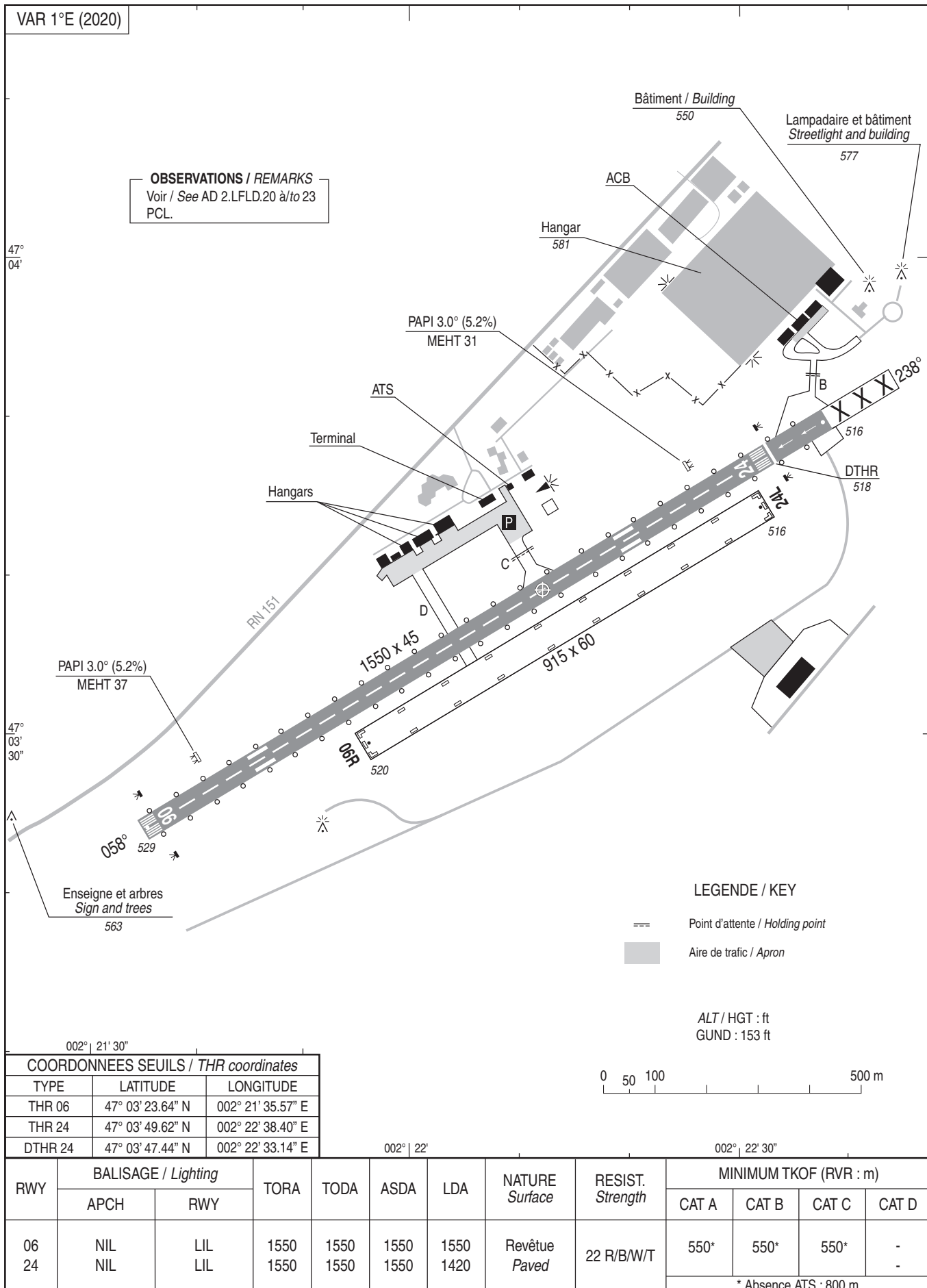
FREQ : voir/see AD 2 LFLD.18

**BOURGES**

Aerodrome chart

47 03 39 N - 002 22 12 E

ALT AD : 529 (19 hPa)



DATA

BOURGES

**POINTS / REPERES ESSENTIELS DES PROCEDURES***Waypoints / Procedures main fixes*

Identification	Coordonnées <i>Coordinates</i>	RNAV	CONV	SID STAR	IAC
IAF NAPSU	REF ENR 4.4	X			X
IAF SITSA	REF ENR 4.4	X			X
IAF DEXEV	REF ENR 4.4	X			X
←					
←					
FLD06	47°00'55.1"N 002°15'37.1"E	X			X
RW06	47°03'23.64"N 002°21'35.57"E	X			X
LD409	47°03'51.5"N 002°22'42.9"E	X			X

RNP Y RWY 06												
RMK	MAG VAR 2020 1.1°E											REF NAV AID :-
Leg sequence	Path Terminator	Waypoint Identification	Fly Over	Direction MAG (°)	Direction True (°)	Distance (NM)	Turn direction	MNM Altitude (FL or AMSL ft)	MAX Altitude (FL or AMSL ft)	MAX IAS (kt)	Vertical angle (°) / TCH (ft)	Navigation Accuracy (NM)
HLDG	HM	DEXEV	-	-	-	-	-	-	-	-	-	-
INA NAPSU	IF	NAPSU	-	-	-	-	-	-	-	-	-	-
	TF	DEXEV	-	148	149,0	4,0	-	2100	-	-	-	1,0
INA SITSA	IF	SITSA	-	-	-	-	-	-	-	-	-	-
	TF	DEXEV	-	359	360,0	4,0	-	2100	-	-	-	1,0
INA DEXEV	IF	DEXEV	-	-	-	-	-	2100	-	-	-	-
	IF	DEXEV	-	-	-	-	-	2100	-	-	-	-
APCH	TF	FLD06	-	058	058,7	4,0	-	2100	2100	-	-	1,0
	TF	RW06	yes	058	058,7	4,8	-	-	-	140	-3,00 / 49	0,3
	DF	NAPSU	-	-	-	-	L	2100	-	-	-	1,0
				-	-	-	-	-	-	-	-	-

<b>RNP Z RWY 06</b>												
RMK											REF NAV/VAID :-	
Leg sequence	Path Terminator	Waypoint Identification	Fly Over	Direction MAG (°)	Direction True (°)	Distance (NM)	Turn direction	MNM Altitude (FL or AMSL ft)	MAX Altitude (FL or AMSL ft)	MAX IAS (kt)	Vertical angle (°) / TCH (ft)	Navigation Accuracy (NM)
HLDG	HM	DEXEV	-	-	-	-	-	-	-	-	-	-
INA NAPSU	IF	NAPSU	-	-	-	-	-	-	-	-	-	-
	TF	DEXEV	-	148	149,0	4,0	-	2100	-	-	-	1,0
INA SITSA	IF	SITSA	-	-	-	-	-	-	-	-	-	-
	TF	DEXEV	-	359	360,0	4,0	-	2100	-	-	-	1,0
INA DEXEV	IF	DEXEV	-	-	-	-	-	2100	-	-	-	-
	IF	DEXEV	-	-	-	-	-	2100	-	-	-	-
APCH	TF	FLD06	-	058	058,7	4,0	-	2100	2100	-	-	1,0
	TF	RW06	-	058	058,7	4,8	-	-	-	-	-3,00 / 49	0,3
	TF	LD409	yes	058	058,7	0,9	-	-	-	140	-	0,3
	DF	NAPSU	-	-	-	-	L	2100	-	-	-	1,0

## Input data

Operation Type	0
SBAS Provider	1
Airport Identifier	LFLD
Runway	06
Runway Direction	0
Approach Performance Designator	0
Route Indicator	Z
Reference Path Data Selector	0
Reference Path Identifier	E06A
LTP/FTP Latitude	470323.6415N
LTP/FTP Longitude	0022135.5725E
LTP/FTP Ellipsoidal Height (metres)	207.8
FPAP Latitude	470352.0555N
Delta FPAP Latitude (seconds)	28.4140
FPAP Longitude	0022244.2935E
Delta FPAP Longitude (seconds)	68.7210
Threshold Crossing Height	15.0
TCH Units Selector	1
Glidepath Angle (degrees)	3.00
Course Width (metres)	105.00
Length Offset (metres)	144
HAL (metres)	40.0
VAL (metres)	50.0

## Output data

Data Block	10 04 0C 06 0C 06 D0 00 01 36 30 05 F3 C9 31 14 A9 43 03 01 1E 1C FC DD 00 E2 18 02 2C 81 2C 01 64 12 C8 FA 9F 27 06 24
Calculated CRC Value	9F270624

## Required Additional Data

ICAO Code	LF
LTP/FTP Orthometric Height (metres)	161.1
FPAP Orthometric Height (metres)	161.1

**APPROCHE AUX INSTRUMENTS**

Instrument approach

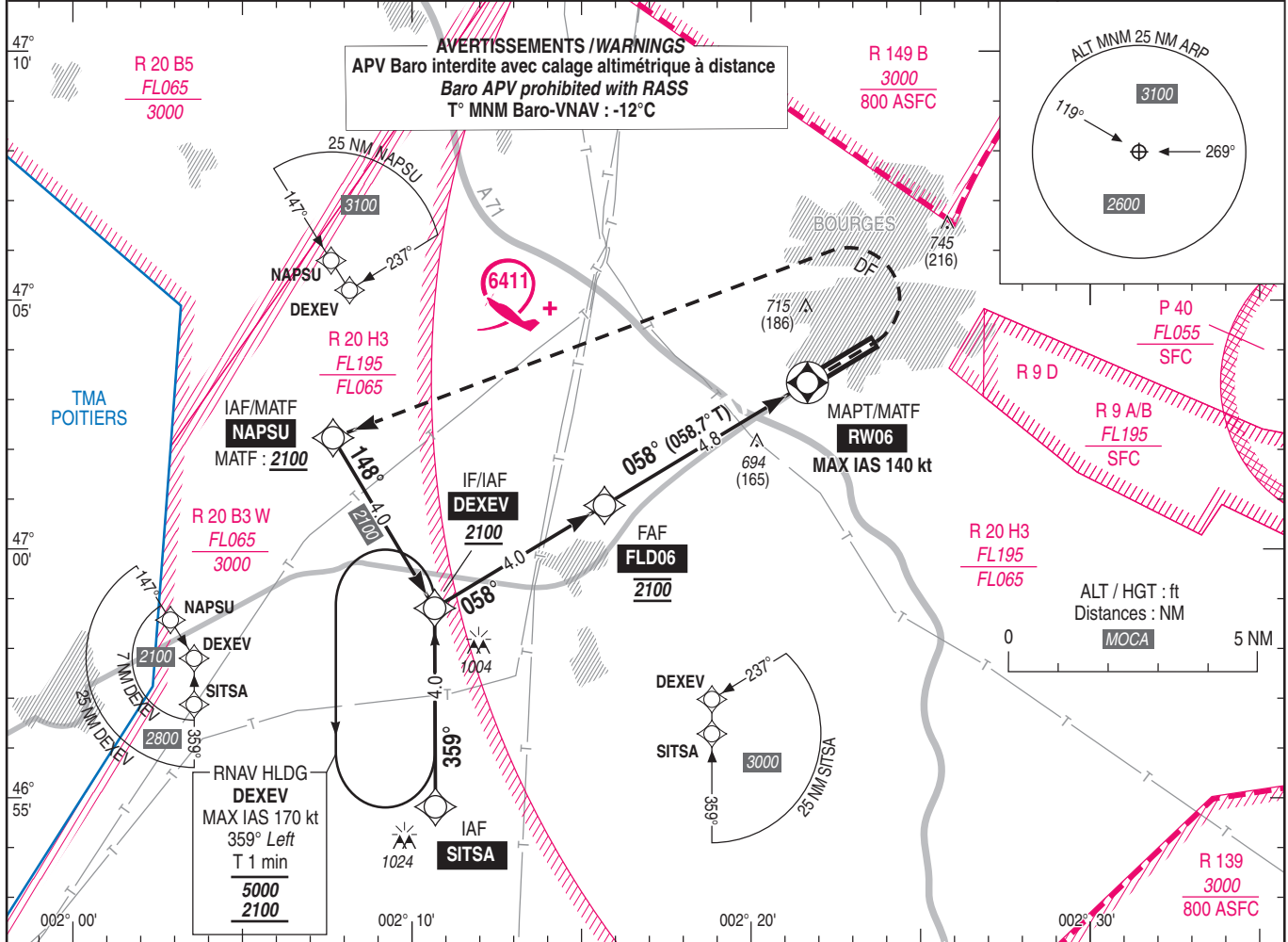
CAT A B

ALT AD : 529 (19 hPa), THR : 529

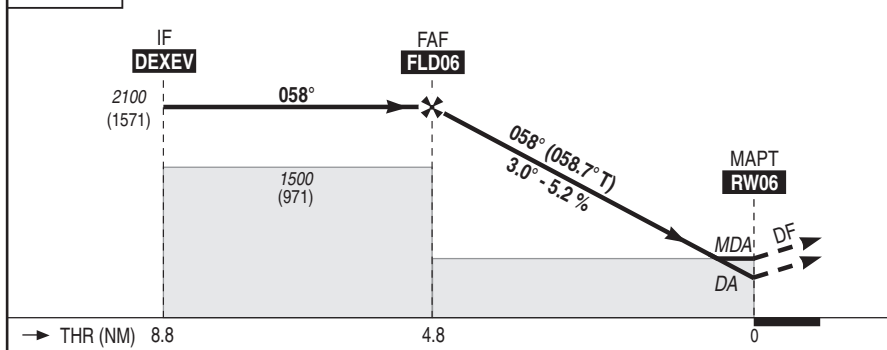
**BOURGES**

RNP Y RWY 06

APP : NIL TWR : NIL AFIS : BOURGES Information 119.605 (1) (1) Contact avec AVORD Approche 119.700 pendant activation des zones LF-R 20. (1) Contact with AVORD Approach 119.700 during activation of LF-R 20 areas. Absence ATS : A/A (119.605) FR seulement. Obtenir QNH de POITIERS auprès de POITIERS APP 134.100 A/A (119.605) FR only. Obtain POITIERS QNH from POITIERS APP 134.100	<b>RNP APCH</b>	VAR 1°E (2020)
--	-----------------	----------------------



TA : 5000



API : Dès l'appareil établi en montée, tourner à gauche pour rejoindre directement NAPSU, en montée vers 2100 (1571). A NAPSU, tourner à gauche pour rejoindre DEXEV ou l'attente. Monter à 1600 (1071) avant d'accélérer en palier.

Missed APCH : As soon as the aircraft is established climbing, turn left to join directly NAPSU, climbing up to 2100 (1571). At NAPSU, turn left to join DEXEV or the holding. Climb up to 1600 (1071) prior to level acceleration.

MNM AD : distances verticales en pieds, RVR et VIS en mètres / vertical distances in feet, RVR and VIS in metres. REF HGT : ALT AD

CAT	LNAV-VNAV			LNAV			MVL / Circling (2)		MVL / Circling absence ATS (2)		DIST RW06			
	DA (H)	RVR	OCH	MDA (H)	RVR	OCH	MDA (H)	VIS	MDA (H)	VIS	NM	4	3	2
A	900 (370)	1500	363	940 (420)	1500	411	1040 (520)	1500	1440 (910)	1500	ALT	1860 (1331)	1540 (1011)	1220 (691)
B	910 (380)	1500	373	940 (420)	1500	411	1040 (520)	1600	1470 (940)	1600	(HGT)			

Observations / Remarks : (2) MVL interdites au Sud de la piste, zones LF-R 9 actives H24 / circling prohibited South of RWY, LF-R 9 areas active H24.

FAF - RW06	4.8 NM	70 kt	85 kt	100 kt	115 kt	130 kt	145 kt	160 kt
VSP (ft/min)		370	450	530	610	690	770	850

**APPROCHE AUX INSTRUMENTS**

**BOURGES**

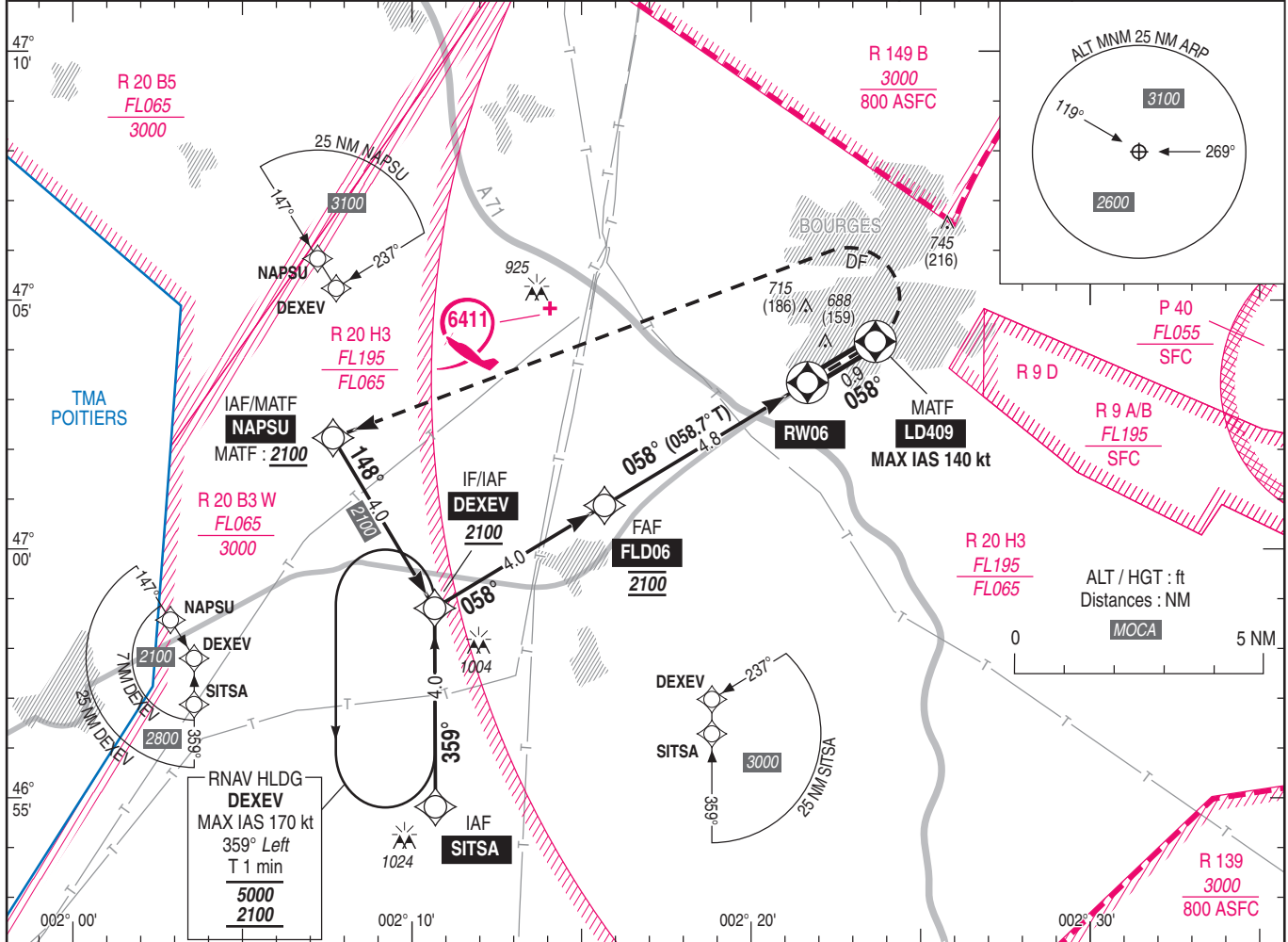
Instrument approach

CAT A B

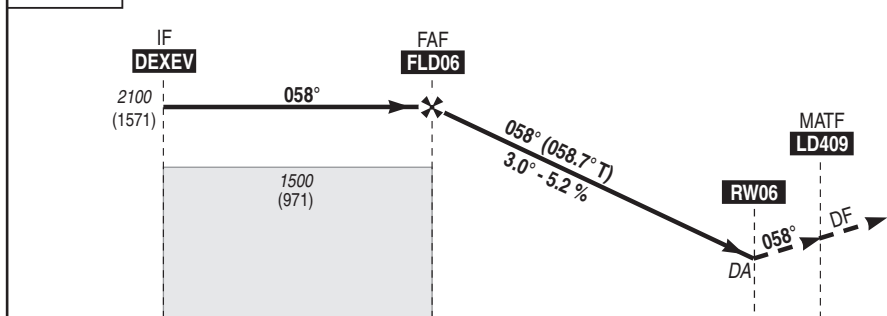
ALT AD : 529, THR : 529 (19 hPa)

RNP Z RWY 06 (LPV only)

APP : NIL TWR : NIL AFIS : BOURGES Information 119.605 (1) (1) Contact avec AVORD Approche 119.700 pendant activation des zones LF-R 20. (1) Contact with AVORD Approach 119.700 during activation of LF-R 20 areas. Absence ATS : A/A (119.605) FR seulement. Obtenir QNH de POITIERS auprès de POITIERS APP 134.100 A/A (119.605) FR only. Obtain POITIERS QNH from POITIERS APP 134.100	<b>RNP APCH</b> LPV seulement / only	<b>EGNOS</b> CH 63830 E06A TCH : 49	VAR 1°E (2020)
--	---	--	----------------------



TA : 5000



API : Monter vers **LD409**, puis tourner à **gauche** pour rejoindre directement **NAPSU**, en montée vers 2100 (1571). A **NAPSU**, tourner à **gauche** pour rejoindre **DEXEV** ou l'attente. Monter à 1600 (1071) avant d'accélérer en palier.

Missed APCH : Climb towards **LD409**, then turn **left** to join directly **NAPSU**, climbing up to 2100 (1571). At **NAPSU**, turn **left** to join **DEXEV** or the **holding**. Climb up to 1600 (1071) prior to level acceleration.

→ THR (NM) 8.8 4.8 0 0.9  
MNM AD : distances verticales en pieds, RVR et VIS en mètres / vertical distances in feet, RVR and VIS in metres. REF HGT : ALT THR

CAT	LPV			MVL / Circling (2)		MVL / Circling absence ATS (2)		DIST RWY06			
	DA (H)	RVR	OCH	MDA (H)	VIS	MDA (H)	VIS	NM	4	3	2
A	900 (370)	1500	365	1040 (520)	1500	1440 (910)	1500	ALT (HGT)	1860 (1331)	1540 (1011)	1220 (691)
B	910 (380)	1500	375	1040 (520)	1600	1470 (940)	1600				

Observations / Remarks : (2) MVL interdites au Sud de la piste, zones LF-R 9 actives H24 / circling prohibited South of RWY, LF-R 9 areas active H24.

FAF - RW06	4.8 NM	70 kt	85 kt	100 kt	115 kt	130 kt	145 kt	160 kt
VSP (ft/min)		370	450	530	610	690	770	850