

Horaires sauf indication contraire / Timetables unless otherwise specified  
 AIP France : UTC HIV ; HOR ETE : - 1HR / UTC WIN ; SKED SUM : - 1 HR  
 AIP CAR SAM NAM, AIP PAC-P, AIP PAC-N, AIP RUN: UTC

## AD 2 LFLC.1

Indicateur d'emplacement - nom de l'aérodrome *Aerodrome location indicator - name***LFLC - CLERMONT FERRAND AUVERGNE**

## AD 2 LFLC.2

Données géographiques et administratives de l'aérodrome *Aerodrome geographical and administrative data*

1	Position GEO ARP Situation de l'ARP / <i>ARP location</i>	45°47'10"N 003°09'45"E Intersection RWY 26 et TWY C3.	RWY 26 and TWY C3 intersection.
2	Direction, distance de la ville <i>Direction, distance from city</i>	6.7 km E CLERMONT FERRAND	
3	Altitude de référence / <i>Reference elevation</i>	1092 ft	
	Température de référence / <i>Reference temperature</i>	28.5 ° C	
4	Ondulation du géoïde / <i>Geoid undulation</i>	164 ft	
5	Déclinaison magnétique / <i>Magnetic variation</i>	2.0876°E	
	Année (variation annuelle) / <i>Year (annual change)</i>	2025 (0.124°)	
6	Gestionnaire de l'AD / <i>AD administration</i>	SOCIETE EXPLOITATION AEROPORT CLERMONT-FERRAND AUVERGNE	
	Adresse / <i>Address</i>	1 rue Adrienne Bolland 63510 AULNAT www.clermont-aeroport.com	
	Telephone	Accueil/Reception : +33 4 73 62 71 00 De/From 0430 à/to 2130 - Operations : +33 4 73 62 71 23 De/From 2130 à/to 0430 - PCS : +33 4 73 62 70 40 Terminal affaire/Business Terminal : +33 4 73 62 73 62	
	FAX		
	TELEX	SITA : CFEAPXH	
	AFS	LFLCYDYX	
7	Type de trafic / <i>Type of traffic</i>	IFR, VFR	
8	Observations / <i>Remarks</i>	fbo@aeroport-clermont.fr (Business terminal) operations@aeroport-clermont.fr (Commercial Terminal)	

## AD 2 LFLC.3

Horaires *Operational hours*

1	Gestionnaire de l'AD / <i>AD administration</i>	LUN-DIM : 0430-2130	MON-SUN : 0430-2130
2	Douanes et police / <i>Customs and immigration</i>	Douanes : NIL Pour les demandes particulières : +33 9 70 27 33 56 Police : LUN-DIM : 0730-1830 +33 4 73 92 04 08 - FAX +33 4 73 61 05 75 Urgence commandement : +33 6 83 39 83 77 Permanence régionale H24: +33 4 72 84 25 16.	Customs : NIL Special request: +33 9 70 27 33 56 Police: MON-SUN: 0730-1830 +33 4 73 92 04 08 - FAX +33 4 73 61 05 75 Command emergency: +33 6 83 39 83 77 Regional duty H24: +33 4 72 84 25 16.
3	Services de santé / <i>Health and sanitary</i>	NIL.	
4	BIA, BRIA / <i>AIS briefing office</i>	BORDEAUX	BORDEAUX
5	BDP / <i>ARO</i>	NIL.	
6	Bureau MET / <i>MET briefing office</i>	H 24	
7	ATS	H24 TEL : 04 73 62 72 20 (Numéro accessible à ces horaires : LUN-VEN sauf JF, 0800-1100, 1300-1600) - E-mail : sna-ce-clermont-temps-reel@aviation-civile.gouv.fr	H24 TEL: 04 73 62 72 20 (Number available : MON-FRI except public HOL, 0800-1100, 1300-1600) - E-mail: sna-ce-clermont-temps-reel@aviation-civile.gouv.fr
8	Avitaillement / <i>Fueling</i>	0500-2100 : JET-A1 et JET-A1 SAF STATION AUTONOME : AVGAS 100LL et JET-A1 : H 24 (Accès : voir AD 20.3.1) TEL : +33 4 73 62 71 15 - E-MAIL : avitaillement@aeroport-clermont.fr	0500-2100 : JET-A1 and JET-A1 SAF SELF SERVICE STATION : AVGAS 100LL and JET-A1 : H 24 (Access : see AD 20.3.1) TEL : +33 4 73 62 71 15 - E-MAIL : avitaillement@aeroport-clermont.fr
9	Services de manutention / <i>Handling</i>	Assuré O/R PN 48 HR auprès de la SEACFA.	
		Provided O/R PN 48 HR to SEACFA.	
10	Sûreté / <i>Safety</i>	<u>En fonction des HOR des vols commerciaux réguliers et avec PPR 7 jours pour mise en place de mesures de sûreté exceptionnelles</u> Sûreté PAF : +33 6 77 48 22 52	<u>According to scheduled commercial flights SKED and with PPR 7 days before in order to set up exceptional safety facilities</u> PAF security: +33 6 77 48 22 52
11	Dégivrage / <i>De-icing</i>	Assuré par la SEACFA	
		Provided by SEACFA	
12	Observations / <i>Remarks</i>	<u>GRF (Service d'évaluation et de report de l'état de surface de piste) : 0600-2330.</u>	<u>GRF (Global Reporting Format) : 0600-2330.</u>

**AD 2 LFLC.4**

**Services d'escale et d'assistance *Handling services and facilities***

1	Moyens de manutention de fret <i>Cargo handling facilities</i>	Installations modernes de manutention et de traction 0700-1000 et 1200-1600 Non assuré les SAM, DIM et JF TEL : +33 4 73 73 33 43 info@cfe-petit-clasquin.com	Modern handling and hauling facilities 0700-1000 and 1200-1600 Not provided on SAT, SUN and HOL TEL : +33 4 73 73 33 43 info@cfe-petit-clasquin.com
2	Types de carburants et lubrifiants <i>Fuel and oil types</i>	Carburants : Marque TOTAL ENERGIES : 100LL - JET A1 - TR.0 (MIL) - SAF Lubrifiants : NIL. Paiement : Carte Total Energies pour la station autonome.	Fuel grades : TOTAL ENERGIES : 100LL - JET A1 - TR.0 (MIL) - SAF Oil : NIL Payment : Total Energies card for self service station
3	Moyens et capacités d'avitaillement <i>Fueling facilities and capacities</i>	Stock : JET A1 : 210 m3 - SAF : 100 m3 - AVGAS 100LL : 20 m3 Débit 40 m3/h. Camions : JET A1 : 40 m3 - JET A1 SAF : 40 m3.	Stock : JET A1 : 210 m3 - SAF : 100 m3 - AVGAS 100LL : 20 m3 Flow : 40 m3/h. Trucks : JET A1 : 40 m3 - JET A1 SAF : 40 m3.
4	Moyens de dégivrage / <i>De-icing facilities</i>	1 dégivreuse 3000 litres dégivrant Glycol type II 75/25 2 dégivreuses de 3000 litres dégivrant Glycol type I 50/50 Type II 75/25 Produit ABAX DE-950 et ECOWING AD-2 - capacité stock : 25000 litres	1 Glycol 75/25 type II de-icer 3000 liters 2 Glycol 50/50 type I and 75/25 type II de-icer 3000 liters Product ABAX DE-950 and ECOWING AD-2 - stock capacity: 25000 liters
5	Hangar pour aéronefs de passage <i>Hangar space for visiting aircraft</i>	NIL	
6	Réparations pour aéronefs de passage <i>Repair facilities for visiting aircraft</i>	Toutes réparations pour ACFT MIL à l'Atelier Industriel de l'Aéronautique (AIA). L'obtention d'un PPR 48HR est obligatoire pour tout aéronef à destination de l'AIA. Envoyez vos demandes à : <a href="mailto:aia-clermont-ferrand-escale.dv.fct@intradef.gouv.fr">aia-clermont-ferrand-escale.dv.fct@intradef.gouv.fr</a> ou +33 4 73 42 41 21 Horaires de l'escale AIA : LUN-JEU : 0618-1506, VEN : 0618-1306. En dehors de ces horaires l'accueil sera possible par l'équipe incendie uniquement. +33 4 73 42 44 18 / 122.100 MHz	All repairs for MIL ACFT in the Atelier Industriel de l'Aéronautique (AIA). Obtain a PPR 48HR for all ACFT with AIA destination. Send enquiries to: <a href="mailto:aia-clermont-ferrand-escale.dv.fct@intradef.gouv.fr">aia-clermont-ferrand-escale.dv.fct@intradef.gouv.fr</a> or +33 4 73 42 41 21 AIA facilities SKED: MON-THU: 0618-1506, FRI: 0618-1306. Outside these SKED, possible reception by RFFS team only. +33 4 73 42 44 18 / 122.100 MHz
7	Observations / <i>Remarks</i>	L'assistance est obligatoire pour les avions dont la MTOW est supérieure à 3 tonnes, vols affaires ou vols commerciaux. Pour les vols d'aviation affaires la demande d'assistance doit être réalisée prioritairement sur le site <a href="https://cy.myhandlingsoftware.com">https://cy.myhandlingsoftware.com</a> ou envoyée au terminal affaires à l'adresse : <a href="mailto:fbo@aeroport-clermont.fr">fbo@aeroport-clermont.fr</a> ou TEL : +33 4 73 62 73 62. Pour les vols commerciaux hors vols affaires la demande d'assistance sera adressée à <a href="mailto:schedule@aeroport-clermont.fr">schedule@aeroport-clermont.fr</a> . ASU ppm - 42 psi(g) conformément au standard IATA GPU Guinault GA100 - 100 kva 400Hz/ 28 Vdc	Handling is mandatory for aircraft with MTOW greater than 3 tons, private or commercial. Business commercial handling must be made a priority online at the following address: <a href="https://cy.myhandlingsoftware.com">https://cy.myhandlingsoftware.com</a> or forwarded to business terminal at: <a href="mailto:fbo@aeroport-clermont.fr">fbo@aeroport-clermont.fr</a> or TEL : +33 4 73 62 73 62. Non business commercial handling request must be forwarded to <a href="mailto:schedule@aeroport-clermont.fr">schedule@aeroport-clermont.fr</a> . ASU ppm - 42 psi(g) in conformity with IATA standard GPU Guinault GA100 - 100 kva 400Hz/ 28 Vdc

**AD 2 LFLC.5**

**Services aux passagers *Passenger facilities***

1	Hôtels	A AULNAT et CLERMONT FERRAND.	In AULNAT and CLERMONT FERRAND.
2	Restaurants	Sur l'aérodrome	At AD
3	Moyens de transport / <i>Transportation facilities</i>	Autobus, taxis, voitures de location, train	Busses, taxis, car rental, train
4	Services médicaux / <i>Medical facilities</i>	SAMU, Hôpitaux et cliniques à CLERMONT FERRAND CHU TEL 15	SAMU. Public and private hospitals in CLERMONT FERRAND CHU TEL 15
5	Services bancaires et postaux <i>Bank and Post Office</i>	Point argent par carte bancaire Boîte aux lettres	Cash dispenser by credit card Letter box
6	Office de tourisme / <i>Tourist office</i>		
7	Observations / <i>Remarks</i>		

**AD 2 LFLC.6**

**Services de sauvetage et de lutte contre l'incendie *Rescue and fire fighting services***

1	Niveau RFFS de l'AD <i>AD level for fire fighting</i>	7	
2	Moyens de sauvetage / <i>Rescue equipment</i>	3 véhicules d'intervention mousse dont 2 de 9000 L + 250 kg de poudre, 1 de 6500 L + 250 kg de poudre. Emulseur type B.	3 foam trucks listed as two with 9000 L + 250 kg of foam, one with 6500 L + 250 kg of foam. Foam forming liquid type B.
3	Moyens d'enlèvement des aéronefs accidentés <i>Capability for removal of disabled aircraft</i>	Selon procédures aéroport. TEL : +33 4 73 62 70 40.	According to airport authorities procedures. TEL: +33 4 73 62 70 40.
4	Observations / <i>Remarks</i>	Niveau 7 LUN-DIM 0600-2200 En dehors de ces HOR : Niveau 5 à 7 possible sur PPR 24 HR Niveau RFFS maintenu jusqu'à l'arrivée du dernier vol programmé.	Level 7 MON-SUN 0600-2200 Outside these SKED : Level 5 to 7 possible with PPR 24 HR RFFS level maintained until last scheduled flight arrival

**AD 2 LFLC.7 Evaluation et communication de l'état de surface des pistes, et plan neige *Runway surface condition assessment and reporting, and snow plan***

1	Type d'équipements / <i>Type of clearing equipment</i>	Tracteur FENDT 827 attelé à une lame de 4.25m de déneigement. Tracteur FENDT 415 attelé à une lame de 3.50m de déneigement.	Tractor FENDT 827 equipped with a 4.25m skew blade. Tractor FENDT 415 equipped with a 3.50m skew blade.
2	Priorités de dégagement / <i>Clearance priority</i>	RWY 08/26 - TWY C5, B, PRKG Papa, PRKG Alpha, C3, D3, PRKG Sierra, C1, C4, D4	
3	Matériaux utilisés pour le traitement de la surface de l'aire de mouvement / <i>Material used for movement area surface treatment</i>		
4	Pistes spécialement préparées en condition hivernale / <i>Specially prepared winter runways</i>	Non applicable	Not applicable
5	Observations / <i>Remarks</i>	Evaluation et report de l'état de surface des pistes conformément à la méthode "Global Reporting Format" (GRF) décrite en AD 1.2.2 Les horaires GRF sont publiés en AD 2.3 Plan neige en vigueur du 1er novembre au 31 mars. Déneigement et déverglçage effectués par l'exploitant. Produit déverglçage : Acetate de potassium KAC. Stock : 35000 litres.	Assessment and reporting of runway surface condition in accordance with the Global Reporting Format (GRF) described in AD 1.2.2 GRF operational hours are published in AD 2.3 Snow plan effective from November 1st to March 31st. Snow clearing and de-icing applied by AD operator. De-icing product : Potassium acetate KAC. Stock : 35000 liters.

**AD 2 LFLC.8 Aires de trafic, TWY et emplacements de vérification *Aprons, TWY and check locations***

1	Revêtement de l'aire de trafic / <i>Apron surface</i>	CIV : Bitume, béton. Atelier Industriel de l'Aéronautique (A.I.A.) : Bitume.	CIV: Bitumen, concrete. Atelier Industriel de l'Aéronautique (A.I.A.): Bitumen.
	Résistance de l'aire de trafic / <i>Apron strength</i>	Postes P1 / P50 : 90 R/C/W/T Postes P2 / P3 / P4 / P5 / P6 / S2 / S3 : 57 R/C/W/T Postes S4 à S18 : 40 F/C/W/T	Stands P1/ P50 : 90 R/C/W/T Stands P2 / P3 / P4 / P5 / P6 / S2 / S3 : 57 R/C/W/T Stands S4 to S18 : 40 F/C/W/T
2	Largeur TWY / <i>TWY width</i>	B, C5, D4 : 23 m. C1 : 20 m. C3, C4, D3 : 22.5 m. T2, T3, D2 : 15 m. L, Q : 10.5 m.	B, C5, D4 : 23 m. C1 : 20 m. C3, C4, D3 : 22.5 m. T2, T3, D2 : 15 m. L, Q : 10.5 m.
	Revêtement des TWY / <i>TWY surface</i>	C1, C3, C4, C5, D2, D3, D4, Lima : bitume. B : béton/bitume. Québec : enherbé.	C1, C3, C4, C5, D2, D3, D4, Lima : bitumen. B : concrete/bitumen. Quebec : grass.
	Résistance des TWY / <i>TWY strength</i>	B : 55 F/C/W/T C1 : 35 F/C/W/T C3 : 55 F/C/W/T C4 : 26 F/C/W/T C5 : 58 F/C/W/T D2 : 23 R/B/W/T D3 : 42 F/B/W/T D4 : 45 F/B/W/T T2 : 18 F/C/W/T T3 : 22 F/C/W/T	
3	Emplacement des ACL / <i>ACL location</i>	PRKG SIERRA-PAPA	Aprons SIERRA-PAPA
	Altitude des ACL / <i>ACL elevation</i>	ALT moyenne PRKG PAPA, SIERRA : 1077 ft	Mean ALT of aprons PAPA, SIERRA : 1077 ft
4	Points de vérification VOR / <i>VOR checkpoints</i>		
5	Points de vérification INS / <i>INS checkpoints</i>		
6	Observations / <i>Remarks</i>	ALT moyenne des PRKG : PRKG face à aéroport : 1077 ft. PRKG Atelier Industriel de l'Aéronautique : 1070 ft.	Mean ALT of aprons: Apron in front of air terminals: 1077 ft. Apron Atelier Industriel de l'Aéronautique: 1070 ft.

**AD 2 LFLC.9 Guidage et contrôle des mouvements à la surface, balisage / *Surface movement guidance and control system, marking***

1	ID postes de stationnement <i>Aircraft stands ID signs</i>	Voir cartes IAC AD2 LFLC APDC	See IAC AD2 LFLC APDC
	Lignes de guidage TWY / <i>TWY guide lines</i>		
	Systèmes de guidage pour l'accostage des aéronefs <i>Visual docking/parking guidance system</i>		
2	Marquage RWY et TWY / <i>RWY and TWY marking</i>	Voir carte AD2 - LFLC - ADC	See chart AD2 - LFLC - ADC
	Balisage RWY et TWY / <i>RWY and TWY lighting</i>	Voir/see AD 2 LFLC .14/15	
3	Barres d'arrêt / <i>Stop bars</i>	Protection de piste assurée par Wig Wag	RWY protection by Wig Wag
4	Observations / <i>Remarks</i>		

**AD 2 LFLC.10 Obstacles aux abords de l'aérodrome *Aerodrome obstacles***

Voir carte d'aérodrome OACI et cartes d'obstacles.	See aerodrome ICAO chart and obstacle charts.
Pour les aérodromes listés en annexe I de <a href="#">l'arrêté du 24 janvier 2022 relatif à l'information aéronautique</a> , des données de terrain et d'obstacles (TOD) sont disponibles sur <a href="#">la Boutique en ligne du site internet du SIA</a> (cf également AIP GEN 3.1.6).	For aerodromes listed in Annex I of <a href="#">l'arrêté du 24 janvier 2022 relatif à l'information aéronautique</a> , terrain and obstacle data (TOD) are available on <a href="#">online store on SIA Website</a> (see also AIP GEN 3.1.6).

**AD 2 LFLC.11**

**Renseignements météorologiques *Meteorological information***

1	Centre MET associé / <i>Associated MET Office</i>	LYON SAINT-EXUPERY
2	Horaires de service / <i>Hours of service</i>	voir/see AD 2 LFLC .3
	Centre MET hors HOR / <i>MET Office outside HOR</i>	
3	Centre MET responsable des TAF <i>Office in charge of TAF</i>	
	Période de validité / <i>Validity period</i>	24 00-06-12-18
4	Type de prévision d'atterrissage <i>Type of landing forecast</i>	TREND
	Périodicité / <i>Interval of issuance</i>	H24
5	Briefing, consultation	T
6	Documentation de vol / <i>Flight documentation</i>	C - PL
	Langue utilisée / <i>Language used</i>	FR
7	Cartes, autres informations <i>Charts, other information</i>	AD WARNING METAR AUTO
8	Equipement complémentaire <i>Supplementary equipment</i>	AEROWEB PRO
9	Organismes ATS desservis / <i>ATS units served</i>	TWR, APP
10	Informations complémentaires <i>Additional information</i>	TEL MET (IFR): 04 72 23 98 08.

**AD 2 LFLC.12**

**Caractéristiques physiques des pistes *Runway physical characteristics***

RWY NR	True and Mag Bearing	Dimensions of RWY (M)	Strength (PCN) and surface of RWY and SWY	Position GEO THR (DTHR) GUND	THR elevation and highest elevation of TDZ of precision RWY
1	2	3	4	5	6
01	008.00 (006)	645 x 60	gazon / grass	45°46'53.18"N 003°09'05.25"E ----- GUND NIL	THR : 1092ft
19	188.00 (186)	645 x 60	gazon / grass	45°47'13.91"N 003°09'09.18"E ----- GUND NIL	THR : 1083ft
08	081.97 (081)	3013 x 45	78 F/C/W/T revêtue / paved	45°47'05.36"N 003°09'02.84"E ----- GUND NIL	THR : 1089ft
26	261.97 (261)	3013 x 45	78 F/C/W/T revêtue / paved	45°47'18.96"N 003°11'20.96"E ( 45°47'18.32"N 003°11'14.45"E ) ----- GUND NIL	THR : 1057ft DTHR : 1058ft
08L	081.95 (081)	909 x 50	gazon / grass	45°47'13.64"N 003°09'18.82"E ----- GUND NIL	THR : 1083ft
26R	261.95 (261)	909 x 50	gazon / grass	45°47'17.75"N 003°10'00.51"E ----- GUND NIL	THR : 1072ft

RWY NR	RWY/SWY Slope	SWY Dimensions (M)	CWY Dimensions (M)	Strip Dimensions (M)	Obstacle free zone (OFZ)	Remarks
	7	8	9	10	11	12
01	NIL	NIL	NIL	NIL	NIL	(1)
19	NIL	NIL	NIL	NIL	NIL	(2)
08	NIL	NIL	NIL	3133 x 300	NIL	(3)
26	NIL	NIL	NIL	3133 x 300	NIL	(4)
08L	NIL	NIL	NIL	NIL	NIL	(5)
26R	NIL	NIL	NIL	NIL	NIL	(6)

(1) Autorisée aux ACFT de masse MAX < 5.7t avec pression pneu < 0.9 MPa.  
Authorized to ACFT with a MAX weight < 5.7t and a wheel pressure < 0.9 MPa.

(2) Autorisée aux ACFT de masse MAX < 5.7t avec pression pneu < 0.9 MPa.  
Authorized to ACFT with a MAX weight < 5.7t and a wheel pressure < 0.9 MPa.

(3) Accotements revêtus de 7.5 m de part et d'autre de la piste.  
Steady shoulder of 7.5 m on each side of the runway.

(4) Accotements revêtus de 7.5 m de part et d'autre de la piste.  
Steady shoulder of 7.5 m on each side of the runway.

(5) Autorisée aux ACFT de masse MAX < 5.7t avec pression pneu < 0.9 MPa.  
Authorized to ACFT with a MAX weight < 5.7t and a wheel pressure < 0.9 MPa.

(6) Autorisée aux ACFT de masse MAX < 5.7t avec pression pneu < 0.9 MPa.  
Authorized to ACFT with a MAX weight < 5.7t and a wheel pressure < 0.9 MPa.

## AD 2 LFLC.13

Distances déclarées *Declared distances*

RWY ID	TORA	TODA	ASDA	LDA	Observations <i>Remarks</i>
01	645	645	645	645	
19	645	645	645	645	
08	3013	3013	3013	3013	
TWY C3	2109	2109	2109		Décollage RWY 08 TKOF RWY 08
TWY C4	2823	2823	2823		Décollage RWY 08 TKOF RWY 08
TWY D3	2105	2105	2105		Décollage RWY 08 TKOF RWY 08
TWY D4	2828	2828	2828		Décollage RWY 08 TKOF RWY 08
26	3013	3013	3013	2870	
TWY C3	928	928	928		Décollage RWY 26 TKOF RWY 26
TWY D2	2197	2197	2197		Décollage RWY 26 TKOF RWY 26
TWY D3	924	924	924		Décollage RWY 26 TKOF RWY 26
08L	909	909	909	909	
26R	909	909	909	909	

## AD 2 LFLC.14

Balisage d'approche et de piste *Approach and runway lighting*

RWY ID	APCH	THR couleur <i>colour</i>	PAPI/VASIS	MEHT	TDZ Longueur <i>Length</i>	Balisage axial <i>Centerline LGT</i>			
						Longueur <i>Length</i>	Espacement <i>Spacing</i>	Couleur <i>Colour</i>	Intensité <i>Intensity</i>
08		G	PAPI 4.0 ° 7.0 %	64 ft		3013	15 m	W R	LIH/LIL (LED)
26	CAT II-III - 900 m - LIH/LIL (LED)	G	PAPI 3.0 ° 5.2 %	61 ft	900 m	3013	15 m	W R	LIH/LIL (LED)
RWY ID	Balisage latéral <i>Edge lighting</i>				Extrémité RWY end		SWY		
	Longueur <i>Length</i>	Espacement <i>Spacing</i>	Couleur <i>Colour</i>	Intensité <i>Intensity</i>	Couleur <i>Colour</i>		Longueur <i>Length</i>	Couleur <i>Colour</i>	
08	3013	60 m	W/W-R/R	LIH/LIL (LED)	R				(1)
26	3013	60 m	W/W-R/R	LIH/LIL (LED)	R				(2)

(1) Interdiction d'utiliser le PAPI à une distance de plus de 5 NM du THR08. Le franchissement des obstacles n'est plus assuré au-delà.  
The PAPI shall not be used at a distance of more than 5 NM from the THR08. Obstacle clearance is not guaranteed beyond the distance.  
Feux simples de fin de zone de toucher des roues situés à 925 m du seuil 08  
End of touchdown zone simple lights located 925 m from THR 08.

(2) Préseuil/Pre-THR: R - LIH/LIL (LED) 145 m

## AD 2 LFLC.15

Autres balisages, système d'alimentation de secours *Other lighting, secondary power supply*

1	ABN	NIL	
	IBN	NIL	
2	Té d'atterrissage / <i>LDI</i>	NIL	
	Anémomètre / <i>Anemometer</i>	NIL	
3	Balisage axial TWY / <i>TWY centre line lighting</i>	G: TWY C3, C5, B. Alterné vert / jaune en sortie de piste	G: TWY C3, C5, B. Alternate green / yellow on RWY edge
	Balisage latéral TWY / <i>TWY edge lighting</i>	C1, C5, B, C3, L, D3, D4.	
4	Alimentation de secours / <i>Secondary power unit</i>	Oui	Yes
	Temps de commutation / <i>Switch-over time</i>	Temps de commutation = 0 s présence ASI.	Switch-over time = 0 s ASI present.
5	Observations / <i>Remarks</i>	Balises rétro réfléchissantes sur C4. Balisage latéral sur C1 : 1 balise rétro réfléchissante sur 2. 1 balise sur 2 lumineuse.	Retro-reflecting beacons on C4. Lateral lighting on C1 : 1 out of 2 retro-reflecting. 1 out of two illuminated.

## AD 2 LFLC.16

Aire de poser pour hélicoptères *Helicopter landing area*

1	Description	Sur instructions TWR.	On TWR clearance.
---	-------------	-----------------------	-------------------

AD 2 LFLC.17

Espaces ATS *ATS airspaces*

Identification et limites latérales <i>Identification and lateral limits</i>	Classe <i>Class</i>	Limites verticales <i>Vertical limits</i>	Service / Service Indicatif d'appel (langue) <i>Call-sign (language)</i>	Observations <i>Remarks</i>
<b>CTR CLERMONT</b> 45°53'29"N , 003°11'51"E - 45°51'41"N , 003°22'51"E - arc horaire de 3.5 NM de rayon centré sur 45°48'17"N , 003°21'42"E - 45°45'12"N , 003°24'05"E - 45°41'27"N , 003°14'11"E - arc horaire de 6.5 NM de rayon centré sur 45°47'10"N , 003°09'45"E - 45°42'03"N , 003°03'58"E - arc horaire de 20 NM de rayon centré sur 45°49'12"N , 003°30'45"E - 45°50'56"N , 003°02'09"E - arc horaire de 6.5 NM de rayon centré sur 45°47'10"N , 003°09'45"E - 45°53'29"N , 003°11'51"E	D	2700ft AMSL 1000ft ASFC ----- SFC	APP  CLERMONT Approche (FR) CLERMONT Approach (EN)  TWR  CLERMONT Tour (FR) CLERMONT Tower (EN)	H 24

AD 2 LFLC.18

Moyens de radiocommunication ATS *ATS radiocommunication facilities*

Service	Indicatif d'appel (langue) <i>Call-sign (language)</i>	FREQ	HOR	Observations <i>Remarks</i>
FIS	CLERMONT Information (FR) CLERMONT Information (EN)	119.375 MHz	H24	
FIS	CLERMONT Information (FR) CLERMONT Information (EN)	120.500 MHz	H24	
FIS	CLERMONT Information (FR) CLERMONT Information (EN)	120.675 MHz	H24	
FIS	CLERMONT Information (FR) CLERMONT Information (EN)	122.225 MHz	H24	
FIS	CLERMONT Information (FR) CLERMONT Information (EN)	133.725 MHz	H24	
APP	CLERMONT Approche (FR) CLERMONT Approach (EN)	119.375 MHz	H24	Secteurs/Sectors CL 1 et/and 2.
APP	CLERMONT Approche (FR) CLERMONT Approach (EN)	120.500 MHz	H24	Secteur/Sector CK.
APP	CLERMONT Approche (FR) CLERMONT Approach (EN)	120.675 MHz	H24	Secteurs/Sectors CY 1 et/and 2.
APP	CLERMONT Approche (FR) CLERMONT Approach (EN)	122.225 MHz	H24	Secteurs/Sectors CF 1 et/and 2.
APP	CLERMONT Approche (FR) CLERMONT Approach (EN)	133.725 MHz	H24	Secteurs/Sectors CN 1 et/and 2.
TWR	CLERMONT Sol (FR) CLERMONT Ground (EN)	121.950 MHz	H24	Circulation au sol sauf RWY / Taxiing except on RWY
TWR	CLERMONT Tour (FR) CLERMONT Tower (EN)	118.625 MHz	H24	
VDF	CLERMONT Gonio (FR) CLERMONT Homer (EN)	118.625 MHz	H24	
VDF	CLERMONT Gonio (FR) CLERMONT Homer (EN)	122.225 MHz	H24	
ATIS	CLERMONT (FR) CLERMONT (EN)	136.405 MHz	H24	TEL 04 73 62 74 38. Aéronefs d'Etat non équipés en 8.33 : voir Ad 2.23 / State aircraft non equipped with 8.33 radio equipment : see AD 2.23

AD 2 LFLC.19

Moyens radio de navigation et d'atterrissage *Radio navigation and landing aids*

Type (CAT ILS)	ID	FREQ	HOR	Position GEO	ALT	Portée <i>Coverage</i>	RDH (pente) <i>(slope)</i>	Situation <i>Location</i>
VOR-DME	CFA	114.35 MHz CH 90Y	H24	45°47'14.9"N 003°11'31.9"E		100NM FL500		117°/392m THR 26
LOC 26 (III.E.4)	CF	111.1 MHz	H24	45°47'03.8"N 003°08'46.5"E				261°/375 m THR 08
GP 26		331.7 MHz	H24	45°47'21.8"N 003°10'59.7"E			15.3 m/50 ft (3°)	287°/334 m DTHR 26
DME 26		CH 48X	H24	45°47'21.8"N 003°10'59.7"E		25NM FL250		287°/334 m DTHR 26 (1)

(1) DME ATT Directionnel  
Portée DME limitée à 25° côté gauche à 17 NM 4500 ft/ Directional LDG DME  
DME range limited to 25° left side 17 NM 4500ft.

## AD 2 LFLC.20

Règlements de circulation locaux *Local traffic regulations***20.1 CALAGE ALTIMETRIQUE**

L'altitude de transition dans la TMA de CLERMONT FERRAND est fixée à 6000 ft.

Le niveau de transition de la TMA CLERMONT est calculé par CLERMONT APP.

Les altitudes minimales de sécurité radar sont définies sur la carte AD 2 LFLC MVA 01.

**20.2 MANOEUVRES AU SOL****20.2.1 Généralités**

En atterrissage CAT2 et CAT 3, seul C5 est utilisable.

Au décollage en conditions LVP, seul C5 est utilisable.

TWY D2, T2 et T3 utilisables de jour uniquement.

L'accès à la zone AVT pour les aéronefs au roulage est limité de code A avec une envergure de moins de 15m.

L'accès à la zone AVT pour les aéronefs tractés est autorisé jusqu'à 20 m d'envergure.

L'accès à la zone AVT pour les hélicoptères en translation est autorisé pour un diamètre des rotors inférieurs à 12m.

Zone AVT : sens unique de circulation.

**20.2.2 Utilisation des parkings**

Tout stationnement sur les parkings Alpha, Papa et Sierra est soumis à l'accord préalable du service opérations de l'aéroport de CFE.

Parkings ALPHA, SIERRA, PAPA, INDIA

Postes de stationnement affectés par l'exploitant AD information relayée par les services de contrôle de la circulation aérienne. Le contrôle n'informe les usagers que sur les autres aéronefs en mouvement en contact sur la fréquence SOL. Le pilote assure sa sécurité à l'aide de cette information. Les véhicules en mouvement au sol sont conduits par des personnes habilitées, surveillant leur environnement.

Les postes de stationnement P52, P53, P54 et P55, ne disposant pas de ligne d'entrée, un placeur est obligatoire.

Parking VICTOR

Accès aux installations commerciales depuis le parking VICTOR interdit sans accord préalable du terminal d'affaires.

Mesures de sûreté obligatoires avant autorisation d'accès. Privilégier sortie par les installations des aéroclubs.

Aires de stationnement de courte durée réservées aux aéronefs de code A et B. V1 à V5 aéronefs de code A, V10 aéronef code B.

Si V10 occupé alors V3, V4 et V5 neutralisés.

Le stationnement est laissé au choix du pilote.

Seule l'information sur les aéronefs en mouvement, en contact sur la fréquence SOL, peut être fournie par le service du contrôle.

Parking ECHO

Aire de stationnement privative réservée à l'A.I.A. de Clermont-Ferrand.

Sauf déroutement, l'accès à l'AIA CF est soumise à l'obtention d'un PPR (AIA-CLERMONT-FERRAND.ACCUEIL.FCT@INTRADEF.GOUV.FR ou 04 73 42 41 21) avec 48 h de préavis. L'ouverture du portail AIA est demandée sur la fréquence sol OTAN 122.10 MHz, indicatif "Pompier AIA" en arrivant devant le portail.

Seule l'information sur les aéronefs en mouvement, en contact sur la Fréquence SOL, peut être fournie par le service du contrôle.

Limitations

Taxiway bravo :

Aéronef limité à code C si postes S9, S8, S5, S2, P4 occupés (envergure maxi 36 m)

Aéronef limité à code D si postes S9, S8, S5, S2, P4 libres et S3, S4, S6, S7, S8, P6, P5, P3, P2 occupés (envergure maxi 62 m)

Cheminement obligatoire pour B 747-400 ERF, B 777-200, B 777-300, A 330-200, C5, B, P50

Lorsqu'un B747-400ERF, B777-200, B 777-300, A330-200 emprunte cheminement ci-dessus, alors P2, P3, P4, P5, P51, P52, P53, S2, S5 et S8 sont neutralisés et le poste S9 est limité aux aéronefs de code B (envergure maxi 24 m)

Lorsqu'un B 747-400 ERF stationné sur P50 alors C1 limité à des aéronefs dont envergure inférieure à 28 m

Lorsqu'un B 777 stationné sur P50 alors C1 limité à des aéronefs dont l'envergure est inférieure à 36 m (B 737-800W)

**20.2.3 Absence de barre d'arrêt :**

- lorsqu'une APCH Cat II ou Cat III est en cours, aucun mouvement sur l'aire de manoeuvre n'est possible.

**20.1 ALTIMETER SETTING**

*The transition altitude within the CLERMONT-FERRAND TMA is 6000 ft.*

*The transition level of CLERMONT TMA is calculated by CLERMONT APP.*

*The minimum radar safety altitudes are described in AD 2 LFLC MVA 01 chart.*

**20.2 GROUND MANOEUVRING****20.2.1 General information**

*After CAT2 and CAT3 landing, only C5 is usable.*

*At take-off by LVP conditions, only C5 is usable.*

*TWY D2, T2 and T3 usable only during day.*

*Access to the fueling area is limited to code A when taxiing (wingspan limited to 15m).*

*Access to the fueling area is limited to aircraft with wingspan up to 20m when towed.*

*Access to the fueling area is limited to helicopters with rotor diameter up to 12 m.*

*Fueling area : one way taxiing.*

**20.2.2 Parking areas**

*Any parking on stand Alpha, Papa and Sierra is subject to prior agreement of CFE airport operations.*

*ALPHA, SIERRA, PAPA, and INDIA parking areas*

*Aircraft stands provided by the AD operator relayed by ATC. The latter informs users only of other aircraft manoeuvring, which are in contact on ground frequency. With this information, the pilot is responsible for his own safety. The vehicles moving on the ground are being driven by authorized persons, who are keeping a look out.*

*The ACFT stands P52, P53, P54 and P55, which don't have entry guideline, require a marshaller.*

*VICTOR parking area*

*Access from VICTOR apron to commercial facilities forbidden without prior agreement from business terminal.*

*Mandatory security measures before access authorisation. Prefer exiting by airclubs' facilities.*

*Short duration parking areas reserved for code A and B aircraft. V1 to V5 only aircraft code A, V10 only aircraft code B.*

*If V10 is occupied, V3, V4 and V5 are neutralized.*

*The choice of parking is left to the pilot.*

*Only information about traffic on movement, known on ground frequency, can be supplied by ATC.*

*ECHO parking area*

*Private parking area reserved for "A.I.A." of Clermont-Ferrand.*

*Unless rerouting, the access to AIA CF is subject to obtaining a PPR 48 HR (AIA-CLERMONT-FERRAND.ACCUEIL.FCT@INTRADEF.GOUV.FR or 04 73 42 41 21). The opening of AIA gate is asked on ground frequency OTAN 122.10 MHz, call sign "Pompier AIA" when arriving at the gate.*

*Only information about traffic on movement, known on ground frequency, can be supplied by ATC.*

*Limitations*

*Bravo taxiway :*

*Aircraft limited to code C if stand S9, S8, S5, S2, P4 are occupied (wingspan limited to 36 m)*

*Aircraft limited to code D if stand S9, S8, S5, S2, P4 are neutralized and stand S3, S4, S6, S7, S8, P6, P5, P3, P2 are occupied (wingspan limited to 62 m)*

*Mandatory Path for B747-400ERF, B777-200, B 777-300, A300-200 is C5, B, P50.*

*When above path is used by B747-400ERF, B777-200, B 777-300, A300-200 then stands P2, P3, P4, P5, P51, P52, P53, S2, S5 and S8 must be neutralized and Stand S9 limited to code B aircrafts (wingspan limited to 24 m)*

*When stand P50 is occupied by a B747-400ERF then C1 limited to aircraft which wingspan is less than 28 m*

*When stand P50 is occupied by a B777 then c1 limited to aircraft which wingspan is less than 36 m (B 737-800W)*

**20.2.3 Absence of stop bars:**

*- when a Cat II or Cat III APCH is in progress, no movement is possible on manoeuvring area.*

- lorsqu'il n'y a pas d'APCH Cat II ou Cat III en cours, en cas de RVR inférieure à 550 m, le roulage est limité à un seul mouvement à la fois sur l'aire de manoeuvre.

#### 20.2.4 Procédures particulières A400M et C130

Pour accéder à l'AIA et pour rouler sur les taxiways, elles sont définies par l'exploitant du terrain.

Taxiways B, C1, C3, C4 et C5 : les deux moteurs extérieurs doivent être au ralenti.

Taxiways T3 et D3 : les deux moteurs extérieurs doivent être coupés.

Taxiway D2 : utilisation non autorisé.

A l'arrivée pour l'AIA avec dégagement en D4 :

- Dégagement par D4 tous moteurs en fonctionnement.
- Arrêt des moteurs extérieurs une fois la piste dégagée sur le taxiway D4.
- Roulage vers l'AIA via le taxiway T3, moteurs extérieurs coupés.

A l'arrivée pour l'AIA avec dégagement en D3 :

- Arrêt des moteurs extérieurs sur la piste.
- Dégagement par D3 moteurs extérieurs coupés puis roulage vers l'AIA.

Au Départ de l'AIA avec alignement depuis D4 :

- Roulage jusqu'au point d'attente D4 via le taxiway T3 moteurs extérieurs coupés.
- Mise en route des moteurs extérieurs au point d'attente D4.
- Alignement sur la piste une fois prêt au départ, tous moteurs en fonctionnement.

Au départ de l'AIA avec alignement depuis D3 :

- Roulage jusqu'au point d'attente D3 moteurs extérieurs coupés.
- Alignement sur la piste une fois prêt au départ, moteurs extérieurs coupés.
- Mise en route des moteurs extérieurs sur la piste.

- when there is no Cat II or Cat III APCH in progress, if RVR is less than 550 m, taxiing is restricted to only one movement at a time on manoeuvring area.

#### 20.2.4 Particular instructions for A400M and C130

To access the AIA or to taxi on TWY they are defined by AD operator.

TWY B, C1, C3, C4 and C5: both outer engines may run at idling speed.  
TWY T3 and D3: both outer engines may be off.

TWY D2: use not allowed.

At AIA arrival from D4:

- Clear the RWY from D4, all engines on.
- Outer engines off when RWY is cleared on TWY D4.
- Taxi to AIA via TWY T3, outer engines off.

At AIA arrival from D3:

- Outer engines off on the RWY.
- Clear the RWY by TWY D3 outer engines off then taxi to AIA.

At AIA departure with line up from D4:

- Taxi to holding point D4 from TWY T3 outer engines off.
- Start of outer engines at holding point D4.
- Line up on the RWY when ready for departure, all engines on.

At AIA departure with line up from D3:

- Taxi to holding point D3 outer engines off.
- Line up on the RWY when ready for departure, outer engines off.
- Start of outer engines on the RWY.

## AD 2 LFLC.21

### APPROCHES A VUE

Pour l'exécution d'approche à vue sur l'aérodrome de Clermont-Ferrand Auvergne, les aéronefs doivent:

- pour le QFU 081° effectuer un tour de piste standard en respectant les contraintes publiées sur la carte VAC ATT 01 - ATERRISSAGE A VUE.
- pour le QFU 261°, rejoindre l'axe de piste au plus tard à 4 NM du VOR/DME CFA.

## Procédures antibruit Noise abatement procedures

### VISUAL AAPPROACH

For visual approach on Clermont-Ferrand Auvergne, ACFT must:

- for QFU 081°, perform a standard pattern in accordance with restrictions notified on chart VAC ATT 01 - VISUAL LANDING.
- for QFU 261°, join RWY centreline at the latest 4 NM from VOR/DME CFA.

**AD 2 LFLC.22****Procédures de vol Flight procedures****22.1 GENERALITES**

Interdit aux planeurs, moto planeurs autorisés sur les pistes non revêtues.  
Utilisable uniquement sur RWY et TWY.  
De nuit, circuit d'AD à 1500 ft AAL.

**22.1 GENERAL**

*Prohibited to gliders, motor gliders authorised on unpaved RWY.  
Only usable on RWY and TWY.  
At night, AD circuit at 1500 ft AAL.*

**22.2 PANNE DE RADIOCOMMUNICATION****22.2 RADIOCOMMUNICATION FAILURE****22.2.1 Panne de radiocommunication à l'arrivée**

Suivre ou rejoindre la STAR autorisée la plus proche.  
Se présenter à l'IAF au dernier niveau assigné pour lequel il y a eu un accusé de réception, à défaut au niveau le plus élevé de l'attente.  
Attendre à ce niveau jusqu'à l'HAP ou l'heure d'arrivée + 10 min, descendre dans l'attente puis quitter l'IAF et effectuer la procédure d'approche.

**22.2.1 Radiocommunication failure at arrival**

*Join or follow the very next authorized STAR.  
Overflight the IAF at latest FL assigned and read back, or failing this at the highest level of this pattern. Perform this holding pattern till the ETA or 10 minutes after the time entering the pattern, then descend within the pattern.  
Leave IAF and perform the approach procedure.*

**22.2.2 Panne de radiocommunication suivie d'une API**

Effectuer l'API décrite sur le volet IAC, puis effectuer une seconde présentation.  
Si cette deuxième tentative échoue, se dérouter sur le terrain de dégagement prévu au PLN, en montée vers l'altitude minimale de sécurité en route.

**22.2.2 Radiocommunication failure followed by a missed approach procedure**

*Perform the missed APCH as described on the IAC, then execute a second approach.  
When the second attempt is followed by a new missed APCH, divert to the alternate field defined in FPL, climbing up to the minimum safety enroute altitude.*

**22.2.3 Panne de radiocommunication au départ**

En VMC : faire demi-tour pour atterrir sur l'aérodrome.  
En IMC : poursuivre le vol jusqu'aux limites de la TMA en respectant la trajectoire de départ au dernier niveau de vol assigné et ensuite entreprendre la montée jusqu'au niveau de croisière.  
Note : Dans le cas où le dernier niveau de vol assigné ne serait pas compatible avec l'altitude minimale de sécurité, la montée sera poursuivie vers le niveau de croisière.

**22.2.3 Radiocommunication failure at departure**

*In VMC : turn back and land on the AD.  
In IMC : continue the flight to the TMA limits, adhering to the departure path given at the last cleared level, and thereafter climb to the cruising level.  
Note : If the latest cleared level is not compatible with the minimum safety altitude, the climb will be continued to the cruising level.*

**22.3 VOLS A L'ARRIVEE**

Contact obligatoire pour les vols commerciaux sur FREQ OPS 131.450 Mhz, 15 min avant l'arrivée.

**22.3 INBOUND FLIGHTS**

*For commercial flights mandatory contact on OPS FREQ 131.450 Mhz, 15 min before arrival.*

**22.4 CONDITIONS LVP**

- dès que la RVR est inférieure à 550 m ou la hauteur de la base des nuages est inférieure à 200 ft pour les atterrissages (piste 26),  
- dès que la RVR est inférieure à 550 m pour les décollages (piste 08 ou 26),  
- dès que la RVR est inférieure à 150 m pour les décollages (piste 26 obligatoire).

**22.4 LVP CONDITIONS**

*- when RVR is less than 550 m or cloud base is less than 200 ft for LDG (RWY 26),  
- when RVR is less than 550 m for TKOF (RWY 08 or 26),  
- when RVR is less than 150 m for TKOF (RWY 26 mandatory).*

**22.5 VOLS ARRIVEES ET DEPART**Trajectoires d'arrivée et départ

Les aéronefs IFR à l'arrivée ou au départ de l'aérodrome de CLERMONT-FERRAND-AUVERGNE doivent suivre les itinéraires normalisés d'arrivée (STAR) et de départ (SID).

Le contrôle peut indiquer d'autres routes à suivre en fonction de la situation générale du trafic.

**22.5 ARRIVAL AND DEPARTURE FLIGHTS**Inbound and outbound routes

*Inbound or outbound IFR traffic at CLERMONT-FERRAND-AUVERGNE aerodrome must follow the standard instrument arrivals and standard instrument departure routes.*

*Air traffic control may give other routes depending on the general traffic situation.*

**22.6 TRANSITS**

Les itinéraires de transit en TMA CLERMONT figurent sur la carte régionale.

**22.6 TRANSITS**

*Transit procedures within the CLERMONT TMA are shown on area chart.*

**22.7 VOLS D'ENTRAINEMENT**

Entraînement VFR / IFR interdits tous les jours de 2200-0700. En dehors de cette période, entraînements IFR soumis à l'autorisation préalable des services ATS.

Entraînement approche de précision CAT II et CAT III soumis à l'autorisation préalable des services ATS.

Limitation à 3 tours de piste consécutifs pour les vols à vue d'aéronefs d'une masse maximale autorisée au décollage > 2 tonnes les SAM, DIM et JF.

**22.7 TRAINING FLIGHTS**

*VFR/IFR training prohibited every day 2200-0700. Besides those periods, IFR training are subject to clearance from ATS.*

*CAT II and CAT III precision approach training are subject to clearance from ATS.*

*Only 3 consecutive VFR circuits for ACFT of max. take off weight > 2 tons SAT, SUN and HOL.*

**AD 2 LFLC.23**

**Renseignements supplémentaires Additional information**

**23.1 DANGERS A LA NAVIGATION**

Par fort vent de secteur sud : cisaillements et fortes turbulences en finale 26 et sur la piste dus à la présence de hangars et de collines au sud de la plate-forme.

**23.2 TRANSFERT DE COMMUNICATIONS**

Les changements de fréquence ont lieu sur instruction de l'organisme responsable du contrôle de l'aéronef, au plus tard une minute après l'instruction de changement de fréquence.

Consignes pour la prise en compte des aéronefs d'états qui se signalent non équipés en 8.33 :

La seule fréquence de Clermont 8.33 est la fréquence ATIS 136.405.

- \* Aéronefs à l'arrivée ou au départ LFLC : Les informations disponibles sur l'ATIS seront données au pilote sur la fréquence APP ou LOC pour les arrivées et sur la fréquence SOL pour les départs.
- \* Transferts avec les organismes adjacents : Le vol sera coordonné avec l'organisme adjacent pour signifier que l'appareil n'est pas équipé 8.33 et obtenir une fréquence compatible 25MHz si besoin.

**23.3 EQUIPEMENT AD**

**23.3.1 Equipement de surveillance de trafic**

- 1- AD équipé d'un radar secondaire (voir AD 1.0)
- 2- Système sol d'avertissement de proximité du relief MSAW (voir AD 1.0)

**23.3.2 Zone de traitement**

- Limites latérales

La surveillance est effective dans les CTA et TMA de CLERMONT-FERRAND (voir ENR 2.1) ainsi que dans les parties suivantes du SIV CLERMONT-FERRAND : SIV 1, 4, 5, 6 et 7.

- Limites verticales

Plancher = SFC - Plafond = FL 145

**23.3.3 Remarques :**

- Les approches finales aux instruments publiées pour la piste 26 à Clermont-Ferrand sont surveillées jusqu'à la piste
- Les approches finales aux instruments publiées pour les aérodromes de Vichy-Charmeil, Saint-Etienne Loire, Le-Puy-Loudes, Aurillac, Rodez Aveyron et Cahors Lalbenque ne sont pas surveillées.

**23.4 PERIL ANIMALIER**

Péril animalier actif pendant les vols connus. SPPA actif de SR-30 à SS+30. SPPA complémentaire entre les vols.

**23.1 NAVIGATION HAZARDS**

*By heavy south wind: wind shears and heavy turbulence on final 26 due to hangars and hills located at the south of the aerodome.*

**23.2 TRANSFER OF COMMUNICATIONS**

*Frequency must be changed on the instruction of air traffic organism in charge of the aircraft, no later than 1 minute after having been instructed to change the frequency.*

*Instructions to manage state aircraft which signal themselves as non equipped with a 8.33 equipment :*

*The only 8.33 LFLC frequency is the ATIS one 136.405.*

- \* *Aircraft inbound or outbound LFLC : The information available on ATIS are provided on the APP or LOC frequency for inbound flights and on GND frequency for outbound flights.*
- \* *Transfers with adjacent units : flight will be coordinated with adjacent unit to address that the aircraft is not equipped with 8.33 radio equipment and to obtain a 25MHz compatible frequency if needed.*

**23.3 AD EQUIPMENT**

**23.3.1 Traffic surveillance equipment**

- 1- *AD equipped with secondary surveillance radar (see AD 1.0)*
- 2- *MSAW ground warning system (see AD 1.0)*

**23.3.2 Processing area**

- *Lateral limits*

*The MSAW monitoring is effective within CLERMONT-FERRAND CTA and TMA (see ENR 2.1) as well as in following parts of CLERMONT-FERRAND SIV : SIV 1, 4, 5, 6 and 7.*

- *Vertical limits*

*Lower level = SFC - Upper level = FL 145*

**23.3.3 Remarks:**

- *Instrument final approaches published for RWY 26 at Clermont-Ferrand AD are monitored until the RWY*
- *Instrument final approaches published for AD Vichy-Charmeil, Saint-Etienne Loire, Le-Puy-Loudes, Aurillac, Rodez Aveyron and Cahors Lalbenque are not monitored.*

**23.4 WILDLIFE STRIKE HAZARD**

*Wildlife strike hazard service active during known flights. SPPA active from SR-30 to SS+30. Additional SPPA between flights.*

**AD 2 LFLC.24**

**Cartes relatives à l'aérodrome Charts related to the aerodrome**

Pour la version PDF, les cartes figurent à la suite de la rubrique AD 2.25.

*For the PDF version, charts to be found after item AD 2.25.*

**AD 2 LFLC.25**

**Pénétration de la surface du segment à vue (VSS) Visual segment surface (VSS) penetration**

Liste des procédures avec VSS percée et minimums opérationnels concernés.

*List of procedures for which the Visual Segment Surface is penetrated and concerned lines of operational minima.*

IDENTIFICATION DE LA PROCÉDURE <i>PROCEDURE IDENTIFICATION</i>	MINIMUMS OPÉRATIONNELS CONCERNÉS <i>LINE OF OPERATIONAL MINIMA</i>
voir cartes IAC en AD 2.24 / <i>see IAC Charts in AD 2.24</i>	

## CLERMONT-FERRAND AUVERGNE

## Utilisation des postes de stationnement / Use of parking stands

POSTE / STAND	TYPE AVION / ACFT TYPE (MAX)	ENVERGURE / WINGSPAN (en mètres)	LONGUEUR / LENGTH (en mètres)	RESTRICTIONS / LIMITATIONS
P1	B 737 MAX 8	35.99	44.51	(1)
P50	B777F B747-400ERF	64.92	73.90	
P2	B 737 MAX 8	35.99	44.51	(1)
P3	B 737 MAX 8	35.99	44.51	
P4	E170 - ATR 72-600	27.05	29.90	
P5	E 190 - CRK	28.72	39.13	(2)
P6	E 190 - CRK	28.72	39.13	(2)
P51	B 737 MAX 8	35.99	44.51	
S2	DHC 8-400 - F100	28.42	35.50	(3)(4)
S3	ER 145	20.04	29.90	(3)
P52	B 737 MAX 8	35.99	44.51	(8)
S4	ER 145	20.04	29.90	(3)(5)
S5	DHC 8-400 - F100	28.42	35.50	(3)(5)
P53	B 737 MAX 8	35.99	44.51	(8)
S6	ER 145	20.04	29.90	(3)(5)
S7	ER 145	20.04	29.90	(5)
S8	DHC 8-400 - F100	28.42	35.50	(5)(6)

POSTE / STAND	TYPE AVION / ACFT TYPE (MAX)	ENVERGURE / WINGSPAN (en mètres)	LONGUEUR / LENGTH (en mètres)	RESTRICTIONS / LIMITATIONS
S9	E 135	20.04	26.33	(5)(6)
S10	E 135	20.04	26.33	(5)(6)
S11	E 135	20.04	26.33	(6)
P54	MD11FCF	51.99	61.62	(8)
S12	E 135	20.04	26.33	(6)
S13	E 135	20.04	26.33	(6)
S14	DHC 8-400 - F100	28.42	35.50	(6)
S15	ER 145	20.04	29.90	(7)
P55	B 737 MAX 8	35.99	44.51	(8)
S16	ER 145	20.04	29.90	(7)
S17	DHC 8-400 - F100	28.42	35.50	(7)
S18	ER 145	20.04	29.90	(7)
S19	F 900	19.33	20.21	(9)

(1) Poste neutralisé lors de l'activation du poste P50 / PRKG not available when PRKG P50 is used.

(2) Poste neutralisé lors de l'activation du poste P51 / PRKG not available when PRKG P51 is used.

(3) Poste neutralisé lors de l'activation du poste P52 / PRKG not available when PRKG P52 is used.

(4) Poste neutralisé lors de l'activation du poste P53 / PRKG not available when PRKG P53 is used.

(5) Poste neutralisé lors de l'activation du poste P54 / PRKG not available when PRKG P54 is used.

(6) Poste neutralisé lors de l'activation du poste P55 / PRKG not available when PRKG P55 is used.

(7) Poste limité à des aéronefs d'envergure inférieure à 24 m lors de l'activation du poste P54 / PRKG stand restricted to ACFT whose wingspan is smaller than 24 m when P54 is in use.

(8) Poste de stationnement sans ligne d'entrée, obligation de placeur / Parking stand without entry line marshaller mandatory.

(9) Parking Evasan et aviation d'affaire / General aviation and medevac parking stands.

---

**CLERMONT-FERRAND AUVERGNE**

---

**Utilisation des postes de stationnement / Use of parking stands**

POSTE / STAND	TYPE AVION / ACFT TYPE (MAX)	ENVERGURE / WINGSPAN (en mètres)	LONGUEUR / LENGTH (en mètres)	RESTRICTIONS / LIMITATIONS
V1	Avions légers	15.00	18.00	
V2	Avions légers	15.00	18.00	
V3	Avions légers	15.00	18.00	(10)
V4	Avions légers	15.00	18.00	(10)
V5	Avions légers	15.00	18.00	(10)
V10	E135	20.04	26.33	
ALPHA	E190	28.72	36.24	(9)
INDIA	A 300-600 / B 767-400 ER	51.9	60.1	

---

(9) Parking Evasan et aviation d'affaire / *General aviation and medevac parking stands.*

(10) Poste neutralisé lors de l'activation de V10 / *PRKG stand not available when V10 is in use.*

**CARTE D'AERODROME**  
Aerodrome chart

ATIS : 136.405 ☎ 04 73 62 74 38  
GND (SOL) : 121.950

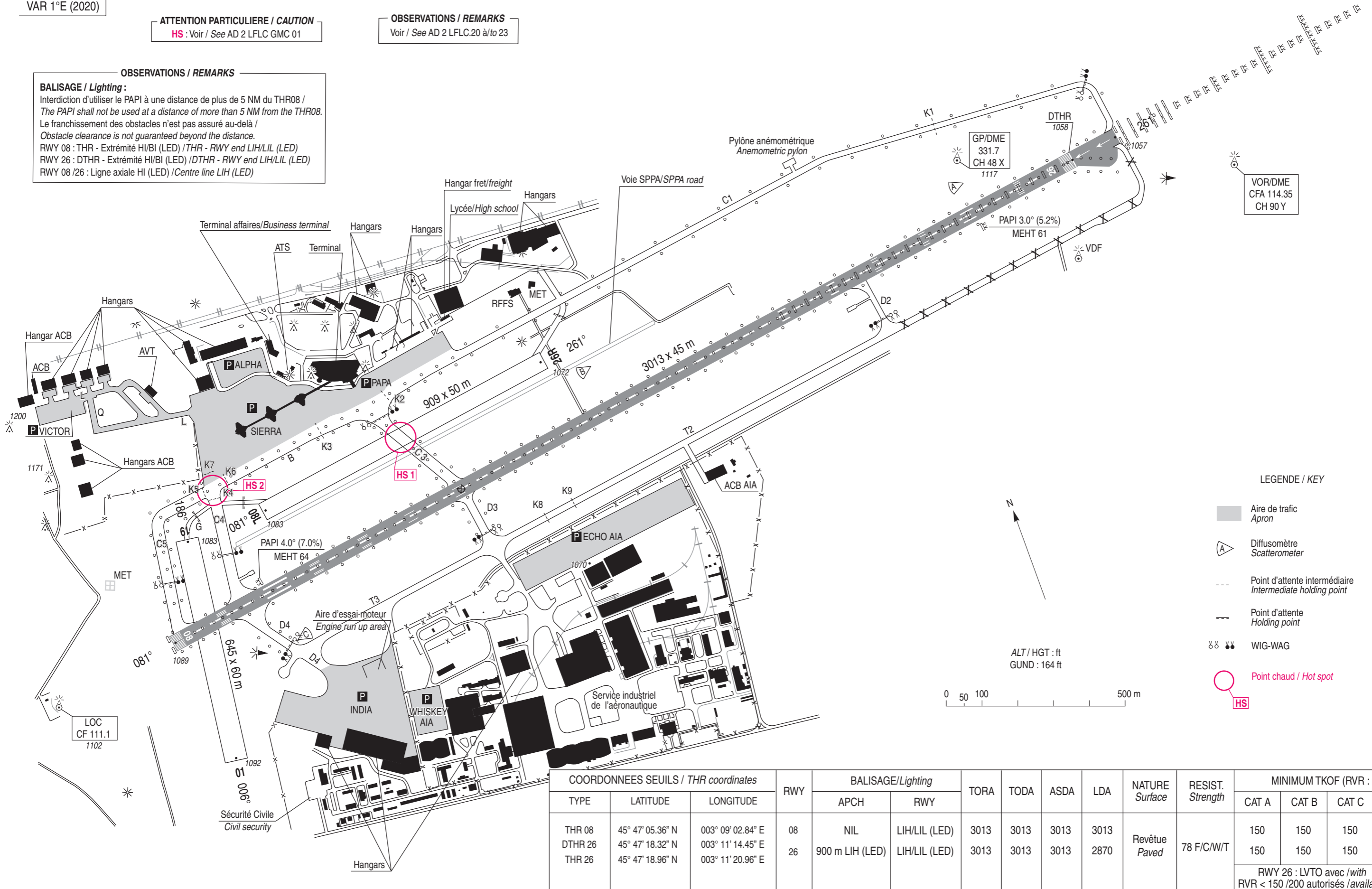
**CLERMONT FERRAND AUVERGNE**  
45 47 10 N - 003 09 45 E  
ALT AD : 1092 (40 hPa)

VAR 1°E (2020)

**ATTENTION PARTICULIERE / CAUTION**  
HS : Voir / See AD 2 LFLC GMC 01

**OBSERVATIONS / REMARKS**  
Voir / See AD 2 LFLC.20 à/to 23

**OBSERVATIONS / REMARKS**  
**BALISAGE / Lighting :**  
Interdiction d'utiliser le PAPI à une distance de plus de 5 NM du THR08 /  
The PAPI shall not be used at a distance of more than 5 NM from the THR08.  
Le franchissement des obstacles n'est pas assuré au-delà /  
Obstacle clearance is not guaranteed beyond the distance.  
RWY 08 : THR - Extrémité HI/BI (LED) /THR - RWY end LIH/LIL (LED)  
RWY 26 : DTHR - Extrémité HI/BI (LED) /DTHR - RWY end LIH/LIL (LED)  
RWY 08 /26 : Ligne axiale HI (LED) /Centre line LIH (LED)



- LEGENDE / KEY**
- Aire de trafic / Apron
  - Diffusomètre / Scatterometer
  - Point d'attente intermédiaire / Intermediate holding point
  - Point d'attente / Holding point
  - ⊗ ⊙ WIG-WAG
  - Point chaud / Hot spot

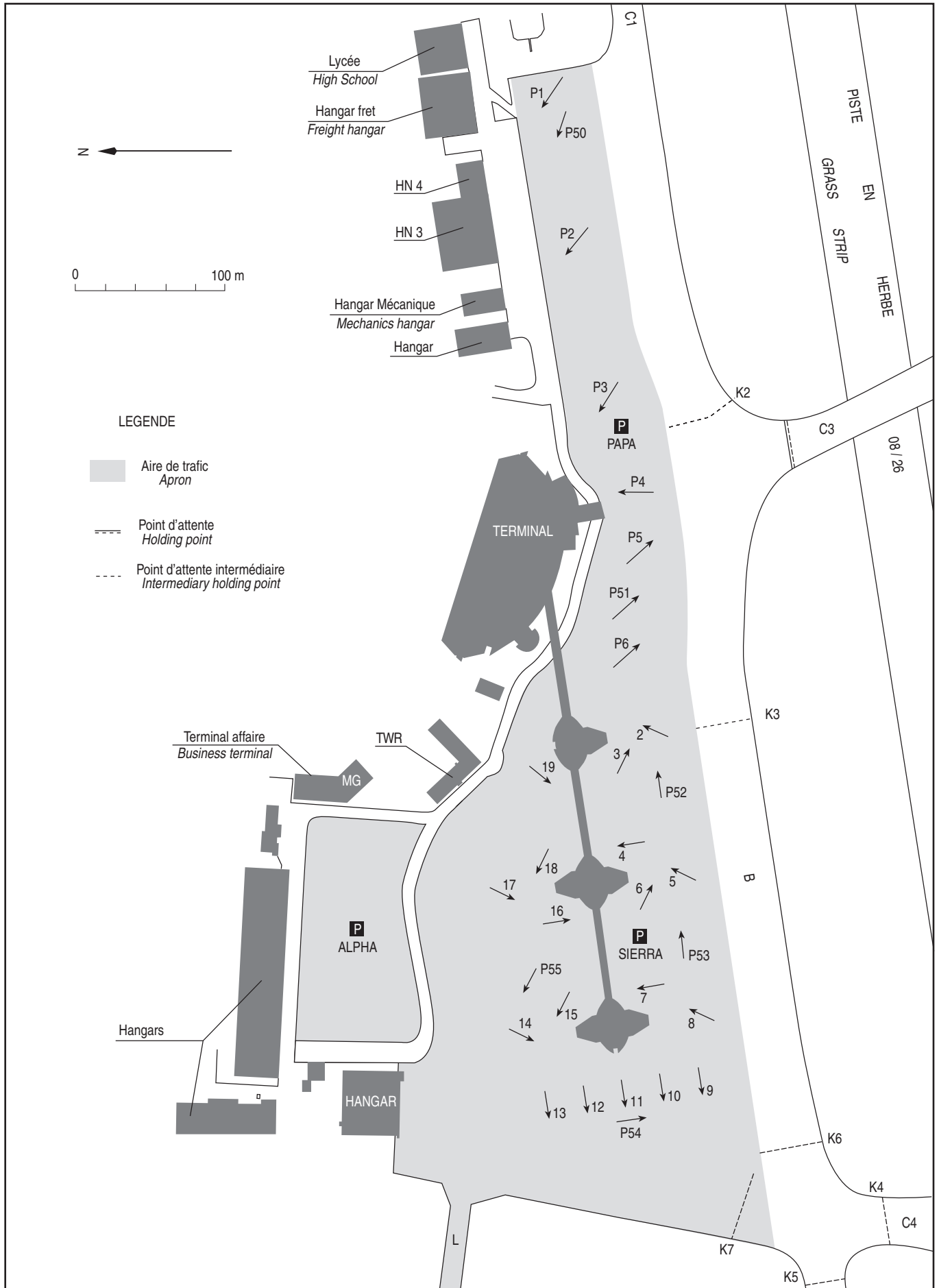
ALT / HGT : ft  
GUND : 164 ft

0 50 100 500 m

COORDONNEES SEUILS / THR coordinates			RWY	BALISAGE/Lighting		TORA	TODA	ASDA	LDA	NATURE Surface	RESIST. Strength	MINIMUM TKOF (RVR : m)			
TYPE	LATITUDE	LONGITUDE		APCH	RWY							CAT A	CAT B	CAT C	CAT D
THR 08	45° 47' 05.36" N	003° 09' 02.84" E	08	NIL	LIH/LIL (LED)	3013	3013	3013	3013	Revêtue Paved	78 F/C/W/T	150	150	150	200
DTHR 26	45° 47' 18.32" N	003° 11' 14.45" E	26	900 m LIH (LED)	LIH/LIL (LED)	3013	3013	3013	2870			150	150	150	200
THR 26	45° 47' 18.96" N	003° 11' 20.96" E										RWY 26 : LVTO avec /with RVR < 150 /200 autorisés /available			

**AIRE DE STATIONNEMENT**  
*Parking areas*

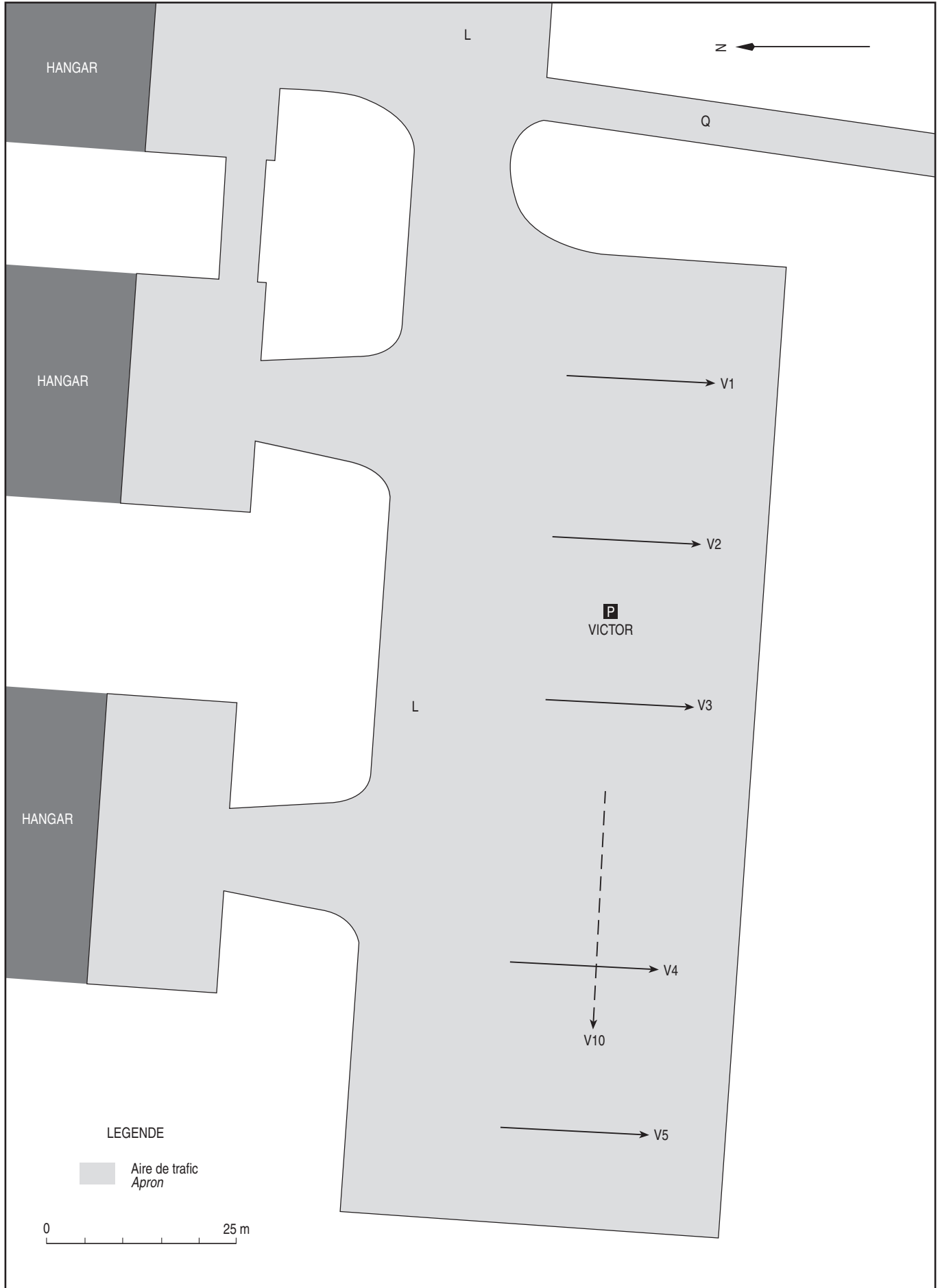
**CLERMONT FERRAND AUVERGNE**



**AIRE DE STATIONNEMENT**

**CLERMONT FERRAND AUVERGNE**

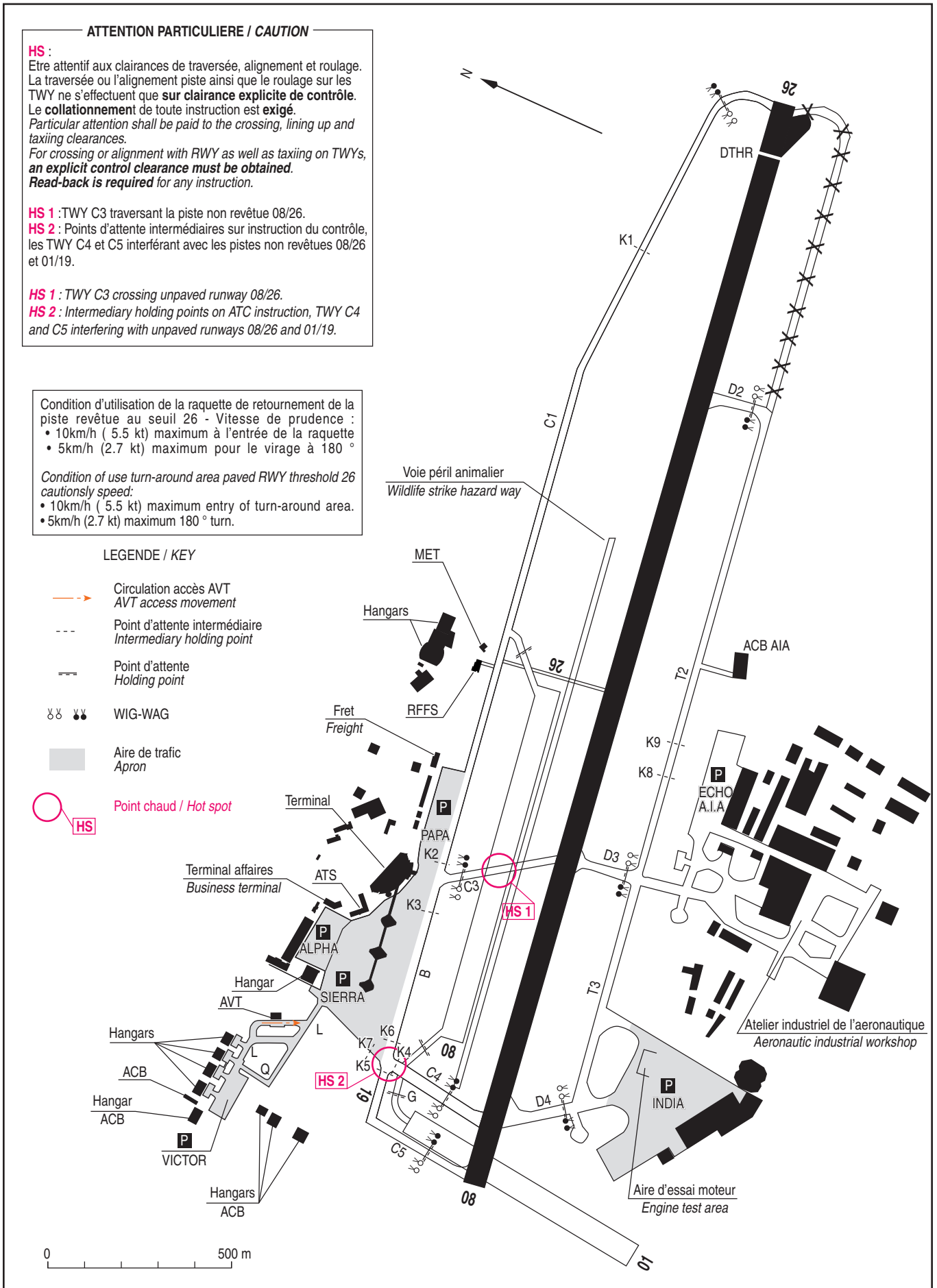
*Parking areas*  
VICTOR



**MOUVEMENTS A LA SURFACE**

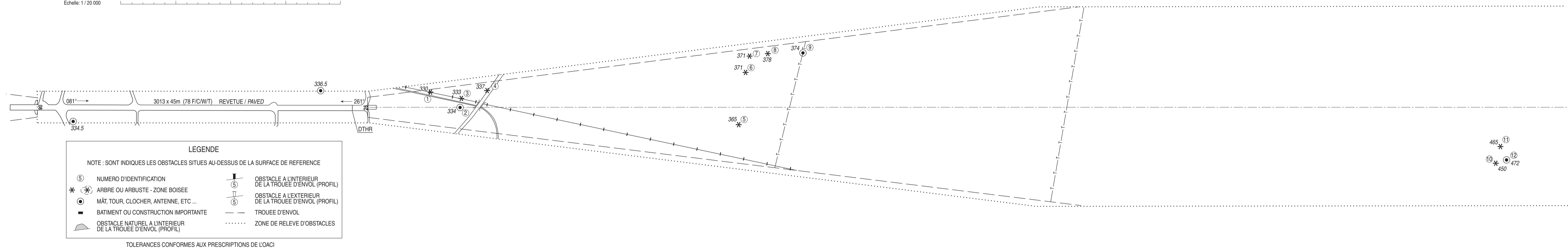
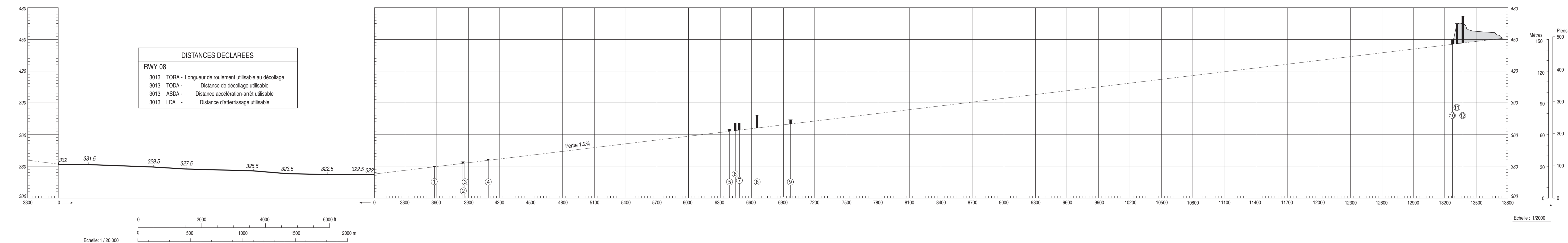
Ground movements

**CLERMONT FERRAND AUVERGNE**

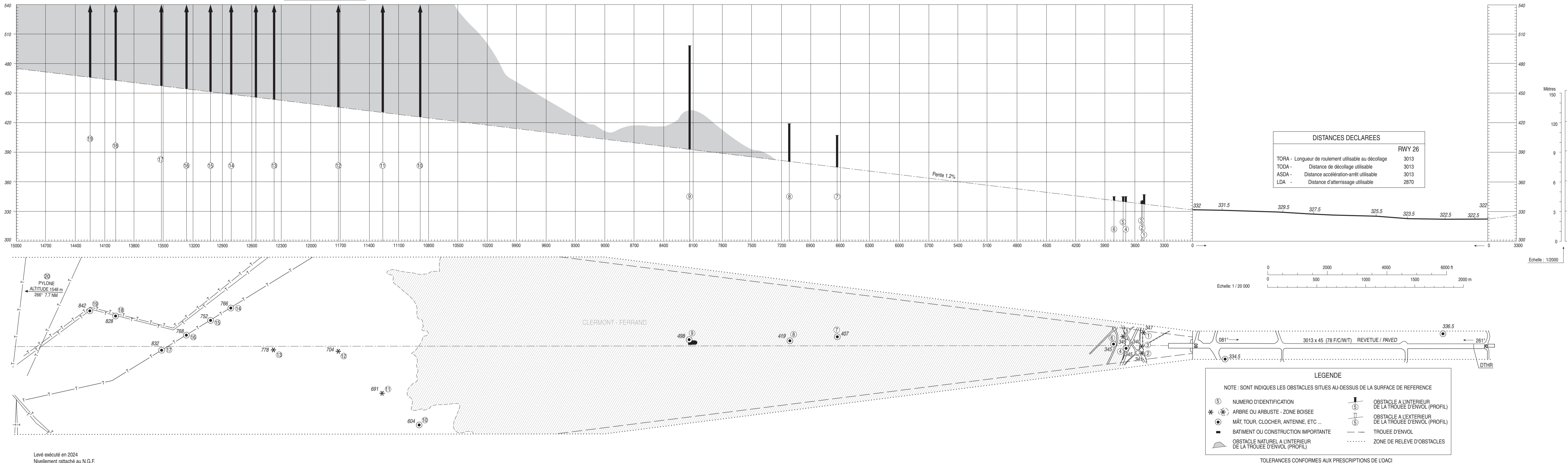


VAR 1°E (2020)

DIMENSIONS ET HAUTEURS  
EN METRES



Levé exécuté en 2024  
Nivellement rattaché au N.G.F.

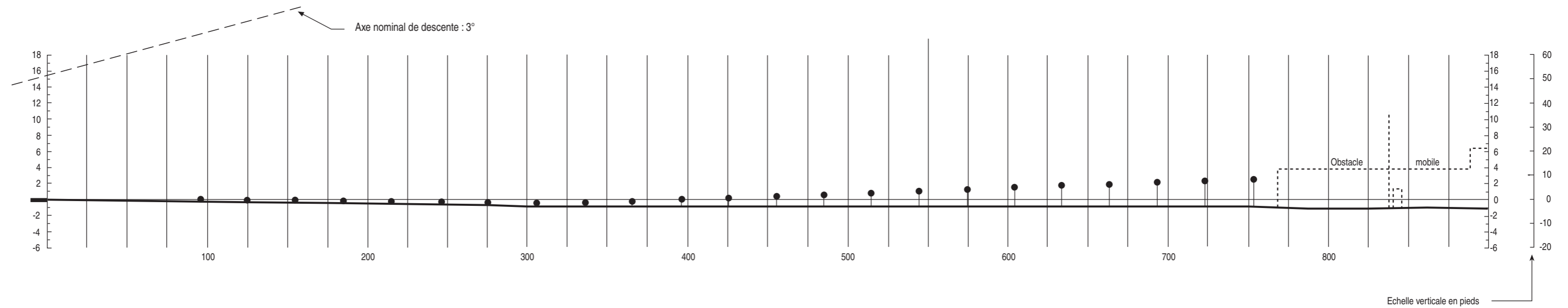
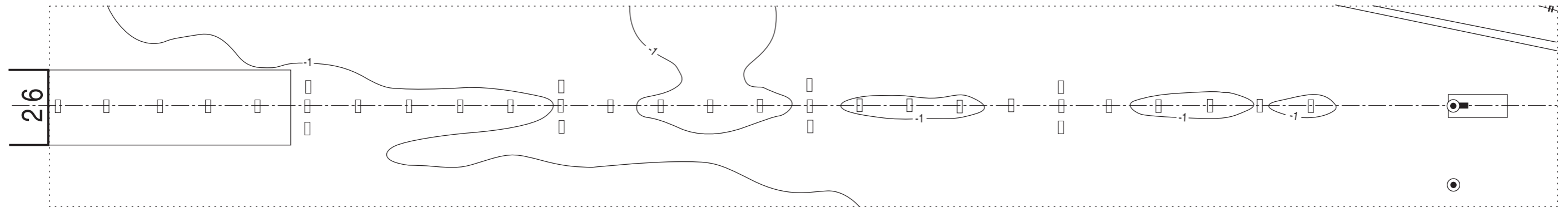


**CARTE TOPOGRAPHIQUE POUR APPROCHE DE PRECISION - OACI**  
Precision Approach Terrain Chart- ICAO

**CLERMONT FERRAND AUVERGNE**  
RWY 26

VAR 1°E (20)

DIMENSIONS ET HAUTEURS  
EN METRES

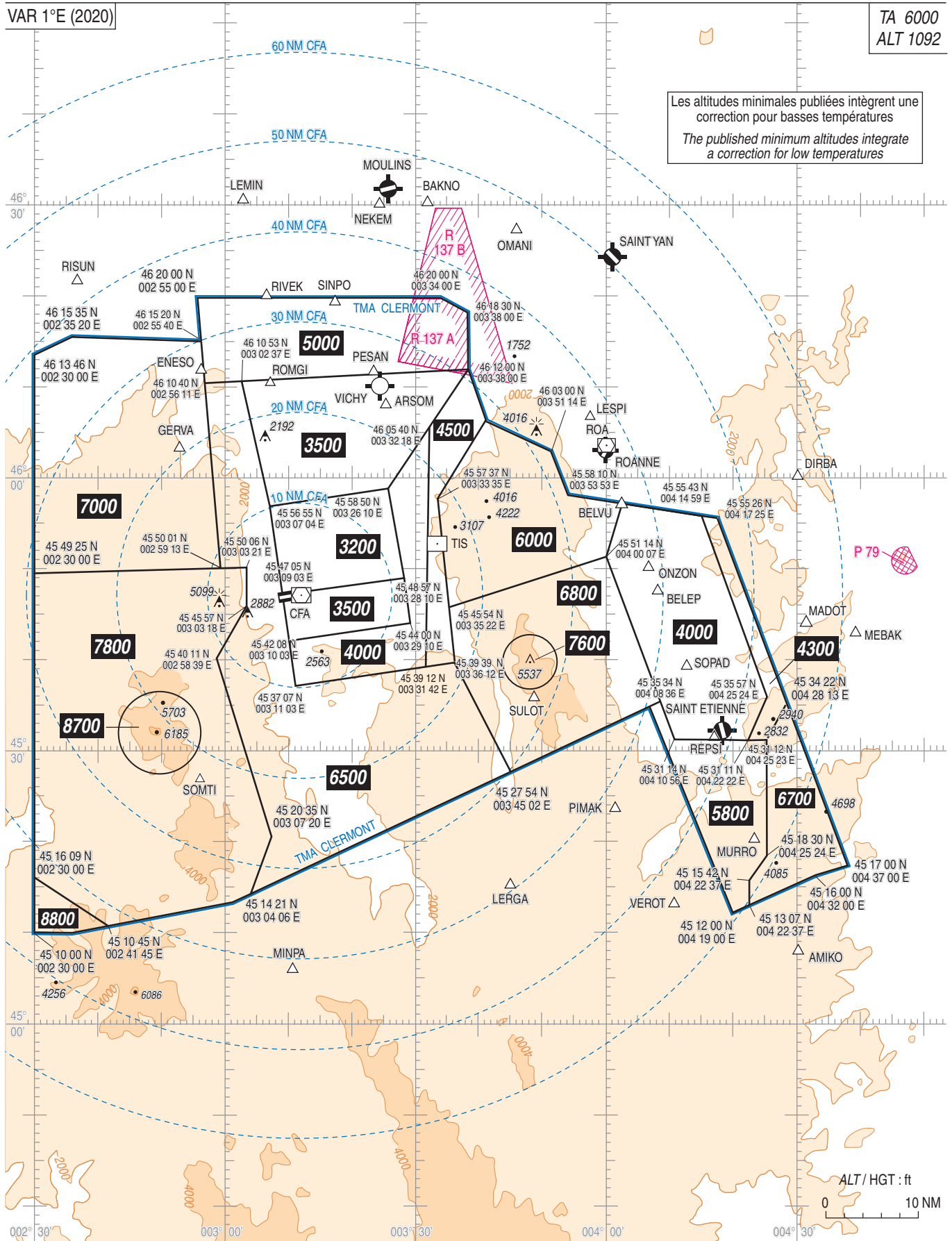


LEGENDE	
BATIMENT OU CONSTRUCTION IMPORTANTE	
VOIE FERREE	
COURBE DE NIVEAU	
PROFIL DE L'AXE	
ECART D'AU MOINS ±3 m PAR RAPPORT AU PROFIL DE L'AXE	
FEUX D'APPROCHE	
ARBRES	
MAT, TOUR, CLOCHER, ANTENNE, etc..	

ECHELLE HORIZONTALE : 1/2500  
ECHELLE VERTICALE : 1/500  
LES COURBES DE NIVEAU ET LES HAUTEURS SONT  
RAPPORTEES A L'ALTITUDE DU SEUIL DE LA PISTE

**CLERMONT FERRAND AUVERGNE**  
**Secteur Nord / North sector**  
**Altitudes Minimales de Guidage / Minimum Vectoring Altitudes**

APP : CLERMONT Approche/Approach 122.225 - 120.675 - 120.500 - 119.375 - 133.725



TA 6000  
ALT 1092

Les altitudes minimales publiées intègrent une correction pour basses températures  
The published minimum altitudes integrate a correction for low temperatures

VAR 1°E (2020)



DATA

CLERMONT FERRAND AUVERGNE

## POINTS / REPERES ESSENTIELS DES PROCEDURES

Waypoints / Procedures main fixes

Identification	Coordonnées Coordinates	RNAV	CONV	SID STAR	IAC
MOU	REF ENR 4.1		X	X	
ROA	REF ENR 4.1		X	X	
CFA	REF ENR 4.1		X	X	X
RW26	45°47'18.32"N 003°11'14.45"E	X			X
SOMTI	REF ENR 4.4	X	X	X	
IAF AMDAS	REF ENR 4.4	X		X	X
IAF RIMOR	REF ENR 4.4	X	X	X	X
IAF MUBBI	REF ENR 4.4	X			X
ROMGI	REF ENR 4.4	X	X	X	
TITOX	REF ENR 4.4	X		X	
CACHI	REF ENR 4.4	X		X	
RIVEK	REF ENR 4.4		X	X	
RISUN	REF ENR 4.4	X		X	
GERVA	REF ENR 4.4	X		X	
BELEP	REF ENR 4.4	X		X	
MINPA	REF ENR 4.4	X	X	X	
LERGA	REF ENR 4.4		X	X	
MEZIN	REF ENR 4.4		X	X	
ATRID	REF ENR 4.4	X		X	
OLIRI	REF ENR 4.4	X		X	
NEKEM	REF ENR 4.4	X		X	
ENESO	REF ENR 4.4	X		X	
SOPAD	REF ENR 4.4	X		X	
PIMAK	REF ENR 4.4	X		X	
LC261	45°57'56.4"N 003°03'44.7"E	X		X	
LC262	45°52'17.0"N 003°20'00.0"E	X		X	
FAF LOC RWY 26	45°48'33.4"N 003°24'05.6"E		X		X
LC403	45°49'43.94"N 003°36'15.79"E	X			X
LC405	45°46'03.0"N 003°36'17.9"E	X			X
ILC26	45°49'14.0"N 003°31'09.9"E	X			X
FC26Z	45°48'31.6"N 003°23'47.1"E	X			X
FC26Y	45°48'33.5"N 003°24'06.6"E	X			X
LC409	45°47'12.5"N 003°10'15.0"E	X			X
LC411	45°53'47.0"N 003°11'44.0"E	X			X

RNP Y RWY 26													
RMK	MAG VAR 2020 1.4°E						REF NAV AID :-						
	Leg sequence	Path Terminator	Waypoint Identification	Fly Over	Direction MAG (°)	Direction True (°)	Distance (NM)	Turn direction	MNM Altitude (FL or AMSL ft)	MAX Altitude (FL or AMSL ft)	MAX IAS (kt)	Vertical angle (°) / TCH (m)	NAV Spec
HLDG	-	RIMOR	-	-	-	-	-	-	-	-	-	-	-
INA MUBBI	IF	MUBBI	-	-	-	-	-	7100	-	220	-	-	RNP APCH
	TF	LC403	-	261	262.5	6.3	-	5000	-	-	-	-	RNP APCH
INA RIMOR	TF	ILC26	-	261	262.3	3.6	-	4000	-	220	-	-	RNP APCH
	IF	RIMOR	-	-	-	-	-	6000	-	-	-	-	RNP APCH
	TF	ILC26	-	171	172.2	12.2	-	4000	-	220	-	-	RNP APCH
INA AMDAS	IF	AMDAS	-	-	-	-	-	FL090	-	-	-	-	RNP APCH
	TF	LC405	-	310	311.6	7.7	-	6200	-	-	-	-	RNP APCH
	TF	ILC26	-	310	311.6	4.8	-	4000	-	220	-	-	RNP APCH
	IF	ILC26	-	-	-	-	-	4000	-	220	-	-	RNP APCH
APCH	TF	FC26Y	-	261	262.2	5.0	-	4000	4000	-	-	-	RNP APCH
	TF	RW26	yes	261	262.2	9.1	-	-	-	185	-3.0° / 15.2	-	RNP APCH
	DF	LC411	-	-	-	-	R	-	-	185	-	-	RNP APCH
	TF	RIMOR	-	056	057.4	14.1	-	4800	-	-	-	-	RNP APCH

↓ ↓ ↓ ↑ ↑ ↑

RNP Z RWY 26												
RMK	MAG VAR 2020						1.4°E			REF NAVAIID :-		
Leg sequence	Path Terminator	Waypoint Identification	Fly Over	Direction MAG (°)	Direction True (°)	Distance (NM)	Turn direction	MNM Altitude (FL or AMSL ft)	MAX Altitude (FL or AMSL ft)	MAX IAS (kt)	Vertical angle (°) / TCH (m)	NAV Spec
HLDG	-	RIMOR	-	-	-	-	-	-	-	-	-	-
INA MUBBI	IF	MUBBI	-	-	-	-	-	7100	-	220	-	RNP APCH
	TF	LC403	-	261	262.5	6.3	-	5000	-	-	-	RNP APCH
INA RIMOR	TF	ILC26	-	261	262.3	3.6	-	4000	-	220	-	RNP APCH
	IF	RIMOR	-	-	-	-	-	6000	-	-	-	RNP APCH
	TF	ILC26	-	171	172.2	12.2	-	4000	-	220	-	RNP APCH
INA AMDAS	IF	AMDAS	-	-	-	-	-	FL 090	-	-	-	RNP APCH
	TF	LC405	-	310	311.6	7.7	-	6200	-	-	-	RNP APCH
APCH	TF	ILC26	-	310	311.6	4.8	-	4000	-	220	-	RNP APCH
	IF	ILC26	-	-	-	-	-	4000	-	220	-	RNP APCH
	TF	FC26Z	-	261	262.2	5.2	-	4000	4000	-	-	RNP APCH
	TF	LC409	yes	261	262.2	9.6	-	-	-	185	-3.0° / 15.2	RNP APCH
	DF	LC411	-	-	-	-	R	-	-	185	-	RNP APCH
	TF	RIMOR	-	056	057.4	14.1	-	4900	-	-	-	RNP APCH

↓ ↓ ↓ ↑ ↑ ↑

## CLERMONT FERRAND AUVERGNE

## SBAS FAS DATA BLOCK RNP Z RWY 26

## Input data

Operation Type	0
SBAS Provider	1
Airport Identifier	LFLC
Runway	26
Runway Direction	0
Approach Performance Designator	0
Route Indicator	Z
Reference Path Data Selector	0
Reference Path Identifier	E26A
LTP/FTP Latitude	454718.3175N
LTP/FTP Longitude	0031114.4555E
LTP/FTP Ellipsoidal Height (metres)	372.3
FPAP Latitude	454705.1190N
Delta FPAP Latitude (seconds)	-13.1985
FPAP Longitude	0030900.4065E
Delta FPAP Longitude (seconds)	-134.0490
Threshold Crossing Height	50.0
TCH Units Selector	0
Glidepath Angle (degrees)	3.00
Course Width (metres)	105.00
Length Offset (metres)	56
HAL (metres)	40.0
VAL (metres)	35.0

## Output data

Data Block	10 03 0C 06 0C 1A D0 00 01 36 32 05 5B 77 A6 13 2F 2C 5E 01 8B 22 E3 98 FF BE E8 FB F4 01 2C 01 64 07 C8 AF BA 9E 75 1E
Calculated CRC Value	BA9E751E

## Required Additional Data

ICAO Code	LF
LTP/FTP Orthometric Height (metres)	322.4
FPAP Orthometric Height (metres)	322.4

**CLERMONT FERRAND AUVERGNE**  
**SID RNAV RWY 08**  
(Protégés pour / Protected for CAT A, B, C, D)

SID RNAV RWY 08												
RMK	GNSS required				MAG VAR 2020 1.4°E				REF NAVID :			
	Procedure Identification	Path Terminator	Waypoint Identification	Fly Over	Direction MAG (°)	Direction True (°)	Distance (NM)	Turn direction	MMN Altitude (FL or AMSL ft)	MAX Altitude (FL or AMSL ft)	MAX IAS (kt)	NAV Spec
<b>CACHI 4E</b>												
-	CA	-	-	-	081	082.0	-	-	1600	-	-	RNAV 1
-	DF	ROMGI	-	-	-	-	-	L	FL 120	-	-	RNAV 1
-	TF	TITOX	-	-	047	048.0	33.7	-	-	-	-	RNAV 1
-	TF	CACHI	-	-	026	027.2	34.8	-	-	-	-	RNAV 1
<b>BELEP 4E</b>												
-	CA	-	-	-	081	082.0	-	-	2500	-	-	RNAV 1
-	DF	BELEP	-	-	-	-	-	-	-	-	-	RNAV 1
<b>GERVA 4E</b>												
-	CA	-	-	-	081	082.0	-	-	1600	-	-	RNAV 1
-	DF	GERVA	-	-	-	-	-	L	-	-	-	RNAV 1
<b>RISUN 4E</b>												
-	CA	-	-	-	081	082.0	-	-	1600	-	-	RNAV 1
-	DF	ROMGI	-	-	-	-	-	L	-	-	-	RNAV 1
-	TF	RISUN	-	-	297	298.2	24.0	L	-	-	-	RNAV 1

↑ ↑ ↑ ↑ ↑ ↑ ↑ ↑

**CLERMONT FERRAND AUVERGNE**  
**SID RNAV RWY 26**  
(Protégés pour / Protected for CAT A, B, C, D)

<b>SID RNAV RWY 26</b>												
RMK	GNSS required					MAG VAR 2020 1.4°E					REF NAVID :	
	Procedure Identification	Path Terminator	Waypoint Identification	Fly Over	Direction MAG (°)	Direction True (°)	Distance (NM)	Turn direction	MINM Altitude (FL or AMSL ft)	MAX Altitude (FL or AMSL ft)	MAX IAS (kt)	NAV Spec
<b>CACHI 4W</b>												
-	CA	-	-	-	261	262.0	-	-	1500	-	-	RNAV 1
-	DF	ROMGI	-	-	-	-	-	R	FL 120	-	-	RNAV 1
-	TF	TITOX	-	-	047	048.0	33.7	-	-	-	-	RNAV 1
-	TF	CACHI	-	-	026	027.2	34.8	-	-	-	-	RNAV 1
<b>BELEP 4W</b>												
-	CA	-	-	-	261	262.0	-	-	1500	-	-	RNAV 1
-	DF	LC262	-	-	-	-	-	R	-	-	-	RNAV 1
-	TF	BELEP	-	-	096	097.8	33.8	-	-	-	-	RNAV 1
<b>GERVA 4W</b>												
-	CA	-	-	-	261	262.0	-	-	1500	-	-	RNAV 1
-	DF	LC261	-	-	-	-	-	R	-	-	-	RNAV 1
-	TF	GERVA	-	-	304	305.1	9.6	L	-	-	-	RNAV 1
<b>RISUN 4W</b>												
-	CA	-	-	-	261	262.0	-	-	1500	-	-	RNAV 1
-	DF	ROMGI	-	-	-	-	-	R	-	-	-	RNAV 1
-	TF	RISUN	-	-	297	298.2	24.0	L	-	-	-	RNAV 1

↑ ↑ ↑ ↑ ↑ ↑ ↑ ↑ ↑ ↑

**CLERMONT FERRAND AUVERGNE**  
**STAR RNAV RWY NORD / NORTH**  
(Protégées pour / Protected for CAT A, B, C, D)

STAR RNAV RWY NORD												
RMK	GNSS required				MAG VAR 2020			1,4°E			REF NAV/VAID :	
Procedure Identification	Path Terminator	Waypoint Identification	Fly Over	Direction MAG (°)	Direction True (°)	Distance (NM)	Turn direction	MNIM Altitude (FL or AMSL ft)	MAX Altitude (FL or AMSL ft)	MAX IAS (kt)	NAV Spec	
<b>HLDG</b>												
<b>RIMOR</b>	-	RIMOR	-	-	-	-	-	-	-	-	-	
<b>ATRID 9A</b>												
-	IF	ATRID	-	-	-	-	-	-	-	-	RNAV 1	
-	TF	OLIRI	-	178	179.4	12.8	-	-	FL 150	-	RNAV 1	
-	TF	NEKEM	-	178	179.4	8.1	-	-	FL 130	-	RNAV 1	
-	TF	RIMOR	-	173	174.5	28.8	-	6000	-	-	RNAV 1	
<b>GERVA 9A</b>												
-	IF	GERVA	-	-	-	-	-	-	FL 140	-	RNAV 1	
-	TF	RIMOR	-	093	094.5	25.4	-	6000	-	-	RNAV 1	
<b>RISUN 9A</b>												
-	IF	RISUN	-	-	-	-	-	-	-	-	RNAV 1	
-	TF	ENESO	-	125	125.9	16.8	-	-	FL 140	250	RNAV 1	
-	TF	RIMOR	-	113	114.8	25.3	-	6000	-	-	RNAV 1	

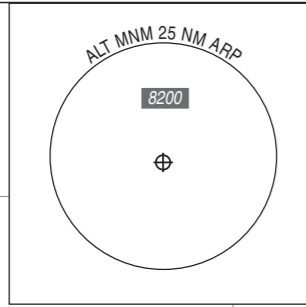
**CLERMONT FERRAND AUVERGNE**  
**STAR RNAV RWY SUD / SOUTH**  
(Protégées pour / Protected for CAT A, B, C, D)

<b>STAR RNAV RWY SUD</b>												
RMK	GNSS required					MAG VAR 2020 1.4°E			REF NAVID :			
	Procedure Identification	Path Terminator	Waypoint Identification	Fly Over	Direction MAG (°)	Direction True (°)	Distance (NM)	Turn direction	MINM Altitude (FL or AMSL ft)	MAX Altitude (FL or AMSL ft)	MAX IAS (kt)	NAV Spec
<b>HLDG</b>												
	-	-	AMDAS	-	-	-	-	-	-	-	-	-
<b>MINPA 9A</b>												
-	IF	-	MINPA	-	-	-	-	-	-	FL 140	-	RNAV 1
-	TF	-	AMDAS	-	033	034.5	42.2	-	FL 090	-	-	RNAV 1
<b>SOMTI 9A</b>												
-	IF	-	SOMTI	-	-	-	-	-	-	FL 140	-	RNAV 1
-	TF	-	AMDAS	-	066	067.6	36.9	-	FL 090	-	-	RNAV 1
<b>SOPAD 9A</b>												
-	IF	-	SOPAD	-	-	-	-	-	-	-	-	RNAV 1
-	TF	-	AMDAS	-	274	275.2	19.6	-	FL 090	-	-	RNAV 1
<b>PIMAK 9A</b>												
-	IF	-	PIMAK	-	-	-	-	-	-	-	-	RNAV 1
-	TF	-	AMDAS	-	325	326.7	20.8	-	FL 090	-	-	RNAV 1

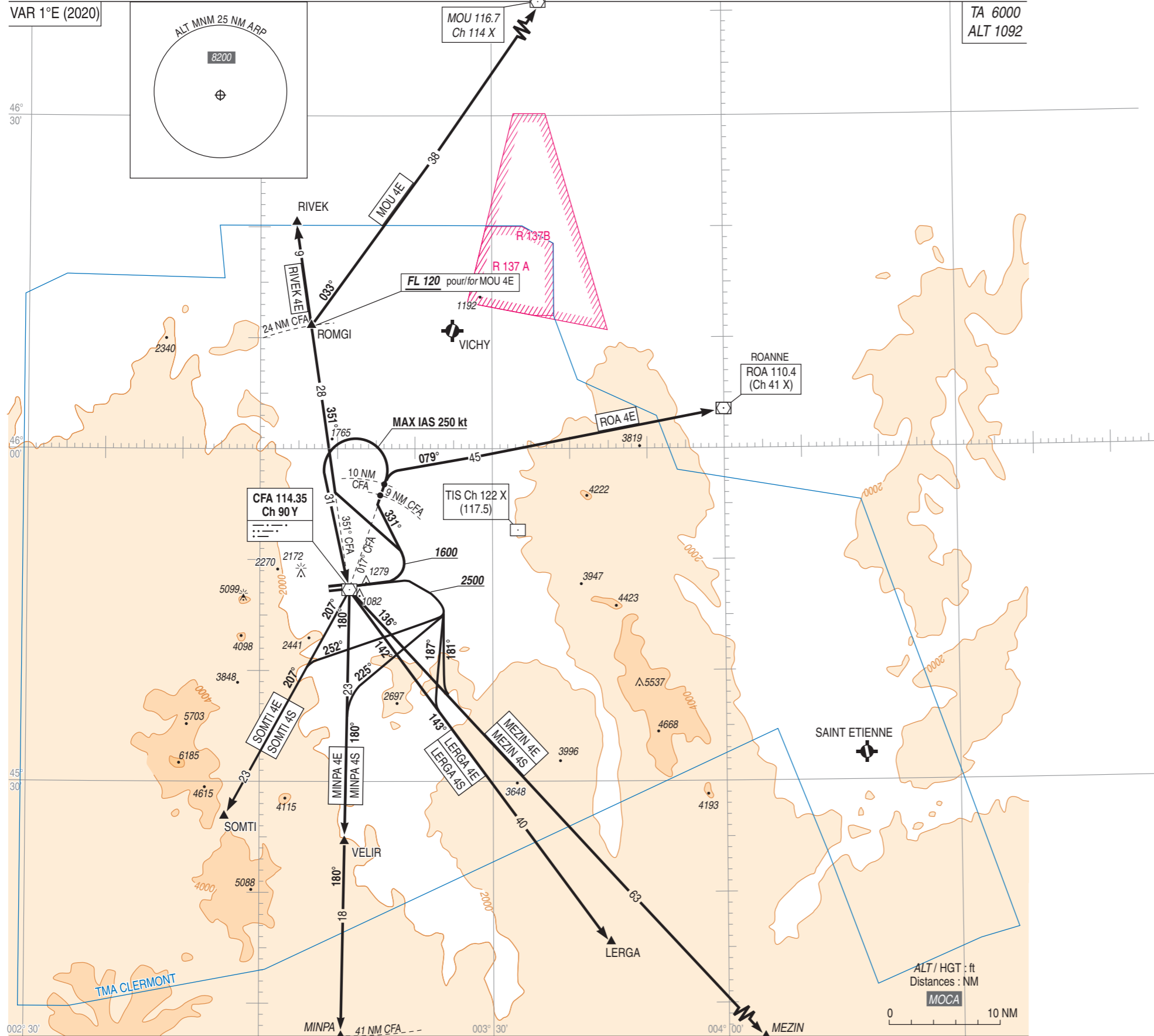
### CLERMONT FERRAND AUVERGNE SID CONV RWY 08 Protégés pour/Protected for CAT A, B, C, D

ATIS CLERMONT 136.405  
APP : CLERMONT Approche/Approach 122.225  
TWR : CLERMONT Tour/Tower 118.625

VAR 1°E (2020)



TA 6000  
ALT 1092



**CLERMONT FERRAND AUVERGNE**  
**SID CONV RWY 08**

(Protégés pour / Protected for CAT A, B, C, D)



SID	ROUTES	RMK
<b>RIVEK 4E</b>	<p>Monter dans l'axe. A 1600 ft AMSL, tourner à gauche en montée pour rejoindre et suivre le RDL 351° CFA (RM 351°) jusqu'à RIVEK.</p> <p><i>Climb straight ahead. At 1600 ft AMSL, turn left in climb to join and follow RDL 351° CFA (MAG 351°) to RIVEK.</i></p>	<p>Pente 4,8% jusqu'à 1600 ft AMSL (note 1) Contrainte ATS : pente 7 % MNM jusqu'à 5500 ft AMSL.</p> <p><i>Gradient 4.8% up to 1600 ft AMSL (note 1) ATS restriction : gradient 7 % MNM up to 5500 ft AMSL.</i></p>
<b>MOU 4E</b>  Réserve niveau de croisière > FL 120 ou Non-RNAV  <i>Reserved cruising level &gt; FL 120 or Non-RNAV</i>	<p>Monter dans l'axe. A 1600 ft AMSL, tourner à gauche en montée pour rejoindre et suivre le RDL 351° CFA (RM 351°) jusqu'à ROMGI (D 24 CFA). A ROMGI, à droite RDL 213° MOU (RM 033°) vers MOU.</p> <p><i>Climb straight ahead. At 1600 ft AMSL, turn left in climb to join and follow RDL 351° CFA (MAG 351°) to ROMGI (D 24 CFA). At ROMGI, right RDL 213° MOU (MAG 033°) to MOU.</i></p>	<p>Pente 4,8% jusqu'à 1600 ft AMSL (note 1) Contrainte ATS : pente 7 % MNM jusqu'à 5500 ft AMSL. FL 120 MNM à ROMGI.</p> <p><i>Gradient 4.8% up to 1600 ft AMSL (note 1) ATS restriction : gradient 7 % MNM up to 5500 ft AMSL.</i></p> <p><i>FL 120 MNM at ROMGI.</i></p>
<b>ROA 4E</b>	<p>Monter dans l'axe. A 1600 ft AMSL, tourner à gauche en montée. Suivre RM 331° pour rejoindre et suivre le RDL 017° CFA (RM 017°). A 10 NM CFA, tourner à droite pour intercepter et suivre le RDL 259° ROA (RM 079°) vers ROA.</p> <p><i>Climb straight ahead. At 1600 ft AMSL, turn left in climb. Follow MAG 331° to join and follow RDL 017° CFA (MAG 017°). At 10 NM from CFA, turn right to intercept and follow RDL 259° ROA (MAG 079°) to ROA.</i></p>	<p>Pente 4,8% jusqu'à 1600 ft AMSL (note 1) Contrainte ATS : pente 7 % MNM jusqu'au FL 120.</p> <p><i>Gradient 4.8% up to 1600 ft AMSL (note 1) ATS restriction : gradient 7 % MNM up to FL 120.</i></p>



**CLERMONT FERRAND AUVERGNE**  
**SID CONV RWY 08**  
(Protégés pour / Protected for CAT A, B, C, D)

SID	ROUTES	RMK
MEZIN 4E	Monter dans l'axe. A 1600 ft AMSL, tourner à gauche en montée. Suivre 331° pour rejoindre et suivre le R 017 CFA (017°). A 9 NM CFA, tourner à gauche en montée jusqu'à CFA puis suivre le R 136 CFA (136°) vers MEZIN.  <i>Climb straight ahead. At 1600 ft AMSL, turn left climbing. Follow 331° to join and follow R 017 CFA (017°). At 9 NM CFA, turn left climbing to CFA, then follow R 136 CFA (136°) to MEZIN.</i>	Pente 4,8% jusqu'à 1600 ft AMSL (note 1) Contrainte ATS : pente 7 % MNM jusqu'à 5500 ft AMSL. <i>Gradient 4.8% up to 1600 ft AMSL (note 1)</i> ATS restriction : gradient 7 % MNM up to 5500 ft AMSL.
MEZIN 4S	Monter dans l'axe. A 2500 ft AMSL tourner à droite 181° pour intercepter et suivre le R 136 CFA (136°) vers MEZIN.  <i>Climb straight ahead. At 2500 ft AMSL turn right 181° to intercept and follow R 136 CFA (136°) to MEZIN.</i>	Pente 4,8% jusqu'à 2500 ft AMSL (note 1) Contrainte ATS : pente 8% MNM, jusqu'à FL 090. <i>Gradient 4.8% up to 2500 ft AMSL (note 1)</i> ATS restriction : gradient 8% MNM up to FL 090.
LERGA 4E	Monter dans l'axe. A 1600 ft AMSL, tourner à gauche en montée. Suivre 331° pour rejoindre et suivre le R 017 CFA (017°). A 9 NM CFA, tourner à gauche en montée jusqu'à CFA puis suivre le R 142 CFA (142°) vers LERGA.  <i>Climb straight ahead. At 1600 ft AMSL, turn left climbing. Follow 331° to join and follow R 017 CFA (017°). At 9 NM CFA, turn left climbing up to CFA then follow R 142 CFA (142°) to LERGA.</i>	Pente 4,8% jusqu'à 1600 ft AMSL (note 1) Contrainte ATS : pente 7 % MNM jusqu'à 5500 ft. <i>Gradient 4.8% up to 1600 ft AMSL (note 1)</i> ATS restriction : gradient 7 % MNM up to 5500 ft.
LERGA 4S	Monter dans l'axe. A 2500 ft AMSL tourner à droite 187° pour intercepter et suivre le R 142 CFA (142°) vers LERGA.  <i>Climb straight ahead. At 2500 ft AMSL turn right 187° to intercept and follow R 142 CFA (142°) to LERGA.</i>	Pente 4,8% jusqu'à 2500 ft AMSL (note 1) Contrainte ATS : pente 8% MNM, jusqu'à FL 090. <i>Gradient 4.8% up to 2500 ft AMSL (note 1)</i> ATS restriction : gradient 8% MNM up to FL 090.
MINPA 4E	Monter dans l'axe. A 1600 ft AMSL tourner à gauche en montée. Suivre 331° pour rejoindre et suivre le R 017 CFA (017°). A 9 NM CFA, tourner à gauche en montée jusqu'à CFA puis suivre le R 180 CFA (180°) vers VELIR, puis MINPA.  <i>Climb straight ahead. At 1600 ft AMSL turn left climbing. Follow 331° to join and follow R 017 CFA (017°). At 9 NM CFA, turn left climbing up to CFA then follow R 180 CFA (180°) to VELIR, then MINPA.</i>	Pente 4,8% jusqu'à 1600 ft AMSL (note 1) Contrainte ATS : pente 7 % MNM jusqu'à 5500 ft AMSL. <i>Gradient 4.8% up to 1600 ft AMSL (note 1)</i> ATS restriction : gradient 7 % MNM up to 5500 ft AMSL.
MINPA 4S	Monter dans l'axe. A 2500 ft AMSL tourner à droite 225° pour intercepter et suivre le R 180 CFA (180°) vers MINPA.  <i>Climb straight ahead. At 2500 ft AMSL turn right 225° to intercept and follow R 180 CFA (180°) to MINPA.</i>	Pente 4,8% jusqu'à 2500 ft AMSL (note 1) Contrainte ATS : pente 8% MNM, jusqu'à FL 090. <i>Gradient 4.8% up to 2500 ft AMSL (note 1)</i> ATS restriction : gradient 8% MNM up to FL 090.
SOMTI 4E	Monter dans l'axe. A 1600 ft AMSL, tourner à gauche en montée. Suivre 331° pour rejoindre et suivre le R 017 CFA (017°). A 9 NM CFA, tourner à gauche en montée jusqu'à CFA puis suivre le R 207 CFA (207°) vers SOMTI.  <i>Climb straight ahead. At 1600 ft AMSL, turn left climbing. Follow 331° to join and follow R 017 CFA (017°). At 9 NM CFA, turn left climbing up to CFA then follow R 207 CFA (207°) to SOMTI.</i>	Pente 4,8% jusqu'à 1600 ft AMSL (note 1) Contrainte ATS : pente 7% MNM, jusqu'à 5500 ft AMSL puis 5% jusqu'à FL 120. SID planifiable H24 en fonction de l'activité de la zone militaire LF-R 68 B. Si la zone est active, rejet des SID SOMTI : planifier un SID MINPA. Voir utilisation AWY V12 et T19. <i>Gradient 4.8% up to 1600 ft AMSL (note 1)</i> ATS restriction : gradient 7% MNM up to 5500 ft AMSL, then 5% up to FL 120. SID available H24 according to the activity of military area LF-R 68 B. If the area is activated, SOMTI SIDs will be rejected : file MINPA SID. See use AWY V12 and T19.
SOMTI 4S	Monter dans l'axe. A 2500 ft AMSL tourner à droite 252° pour intercepter et suivre R 207 CFA (207°) vers SOMTI.  <i>Climb straight ahead. At 2500 ft AMSL turn right MAG 252° to intercept and follow R 207 CFA (207°) to SOMTI.</i>	Pente 4,8% jusqu'à 2500 ft AMSL (note 1) Contrainte ATS : pente 8% MNM, jusqu'à FL 090. SID planifiable H24 en fonction de l'activité de la zone militaire LF-R 68 B. Si la zone est active, rejet des SID SOMTI : planifier un SID MINPA. Voir utilisation AWY V12 et T19. <i>Gradient 4.8% up to 2500 ft AMSL (note 1)</i> ATS restriction : gradient 8% MNM up to FL 090. SID available H24 according to the activity of military area LF-R 68 B. If the area is activated, SOMTI SIDs will be rejected : file MINPA SID. See use AWY V12 and T19.

**Note 1** : pente théorique de montée 4,8% déterminée par l'obstacle d'altitude au sommet 1082 ft.

**Pente due aux contraintes ATS**

En cas d'impossibilité de maintenir la pente ATS prescrite, le pilote doit aviser l'organisme ATC à la mise en route.

**Note 1** : theoretical climb gradient 4.8% determined by obstacle 1082 ft altitude at the top.

**Slope due to ATS restriction**

If assigned ATS gradient cannot be maintained, the pilot must advise ATC when starting up.

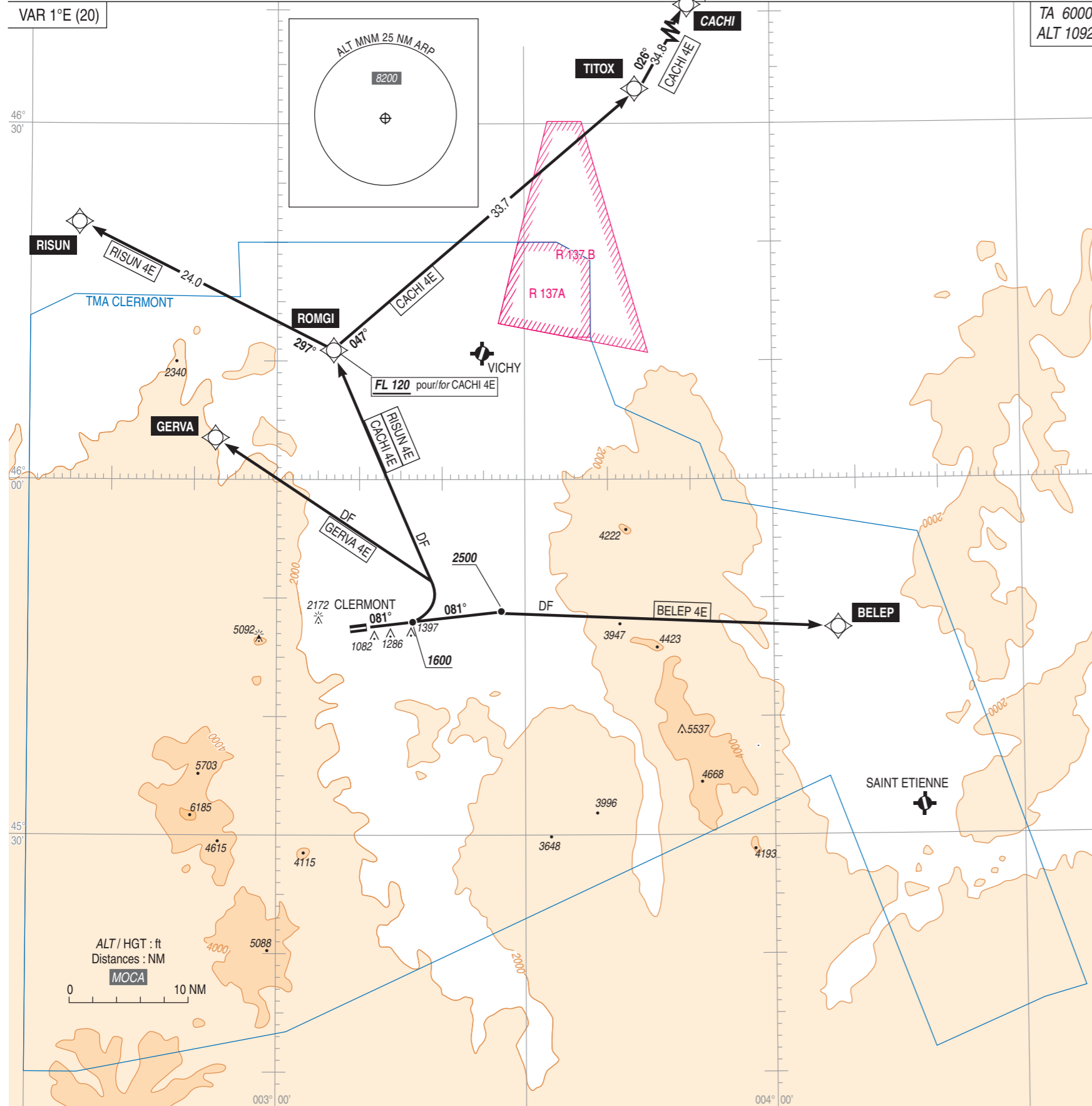
**CLERMONT FERRAND AUVERGNE**  
**SID RNAV RWY 08**  
Protégés pour/Protected for CAT A, B, C, D

ATIS CLERMONT 136.405  
APP : CLERMONT Approche/Approach 122.225  
TWR : CLERMONT Tour/Tower 118.625

**RNAV 1**  
GNSS requis / required

VAR 1°E (20)

TA 6000  
ALT 1092



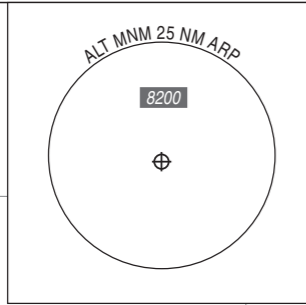
**CLERMONT FERRAND AUVERGNE  
SID RNAV RWY 08**

SID RNAV RWY 08			
CAT	A B C D		
PBN Box	RNAV 1, GNSS required		
Climb gradient	Pente théorique 4.8% MNM jusqu'à <b>1600</b> ft AMSL déterminée par l'obstacle d'altitude au sommet 1082 ft. <i>Theoretical climb 4.8% up to <b>1600</b> ft AMSL determined by obstacle top altitude 1082 ft.</i>		
General RMK	Les waypoints soulignés sont des WP "à survoler" / <i>Underlined waypoints are "flyover" WP</i>		
SID	Itinéraires / Routes	Cir Initiale <i>Initial clearance</i>	RMK
<b>CACHI 4E</b>	Monter dans l'axe. A <b>1600</b> ft AMSL, tourner à gauche direct vers ROMGI puis TITOX et CACHI. <i>Climb straight ahead. At <b>1600</b> ft AMSL, turn left direct to ROMGI then TITOX and CACHI.</i>	ATC	Pente ATS : 7% MNM jusqu'à 5500 ft AMSL. FL 120 MNM à ROMGI. <i>ATS slope : 7% MNM up to 5500 ft AMSL. FL 120 MNM at ROMGI.</i>
<b>GERVA 4E</b>	Monter dans l'axe. A 1600 ft AMSL, tourner à gauche direct vers GERVA. <i>Climb straight ahead. At 1600 ft AMSL, turn left direct to GERVA.</i>	ATC	Pente ATS : 7% MNM jusqu'au FL 090. <i>ATS slope : 7% MNM up to FL 090.</i>
<b>RISUN 4E</b>	Monter dans l'axe. A 1600 ft AMSL, tourner à gauche direct vers ROMGI puis RISUN. <i>Climb straight ahead. At 1600 ft AMSL, turn left direct to ROMGI then RISUN.</i>	ATC	Pente ATS : 7% MNM jusqu'à 5500 ft AMSL <i>ATS slope : 7% MNM up to 5500 ft AMSL.</i>
<b>BELEP 4E</b>	Monter dans l'axe. A 2500 ft AMSL, tourner à droite direct vers BELEP. <i>Climb straight ahead. At 2500 ft AMSL, turn right direct to BELEP.</i>	ATC	Pente ATS : 6% MNM jusqu'au FL 090. <i>ATS slope : 6% MNM up to FL 090.</i>

**CLERMONT FERRAND AUVERGNE**  
**SID CONV RWY 26**  
Protégés pour/Protected for CAT A, B, C, D (4W) CAT A, B, C (4D)

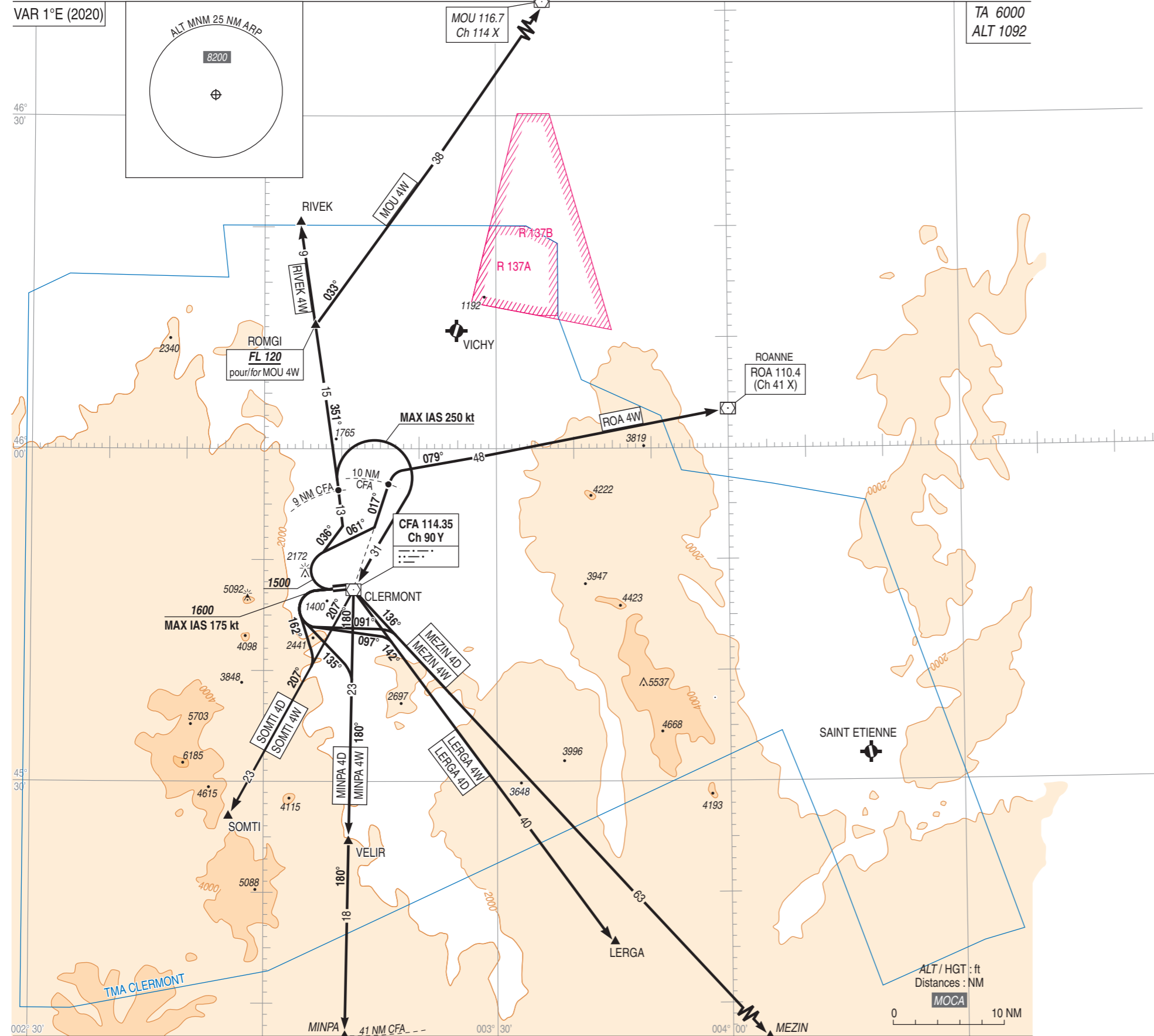
ATIS CLERMONT 136.405  
APP : CLERMONT Approche/Approach 122.225  
TWR : CLERMONT Tour/Tower 118.625

VAR 1°E (2020)



MOU 116.7  
Ch 114 X

TA 6000  
ALT 1092



CLERMONT FERRAND AUVERGNE  
SID CONV RWY 26

(Protégés pour / Protected for CAT A, B, C (4 W) et/and CAT A, B, C (4 D))

SID	ROUTES	RMK
<b>RIVEK 4W</b>	<p>Monter dans l'axe. A 1500 ft AMSL, tourner à droite en montée pour rejoindre et suivre le RDL 351° CFA (RM 351°) jusqu'à RIVEK.</p> <p><i>Climb straight ahead. At 1500 ft AMSL, turn right climbing to join and follow RDL 351° CFA (MAG 351°) to RIVEK</i></p>	<p>Pente 6,6 % jusqu'à 2500 ft AMSL (note 1) Contrainte ATS : pente 7 % MNM jusqu'à 5500 ft AMSL.</p> <p><i>Gradient 6.6 % up to 2500 ft AMSL (note 1) ATS restriction : gradient 7 % MNM up to 5500 ft AMSL.</i></p>
<b>MOU 4W</b> Réservé niveau de croisière > FL 120 ou Non-RNAV	<p>Monter dans l'axe. A 1500 ft AMSL, tourner à droite en montée pour rejoindre et suivre le RDL 351° CFA (RM 351°) jusqu'à ROMGI. A ROMGI, à droite RDL 213° MOU (RM 033°) vers MOU.</p> <p><i>Reserved to cruising level &gt; FL 120 or Non-RNAV. Climb straight ahead. At 1500 ft AMSL, turn right climbing to join and follow RDL 351° CFA (MAG 351°) to ROMGI. At ROMGI, right RDL 213° MOU (MAG 033°) to MOU.</i></p>	<p>Pente 6,6 % jusqu'à 2500 ft AMSL (note 1) Contrainte ATS : pente 7 % MNM jusqu'à 5500 ft AMSL. FL 120 MNM à ROMGI.</p> <p><i>Gradient 6.6% up to 2500 ft AMSL (note 1) ATS restriction : gradient 7 % MNM up to 5500 ft AMSL. FL 120 MNM at ROMGI.</i></p>
<b>ROA 4W</b>	<p>Monter dans l'axe. A 1500 ft AMSL, tourner à droite en montée. Suivre RM 061° pour rejoindre et suivre le RDL 017° CFA (RM 017°). A 10 NM CFA, tourner à droite pour intercepter et suivre le RDL 259° ROA (RM 079°) vers ROA.</p> <p><i>Climb straight ahead. At 1500 ft AMSL, turn right climbing follow MAG 061° to join and follow RDL 017° CFA (MAG 017°). At 10 NM CFA, turn right to intercept and follow RDL 259° ROA (MAG 079°) to ROA.</i></p>	<p>Pente 6,6 % jusqu'à 2500 ft AMSL (note 1) Contrainte ATS : pente 7 % MNM jusqu'à FL 120.</p> <p><i>Gradient 6.6 % up to 2500 ft AMSL (note 1) ATS restriction : gradient 7 % MNM up to FL 120.</i></p>

CLERMONT FERRAND AUVERGNE  
SID CONV RWY 26

(Protégés pour / Protected for CAT A, B, C, D (4W) et / and CAT A, B, C (4D))

SID	ROUTES	RMK
MEZIN 4W	Monter dans l'axe. A 1500 ft AMSL, tourner à droite en montée. Suivre 036° pour rejoindre et suivre le R 351 CFA (351°). A 9 NM CFA, tourner à droite en montée vers CFA. A CFA, suivre le R 136 CFA (136°) vers MEZIN. <i>Climb straight ahead. At 1500 ft AMSL, turn right climbing. Follow 036° to join and follow R 351 CFA (351°). At 9 NM CFA, turn right climbing to CFA. At CFA, follow R 136 CFA (136°) to MEZIN.</i>	Pente 6,6% jusqu'à 2500 ft AMSL (note 1). Contrainte ATS : pente 7 % MNM jusqu'à 5500 ft AMSL. <i>Gradient 6.6% up to 2500 ft AMSL (note 1).</i> ATS restriction : gradient 7 % MNM up to 5500 ft AMSL.
MEZIN 4D	Monter dans l'axe. A 1600 ft AMSL tourner à gauche 091°, (MAX IAS 175 kt) pour intercepter et suivre R 136 CFA (136°) vers MEZIN. <i>Climb straight ahead. At 1600 ft AMSL turn left 091°, (MAX IAS 175 kt) to intercept and follow R 136 CFA (136°) to MEZIN.</i>	Pente 6% jusqu'à 2800 ft AMSL (note 2). Contrainte ATS : pente 8% MNM, jusqu'à FL 090. <i>Gradient 6% up to 2800 ft AMSL (note 2).</i> ATS restriction : gradient 8% MNM up to FL 090.
LERGA 4W	Monter dans l'axe. A 1500 ft AMSL, tourner à droite en montée. Suivre 036° pour rejoindre et suivre le R 351 CFA (351°). A 9 NM CFA, tourner à droite en montée vers CFA. A CFA, suivre le R 142 CFA (142°) vers LERGA. <i>Climb straight ahead. At 1500 ft AMSL, turn right climbing. Follow 036° to join and follow R 351 CFA (351°). At 9 NM CFA, turn right climbing to CFA. At CFA, follow R 142 CFA (142°) to LERGA.</i>	Pente 6,6% jusqu'à 2500 ft AMSL (note 1). Contrainte ATS : pente 7 % MNM jusqu'à 5500 ft AMSL. <i>Gradient 6.6% up to 2500 ft AMSL (note 1).</i> ATS restriction : gradient 7 % MNM up to 5500 ft AMSL.
LERGA 4D	Monter dans l'axe. A 1600 ft AMSL tourner à gauche 097°, (MAX IAS 175 kt) pour intercepter et suivre R 142 CFA (142°) vers LERGA. <i>Climb straight ahead. At 1600 ft AMSL turn left 097°, (MAX IAS 175 kt) to intercept and follow R 142 CFA (142°) to LERGA.</i>	Pente 6% jusqu'à 2800 ft AMSL (note 2). Contrainte ATS : pente 8% MNM, jusqu'à FL 090. <i>Gradient 6% up to 2800 ft AMSL (note 2).</i> ATS restriction : gradient 8% MNM up to FL 090.
MINPA 4W	Monter dans l'axe. A 1500 ft AMSL, tourner à droite en montée. Suivre 036° pour rejoindre et suivre le R 351 CFA (351°). A 9 NM CFA, tourner à droite en montée vers CFA. A CFA, suivre le R 180 CFA (180°) vers VELIR puis MINPA. <i>Climb straight ahead. At 1500 ft AMSL, turn right climbing. Follow 036° to join and follow R 351 CFA (351°). At 9 NM CFA, turn right climbing to CFA. At CFA, follow R 180 CFA (180°) to VELIR, then MINPA.</i>	Pente 6,6% jusqu'à 2500 ft AMSL (note 1). Contrainte ATS : pente 7 % MNM jusqu'à 5500 ft AMSL. <i>Gradient 6.6% up to 2500 ft AMSL (note 1).</i> ATS restriction : gradient 7 % MNM up to 5500 ft AMSL.
MINPA 4D	Monter dans l'axe. A 1600 ft AMSL tourner à gauche 135°, (MAX IAS 175 kt) pour intercepter et suivre R 180 CFA (180°) vers MINPA. <i>Climb straight ahead. At 1600 ft AMSL turn left 135°, (MAX IAS 175 kt) to intercept and follow R 180 CFA (180°) to MINPA.</i>	Pente 6% jusqu'à 2800 ft AMSL (note 2). Contrainte ATS : pente 8,5% MNM, jusqu'à FL 090. <i>Gradient 6% up to 2800 ft AMSL (note 2).</i> ATS restriction : gradient 8.5% MNM up to FL 090.
SOMTI 4W	Monter dans l'axe. A 1500 ft AMSL, tourner à droite en montée. Suivre 036° pour rejoindre et suivre le R 351 CFA (351°). A 9 NM CFA, tourner à droite en montée vers CFA. A CFA, suivre le R 207 CFA (207°) vers SOMTI. <i>Climb straight ahead. At 1500 ft AMSL, turn right climbing. Follow 036° to join and follow R 351 CFA (351°). At 9 NM CFA, turn right climbing to CFA. At CFA, follow R 207 CFA (207°) to SOMTI.</i>	Pente 6,6 % jusqu'à 2500 ft AMSL (note 1). Contrainte ATS : pente 7 % MNM, jusqu'à 5500 ft AMSL, puis 5 % jusqu'au FL 120. SID planifiable H24 en fonction de l'activité de la zone militaire LF-R 68 B. Si la zone est active, rejet des SID SOMTI : planifier un SID MINPA. Voir utilisation AWY V12 et T19. <i>Gradient 6.6 % up to 2500 ft AMSL (note 1).</i> ATS restriction : slope 7% MNM up to 5500 ft AMSL, then 5% up to FL 120. SID available H24 according to the activity of military area LF-R 68 B. If the area is activated, SOMTI SIDs will be rejected : file MINPA SID. See use AWY V12 and T19.
SOMTI 4D	Monter dans l'axe. A 1600 ft AMSL tourner à gauche 162°, (MAX IAS 175 kt) pour intercepter et suivre R 207 CFA (207°) vers SOMTI. <i>Climb straight ahead. At 1600 ft AMSL turn left 162°, (MAX IAS 175 kt) to intercept and follow R 207 CFA (207°) to SOMTI.</i>	Pente 6% jusqu'à 2800 ft AMSL (note 2). Contrainte ATS : pente 8,5% MNM jusqu'à FL 090. SID planifiable H24 en fonction de l'activité de la zone militaire LF-R 68 B. Si la zone est active, rejet des SID SOMTI : planifier un SID MINPA. Voir utilisation AWY V12 et T19. <i>Gradient 6% up to 2800 ft AMSL (note 2).</i> ATS restriction : gradient 8.5% MNM up to FL 090. SID available H24 according to the activity of military area LF-R 68 B. If the area is activated, SOMTI SIDs will be rejected : file MINPA SID. See use AWY V12 and T19.

**Note 1 :** Pente théorique de montée 6,6% déterminée par tour de télécommunication d'altitude au sommet 2172 ft.

**Note 2 :** Pente théorique de montée 6% déterminée par relief Puy du Crouel d'altitude au sommet 1400 ft. L'obstacle d'altitude 2441 ft impose de maintenir cette pente jusqu'à 2800 ft AMSL.

**Pentes dues aux contraintes ATS :** En cas d'impossibilité de maintenir la pente ATS prescrite, le pilote doit aviser l'organisme ATC à la mise en route.

**Note 1 :** Theoretical climb gradient 6.6% determined by telecommunication tower, top altitude 2172 ft.

**Note 2 :** Theoretical climb gradient 6% determined by relief "Puy du Crouel" of 1400 ft altitude at the top. Relief of top altitude 2441 ft requires to maintain gradient up to 2800 ft AMSL.

**Slope due to ATS restriction :** If assigned ATS gradient cannot be maintain, the pilot must advise ATC when starting up.



**CLERMONT FERRAND AUVERGNE  
SID RNAV RWY 26**

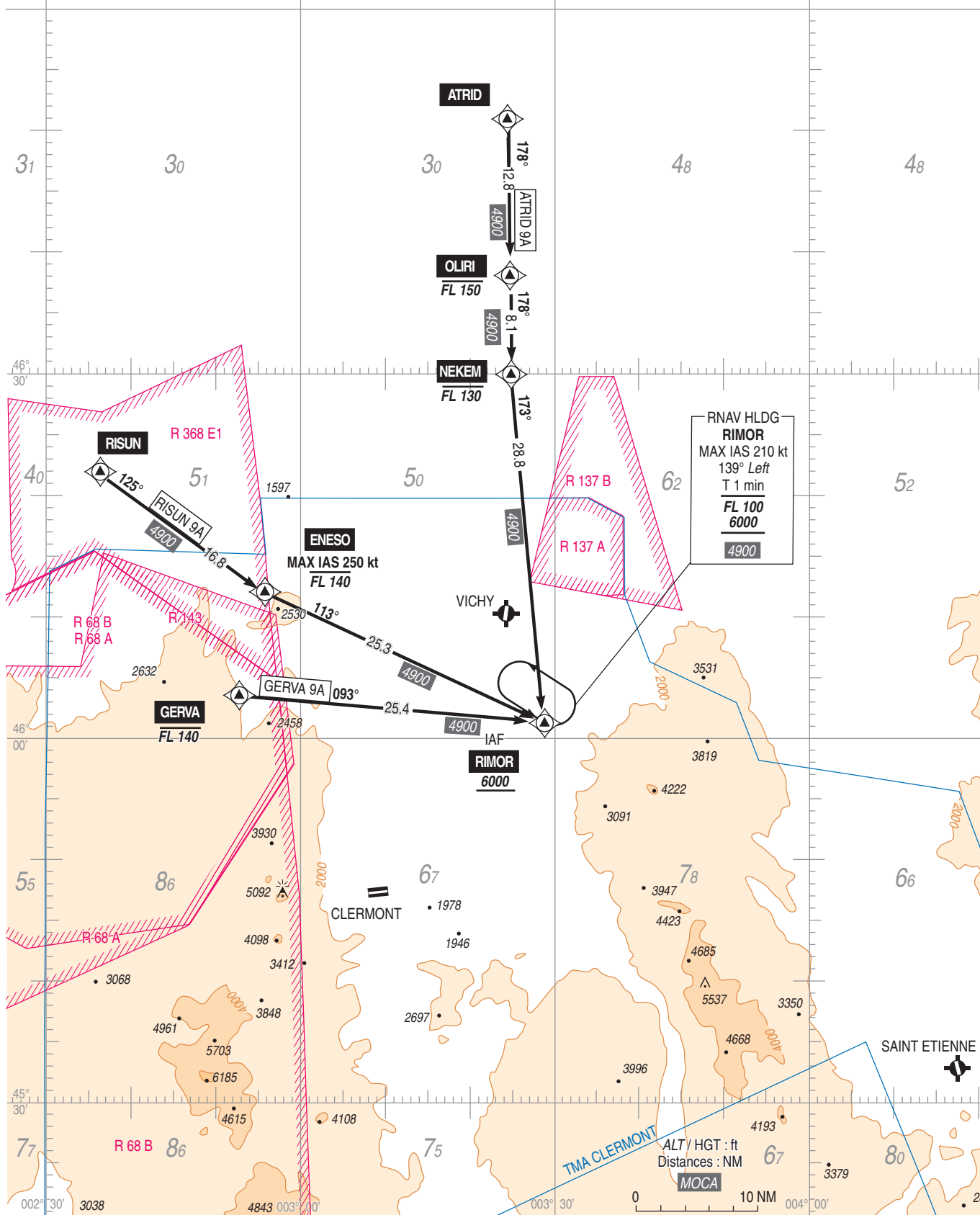
SID RNAV RWY 26			
CAT	A B C D		
PBN Box	RNAV 1, GNSS required		
Climb gradient	Pente théorique 6.6% MNM jusqu'à 2500 ft AMSL déterminée par la tour de télécommunication d'altitude au sommet 2172 ft. <i>Theoretical climb 6.6 % up to 2500 ft AMSL determined by telecommunication tower, top altitude 2172 ft</i>		
General RMK	Les waypoints soulignés sont des WP "à survoler" / <i>Underlined waypoints are "flyover" WP</i>		
SID	Itinéraires / Routes	Cir Initiale <i>Initial clearance</i>	RMK
<b>CACHI 4W</b>	Monter dans l'axe. A 1500 ft AMSL, tourner à droite direct vers ROMGI puis TITOX et CACHI. <i>Climb straight ahead. At 1500 ft AMSL, turn right direct to ROMGI then TITOX and CACHI.</i>	ATC	Pente ATS : 7% MNM jusqu'à 5500 ft AMSL. FL 120 MNM à ROMGI. <i>ATS slope : 7% MNM up to 5500 ft AMSL. FL 120 MNM at ROMGI.</i>
<b>GERVA 4W</b>	Monter dans l'axe. A 1500 ft AMSL, tourner à droite direct vers LC261 puis GERVA. <i>Climb straight ahead. At 1500 ft AMSL, turn right direct to LC261 then GERVA.</i>	ATC	Pente ATS : 7% MNM jusqu'au FL 090. <i>ATS slope : 7% MNM up to FL 090.</i>
<b>RISUN 4W</b>	Monter dans l'axe. A 1500 ft AMSL, tourner à droite direct vers ROMGI puis RISUN. <i>Climb straight ahead. At 1500 ft AMSL, turn right direct to ROMGI then RISUN.</i>	ATC	Pente ATS : 7% MNM jusqu'à 5500 ft AMSL. <i>ATS slope : 7% MNM up to 5500 ft AMSL.</i>
<b>BELEP 4W</b>	Monter dans l'axe. A 1500 ft AMSL, tourner à droite direct vers LC262 puis BELEP. <i>Climb straight ahead. At 1500 ft AMSL, turn right direct to LC262 then BELEP.</i>	ATC	Pente ATS : 6% MNM jusqu'au FL 090. <i>ATS slope : 6% MNM up to FL 090.</i>

**CLERMONT FERRAND AUVERGNE**  
**STAR RNAV Nord / North**  
(Protégées pour/Protected for CAT A, B, C, D)

ATIS CLERMONT 136.405  
APP : CLERMONT Approche/Approach 122.225  
TWR : CLERMONT Tour/Tower 118.625  
AFIS : VICHY Information 121.405

**RNAV 1**  
GNSS requis / required

VAR 1°E (2020) 31 29 48 48 TA 6000







**APPROCHE AUX INSTRUMENTS**

**CLERMONT FERRAND AUVERGNE**

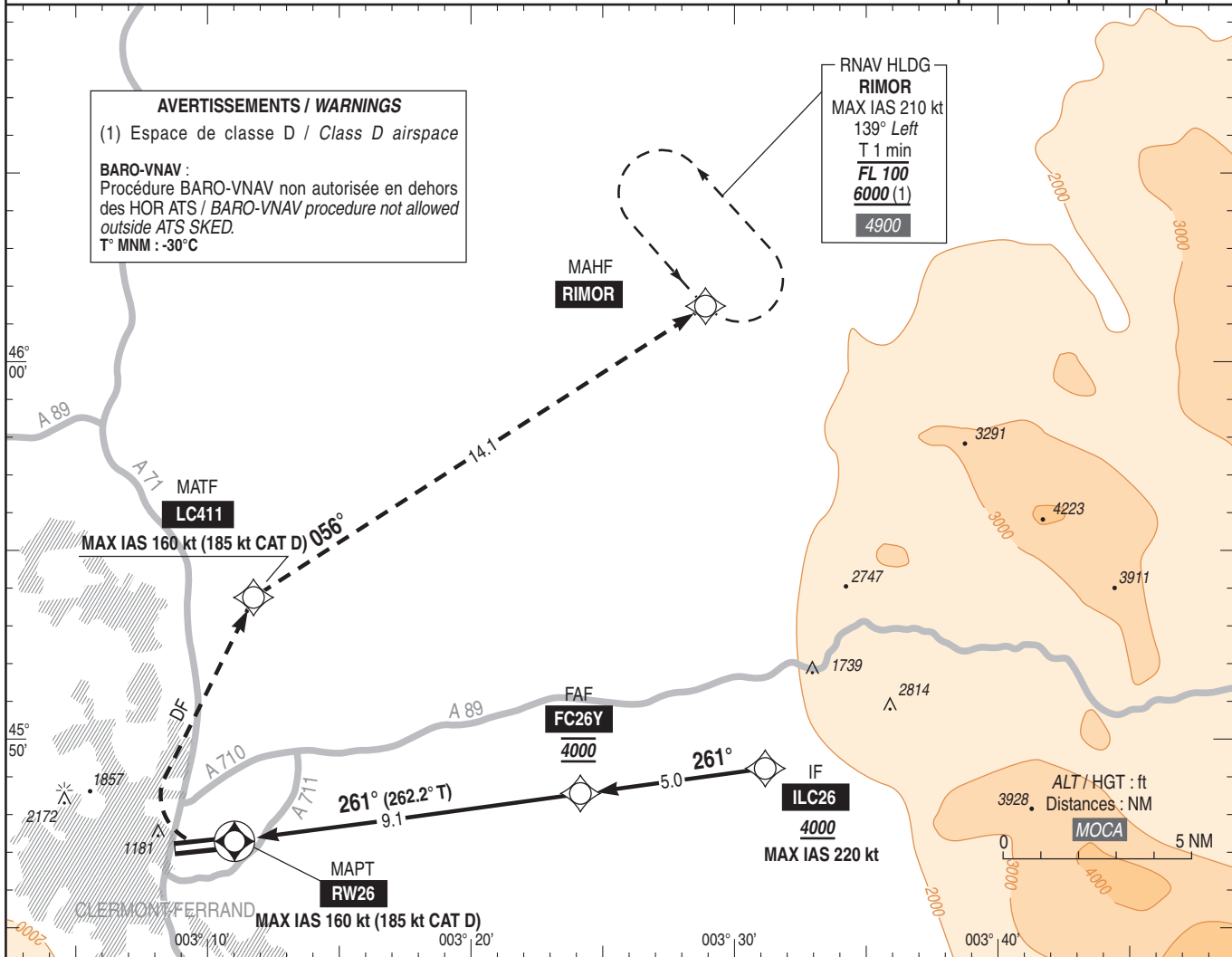
Instrument approach

CAT A B C D

ALT AD : 1092, **DTHR : 1058 (38 hPa)**

FNA RNP Y RWY 26

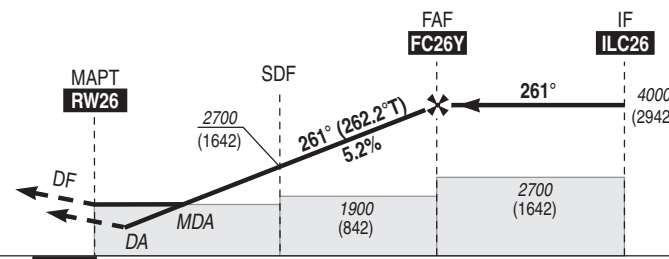
<b>FIS</b> : CLERMONT Information 122.225 <b>ATIS</b> CLERMONT 136.405 <b>APP</b> : CLERMONT Approche/Approach 122.225 <b>TWR</b> : CLERMONT Tour/Tower 118.625	<b>RNP APCH</b>	<b>TCH</b> : 50	<b>VAR</b> 1°E (2020)
--	-----------------	-----------------	-----------------------------



TA : 6000

API : Au **MAPT**, tourner à **droite** (MAX IAS 160 kt, 185 kt CAT D) direct vers **LC411**, puis tourner à **droite** vers **RIMOR**, pour intégrer l'attente en montée vers **4900** (3842).  
Palier d'accélération non étudié.

Missed APCH : At **MAPT**, turn **right** (MAX IAS 160 kt, 185 kt CAT D) direct to **LC411**, then turn **right** to **RIMOR** and enter holding climbing up to **4900** (3842).  
Acceleration level not studied.



DTHR ← (NM) 0 5 9.1 14.1  
MNM AD : distances verticales en pieds, RVR et VIS en mètres / vertical distances in feet, RVR and VIS in metres. REF HGT : ALT DTHR

CAT	LNAV / VNAV			LNAV			MVL / Circling <sup>(2)</sup>		DIST RW26
	DA (H)	RVR	OCH	MDA (H)	RVR	OCH	MDA (H)	VIS	
A	1440 (390)	1100	381	1750 (700)	1500		1750 (700)	1500	NM 3 4 5 6 7 8
B	1460 (400)	1100	394		1500	692	2260 (1200)	1600	ALT 2065 2380 2700 3020 3335 3655
C	1480 (420)	1200	416		2400		2720 (1670)	2400	(HGT) (1007) (1322) (1642) (1962) (2277) (2597)
D	1540 (480)	1500	478		2400		3240 (2180)	3600	

Observations / Remarks : Panne de guidage GNSS lors de l'approche / Loss of GNSS guidance during approach : voir/see AIP ENR 1.5.  
(2) MVL interdites au Sud / Circling prohibited in the South.

FAF - MAPT	9.1 NM	70 kt	85 kt	100 kt	115 kt	130 kt	160 kt	185 kt
VSP (ft/min)		370	450	530	610	690	850	980

**APPROCHE AUX INSTRUMENTS**

**CLERMONT FERRAND AUVERGNE**

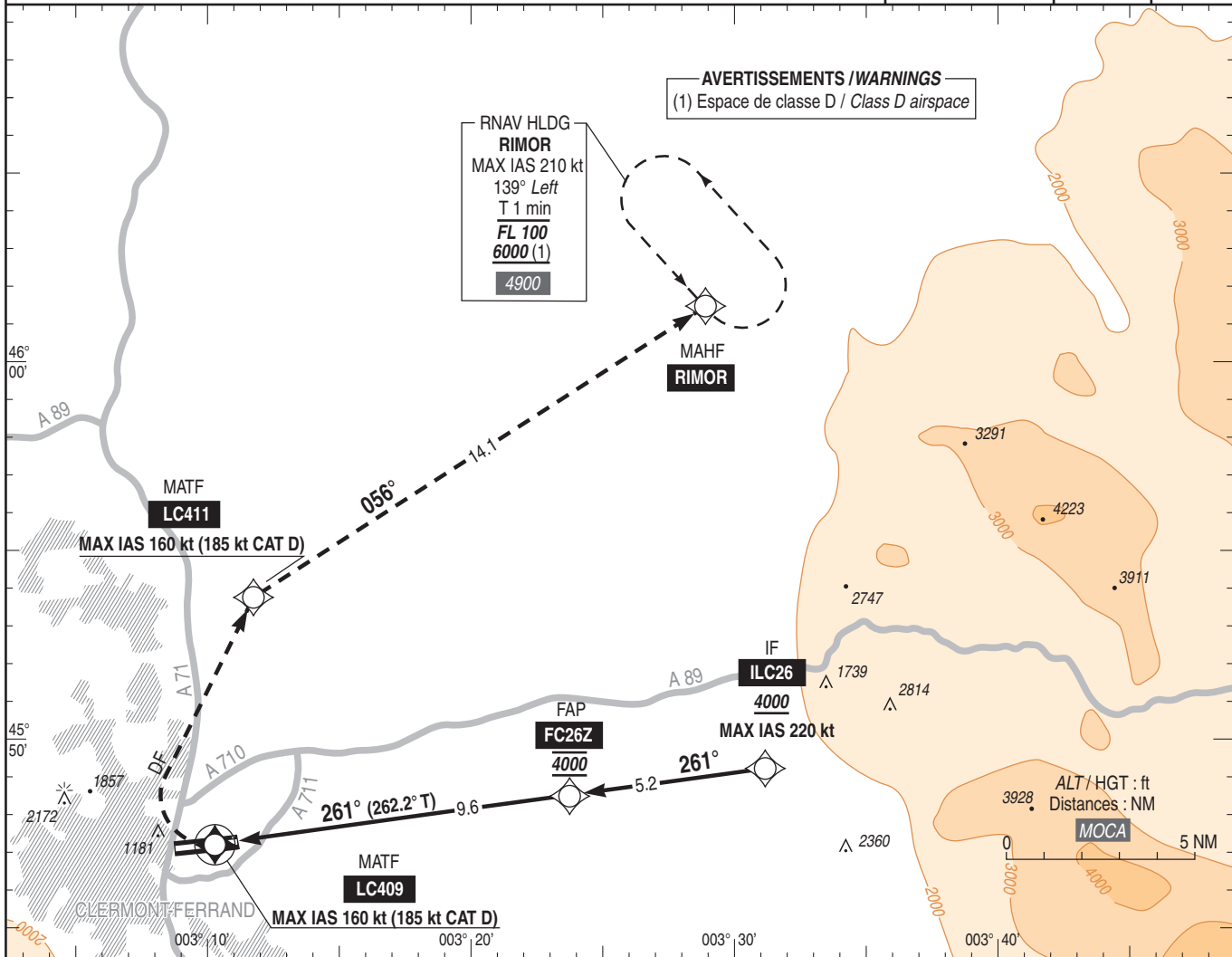
Instrument approach

CAT A B C D

ALT AD : 1092, **DTHR : 1058 (38 hPa)**

**FNA RNP Z RWY 26 (LPV ONLY)**

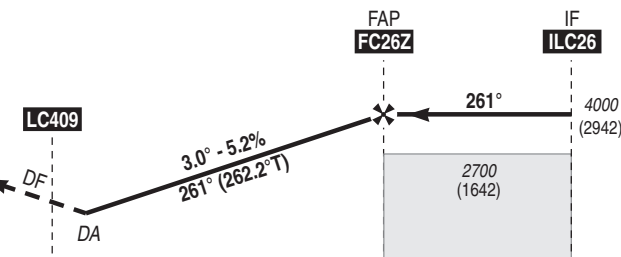
FIS : CLERMONT Information 122.225 ATIS CLERMONT 136.405 APP : CLERMONT Approche/Approach 122.225 TWR : CLERMONT Tour/Tower 118.625	<b>RNP APCH</b> LPV uniquement/only	<b>EGNOS</b> Ch 42450 <b>E26A</b> TCH : 50	VAR 1°E (2020)
--	--	---	----------------------



TA : 6000

API : A **LC409**, tourner à **droite** (MAX IAS 160 kt, 185 kt CAT D) pour rejoindre **LC411** puis tourner à **droite** vers **RIMOR** pour intégrer l'attente en montée vers **4900** (3842).  
Palier d'accélération non étudié.

*Missed APCH : At **LC409**, turn **right** (MAX IAS 160 kt, 185 kt CAT D) direct to **LC411**, then turn **right** to **RIMOR** to enter holding, climbing up to **4900** (3842).  
Acceleration level not studied.*



DTHR ← (NM)  
LC409 ← (NM)

0.7	0	8.9	14.1
0	0.7	9.6	14.8

MNM AD : distances verticales en pieds, RVR et VIS en mètres / vertical distances in feet, RVR and VIS in metres.

REF HGT : ALT DTHR

CAT	LPV			LPV API / Missed APCH 5%			MVL/Circling <sup>(2)</sup>	
	DA (H)	RVR	OCH	DA (H)	RVR	OCH	MDA (H)	VIS
A	1380 (330)	800	327	1340 (280)	600	276	1750 (690)	1500
B	1390 (340)	800	339	1350 (290)	650	288	2260 (1200)	1600
C	1400 (350)	900	347	1360 (300)	650	296	2720 (1670)	2400
D	1570 (510)	1600	505	1370 (310)	700	306	3240 (2180)	3600

Observations / Remarks : Panne de guidage GNSS lors de l'approche / Loss of GNSS guidance during approach : voir/see AIP ENR 1.5.  
(2) MVL interdites au Sud / Circling prohibited in the South.

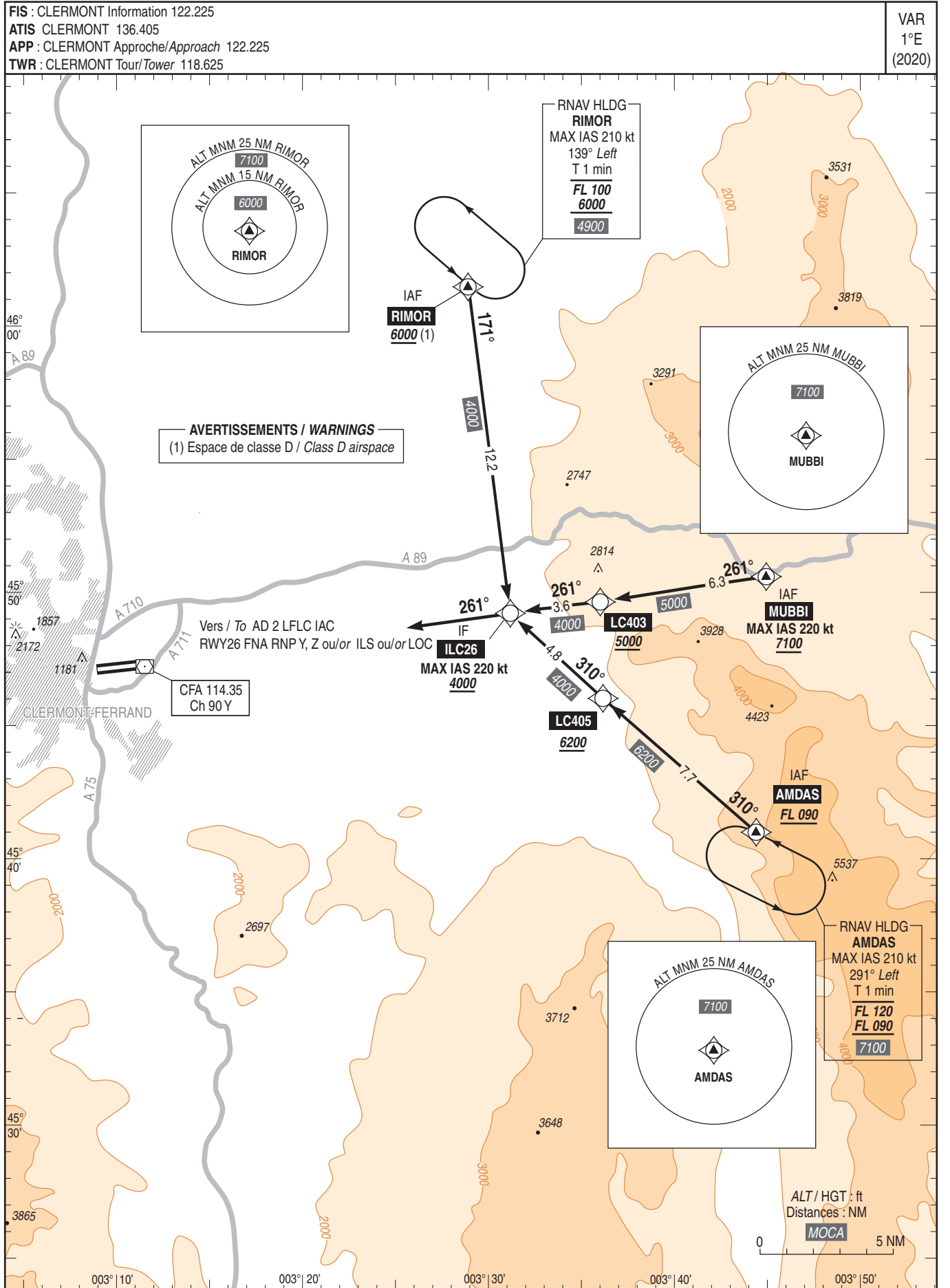
FAP - DTHR	8.9 NM	70 kt	85 kt	100 kt	115 kt	130 kt	145 kt	160 kt	185 kt
		7 min 36	6 min 16	5 min 19	4 min 38	4 min 06	3 min 41	3 min 20	2 min 53

**APPROCHE AUX INSTRUMENTS**  
*Instrument approach*

**CLERMONT FERRAND AUVERGNE**

CAT A B C D

INA RNAV RWY 26



**APPROCHE AUX INSTRUMENTS**

**CLERMONT FERRAND AUVERGNE**

Instrument approach

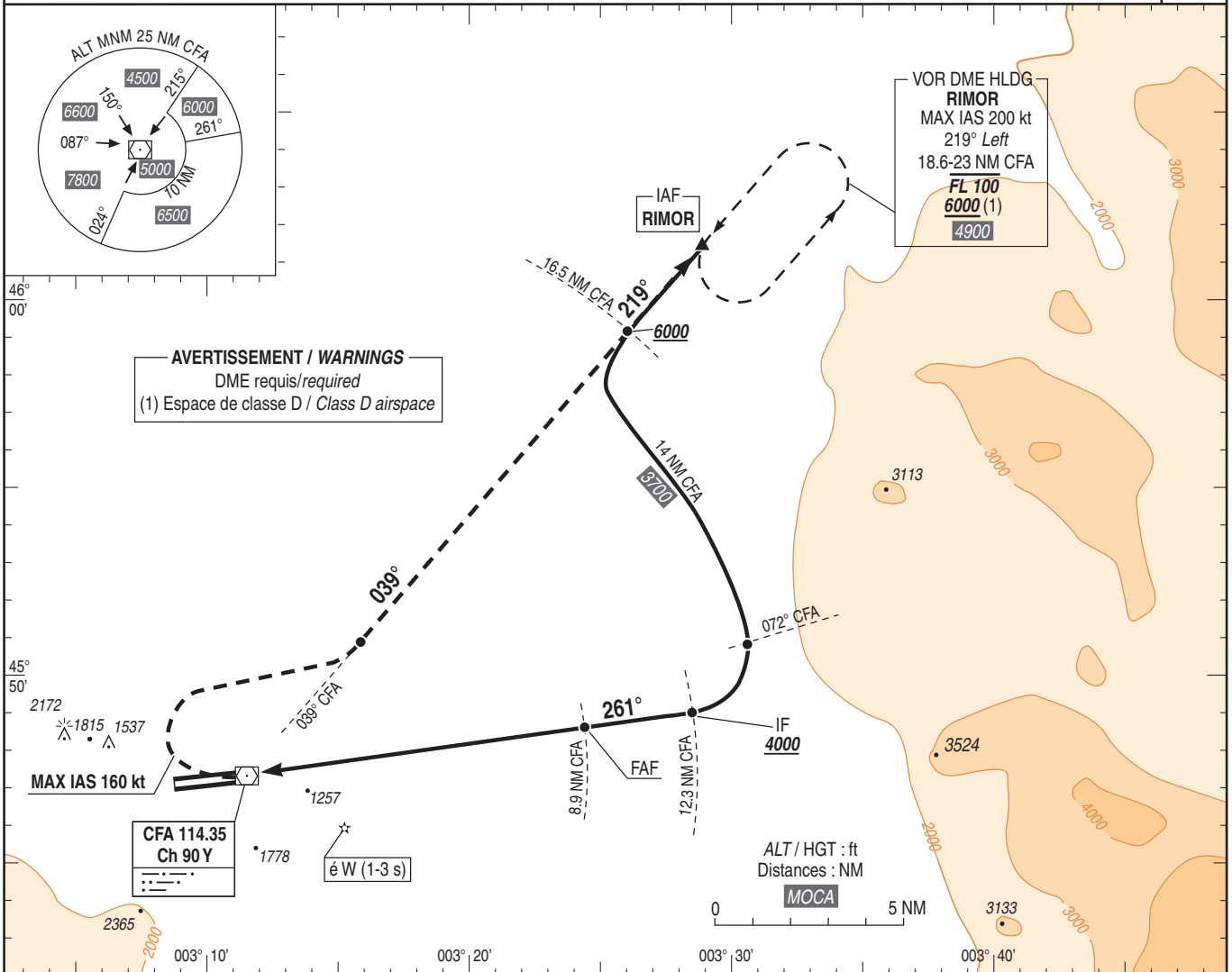
CAT A B C

ALT AD : 1092, **DTHR : 1058 (38 hPa)**

VOR RWY 26

FIS : CLERMONT Information 122.225  
 ATIS CLERMONT 136.405  
 APP : CLERMONT Approche/Approach 122.225  
 TWR : CLERMONT Tour/Tower 118.625

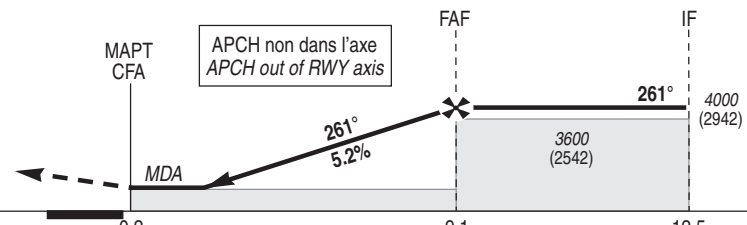
VAR  
1°E  
(2020)



TA : 6000

API : Au MAPT, **tourner à droite** (MAX IAS 160 kt) en montée vers **4900** (3842) pour intercepter et suivre le **RDL 039° CFA** (RM 039°) et intégrer l'attente RIMOR. Palier d'accélération non étudié.

Missed APCH : At MAPT, **turn right** (MAX IAS 160 kt) climbing up to **4900** (3842) to follow **RDL 039° CFA** (MAG 039°) and join RIMOR holding. Acceleration level not studied.



DTHR ← (NM)	0.2	9.1	12.5
CFA ← (NM)	0	8.9	12.3

MNM AD : distances verticales en pieds, RVR et VIS en mètres / vertical distances in feet, RVR and VIS in meters. REF HGT : ALT DTHR

CAT	VOR			MVL / Circling <sup>(2)</sup>		DME CFA						
	MDA (H)	RVR	OCH	MDA (H)	VIS	NM	8	7	6	5	4	3
A		1500		1840 (780)	1500	ALT	3720	3400	3080	2760	2450	2130
B	1840 (780)	1500	779	2260 (1200)	1600	(HGT)	(2662)	(2342)	(2022)	(1702)	(1392)	(1072)
C		2400		2720 (1670)	2400							

Observations/Remarks : (2) MVL interdites au Sud de la piste / Circling prohibited South of runway.

FAF - CFA	8.9 NM	70 kt	85 kt	100 kt	115 kt	130 kt	145 kt	160 kt
VSP (ft/min)		370	450	525	605	685	765	845