

Horaires sauf indication contraire / Timetables unless otherwise specified
 AIP France : UTC HIV ; HOR ETE : - 1HR / UTC WIN ; SKED SUM : - 1HR
 AIP CAR SAM NAM, AIP PAC-P, AIP PAC-N, AIP RUN: UTC

AD 2 LFLB.1

Indicateur d'emplacement - nom de l'aérodrome *Aerodrome location indicator - name*

LFLB - CHAMBERY AIX LES BAINS

AD 2 LFLB.2

Données géographiques et administratives de l'aérodrome *Aerodrome geographical and administrative data*

1	Position GEO ARP Situation de l'ARP / <i>ARP location</i>	45°38'21"N 005°52'48"E 900 m THR 18
2	Direction, distance de la ville <i>Direction, distance from city</i>	4,5 NM NNW CHAMBERY 3,5 NM SSW AIX LES BAINS
3	Altitude de référence / <i>Reference elevation</i> Température de référence / <i>Reference temperature</i>	779 ft 27.4 ° C
4	Ondulation du géoïde / <i>Geoid undulation</i>	162 ft
5	Déclinaison magnétique / <i>Magnetic variation</i> Année (variation annuelle) / <i>Year (annual change)</i>	2.7517°E 2025 (0.122°)
6	Gestionnaire de l'AD / <i>AD administration</i> Adresse / <i>Address</i> Telephone FAX TELEX AFS	S.E.A.C.A AFFECTATAIRE PRINCIPAL: AVA Aéroport de CHAMBERY / AIX LES BAINS 73420 VIVIERS DU LAC (0)4 79 54 49 52 - (0)4 79 54 49 54 ; AVA : (0)4 79 54 46 13 (0)4 79 54 49 50/61 AVA : (0)4 79 54 41 76 SITA : CMFOPXH E-mail : handling@chambery-airport.com LFLBYDYX
7	Type de trafic / <i>Type of traffic</i>	IFR, VFR
8	Observations / <i>Remarks</i>	Société d'exploitation de l'aéroport de Chambéry-Aix les Bains (SEACA). E-mail SNA : sna-ce.calfb@aviation-civile.gouv.fr

AD 2 LFLB.3

Horaires *Operational hours*

1	Gestionnaire de l'AD / <i>AD administration</i>	0800-1700
2	Douanes et police / <i>Customs and immigration</i>	Douane avec PPR PN 24 HR : - Vols sans assistance et à destination ou en provenance de tout pays étranger : cli-lyon@douane.finances.gouv.fr bsi-montmelian@douane.finances.gouv.fr - Vols avec assistance : https://cy.myhandlingsoftware.com Customs upon PPR PN 24 HR : - Flights without handling and inbound or outbound : cli-lyon@douane.finances.gouv.fr bsi-montmelian@douane.finances.gouv.fr - Flights with handling : https://cy.myhandlingsoftware.com
3	Services de santé / <i>Health and sanitary</i>	
4	BIA, BRIA / <i>ATS briefing office</i>	BORDEAUX
5	BDP / <i>ARO</i>	
6	Bureau MET / <i>MET briefing office</i>	H24
7	ATS	0700-2000 sauf SAM période de facilitation 0600-2000 (voir AD 2 LFLB.23.3.2) En cas d'extension des horaires ATS, le statut de l'espace est annoncé sur la fréquence TWR et l'ATIS 0700-2000 except SAT facilitation period 0600-2000 (see AD 2 LFLB.23.3.2) In case of ATS SKED extension, airspace status is announced on FREQ TWR and ATIS.
8	Avitaillement / <i>Fueling</i>	Voir NOTAM See NOTAM
9	Services de manutention / <i>Handling</i>	O/R PN 48 HR auprès de la SEACA. O/R PN 48 HR to SEACA
10	Sûreté / <i>Safety</i>	HO
11	Dégivrage / <i>De-icing</i>	Assuré Provided
12	Observations / <i>Remarks</i>	Service GRF assuré selon horaires RFFS. Service provided according to RFFS SKED.

AD 2 LFLB.4

Services d'escale et d'assistance *Handling services and facilities*

1	Moyens de manutention de fret <i>Cargo handling facilities</i>		
2	Types de carburants et lubrifiants <i>Fuel and oil types</i>	Carburants : marque B.P : 100LL, JET A1 (CIV-MIL) Lubrifiants : NIL	Fuelgrades: BP trade-mark : 100 LL, JET A1 (CIV-MIL) Lubricants: NIL.
3	Moyens et capacités d'avitaillement <i>Fueling facilities and capacities</i>	Carburants : 100LL, JET A1 : HOR voir NOTAM (Automate 100LL uniquement avec carte BP) Lubrifiants : NIL. Paiement 100LL : Cartes de crédit Visa, Mastercard - BP - Espèces euros Paiement JET A1 : Cartes de crédit Visa, Mastercard, BP, Diner's club - Espèces euros.	Fuel : 100L, JET A1 : SKED see NOTAM (Autofuel terminal 100LL only with BP card) Lubricants : NIL. Payment 100LL : Visa Credit Cards, Mastercard - BP - Cash euros Payment JET A1 : Visa Credit Cards, Mastercard, BP, Diner's club - Cash euros
4	Moyens de dégivrage / <i>De-icing facilities</i>	Dégivrage type 1 et 2 Contact : 06 33 60 59 33	De-icing type 1 and 2 Contact : 06 33 60 59 33
5	Hangar pour aéronefs de passage <i>Hangar space for visiting aircraft</i>	NIL	NIL
6	Réparations pour aéronefs de passage <i>Repair facilities for visiting aircraft</i>	Sté RECTIMO Aviation Concessionnaire PIPER et CESSNA : toutes réparations sur mono et bimoteurs, changements de moteurs et pièces de rechange. Sté PEAS : intervention jusqu'à grande visite, réparations biturbo et HEL, changement de moteurs.	Cie RECTIMO Aviation CESSNA and PIPER Repair- shop: all repairs on single and twin-engine planes, engine and spare parts supply. Cie PEAS: all repairs until major inspection, biturbo and HEL repair, engine exchange.
7	Observations / <i>Remarks</i>	Changement de statut sureté des zones (parkings 1 à 30 concernés) date d'activation/fin de PCZSAR précisée par le handling.	Change of security status (stands 1 to 30 concerned) PCZSAR start/end specified by the handling.

AD 2 LFLB.5

Services aux passagers *Passenger facilities*

1	Hôtels	hôtels à 2 km (navettes) CHAMBERY et AIX LES BAINS : toutes facilités	hotels 2 km away from AD (shuttles) CHAMBERY and AIX LES BAINS: all facilities
2	Restaurants	Dans l'aérogare	At airport
3	Moyens de transport / <i>Transportation facilities</i>	Taxis - voitures de location	Taxis - car rental
4	Services médicaux / <i>Medical facilities</i>	Salle de soins - Hopitaux, SAMU à CHAMBERY ou AIX LES BAINS	First aid room - Hospitals, SAMU in CHAMBERY or AIX LES BAINS
5	Services bancaires et postaux <i>Bank and Post Office</i>	Boîte aux lettres	Post box
6	Office de tourisme / <i>Tourist office</i>		
7	Observations / <i>Remarks</i>		

AD 2 LFLB.6

Services de sauvetage et de lutte contre l'incendie *Rescue and fire fighting services*

1	Niveau RFFS de l'AD <i>AD level for fire fighting</i>	6	
2	Moyens de sauvetage / <i>Rescue equipment</i>	Sur demande auprès de l'exploitant.	Upon request from operator.
3	Moyens d'enlèvement des aéronefs accidentés <i>Capability for removal of disabled aircraft</i>		
4	Observations / <i>Remarks</i>	Niveau et HOR annoncés par NOTAM. Pas de niveau en dehors de ces HOR.	Level and SKED announced by NOTAM. No level outside these SKED.

AD 2 LFLB .7 **Evaluation et communication de l'état de surface des pistes, et plan neige** *Runway surface condition assessment and reporting, and snow plan*

1	Type d'équipements / <i>Type of clearing equipment</i>	1 tracteur avec lame et fraise à neige, 1 camion avec lame, balayeuse et rampe d'épandage	1 tractor with blade and snow cutter, 1 truck with blade, sweeper and spreader
2	Priorités de dégagement / <i>Clearance priority</i>	<p>Neige :</p> <p>- première phase :</p> <p>1. la piste sur une largeur de 30 m sur l'axe central avec écrêtage des cordons sous 30 cm.</p> <p>2. les TWY</p> <p>3. l'aire de trafic principale</p> <p>- deuxième phase :</p> <p>déblaiement de la totalité de la piste, des TWY et des aires de trafic.</p> <p>Neige fondante :</p> <p>dans le même ordre, avec lame braise et balayeuse si nécessaire.</p> <p>Glace-Verglas :</p> <p>dans le même ordre et épandage de déverglaçant sur 24 m de large au centre de la piste.</p>	<p>Snow:</p> <p>- first phase:</p> <p>1. the RWY centre over a width of 30 m with drifts and bank top-levelled up to 30 cm.</p> <p>2. The TWY</p> <p>3. The main apron</p> <p>- second phase:</p> <p>Clearance of the entire RWY, TWY and apron</p> <p>Slush:</p> <p>In the same order, using a skew blade and sweeper if necessary.</p> <p>Surface ice-Black ice:</p> <p>In the same order with de-icing agent being sprayed over a width of 24 m along the RWY centreline.</p>
3	Matériaux utilisés pour le traitement de la surface de l'aire de mouvement / <i>Material used for movement area surface treatment</i>		
4	Pistes spécialement préparées en condition hivernale / <i>Specially prepared winter runways</i>	Non applicable	Not applicable
5	Observations / <i>Remarks</i>	<p>Evaluation et report de l'état de surface des pistes conformément à la méthode "Global Reporting Format" (GRF) décrite en AD 1.2.2</p> <p>Les horaires GRF sont publiés en AD 2.3</p> <p>Acétate de potassium</p> <p>Acétate de sodium</p> <p>Déverglaçant : Type 2-75/2s Glycol</p>	<p>Assessment and reporting of runway surface condition in accordance with the Global Reporting Format (GRF) described in AD 1.2.2</p> <p>GRF operational hours are published in AD 2.3</p> <p>Potassium acetate</p> <p>Sodium acetate</p> <p>De-icing : Type 2-75/2s Glycol</p>

AD 2 LFLB.8 Aires de trafic, TWY et emplacements de vérification Aprons, TWY and check locations

1	Revêtement de l'aire de trafic / Apron surface	Aire de stationnement : - PRKG commercial : macadam (46000 m2) - PRKG L (aviation légère) : macadam (9000 m2) - PRKG P : macadam (5800 m2)	Parking areas: - PRKG commercial : macadam (46000 m2) - PRKG L (light ACFT) : macadam (9000 m2) - PRKG P : macadam (5800 m2).
	Résistance de l'aire de trafic / Apron strength	Postes 1 à 12 : 43 F/C/W/T Postes 13 à 30 : 40 F/C/W/T	Stands 1 to 12 : 43 F/C/W/T Stands 13 to 30 : 40 F/C/W/T
2	Largeur TWY / TWY width	OMGWS : envergure de la roue principale extérieure TWY C : largeur 18 m, code D (OMGWS inférieure à 9 m - marges réduites dans les virages et à l'intersection avec la piste) TWY L et P : code B (OMGWS inférieure à 6 m) TWY N : largeur 13.80 m, code C (OMGWS inférieure à 6 m et empattement inférieur ou égal à 14 m) TWY N1 et N2 : code D (OMGWS inférieure à 9 m) TWY S : largeur 15 m, code C (OMGWS inférieure à 9 m et empattement inférieur à 18 m) TWY non revêtus : code A (OMGWS inférieure à 4.5 m)	OMGWS : Outer Main Gear Wheel Span TWY C : width 18 m, code D (OMGWS less than 9 m - reduced margins in turns and at the intersection with RWY) TWY L and P : code B (OMGWS less than 6 m) TWY N : width 13.80 m, code C (OMGWS less than 6 m and wheelbase less than or equal to 14 m) TWY N1 and N2 : code D (OMGWS less than 9 m) TWY S : width 15 m, code C (OMGWS less than 9 m and wheelbase less than or equal to 18 m) Unpaved TWY : code A (OMGWS less than 4.5 m)
	Revêtement des TWY / TWY surface	Nord - Sud - Central : macadam Non revêtus : gazon	Northern - Southern - Central : macadam Unpaved : grass
	Résistance des TWY / TWY strength	N : 10 F/C/W/T ; N1 : 78 F/C/W/T ; N2 : 48 F/C/W/T ; S : 33 F/C/W/T ; C : 19 F/C/W/T	
3	Emplacement des ACL / ACL location		
	Altitude des ACL / ACL elevation		
4	Points de vérification VOR / VOR checkpoints		
5	Points de vérification INS / INS checkpoints	41N 45°38'07.45"N 005°53'00.12"E 41S 45°38'07.26"N 005°53'00.13"E 42N 45°38'07.48"N 005°53'00.85"E 42S 45°38'07.29"N 005°53'00.87"E 43N 45°38'07.51"N 005°53'01.59"E 43S 45°38'07.32"N 005°53'01.61"E 44N 45°38'06.30"N 005°53'00.21"E 44S 45°38'06.11"N 005°53'00.23"E 45N 45°38'06.33"N 005°53'00.95"E 45S 45°38'06.13"N 005°53'00.96"E 46N 45°38'06.36"N 005°53'01.69"E 46S 45°38'06.16"N 005°53'01.70"E 47N 45°38'04.87"N 005°53'00.30"E	47S 45°38'04.65"N 005°53'00.32"E 48N 45°38'04.90"N 005°53'01.04"E 48S 45°38'04.68"N 005°53'01.06"E 49N 45°38'04.93"N 005°53'01.78"E 49S 45°38'04.71"N 005°53'01.80"E 51 45°38'04.68"N 005°53'00.36"E L1 45°38'07.45"N 005°53'00.27"E L2 45°38'07.49"N 005°53'01.33"E L3 45°38'06.13"N 005°53'00.38"E L4 45°38'06.17"N 005°53'01.44"E Z1 45°38'27.67"N 005°53'01.06"E Z2 45°38'28.26"N 005°53'01.09"E Z3 45°38'28.79"N 005°53'00.97"E
6	Observations / Remarks	Postes 23 à 30: -Avion obligatoirement calé par l'exploitant. -S'assurer avant de quitter l'avion que la cale est présente derrière la roulette de nez. Postes 1 à 22 : stationnement en nose-in obligatoire. TWY L équipé de LED. Interdiction d'avitaillement sur les postes 43, 46 et 49. En saison hivernale (1er décembre au 2ème dimanche d'avril) : - fermeture de TL2 - fermeture des postes 41 à 46 En dehors de la saison hivernale : fermeture des postes 48 et L1 à L4.	Stands 23 to 30: -ACFT obligatory chocked by manager. -Check prior to leave the airplane chock is behind nose wheel. Stands 1 to 22 : obligatory parked on nose-in. TWY L equipped with LEDs. Refuelling prohibited on stands 43, 46 and 49. During winter (from 1st december to 2nd sunday of april) : - TL2 is closed - stands 41 to 46 are closed Outside winter : stands 48 and L1 to L4 are closed.

AD 2 LFLB.9 Guidage et contrôle des mouvements à la surface, balisage / Surface movement guidance and control system, marking

1	ID postes de stationnement Aircraft stands ID signs	
	Lignes de guidage TWY / TWY guide lines	
	Systèmes de guidage pour l'accostage des aéronefs Visual docking/parking guidance system	
2	Marquage RWY et TWY / RWY and TWY marking	
	Balisage RWY et TWY / RWY and TWY lighting	Voir/see AD 2 LFLB .14/15
3	Barres d'arrêt / Stop bars	
4	Observations / Remarks	

AD 2 LFLB.10 Obstacles aux abords de l'aérodrome Aerodrome obstacles

Voir carte d'aérodrome OACI et cartes d'obstacles.	See aerodrome ICAO chart and obstacle charts.
Pour les aérodromes listés en annexe I de l'arrêté du 24 janvier 2022 relatif à l'information aéronautique , des données de terrain et d'obstacles (TOD) sont disponibles sur la Boutique en ligne du site internet du SIA (cf également AIP GEN 3.1.6).	For aerodromes listed in Annex I of arrêté du 24 janvier 2022 relatif à l'information aéronautique , terrain and obstacle data (TOD) are available on online store on SIA Website (see also AIP GEN 3.1.6).

AD 2 LFLB .11

Renseignements météorologiques *Meteorological information*

1	Centre MET associé / <i>Associated MET Office</i>	LYON ST EXUPERY	
2	Horaires de service / <i>Hours of service</i>	voir/see AD 2 LFLB .3	
	Centre MET hors HOR / <i>MET Office outside HOR</i>		
3	Centre MET responsable des TAF <i>Office in charge of TAF</i>	LYON ST EXUPERY	
	Période de validité / <i>Validity period</i>	24 03-09-15 CNL 20	
4	Type de prévision d'atterrissage <i>Type of landing forecast</i>	TREND	
	Périodicité / <i>Interval of issuance</i>	HIV : TREND entre 0300 et 2000 ETE : TREND entre 0300 et 1900	WIN : TREND between 0300 and 2000 SUM : TREND between 0300 and 1900
5	Briefing, consultation	T	
6	Documentation de vol / <i>Flight documentation</i>	C-PL	
	Langue utilisée / <i>Language used</i>	FR	
7	Cartes, autres informations <i>Charts, other information</i>	AD WARNING HIV/WIN : 0300-2000 ETE/SUM : 0300-1900 METAR AUTO	
8	Équipement complémentaire <i>Supplementary equipment</i>	AEROWEB PRO	
9	Organismes ATS desservis / <i>ATS units served</i>	TWR, APP	
10	Informations complémentaires <i>Additional information</i>	TEL MET (IFR) : 04 72 23 98 08.	

AD 2 LFLB.12

Caractéristiques physiques des pistes *Runway physical characteristics*

RWY NR	True and Mag Bearing	Dimensions of RWY (M)	Strength (PCN) and surface of RWY and SWY	Position GEO THR (DTHR) GUND	THR elevation and highest elevation of TDZ of precision RWY	
1	2	3	4	5	6	
18	176.72 (175)	2020 x 45	37 F/C/W/T macadam / macadam	45°38'49.63"N 005°52'46.14"E (45°38'42.12"N 005°52'46.75"E) ----- GUND NIL	THR : 767ft DTHR : 769ft	
36	356.72 (355)	2020 x 45	37 F/C/W/T macadam / macadam	45°37'44.32"N 005°52'51.47"E (45°37'48.73"N 005°52'51.11"E) ----- GUND NIL	THR : 779ft DTHR : 778ft	
18L	176.72 (175)	700 x 60	gazon / grass	45°38'16.93"N 005°52'52.27"E ----- GUND NIL	NIL	
36R	356.72 (355)	700 x 60	gazon / grass	45°37'54.42"N 005°52'53.96"E ----- GUND NIL	NIL	
RWY NR	RWY/SWY Slope	SWY Dimensions (M)	CWY Dimensions (M)	Strip Dimensions (M)	Obstacle free zone (OFZ)	Remarks
	7	8	9	10	11	12
18	NIL	NIL	NIL	NIL	NIL	NIL
36	NIL	NIL	NIL	NIL	NIL	NIL
18L	NIL	NIL	NIL	NIL	NIL	NIL
36R	NIL	NIL	NIL	NIL	NIL	NIL

AD 2 LFLB.13

Distances déclarées *Declared distances*

RWY ID	TORA	TODA	ASDA	LDA	Observations Remarks
18	2020	2020	2020	1790	
TWY C	1280	1280	1280		Décollage RWY 18 TKOF RWY 18
TWY N	1910	1910	1910		Décollage RWY 18 TKOF RWY 18
36	1980	1980	1980	1840	Distances déclarées réduites cause conformité RESA. Reduced declared distances due to RESA compliance.
TWY C	710	710	710		Décollage RWY 36 TKOF RWY 36
TWY S	1710	1710	1710		Décollage RWY 36 TKOF RWY 36
18L	700	700	700	700	
36R	700	700	700	600	

AD 2 LFLB.14

Balises d'approche et de piste *Approach and runway lighting*

RWY ID	APCH	THR couleur colour	PAPI/VASIS	MEHT	TDZ Longueur Length	Balise axial <i>Centerline LGT</i>			
						Longueur Length	Espacement Spacing	Couleur Colour	Intensité Intensity
18	CAT I - 450 m - LIH-LIL	G - LIH/LIL	PAPI 4.5 ° 7.8 %	46 ft					
36		G - LIH/LIL	PAPI 4.0 ° 7.0 %	59 ft					
RWY ID	Balise latéral <i>Edge lighting</i>				Extrémité <i>RWY end</i>		SWY		
	Longueur Length	Espacement Spacing	Couleur Colour	Intensité Intensity	Couleur Colour	Longueur Length	Couleur Colour		
18		60 m	W	LIH/LIL	R - LIH/LIL			(1)	
36		60 m	W	LIH/LIL	R - LIH/LIL			(2)	
(1) DTHR RWY 18 : HI/BI + 2 feux à éclats / LIH/LIL + 2 flashing lights									
(2) DTHR RWY 36 : HI/BI + 2 feux à éclats / LIH/LIL + 2 flashing lights									

AD 2 LFLB.15 **Autres balisages, système d'alimentation de secours *Other lighting, secondary power supply***

1	ABN IBN		
2	Té d'atterrissage / <i>LDI</i> Anémomètre / <i>Anemometer</i>	oui	yes
3	Balisage axial TWY / <i>TWY centre line lighting</i> Balisage latéral TWY / <i>TWY edge lighting</i>	Oui, BL	Yes, BL
4	Alimentation de secours / <i>Secondary power unit</i> Temps de commutation / <i>Switch-over time</i>	oui	yes
5	Observations / <i>Remarks</i>	Wig-wag aux points d'attente. Balisage d'extrémité de piste 36 situé à 40 m au-delà des distances déclarées.	Wig-wag at holding points. End of RWY 36 lighting located 40 m beyond declared distances.

AD 2 LFLB.16 **Aire de poser pour hélicoptères *Helicopter landing area***

1	Description
---	-------------

AD 2 LFLB.17 **Espaces ATS *ATS airspaces***

Identification et limites latérales <i>Identification and lateral limits</i>	Classe <i>Class</i>	Limites verticales <i>Vertical limits</i>	Service / <i>Service</i> Indicatif d'appel (langue) <i>Call-sign (language)</i>	Observations <i>Remarks</i>
CTR CHAMBERY partie 1 45°36'28"N , 005°56'03"E - 45°36'28"N , 005°56'44"E - 45°33'34"N , 005°56'57"E - 45°32'18"N , 005°55'48"E - 45°32'15"N , 005°50'00"E - 45°45'04"N , 005°50'00"E - 45°46'38"N , 005°50'00"E - 45°46'38"N , 005°52'14"E - 45°45'05"N , 005°53'10"E ; 45°45'06"N , 005°55'25"E - 45°36'28"N , 005°56'03"E	D	3500ft AMSL 1000ft ASFC ----- SFC	APP CHAMBERY Approche (FR) CHAMBERY Approach (EN) TWR CHAMBERY Tour (FR) CHAMBERY Tower (EN)	HOR ATS (voir AD 2 LFLB.3). Activité annoncée sur ATIS CHAMBERY. ATS SKED: (see AD 2 LFLB.3). Activity announced on CHAMBERY ATIS.
CTR CHAMBERY partie 2 45°36'05"N , 005°50'00"E - 45°36'05"N , 005°49'00"E - 45°32'00"N , 005°49'00"E - 45°30'10"N , 005°47'20"E - 45°30'10"N , 005°48'20"E - 45°31'45"N , 005°50'00"E - 45°36'05"N , 005°50'00"E	D	1000ft ASFC ----- SFC	APP CHAMBERY Approche (FR) CHAMBERY Approach (EN) TWR CHAMBERY Tour (FR) CHAMBERY Tower (EN)	HOR ATS (voir AD 2 LFLB.3) Inactive : - du 2ème lundi d'avril au 2ème vendredi de décembre. - en dehors de cette période et à l'exception des vacances scolaires de Noël : du lundi 1100 UTC au jeudi 2359 UTC. ATS SKED: (see AD 2 LFLB.3). Inactive : - from the 2nd Monday of April to the 2nd Friday of December. - outside this period, and with the exception of the French Christmas holidays: from Monday 1100 UTC to Thursday 2359 UTC.

AD 2 LFLB.18 **Moyens de radiocommunication ATS *ATS radiocommunication facilities***

Service	Indicatif d'appel (langue) <i>Call-sign (language)</i>	FREQ	HOR	Observations <i>Remarks</i>
FIS	CHAMBERY Information (FR) CHAMBERY Information (EN)	123.700 MHz	HO	
APP	CHAMBERY Approche (FR) CHAMBERY Approach (EN)	121.205 MHz	HO	
APP	CHAMBERY Approche (FR) CHAMBERY Approach (EN)	123.700 MHz	HO	
TWR	CHAMBERY Tour (FR) CHAMBERY Tower (EN)	118.300 MHz	HO	
ATIS	CHAMBERY (FR) CHAMBERY (EN)	127.100 MHz	HO	TEL : 04 85 44 09 66
A/A	CHAMBERY (FR)	123.700 MHz	HX	Absence ATS

AD 2 LFLB.19

Moyens radio de navigation et d'atterrissage *Radio navigation and landing aids*

Type (CAT ILS)	ID	FREQ	HOR	Position GEO	ALTI	Portée Coverage	RDH (pente) (slope)	Situation Location
NDB	CH	346 kHz	H24	45°35'31.9"N 005°53'01.3"E	884 ft	25NM		
VOR-DME	CBY	115.4 MHz CH 101X	H24	45°52'54.8"N 005°45'26.3"E	4783 ft	80NM FL500		
LOC 18 (I)	CY	109.5 MHz	H24	45°37'39.3"N 005°52'51.9"E	779 ft			175°/157 m THR 36 (1)
GP 18		332.6 MHz	H24	45°38'36.0"N 005°52'40.3"E	768 ft		13.9 m/46 ft (4.46 °)	217°/234 m DTHR 18
DME 18		CH 32X	H24	45°38'36.0"N 005°52'40.3"E	807 ft	25NM FL250		217°/234 m DTHR 18 (2)

(1) LOC 18 (I.C.1)
Couverture limitée à 10° à droite de l'axe./Coverage limited to 10° to the right to centreline.
Coordonnées GP non WGS-84./Non WGS-84 GP coordinates.

(2) Secteur utilisable : axe LOC depuis COLLO et API jusqu'à CH / Usable area: LOC axis from COLLO and missed APCH until CH.
Coordonnées non WGS-84./Non WGS-84 coordinates.
DME ATT omnidirectionnel / Omnidirectional DME LDG.

AD 2 LFLB.20

Règlements de circulation locaux *Local traffic regulations*

20.1 ORGANISMES CHARGES DU CONTROLE DE LA CIRCULATION AERIENNE

CHAMBERY APP assure pendant ses heures d'ouverture les services de la circulation aérienne à l'intérieur des TMA CHAMBERY. En dehors des heures d'ouverture de CHAMBERY APP, LYON APP assure les services de la circulation aérienne dans les parties 1 et 2 de la TMA CHAMBERY de 6000 ft AMSL au plafond de la TMA, et dans la partie 3.

20.3 CALAGE ALTIMETRIQUE

1013,2 hPa.
Le niveau de transition est calculé par l'approche de CHAMBERY AIX-LES-BAINS. L'altitude de transition est fixée à 6500 ft.

20.4 FONCTIONS ET PROCEDURES RADAR

CHAMBERY APP utilise les fonctions de surveillance, d'assistance et guidage radar pour rendre les services de contrôle, d'information et d'alerte. En dehors des heures d'ouverture de CHAMBERY APP, LYON APP peut être amené à utiliser les fonctions radar dans la limite de sa détection conformément à la réglementation nationale. Quelle que soit la fréquence utilisée, l'indicatif employé est alors LYON Approche.

20.5 EXIGENCES OPERATIONNELLES PARTICULIERES

Dispositions applicables à :
- Tout vol commercial réalisé avec un avion
et
- Tout vol non-commercial réalisé avec un avion dont la capacité maximale certifiée est supérieure à 19 sièges, à l'exception des sièges pilotes.

20.5.1 Conditions d'exploitation

En raison de l'environnement montagneux de l'aérodrome de Chambéry, il est nécessaire que les pilotes soient familiarisés avec les procédures d'approche, d'approche interrompue de même qu'aux manœuvres à vue et aux procédures de départ.

En conséquence, les opérateurs concernés doivent établir des consignes spécifiques à l'utilisation de l'aérodrome de Chambéry et à ses conditions météorologiques, ainsi que les dispositions relatives à la formation de leurs pilotes.

L'établissement de ces consignes et la conception des trajectoires de départ d'urgence sont de la responsabilité de l'opérateur (ou du commandant de bord pour les vols non-commerciaux).

20.5.2 Formation équipages

Pour tout vol, une formation théorique portant sur les procédures envisagées est obligatoire pour tout commandant de bord.

Les opérations de nuit et les opérations avec des conditions météorologiques inférieures à 3 500 pieds de plafond et 5 000 mètres de visibilité requièrent un entraînement à l'aide d'un entraîneur synthétique de vol (FSTD) adapté ou un entraînement sur site en conditions VMC sur un avion de même catégorie.

Note : tout exploitant ou pilote doit pouvoir justifier qu'il satisfait les exigences de formation ci-dessus. L'application de ces dispositions peut faire l'objet de vérifications lors de contrôles d'exploitation au sol.

20.5.3 Manœuvres au sol

Absence d'accotement aménagé sur les TWY.
TWY C : compte-tenu de l'absence de surlageur pour les aéronefs de catégorie D, ceux-ci doivent élargir le virage et réduire la vitesse.

20.1 AUTHORITY RESPONSIBLE FOR AIR TRAFFIC CONTROL

CHAMBERY APP provides during its operating hours the air traffic services within the CHAMBERY TMA. Outside CHAMBERY APP operating hours, LYON APP provides the air traffic services within parts 1 and 2 of CHAMBERY TMA from 6000 ft AMSL up to the upper limit of the TMA, and in part 3.

20.2 ALTIMETER SETTING

1013.2 hPa.
The transition level is calculated by CHAMBERY AIX-LES-BAINS APP. The transition altitude is set to 6500 ft.

20.4 FUNCTIONS AND RADAR PROCEDURES

CHAMBERY APP uses radar monitoring, assistance and vectoring functions for providing alert, information and control services. Outside CHAMBERY APP operating hours, LYON APP provides radar functions within its delegation area according to national regulation. Whatever frequency is used, the call sign is therefore LYON Approach.

20.5 SPECIAL OPERATING REQUIREMENTS

These requirements are applicable to :
- All commercial flights with an airplane
and
- All non-commercial flights with an airplane having a maximum certified passenger seating capacity above 19, crew seats excepted.

20.5.1 Operating instructions

Due to mountainous terrain in the vicinity of Chambéry Airport, it is considered essential that pilots are well familiar with approach, missed approach, circling manoeuvres, and departure procedures.

Therefore, concerned operators have to set up specific operational instructions about the use of Chambéry Airport and its specific meteorological conditions, as well as provisions for their pilots training.

The responsibility for the preparation of such instructions and for the design of urgent departure trajectories rests on the operator (or pilot-in-command for non-commercial flights).

20.5.2 Flight crew training

For all flights, a theoretical training about procedures intended to be used is mandatory for the pilot-in-command.

Night operations and operations with weather conditions below 3500 feet ceiling and 5000 metres visibility require a training using a suitable flight simulation training device (FSTD) or an on-site training in VMC conditions on a same category aircraft.

Note : all operators and pilots must be able to prove that they comply with the above training requirements. The application of these provisions will be subject to verifications during ramp inspections.

20.5.3 Ground manoeuvring

No prepared shoulder on TWYs.
TWY C : given the fact that there's no extra width for CAT D ACFT, the latter shall go wider in the corner and reduce speed.

AD 2 LFLB.21

Procédures antibruit *Noise abatement procedures*

AD 2 LFLB.22**22.1 VOLS A L'ARRIVEE****22.1.1 Approche directe**

Pente d'approche finale 4,46° (7,8%).

22.1.2 Approche interrompue

Inclinaison 20°, pente minimale à respecter en API : voir AIP.

22.1.3 Equipement/Emport RNAV

L'ensemble des STAR RNAV sont protégées selon les critères de spécifications de navigation de la RNAV 1 pour les senseurs GNSS ou DME/DME.

22.1.4 Panne de radiocommunication

- Transpondeur 7600.
- Si le pilote a déjà reçu l'autorisation d'approche avant la perte de radiocommunication, il effectue l'approche selon la dernière clairance reçue.

22.1.4.1 Toutes les STAR (sauf SALEV xQ)

- Suivre ou rejoindre la STAR autorisée (ou à défaut la plus proche) jusqu'à l'IAF.

- Se présenter à l'IAF et attendre au dernier niveau assigné pour lequel il y a un accusé de réception s'il est utilisable dans l'attente, à défaut au FL 090.

- A l'heure du premier passage IAF + 30 minutes, le pilote descend dans l'attente jusqu'à 6500 ft et effectue l'approche standard.

22.1.4.2 STAR SALEV xQ

Avant le passage du point OSRIM ou dans l'attente OSRIM :

- Le pilote rejoint ou maintient l'attente OSRIM au dernier niveau assigné pour lequel il y a un accusé de réception s'il est utilisable dans l'attente, à défaut au FL 110.

- A l'heure du premier passage à OSRIM + 30 minutes, le pilote rejoint le FL 080 dans l'attente, puis reprend sa navigation sur la STAR vers KENZO.

- A KENZO le pilote poursuit la descente vers 6500 ft et effectue l'approche standard PIRUV.

Après le passage du point OSRIM :

- Poursuivre la STAR jusqu'à PIRUV et entrer dans l'attente au dernier niveau assigné pour lequel il y a un accusé de réception s'il est utilisable dans l'attente, à défaut au FL 090.

- A l'heure du premier passage PIRUV + 30 minutes, le pilote descend dans l'attente jusqu'à 6500 ft et effectue l'approche standard.

22.1.4.3 Panne de radiocommunication suivie d'une API

Appliquer la procédure d'API décrite sur le volet IAC puis se diriger vers le terrain de décollage prévu au FPL, en montée vers l'altitude minimale de sécurité en route.

22.1.4.4 IAC 36 VPT

Interdiction d'utiliser le PAPI 36 au-delà de 5 NM.

22.1.4.5 Rampe d'approche piste 18

La rampe d'approche n'est pas équipée d'une barre transversale lumineuse à 150 m du seuil décalé (cf ADC 01).

22.2 ATTENTES**22.2.1 Equipement/Emport RNAV**

Les attentes nominales sont basées sur la RNAV1 et fonction attente. En cas d'incapacité de la fonction attente, informer l'ATC et utiliser l'attente de remplacement PIRUV définie par le VOR-DME CBY.

22.2.2 Heure estimée d'approche

Compte tenu des particularités des procédures d'APCH de CHAMBERY, CHAMBERY APP ne communique pas d'EAT mais un délai d'attente prévu aux aéronefs pour lesquels le début de la procédure d'approche doit être retardé.

22.3 VOLS AU DEPART**22.3.1 Clairance IFR hors HOR ATS**

En dehors des horaires ATS, les demandes de clairance IFR au départ se font exclusivement par appel téléphonique auprès de BORDEAUX : 05 57 92 60 84.

Le décollage doit avoir lieu dans les 10 minutes.

22.3.2 Départ BELUS

Le SID BELUS est réservé aux aéronefs ne pouvant assurer la pente minimale de montée des départs 36 Ouest (via NAZIM). L'utilisation de ce

Procédures de vol Flight procedures**22.1 ARRIVING FLIGHTS****22.1.1 Straight in approach**

Final approach slope 4.46° (7.8%).

22.1.2 Missed approach

Bank turn 20°, minimum gradient slope in case of missed approach : see AIP.

22.1.3 Equipment/RNAV requirements

All the RNAV STAR are protected in accordance with RNAV 1 navigation specification criteria for GNSS or DME / DME sensors.

22.1.4 Radiocommunication failure

- Squawk 7600.
- If the pilot has already been cleared for the approach before the radiocommunication fails, he shall continue the approach in accordance with the latest clearance.

22.1.4.1 All the STARS (except SALEV xQ)

- Follow or join the authorized STAR (or failing that the nearest one) until the IAF.

- Proceed to the IAF and wait at the latest acknowledged assigned level, if this one can be used in the holding, or failing that at FL 090.

- At the time of first passing IAF + 30 minutes, the pilot shall descend within the holding pattern down to 6500 ft and perform a standard approach.

22.1.4.2 SALEV xQ STARS

Before passing OSRIM waypoint or within OSRIM holding

- The pilot joins or maintains within OSRIM holding pattern at the latest acknowledged assigned level if this one can be used within the holding, or failing that at FL 110.

- At the time of first passing OSRIM + 30 minutes, the pilot shall descend within the holding pattern down to FL 080, then continue on the STAR towards KENZO.

- At KENZO the pilot shall continue descending down to 6500 ft and make PIRUV standard approach.

After passing OSRIM waypoint :

- Continue the STAR until PIRUV and enter the holding pattern at the latest acknowledged assigned level if this one can be used within the holding, or failing that at FL 090.

- At the time of first passing PIRUV + 30 minutes, the pilot shall descend within the holding pattern down to 6500 ft and make a standard approach.

22.1.4.3 Radiocommunication failure followed by a missed approach

Comply with the missed APCH procedure described in the IAC, then divert to the alternate airfield provided in the FPL, climbing up to the minimum en-route safety altitude.

22.1.4.4 IAC 36 VPT

The use of PAPI 36 is prohibited beyond 5 NM.

22.1.4.5 Approach ramp RWY 18

The approach ramp is not equipped with a crosswise lighted bar 150 m upstream DTHR (see ADC 01).

22.2 HOLDING PATTERNS**22.2.1 Equipment/RNAV requirements**

Nominal holding patterns are based on RNAV1 and holding function. If the holding function is unserviceable, advise ATC and use PIRUV alternate holding defined by CBY VOR-DME.

22.2.2 Estimated approach time

Considering the characteristics of CHAMBERY approaches, CHAMBERY APP won't communicate any EAT but an expected holding period, to aircraft for which the beginning of the approach procedure has to be delayed.

22.3 DEPARTING FLIGHTS**22.3.1 IFR clearance outside ATS SKED**

Outside ATS SKED, clearances for IFR departures shall be requested by a phone-call to BORDEAUX : 05 57 92 60 84.

Takeoff shall be performed within 10 minutes.

22.3.2 BELUS departure

BELUS SID is reserved for aircraft which are not able to maintain the minimum climb gradient requested for RWY 36 West departures (via

départ est soumise à autorisation de l'ATC et peut générer des délais supplémentaires.

22.3.3 Panne du LOC CY

En l'absence de guidage du LOC en montée initiale, la pente de montée est modifiée à 8,6% jusqu'à 3400ft pour tous les départs passant par BANEK et 9,6% jusqu'à 4500ft pour ceux passant par NAZIM.

22.3.4 Départ à vue

Pour améliorer la gestion des départs, un départ à vue peut être autorisé dans les conditions suivantes :

- visibilité supérieure ou égale à 5 km
- de jour uniquement

RWY 18 :

- plafond supérieur ou égal à 3000 ft.

RWY 36 :

- plafond supérieur ou égal à 5800 ft,
- en direction du nord ou de l'ouest.

22.4 ITINERAIRES DE TRANSIT

Les transits à l'intérieur de la TMA ne sont possibles que sur autorisation de l'organisme responsable.

Itinéraires à utiliser : voir carte régionale ci-après.

22.5 PROCEDURES PAR FAIBLE VISIBILITE (LVTO)

Déclenchement des LVTO par RVR inférieure à 550 m.

Applicable pour les départs seulement, en RVR supérieure à 400 m, sur les HOR ATS.

→ 22.6 ENTRAINEMENTS EN APPROCHE

→ Tous les vols d'entraînements IFR qui comportent plusieurs segments consécutifs ("touch and go", API) doivent faire l'objet d'un plan de vol avec un indicatif différent pour chaque segment.

NAZIM). This departure shall only be used with ATC clearance and may generate extra delays.

22.3.3 CY localizer failure

If no guidance is possible from LOC during the initial climb, the climbing slope becomes 8.6% up to 3400 ft for all the departures passing through BANEK, and 9.6% up to 4500 ft for those passing through NAZIM.

22.3.4 Visual departure

To improve departures management, a visual departure may be authorized according to the following conditions :

- visibility greater than or equal to 5 km
- by day only

RWY 18 :

- ceiling higher than or equal to 3000 ft.

RWY 36 :

- ceiling higher than or equal to 5800 ft,
- northbound or westbound.

22.4 TRANSIT ROUTES

Possible transits inside TMA only with the agreement of the responsible organisation.

Routes are defined on the regional chart hereafter.

22.5 LOW VISIBILITY PROCEDURES (LVTO)

Initiation of LVTO procedures when RVR is less than 550 m.

Applicable for departures only, when RVR is greater than 400 m, during ATS SKED.

22.6 APPROACHING TRAINING SESSIONS

All IFR training flights involving several consecutive segments ("touch and go", API) must be covered by a flight plan with a different call sign for each segment.

AD 2 LFLB.23

AD réservé aux ACFT munis de radio.

23.1 EQUIPEMENTS DE SURVEILLANCE DU TRAFIC

Aérodrome équipé d'un radar secondaire (voir AD 1.0).

23.2 TRANSFERTS DE COMMUNICATIONS**23.2.1 Aéronefs à l'arrivée**

Sont transférés à l'APP, stables ou en évolution, séparés du trafic contrôlé par l'organisme perdant au plus tard au franchissement des limites du volume géré par l'APP.

23.2.2 Aéronefs au départ

Sont transférés à l'organisme gagnant stables ou en évolution, séparés du trafic contrôlé par l'APP au plus tard au franchissement des limites du volume géré par l'APP.

23.3 Facilitation d'horaires en période hivernale**23.3.1 Introduction**

L'aéroport de CHAMBERY AIX LES BAINS est un aéroport à facilitation d'horaires au sens du règlement communautaire 95/93 du 18 janvier 1993 modifié par le règlement 793/2004 du 21 avril 2004, désigné par arrêté (arrêté du 30 juillet 2013, NOR : DEVA1319186A).

Cette facilitation d'horaires est définie pendant les périodes pour lesquelles la demande prévisionnelle de trafic est plus importante que la capacité d'accueil de l'aéroport.

Pour l'aviation commerciale (vols charter/réguliers) le transporteur doit impérativement faire une demande préalable auprès du facilitateur d'horaires désigné, l'association COHOR. Le transporteur doit ajuster son programme de vols en fonction de la capacité disponible de l'aéroport en tenant compte des recommandations fournies par l'association COHOR (Voir 23.3.3 Contacts).

Pour l'aviation générale et d'affaires, pour les vols IFR, le transporteur doit impérativement soumettre une demande préalable à l'exploitant via le système de réservation MyHandling qui produira ensuite un numéro d'autorisation enregistré auprès du facilitateur COHOR. (Voir 23.3.3 Contacts).

23.3.2 Période de mise en vigueur

Cette période concerne des jours de mi-décembre à mi-avril.

Les dates exactes sont publiées par NOTAM.

23.3.3 Contacts

Les transporteurs organisant des vols commerciaux effectuent leur demande auprès de COHOR par message SITA ou e-mail conformément au standard IATA SSIM chapitre 6. Ils informent également le gestionnaire de l'aéroport de Chambéry.

- Coordonnées de COHOR :

- * Site web www.cohor.org
- * SITA : HDQCOXH
- * E-mail : hdqcoxh.scr@cohor.org

- Coordonnées du gestionnaire de Chambéry, prendre contact sur l'adresse e-mail suivante :

- * slots@chambery-airport.com

Les opérateurs d'aviation générale et d'affaire doivent effectuer leurs demandes auprès du gestionnaire aéroportuaire qui assure l'assistance des vols à l'adresse suivante :

- * <https://cy.myhandlingsoftware.com>

23.3.4 Dépôt du plan de vol

Pour un vol à l'arrivée sur cet aéroport, il est obligatoire de renseigner le champ 18 du plan de vol avec le numéro d'autorisation attribué par COHOR, conformément aux instructions figurant dans l'AIP France ENR 1.10.

Le format de dépôt est le suivant : RMK/ASL<numéro d'autorisation>

Le numéro d'autorisation est celui communiqué par le facilitateur d'horaires lors de l'attribution de la facilitation de l'horaire par COHOR. Il est constitué de 14 caractères alphanumériques, dont les 4 premiers sont le code OACI de l'aéroport pour lequel la demande a été réalisée :

Exemple : RMK/ASLLFLBNSEA3456789

Si le vol est en provenance d'un aéroport coordonné ou à facilitation, les numéros d'autorisation délivrés pour chacun des aéroports doivent être renseignés dans le champ 18. Pour l'aéroport de Chambéry-Aix-Les-Bains, le numéro d'autorisation à reporter dans le champ 18 du plan de vol pourra être obtenu par l'intermédiaire du gestionnaire lors du traitement de sa demande.

23.4 PERIL ANIMALIER

Occasionnel durant les heures d'ouverture ATS.

Renseignements supplémentaires Additional information

AD reserved for radio-equipped ACFT.

23.1 TRAFFIC SURVEILLANCE EQUIPMENT

AD equipped with a secondary surveillance radar (see AD 1.0).

23.2 RADIOCOMMUNICATION TRANSFERS**23.2.1 Arriving aircraft**

Inbound aircraft are transferred to the APP, being stable or manoeuvring, separated from the controlled traffic by the giving control unit at the latest when crossing the limits of the airspace controlled by the APP.

23.2.2 Departing aircraft

Outbound aircraft: are transferred to the receiving control unit, being stable or manoeuvring, separated from the controlled traffic by the APP at the latest when crossing the limits of the airspace controlled by the APP.

23.3 Scheduling facilitation in winter**23.3.1 Introduction**

CHAMBERY AIX LES BAINS is an airport with scheduling facilitation within the meaning of the community regulation 95/93 of 18 January 1993 as amended by regulation 793/2004 of 21 April 2004, designated by decree (decree of 30 July 2013, NOR : DEVA1319186A).

This scheduling facilitation is defined during the periods for which the forecast traffic demand is greater than the airport capacity.

For commercial aviation (charter/regular flights) the carrier must make a prior request to the designated schedule facilitator, the COHOR association. The carrier must adjust its flight schedule according to the available capacity of the airport, taking into account the recommendations provided by the COHOR association (see 23.3.3 Contacts).

For general and business aviation, for IFR flights, the carrier must imperatively submit a prior request to the operator via the MyHandling reservation system, which will then produce an authorization number registered with the COHOR facilitator. (See 23.3.3 Contacts).

23.3.2 Period of enforcement

This period concerns days from mid December to mid April.

The exact days are published via NOTAM.

23.3.3 Contacts

The carriers organizing commercial flight make their request from COHOR by SITA message or e-mail according to the standard IATA SSIM chapter 6. They also inform Chambéry airport operator.

- Coordinates of COHOR :

- * Web site www.cohor.org
- * SITA : HDQCOXH
- * E-mail : hdqcoxh.scr@cohor.org

- Chambéry operator coordinates, contact the following e-mail address :

- * slots@chambery-airport.com

General and business aviation operator shall make their requests from the airport manager who ensures flights handling at the following address :

- * <https://cy.myhandlingsoftware.com>

23.3.4 Flight plan filing

For a flight on arrival at this airport, it is mandatory to fill in field 18 of the FPL with the authorization number assigned by COHOR, according to instructions in AIP France ENR 1.10.

The filing format is as follows : RMK/ASL<numéro d'autorisation>

The authorization number is the one communicated by scheduling facilitator when assigning scheduling facilitation by COHOR. It consists of 14 alphanumeric characters, the first 4 of which are the ICAO code of the airport for which the request has been made.

Exemple : RMK/ASLLFLBNSEA3456789

If the flight is coming from a coordinated or facilitated airport, the authorization numbers, the issued authorization numbers for each airport must be entered in field 18. For Chambéry-Aix-Les-Bains, the authorization number to be reported in field 18 of the FPL may be obtained through the operator when processing his application.

23.4 WILDLIFE STRIKE HAZARD

Random during ATS SKED.

AD 2 LFLB.24

Pour la version PDF, les cartes figurent à la suite de la rubrique AD 2.25.

Cartes relatives à l'aérodrome Charts related to the aerodrome

For the PDF version, charts to be found after item AD 2.25.

17 APR 2025

AD 2 LFLB.25**Pénétration de la surface du segment à vue (VSS) *Visual segment surface (VSS) penetration***

Liste des procédures avec VSS percée et minimums opérationnels concernés.

List of procedures for which the Visual Segment Surface is penetrated and concerned lines of operational minima.

IDENTIFICATION DE LA PROCÉDURE <i>PROCEDURE IDENTIFICATION</i>	MINIMUMS OPÉRATIONNELS CONCERNÉS <i>LINE OF OPERATIONAL MINIMA</i>
voir cartes IAC en AD 2.24 / <i>see IAC Charts in AD 2.24</i>	

CHAMBERY AIX LES BAINS

Utilisation des postes de stationnement / Use of parking stands

Carte des aires de stationnement : se reporter à AD 2 LFLB APDC 01

Parking areas chart : refer to AD 2 LFLB APDC 01

Poste / Stand	Exploitation / Operating	Envergure max (m) MAX wingspan (m)	Longueur max (m) MAX length (m)	Observations / Comments
L1	Push en entrée et push en sortie Push in entry and push in exit	20	21	En l'absence d'avion sur la zone avitaillement et sur la zone de charge électrique Neutralise les postes 41N/S, 42N/S, 43N/S, 44N/S, 45N/S, 46N/S If no aircraft in the refuelling area and in the electrical charging area Stands 41N/S, 42N/S, 43N/S, 44N/S, 45N/S, 46N/S not available
L2	Push en entrée et push en sortie Push in entry and push in exit	20	21	En l'absence d'avion sur la zone avitaillement et sur la zone de charge électrique Neutralise les postes 41N/S, 42N/S, 43N/S, 44N/S, 45N/S, 46N/S If no aircraft in the refuelling area and in the electrical charging area Stands 41N/S, 42N/S, 43N/S, 44N/S, 45N/S, 46N/S not available
L3	Push en entrée et push en sortie Push in entry and push in exit	20	21	Neutralise les postes 41N/S, 42N/S, 43N/S, 44N/S, 45N/S, 46N/S Stands 41N/S, 42N/S, 43N/S, 44N/S, 45N/S, 46N/S not available
L4	Push en entrée et push en sortie Push in entry and push in exit	20	21	Neutralise les postes 41N/S, 42N/S, 43N/S, 44N/S, 45N/S, 46N/S Stands 41N/S, 42N/S, 43N/S, 44N/S, 45N/S, 46N/S not available
41N	Autonome Self-manoeuving	13	11	Neutralise les postes L1, L2, L3, L4 Stands L1, L2, L3, L4 not available
41S	Autonome Self-manoeuving	13	11	Neutralise les postes L1, L2, L3, L4 Stands L1, L2, L3, L4 not available
42N	Autonome Self-manoeuving	13	11	En l'absence d'avion sur la zone de charge électrique pour le départ sur TL1, sinon push manuel sur TL2 Neutralise les postes L1, L2, L3, L4 If no aircraft in the electrical charging area for the departure to TL1, otherwise push to TL2 Stands L1, L2, L3, L4 not available
42S	Autonome Self-manoeuving	13	11	En l'absence d'avion sur la zone de charge électrique pour l'arrivée depuis TL1, sinon push manuel depuis TL2 Neutralise les postes L1, L2, L3, L4 If no aircraft in the electrical charging area for the arrival from TL1, otherwise push from TL2 Stands L1, L2, L3, L4 not available
43N	Autonome Self-manoeuving	13	11	En l'absence d'avion sur la zone de charge électrique pour le départ sur TL1, sinon push manuel sur TL2 Neutralise les postes L1, L2, L3, L4 Avitaillement interdit If no aircraft in the electrical charging area for the departure to TL1, otherwise push to TL2 Stands L1, L2, L3, L4 not available Refuelling prohibited
43S	Autonome Self-manoeuving	13	11	En l'absence d'avion sur la zone de charge électrique pour l'arrivée depuis TL1, sinon push manuel depuis TL2 Neutralise les postes L1, L2, L3, L4 Avitaillement interdit If no aircraft in the electrical charging area for the arrival from TL1, otherwise push from TL2 Stands L1, L2, L3, L4 not available Refuelling prohibited
44N	Autonome Self-manoeuving	13	11	Neutralise les postes L1, L2, L3, L4 Stands L1, L2, L3, L4 not available
44S	Autonome Self-manoeuving	13	11	Neutralise les postes L1, L2, L3, L4 Stands L1, L2, L3, L4 not available
45N	Autonome Self-manoeuving	13	11	Neutralise les postes L1, L2, L3, L4 Stands L1, L2, L3, L4 not available
45S	Autonome Self-manoeuving	13	11	Neutralise les postes L1, L2, L3, L4 Stands L1, L2, L3, L4 not available
46N	Autonome Self-manoeuving	13	11	Neutralise les postes L1, L2, L3, L4 Avitaillement interdit Stands L1, L2, L3, L4 not available Refuelling prohibited
46S	Autonome Self-manoeuving	13	11	Neutralise les postes L1, L2, L3, L4 Avitaillement interdit Stands L1, L2, L3, L4 not available Refuelling prohibited

CHAMBERY AIX LES BAINS

Utilisation des postes de stationnement / Use of parking stands

Carte des aires de stationnement : se reporter à AD 2 LFLB APDC 01

Parking areas chart : refer to AD 2 LFLB APDC 01

Poste / Stand	Exploitation / Operating	Envergure max (m) MAX wingspan (m)	Longueur max (m) MAX length (m)	Observations / Comments
47N	Push en entrée, autonome en sortie Push in entry, self-manoeuving in exit	13	11	Neutralise le poste 51 Stand 51 not available
47S	Autonome Self-manoeuving	13	11	Neutralise le poste 51 Stand 51 not available
48N	Push manuel en entrée, autonome en sortie Push in entry, self-manoeuving in exit	13	11	Neutralise le poste 51 Stand 51 not available
48S	Autonome Self-manoeuving	13	11	Départ autonome sur la droite si 47N/S libre, sinon push manuel sur TL3 Neutralise le poste 51 Self-manoeuving departure on the right if 47N/S available, otherwise push to TL3 Stand 51 not available
49N	Push manuel en entrée, autonome en sortie Push in entry, self-manoeuving in exit	13	11	Avitaillement interdit Refuelling prohibited
49S	Autonome Self-manoeuving	16	11	Utilisable hors saison hivernale : départ autonome sur la droite Neutralise les postes 48N/S Avitaillement interdit Use outside winter : self-manoeuving departure on the right Stands 48N/S not available Refuelling prohibited
51	Autonome Self-manoeuving	16	11	Neutralise les postes 47N/S, 48N/S Stands 47N/S and 48N/S not available
Z1	Push en entrée Push in entry	21	30	Poste de stationnement utilisable selon protocole avec l'exploitant Utilisation du point d'attente en retrait si longueur inférieure à 22,5 m. Départ autonome selon protocole, et interdit en simultané. Use of parking stand according to protocol with the AD operator Use of the set-back holding point if the length is less than 22,5 m. Self-manoeuving departure according to protocol, and simultaneous departure prohibited
Z2	Push en entrée Push in entry	21	26.5	Poste de stationnement utilisable selon protocole avec l'exploitant Utilisation du point d'attente en retrait si longueur inférieure à 22,5 m. Départ autonome selon protocole, et interdit en simultané. Use of parking stand according to protocol with the AD operator Use of the set-back holding point if the length is less than 22,5 m. Self-manoeuving departure according to protocol, and simultaneous departure prohibited
Z3	Push en entrée Push in entry	21	30	Poste de stationnement utilisable selon protocole avec l'exploitant Utilisation du point d'attente en retrait si longueur inférieure à 22,5 m. Départ autonome selon protocole, et interdit en simultané. Use of parking stand according to protocol with the AD operator Use of the set-back holding point if the length is less than 22,5 m. Self-manoeuving departure according to protocol, and simultaneous departure prohibited
Zone avitaillement Refuelling Area	Autonome Self-manoeuving	13	11	Neutralise les postes L1, L2 Stands L1 and L2 not available
Zone charge électrique Electric charging area	Push manuel Manual push	12	9	Neutralise les postes L1, L2, arrivée 42S et 43S, départ 42N et 42S Stands L1, L2, arrival 42S and 43S, departure 42N and 42S not available

CARTE D'AERODROME

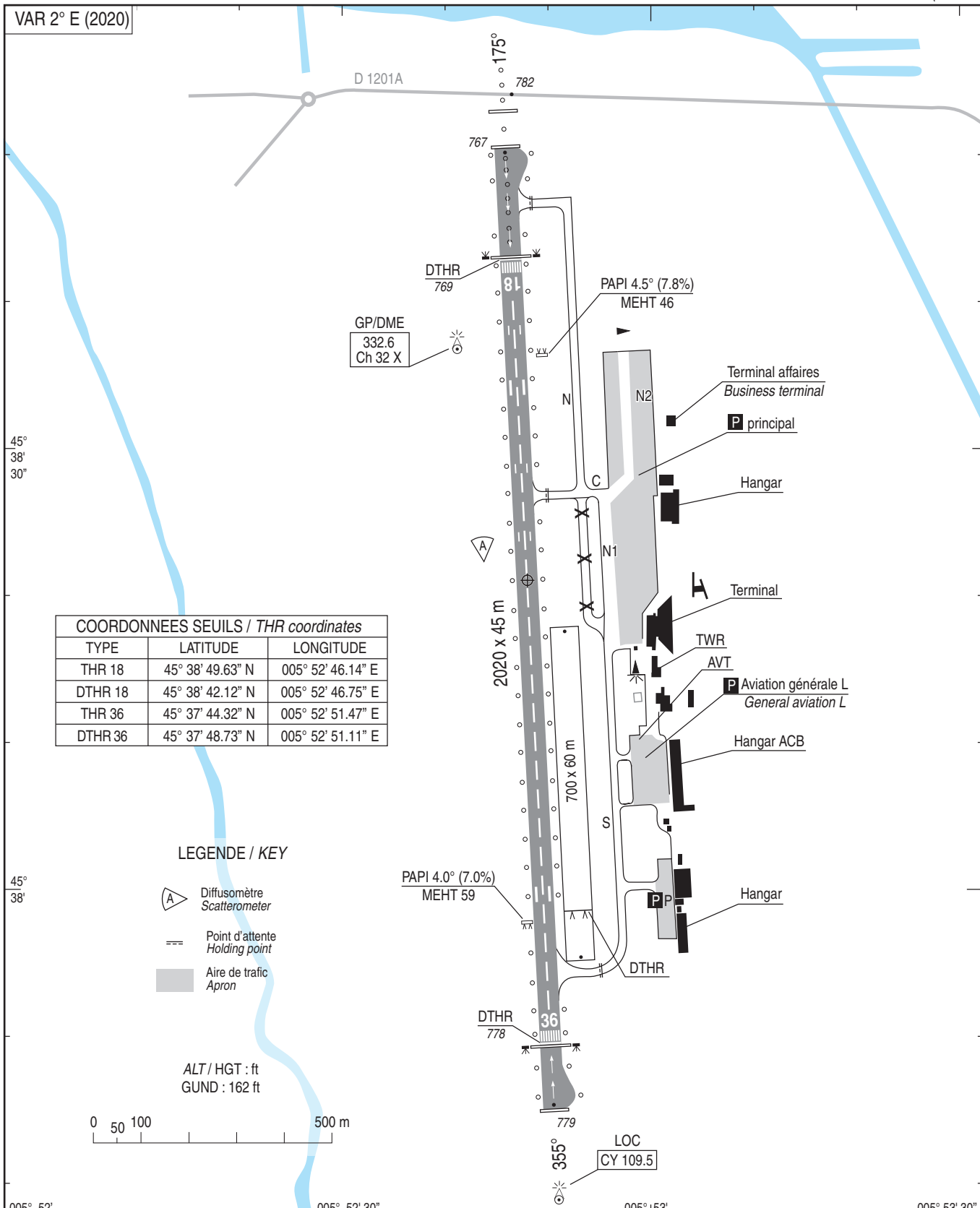
Aerodrome chart

ATIS CHAMBERY 127.100
☎ 04 85 44 09 66

CHAMBERY AIX LES BAINS

45 38 21 N - 005 52 48 E

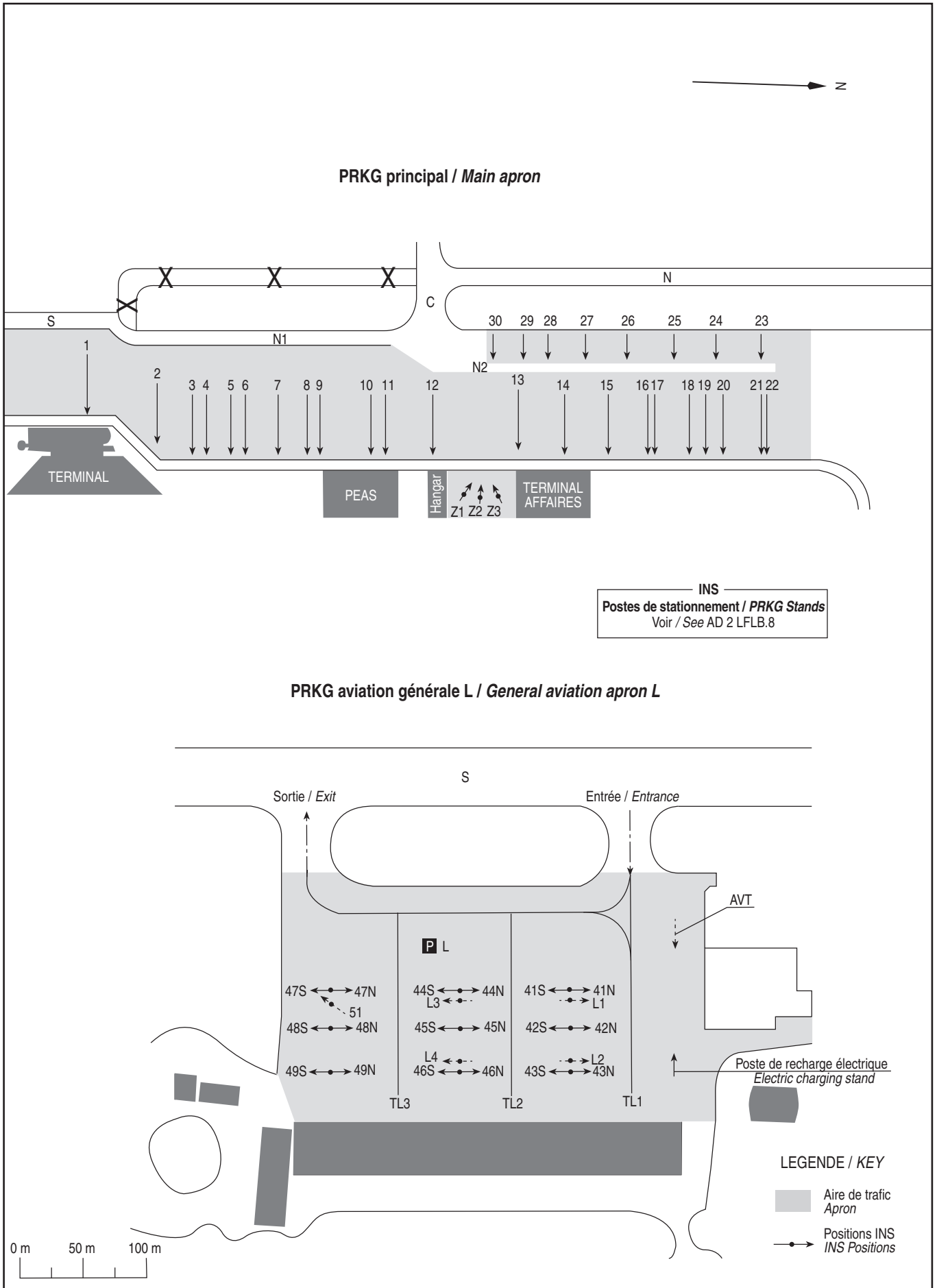
ALT AD : 779 (29 hPa)



RWY	BALISAGE / Lighting		TORA	TODA	ASDA	LDA	NATURE Surface	RESIST. Strength	MINIMUM TKOF (RVR : m)			
	APCH	RWY							CAT A	CAT B	CAT C	CAT D
18	LIH/LIL 450 m	LIH/LIL	2020	2020	2020	1790	Revêtu	37 F/C/W/T	400 (1)	400 (1)	400 (1)	-
36	NIL	LIH/LIL	1980	1980	1980	1840	Paved		400 (2)	400 (2)	400 (2)	-
Absence ATS : (1) NIL - (2) 800 m												

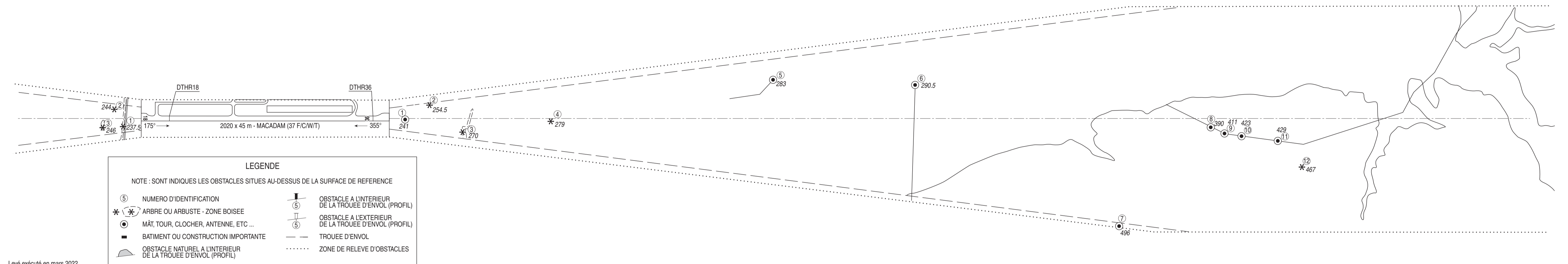
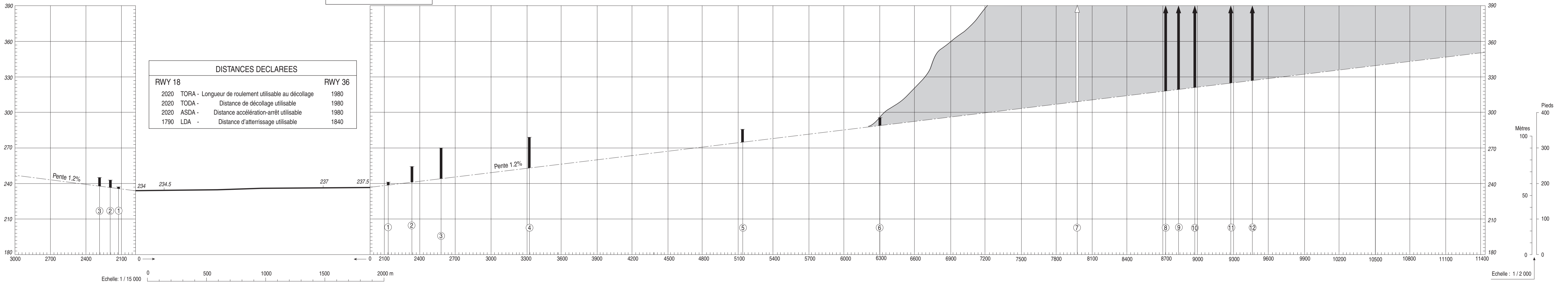
AIRES DE STATIONNEMENT
Parking areas

CHAMBERY AIX LES BAINS



VAR 2° E (2020)

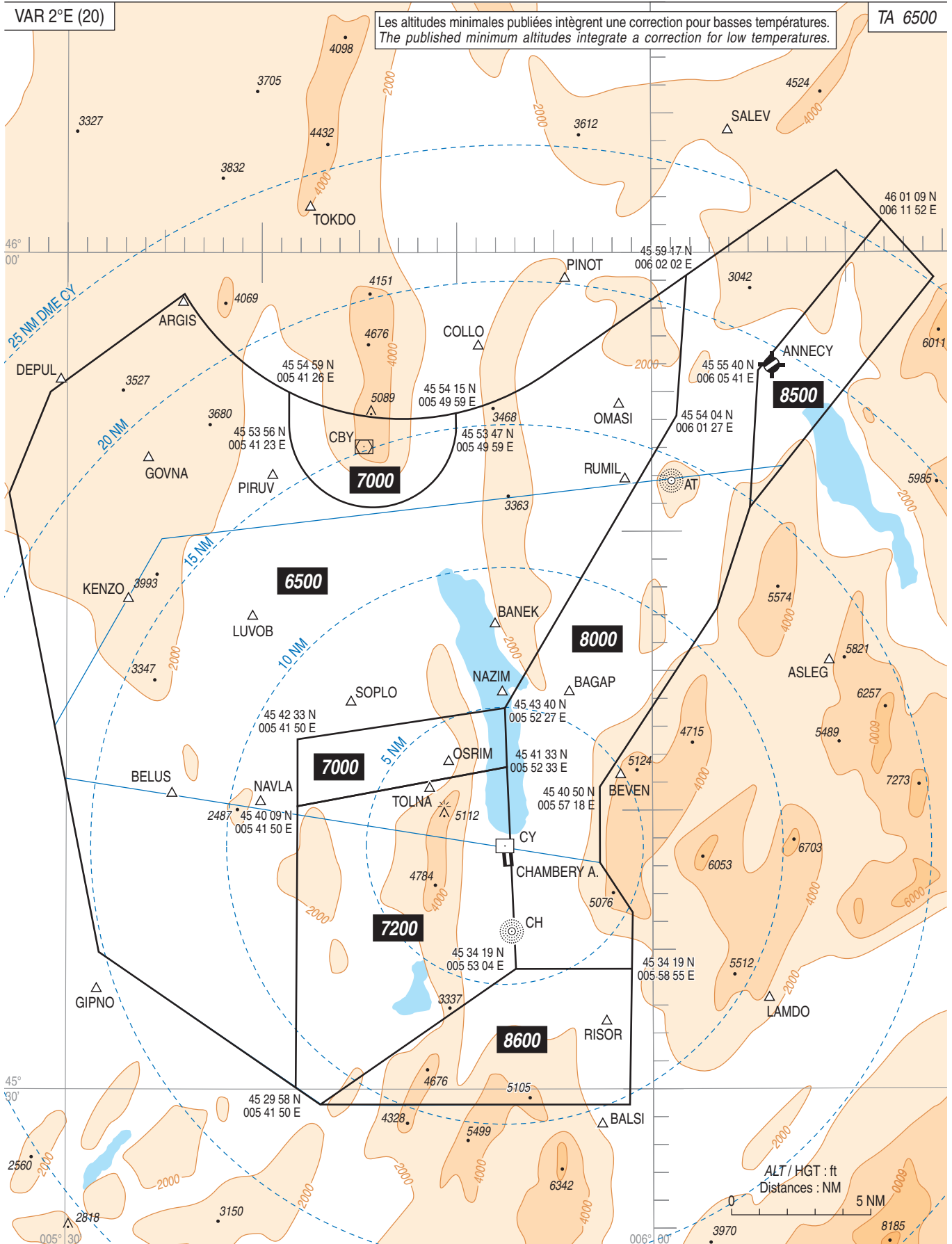
DIMENSIONS ET ALTITUDES
EN METRES



CHAMBERY AIX LES BAINS Altitudes Minimales de Guidage Minimum Vectoring Altitudes

APP : CHAMBERY Approche / Approach 121.205
LYON Approche / Approach 131.315*

* en dehors des HOR CHAMBERY APP, dans les TMA 1 et 2 de 6000 AMSL au FL095 et dans la TMA 3.
* outside CHAMBERY APP SKED, within TMA 1 and 2 from 6000 AMSL up to FL095 and within TMA 3.



DATA

CHAMBERY AIX LES BAINS

POINTS / REPERES ESSENTIELS DES PROCEDURES

Waypoints / Procedures main fixes

Identification	Coordonnées Coordinates	RNAV	CONV	SID STAR	IAC
PAS	46°09'49.30" N 005°59'59.70" E	X		X	
LSE	REF ENR 4.1	X		X	
LTP	REF ENR 4.1	X		X	
RW18	REF DTHR18 LFLB AD 2.12	X			X
AMKEN	REF ENR 4.4	X		X	
AMVAR	REF ENR 4.4	X		X	
BAGAP	REF ENR 4.4	X		X	
BANEK	REF ENR 4.4	X		X	
BEKRI	REF ENR 4.4	X		X	
BELUS	REF ENR 4.4	X		X	X
BULOL	REF ENR 4.4	X		X	
BUSIL	REF ENR 4.4	X		X	
COLLO	REF ENR 4.4	X	X	X	X
EKNOS	REF ENR 4.4	X		X	
ESAPI	REF ENR 4.4	X		X	
FEDZI	REF ENR 4.4	X		X	
GIRED	REF ENR 4.4	X		X	
GOMET	REF ENR 4.4	X		X	
GOVNA	REF ENR 4.4	X		X	X
KENZO	REF ENR 4.4	X		X	X
LUVOB	REF ENR 4.4	X		X	
MAXUS	REF ENR 4.4	X		X	
MEBAK	REF ENR 4.4	X		X	
MURRO	REF ENR 4.4	X		X	
NAZIM	REF ENR 4.4	X		X	
ODIKI	REF ENR 4.4	X		X	
OMANI	REF ENR 4.4	X		X	
OSMAS	REF ENR 4.4	X		X	
OSRIM	REF ENR 4.4	X		X	
PINED	REF ENR 4.4	X		X	
PINOT	REF ENR 4.4	X		X	
PIRUV	REF ENR 4.4	X	X	X	X
REKMU	REF ENR 4.4	X		X	
RIPTU	REF ENR 4.4	X		X	
ROMAM	REF ENR 4.4	X		X	
SALEV	REF ENR 4.4	X		X	
TOLNA	REF ENR 4.4	X		X	
VENAT	REF ENR 4.4	X		X	

DATA

CHAMBERY AIX LES BAINS

POINTS / REPERES ESSENTIELS DES PROCEDURES*Waypoints / Procedures main fixes*

LB403	45°51'26,2" N	005°46'54,5" E	X		X
IB18Z	45°51'37,7" N	005°51'43,2" E	X		X
FB18Z	45°47'30,6" N	005°52'03,5" E	X		X
FAF LOCy RWY18	45°50'40,7" N	005°51'47,5" E		X	X
FAP ILSy RWY18	45°50'25,1" N	005°51'48,8" E		X	X
FAF LOCz RWY18	45°47'29,1" N	005°52'03,3" E		X	X
FAP ILSz RWY18	45°47'22,5" N	005°52'03,9" E		X	X
LB400	45°32'30,8" N	005°53'17,0" E	X		X

LB600	45°33'14,8" N	005°53'13,4" E	X		X	X
LB601	45°32'12,5" N	005°46'59,6" E	X		X	X
LB602	45°37'54,2" N	005°44'18,5" E	X		X	X
LB603	45°38'40,0" N	005°26'50,0" E	X		X	
LB620	45°33'38,8" N	005°53'11,5" E	X		X	
LB621	45°39'27,7" N	005°51'31,3" E	X		X	
LB622	45°59'04,0" N	006°11'24,0" E	X		X	
LB623	46°00'47,0" N	006°14'04,0" E	X		X	
LB624	45°39'50,0" N	005°40'47,0" E	X		X	

LB500	45°43'17,6" N	005°52'24,2" E	X			X
LB501	45°50'39,9" N	005°43'50,4" E	X			X
LB510	45°37'00,3" N	005°52'55,1" E	X			X
LB511	45°32'21,6" N	005°51'42,6" E	X			X
LB512	45°29'31,7" N	005°49'55,0" E	X			X
LB513	45°29'23,1" N	005°44'02,5" E	X			X
FB18Y	45°47'36,2" N	005°49'48,6" E	X			X
IB18Y	45°49'34,2" N	005°46'24,2" E	X			X
LB520	45°40'10,9" N	005°38'13,4" E	X			X
LB521	45°42'53,0" N	005°42'25,8" E	X			X
LB522	45°36'24,9" N	005°38'41,8" E	X			X
LB523	45°30'27,8" N	005°46'55,8" E	X			X

ILS Y RWY 18												
RMK	RNAV 1: GNSS or DME/DME					MAG VAR 2020 - 2.1°E					REF NAV AID : VOR-DME CBY	
	Path Terminator	Waypoint Identification	Fly Over	Direction MAG (°)	Direction True (°)	Distance (NM)	Turn direction	MNM Altitude (FL or AMSL ft)	MAX Altitude (FL or AMSL ft)	MAX IAS (kt)	Vertical angle (°) / TCH (m)	NAV Spec
HLDG	-	PIRUV	Yes	096	098.0	4.0	R	6500	FL090	210	-	RNAV 1
APCH	CF	KENZO	-	277	278.6	13.5	-	-	-	-	-	RNAV 1
	TF	GOVNA	-	006	008.0	5.1	-	-	-	-	-	RNAV 1
	TF	PIRUV	-	096	097.9	4.5	-	6500	6500	210	-	RNAV 1

See chart ILS Y RWY 18

ILS Z RWY 18												
RMK	RNAV 1: GNSS or DME/DME				MAG VAR 2020 2.1°E				REF NAV AID : VOR-DME CBY			
Leg sequence	Path Terminator	Waypoint Identification	Fly Over	Direction MAG (°)	Direction True (°)	Distance (NM)	Turn direction	MNM Altitude (FL or AMSL ft)	MAX Altitude (FL or AMSL ft)	MAX IAS (kt)	Vertical angle (°) / TCH (m)	NAV Spec
HLDG	-	PIRUV	Yes	096	098.0	4.0	R	6500	FL090	210	-	RNAV 1
INA PIRUV	IF	PIRUV	-	-	-	-	-	6500	-	210	-	RNAV 1
	TF	LB403	-	096	098.0	4.5	-	6500	6500	185	-	RNAV 1
	TF	IB18Z	-	085	086.7	3.4	-	5000	-	170	-	RNAV 1
APCH	CF	KENZO	-	277	278.6	13.5	-	-	-	-	-	RNAV 1
	TF	GOVNA	-	006	008.0	5.1	-	-	-	-	-	RNAV 1
	TF	PIRUV	-	096	097.9	4.5	-	6500	6500	210	-	RNAV 1

RNP Y RWY 18 (AR)													
RMK	AUTHORIZATION REQUIRED							MAG VAR 2020 2.08°E				REF NAVAIID :	
	Leg sequence	Path Terminator	Waypoint Identification	Fly Over	Direction MAG (°)	Direction True (°)	Distance (NM)	Turn direction	MINM Altitude (FL or AMSL ft)	MAX Altitude (FL or AMSL ft)	MAX IAS (kt)	Vertical angle (°) / TCH (m)	RNP value
HLDG	-	-	PIRUV	-	-	-	-	-	-	-	-	-	-
	IF	-	PIRUV	-	-	-	-	6500	6500	210	-	-	-
INA PIRUV	TF	-	LB501	-	119	121.4	2.7	6000	-	-	-	-	0.8
	TF	-	IB18Y	-	119	121.4	2.1	5000	-	170	-	-	0.8
APCH	IF	-	IB18Y	-	-	-	-	5000	-	170	-	-	0.8
	RF	-	FB18Y	-	-	-	3.1	4000	4000	-	-	-	0.8
	RF	Center : LB521 Radius 7.0	LB500	-	-	-	4.8	-	-	-	-	-3.2 / 15	0.3
	TF	-	RW18	YES	175	176.7	4.6	-	-	-	-	-3.2 / 15	0.3
	TF	-	LB510	-	175	176.7	1.7	-	-	-	-	-	0.3
	RF	Center : LB522 Radius 10.0	LB511	-	-	-	4.8	R	-	-	-	-	0.3
	TF	-	LB512	-	202	204.0	3.1	-	-	-	-	-	0.3
	RF	Center : LB523 Radius 2.3	LB513	-	-	-	5.1	R	-	-	190	-	1.0
	TF	-	BELUS	-	330	332.1	12.6	-	-	-	-	-	1.0
	TF	-	KENZO	-	344	346.4	7.3	-	-	-	-	-	1.0
TF	-	GOVNA	-	006	008.0	5.1	-	-	-	-	-	1.0	
TF	-	PIRUV	-	096	097.9	4.5	-	6500	6500	210	-	1.0	

RNP Z RWY 18													
RMK	Leg sequence	Path Terminator	Waypoint Identification	Fly Over	Direction MAG (°)	Direction True (°)	Distance (NM)	Turn direction	MAG VAR 2020 2.1°E			REF NAV AID :	
									MNM Altitude (FL or AMSL ft)	MAX Altitude (FL or AMSL ft)	MAX IAS (kt)	Vertical angle (°) / TCH (ft)	Navigation Accuracy (NM)
	HLDG	-	PIRUV	yes	096	098.0	4.0	R	6500	FL090	210	-	1.0
	INA COLLO	IF	COLLO	-	-	-	-	-	6500	6500	200	-	-
		TF	IB18Z	-	175	176.6	5.0	-	5000	-	170	-	1.0
	INA PIRUV	IF	PIRUV	-	-	-	-	-	6500	-	210	-	-
		TF	LB403	-	096	098.0	4.5	-	6500	6500	185	-	1.0
		TF	IB18Z	-	085	086.7	3.4	-	5000	-	170	-	1.0
		IF	IB18Z	-	-	-	-	-	5000	-	170	-	-
	APCH	TF	FB18Z	-	175	176.7	4.1	-	5000	5000	-	-	1.0
		TF	RW18	Yes	175	176.7	8.8	-	-	-	-	-4,46° / 46	0.3
		TF	LB400	Yes	175	176.7	6.2	-	-	-	-	-	1.0
		DF	RW18	-	-	-	-	-	L	-	160	-	1.0
	APCH	TF	BELLUS	-	277	278.7	12.2	-	-	-	-	-	1.0
		TF	KENZO	-	344	346.3	7.3	-	-	-	-	-	1.0
		TF	GOVNA	-	006	008.0	5.1	-	-	-	-	-	1.0
		TF	PIRUV	-	096	097.9	4.5	-	6500	6500	210	-	1.0

← ↑ ↑

Input data

Operation Type	0
SBAS Provider	1 (EGNOS)
Airport Identifier	LFLB
Runway	18
Runway Letter	0 (None)
Approach Performance Designator	0
Route Indicator	Z
Reference Path Data Selector	0
Reference Path Identifier	E18A
LTP/FTP Latitude	453842.1170N
LTP/FTP Longitude	0055246.7525E
LTP/FTP Ellipsoidal Height (metres)	283.7
FPAP Latitude	453744.3160N
Delta FPAP Latitude (seconds)	-57.8010
FPAP Longitude	0055251.4685E
Delta FPAP Longitude (seconds)	4.7160
Threshold Crossing Height	46.0
TCH Units Selector	0 (feet)
Glidepath Angle (degrees)	4.46
Course Width (metres)	105.00
Length Offset (metres)	0
HAL (metres)	40.0
VAL (metres)	35.0

Output data

Data Block	10 02 0C 06 0C 12 D0 00 01 38 31 05 8A B6 96 13 41 F5 85 02 15 1F 6E 3C FE D8 24 00 CC 01 BE 01 64 00 C8 AF 6E 0C 39 0F
Calculated CRC Value	6E0C390F

Required Additional Data

ICAO Code	LF
LTP/FTP Orthometric Height (metres)	234.4

CHAMBERY AIX LES BAINS
SID RNAV RWY 18
(Protégés pour / Protected for CAT A, B, C)

SID RNAV RWY 18											
RMK	GNSS seulement / only						MAG VAR 2020 2.1°E			REF NAVAID : VOR-DME CBY	
Procedure Identification	Path Terminator	Waypoint Identification	Fly Over	Direction MAG (°)	Direction True (°)	Distance (NM)	Turn direction	MNM Altitude (FL or AMSL ft)	MAX Altitude (FL or AMSL ft)	MAX IAS (kt)	Navigation Accuracy (NM)
VENAT 2R											
-	CF	LB600	-	175	176.7	4.5	-	-	-	-	1.0
-	TF	LB601	-	255	256.7	4.5	-	-	FL090	190	1.0
-	TF	LB602	-	340	341.7	6.0	-	-	-	200	1.0
-	TF	BANEK	-	030	032.2	10.3	-	-	-	-	1.0
-	TF	VENAT	-	045	047.1	41.4	-	-	-	-	1.0
ODIKI 2R											
-	CF	LB600	-	175	176.7	4.5	-	-	-	-	1.0
-	TF	LB601	-	255	256.7	4.5	-	-	FL090	190	1.0
-	TF	LB602	-	340	341.7	6.0	-	-	-	200	1.0
-	TF	BANEK	-	030	032.2	10.3	-	-	-	-	1.0
-	TF	LB623	-	045	047.1	20.9	-	FL130	-	-	1.0
-	TF	ODIKI	-	131	132.9	6.2	-	FL150	-	220	1.0
ESAPI 2R											
-	CF	LB600	-	175	176.7	4.5	-	-	-	-	1.0
-	TF	LB601	-	255	256.7	4.5	-	-	FL090	190	1.0
-	TF	LB602	-	340	341.7	6.0	-	-	-	200	1.0
-	TF	BANEK	-	030	032.2	10.3	-	-	-	-	1.0
-	TF	LB622	-	045	047.1	18.4	-	FL130	-	-	1.0
-	TF	ESAPI	-	141	143.4	7.1	R	FL150	-	220	1.0
PAS 2R											
-	CF	LB600	-	175	176.7	4.5	-	-	-	-	1.0
-	TF	LB601	-	255	256.7	4.5	-	-	FL090	190	1.0
-	TF	LB602	-	340	341.7	6.0	-	-	-	200	1.0
-	TF	BANEK	-	030	032.2	10.3	-	-	-	-	1.0
-	TF	PAS	-	011	013.2	23.9	-	-	-	-	1.0
PIRUV 2R											
-	CF	LB600	-	175	176.7	4.5	-	-	-	-	1.0
-	TF	LB601	-	255	256.7	4.5	-	-	FL090	190	1.0
-	TF	BELUS	-	314	316.2	11.5	-	-	-	-	1.0
-	TF	KENZO	-	344	346.3	7.3	-	-	-	-	1.0
-	TF	GOVNA	-	006	008.0	5.1	-	-	-	-	1.0
-	TF	PIRUV	-	096	097.9	4.5	-	-	FL090	210	1.0
BUSIL 2R											
-	CF	LB600	-	175	176.7	4.5	-	-	-	-	1.0
-	TF	LB601	-	255	256.7	4.5	-	-	FL090	190	1.0
-	TF	LB603	-	293	294.6	15.6	-	-	-	-	1.0
-	TF	MAXUS	-	338	340.4	8.2	-	-	-	-	1.0
-	TF	BULOL	-	321	323.5	20.3	-	-	-	-	1.0
-	TF	BUSIL	-	312	314.1	21.4	-	-	-	-	1.0
BULOL 2R											
-	CF	LB600	-	175	176.7	4.5	-	-	-	-	1.0
-	TF	LB601	-	255	256.7	4.5	-	-	FL090	190	1.0
-	TF	LB603	-	293	294.6	15.6	-	-	-	-	1.0
-	TF	MAXUS	-	338	340.4	8.2	-	-	-	-	1.0
-	TF	BULOL	-	321	323.5	20.3	-	-	-	-	1.0
LSE 2R											
-	CF	LB600	-	175	176.7	4.5	-	-	-	-	1.0
-	TF	LB601	-	255	256.7	4.5	-	-	FL090	190	1.0
-	TF	LB603	-	293	294.6	15.6	-	-	-	-	1.0
-	TF	LSE	-	290	292.1	16.2	-	-	-	-	1.0
ROMAM 2R											
-	CF	LB600	-	175	176.7	4.5	-	-	-	-	1.0
-	TF	LB601	-	255	256.7	4.5	-	-	FL090	190	1.0
-	TF	LB603	-	293	294.6	15.6	-	-	-	-	1.0
-	TF	ROMAM	-	198	200.4	34.7	L	-	-	-	1.0
LTP 2R											
-	CF	LB600	-	175	176.7	4.5	-	-	-	-	1.0
-	TF	LB601	-	255	256.7	4.5	-	-	FL090	190	1.0
-	TF	LB603	-	293	294.6	15.6	-	-	-	-	1.0
-	TF	LTP	-	180	182.1	9.3	L	-	-	200	1.0

CHAMBERY AIX LES BAINS
SID RNAV RWY 18
(Protégés pour / Protected for CAT A, B, C)

SID RNAV RWY 18											
RMK	GNSS seulement/only						MAG VAR 2020 2.1°E			REF NAVAID : VOR-DME CBY	
Procedure Identification	Path Terminator	Waypoint Identification	Fly Over	Direction MAG (°)	Direction True (°)	Distance (NM)	Turn direction	MNM Altitude (FL or AMSL ft)	MAX Altitude (FL or AMSL ft)	MAX IAS (kt)	Navigation Accuracy (NM)
VENAT 2L											
-	CF	LB620	Y	175	176.7	4.1	-	-	-	175	1.0
-	DF	LB621	-	-	-	-	L	-	FL090	175	1.0
-	TF	BANEK	-	001	003.4	7.2	-	-	-	200	1.0
-	TF	VENAT	-	045	047.1	41.4	-	-	-	-	1.0
ODIKI 2L											
-	CF	LB620	Y	175	176.7	4.1	-	-	-	175	1.0
-	DF	LB621	-	-	-	-	L	-	FL090	175	1.0
-	TF	BANEK	-	001	003.4	7.2	-	-	-	200	1.0
-	TF	LB623	-	045	047.1	20.9	-	FL130	-	-	1.0
-	TF	ODIKI	-	131	133.0	6.2	-	FL150	-	220	1.0
ESAPI 2L											
-	CF	LB620	Y	175	176.7	4.1	-	-	-	175	1.0
-	DF	LB621	-	-	-	-	L	-	FL090	175	1.0
-	TF	BANEK	-	001	003.4	7.2	-	-	-	200	1.0
-	TF	LB622	-	045	047.1	18.4	-	FL130	-	-	1.0
-	TF	ESAPI	-	141	143.4	7.1	R	FL150	-	220	1.0
PAS 2L											
-	CF	LB620	Y	175	176.7	4.1	-	-	-	175	1.0
-	DF	LB621	-	-	-	-	L	-	FL090	175	1.0
-	TF	BANEK	-	001	003.4	7.2	-	-	-	200	1.0
-	TF	PAS	-	011	013.2	23.9	-	-	-	-	1.0
PIRUV 2L											
-	CF	LB620	Y	175	176.7	4.1	-	-	-	175	1.0
-	DF	LB621	-	-	-	-	L	-	FL090	175	1.0
-	TF	BELUS	-	273	275.5	11.2	-	-	-	200	1.0
-	TF	KENZO	-	344	346.3	7.3	-	-	-	-	1.0
-	TF	GOVNA	-	006	008.0	5.1	-	-	-	-	1.0
-	TF	PIRUV	-	096	097.9	4.5	-	-	FL090	210	1.0
←											
←											
←											
←											

CHAMBERY AIX LES BAINS
SID RNAV RWY 18
(Protégés pour / Protected for CAT A, B, C)

BUSIL 2L												
→	-	CF	LB620	Y	175	176.7	4.1	-	-	-	175	1.0
→	-	DF	LB621	-	-	-	-	L	-	FL090	175	1.0
→	-	TF	BELUS	-	273	275.5	11.2	-	-	-	200	1.0
→	-	TF	MAXUS	-	301	303.5	10.7	-	-	-	-	1.0
→	-	TF	BULOL	-	321	323.5	20.3	-	-	-	-	1.0
→	-	TF	BUSIL	-	312	314.1	21.4	-	-	-	-	1.0
BULOL 2L												
→	-	CF	LB620	Y	175	176.7	4.1	-	-	-	175	1.0
→	-	DF	LB621	-	-	-	-	L	-	FL090	175	1.0
→	-	TF	BELUS	-	273	275.5	11.2	-	-	-	200	1.0
→	-	TF	MAXUS	-	301	303.5	10.7	-	-	-	-	1.0
→	-	TF	BULOL	-	321	323.5	20.3	-	-	-	-	1.0
←												
←												
←												
←												
LSE 2L												
→	-	CF	LB620	Y	175	176.7	4.1	-	-	-	175	1.0
→	-	DF	LB621	-	-	-	-	L	-	FL090	175	1.0
→	-	TF	BELUS	-	273	275.5	11.2	-	-	-	200	1.0
→	-	TF	GIRED	-	279	281.4	15.5	-	-	-	-	1.0
→	-	TF	LSE	-	279	281.2	6.0	-	-	-	-	1.0
ROMAM 2L												
	-	CF	LB620	Y	175	176.7	4.1	-	-	-	175	1.0
	-	DF	LB621	-	-	-	-	L	-	FL090	175	1.0
	-	TF	BELUS	-	273	275.5	11.2	-	-	-	200	1.0
	-	TF	GIRED	-	279	281.4	15.5	-	-	-	-	1.0
	-	TF	ROMAM	-	182	184.4	37.5	L	-	-	-	1.0
LTP 2L												
	-	CF	LB620	Y	175	176.7	4.1	-	-	-	175	1.0
	-	DF	LB621	-	-	-	-	L	-	FL090	175	1.0
←												
→	-	TF	BELUS	-	273	275.5	11.2	-	-	-	200	1.0
	-	TF	LTP	-	208	210.3	12.9	-	-	-	200	1.0

CHAMBERY AIX LES BAINS
SID RNAV RWY 36
(Protégés pour / Protected for CAT A, B, C)

SID RNAV RWY 36											
RMK	GNSS seulement / only						MAG VAR 2020 2.1°E			REF NAVAID : VOR-DME CBY	
Procedure Identification	Path Terminator	Waypoint Identification	Fly Over	Direction MAG (°)	Direction True (°)	Distance (NM)	Turn direction	MNM Altitude (FL or AMSL ft)	MAX Altitude (FL or AMSL ft)	MAX IAS (kt)	Navigation Accuracy (NM)
PAS 2C											
-	CF	BANEK	-	355	356.9	-	-	-	-	220	1.0
-	TF	PAS	-	011	013.2	23.8	-	-	-	-	1.0
VENAT 2C											
-	CF	BANEK	-	355	356.9	-	-	-	-	220	1.0
-	TF	VENAT	-	045	047.1	41.4	-	-	-	-	1.0
ESAPI 2C											
-	CF	BANEK	-	355	356.9	-	-	-	-	220	1.0
-	TF	LB622	-	045	047.1	18.3	-	FL 130	-	220	1.0
-	TF	ESAPI	-	141	143.5	7.1	R	FL 150	-	220	1.0
ODIKI 2C											
-	CF	BANEK	-	355	356.9	-	-	-	-	220	1.0
-	TF	LB623	-	045	047.1	20.9	-	FL 130	-	220	1.0
-	TF	ODIKI	-	131	132.9	6.2	-	FL 150	-	220	1.0

CHAMBERY AIX LES BAINS
STAR RNAV CHAMBERY AIX LES BAINS - ANNECY MEYTHET
(Protégées pour / Protected for CAT A, B, C)

PANNE DE RADIOCOMMUNICATION
Voir AD 2 LFLB.22

RADIOCOMMUNICATION FAILURE
See AD 2 LFLB.22

STAR RNAV RWY ALL											
RMK	GNSS or DME/DME						MAG VAR 2020 2.1°E			REF NAVAID :	
Procedure Identification	Path Terminator	Waypoint Identification	Fly Over	Direction MAG (°)	Direction True (°)	Distance (NM)	Turn direction	MNM Altitude (FL or AMSL ft)	MAX Altitude (FL or AMSL ft)	MAX IAS (kt)	Navigation Accuracy (NM)
HLDG											
AT	-	AT	Yes	242	244.0	2.5	R	6500	FL090	170	1.0
OSRIM	-	OSRIM	Yes	238	240.0	4.1	R	7100	FL110	210	1.0
PIRUV	-	PIRUV	Yes	096	098.0	4.0	R	6500	FL090	210	1.0
RIPTU	-	-	-	-	-	-	-	-	-	-	1.0
GOMET	-	-	-	-	-	-	-	-	-	-	1.0
LTP 3A											
	IF	LTP	-					-	-	-	1.0
	TF	TOLNA	-	052	054.1	19.5	-	-	-	-	1.0
SALEV 3P											
-	IF	SALEV	-	-	-	-	-	-	-	-	1.0
-	TF	PINOT	-	226	227.8	7.9	-	-	-	-	1.0
-	TF	COLLO	-	227	229.4	3.9	-	-	-	-	1.0
-	TF	LUVOB	-	219	220.7	12.6	-	-	FL090	210	1.0
-	TF	KENZO	-	276	278.1	4.5	-	-	-	-	1.0
-	TF	GOVNA	-	006	008.0	5.1	-	6500	FL090	210	1.0
-	TF	PIRUV	-	096	097.9	4.5	-	6500	-	-	1.0
SALEV 3Q											
-	IF	SALEV	-	-	-	-	-	-	-	-	1.0
-	TF	BAGAP	-	194	195.9	20.9	-	-	FL110	210	1.0
-	TF	OSRIM	-	238	240.0	5.0	-	-	-	-	1.0
-	TF	KENZO	-	295	297.0	12.9	-	-	-	-	1.0
-	TF	GOVNA	-	006	008.0	5.1	-	6500	FL090	210	1.0
-	TF	PIRUV	-	096	097.9	4.5	-	6500	-	-	1.0
FEDZI 3P											
-	IF	FEDZI	-	-	-	-	-	FL200	FL230	-	1.0
-	TF	BEKRI	-	115	117.4	28.5	-	-	FL150	-	1.0
-	TF	EKNOS	-	080	081.6	34.6	-	-	-	220	1.0
-	TF	AMKEN	-	113	114.9	6.0	-	-	-	-	1.0
-	TF	RIPTU	-	203	204.8	5.0	-	-	-	-	1.0
-	TF	GOVNA	-	142	143.7	17.0	-	6500	FL090	210	1.0
-	TF	PIRUV	-	096	097.9	4.5	-	6500	-	-	1.0
MEBAK 3P											
-	IF	MEBAK	-	-	-	-	-	-	-	-	1.0
-	TF	LSE	-	081	082.9	18.7	-	-	-	-	1.0
-	TF	GOVNA	-	066	068.2	21.6	-	6500	FL090	210	1.0
-	TF	PIRUV	-	096	097.9	4.5	-	6500	-	-	1.0

CHAMBERY AIX LES BAINS
STAR RNAV CHAMBERY AIX LES BAINS - ANNECY MEYTHET
(Protégées pour / Protected for CAT A, B, C)

STAR RNAV RWY ALL											
RMK	GNSS or DME/DME						MAG VAR 2020 2.1°E			REF NAVAID :	
Procedure Identification	Path Terminator	Waypoint Identification	Fly Over	Direction MAG (°)	Direction True (°)	Distance (NM)	Turn direction	MNM Altitude (FL or AMSL ft)	MAX Altitude (FL or AMSL ft)	MAX IAS (kt)	Navigation Accuracy (NM)
MURRO 3P											
-	IF	MURRO	-	-	-	-	-	-	-	-	1.0
-	TF	LSE	-	048	050.4	39.0	-	-	-	-	1.0
-	TF	GOVNA	-	066	068.2	21.6	-	6500	FL090	210	1.0
-	TF	PIRUV	-	096	097.9	4.5	-	6500	-	-	1.0
ROMAM 3P											
-	IF	ROMAM	-	-	-	-	-	-	-	-	1.0
-	TF	LSE	-	353	355.5	38.7	-	-	-	-	1.0
-	TF	GOVNA	-	066	068.2	21.6	-	6500	FL090	210	1.0
-	TF	PIRUV	-	096	097.9	4.5	-	6500	-	-	1.0
PINED 3P											
-	IF	PINED	-	-	-	-	-	-	FL130	250	1.0
-	TF	OSMAS	-	358	359.6	16.8	-	-	FL140	230	1.0
-	TF	GOMET	-	343	345.1	5.0	-	-	-	-	1.0
-	TF	LTP	-	343	345.0	8.0	-	-	-	-	1.0
-	TF	MAXUS	-	350	351.9	17.3	-	-	-	-	1.0
-	TF	GOVNA	-	049	051.4	10.1	-	6500	FL090	210	1.0
-	TF	PIRUV	-	096	097.9	4.5	-	6500	-	-	1.0
AMVAR 3P											
-	IF	AMVAR	-	-	-	-	-	-	FL150	250	1.0
-	TF	OSMAS	-	258	260.4	18.0	-	-	FL140	230	1.0
-	TF	GOMET	-	343	345.1	5.0	-	-	-	-	1.0
-	TF	LTP	-	343	345.0	8.0	-	-	-	-	1.0
-	TF	MAXUS	-	350	351.9	17.3	-	-	-	-	1.0
-	TF	GOVNA	-	049	051.4	10.1	-	6500	FL090	210	1.0
-	TF	PIRUV	-	096	097.9	4.5	-	6500	-	-	1.0

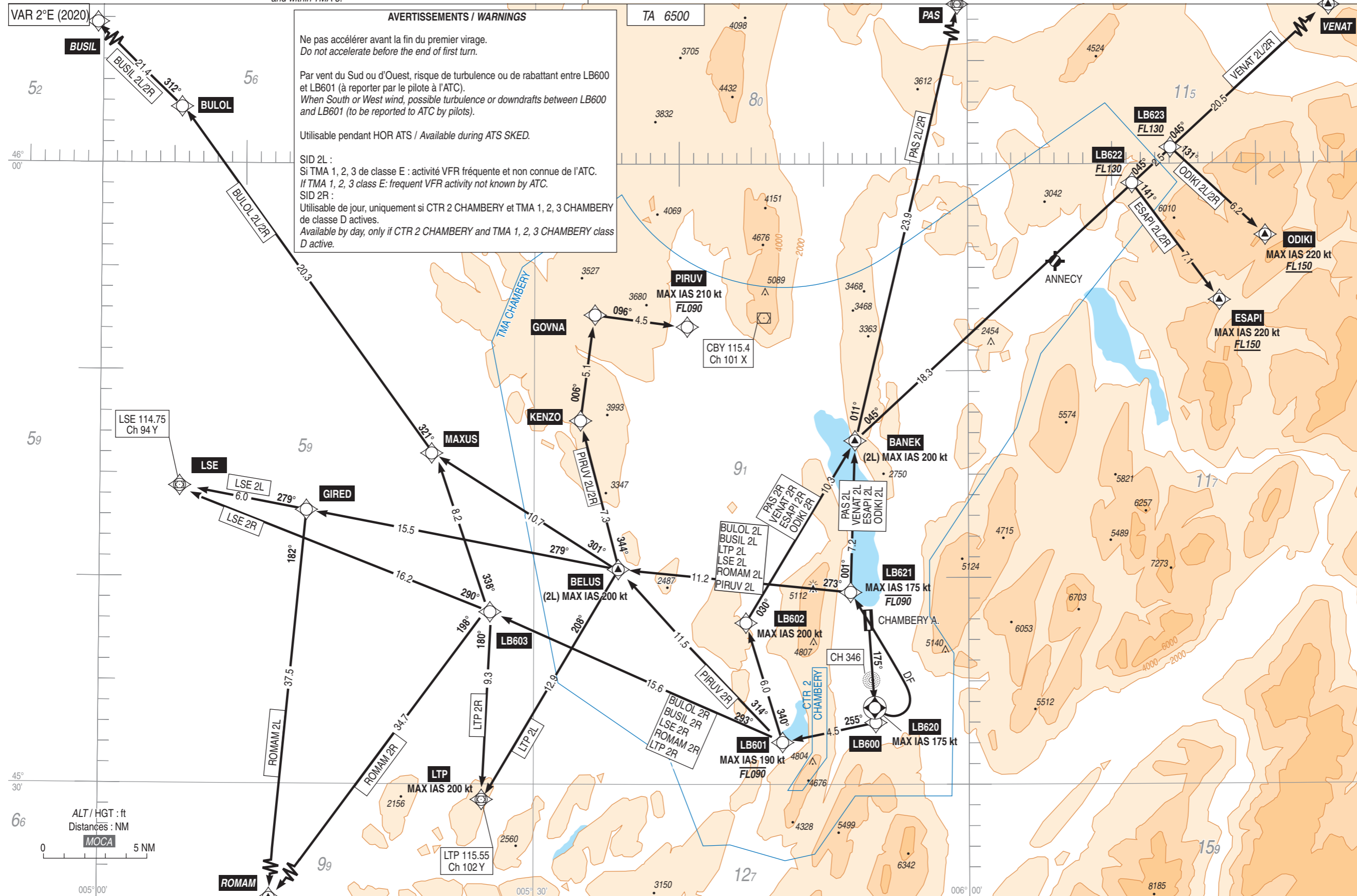
CHAMBERY AIX LES BAINS
SID RNAV RWY 18
(Protégés pour / Protected for CAT A, B, C)

FIS : CHAMBERY Information 123.700
ATIS CHAMBERY 127.100
APP : CHAMBERY Approche/Approach 121.205
LYON Approche/Approach 125.430 *

TWR : CHAMBERY Tour/Tower 118.300

* en dehors des HOR CHAMBERY APP, dans les TMA 1 et 2 de 6000 au FL095 et dans la TMA 3.
* outside CHAMBERY APP SKED, within TMA's 1 and 2 from 6000 up to FL095 and within TMA 3.

RNAV 1
GNSS seulement / only



CHAMBERY AIX LES BAINS
SID RNAV RWY 18
(Protégés pour / Protected for CAT A, B, C)

SID RNAV RWY 18			
CAT	A B C		
PBN Box	RNAV 1, GNSS seulement/ <i>only</i>		
Climb gradient	Pente de montée pour les départs 2R RWY 18 : 10.3% jusqu'à 5200 ft AMSL, obstacle déterminant : pylône à 11700 m de la DER et 5700 m à droite de l'axe. <i>For all "2R" RWY18 departures, climb gradient is 10.3% up to 5200 ft AMSL calculated, from pylons located at 11700 m from DER and 5700m right of the axis.</i>		
General RMK	Les waypoints soulignés sont des WP "à survoler" / <i>Underlined waypoints are "flyover" WP</i>		
	Ces départs sont utilisables uniquement pendant les horaires ATS de nuit et de jour lorsque CTR 2 CHAMBERY et TMA 1, 2, 3 CHAMBERY de classe D actives. <i>Departures only usable by night during ATS operational hours and by day when CTR 2 CHAMBERY and class D CHAMBERY TMA 1, 2, 3 active.</i>		
SID	Itinéraires / Routes	Cir Initiale <i>Initial clearance</i>	RMK
VENAT 2R DME critique/ Critical DME : -	Monter vers LB600 sur la route 175° puis tourner à droite vers LB601 (MAX IAS 190kt, FL090MAX). Ensuite LB602 (MAX IAS 200kt), BANEK et VENAT. <i>Climb to LB600 on course 175° then turn right to LB601 (MAX IAS 190kt, FL090 MAX). Then to LB602 (MAX IAS 200kt), BANEK and VENAT.</i>	6500 ft AMSL	MAX IAS 220kt sauf instruction contraire de GENEVE ATC. <i>MAX IAS 220kt except otherwise instructed by GENEVA ATC.</i>
ESAPI 2R DME critique/ Critical DME : -	Monter vers LB600 sur la route 175° puis tourner à droite vers LB601 (MAX IAS 190kt, FL090MAX). Ensuite LB602 (MAX IAS 200kt), BANEK, LB622 (FL130 MNM) et ESAPI (MAX IAS 220kt, FL150 MNM). <i>Climb to LB600 on course 175° then turn right to LB601 (MAX IAS 190kt, FL090 MAX). Then to LB602 (MAX IAS 200kt), BANEK, LB622 (FL130 MNM) and ESAPI (MAX IAS 220kt, FL150 MNM).</i>	6500 ft AMSL	
ODIKI 2R DME critique/ Critical DME : -	Monter vers LB600 sur la route 175° puis tourner à droite vers LB601 (MAX IAS 190kt, FL090MAX). Ensuite LB602 (MAX IAS 200kt), BANEK, LB623 (FL130 MNM) et ODIKI (MAX IAS 220kt, FL150 MNM). <i>Climb to LB600 on course 175° then turn right to LB601 (MAX IAS 190kt, FL090 MAX). Then to LB602 (MAX IAS 200kt), BANEK, LB623 (FL130 MNM) and ODIKI (MAX IAS 220kt, FL150 MNM).</i>	6500 ft AMSL	
PAS 2R DME critique/ Critical DME : -	Monter vers LB600 sur la route 175° puis tourner à droite vers LB601 (MAX IAS 190kt, FL090MAX). Ensuite, LB602 (MAX IAS 200kt), BANEK et PAS. <i>Climb to LB600 on course 175° then turn right to LB601 (MAX IAS 190kt, FL090 MAX). Then to LB602 (MAX IAS 200kt), BANEK and PAS.</i>	6500 ft AMSL	MAX IAS 220kt sauf instruction contraire de GENEVE ATC. <i>MAX IAS 220kt except otherwise instructed by GENEVA ATC.</i>
PIRUV 2R DME critique/ Critical DME : -	Monter vers LB600 sur la route 175° puis tourner à droite vers LB601 (MAX IAS 190kt, FL090 MAX). Ensuite BELUS, KENZO, GOVNA et PIRUV (MAX IAS 210kt, FL090 MAX). <i>Climb to LB600 on course 175° then turn right to LB601 (MAX IAS 190kt, FL090 MAX). Then to BELUS, KENZO, GOVNA and PIRUV (MAX IAS 210kt, FL090 MAX).</i>	6500 ft AMSL	

CHAMBERY AIX LES BAINS
SID RNAV RWY 18
(Protégés pour / Protected for CAT A, B, C)

SID RNAV RWY 18			
SID	Itinéraires / Routes	Clr Initiale Initial clearance	RMK
BUSIL 2R DME critique/ Critical DME : -	Monter vers LB600 RM 175° puis tourner à droite vers LB601 (MAX IAS 190 kt, FL090 MAX). Ensuite LB603, MAXUS, BULOL et BUSIL . <i>Climb to LB600 MAG 175° then turn right to LB601 (MAX IAS 190 kt, FL090 MAX). Then to LB603, MAXUS, BULOL and BUSIL.</i>	6500 ft AMSL	
BULOL 2R DME critique/ Critical DME : -	Monter vers LB600 RM 175° puis tourner à droite vers LB601 (MAX IAS 190 kt, FL090 MAX). Ensuite LB603, MAXUS et BULOL . <i>Climb to LB600 MAG 175° then turn right to LB601 (MAX IAS 190 kt, FL090 MAX). Then to LB603, MAXUS and BULOL.</i>	6500 ft AMSL	
LSE 2R DME critique/ Critical DME : -	Monter vers LB600 RM 175° puis tourner à droite vers LB601 (MAX IAS 190 kt, FL090 MAX). Ensuite LB603 et LSE . <i>Climb to LB600 MAG 175° then turn right to LB601 (MAX IAS 190 kt, FL090 MAX). Then to LB603 and LSE.</i>	6500 ft AMSL	
ROMAM 2R DME critique/ Critical DME : -	Monter vers LB600 RM 175° puis tourner à droite vers LB601 (MAX IAS 190 kt, FL090 MAX). Ensuite LB603 et tourner à gauche vers ROMAM. <i>Climb to LB600 MAG 175° then turn right to LB601 (MAX IAS 190 kt, FL090 MAX). Then to LB603 and turn left to ROMAM.</i>	6500 ft AMSL	
LTP 2R DME critique/ Critical DME : -	Monter vers LB600 RM 175° puis tourner à droite vers LB601 (MAX IAS 190 kt, FL090 MAX). Ensuite LB603 et tourner à gauche vers LTP (MAX IAS 200 kt). <i>Climb to LB600 MAG 175° then turn right to LB601 (MAX IAS 190 kt, FL090 MAX). Then to LB603 and turn left to LTP (MAX IAS 200 kt).</i>	6500 ft AMSL	

CHAMBERY AIX LES BAINS
SID RNAV RWY 18
(Protégés pour / Protected for CAT A, B, C)

SID RNAV RWY 18			
CAT	A B C		
PBN Box	RNAV 1, GNSS seulement/ <i>only</i>		
Climb gradient	Pente de montée pour les départs 2L RWY 18 : 11.2% jusqu'à 5300 ft AMSL, obstacle déterminant : relief à 2100 m de la DER et 6500 m à gauche de l'axe. <i>For all "2L" RWY18 departures, climb gradient is 11.2% up to 5300 ft AMSL calculated from relief located at 2100 m from DER and 6500m left of the axis.</i>		
General RMK	Les waypoints soulignés sont des WP "à survoler" / <i>Underlined waypoints are "flyover" WP</i>		
	Ces départs sont utilisables uniquement pendant les horaires ATS. <i>Departures only usable during ATS operational hours.</i>		
SID	Itinéraires / Routes	Cir Initiale Initial clearance	RMK
VENAT 2L DME critique/ <i>Critical DME</i> : -	Monter vers <u>LB620</u> (MAX IAS 175kt) sur la route 175° puis tourner à gauche direct vers LB621 (MAX IAS 175kt, FL090 MAX). Ensuite BANEK (MAX IAS 200kt) et VENAT. <i>Climb to <u>LB620</u> (MAX IAS 175kt) on course 175° then turn left direct to LB621 (MAX IAS 175kt, FL090 MAX). Then to BANEK (MAX IAS 200kt) and VENAT.</i>	6500 ft AMSL	MAX IAS 220kt sauf instruction contraire de GENEVE ATC. <i>MAX IAS 220kt except otherwise instructed by GENEVA ATC.</i>
ODIKI 2L DME critique/ <i>Critical DME</i> : -	Monter vers <u>LB620</u> (MAX IAS 175kt) sur la route 175° puis tourner à gauche direct vers LB621 (MAX IAS 175kt, FL090 MAX). Ensuite BANEK (IAS MAX 200kt), LB623 (FL130 MNM) et ODIKI (MAX IAS 220kt, FL150 MNM). <i>Climb to <u>LB620</u> (MAX IAS 175kt) on course 175° then turn left direct to LB621 (MAX IAS 175kt, FL090 MAX). Then to BANEK (MAX IAS 200kt), LB623 (FL 130 MNM) and ODIKI (MAX IAS 220kt, FL 150 MNM).</i>	6500 ft AMSL	
ESAPI 2L DME critique/ <i>Critical DME</i> : -	Monter vers <u>LB620</u> (MAX IAS 175kt) sur la route 175° puis tourner à gauche direct vers LB621 (MAX IAS 175kt, FL090 MAX). Ensuite BANEK (MAX IAS 200kt), LB622 (FL130 MNM) et ESAPI (MAX IAS 220kt, FL150 MNM). <i>Climb to <u>LB620</u> (MAX IAS 175kt) on course 175° then turn left direct to LB621 (MAX IAS 175kt, FL090 MAX). Then to BANEK (MAX IAS 200kt), LB622 (FL 130 MNM) and ESAPI (MAX IAS 220kt, FL 150 MNM).</i>	6500 ft AMSL	
PAS 2L DME critique/ <i>Critical DME</i> : -	Monter vers <u>LB620</u> (MAX IAS 175kt) sur la route 175° puis tourner à gauche direct vers LB621 (MAX IAS 175kt, FL090 MAX). Ensuite BANEK (MAX IAS 200kt) et PAS. <i>Climb to <u>LB620</u> (MAX IAS 175kt) on course 175° then turn left direct to LB621 (MAX IAS 175kt, FL090 MAX). Then to BANEK (MAX IAS 200kt) and PAS.</i>	6500 ft AMSL	MAX IAS 220kt sauf instruction contraire de GENEVE ATC. <i>MAX IAS 220kt except otherwise instructed by GENEVA ATC.</i>
PIRUV 2L DME critique/ <i>Critical DME</i> : -	Monter vers <u>LB620</u> (MAX IAS 175kt) sur la route 175° puis tourner à gauche direct vers LB621 (MAX IAS 175kt, FL090 MAX). Ensuite BELUS (MAX IAS 200kt), KENZO, GOVNA et PIRUV (MAX IAS 210kt, FL090 MAX). <i>Climb to <u>LB620</u> (MAX IAS 175kt) on course 175° then turn left direct to LB621 (MAX IAS 175kt, FL090 MAX). Then to BELUS (MAX IAS 200kt), KENZO, GOVNA and PIRUV (MAX IAS 210kt, FL090 MAX).</i>	6500 ft AMSL	

CHAMBERY AIX LES BAINS
SID RNAV RWY 18
(Protégés pour / Protected for CAT A, B, C)

SID RNAV RWY 18			
SID	Itinéraires / Routes	Clr Initiale Initial clearance	RMK
BUSIL 2L DME critique/ Critical DME : -	<p>Monter vers LB620 (MAX IAS 175 kt) RM 175° puis tourner à gauche direct vers LB621 (MAX IAS 175 kt, FL090 MAX). Ensuite BELUS (MAX IAS 200 kt), MAXUS, BULOL et BUSIL.</p> <p><i>Climb to LB620 (MAX IAS 175 kt) MAG 175° then turn left direct to LB621 (MAX IAS 175 kt, FL090 MAX). Then to BELUS (MAX IAS 200kt), MAXUS, BULOL and BUSIL.</i></p>	6500 ft AMSL	
BULOL 2L DME critique/ Critical DME : -	<p>Monter vers LB620 (MAX IAS 175 kt) RM 175° puis tourner à gauche direct vers LB621 (MAX IAS 175 kt, FL090 MAX). Ensuite BELUS (MAX IAS 200 kt), MAXUS et BULOL.</p> <p><i>Climb to LB620 (MAX IAS 175 kt) MAG 175° then turn left direct to LB621 (MAX IAS 175 kt, FL090 MAX). Then to BELUS (MAX IAS 200 kt), MAXUS and BULOL.</i></p>	6500 ft AMSL	
LSE 2L DME critique/ Critical DME : -	<p>Monter vers LB620 (MAX IAS 175 kt) RM 175° puis tourner à gauche direct vers LB621 (MAX IAS 175 kt, FL090 MAX). Ensuite BELUS (MAX IAS 200 kt), GIRED et LSE.</p> <p><i>Climb to LB620 (MAX IAS 175 kt) MAG 175° then turn left direct to LB621 (MAX IAS 175 kt, FL090 MAX). Then to BELUS (MAX IAS 200 kt), GIRED and LSE.</i></p>	6500 ft AMSL	
ROMAM 2L DME critique/ Critical DME : -	<p>Monter vers LB620 (MAX IAS 175 kt) RM 175° puis tourner à gauche direct vers LB621 (MAX IAS 175 kt, FL090 MAX). Ensuite BELUS (MAX IAS 200 kt), GIRED et tourner à gauche vers ROMAM.</p> <p><i>Climb to LB620 (MAX IAS 175 kt) MAG 175° then turn left direct to LB621 (MAX IAS 175 kt, FL090 MAX). Then to BELUS (MAX IAS 200 kt), GIRED and turn left to ROMAM.</i></p>	6500 ft AMSL	
LTP 2L DME critique/ Critical DME : -	<p>Monter vers LB620 (MAX IAS 175 kt) RM 175° puis tourner à gauche direct vers LB621 (MAX IAS 175 kt, FL090 MAX). Ensuite BELUS et tourner à gauche vers LTP (MAX IAS 200 kt).</p> <p><i>Climb to LB620 (MAX IAS 175 kt) MAG 175° then turn left direct to LB621 (MAX IAS 175 kt, FL090 MAX). Then to BELUS and turn left to LTP (MAX IAS 200 kt).</i></p>	6500 ft AMSL	

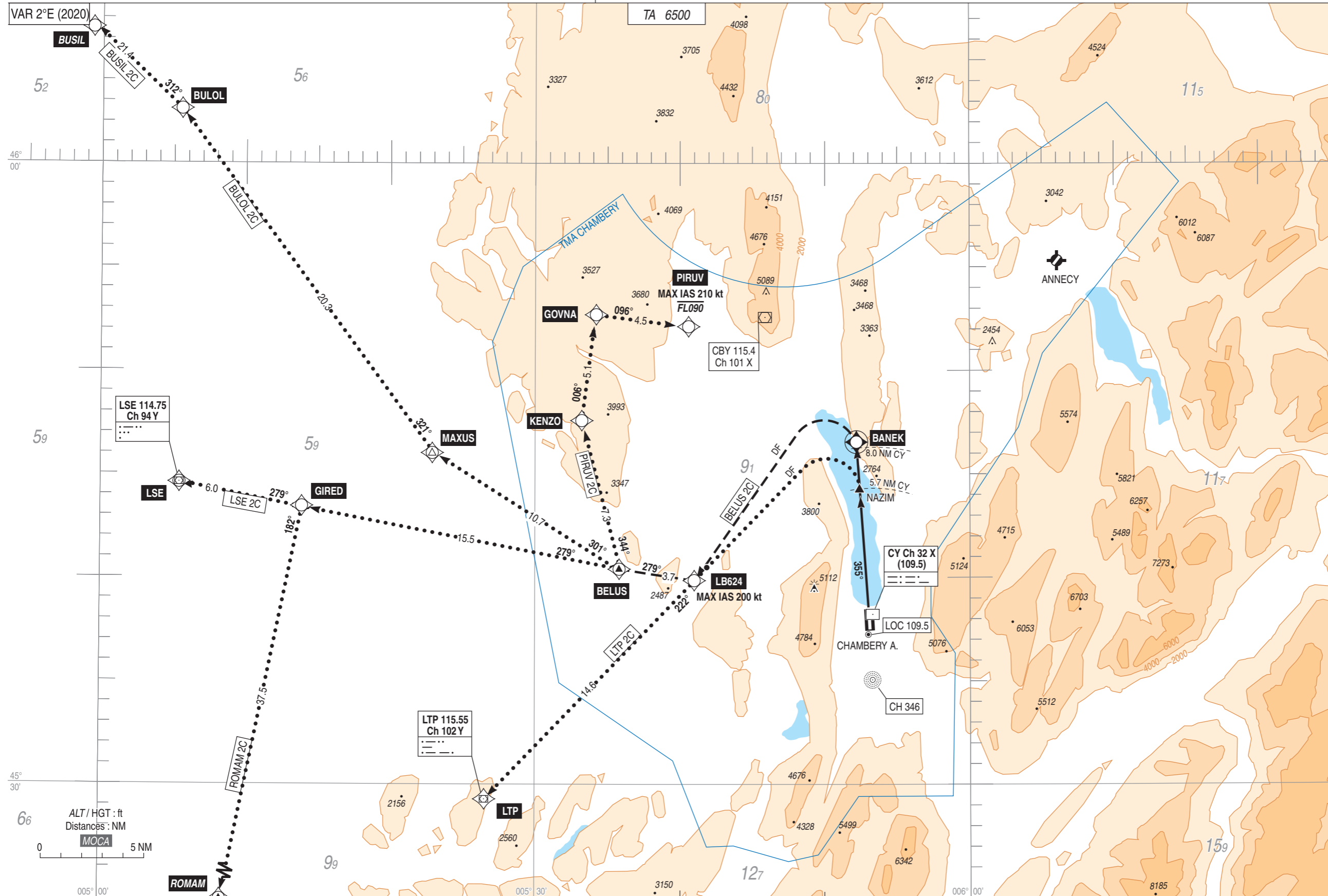
CHAMBERY AIX LES BAINS
SID RNAV CONV RWY 36
(Protégés pour / Protected for CAT A, B, C)

ATIS : CHAMBERY 127.100
TWR : CHAMBERY Tour/Tower 118.300
APP : CHAMBERY Approche/Approach 121.205
LYON Approche/Approach 125.430*
FIS : CHAMBERY Information 123.700

*en dehors des HOR CHAMBERY APP, dans les TMA 1 et 2 de 6000 au FL095 et dans la TMA 3.
*outside CHAMBERY APP SKED, within TMA 1 and 2 from 6000 up to FL095 and within TMA 3.

..... RNAV
← Sur clearance ATC uniquement
With ATC clearance only

RNAV 1
GNSS seulement / only



CHAMBERY AIX LES BAINS
SID RNAV CONV RWY 36
(Protégés pour / Protected for CAT A, B, C)

SID RNAV CONV RWY 36			
CAT	A B C		
PBN Box	RNAV 1, GNSS seulement/ <i>only</i>		
Climb gradient	Voir ci-dessous / <i>See below</i>		
General RMK	Les waypoints soulignés sont des WP "à survoler" / <i>Underlined waypoints are "flyover" WP</i>		
	En cas d'impossibilité de maintenir la pente ATS prescrite, le pilote doit aviser l'organisme ATC. <i>In case of being unable to maintain the ATS climb gradient required, the pilot must inform the appropriate ATC unit.</i>		
SID	Itinéraires / Routes	Cir Initiale Initial clearance	RMK
BELUS 2C	<p>Monter sur l'axe ILS CY (RM 355°), à <u>BANEK</u> (ou D 8 CY) tourner à gauche (MAX IAS 200 kt) direct vers LB624 puis vers BELUS (MAX IAS 220 kt).</p> <p><i>Climb on LOC axis CY (MAG 355°), at <u>BANEK</u> (or D 8 CY) turn left (MAX IAS 200 kt) direct to LB624 then to BELUS (MAX IAS 220 kt).</i></p>	6500 ft AMSL	<p>Pente : 6.5% MNM jusqu'à 4200 ft.</p> <p>Contrainte ATS : pente 9.3% pour atteindre FL 110 MNM à BELUS, si niveau de croisière supérieur ou égal à FL 110.</p> <p><i>Slope : 6.5% MNM up to 4200 ft.</i></p> <p><i>ATS slope : 9.3% MNM to reach FL 110 MNM at BELUS if cruising level greater than or equal to FL 110.</i></p>
LTP 2C	<p>Monter sur l'axe ILS CY (RM 355°), à NAZIM (D 5.7 CY) tourner à gauche (MAX IAS 200 kt) direct vers LB624 puis LTP.</p> <p><i>Climb on LOC axis CY (MAG 355°), at NAZIM (D 5.7 CY) turn left (MAX IAS 200 kt) direct to LB624 then LTP.</i></p>	6500 ft AMSL	<p>Pente : 8.8% MNM jusqu'à 4100 ft.</p> <p><i>Slope : 8.8% MNM up to 4100 ft.</i></p>
LSE 2C	<p>Monter sur l'axe ILS CY (RM 355°), à NAZIM (D 5.7 CY) tourner à gauche (MAX IAS 200 kt) direct vers LB624 puis vers BELUS (MAX IAS 220 kt) et LSE.</p> <p><i>Climb on LOC axis CY (MAG 355°), at NAZIM (D 5.7 CY) turn left (MAX IAS 200 kt) direct to LB624 then to BELUS (MAX IAS 220 kt) and LSE.</i></p>	6500 ft AMSL	<p>Pente: 8.8% MNM jusqu'à 4100 ft.</p> <p>Contrainte ATS : pente 9.3% pour atteindre FL 110 MNM à BELUS, si niveau de croisière supérieur ou égal à FL 110.</p> <p><i>Slope : 8.8% MNM up to 4100 ft.</i></p> <p><i>ATS slope : 9.3% MNM to reach FL 110 MNM at BELUS if cruising level greater than or equal to FL 110.</i></p>
ROMAM 2C	<p>Monter sur l'axe ILS CY (RM 355°), à NAZIM (D 5.7 CY) tourner à gauche (MAX IAS 200 kt) direct vers LB624 puis vers BELUS (MAX IAS 220 kt) et GIRED. A GIRED tourner à gauche vers ROMAM.</p> <p><i>Climb on LOC axis CY (MAG 355°), at NAZIM (D 5.7 CY) turn left (MAX IAS 200 kt) direct to LB624 then to BELUS (MAX IAS 220 kt) and GIRED. At GIRED turn left to ROMAM.</i></p>	6500 ft AMSL	<p>Pente : 8.8% MNM jusqu'à 4100 ft.</p> <p>Contrainte ATS : pente 9.3% pour atteindre FL 110 MNM à BELUS, si niveau de croisière supérieur ou égal à FL 110.</p> <p><i>Slope : 8.8% MNM up to 4100 ft.</i></p> <p><i>ATS slope : 9.3% MNM to reach FL 110 MNM at BELUS if cruising level greater than or equal to FL 110.</i></p>

CHAMBERY AIX LES BAINS
SID RNAV CONV RWY 36
 (Protégés pour / Protected for CAT A, B, C)

SID RNAV CONV RWY 36			
SID	Itinéraires / Routes	Clr Initiale <i>Initial clearance</i>	RMK
BUSIL 2C	<p>Monter sur l'axe ILS CY (RM 355°), à NAZIM (D 5.7 CY) tourner à gauche (MAX IAS 200 kt) direct vers LB624 puis vers BELUS (MAX IAS 220 kt) puis MAXUS, BULOL et BUSIL.</p> <p><i>Climb on LOC axis CY (MAG 355°), at NAZIM (D 5.7 CY) turn left (MAX IAS 200 kt) direct to LB624 then to BELUS (MAX IAS 220 kt) then MAXUS, BULOL and BUSIL.</i></p>	6500 ft AMSL	<p>Pente : 8.8% MNM jusqu'à 4100 ft. Contrainte ATS : pente 9.3% pour atteindre FL 110 MNM à BELUS, si niveau de croisière supérieur ou égal à FL 110.</p> <p><i>Slope : 8.8% MNM up to 4100 ft. ATS slope : 9.3% MNM to reach FL 110 MNM at BELUS if cruising level greater than or equal to FL 110.</i></p>
BULOL 2C	<p>Monter sur l'axe ILS CY (RM 355°), à NAZIM (D 5.7 CY) tourner à gauche (MAX IAS 200 kt) direct vers LB624 puis vers BELUS (MAX IAS 220 kt) puis MAXUS et BULOL.</p> <p><i>Climb on LOC axis CY (MAG 355°), at NAZIM (D 5.7 CY) turn left (MAX IAS 200 kt) direct to LB624 then to BELUS (MAX IAS 220 kt) then MAXUS and BULOL.</i></p>	6500 ft AMSL	<p>Pente: 8.8% MNM jusqu'à 4100 ft. Contrainte ATS : pente 9.3% pour atteindre FL 110 MNM à BELUS, si niveau de croisière supérieur ou égal à FL 110.</p> <p><i>Slope : 8.8% MNM up to 4100 ft. ATS slope : 9.3% MNM to reach FL 110 MNM at BELUS if cruising level greater than or equal to FL 110.</i></p>
PIRUV 2C	<p>Monter sur l'axe ILS CY (RM 355°), à NAZIM (D 5.7 CY) tourner à gauche (MAX IAS 200 kt) direct vers LB624 puis vers BELUS, KENZO, GOVNA et PIRUV (MAX IAS 210 kt, FL090 MAX).</p> <p><i>Climb on LOC axis CY (MAG 355°), at NAZIM (D 5.7 CY) turn left (MAX IAS 200 kt) direct to LB624 then to BELUS, KENZO, GOVNA and PIRUV (MAX IAS 210 kt, FL090 MAX).</i></p>	6500 ft AMSL	<p>Pente: 8.8% MNM jusqu'à 4100 ft.</p> <p><i>Slope : 8.8% MNM up to 4100 ft.</i></p>

CHAMBERY AIX LES BAINS
SID RNAV RWY 36
(Protégés pour / Protected for CAT A, B, C)

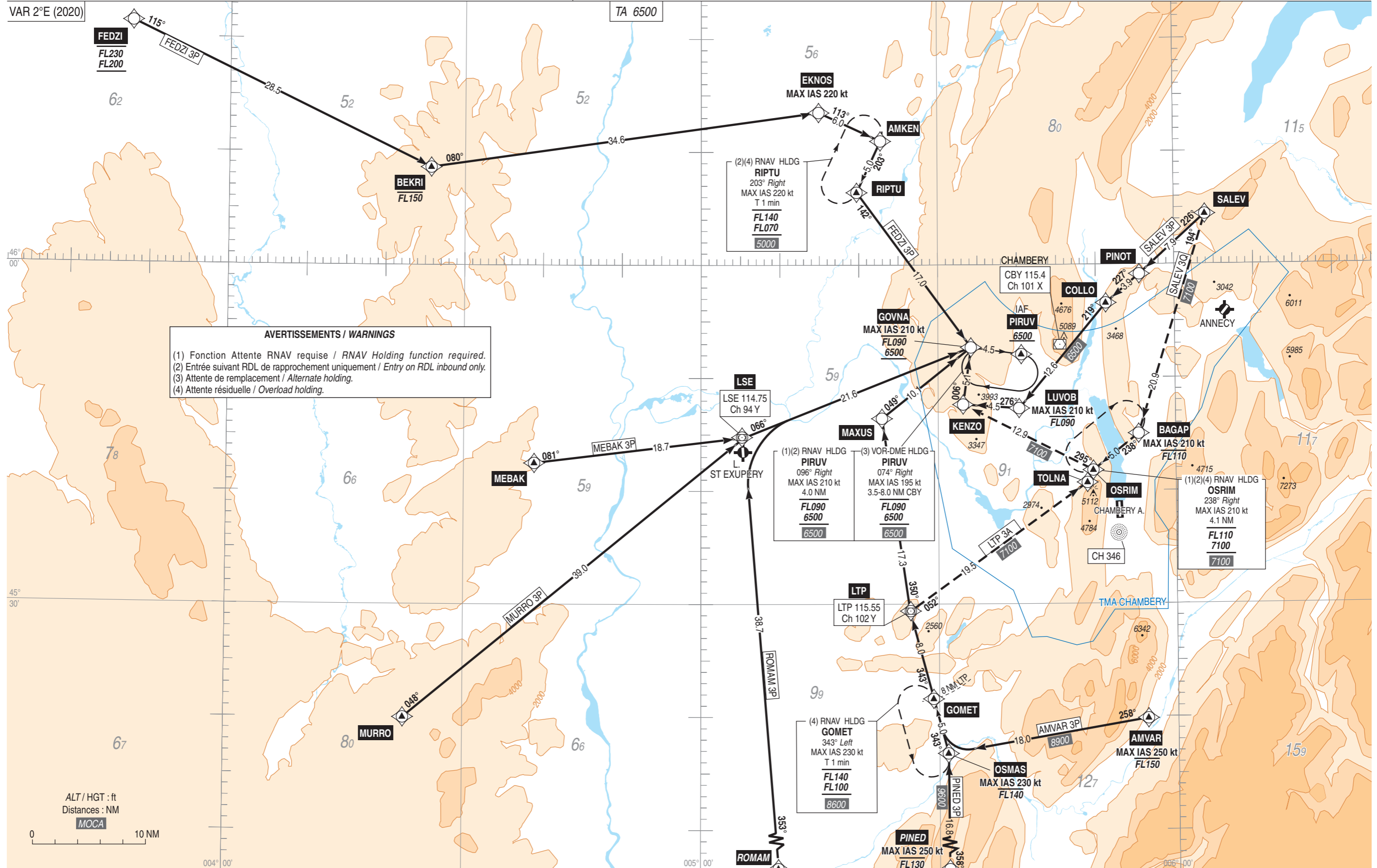
SID RNAV RWY 36			
CAT	A B C		
PBN Box	RNAV 1, GNSS seulement/ <i>only</i>		
Climb gradient	Pente théorique 8.6% MNM jusqu'à 3800 ft AMSL déterminée par l'obstacle d'altitude au sommet 2160 ft. <i>Theoretical climb 8.6% up to 3800 ft AMSL calculated from obstacle top altitude 2160 ft.</i>		
General RMK	Les waypoints soulignés sont des WP "à survoler" / <i>Underlined waypoints are "flyover" WP</i>		
	En cas d'impossibilité de maintenir la pente ATS prescrite, le pilote doit aviser l'organisme ATC. <i>In case of being unable to maintain the ATS climb gradient required, the pilot must inform the appropriate ATC unit.</i>		
SID	Itinéraires / Routes	Clr Initiale <i>Initial clearance</i>	RMK
PAS 2C	Monter vers BANEK sur la route 355° MAG (MAX IAS 220 kt) puis vers PAS. <i>Climb to BANEK on course 355° MAG (MAX IAS 220 kt) then to PAS.</i>	6500 ft AMSL	
VENAT 2C	Monter vers BANEK sur la route 355° MAG (MAX IAS 220 kt) puis vers VENAT. <i>Climb to BANEK on course 355° MAG (MAX IAS 220 kt) then to VENAT.</i>	6500 ft AMSL	Pente ATS : 8.1% MNM jusqu'au FL 130. <i>ATS gradient: 8.1% MNM up to FL 130.</i>
ESAPI 2C	Monter vers BANEK sur la route 355° MAG (MAX IAS 220 kt) puis vers LB622 (FL 130 MNM). A LB622, tourner à droite (MAX IAS 220 kt) vers ESAPI (FL 150 MNM). <i>Climb to BANEK on course 355° MAG (MAX IAS 220 kt) then to LB622 (FL 130 MNM). At LB622, turn right (MAX IAS 220 kt) to ESAPI (FL 150 MNM, MAX IAS 220 kt).</i>	6500 ft AMSL	Pente ATS: 7.5% jusqu'au FL 150. <i>ATS gradient: 7.5% up to FL 150.</i>
ODIKI 2C	Monter vers BANEK sur la route 355° MAG (MAX IAS 220 kt) puis vers LB623 (FL 130 MNM, MAX IAS 220 kt) et ODIKI (FL 150 MNM, MAX IAS 220 kt). <i>Climb to BANEK on course 355° MAG (MAX IAS 220 kt) then to LB623 (FL 130 MNM, MAX IAS 220 kt) and ODIKI (FL 150 MNM, MAX IAS 220 kt).</i>	6500 ft AMSL	Pente ATS: 7.1% jusqu'au FL 150. <i>ATS gradient: 7.1% up to FL 150.</i>

CHAMBERY AIX LES BAINS
STAR RNAV CHAMBERY AIX LES BAINS - ANNECY MEYTHET
(Protégées pour / Protected for CAT A, B, C)

ATIS CHAMBERY 127.100 APP : CHAMBERY Approche/Approach 121.205 Sur clearance ATC CHAMBERY APP uniquement
 FIS : CHAMBERY Information 123.700 LYON Approche/Approach 131.315 * With ATC clearance CHAMBERY APP only
 TWR : CHAMBERY Tour/Tower 118.300 *en dehors des HOR CHAMBERY APP, dans les TMA 1 et 2 de 6000 AMSL au FL095 et dans la TMA 3.
 ANNECY Tour/Tower 118.200 *outside CHAMBERY APP SKED, within TMA 1 and 2 from 6000 AMSL up to FL095 and within TMA 3.

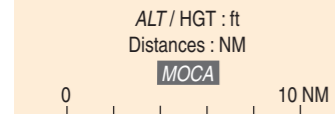
RNAV 1
GNSS ou / or DME

VAR 2°E (2020)



AVERTISSEMENTS / WARNINGS

- (1) Fonction Attente RNAV requise / RNAV Holding function required.
- (2) Entrée suivant RDL de rapprochement uniquement / Entry on RDL inbound only.
- (3) Attente de remplacement / Alternate holding.
- (4) Attente résiduelle / Overload holding.



CONSIGNES
Instructions

CHAMBERY AIX LES BAINS

MINIMA ILS et/and LOC

Les MNM ILS et LOC RWY 18 ci-dessous sont déterminés en fonction des deux paramètres suivants :

a) Vitesse indiquée retenue en approche interrompue (compatible avec une inclinaison de 20°).

b) Pente minimale de montée en approche interrompue (pente géométrique moyenne à respecter tout le long de la trajectoire entre le début de montée et 5000 ft AMSL en tenant compte de l'inclinaison de 20° pendant les virages).

A partir de ces valeurs il appartient aux exploitants de déterminer les minimums opérationnels utilisables par leurs équipages.

NOTA : les valeurs de ces tableaux ne permettent **pas d'interpolations**

The ILS and LOC RWY 18 minima below are determined according to the two following parameters:

a) Indicated airspeed (IAS) adopted in missed approach (compatible with a bank turn of 20°).

b) Minimum climb gradient in missed approach (average geometrical slope to respect during all the trajectory from the beginning of climbing to 5000 ft AMSL, taking into account the gradient of 20° during turns).

From these values it is up to the operators to determine the valid operating minima for their crew.

NOTA : the values in these charts **do not allow any interpolation**

MINIMA ILS CAT A, B

Pente API Missed APCH slope	IAS (kt)					DA (H) (ft) RVR (m)
	≤ 110	111 - 120	121 - 130	131 - 140	141 - 150	
2,5 %	1890 (1120) 1500	2000 (1230) 1500	2470 (1700) 1500	2740 (1970) 1500	3050 (2280) 1500	DA (H) RVR
3 %	1710 (940) 1500	1810 (1040) 1500	2250 (1480) 1500	2500 (1730) 1500	2790 (2020) 1500	DA (H) RVR
3,5 %	1550 (780) 1500	1640 (870) 1500	2050 (1280) 1500	2280 (1510) 1500	2550 (1780) 1500	DA (H) RVR
4 %	1400 (630) 1500	1480 (710) 1500	1860 (1100) 1500	2080 (1310) 1500	2320 (1560) 1500	DA (H) RVR
4,5 %	1270 (500) 1500	1330 (560) 1500	1700 (930) 1500	1900 (1130) 1500	2120 (1350) 1500	DA (H) RVR
5 %	1200 (430) 1500	1200 (430) 1500	1540 (770) 1500	1730 (960) 1500	1940 (1170) 1500	DA (H) RVR
5,5 %	1140 (370) 1300	1140 (370) 1300	1400 (630) 1500	1570 (800) 1500	1760 (990) 1500	DA (H) RVR
6 %	1080 (310) 1000	1080 (310) 1000	1270 (500) 1500	1430 (660) 1500	1600 (830) 1500	DA (H) RVR
6,5 %	1070 (300) 900	1070 (300) 900	1140 (370) 1300	1290 (520) 1500	1450 (680) 1500	DA (H) RVR
7 %	1070 (300) 900	1070 (300) 900	1070 (300) 900	1170 (400) 1400	1310 (540) 1500	DA (H) RVR
7,5 %	1070 (300) 900	1070 (300) 900	1070 (300) 900	1070 (300) 900	1180 (410) 1500	DA (H) RVR
8 %	1070 (300) 900	1070 (300) 900	1070 (300) 900	1070 (300) 900	1070 (300) 900	DA (H) RVR

MINIMA ILS CAT C

Pente API Missed APCH slope	IAS (kt)					DA (H) (ft) RVR (m)
	111 - 120	121 - 130	131 - 140	141 - 150	151 - 160	
2,5 %	2020 (1250) 2400	2480 (1710) 2400	2760 (1990) 2400	3070 (2300) 2400	3320 (2550) 2400	DA (H) RVR
3 %	1830 (1060) 2400	2270 (1500) 2400	2520 (1750) 2400	2810 (2040) 2400	3020 (2250) 2400	DA (H) RVR
3,5 %	1650 (890) 2400	2070 (1300) 2400	2300 (1530) 2400	2560 (1790) 2400	2750 (1980) 2400	DA (H) RVR
4 %	1500 (730) 2400	1880 (1110) 2400	2100 (1330) 2400	2340 (1570) 2400	2510 (1740) 2400	DA (H) RVR
4,5 %	1350 (580) 2200	1710 (950) 2400	1920 (1150) 2400	2140 (1370) 2400	2290 (1520) 2400	DA (H) RVR
5 %	1220 (450) 1700	1560 (790) 2400	1750 (980) 2400	1950 (1180) 2400	2100 (1330) 2400	DA (H) RVR
5,5 %	1150 (380) 1300	1420 (650) 2400	1590 (820) 2400	1780 (1010) 2400	1920 (1150) 2400	DA (H) RVR
6 %	1090 (320) 1000	1280 (510) 1900	1450 (680) 2400	1620 (850) 2400	1750 (980) 2400	DA (H) RVR
6,5 %	1070 (300) 900	1160 (390) 1400	1310 (540) 2000	1470 (700) 2400	1600 (830) 2400	DA (H) RVR
7 %	1070 (300) 900	1070 (300) 900	1190 (420) 1500	1330 (560) 2100	1460 (690) 2400	DA (H) RVR
7,5 %	1070 (300) 900	1070 (300) 900	1070 (300) 900	1200 (430) 1600	1320 (550) 2100	DA (H) RVR
8 %	1070 (300) 900	1070 (300) 900	1070 (300) 900	1080 (310) 1000	1200 (430) 1600	DA (H) RVR

MINIMA LOC CAT A, B, C

Pente API Missed APCH slope	CAT	MDA (H) (ft)	RVR (m)
2.5 % ≤ API < 3 %	A	2130 (1360)	5000
	B	3240 (2470)	5000
	C	3570 (2800)	5000
3 % ≤ API < 4 %	A	2130 (1360)	5000
	B	2940 (2170)	5000
	C	3250 (2480)	5000
4 % ≤ API < 5 %	A	2130 (1360)	5000
	B	2360 (1590)	5000
	C	2620 (1850)	5000
API ≥ 5 %	A	2130 (1360)	5000
	B	2130 (1360)	5000
	C	2150 (1380)	5000

APPROCHE AUX INSTRUMENTS

CHAMBERY AIX LES BAINS

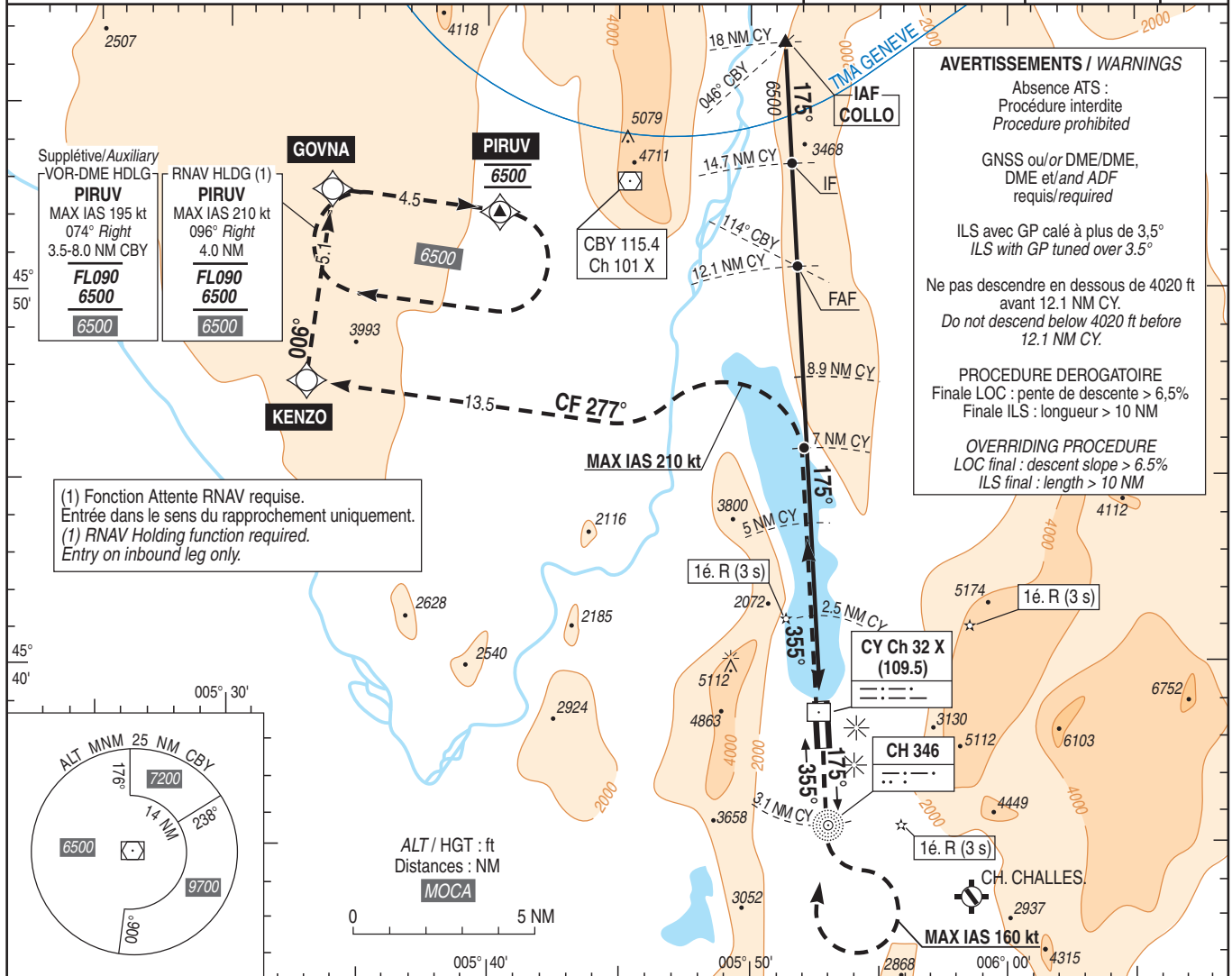
Instrument approach

CAT A B C

ALT AD : 779, DTHR : 769 (28 hPa)

ILS Y ou/ or LOC Y RWY 18

ATIS CHAMBERY : 127.100 APP : CHAMBERY Approche/Approach 121.205 TWR : CHAMBERY Tour/Tower 118.300	RNAV 1 GNSS ou/ or DME/DME	ILS - DME CY 109.5 RDH : 46	VAR 2° E (20)
-------------------------------------------------------------------------------------------------------------------------------	--------------------------------------	------------------------------------------	----------------------------



AVERTISSEMENTS / WARNINGS

Absence ATS :
Procédure interdite
Procedure prohibited

GNSS ou/ or DME/DME,
DME et/ and ADF
requis/ required

ILS avec GP calé à plus de 3,5°
ILS with GP tuned over 3.5°

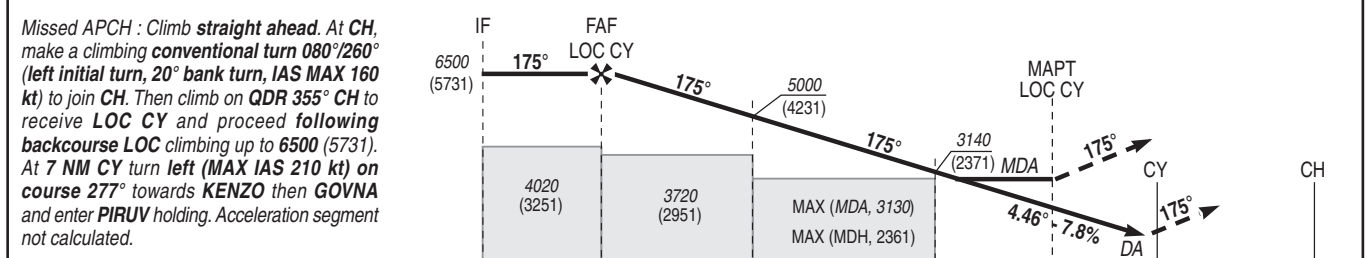
Ne pas descendre en dessous de 4020 ft
avant 12.1 NM CY.
Do not descend below 4020 ft before
12.1 NM CY.

PROCEDURE DEROGATOIRE
Finale LOC : pente de descente > 6,5%
Finale ILS : longueur > 10 NM

OVERRIDING PROCEDURE
LOC final : descent slope > 6.5%
ILS final : length > 10 NM

(1) Fonction Attente RNAV requise.
Entrée dans le sens du rapprochement uniquement.
(1) RNAV Holding function required.
Entry on inbound leg only.

TA : 6500 API : Monter dans l'axe. A CH, effectuer en montée un virage conventionnel 080°/260° (virage initial à gauche, inclinaison 20°, IAS MAX 160 kt) pour rejoindre CH. Monter ensuite suivant le QDR 355° CH jusqu'à réception du LOC CY et poursuivre suivant les indications inverses du LOC en montée vers 6500 (5731). A 7 NM CY tourner à gauche (IAS MAX 210 kt) sur la route 277° vers KENZO puis GOVNA et intégrer l'attente PIRUV. Palier d'accélération non étudié.



→ DTHR (NM)	14.6	12.0	8.8	4.9	2.4	3.2
→ DME CY (NM)	14.7	12.1	8.9	5.0	2.5	3.1

MNM AD : Voir/See AD 2 LFLB IAC RWY18 ILS LOC MINIMA REF HGT : ALT DTHR

DME CY	11	10	9	8	7	6	5	4	3
ALT	5983	5509	5035	4561	4087	3613	3139	2665	2191
(HGT)	(5214)	(4740)	(4266)	(3792)	(3318)	(2844)	(2370)	(1896)	(1422)

Observations / Remarks : NIL

FAF - DTHR	12 NM	70 kt	85 kt	100 kt	115 kt	130 kt	145 kt	160 kt
FAF - MAPT	9.6 NM	10 min 17	8 min 14	8 min 28	7 min 12	6 min 16	5 min 58	4 min 30
VSP (ft/min)		555	670	790	910	1025	1145	1265

APPROCHE AUX INSTRUMENTS

CHAMBERY AIX LES BAINS

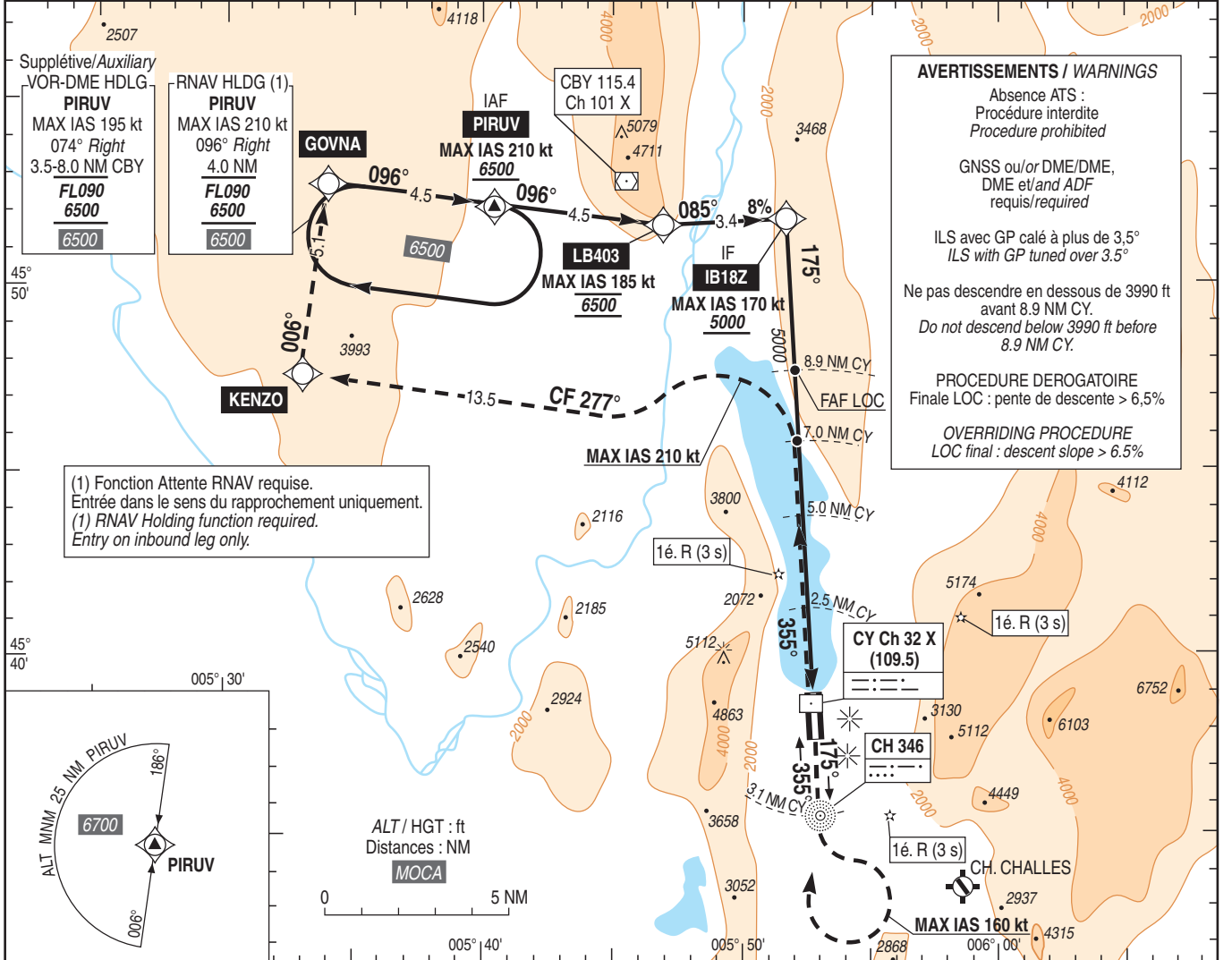
Instrument approach

CAT A B C

ALT AD : 779, DTHR : 769 (28 hPa)

ILS Z ou/LOC Z RWY 18

ATIS CHAMBERY : 127.100 APP : CHAMBERY Approche/Approach 121.205 TWR : CHAMBERY Tour/Tower 118.300	RNAV 1 GNSS ou/or DME/DME	ILS - DME CY 109.5 RDH : 46	VAR 2° E (20)
-------------------------------------------------------------------------------------------------------------------------------	-------------------------------------	------------------------------------------	----------------------------



AVERTISSEMENTS / WARNINGS

Absence ATS :
Procédure interdite
Procedure prohibited

GNSS ou/or DME/DME,
DME et/and ADF
requis/required

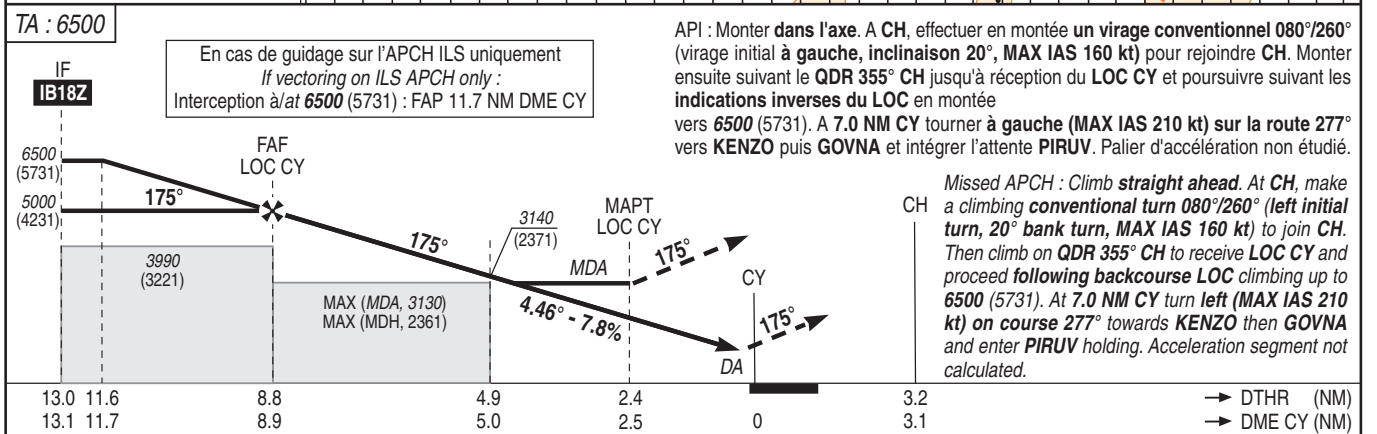
ILS avec GP calé à plus de 3.5°
ILS with GP tuned over 3.5°

Ne pas descendre en dessous de 3990 ft
avant 8.9 NM CY.
Do not descend below 3990 ft before
8.9 NM CY.

PROCEDURE DEROGATOIRE
Finale LOC : pente de descente > 6,5%

OVERRIDING PROCEDURE
LOC final : descent slope > 6.5%

(1) Fonction Attente RNAV requise.
Entrée dans le sens du rapprochement uniquement.
(1) RNAV Holding function required.
Entry on inbound leg only.



MNM AD : Voir/See AD 2 LFLB IAC RWY18 ILS LOC MINIMA	REF HGT : ALT DTHR
------------------------------------------------------	--------------------

DME CY	NM	8	7	6	5	4	3
ALT		4561	4087	3613	3139	2665	2191
(HGT)		(3792)	(3318)	(2844)	(2370)	(1896)	(1422)

Observations / Remarks : NIL.

FAF - DTHR	8.8 NM	70 kt	85 kt	100 kt	115 kt	130 kt	145 kt	160 kt
FAF - MAPT	6.4 NM	7 min 33	6 min 13	5 min 17	4 min 35	4 min 04	3 min 38	3 min 18
VSP (ft/min)		555	670	790	910	1025	1145	1265

APPROCHE AUX INSTRUMENTS

Instrument approach

CAT A B C

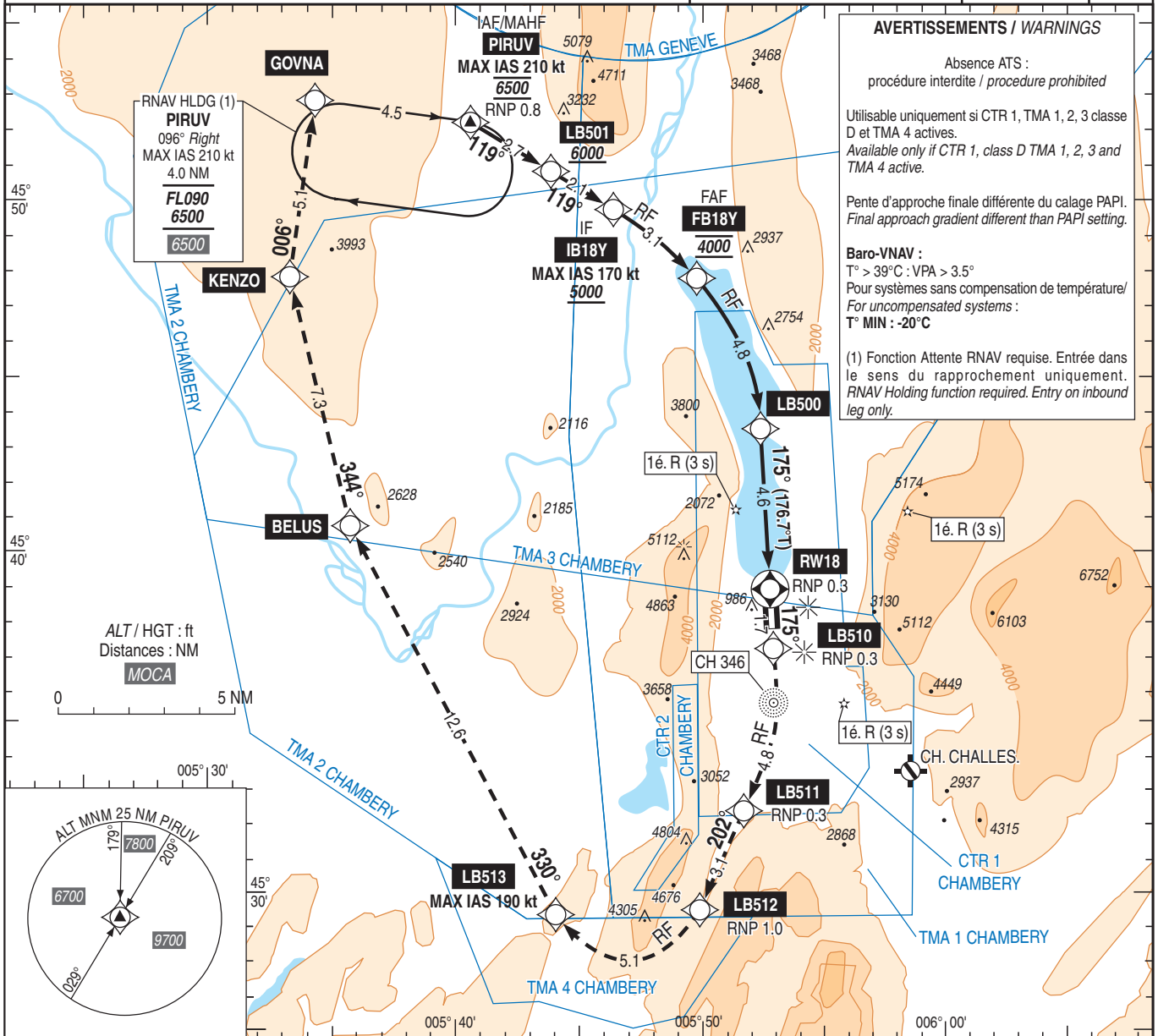
ALT AD : 779, DTHR : 769 (28 hPa)

Réservé aux exploitants munis d'une approbation, voir ENR 1.5
Reserved to operators holding an approval, see ENR 1.5

CHAMBERY AIX LES BAINS

RNP Y RWY 18 (AR)

ATIS CHAMBERY 127.100 APP : CHAMBERY Approche/Approach 121.205 TWR : CHAMBERY Tour/Tower 118.300	RNP AR APCH API / Missed approach RNP < 1.0	TCH : 49	VAR 2° E (2020)
--------------------------------------------------------------------------------------------------------	-------------------------------------------------------	----------	-----------------------



AVERTISSEMENTS / WARNINGS

Absence ATS :
procédure interdite / procedure prohibited

Utilisable uniquement si CTR 1, TMA 1, 2, 3 classe D et TMA 4 actives.
Available only if CTR 1, class D TMA 1, 2, 3 and TMA 4 active.

Pente d'approche finale différente du calage PAPI.
Final approach gradient different than PAPI setting.

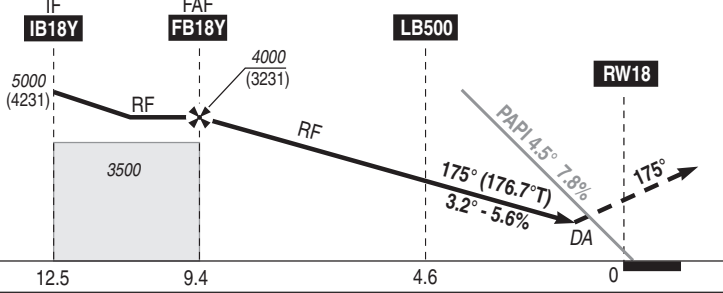
Baro-VNAV :
T° > 39°C : VPA > 3.5°
Pour systèmes sans compensation de température/
For uncompensated systems :
T° MIN : -20°C

(1) Fonction Attente RNAV requise. Entrée dans le sens du rapprochement uniquement.
RNAV Holding function required. Entry on inbound leg only.

TA : 6500

API : Monter vers LB510 en montée vers 6500 (5731) puis virer à droite vers LB511, puis vers LB512 et virer à droite vers LB513 (MAX IAS 190 kt). Ensuite BELUS, KENZO, GOVNA et PIRUV (MAX IAS 210 kt) pour intégrer l'attente.

Missed APCH : Climb to LB510 climbing to 6500 (5731) then turn right to LB511, then LB512 and turn right to LB513 (MAX IAS 190 kt). Then BELUS, KENZO, GOVNA and PIRUV (MAX IAS 210 kt) to enter the holding.



→ DTHR (NM) 12.5 9.4 4.6 0 REF HGT : ALT DTHR

MNM AD : distances verticales en pieds, RVR en mètres / vertical distances in feet, RVR in metres.

CAT	RNP 0.3 API 4.5 %			RNP 0.3 API 5 %			RNP 0.3 API 5.5 %		
	DA (H)	RVR	OCH	DA (H)	RVR	OCH	DA (H)	RVR	OCH
A	1360 (590)	1500	590	1180 (410)	1500	402	1060 (290)	900	288
B	1390 (620)	1500	615	1200 (430)	1500	428	1090 (320)	1000	315
C	1410 (650)	2400	641	1230 (460)	1700	454	1120 (350)	1200	342

Observations / Remarks : Panne de guidage GNSS lors de l'approche / Loss of GNSS guidance during approach : voir / see AIP ENR 1.5

APPROCHE AUX INSTRUMENTS

CHAMBERY AIX LES BAINS

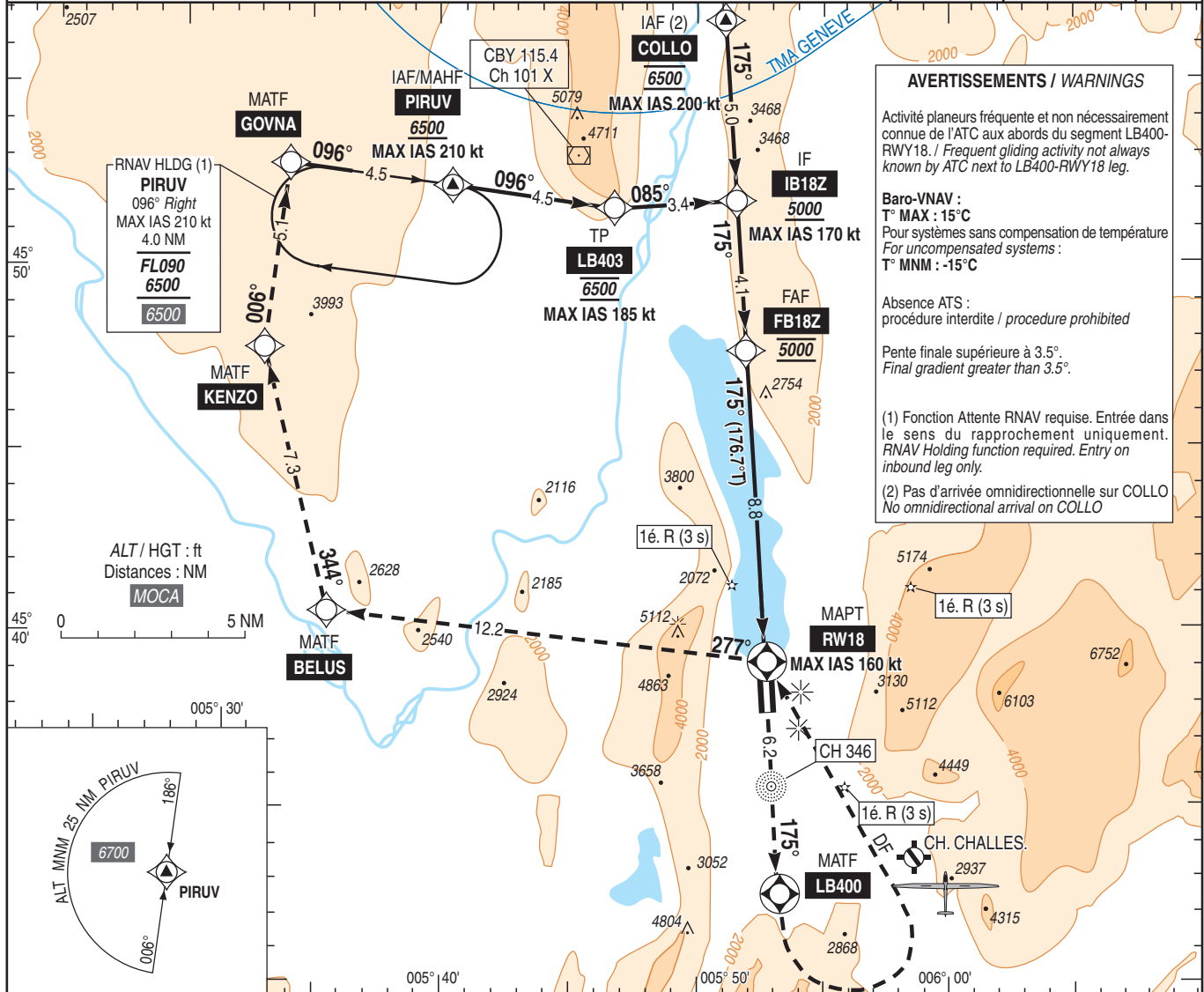
Instrument approach

CAT A B C

ALT AD : 779, DTHR : 769 (28 hPa)

RNP Z RWY 18

ATIS CHAMBERY 127.100 APP : CHAMBERY Approche/Approach 121.205 TWR : CHAMBERY Tour/Tower 118.300	RNP APCH	EGNOS Ch 63789 E18A TCH : 46	VAR 2° E (2020)
--------------------------------------------------------------------------------------------------------	----------	---------------------------------------	-----------------------



AVERTISSEMENTS / WARNINGS

Activité planeurs fréquente et non nécessairement connue de l'ATC aux abords du segment LB400-RWY18. / Frequent gliding activity not always known by ATC next to LB400-RWY18 leg.

Baro-VNAV :
T° MAX : 15°C
Pour systèmes sans compensation de température
For uncompensated systems :
T° MIN : -15°C

Absence ATS :
procédure interdite / procedure prohibited

Pente finale supérieure à 3.5°.
Final gradient greater than 3.5°.

(1) Fonction Attente RNAV requise. Entrée dans le sens du rapprochement uniquement. RNAV Holding function required. Entry on inbound leg only.
(2) Pas d'arrivée omnidirectionnelle sur COLLO
No omnidirectional arrival on COLLO

TA : 6500

API : Monter vers **LB400**, puis tourner à gauche direct vers **RW18** (MAX IAS 160 kt). Poursuivre vers **BELUS**, **KENZO**, **GOVNA** puis **PIRUV** (MAX IAS 210 kt) en montée vers 6500 (5731) pour intégrer l'attente. Palier d'accélération non étudié.

Missed APCH : Climb towards **LB400**, then turn left direct to **RW18** (MAX IAS 160 kt). Continue towards **BELUS**, **KENZO**, **GOVNA** then **PIRUV** (MAX IAS 210 kt) climbing to 6500 (5731) to enter the holding pattern. Acceleration level not studied.

→ DTHR	13.0	8.8	0.0
MNM AD : voir / see AD 2 LFLB IAC RWY18 RNP Z MINIMA 01 et 02			REF HGT : ALT DTHR

DIST RW18				
NM	8	7	6	5
ALT	4605	4135	3660	3185
(HGT)	(3836)	(3366)	(2891)	(2416)

Observations / Remarks : Panne de guidage GNSS lors de l'approche / Loss of GNSS guidance during approach : voir / see AIP ENR 1.5

FAF - DTHR	8.8 NM	70 kt 7 min 33	85 kt 6 min 13	100 kt 5 min 17	115 kt 4 min 35	130 kt 4 min 04	145 kt 3 min 38	160 kt 3 min 18
VSP (ft/min)		555	670	790	910	1025	1145	1265

CONSIGNES
Instructions**CHAMBERY AIX LES BAINS****MINIMA LPV**

Les MNM LPV RWY18 ci-dessous sont déterminés en fonction des deux paramètres suivants :

- a) Vitesse indiquée retenue en approche interrompue (compatible avec une inclinaison de 15°).
- b) Pente minimale de montée en approche interrompue (pente géométrique moyenne à respecter tout le long de la trajectoire entre le début de montée et 5000ft AMSL en tenant compte de l'inclinaison de 15° pendant les virages).

A partir de ces valeurs il appartient aux exploitants de déterminer les minimums opérationnels utilisables par leurs équipages.

NOTA : les valeurs de ces tableaux ne permettent pas d'interpolations.

The LPV RWY18 minima below are determined according to the two following parameters :

- a) Indicated airspeed (IAS) adopted in missed approach (compatible with a bank turn of 15°).
- b) Minimum climb gradient in missed approach (average geometrical slope to respect during all the trajectory from the beginning of climbing to 5000ft AMSL, taking into account the gradient of 15° during turns).

From these values it is up to the operators to determine the valid operating minima for their crew.

NOTA : the values in these charts do not allow any interpolation.

MINIMA LPV CAT A, B

Pente API Missed APCH slope	IAS (kt)	< ou = 110	111 - 120	121 - 130	131 - 140	141 - 150	DA (H) (ft) RVR (m)
2.5%		2660 (1890) 1500	2880 (2110) 1500	2900 (2130) 1500	3060 (2290) 1500	3320 (2550) 1500	DA (H) RVR
3%		2430 (1660) 1500	2630 (1860) 1500	2650 (1880) 1500	2790 (2020) 1500	2990 (2220) 1500	DA (H) RVR
3.5%		2230 (1460) 1500	2410 (1640) 1500	2430 (1660) 1500	2540 (1770) 1500	2700 (1930) 1500	DA (H) RVR
4%		2040 (1270) 1500	2210 (1440) 1500	2220 (1450) 1500	2310 (1540) 1500	2420 (1660) 1500	DA (H) RVR
4.5%		1860 (1090) 1500	2020 (1250) 1500	2040 (1270) 1500	2100 (1330) 1500	2180 (1410) 1500	DA (H) RVR
5%		1700 (930) 1500	1850 (1080) 1500	1860 (1090) 1500	1910 (1140) 1500	1950 (1180) 1500	DA (H) RVR
5.5%		1550 (780) 1500	1690 (920) 1500	1700 (930) 1500	1740 (970) 1500	1740 (970) 1500	DA (H) RVR
6%		1410 (640) 1500	1550 (780) 1500	1550 (780) 1500	1570 (800) 1500	1570 (800) 1500	DA (H) RVR
6.5%		1280 (520) 1500	1410 (640) 1500	1420 (650) 1500	1420 (650) 1500	1420 (650) 1500	DA (H) RVR
7%		1160 (400) 1400	1280 (510) 1500	1290 (520) 1500	1290 (520) 1500	1290 (520) 1500	DA (H) RVR
7.5%		1070 (300) 900	1160 (390) 1400	1170 (400) 1400	1170 (400) 1400	1170 (400) 1400	DA (H) RVR
8%		1070 (300) 900	1070 (300) 900	1070 (300) 900	1070 (300) 900	1070 (300) 900	DA (H) RVR

MINIMA LPV CAT C

Pente API Missed APCH slope	IAS (kt)	111 - 120	121 - 130	131 - 140	141 - 150	151 - 160	DA (H) (ft) RVR (m)
2.5%		2890 (2120) 5000	2910 (2140) 5000	3070 (2300) 5000	3330 (2570) 5000	3340 (2570) 5000	DA (H) RVR
3%		2650 (1880) 5000	2670 (1900) 5000	2800 (2030) 5000	3010 (2240) 5000	3050 (2280) 5000	DA (H) RVR
3.5%		2430 (1660) 5000	2440 (1670) 5000	2550 (1780) 5000	2710 (1940) 5000	2780 (2020) 5000	DA (H) RVR
4%		2220 (1460) 5000	2240 (1470) 5000	2330 (1560) 5000	2440 (1670) 5000	2540 (1770) 5000	DA (H) RVR
4.5%		2040 (1270) 5000	2050 (1280) 5000	2120 (1350) 5000	2190 (1420) 5000	2320 (1550) 5000	DA (H) RVR
5%		1870 (1100) 4400	1880 (1110) 4900	1930 (1160) 4900	1960 (1190) 4900	2120 (1350) 5000	DA (H) RVR
5.5%		1710 (940) 3900	1720 (950) 3900	1750 (980) 4100	1750 (980) 4100	1930 (1160) 4900	DA (H) RVR
6%		1560 (790) 3200	1570 (800) 3200	1590 (820) 3400	1590 (820) 3400	1750 (980) 4100	DA (H) RVR
6.5%		1420 (650) 2600	1430 (660) 2600	1440 (670) 2700	1440 (670) 2700	1590 (820) 3400	DA (H) RVR
7%		1300 (530) 2000	1300 (530) 2000	1300 (530) 2000	1300 (530) 2000	1440 (670) 2700	DA (H) RVR
7.5%		1180 (410) 1500	1180 (410) 1500	1180 (410) 1500	1180 (410) 1500	1300 (530) 2000	DA (H) RVR
8%		1070 (300) 900	1070 (300) 900	1070 (300) 900	1070 (300) 900	1160 (390) 1400	DA (H) RVR

APPROCHE AUX INSTRUMENTS

CHAMBERY AIX LES BAINS

Instrument approach

CAT A B C

ALT AD : 779, DTHR : 769 (28 hPa)

RNP Z RWY 18

MINIMA LNAV et/and LNAV-VNAV

Note : Les valeurs dans ces tableaux ne permettent pas d'interpolations.
The values in these charts do not allow any interpolation.

MNM AD : Distances verticales en pieds, RVR en mètres.
Vertical distances in feet, RVR and VIS in meters.

MINIMA LNAV			
Pente API Missed APCH slope	CAT	MDA (H)	RVR
2.5 %	A	4180 (3410)	5000
	B	4200 (3430)	
	C	4240 (3470)	
3 %	A	3930 (3160)	5000
	B	3960 (3190)	
	C	4000 (3230)	
3.5 %	A	3680 (2910)	5000
	B	3710 (2940)	
	C	3760 (2990)	
4 %	A	3430 (2660)	5000
	B	3470 (2700)	
	C	3520 (2750)	
4.5 %	A	3180 (2410)	5000
	B	3220 (2450)	
	C	3280 (2510)	
5 %	A	3010 (2240)	5000
	B	3010 (2240)	
	C	3040 (2270)	

MINIMA LNAV-VNAV			
Pente API Missed APCH slope	CAT	DA (H)	RVR
2.5 %	A	3450 (2680)	5000
	B	3470 (2700)	
	C	3510 (2750)	
3 %	A	3140 (2370)	5000
	B	3170 (2400)	
	C	3220 (2450)	
3.5 %	A	2860 (2100)	5000
	B	2890 (2120)	
	C	2940 (2170)	
4 %	A	2610 (1840)	5000
	B	2640 (1870)	
	C	2690 (1920)	
4.5 %	A	2380 (1610)	5000
	B	2410 (1640)	
	C	2460 (1690)	
5 %	A	2290 (1520)	5000
	B	2290 (1520)	
	C	2290 (1530)	

APPROCHE AUX INSTRUMENTS

CHAMBERY AIX LES BAINS

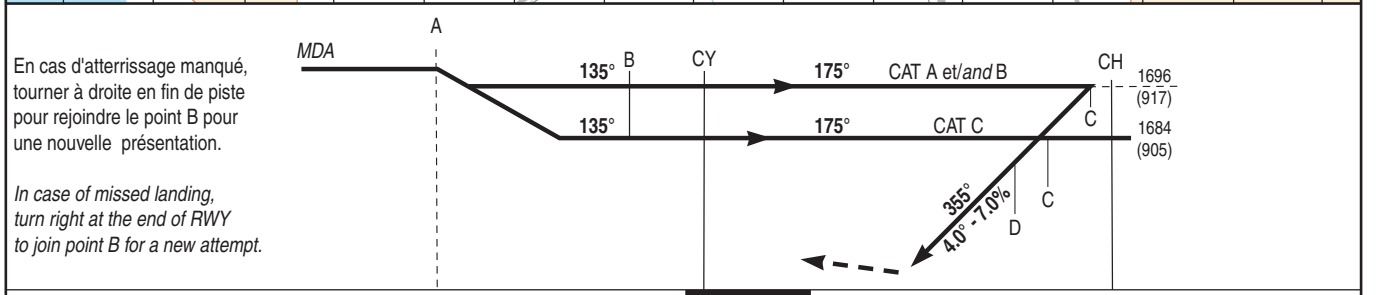
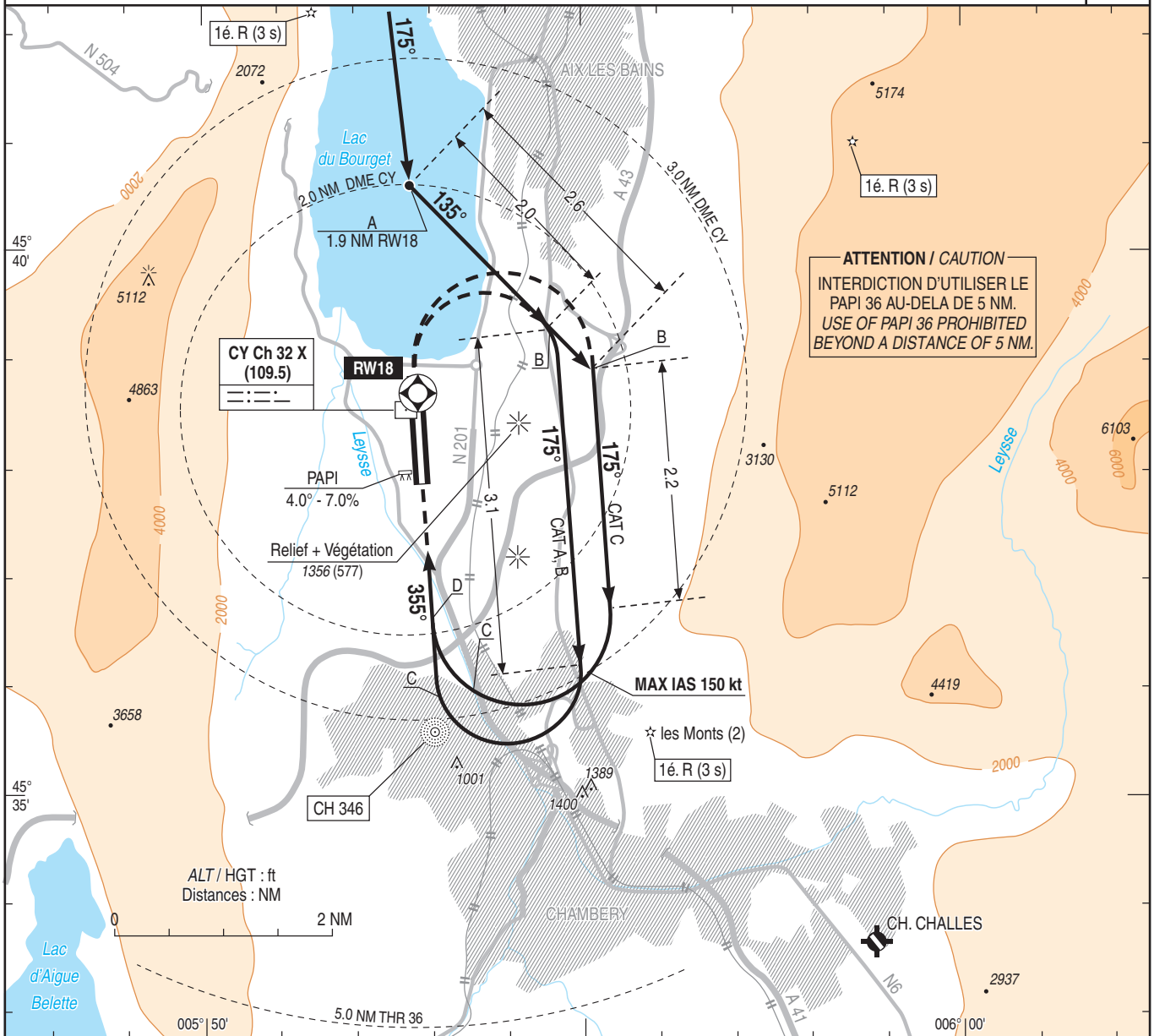
Instrument approach

CAT A B C

ALT AD : 779 (28 hPa), DTHR : 778

VPT RWY 36

ATIS CHAMBERY 127.100 APP : CHAMBERY Approche/Approach 121.205 TWR : CHAMBERY Tour/Tower 118.300	VAR 2° E (2020)
--------------------------------------------------------------------------------------------------------	-----------------------



→ DME CY (NM) → RW18 (NM)	2 1.9	0 0.1	3.1 3.2
------------------------------	----------	----------	------------

MNM AD : distances verticales en pieds, VIS en mètres / vertical distances in feet, VIS in metres. REF HGT : ALT AD

CAT	VPT ILS		VPT LOC ou/or VPT RNP Z		Observations / Remarks :
	MDA (H)	VIS	MDA (H)	VIS	
A	(1)	3000	(1)	5000	(1) MDA = 1880 ou MDA de la procédure directe (le plus élevé des deux) MDA = 1880 or MDA of direct procedure (whichever is higher) (2) CAT C : Interdite de nuit si phare de danger hors service. Prohibited at night if hazard beacon U/S. Pente PAPI / PAPI slope : 4.0°
B	(1)	3000	(1)	5000	
C	(1)	3000	(1)	5000	