

Horaires sauf indication contraire / Timetables unless otherwise specified
 AIP France : UTC HIV ; HOR ETE : - 1HR / UTC WIN ; SKED SUM : - 1 HR
 AIP CAR SAM NAM, AIP PAC-P, AIP PAC-N, AIP RUN: UTC

AD 2 LFLA.1

Indicateur d'emplacement - nom de l'aérodrome *Aerodrome location indicator - name*

LFLA - AUXERRE BRANCHES

AD 2 LFLA.2

Données géographiques et administratives de l'aérodrome *Aerodrome geographical and administrative data*

1	Position GEO ARP Situation de l'ARP / <i>ARP location</i>	47°50'47"N 003°29'48"E Intersection RWY et TWY.	RWY and TWY intersection.
2	Direction, distance de la ville <i>Direction, distance from city</i>	8,5 km NW Auxerre	
3	Altitude de référence / <i>Reference elevation</i> Température de référence / <i>Reference temperature</i>	523 ft 28 ° C	
4	Ondulation du géoïde / <i>Geoid undulation</i>	150 ft	
5	Déclinaison magnétique / <i>Magnetic variation</i> Année (variation annuelle) / <i>Year (annual change)</i>	2.1476°E 2025 (0.13°)	
6	Gestionnaire de l'AD / <i>AD administration</i> Adresse / <i>Address</i> Telephone FAX TELEX AFS	EDEIS AEROPORT D'AUXERRE Route d'Appoigny 89380 APPOIGNY 03 86 48 31 89 / 03 86 48 04 03 03 86 42 97 06 LFLAZTZX	
7	Type de trafic / <i>Type of traffic</i>	IFR, VFR	
8	Observations / <i>Remarks</i>	E-mail : nicolas.bregmestre@edeis.com / auxerre.operations@edeis.com	

AD 2 LFLA.3

Horaires *Operational hours*

1	Gestionnaire de l'AD / <i>AD administration</i>		
2	Douanes et police / <i>Customs and immigration</i>	LUN-VEN: 0800-1600 avec PN 4HR. LUN-VEN : 1600-0800 avec PN avant 1400. SAM-DIM : PN VEN avant 1400. JF : PN le dernier jour ouvrable avant 1400. E-mail : codt-metz@douane.finances.gouv.fr TEL : 09 70 27 74 01 FAX : 03 87 36 00 84	MON-FRI: 0800-1600 with PN 4HR. MON-FRI: 1600-0800 with PN before 1400. SAT-SUN: PN FRI before 1400. HOL: on the last working day before 1400. E-mail : codt-metz@douane.finances.gouv.fr TEL : 09 70 27 74 01 FAX : 03 87 36 00 84
3	Services de santé / <i>Health and sanitary</i>		
4	BIA, BRIA / <i>AIS briefing office</i>	BORDEAUX (voir / see GEN).	
5	BDP / <i>ARO</i>		
6	Bureau MET / <i>MET briefing office</i>	H24	
7	ATS	AFIS : - Du 01/04 au 30/09 : 0830-1200, 1300-1730. - Du 01/10 au 31/03 : 0830-1200, 1300-1630. Extension possible pour commerciaux, EVASAN et vols officiels : PPR PN 48 HR. TEL : 03 86 48 31 89 - FAX : 03 86 42 97 06 E-mail : auxerre.operations@edeis.com TEL astreinte hors HOR ATS en cas d'urgence ou EVASAN : 06 17 77 50 05 ou 06 74 97 62 48. PN : cy.myhandlingsoftware.com	AFIS : - From 01/04 to 30/09 : 0830-1200, 1300-1730. - From 01/10 to 31/03 : 0830-1200, 1300-1630. Possible extension for commercial flights, MEDEVAC or official flights : PPR PN 48 HR. TEL : 03 86 48 31 89 - FAX : 03 86 42 97 06 E-mail : auxerre.operations@edeis.com TEL on-call duty outside ATS SKED in case of emergency or MEDEVAC : 06 17 77 50 05 or 06 74 97 62 48 PN : cy.myhandlingsoftware.com
8	Avitaillement / <i>Fueling</i>	H24 carte TOTAL. Paielement comptant HOR AFIS.	H24 TOTAL card. Cash payment AFIS SKED.
9	Services de manutention / <i>Handling</i>	HOR RFFS et O/R.	RFFS SKED and O/R.
10	Sûreté / <i>Safety</i>		
11	Dégivrage / <i>De-icing</i>		
12	Observations / <i>Remarks</i>	GRF (Service d'évaluation et de report de l'état de surface de piste) : HOR AFIS	GRF (Global Reporting Format) : AFIS SKED

AD 2 LFLA .4		Services d'escale et d'assistance <i>Handling services and facilities</i>	
1	Moyens de manutention de fret <i>Cargo handling facilities</i>	1 véhicule léger avec remorque.	1 light vehicle with trailer
2	Types de carburants et lubrifiants <i>Fuel and oil types</i>	Carburants : 100 LL - JET A1. Lubrifiants : NIL.	Fuel : 100 LL - JET A1. Lubricants : NIL.
3	Moyens et capacités d'avitaillement <i>Fueling facilities and capacities</i>	100LL: 1 cuve de 20000 L, débit 4 m3/HR. JET A1: 1 cuve de 50000 L, débit 24 m3/HR.	100LL: 1 tank of 20000 L, discharge 4 m3/HR. JET A1: 1 tank of 50000 L, discharge 24 m3/HR.
4	Moyens de dégivrage / <i>De-icing facilities</i>		
5	Hangar pour aéronefs de passage <i>Hangar space for visiting aircraft</i>	O/R	
6	Réparations pour aéronefs de passage <i>Repair facilities for visiting aircraft</i>	Delta Tango Aviation Maintenance TEL : 03 86 33 13 55 E-mail : deltatangoaviation@gmail.com	
7	Observations / <i>Remarks</i>	ACFT>=3t et HEL avec PAX, assistance obligatoire avec PPR PN 48 HR. MAIL : cy.myhandlingsoftware.com	ACFT>=3t and HEL with PAX, mandatory handling with PPR PN 48 HR. MAIL : cy.myhandlingsoftware.com

AD 2 LFLA .5		Services aux passagers <i>Passenger facilities</i>	
1	Hôtels	A proximité	In the vicinity.
2	Restaurants	Sur AD	At AD.
3	Moyens de transport / <i>Transportation facilities</i>		
4	Services médicaux / <i>Medical facilities</i>	Hôpital à 8 km.	Hospital at 8 km.
5	Services bancaires et postaux <i>Bank and Post Office</i>	Boîte à lettre devant l'aérogare.	
6	Office de tourisme / <i>Tourist office</i>		
7	Observations / <i>Remarks</i>	Office du tourisme en ville.	Tourist office in town.

AD 2 LFLA .6		Services de sauvetage et de lutte contre l'incendie <i>Rescue and fire fighting services</i>	
1	Niveau RFFS de l'AD <i>AD level for fire fighting</i>	4	
2	Moyens de sauvetage / <i>Rescue equipment</i>	1 VIP 2.5 et VIM 24 2.5.	1 VIP 2.5 and VIM 24 2.5.
3	Moyens d'enlèvement des aéronefs accidentés <i>Capability for removal of disabled aircraft</i>	NIL	
4	Observations / <i>Remarks</i>	Niveau 2 : HOR AFIS. Niveau 1 : en dehors de ces horaires. Extension possible Niveau 2 ou 4 en dehors de ces HOR PPR PN 48 HR chef d'exploitation.	Level 2 : AFIS SKED. Level 1 : outside these SKED. Possible extension Level 2 or 4 outside these SKED PPR PN 48 HR from operations manager.

AD 2 LFLA .7 évaluation et communication de l'état de surface des pistes, et plan neige *Runway surface condition assessment and reporting, and snow plan*

1	Type d'équipements / <i>Type of clearing equipment</i>	NIL	
2	Priorités de dégagement / <i>Clearance priority</i>	NIL	
3	Matériaux utilisés pour le traitement de la surface de l'aire de mouvement / <i>Material used for movement area surface treatment</i>	Sans objet	Not applicable
4	Pistes spécialement préparées en condition hivernale / <i>Specially prepared winter runways</i>	Sans objet	Not applicable
5	Observations / <i>Remarks</i>	Evaluation et report de l'état de surface des pistes conformément à la méthode "Global Reporting Format" (GRF) décrite en AD 1.2.2 Les horaires GRF sont publiés en AD 2.3	Assessment and reporting of runway surface condition in accordance with the Global Reporting Format (GRF) described in AD 1.2.2 GRF operational hours are published in AD 2.3

AD 2 LFLA .8		Aires de trafic, TWY et emplacements de vérification <i>Aprons, TWY and check locations</i>	
1	Revêtement de l'aire de trafic / <i>Apron surface</i>	Enrobé.	Coated
	Résistance de l'aire de trafic / <i>Apron strength</i>	27 F/C/W/T	
2	Largeur TWY / <i>TWY width</i>	TWY A : 15 m et TWY B : 5.5 m	TWY A : 15 m and TWY B : 5.5 m
	Revêtement des TWY / <i>TWY surface</i>	TWY A et TWY B : enrobé.	TWY A and TWY B : coated.
	Résistance des TWY / <i>TWY strength</i>	TWY A : 30 F/C/W/T	
3	Emplacement des ACL / <i>ACL location</i>	DTHR RWY 36 - THR RWY 18	
	Altitude des ACL / <i>ACL elevation</i>	DTHR RWY 36 : 522ft - THR RWY 18 : 509ft	
4	Points de vérification VOR / <i>VOR checkpoints</i>		
5	Points de vérification INS / <i>INS checkpoints</i>		
6	Observations / <i>Remarks</i>		

AD 2 LFLA.9 **Guidage et contrôle des mouvements à la surface, balisage / Surface movement guidance and control system, marking**

1	ID postes de stationnement <i>Aircraft stands ID signs</i>	NIL	
	Lignes de guidage TWY / <i>TWY guide lines</i>	Oui.	Yes.
	Systèmes de guidage pour l'accostage des aéronefs <i>Visual docking/parking guidance system</i>	NIL	
2	Marquage RWY et TWY / <i>RWY and TWY marking</i>	Oui	Yes
	Balisage RWY et TWY / <i>RWY and TWY lighting</i>	Voir/see AD 2 LFLA .14/15	
3	Barres d'arrêt / <i>Stop bars</i>		
4	Observations / <i>Remarks</i>	NIL	

AD 2 LFLA.10 **Obstacles aux abords de l'aérodrome *Aerodrome obstacles***

Voir carte d'aérodrome OACI et cartes d'obstacles.	See aerodrome ICAO chart and obstacle charts.
Pour les aérodromes listés en annexe I de l'arrêté du 24 janvier 2022 relatif à l'information aéronautique , des données de terrain et d'obstacles (TOD) sont disponibles sur la Boutique en ligne du site internet du SIA (cf également AIP GEN 3.1.6).	For aerodromes listed in Annex I of arrêté du 24 janvier 2022 relatif à l'information aéronautique , terrain and obstacle data (TOD) are available on online store on SIA Website (see also AIP GEN 3.1.6).

AD 2 LFLA.11 **Renseignements météorologiques *Meteorological information***

1	Centre MET associé / <i>Associated MET Office</i>	LYON SAINT EXUPERY
2	Horaires de service / <i>Hours of service</i>	voir/see AD 2 LFLA .3
	Centre MET hors HOR / <i>MET Office outside HOR</i>	
3	Centre MET responsable des TAF <i>Office in charge of TAF</i>	
	Période de validité / <i>Validity period</i>	
4	Type de prévision d'atterrissage <i>Type of landing forecast</i>	
	Périodicité / <i>Interval of issuance</i>	
5	Briefing, consultation	T
6	Documentation de vol / <i>Flight documentation</i>	C-PL
	Langue utilisée / <i>Language used</i>	FR
7	Cartes, autres informations <i>Charts, other information</i>	METAR AUTO
8	Équipement complémentaire <i>Supplementary equipment</i>	
9	Organismes ATS desservis / <i>ATS units served</i>	AFIS
10	Informations complémentaires <i>Additional information</i>	TEL MET (IFR) : 04 72 23 98 08.

AD 2 LFLA.12

Caractéristiques physiques des pistes *Runway physical characteristics*

RWY NR	True and Mag Bearing	Dimensions of RWY (M)	Strength (PCN) and surface of RWY and SWY	Position GEO THR (DTHR) GUND	THR elevation and highest elevation of TDZ of precision RWY	
1	2	3	4	5	6	
18	185.48 (184)	1650 x 30	33 F/A/W/T revêtue / paved	47°51'27.88"N 003°29'53.54"E ----- GUND NIL	THR : 509ft	
36	005.48 (004)	1650 x 30	33 F/A/W/T revêtue / paved	47°50'34.72"N 003°29'45.96"E (47°50'38.52"N 003°29'46.50"E) ----- GUND NIL	THR : 521ft DTHR : 522ft	
RWY NR	RWY/SWY Slope	SWY Dimensions (M)	CWY Dimensions (M)	Strip Dimensions (M)	Obstacle free zone (OFZ)	Remarks
	7	8	9	10	11	12
18	NIL	NIL	NIL	1710 x 300	NIL	NIL
36	NIL	NIL	50	1710 x 300	NIL	NIL

AD 2 LFLA.13

Distances déclarées *Declared distances*

RWY ID	TORA	TODA	ASDA	LDA	Observations Remarks
18	1650	1650	1650	1650	
36	1650	1700	1650	1530	
TWY A	1200	1200	1200		

AD 2 LFLA.14

Balises d'approche et de piste *Approach and runway lighting*

RWY ID	APCH	THR couleur colour	PAPI/VASIS	MEHT	TDZ Longueur Length	Balise axiale <i>Centerline LGT</i>			
						Longueur Length	Espacement Spacing	Couleur Colour	Intensité Intensity
18		G	PAPI 3.0 ° 5.2 %	47 ft					
36		G	PAPI 3.6 ° 6.3 %	48 ft					
RWY ID	Balise latérale <i>Edge lighting</i>				Extrémité <i>RWY end</i>		SWY		
	Longueur Length	Espacement Spacing	Couleur Colour	Intensité Intensity	Couleur Colour	Longueur Length	Couleur Colour		
18	1650 m	60 m	W	LIH/LIL	R				
36	1650 m	60 m	W	LIH/LIL	R				

AD 2 LFLA.15

Autres balisages, système d'alimentation de secours *Other lighting, secondary power supply*

1	ABN IBN	
2	Té d'atterrissage / <i>LDI</i> Anémomètre / <i>Anemometer</i>	NIL
3	Balise axiale TWY / <i>TWY centre line lighting</i> Balise latérale TWY / <i>TWY edge lighting</i>	NIL Bleu Blue
4	Alimentation de secours / <i>Secondary power unit</i> Temps de commutation / <i>Switch-over time</i>	Groupe électrogène. 15 s. Electrical power unit.
5	Observations / <i>Remarks</i>	

AD 2 LFLA.16

Aire de poser pour hélicoptères *Helicopter landing area*

1	Description	
---	-------------	--

AD 2 LFLA.17

Espaces ATS *ATS airspaces*

Identification et limites latérales <i>Identification and lateral limits</i>	Classe <i>Class</i>	Limites verticales <i>Vertical limits</i>	Service / Service Indicateur d'appel (langue) <i>Call-sign (language)</i>	Observations <i>Remarks</i>
	G			NIL

AD 2 LFLA.18

Moyens de radiocommunication ATS *ATS radiocommunication facilities*

Service	Indicatif d'appel (langue) <i>Call-sign (language)</i>	FREQ	HOR	Observations <i>Remarks</i>
AFIS	AUXERRE Information (FR) AUXERRE Information (EN)	129.805 MHz	HO	
A/A	AUXERRE Information (FR)	129.805 MHz	OTHER	Absence AFIS.

AD 2 LFLA.19

Moyens radio de navigation et d'atterrissage *Radio navigation and landing aids*

Type (CAT ILS)	ID	FREQ	HOR	Position GEO	ALT	Portée Coverage	RDH (pente) (slope)	Situation Location
NDB	AX	417 kHz	H24	47°55'12.6"N 003°30'07.7"E	544 ft	25NM		001°/3,7NM THR 18

AD 2 LFLA.20

Règlements de circulation locaux *Local traffic regulations*

20.1 MANOEUVRES AU SOL

20.1.1 Roulage

Roulage interdit hors RWY et TWY.
 TWY A accessible aux ACFT dont l'empattement est inférieure à 18 m.
 TWY B à usage privé non ouvert à la CAP, utilisable par ACFT dont la largeur hors tout du train principal est inférieur à 2.2 m.
 TWY B utilisable de jour uniquement.
 Plateforme d'attente après le point d'attente A utilisable sur proposition de l'AFIS pour le croisement d'ACFT au roulage et à vitesse contrôlée.
 Utilisation de cette plateforme interdite hors HOR AFIS.

20.1.2 Parking

PRKG général au Sud côté Ouest.
 PRKG maintenance au Nord côté Ouest.

20.1 GROUND HANDLING

20.1.1 Taxiing

Taxiing prohibited except on RWY and TWY.
 TWY A accessible to ACFT with wheelbase < 18 m.
 TWY B private usage not open for public aviation, usable by ACFT with overall width of main gear < 2.2 m.
 TWY B for daytime use only.
 Holding area after holding point A available on AFIS proposal for the crossing of taxiing ACFT with controlled speed. Use of this holding area prohibited outside AFIS SKED.

20.1.2 Apron

General apron South West side.
 Maintenance apron North West side.

AD 2 LFLA.21

Procédures antibruit *Noise abatement procedures*AD 2 LFLA.22 Procédures de vol *Flight procedures*

22.1 VOLS D'ENTRAINEMENT

Vols d'entraînement de nuit interdits en tour de piste entre 2130 et 0630.

22.2 VOLS A L'ARRIVEE

MVL : utilisation obligatoire du PAPI de nuit.

22.3 VOLS AU DEPART

22.3.1 Consignes recommandées pour un départ IFR

RWY 36 : monter RM 004° jusqu'à 1023 (500) puis route directe en montée jusqu'à l'altitude de sécurité en route.
 RWY 18 : monter à 4,6% RM 184° jusqu'à 1023 (500) puis route directe en montée jusqu'à l'altitude de sécurité en route.
 Obstacle déterminant : Le phare de danger ALT 628 ft dans le QDR 164° de l'ARP à 0.63 NM détermine une pente théorique de montée de 4,6%.

22.3.2 Plan de vol à destination de LFPO-LFPN-LFPV

Planifier route BRY-MLN FL 060 MAX.

22.1 TRAINING FLIGHTS

Training flights during night forbidden in circuit pattern between 2130 to 0630.

22.2 ARRIVAL FLIGHTS

Circling : PAPI compulsory at night.

22.3 DEPARTURE FLIGHTS

22.3.1 Recommended instructions for IFR departures

RWY 36 : climb MAG 004° up to 1023 (500) then direct route up to enroute safety altitude.
 RWY 18 : climb at 4.6% gradient MAG 184° up to 1023 (500) then direct route up to enroute safety altitude.
 Determining obstacle : Hazard beacon ALT 628 ft at 0.63 NM/164° from ARP determines a 4.6% gradient theoretical slope of climbing.

22.3.2 Flight plan to LFPO-LFPN-LFPV

Plan route BRY-MLN FL 060 MAX.

AD 2 LFLA.23 Renseignements supplémentaires *Additional information*

23.1 GENERALITES

AD réservé aux ACFT munis de radio.

23.2 EQUIPEMENT AD

PCL :
 - allume le balisage et les PAPI,
 - extinction balisage en donnant 7 coups d'alternat en moins de 5 secondes.

23.3 PERIL ANIMALIER

Occasionnel pendant HOR AFIS.

23.1 GENERAL

AD reserved for radio-equipped ACFT.

23.2 AD EQUIPEMENT

PCL :
 - switches on lighting and PAPIs,
 - switches off lighting by actuating 7 times in 5 secondes.

23.3 WILDLIFE STRIKE HAZARD

Random during AFIS SKED.

AD 2 LFLA.24

Cartes relatives à l'aérodrome *Charts related to the aerodrome*

Pour la version PDF, les cartes figurent à la suite de la rubrique AD 2.25.

For the PDF version, charts to be found after item AD 2.25.

AD 2 LFLA.25

Pénétration de la surface du segment à vue (VSS) *Visual segment surface (VSS) penetration*

Liste des procédures avec VSS percée et minimums opérationnels concernés.

List of procedures for which the Visual Segment Surface is penetrated and concerned lines of operational minima.

IDENTIFICATION DE LA PROCÉDURE <i>PROCEDURE IDENTIFICATION</i>	MINIMUMS OPÉRATIONNELS CONCERNÉS <i>LINE OF OPERATIONAL MINIMA</i>
RWY 18	sans objet / not applicable
RNP RWY 36	LNAV, LPV

PAGE LAISSEE INTENTIONNELLEMENT VIDE / Page intentionally left blank

CARTE D'AERODROME

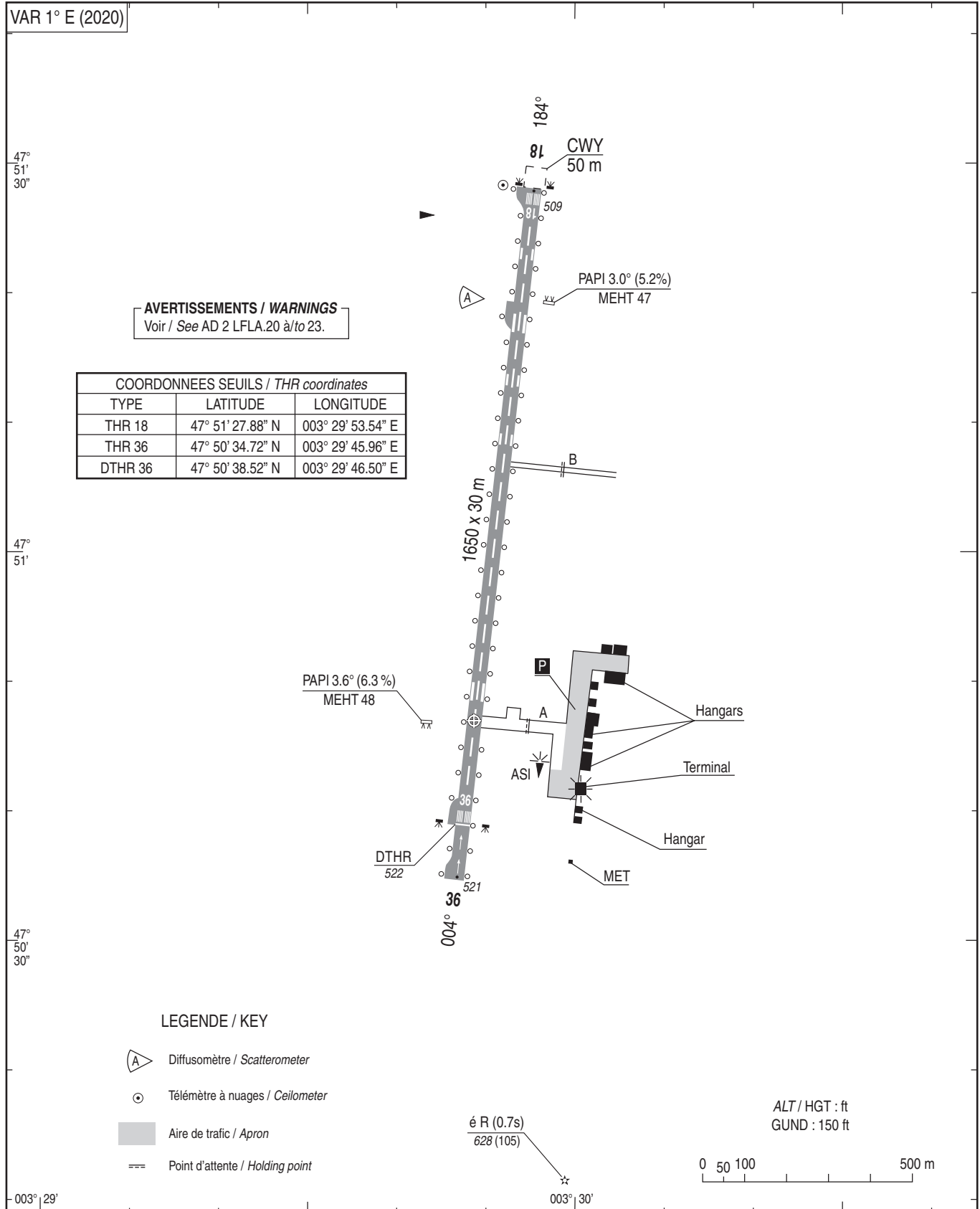
ATS : voir / see AD 2 LFLA.18

AUXERRE BRANCHES

47 50 47 N - 003 29 48 E

ALT AD : 523 (19 hPa)

Aerodrome chart



LEGENDE / KEY

- Diffusomètre / Scatterometer
- Télémètre à nuages / Ceilometer
- Aire de trafic / Apron
- Point d'attente / Holding point

RWY	BALISAGE / Lighting		TORA	TODA	ASDA	LDA	NATURE Surface	RESIST. Strength	MINIMUM TKOF (RVR : m)			
	APCH	RWY							CAT A	CAT B	CAT C	CAT D
18	NIL	LIH/LIL	1650	1650	1650	1650	Revêtuë	33 F/A/W/T	800*	800*	800*	-
36	NIL	LIH/LIL	1650	1700	1650	1530	Paved		800*	800*	800*	-
* HN : 1200 m												

DATA

AUXERRE BRANCHES

POINTS / REPERES ESSENTIELS DES PROCEDURES
Waypoints / Procedures main fixes

Identification	Coordonnées <i>Coordinates</i>	RNAV	CONV	SID STAR	IAC
AX	REF AD 2 LFLA.19	X	X		X
OVBEN	REF ENR 4.4	X			X
INSEB	REF ENR 4.4	X			X
TUBDI	REF ENR 4.4	X			X
OSBIB	REF ENR 4.4	X			X
LA430	47°45'59.6" N 003°29'06.8" E	X			X
LA450	47°55'50.4" N 003°20'12.6" E	X			X
LA511	47°38'23.9" N 003°22'06.1" E	X			X
LA530	47°55'37.0" N 003°30'29.1" E	X			X
LA450	47°55'50.4" N 003°20'12.6" E	X			X
FLA18	47°59'05.6" N 003°30'58.9" E	X			X
ILA36	47°41'11.2" N 003°28'25.9" E	X			X
FLA36	47°44'19.3" N 003°28'52.6" E	X			X
RW18 (THR18)	47°51'27.88" N 003°29'53.54" E	X	X		X
RW36 (DTHR36)	47°50'38.52" N 003°29'46.50" E	X			X

RNP RWY 18												
RMK	MAG VAR 2020 1.4°E						REF NAVAI :-					
Leg sequence	Path Terminator	Waypoint Identification	Fly Over	Direction MAG (°)	Direction True (°)	Distance (NM)	Turn direction	MNM Altitude (FL or AMSL ft)	MAX Altitude (FL or AMSL ft)	MAX IAS (kt)	Vertical angle (°) / TCH (ft)	Navigation Accuracy (NM)
HLDG	-	AX	-	-	-	-	-	-	-	-	-	-
INA AX	IF	AX	-	-	-	-	-	3200	5000	210	-	-
	TF	LA450	-	274	275.5	6.7	-	3200	5000	200	-	1.0
	TF	OV BEN	-	024	025.5	8.4	-	3200	5000	200	-	1.0
	TF	INSEB	-	094	095.3	4.0	-	3000	-	200	-	1.0
INA OV BEN	IF	OV BEN	-	-	-	-	-	3200	5000	200	-	-
	TF	INSEB	-	094	095.3	4.0	-	3000	-	200	-	1.0
APCH	IF	INSEB	-	-	-	-	-	3000	-	200	-	-
	TF	FLA18	-	184	185.5	4.0	-	3000	3000	160	-	1.0
	TF	RW18	Yes	184	185.5	7.7	-	955	-	-	-3.00 / 49	0.3
	TF	LA430	Yes	184	185.5	5.5	-	-	-	200	-	1.0
	DF	LA450	-	-	-	-	R	3200	5000	200	-	1.0
	TF	OV BEN	-	024	025.5	8.4	-	3200	5000	200	-	1.0

↓ ↑

Input data

Operation Type	0
SBAS Provider	1 (EGNOS)
Airport Identifier	LFLA
Runway	18
Runway Letter	0 (None)
Approach Performance Designator	0
Route Indicator	
Reference Path Data Selector	0
Reference Path Identifier	E18A
LTP/FTP Latitude	475127.8790N
LTP/FTP Longitude	0032953.5400E
LTP/FTP Ellipsoidal Height (metres)	200.8
FPAP Latitude	475033.2500N
Delta FPAP Latitude (seconds)	-54.6290
FPAP Longitude	0032945.7495E
Delta FPAP Longitude (seconds)	-7.7905
Threshold Crossing Height	49.0
TCH Units Selector	0 (feet)
Glidepath Angle (degrees)	3.00
Course Width (metres)	105.00
Length Offset (metres)	48
HAL (metres)	40.0
VAL (metres)	50.0

Output data

Data Block	10 01 0C 06 0C 12 00 00 01 38 31 05 0E CF 89 14 08 53 80 01 D8 1B 36 55 FE 23 C3 FF EA 01 2C 01 64 06 C8 FA 0E 1E 2F F3
Calculated CRC Value	0E1E2FF3

Required Additional Data

ICAO Code	LF
LTP/FTP Orthometric Height (metres)	155.1

RNP RWY 36												
RMK	MAG VAR 2020 1.4°E											REF NAV/VD :-
Leg sequence	Path Terminator	Waypoint Identification	Fly Over	Direction MAG (°)	Direction True (°)	Distance (NM)	Turn direction	MNM Altitude (FL or AMSL ft)	MAX Altitude (FL or AMSL ft)	MAX IAS (kt)	Vertical angle (°) / TCH (ft)	Navigation Accuracy (NM)
HLDG	-	TUBDI	-	-	-	-	-	-	-	-	-	-
INA TUBDI	IF	TUBDI	-	-	-	-	-	3000	3000	170	-	-
	TF	LA511	-	184	185.4	5.4	-	3000	3000	170	-	1.0
	TF	OSBIB	-	094	095.5	4.0	-	3000	3000	170	-	1.0
	TF	ILA36	-	004	005.4	3.2	-	3000	3000	170	-	1.0
INA OSBIB	IF	OSBIB	-	-	-	-	-	-	3000	170	-	-
	TF	ILA36	-	004	005.4	3.2	-	3000	3000	170	-	1.0
APCH	IF	ILA36	-	004	005.4	3.2	-	3000	3000	170	-	-
	TF	FLA36	-	004	005.5	3.2	-	3000	3000	-	-	1.0
	TF	RW36	Yes	004	005.5	6.4	-	-	-	-	-3.60 / 49	0.3
	TF	LA530	Yes	004	005.5	5.0	-	-	-	170	-	1.0
	DF	TUBDI	-	-	-	-	L	3000	3000	170	-	1.0



Input data

Operation Type	0
SBAS Provider	1 (EGNOS)
Airport Identifier	LFLA
Runway	36
Runway Letter	0 (None)
Approach Performance Designator	0
Route Indicator	
Reference Path Data Selector	0
Reference Path Identifier	E36A
LTP/FTP Latitude	475038.5175N
LTP/FTP Longitude	0032946.5035E
LTP/FTP Ellipsoidal Height (metres)	204.9
FPAP Latitude	475133.1465N
Delta FPAP Latitude (seconds)	54.6290
FPAP Longitude	0032954.2910E
Delta FPAP Longitude (seconds)	7.7875
Threshold Crossing Height	49.0
TCH Units Selector	0 (feet)
Glidepath Angle (degrees)	3.60
Course Width (metres)	105.00
Length Offset (metres)	168
HAL (metres)	40.0
VAL (metres)	50.0

Output data

Data Block	10 01 0C 06 0C 24 00 00 01 36 33 05 6B 4D 88 14 0F 1C 80 01 01 1C CA AA 01 D7 3C 00 EA 01 68 01 64 15 C8 FA DC BE 46 6E
Calculated CRC Value	DCBE466E

Required Additional Data

ICAO Code	LF
LTP/FTP Orthometric Height (metres)	159.2

APPROCHE AUX INSTRUMENTS

AUXERRE BRANCHES

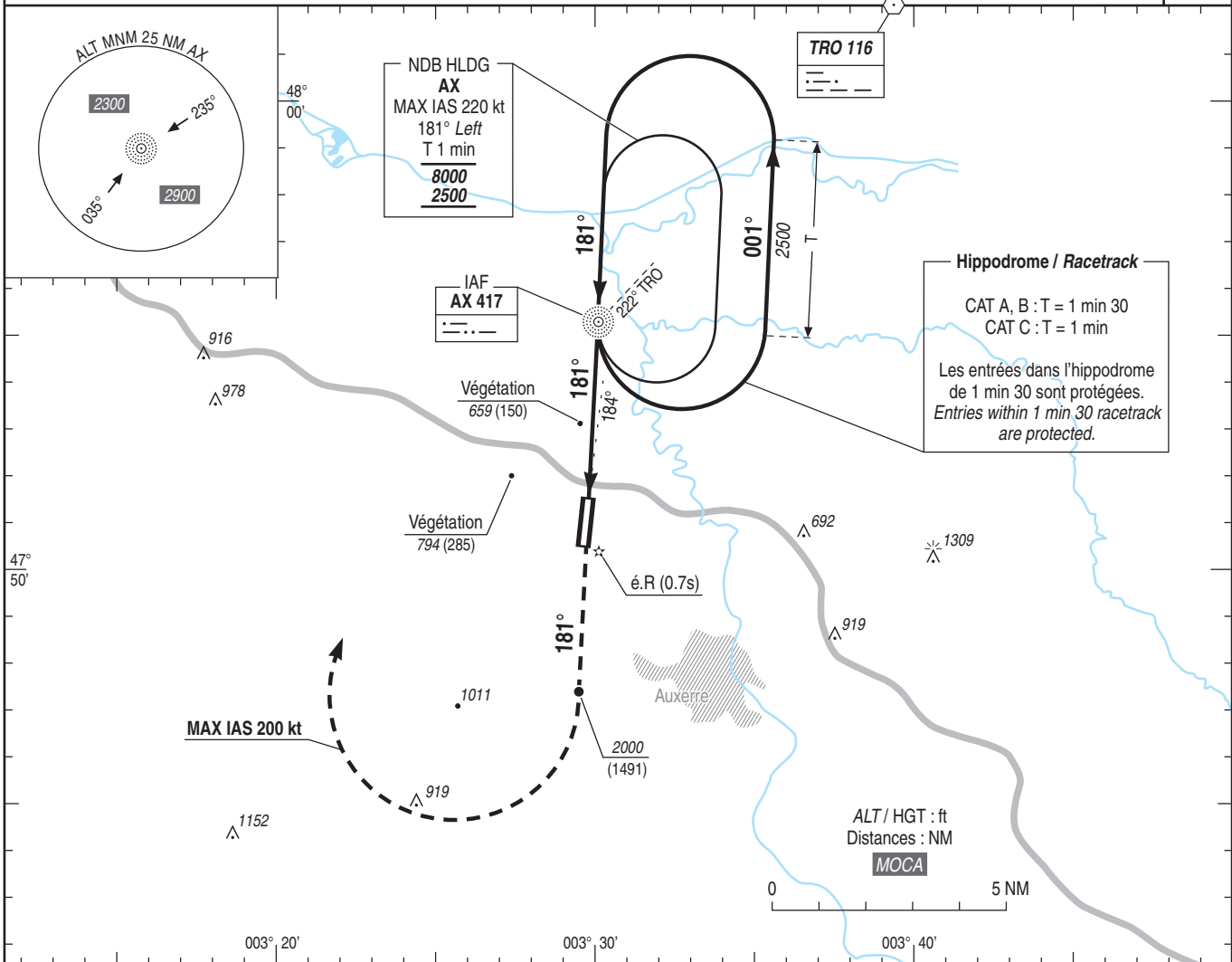
Instrument approach

CAT A B C

ALT AD : 523, THR : 509 (19 hPa)

NDB RWY 18

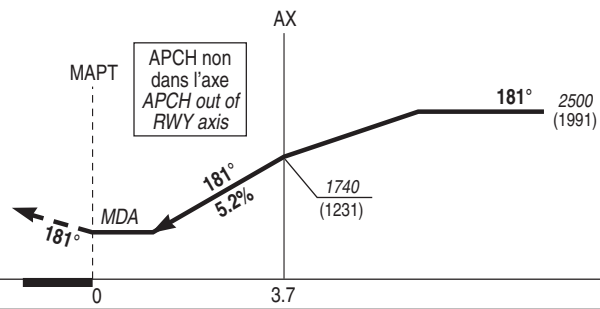
APP : SEINE Approche/Approach 118.890 (1) TWR : NIL AFIS : AUXERRE Information 129.805 (1) (1) Absence ATS : A/A (129.805) FR seulement / only. Obtenir le QNH auprès / Obtain QNH from ATIS ORLY 126.505 (FR) - 131.355 (EN)	VAR 1° E (2020)
--	-----------------------



TA : 5000

API : Monter au RDL 181° AX (RM 181°). A 2000 (1491), tourner à droite vers AX en montée vers 2500 (1991) (2) et suivre les instructions du CTL.
Ne pas tourner avant le MAPT.
Monter à 2500 (1991) (2) avant d'accélérer en palier.
(2) Pente ATS 5.8% utilisable dans le cadre de l'entraînement IFR, en cas d'impossibilité en informer le contrôle à l'IAF.

Missed APCH : Climb RDL 181° AX (MAG 181°). At 2000 (1491), turn right to AX up to 2500 (1991) (2) and follow ATC instructions.
Do not turn before MAPT.
Climb up to 2500 (1991) (2) prior to level acceleration.
(2) 5.8% gradient ATS slope available for IFR training, in case of impossibility inform ATC at IAF.



THR ← (NM) 0 3.7

MNM AD : distances verticales en pieds, RVR et VIS en mètres / vertical distances in feet, RVR and VIS in metres. REF HGT : ALT THR

CAT	NDB			MVL / Circling (3)		MVL / Circling (3) absence ATS sans QNH local/without local QNH HJ seulement/only	
	MDA (H)	RVR	OCH	MDA (H)	VIS	MDA (H)	VIS
A		1500		1200 (690)	1500	1420 (910)	1500
B	1010 (500)	1500	499	1200 (690)	1600	1420 (910)	1600
C		2300		1370 (860)	2400	1520 (1010)	2400

Observations/Remarks : (3) MVL interdites à l'Est de la piste / Circling prohibited East of RWY.

NDB - MAPT	3.7 NM	70 kt 3 min 10	85 kt 2 min 37	100 kt 2 min 13	115 kt 1 min 56	130 kt 1 min 42	145 kt 1 min 32	160 kt 1 min 23
VSP (ft/min)		373	451	531	610	694	770	854

APPROCHE AUX INSTRUMENTS

AUXERRE BRANCHES

Instrument approach

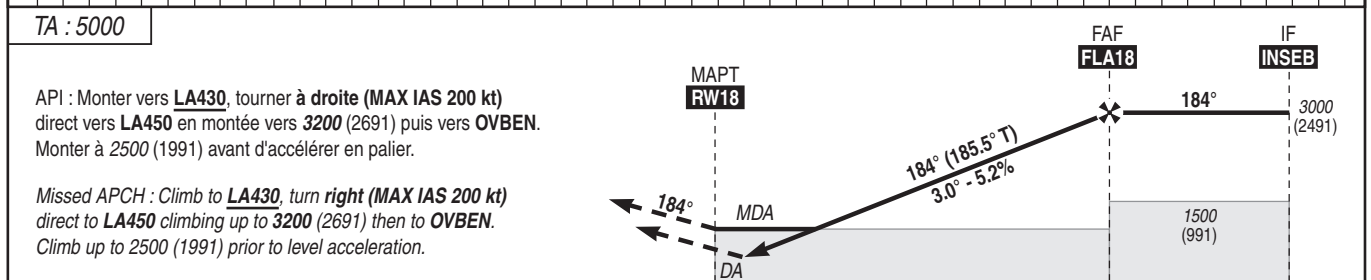
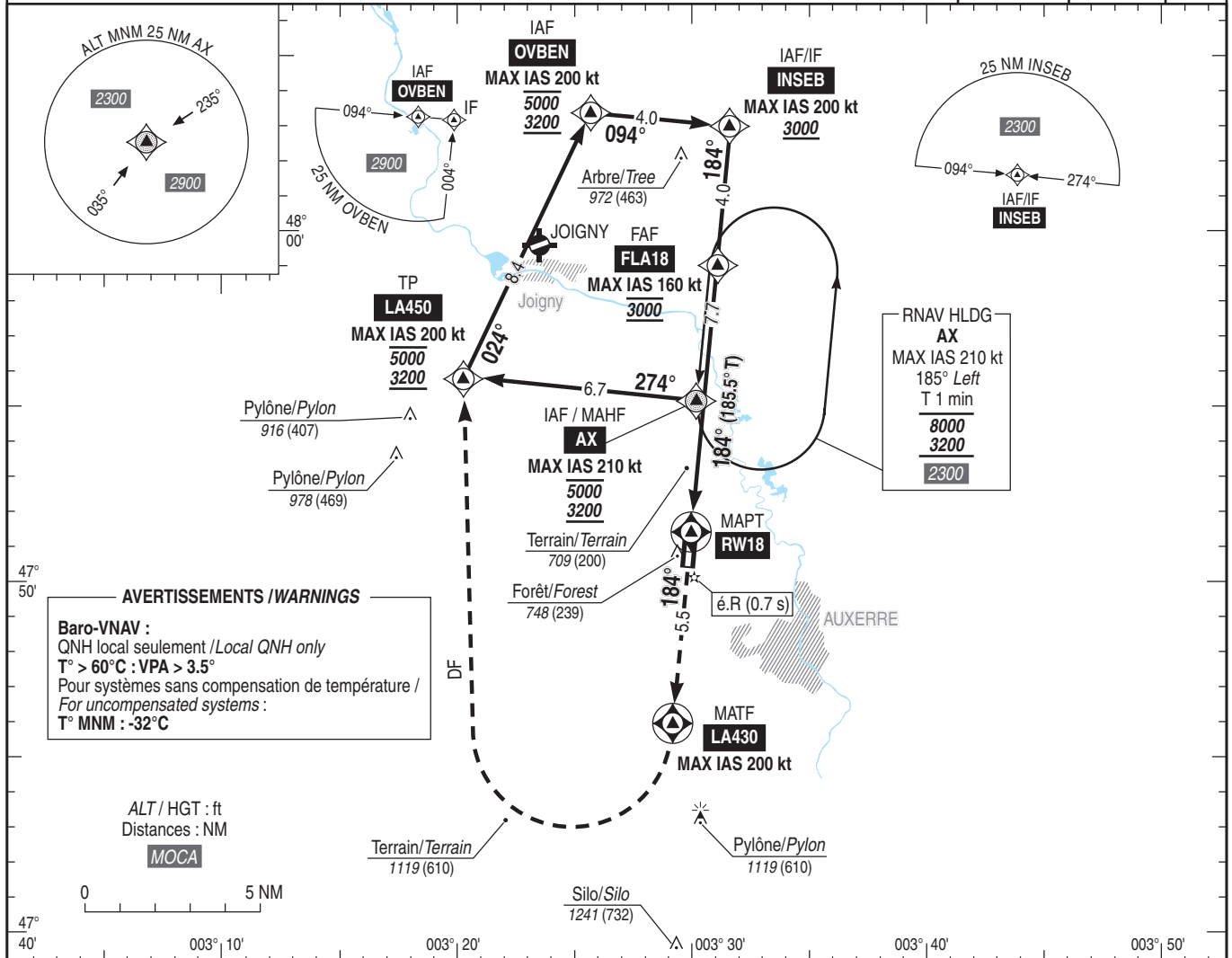
CAT A B C

ALT AD : 523, THR : 509 (19 hPa)

RNP RWY 18

APP : SEINE Approche/Approach 118.890 (1)
TWR : NIL
AFIS : AUXERRE Information 129.805 (1)
(1) Absence ATS : A/A (129.805) FR seulement / only. Obtenir le QNH auprès / Obtain QNH from ATIS ORLY 126.505 (FR) - 131.355 (EN)

RNP APCH	EGNOS Ch 41134 E18A TCH : 49	VAR 1° E (2020)
----------	---------------------------------------	-----------------------



THR ← (NM) 0 7.7 11.7

MNM AD : distances verticales en pieds, RVR et VIS en mètres / vertical distances in feet, RVR and VIS in metres. REF HGT : ALT THR

CAT	LPV			LNAV-VNAV			LNAV			MVL / Circling ⁽²⁾		MVL / Circling ⁽²⁾ sans QNH local/without local QNH HJ seulement/only		DIST RW18			
	DA (H)	RVR	OCH	DA (H)	RVR	OCH	MDA (H)	RVR	OCH	MDA (H)	VIS	MDA (H)	VIS	NM	1	2	3
A	810 (310)		301		1500			1500		1200 (690)	2100	1520 (1010)	2100	4	5	6	7
B	820 (320)	1400	311	960 (450)	1500	446	960 (450)	1500	446	1200 (690)	2100	1520 (1010)	2100	1830 (1321)	2150 (1641)	2470 (1961)	2790 (2281)
C	830 (320)		320		2100			2100		1370 (860)	2400	1690 (1180)	2400				

Observations/Remarks : (2) MVL interdites à l'Est de la piste / Circling prohibited East of RWY.
Panne de guidage GNSS durant l'approche / Loss of GNSS guidance during approach : voir / see AIP ENR 1.5.

FAF - RW18	7.67 NM	70 kt	6 min 34	85 kt	5 min 25	100 kt	4 min 36	115 kt	4 min 00	130 kt	3 min 32	140 kt	3 min 17	150 kt	3 min 04	160 kt	2 min 53
VSP (ft/min)		370		450		530		610		690		740		800		850	

APPROCHE AUX INSTRUMENTS

AUXERRE BRANCHES

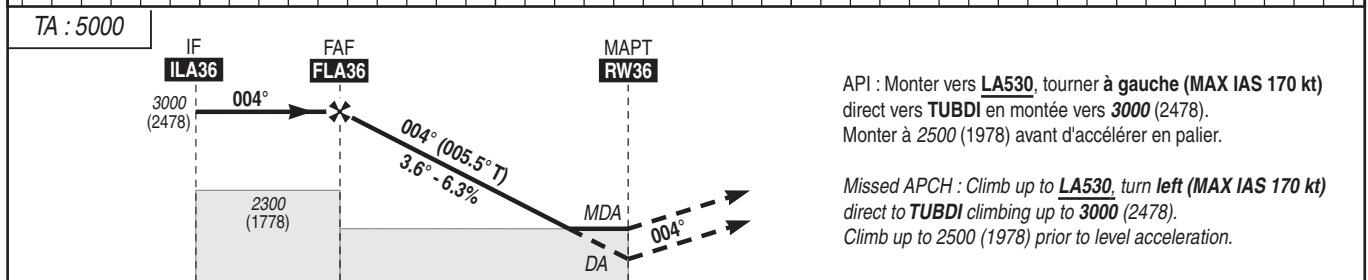
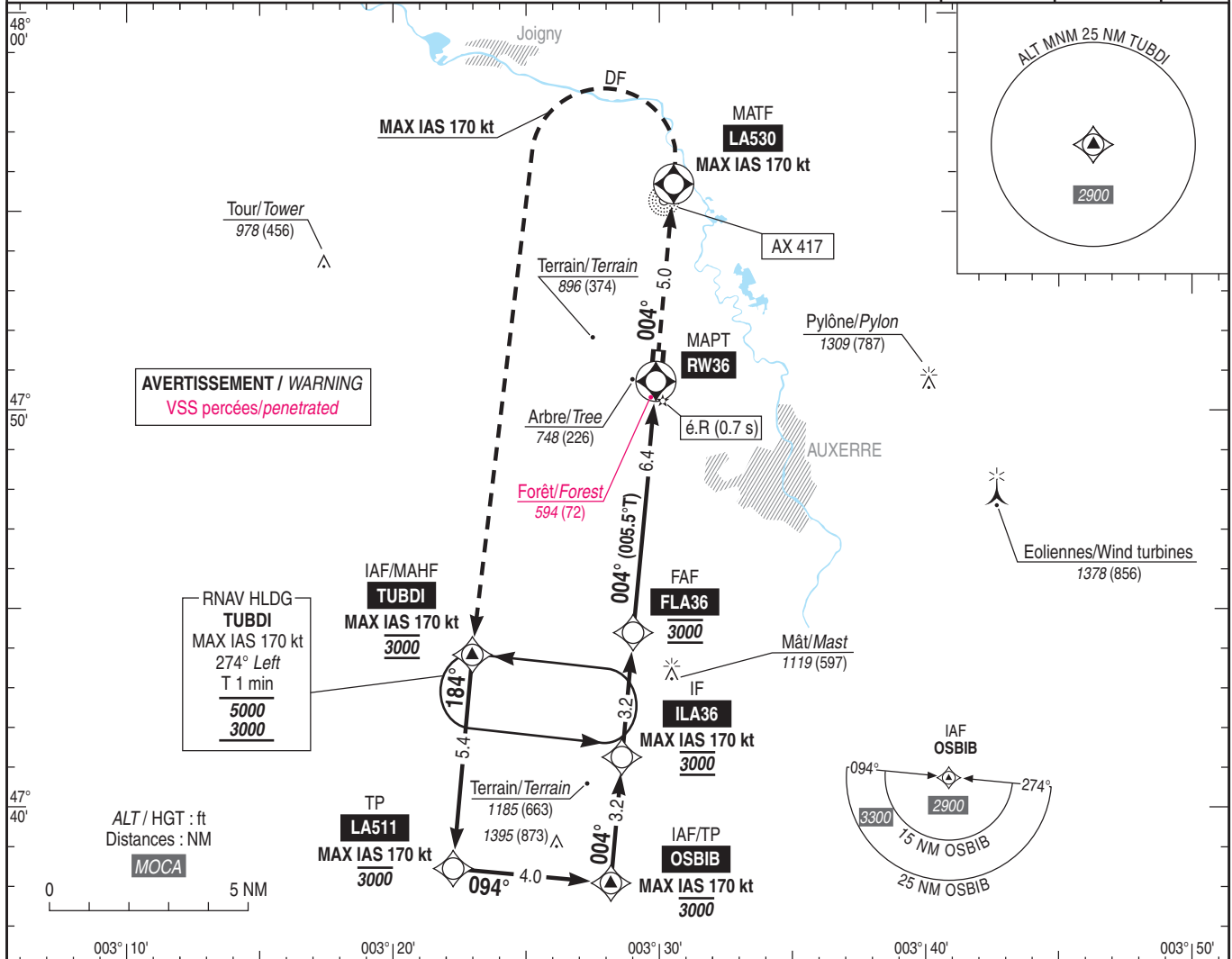
Instrument approach

CAT A B C

ALT AD : 523, DTHR : 522 (19 hPa)

RNP RWY 36

APP : SEINE Approche/Approach 118.890 (1) TWR : NIL AFIS : AUXERRE Information 129.805 (1) (1) Absence ATS : A/A (129.805) FR seulement / only. Obtenir le QNH auprès / Obtain QNH from ATIS ORLY 126.505 (FR) - 131.355 (EN)	RNP APCH	EGNOS Ch 53230 E36A TCH : 49	VAR 1° E (2020)
--	----------	---------------------------------------	-----------------------



API : Monter vers **LA530**, tourner à gauche (MAX IAS 170 kt) direct vers **TUBDI** en montée vers 3000 (2478).
Monter à 2500 (1978) avant d'accélérer en palier.

Missed APCH : Climb up to **LA530**, turn left (MAX IAS 170 kt) direct to **TUBDI** climbing up to 3000 (2478).
Climb up to 2500 (1978) prior to level acceleration.

DTHR ← (NM) 9.6 6.4 0

MNM AD : distances verticales en pieds, RVR et VIS en mètres / vertical distances in feet, RVR and VIS in metres. REF HGT : ALT DTHR

CAT	LPV (2)			LNAV (2)			MVL / Circling (3)		MVL / Circling (3) absence ATS sans QNH local/without local QNH HJ seulement/only		DIST RW36				
	DA (H)	RVR	OCH	MDA (H)	RVR	OCH	MDA (H)	VIS	MDA (H)	VIS	NM	5	4	3	2
A	1200 (670)	1500	366	1200 (670)	1500		1200 (670)	1500	1520 (1000)	1500		2485 (1963)	2100 (1578)	1720 (1198)	1335 (813)
B	1200 (670)	1600	379	1200 (670)	1600	472	1200 (670)	1600	1520 (1000)	1600					
C	1370 (850)	2400	392	1370 (850)	2400		1370 (850)	2400	1690 (1170)	2400					

Observations/Remarks : (2) Piste non homologuée / Non homologated RWY.
(3) MVL interdites à l'Est de la piste / Circling prohibited East of RWY.
Panne de guidage GNSS durant l'approche / Loss of GNSS guidance during approach : voir / see AIP ENR 1.5

FLA36 - RW36	6.35 NM	70 kt	85 kt	100 kt	115 kt	130 kt	140 kt	150 kt	160 kt
		5 min 27	4 min 29	3 min 49	3 min 19	2 min 56	2 min 44	2 min 33	2 min 23
VSP (ft/min)		450	540	640	730	830	890	960	1020