

Horaires sauf indication contraire / Timetables unless otherwise specified  
 AIP France : UTC HIV ; HOR ETE : - 1HR / UTC WIN ; SKED SUM : - 1HR  
 AIP CAR SAM NAM, AIP PAC-P, AIP PAC-N, AIP RUN: UTC

## AD 2 LFJL.1

Indicateur d'emplacement - nom de l'aérodrome *Aerodrome location indicator - name*

**LFJL - METZ NANCY LORRAINE**

## AD 2 LFJL.2

Données géographiques et administratives de l'aérodrome *Aerodrome geographical and administrative data*

1	Position GEO ARP Situation de l'ARP / <i>ARP location</i>	48°58'42"N 006°14'48"E Intersection des axes de la piste et du TWY situé face à la TWR.	RWY center line and TWY intersection located in front of the control TWR.
2	Direction, distance de la ville <i>Direction, distance from city</i>	16,5 km SSE METZ 33,5 km NNE NANCY	
3	Altitude de référence / <i>Reference elevation</i>	870 ft	
	Température de référence / <i>Reference temperature</i>	23.7 ° C	
4	Ondulation du géoïde / <i>Geoid undulation</i>	154 ft	
5	Déclinaison magnétique / <i>Magnetic variation</i>	2.8775°E	
	Année (variation annuelle) / <i>Year (annual change)</i>	2025 (0.131°)	
6	Gestionnaire de l'AD / <i>AD administration</i>	EPMNL	
	Adresse / <i>Address</i>	EPMNL (Etablissement Public aéroport Metz-Nancy-Lorraine) Route de Vigny 57420 GOIN BP 50178 Goin 57157 MARLY Cedex	
	Telephone	03 87 56 70 11	
	FAX		
	TELEX	SITA : ETZKOXH	
	AFS	LFJLYDYX	
7	Type de trafic / <i>Type of traffic</i>	IFR, VFR	
8	Observations / <i>Remarks</i>	Affectataire principal : CAA E-mail gestionnaire : ops@lorraineaeroport.com	Main assignee: CAA AD administration E-mail : ops@lorraineaeroport.com

## AD 2 LFJL.3

Horaires *Operational hours*

1	Gestionnaire de l'AD / <i>AD administration</i>	Opérations : LUN-DIM : en fonction des vols commerciaux programmés.	Operations : MON-SUN : according to scheduled commercial flights.
2	Douanes et police / <i>Customs and immigration</i>	O/R PN 24 HR TEL : 03 87 56 70 11	
3	Services de santé / <i>Health and sanitary</i>		
4	BIA, BRIA / <i>AIS briefing office</i>	BORDEAUX (voir / see GEN)	
5	BDP / <i>ARO</i>	NIL	NIL
6	Bureau MET / <i>MET briefing office</i>	H24	
7	ATS	LUN-VEN : 0445-2100 SAM : 0445-1900 DIM : 0800-2100 Demandes de dérogations possibles auprès de l'exploitant par TEL. PN 24h.	MON-FRI : 0445-2100 SAT : 0445-1900 SUN : 0800-2100 Possible derogation from AD operator by TEL. PN 24h.
8	Avitaillement / <i>Fueling</i>	LUN-DIM : pour tout ACFT commercial programmé. En dehors de ces créneaux, renseignements auprès de l'exploitant avec possibilité sur demande via astreinte E-mail : ops@lorraineaeroport.com TEL : 03 87 56 70 11	MON-SUN : for any scheduled commercial ACFT. Outside these SKED, information from AD operator with possible O/R via fuel tender permanence. E-mail : ops@lorraineaeroport.com TEL : 03 87 56 70 11
9	Services de manutention / <i>Handling</i>	Se renseigner auprès de l'exploitant	Contact AD operator
10	Sûreté / <i>Safety</i>	SAS GAEA SECURITE TEL : 03 87 56 70 06	
11	Dégivrage / <i>De-icing</i>	Assuré	Provided
12	Observations / <i>Remarks</i>	GRF (service d'évaluation et de report de l'état de surface de piste) : HOR RFFS.	GRF (Global Reporting Format) : SKED RFFS.

**AD 2 LFJL.4 Services d'escale et d'assistance Handling services and facilities**

1	Moyens de manutention de fret <i>Cargo handling facilities</i>	NIL	
2	Types de carburants et lubrifiants <i>Fuel and oil types</i>	Carburants/Fuel grades: JET A1 (CIV-MIL)	
3	Moyens et capacités d'avitaillement <i>Fueling facilities and capacities</i>	1 camion 20000 l pour JET A1 : 80 m3/HR 1 camion 20000 l pour JET A1 : 160 m3/HR 2 passerelles 2 cuves 100000 l, 1 stockage JET A1 1 remorque 35000 l pour JET A1	1 20000 l JET A1 truck : 80 m3/HR 1 20000 l JET A1 truck : 160 m3/HR 2 gangways 2 tanks 100000 l, STO JET A1 1 trailer 35000 l for JET A1
4	Moyens de dégivrage / <i>De-icing facilities</i>	1 camion de type Vestergaard	1 Vestergaard type truck
5	Hangar pour aéronefs de passage <i>Hangar space for visiting aircraft</i>	Non	
6	Réparations pour aéronefs de passage <i>Repair facilities for visiting aircraft</i>	Non	
7	Observations / <i>Remarks</i>		

**AD 2 LFJL.5 Services aux passagers Passenger facilities**

1	Hôtels	Aéroport : NIL Nombreux hôtels à METZ, NANCY et PONT A MOUSSON	Airport: NIL Several hotels in METZ, NANCY and PONT A MOUSSON
2	Restaurants	Sur l'aéroport : Brasserie en fonction des vols programmés	At airport : Brasserie according to planned flights
3	Moyens de transport / <i>Transportation facilities</i>	Taxis, voitures de location, cars navettes vers SNCF de METZ et NANCY et vers centres villes de METZ et NANCY.	Taxis, car rental and buses to railway station of METZ and NANCY and to METZ and NANCY city center.
4	Services médicaux / <i>Medical facilities</i>	Hôpitaux à METZ et NANCY	Hospitals in METZ and NANCY
5	Services bancaires et postaux <i>Bank and Post Office</i>	Distribution automatique Bancomat	Bancomat cash dispenser
6	Office de tourisme / <i>Tourist office</i>		
7	Observations / <i>Remarks</i>		

**AD 2 LFJL.6 Services de sauvetage et de lutte contre l'incendie Rescue and fire fighting services**

1	Niveau RFFS de l'AD <i>AD level for fire fighting</i>	7	
2	Moyens de sauvetage / <i>Rescue equipment</i>	Niveau 7 : Pour tout ACFT commercial programmé de classe 6 transportant des passagers. Pour tout ACFT commercial non programmé de classe 6 transportant des passagers, possibilité de niveau 7 de 0800-2300, PPR PN 72HR par TEL/E-MAIL. Niveau 5 : LUN-VEN : 0800-1800 sauf jour férié et veille de jour férié. En dehors de ces HOR, extensions possibles jusqu'à 23HR, demande par TEL/E-MAIL PPR PN 72HR, sauf EVASAN et dons d'organes : PPR avant 1800. En dehors de ces HOR : RFFS non assuré. E-mail : ops@lorraineaeroport.com TEL : 03 87 56 70 11	Level 7 : For any scheduled commercial ACFT Class 6 carrying passengers. For any unscheduled commercial ACFT Class 6 carrying passengers, level 7 possible 0800-2300, PPR PN 72HR by TEL/E-MAIL. Level 5 : MON-FRI : 0800-1800 except HOL and the day before HOL. Outside these SKED, possible extension until 23HR, request by TEL/E-MAIL PPR PN 72HR, except MEDEVAC and organ donation : PPR before 1800. Outside these SKED : RFFS not provided. E-mail : ops@lorraineaeroport.com TEL : 03 87 56 70 11
3	Moyens d'enlèvement des aéronefs accidentés <i>Capability for removal of disabled aircraft</i>	Pas de moyens disponibles sur l'aérodrome. Aéronefs accidentés enlevés avec des moyens extérieurs à l'aéroport.	No means available at the AD. Accidented ACFT removed using means outside the AD.
4	Observations / <i>Remarks</i>		

**AD 2 LFJL .7** **Evaluation et communication de l'état de surface des pistes, et plan neige** *Runway surface condition assessment and reporting, and snow plan*

1	Type d'équipements / <i>Type of clearing equipment</i>	1. Aire de manoeuvre - Neige 2 engins de type compact Jet Sweeper équipés d'une lame de 5,70 m, d'un balai inter-essieux de 4,20 m, d'une soufflante. 1 épandeur sur châssis MAN permettant d'épandre du produit solide, liquide ou mixte. Acétate de formiate sous forme de granulés blancs (Povifrost NF), acétate de potassium sous forme liquide (Povifrost KA ECO). Un tracteur 4x4 équipé d'un épandeur de produit solide de 8 tonnes. - Verglas Acétate de potassium sous forme liquide. 2. Aire de trafic Engins déjà cités.	1. Movement area - Snow 2 vehicles type compact Jet sweeper equipped with a 5.70 m blade, a 4.20 m snow sweeper between the axles, a fan. 1 sprayer on MAN chassis for spraying solid, liquid and mixed product. Formate acetate in the form of white granules (Povifrost NF), Potassium acetate in liquid form (Povifrost KA ECO). A 4x4 tractor equipped with an 8 tons urea agent sprayer. - Black ice Potassium acetate in liquid form. 2. Traffic area Vehicles already cited.
2	Priorités de dégagement / <i>Clearance priority</i>	En dehors des périodes d'accueil des vols commerciaux programmés, les actions de déneigement se feront à l'initiative de l'exploitant de l'aéroport en fonction des conditions météorologiques et des priorités 1. Piste sur une largeur de 30 m et les deux raquettes de retournement. 2. Bretelle centrale de raccordement au PRKG (bretelle C) 3. PRKG avions (PRKG passagers); les surfaces traitées sont adaptées aux besoins réels. 4. Totalité de la piste dès que l'écoulement du trafic le permet 5. TWY T1, T2 jusqu'à la bretelle RFFS déneigés sur leur totalité. Durée moyenne des opérations : - Piste : Déneigement par lame braise et balayage (2 engins) : 1 h 15 Epanchage de déverglaçant (1 engin) : 0 h 45 Temps de prise du déverglaçant : 0 h 30 Procédure GRF : 0 h 20 - PRKG avions passagers: Déneigement : 2 h 30 Epanchage de déverglaçant : 0 h 30.	Outside of scheduled flight hours, the snow clearing actions will be conducted on the airport manager's initiative according to weather conditions and clearance priority. 1. RWY over a width of at least 30 m and the two turn-around pads. 2. The mid-TWY leading to the PRKG area (TWY C) 3. The ACFT PRKG area (passenger PRKG area) ; surfaces are treated depending on the real need. 4. The entire RWY as soon as traffic movements permit it 5. TWY T1, T2 up to RFFS TWY completely cleared of snow. Average length of time for the operations : - RWY: Snow clearance with skew blades and sweeping (2 units): 1 h 15 Spreading of deicer (1 unit): 0 h 45 Time taken for the deicer to react: 0 h 30 GRF procedure : 0 h 20 - Passenger ACFT PRKG areas: Snow clearance: 2 h 30 Deicer spreading: 0 h 30.
3	Matériaux utilisés pour le traitement de la surface de l'aire de mouvement / <i>Material used for movement area surface treatment</i>		
4	Pistes spécialement préparées en condition hivernale / <i>Specially prepared winter runways</i>	Non applicable	Not applicable
5	Observations / <i>Remarks</i>	Evaluation et report de l'état de surface des pistes conformément à la méthode "Global Reporting Format" (GRF) décrite en AD 1.2.2 Les horaires GRF sont publiés en AD 2.3	Assessment and reporting of runway surface condition in accordance with the Global Reporting Format (GRF) described in AD 1.2.2 GRF operational hours are published in AD 2.3

**AD 2 LFJL .8** **Aires de trafic, TWY et emplacements de vérification Aprons, TWY and check locations**

1	Revêtement de l'aire de trafic / <i>Apron surface</i>	Béton	Concrete
	Résistance de l'aire de trafic / <i>Apron strength</i>	PRKG P : 59 R/C/W/T	
2	Largeur TWY / <i>TWY width</i>	TWY T1 : 21.77 m TWY T2 : 21.84 m	
	Revêtement des TWY / <i>TWY surface</i>	Béton bitumineux	Bituminous concrete
	Résistance des TWY / <i>TWY strength</i>	TWY T1 : 77 F/C/W/T TWY T2 : 77 F/C/W/T TWY B : 77 F/C/W/T TWY C : 69 F/C/W/T	
3	Emplacement des ACL / <i>ACL location</i>	Aero 1 : 48° 58' 54.16" N - 006° 14' 51.24" E Aero 2 : 48° 58' 44.94" N - 006° 14' 41.67" E Aero 3 : 48° 58' 32.21" N - 006° 14' 24.03" E	
	Altitude des ACL / <i>ACL elevation</i>	Aero1: 855 ft Aero2 : 861 ft Aero3 : 859 ft	
4	Points de vérification VOR / <i>VOR checkpoints</i>		
5	Points de vérification INS / <i>INS checkpoints</i>		
6	Observations / <i>Remarks</i>		

**AD 2 LFJL.9 Guidage et contrôle des mouvements à la surface, balisage / Surface movement guidance and control system, marking**

1	ID postes de stationnement <i>Aircraft stands ID signs</i>		
	Lignes de guidage TWY / <i>TWY guide lines</i>	TWY C : associée à la barre d'arrêt commandable	TWY C : associated with the controlled stop bar.
	Systèmes de guidage pour l'accostage des aéronefs <i>Visual docking/parking guidance system</i>		
2	Marquage RWY et TWY / <i>RWY and TWY marking</i>	Toutes RWY : seuils, points cibles, axe. RWY 22 : toucher des roues. Tous TWY : axe. TWY A, B, C : point d'attente.	All RWY : THR, aimings points markings, center line. RWY 22 : TDZ. All TWY : centre line. TWY A, B, C : holding point.
	Balisage RWY et TWY / <i>RWY and TWY lighting</i>	Voir/see AD 2 LFJL .14/15	
3	Barres d'arrêt / <i>Stop bars</i>	TWY C : commandable. TWY T2 : permanente.	TWY C : controlled. TWY T2 : steady.
4	Observations / <i>Remarks</i>		

**AD 2 LFJL.10 Obstacles aux abords de l'aérodrome Aerodrome obstacles**

Voir carte d'aérodrome OACI et cartes d'obstacles.	See aerodrome ICAO chart and obstacle charts.
Pour les aérodromes listés en annexe I de <a href="#">l'arrêté du 24 janvier 2022 relatif à l'information aéronautique</a> , des données de terrain et d'obstacles (TOD) sont disponibles sur <a href="#">la Boutique en ligne du site internet du SIA</a> (cf également AIP GEN 3.1.6).	For aerodromes listed in Annex I of <a href="#">arrêté du 24 janvier 2022 relatif à l'information aéronautique</a> , terrain and obstacle data (TOD) are available on <a href="#">online store on SIA Website</a> (see also AIP GEN 3.1.6).

**AD 2 LFJL.11 Renseignements météorologiques Meteorological information**

1	Centre MET associé / <i>Associated MET Office</i>	BALE MULHOUSE
2	Horaires de service / <i>Hours of service</i>	voir/see AD 2 LFJL .3
	Centre MET hors HOR / <i>MET Office outside HOR</i>	
3	Centre MET responsable des TAF <i>Office in charge of TAF</i>	BALE MULHOUSE
	Période de validité / <i>Validity period</i>	24 06-12-18-24
4	Type de prévision d'atterrissage <i>Type of landing forecast</i>	TREND
	Périodicité / <i>Interval of issuance</i>	H24
5	Briefing, consultation	T
6	Documentation de vol / <i>Flight documentation</i>	C-PL
	Langue utilisée / <i>Language used</i>	FR
7	Cartes, autres informations <i>Charts, other information</i>	AD WARNING METAR AUTO
8	Équipement complémentaire <i>Supplementary equipment</i>	AEROWEB PRO
9	Organismes ATS desservis / <i>ATS units served</i>	TWR
10	Informations complémentaires <i>Additional information</i>	TEL MET (IFR) : 03 68 08 11 08.

**AD 2 LFJL.12 Caractéristiques physiques des pistes Runway physical characteristics**

RWY NR	True and Mag Bearing	Dimensions of RWY (M)	Strength (PCN) and surface of RWY and SWY	Position GEO THR (DTHR) GUND	THR elevation and highest elevation of TDZ of precision RWY	
1	2	3	4	5	6	
04	<a href="#">039.35</a> (037)	3050 x 45	69 F/C/W/T béton bitumineux / bituminous concrete	48°58'10.49"N 006°14'08.72"E ( 48°58'15.60"N 006°14'15.04"E ) ----- GUND NIL	THR : 858ft DTHR : 860ft	
22	<a href="#">219.35</a> (217)	3050 x 45	69 F/C/W/T béton bitumineux / bituminous concrete	48°59'27.03"N 006°15'43.57"E ----- GUND NIL	THR : 861ft	
RWY NR	RWY/SWY Slope	SWY Dimensions (M)	CWY Dimensions (M)	Strip Dimensions (M)	Obstacle free zone (OFZ)	Remarks
	7	8	9	10	11	12
04	NIL	NIL	NIL	NIL	NIL	(1)
22	NIL	NIL	NIL	NIL	NIL	(2)

(1) RESA = 204 m x 90 m. Pente dans la bande aménagée / Slope in prepared strip.  
(2) RESA = 204 m x 90 m. Pente dans la bande aménagée / Slope in prepared strip.

## AD 2 LFJL.13

Distances déclarées *Declared distances*

RWY ID	TORA	TODA	ASDA	LDA	Observations <i>Remarks</i>
04	3050	3050	3050	2847	
TWY C	1820	1820	1820		
22	3050	3050	3050	3050	
TWY B	2470	2470	2470		
TWY C	1270	1270	1270		

## AD 2 LFJL.14

Balisage d'approche et de piste *Approach and runway lighting*

RWY ID	APCH	THR couleur colour	PAPI/VASIS	MEHT	TDZ Longueur Length	Balisage axial <i>Centerline LGT</i>			
						Longueur Length	Espacement Spacing	Couleur Colour	Intensité Intensity
04		G - LIH- LIL	PAPI 3.0 ° 5.2 %	75 ft		2150 m 600 m suivants derniers 300 m	15 m 15 m 15 m	W W - R alternés R	LIH LIH LIH
22	CAT I - 900 m - LIH CAT II-300m-LIH	G - LIH- LIL	PAPI 3.0 ° 5.2 %	59 ft	900 m	2150 m 600 m suivants derniers 300 m	15 m 15 m 15 m	W W - R alternés R	LIH LIH LIH
RWY ID	Balisage latéral <i>Edge lighting</i>				Extrémité <i>RWY end</i>		SWY		
	Longueur Length	Espacement Spacing	Couleur Colour	Intensité Intensity	Couleur Colour		Longueur Length	Couleur Colour	
04	3050 m	60 m	W	LIH-LIL	R - LIH-LIL				
22	3050 m	60 m	W	LIH-LIL	R - LIH-LIL			(1)	

(1) Zone de toucher des roues balisée avec des éclairages blancs de haute intensité

## AD 2 LFJL.15

Autres balisages, système d'alimentation de secours *Other lighting, secondary power supply*

1	ABN IBN	
2	Té d'atterrissage / <i>LDI</i> Anémomètre / <i>Anemometer</i>	
3	Balisage axial TWY / <i>TWY centre line lighting</i> Balisage latéral TWY / <i>TWY edge lighting</i>	TWY A, B, T1 , T2 : NIL TWY C : G. La partie du TWY C exploitée par RVR inférieure à 350 mètres, s'étendant sur une distance de 60 mètres avant le virage pour pénétrer sur la piste, dispose de feux axiaux de voie de circulation dont l'espacement est de 15 mètres au lieu de 7,5 mètres. Tous TWY : B.
4	Alimentation de secours / <i>Secondary power unit</i> Temps de commutation / <i>Switch-over time</i>	Alimentation électrique auxiliaire conforme aux spécifications de l'OACI Auxiliary power supply in accordance with ICAO specifications
5	Observations / <i>Remarks</i>	

## AD 2 LFJL.16

Aire de poser pour hélicoptères *Helicopter landing area*

1	Description
---	-------------

## AD 2 LFJL.17

Espaces ATS *ATS airspaces*

Identification et limites latérales <i>Identification and lateral limits</i>	Classe <i>Class</i>	Limites verticales <i>Vertical limits</i>	Service / <i>Service</i> Indicatif d'appel (langue) <i>Call-sign (language)</i>	Observations <i>Remarks</i>
<b>CTR LORRAINE</b> 49°07'09"N , 006°12'40"E - 49°06'54"N , 006°27'18"E - 48°55'32"N , 006°30'06"E - 48°44'48"N , 006°19'42"E - 48°45'12"N , 006°15'26"E - 48°47'22"N , 006°11'45"E - 48°54'38"N , 005°59'17"E - 49°07'09"N , 006°12'40"E	D	3000ft AMSL ----- SFC	TWR  LORRAINE Tour (FR) LORRAINE Tower (EN)	HOR ATC : voir/see AD 2 LFJL.3.7 Activité réelle connue sur : - Lorraine TWR - Lorraine ATIS - Strasbourg INFO Real activity known on: - Lorraine TWR - Lorraine ATIS - Strasbourg INFO

**AD 2 LFJL.18 Moyens de radiocommunication ATS *ATS radiocommunication facilities***

Service	Indicatif d'appel (langue) <i>Call-sign (language)</i>	FREQ	HOR	Observations <i>Remarks</i>
APP	LORRAINE Approche (FR) <i>LORRAINE Approach (EN)</i>	119.125 MHz	HX	ACFT à l'ARR ou au DEP de METZ NANCY LORRAINE ACFT inbound or outbound METZ NANCY LORRAINE
APP	LORRAINE Approche (FR) <i>LORRAINE Approach (EN)</i>	127.250 MHz	HX	ACFT à l'ARR ou au DEP d'EPINAL MIRECOURT et NANCY ESSEY ACFT inbound or outbound EPINAL MIRECOURT and NANCY ESSEY
TWR	LORRAINE Sol (FR) <i>LORRAINE Ground (EN)</i>	121.705 MHz	HO	Appareils non-équipés 8.33 kHz : voir AD 2 LFJL.23 Non-8.33 kHz ACFT : see AD 2 LFJL.23
TWR	LORRAINE Tour (FR) <i>LORRAINE Tower (EN)</i>	122.075 MHz	HO	
VDF	LORRAINE Gonio (FR) <i>LORRAINE Homer (EN)</i>	119.125 MHz	HX	
VDF	LORRAINE Gonio (FR) <i>LORRAINE Homer (EN)</i>	122.075 MHz	HO	
VDF	LORRAINE Gonio (FR) <i>LORRAINE Homer (EN)</i>	127.250 MHz	HX	Hors HOR MIL Nancy Ochey./Outside Nancy Ochey MIL SKED.
ATIS	LORRAINE (FR) <i>LORRAINE (EN)</i>	136.580 MHz	HO	
A/A	LORRAINE (FR)	122.075 MHz	HX	Absence ATS.

**AD 2 LFJL.19 Moyens radio de navigation et d'atterrissage *Radio navigation and landing aids***

Type (CAT ILS)	ID	FREQ	HOR	Position GEO	ALTI	Portée <i>Coverage</i>	RDH (pente) <i>(slope)</i>	Situation <i>Location</i>
NDB	LOU	388 kHz	H24	48°59'54.0"N 006°16'17.0"E	913 ft	25NM		037°/0.6 NM THR 22
NDB	MTZ	354 kHz	H24	49°16'34.1"N 006°12'31.0"E	645 ft	25NM		
LOC 22 (III.E.4)	MLY	111.75 MHz	H24	48°58'03.8"N 006°14'00.5"E	871 ft			217°/470 m DTHR 04
GP 22		333.35 MHz	H24	48°59'17.7"N 006°15'39.6"E	870 ft		15.7 m/52 ft (3 °)	193°/300 m THR 22
DME 22		CH 54Y	H24	48°59'17.7"N 006°15'39.6"E	919 ft	25NM FL250		193°/300m THR 22

**AD 2 LFJL.20 Règlements de circulation locaux *Local traffic regulations***

**20.1 GESTION DE L'AIRE DE TRAFIC**

**20.1.1 Sûreté**

Utilisation de l'aire de trafic par l'aviation générale limitée :  
- accès à l'aire de trafic depuis l'aire de manœuvre (aéronefs) et accès à l'aire de trafic depuis l'aérogare (pilotes), sous conditions : PPR PN 48 HR obligatoire auprès du gestionnaire avant l'heure estimée d'arrivée ou de départ.

Contact gestionnaire de l'AD par TEL

**20.1.2 Stationnement**

Stationnement sur parking P limité :  
- PPR avant décollage TEL gestionnaire,  
- sauf vols commerciaux programmés.

**20.2 ROULAGE**

**20.2.1 Aire de retournement 22**

Aéronef supérieur code C : procédure particulière d'utilisation de la raquette 22.

Contact gestionnaire de l'AD par TEL

**20.2.2 TWYT1 et T2**

TWY T1 et T2 limités aux ACFT de CAT E dont la largeur hors tout du train principal est inférieure ou égale à 13,77 m.

**20.1 APRON MANAGEMENT**

**20.1.1 Safety**

*Restricted use of apron by general aviation:*

- access to apron from manoeuvring area (ACFT) and access to apron from terminal (pilots), under conditions : PPR PN 48 HR mandatory from AD administration before estimated time of arrival or departure.

Contact AD administration by TEL

**20.1.2 Parking**

*Parking on apron P limited :*

- PPR before take-off from AD administration by TEL,  
- except for commercial scheduled flights.

**20.2 TAXIING**

**20.2.1 Turn-around area 22**

*Aircraft above code C : special procedure for use of turn-around area 22.*

Contact AD administration by TEL

**20.2.2 TWYT1 and T2**

*TWY T1 and T2 limited to ACFT CAT E with overall width main gear is less than or equal to 13.77 m.*

**AD 2 LFJL.21 Procédures à moindre bruit *Noise abatement procedures***

## AD 2 LFJL.22

Procédures de vol *Flight procedures***22.1 GENERALITES**

Aérodrome interdit aux planeurs et aux ULM de classe 1, 2, 4 et 5.

**22.2 PROCEDURES LVP****22.2.1 Piste (s) et équipement associé dont l'emploi est autorisé dans le cadre des procédures par faible visibilité**

RWY 04 et RWY 22. ILS en RWY 22 uniquement.

**22.2.2 Conditions météorologiques précises dans lesquelles les procédures par faible visibilité seront amorcées, exécutées et terminées**

LVP : RVR  $\leq$  800 m ou plafond  $\leq$  200 ft.

Présence RFFS systématique

**22.1 GENERAL**

*AD prohibited for gliders and ULM class 1, 2, 4 and 5.*

**22.2 LVP PROCEDURES****22.2.1 RWY and associated equipment whose use is authorized in the low visibility procedures**

*RWY 04 and RWY 22.*

*ILS only at RWY 22.*

**22.2.2 Accurate weather conditions in which the low visibility procedures are initiated, executed and terminated**

*LVP: RVR  $\leq$  800 m or ceiling  $\leq$  200 ft.*

*Systematic RFFS presence*

MINIMUM TKOF (RVR : m)			
CAT A	CAT B	CAT C	CAT D
150*	150*	150*	200*
150*	150*	150*	200*
*Absence ATS : 800 m.			

RWY 22 : LVTO avec RVR < 150 m autorisée.

*RWY 22: LVTO with RVR < 150 m approved.*

**22.2.3 Marques au sol/dispositifs d'éclairage à utiliser dans le cadre des procédures par faible visibilité**

Les barres d'arrêt sont utilisées dans le cadre des LVP. (pas de franchissement même sur autorisation du contrôle).

**22.2.3 Ground markings/lighting for use in low visibility procedures**

*Stop bars are used within LVP procedures. (No crossing even on ATC instruction).*

**22.2.4 Observations**

ATT de précision CAT II et III : le dégagement de la piste se fait obligatoirement par la bretelle C située à 1200 m du seuil 22.

**22.2.4 Remarks**

*Precision LDG CAT II and III : RWY vacating mandatory via TWY C located at 1200 m from THR 22.*

**22.2.5 Exploitation RWY en cas de vent traversier**

Exploitation RWY04 et RWY 22 interdite en cas de vent traversier supérieur à 20 kt sur piste mouillée et 25 kt sur piste sèche.

**22.2.5 Use of RWY in case of crosswind**

*RWY04 and RWY22 use prohibited when crosswind is greater than 20 kt on wet RWY and 25 kt on dry RWY.*

**22.3 DEPARTS AERODROME DE METZ NANCY LORRAINE****22.3.1 Départs omnidirectionnels****22.3.1.1 RWY 04 :**

Utilisables uniquement sur clairance APP.

Monter RM 037° à 6.5 % (1) (2). A 2000 ft (1130 ft) route directe en montée à 6.5 % jusqu'au premier FL assigné.

(1) Pente imposée pour assurer le franchissement de la LF R 45.

(2) Si pente < 6.5 %, le signaler à l'organisme de contrôle ; monter RM 037° à 3.5 % (3). A 4.5 NM MLY, tourner à droite vers LOU en montée vers 2700 ft (1830 ft). A LOU route directe en montée jusqu'à l'altitude de sécurité en route ou le premier FL assigné.

(3) Pente théorique de montée : les arbres à 1300 m de la DER dans le 037° déterminent une pente minimale théorique de montée de 3.5 %.

**22.3 DEPARTURES FROM METZ NANCY LORRAINE AERODROME****22.3.1 Multidirectional departures****22.3.1.1 RWY 04 :**

*Usable only with APP clearance.*

*Climb MAG 037° at 6.5 % (1) (2). At 2000 ft (1130 ft) direct course climbing at 6.5 % to the first assigned FL.*

*(1) Compulsory slope to provide the clearing of LF R 45.*

*(2) If slope < 6.5 %, advise ATC, climb MAG 037° at 3.5 % (3). At 4.5 NM MLY, turn right to LOU climbing up to 2700 ft (1830 ft). At LOU direct course climbing up to en route safety altitude or first assigned FL.*

*(3) Theoretical slope gradient 3.5 % due to the trees at 1300 m from DER QDR 037°.*

**22.3.1.2 RWY 22 :**

Utilisables uniquement sur clairance APP. Ne pas virer avant la DER.

Secteur Ouest : Monter RM 217° jusqu'à 2000 ft (1130 ft) puis route directe en montée jusqu'à l'altitude de sécurité en route ou le premier FL assigné.

Secteur Est : Monter RM 217° à 5% (1) (2). A 2000 ft (1130 ft) route directe en montée à 5% jusqu'au premier FL assigné.

(1) Pente imposée pour assurer le franchissement de la LF R45.

(2) Si pente < 5%, le signaler à l'organisme de contrôle ; monter RM 217°. A 5.4 NM MLY, tourner à gauche vers LOU en montée vers 2700 ft (1830 ft). A LOU route directe jusqu'à l'altitude de sécurité en route ou le premier FL assigné.

**22.3.1.2 RWY 22 :**

*Usable only with APP clearance. Do not turn before DER.*

*West sector : Climb MAG 217° up to 2000 ft (1130 ft) then direct course climbing up to en route safety altitude or first FL assigned.*

*East sector : Climb MAG 217° at 5% (1) (2). At 2000 ft (1130 ft) direct course climbing at 5% to the first FL assigned.*

*(1) Compulsory slope to provide the clearing of LF R 45.*

*(2) If slope < 5% advise ATC ; climb MAG 217°. At 5.4 NM MLY, turn left to LOU climbing up to 2700 ft (1830 ft). At LOU direct course to en route safety altitude or first assigned FL.*

**AD 2 LFJL.23**

**Renseignements supplémentaires Additional information**

**23.1 EQUIPEMENT DE SURVEILLANCE DU TRAFIC**

Aérodrome équipé d'une visualisation radar secondaire (voir AD 1.0).

**23.1 TRAFFIC SURVEILLANCE EQUIPMENT**

*AD equipped with a secondary radar display (see AD 1.0).*

**23.2 DIVERS**

La partie de la bande de piste située à l'ouest du seuil de la piste 04, comprise entre 75 mètres et 150 mètres de l'axe de piste présente des valeurs de pentes transverses négatives comprises entre 7,3% et 15,8% pour une différence d'altitude d'environ 7 mètres ; les pentes transversales de la partie nivelée de la bande de cette même portion, présentent par endroits des pentes négatives de l'ordre de 4%.

Présence de l'antenne du radiophare d'alignement de descente de l'ILS de la piste 22 à 119 mètres de l'axe de piste.

Présence de bassin, fossés et talus dans les bandes de voies de circulation A, B, C, T1 et T2.

Présence de fossés de drainage dans la bande de piste, situés tout le long de la piste et à une distance d'environ 75 mètres de part et d'autre de l'axe de piste.

**23.2 MISCELLANEOUS**

*The part of the strip located west from the RWY04 threshold between 75 meters and 150 meters from runway axis has transverse slope values negative ranging from 7.3% and 15.8% for an altitude difference of about 7 meters ; the transverse slopes of the leveled part of the strip of the same section, have at some points negative values in the order of 4%.*

*Presence of the antenna of RWY 22 ILS descent alignment radiobeacon at 119 meters from runway axis.*

*Presence of pool, ditches and banks in the TWY A,B,C,T1 and T2 strips.*

*Presence of drain ditches in the runway strip, located all along the runway and at a distance of about 75 meters on both sides of runway axis.*

**23.3 RADIOCOMMUNICATIONS**

ACFT non-équipés en 8.33 kHz :

Au départ, les ACFT ne disposant pas d'équipement de radiocommunication compatible en espacement 8.33 kHz contacteront les services ATS sur la FREQ LORRAINE Tour 122.075 MHz.

A l'arrivée, en l'absence d'indication autre des services ATS, les ACFT ne disposant pas d'équipement de radiocommunication compatible en espacement 8.33 kHz contacteront les services ATS sur FREQ LORRAINE Approche 119.125 MHz.

**23.3 RADIOCOMMUNICATIONS**

*Non-8.33 kHz ACFT :*

*On departure, ACFT not equipped with a radiocommunication device compatible with 8.33 kHz channel spacing shall contact ATS on LORRAINE TWR FREQ 122.075 MHz.*

*On arrival, unless otherwise instructed by ATS, ACFT not equipped with a radiocommunication device compatible with 8.33 kHz channel spacing shall contact ATS on LORRAINE APP FREQ 119.125 MHz.*

**AD 2 LFJL.24**

**Cartes relatives à l'aérodrome Charts related to the aerodrome**

Pour la version PDF, les cartes figurent à la suite de la rubrique AD 2.25.

*For the PDF version, charts to be found after item AD 2.25.*

**AD 2 LFJL.25**

**Pénétration de la surface du segment à vue (VSS) Visual segment surface (VSS) penetration**

Liste des procédures avec VSS percée et minimums opérationnels concernés.

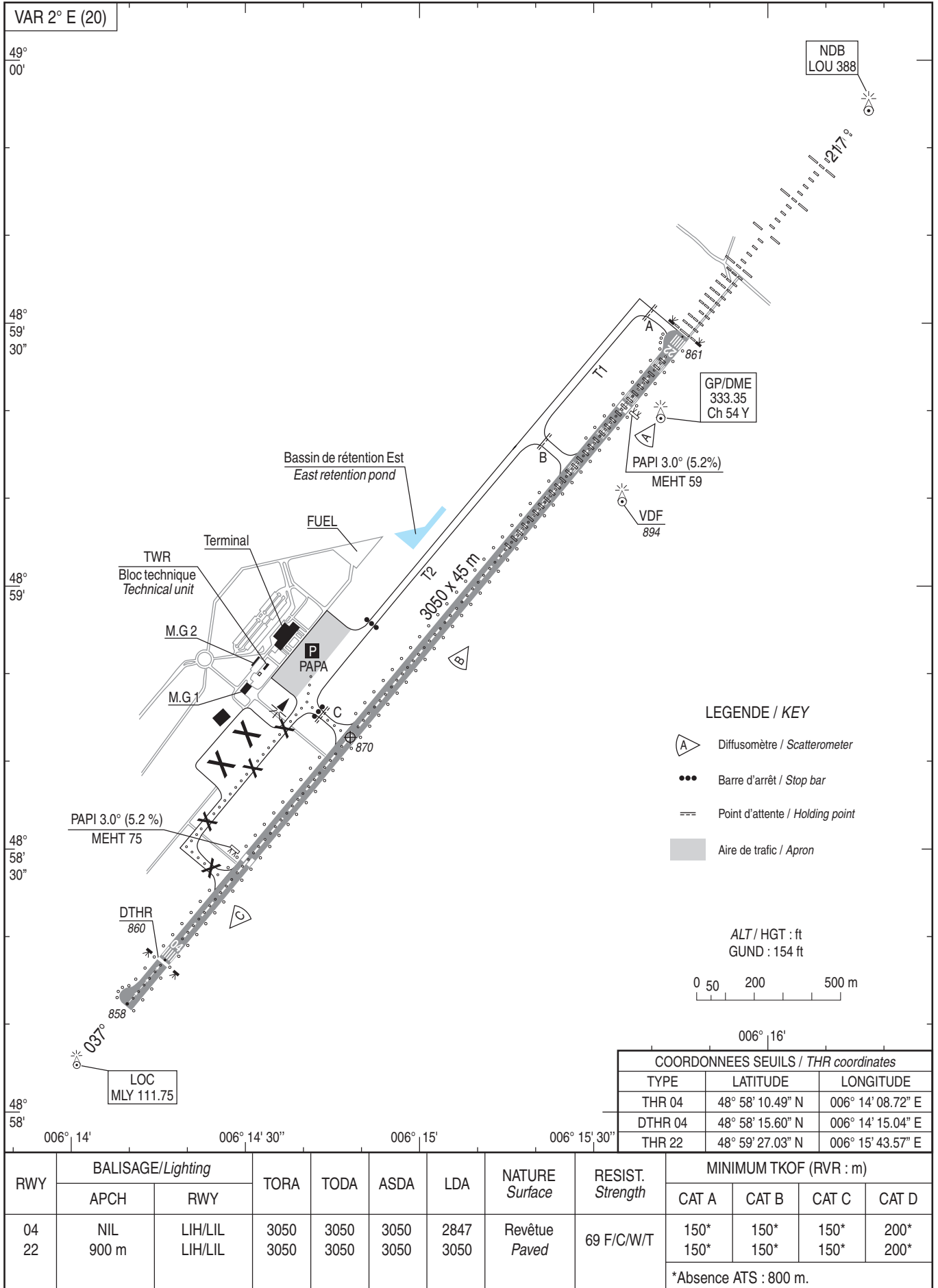
*List of procedures for which the Visual Segment Surface is penetrated and concerned lines of operational minima.*

IDENTIFICATION DE LA PROCÉDURE <i>PROCEDURE IDENTIFICATION</i>	MINIMUMS OPÉRATIONNELS CONCERNÉS <i>LINE OF OPERATIONAL MINIMA</i>
voir cartes IAC en AD 2.24 / see IAC Charts in AD 2.24	

**CARTE D'AERODROME**  
Aerodrome chart

FREQ : Voir/See AD 2 LFJL COM 01

**METZ NANCY LORRAINE**  
48 58 42 N - 006 14 48 E  
ALT AD : 870 (32 hPa)



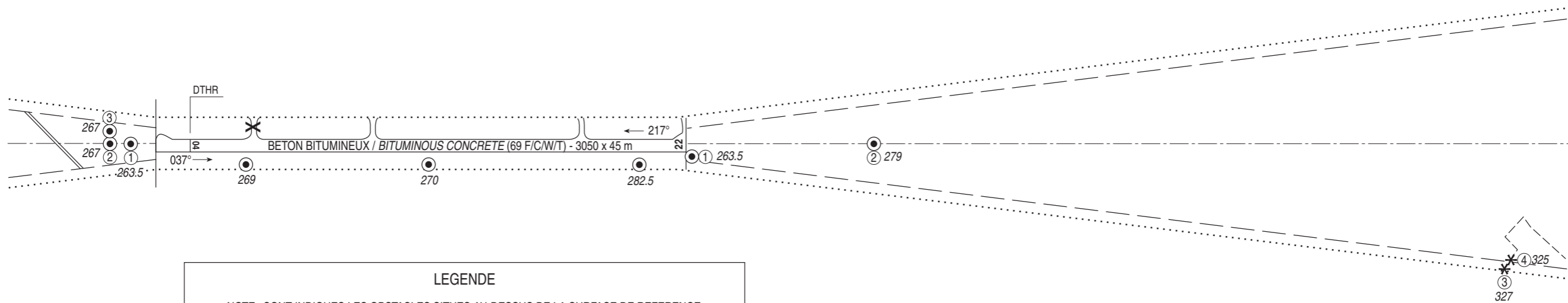
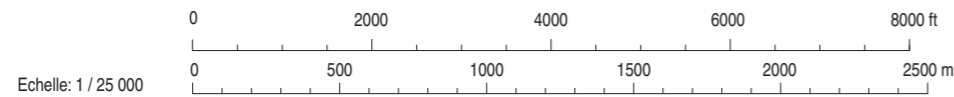
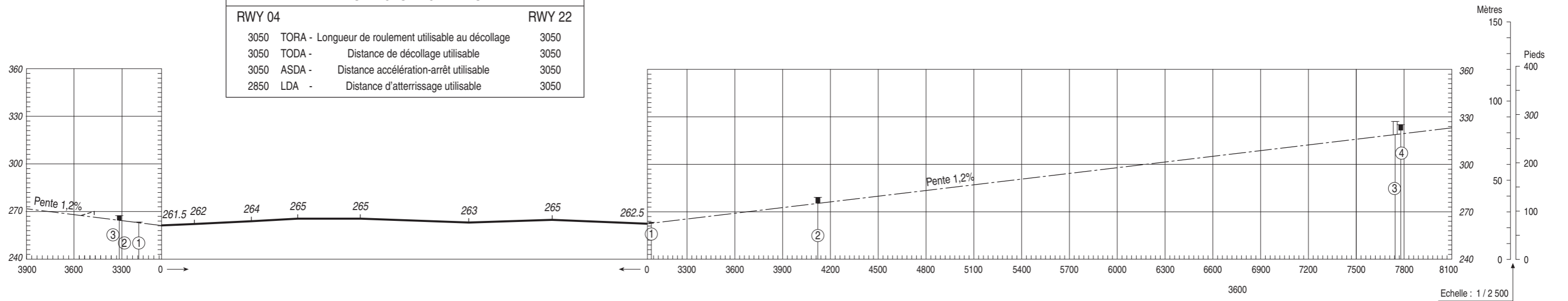
**CARTE D'OBSTACLES D'AERODROME - OACI - TYPE A**  
Aerodrome obstacles chart - ICAO - A type

**METZ NANCY LORRAINE**  
RWY 04/22

VAR 2°E (20)

DIMENSIONS ET ALTITUDES  
EN METRES

DISTANCES DECLAREES		
RWY 04		RWY 22
3050	TORA - Longueur de roulement utilisable au décollage	3050
3050	TODA - Distance de décollage utilisable	3050
3050	ASDA - Distance accélération-arrêt utilisable	3050
2850	LDA - Distance d'atterrissage utilisable	3050



**LEGENDE**

NOTE : SONT INDIQUEES LES OBSTACLES SITUES AU-DESSUS DE LA SURFACE DE REFERENCE

⑤ NUMERO D'IDENTIFICATION	▬ OBSTACLE A L'INTERIEUR DE LA TROUEE D'ENVOL (PROFIL)
* * ARBRE OU ARBUSTE - ZONE BOISEE	▬ OBSTACLE A L'EXTERIEUR DE LA TROUEE D'ENVOL (PROFIL)
● MÂT, TOUR, CLOCHER, ANTENNE, ETC ...	- - - TROUEE D'ENVOL
■ BATIMENT OU CONSTRUCTION IMPORTANTE	..... ZONE DE RELEVÉ D'OBSTACLES
⌒ OBSTACLE NATUREL A L'INTERIEUR DE LA TROUEE D'ENVOL (PROFIL)	

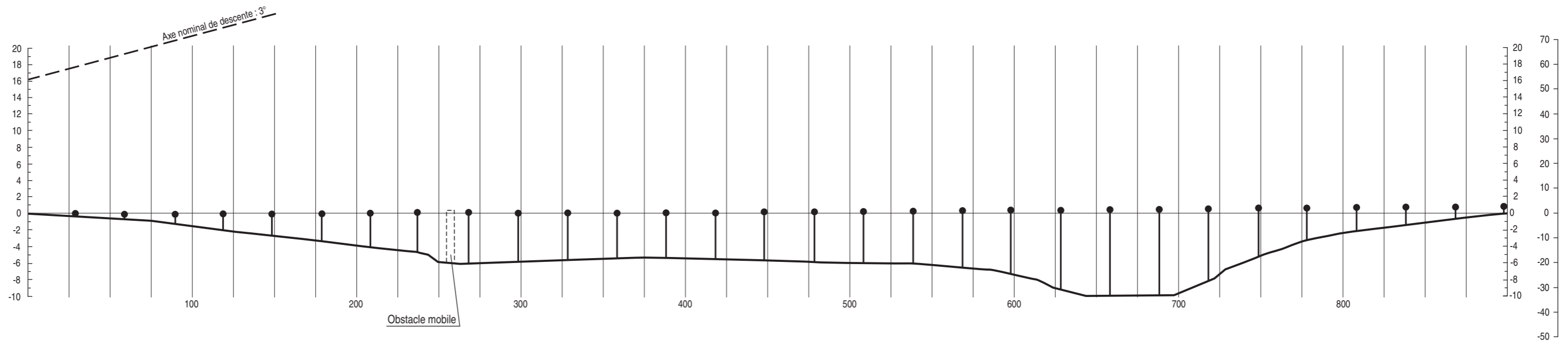
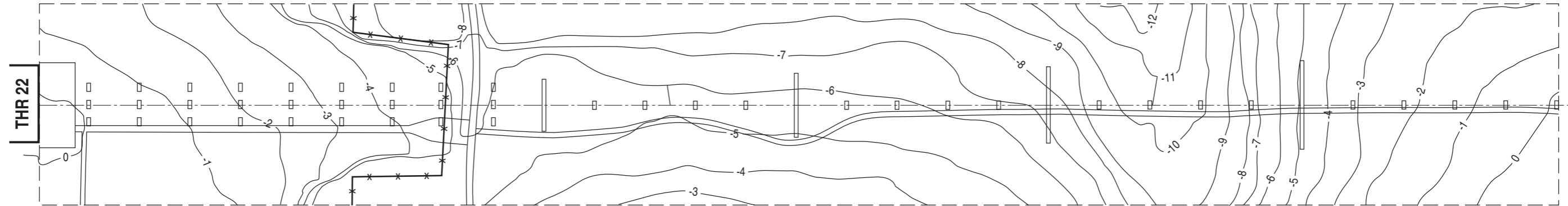
TOLERANCES CONFORMES AUX PRESCRIPTIONS DE L'OACI

**CARTE TOPOGRAPHIQUE POUR APPROCHE DE PRECISION - OACI**  
Precision approach terrain chart - ICAO

**METZ NANCY LORRAINE**  
RWY 22

VAR 2°E (20)

DIMENSIONS ET HAUTEURS  
EN METRES



LEGENDE	
BATIMENT OU CONSTRUCTION IMPORTANTE	
VOIE	
COURBE DE NIVEAU	
PROFIL DE L'AXE	
ECART D'AU MOINS ±3 m PAR RAPPORT AU PROFIL DE L'AXE	
FEUX D'APPROCHE	
ARBRES	
MAT, TOUR, CLOCHER, ANTENNE, etc..	

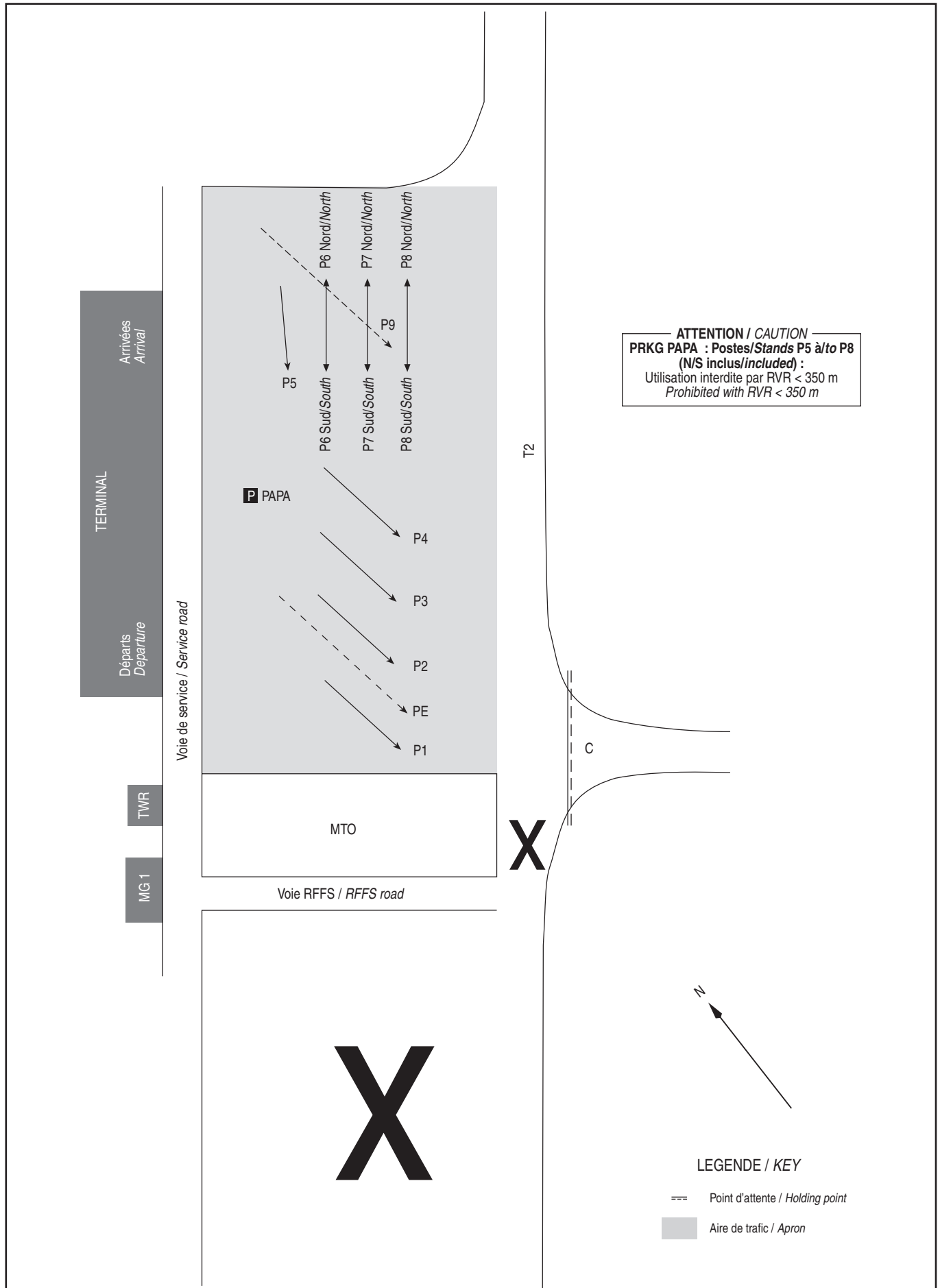
ECHELLE HORIZONTALE : 1/2500  
ECHELLE VERTICALE : 1/500  
LES COURBES DE NIVEAU ET LES HAUTEURS SONT  
RAPPORTEES A L'ALTITUDE DU SEUIL DE LA PISTE

Echelle verticale en pieds

Levé exécuté en 2006  
Nivellement rattaché au N.G.F.

**AIRE DE STATIONNEMENT**  
Parking areas

**METZ NANCY LORRAINE**



**METZ NANCY LORRAINE**  
Consignes générales / General rulesESPACES AERIENS, LFJL, LFSO  
AIRSPACES, LFJL, LFSO**1 ORGANISMES CHARGES DES SERVICES DE LA CIRCULATION AERIEENNE**

- LORRAINE APP assure les services de la circulation aérienne à l'intérieur des TMA 1, 2, 3, 4, 5 et 5.1 LORRAINE.
- LORRAINE TWR assure les services de la circulation aérienne à l'intérieur de la CTR LORRAINE.
- OCHEY APP assure les services de la circulation aérienne à l'intérieur des TMA 1.1, 1.2, 1.3, 2 et 3 NANCY.
- En dehors des horaires de fonctionnement de OCHEY APP, LORRAINE APP assure pendant ses horaires de fonctionnement les services de la circulation aérienne à l'intérieur des TMA 1.1, 1.2 et 2 NANCY du lundi 1600 au vendredi 0700 hors JF (ETE : -1HR).

**2 CALAGE ALTIMETRIQUE**

L'altitude de transition dans la TMA LORRAINE et TMA NANCY est de 5000 ft.  
Le niveau de transition est calculé par : LORRAINE APP ou OCHEY APP pendant leurs horaires de fonctionnement.

**3 PROCEDURES**

Itinéraires de départ et d'arrivée : voir pages ci-après.  
Les approches à vue par l'ouest en piste 22 sont autorisées uniquement sous réserve d'un alignement en finale à plus de 8 NM DME MLY.  
Les approches à vue en piste 04 sont autorisées uniquement sous réserve d'alignement en finale à plus de 6 NM DME MLY.

**4 FONCTIONS RADAR**

LORRAINE APP utilise les fonctions, de surveillance, d'assistance et de guidage dans les espaces placés sous sa responsabilité.  
OCHEY APP utilise les fonctions de surveillance, d'assistance et de guidage dans les espaces placés sous sa responsabilité.

**5 PANNE DE RADIOCOMMUNICATION**

Afficher le code transpondeur 7600.

**6 TRANSFERT DE COMMUNICATION**

Les changements de fréquence ont lieu sur instruction de l'organisme responsable du contrôle de l'aéronef. A tout changement, le commandant de bord doit appeler sans délai sur la nouvelle fréquence indiquée.

**7 ACTIVITES D'AVIATION GENERALE (cf carte régionale AD 2 LFJL ARC 01)**

- Certaines activités d'aviation générale, parmi lesquelles des activités véliplanes, peuvent s'exercer :
- dans la sous-partie 5.1 Sarre de la TMA LORRAINE,
  - dans la zone réglementée LF-R 97 Monce.
  - dans la sous partie 1.3 de la TMA NANCY.

Tous les jours entre SR - 30 et SS + 30, en gestion flexible et selon des modalités décrites par protocole signé entre les services de la circulation aérienne et les associations concernées :

- la zone réglementée LF-R 97 Monce peut être activée.

Du lundi au vendredi sauf jour férié, entre SR-30 et SS+30, en gestion flexible et selon des modalités décrites par protocole signé entre les services de la circulation aérienne et les associations concernées, la sous partie 1.3 de la TMA NANCY peut-être déclassée en G.

Les samedis, dimanches et jours fériés entre SR-30 et SS + 30 ; la sous-partie TMA 5.1 Sarre de la TMA 5 LORRAINE est déclassée en G.

**1 AIR TRAFFIC SERVICE UNITS**

- LORRAINE APP provides the air traffic services within the TMA 1, 2, 3, 4, 5 and 5.1 LORRAINE.
- LORRAINE TWR provides the air traffic services within LORRAINE CTR.
- OCHEY APP provides the air traffic services within NANCY TMA 1.1, 1.2, 1.3, 2 and 3 NANCY.
- Out of the OCHEY APP operating hours, LORRAINE APP provides during operating SKED the air traffic services within the NANCY TMA 1.1, 1.2, and 2 NANCY from MON 1600 to FRI 0700 except HOL (SUM : -1HR).

**2 ALTIMETER SETTING**

The transition altitude in LORRAINE TMA and NANCY TMA is 5000 ft.  
The transition level is calculated by: LORRAINE APP or OCHEY APP during their operating hours.

**3 PROCEDURES**

Departure and Arrival flight routes: See pages here after.  
Visual approaches from West on RWY 22 are allowed only under condition of being on RWY axis at more than 8 NM DME MLY.  
Visual approaches on RWY 04 are allowed only under condition of being on RWY axis at more than 6 NM DME MLY.

**4 RADAR FUNCTION**

LORRAINE APP provides air surveillance, assistance and guidance functions within the airspaces which it is responsible for.  
OCHEY APP provides air surveillance, assistance and guidance functions within the airspaces which it is responsible for.

**5 RADIOCOMMUNICATION FAILURE**

Squawk code 7600.

**6 COMMUNICATION TRANSFER**

Frequency changes take place on instruction of the air traffic unit controlling the aircraft. For any frequency change, aircraft captain must immediately call on the new specified frequency.

**7 GENERAL AVIATION ACTIVITIES (see regional chart AD 2 LFJL ARC 01)**

- Some general aviation activities, among which gliding activities, may occur:
- In the part 5.1 Sarre of LORRAINE TMA,
  - In the restricted area L -R 97 Monce.
  - In the part 1.3 of TMA NANCY.

Every day between SR - 30 and SS + 30, in flexible management and according to clauses described in a protocol signed by Air Traffic Services and concerned associations:

- The restricted area LF-R 97 can be activated.

From Monday to Friday except HOL, between SR-30 and SS+30, in flexible management and according to clauses described in a protocol signed by Air Traffic Services and the concerned associations, part 1.3 of TMA NANCY can be downgraded to G.

On Saturdays, Sundays and holidays between SR - 30 and SS + 30; the part TMA 5.1 Sarre of TMA 5 LORRAINE is downgraded to G,

Du samedi SR-30 au dimanche SS+30, ainsi que les jours fériés entre SR-30 et SS+30, le volume d'espace aérien correspondant à la sous-partie 1.3 de la TMA NANCY est en permanence de l'espace aérien non contrôlé de classe G.

Les activités d'aviation générale précitées dans la sous-partie TMA LORRAINE 5.1 Sarre et de la sous-partie 1.3 de la TMA NANCY sont connues des autres usagers par une information de déclassement en G de la ou des sous-parties concernées diffusée au moyen de l'ATIS.

Les activités d'aviation générale précitées dans la zone réglementée LF-R 97 Monce sont connues des autres usagers par une information d'activation de la ou des zones réglementées concernées diffusée au moyen de l'ATIS.

*From Saturday SR-30 to Sunday SS+30, and on HOL between SR-30 and SS+30, the airspace volume coinciding with part 1.3 of TMA NANCY is permanently a non-controlled class G airspace.*

*The general aviation activities aforesaid in part 5.1 Sarre, part of TMA LORRAINE, and part 1.3 of TMA NANCY are indicated to the other users by the ATIS information of downgrading to G of the concerned area(s).*

*The general aviation activities aforesaid in restricted area LF-R 97 Monce are indicated to the other users by the ATIS information of the downgrading to G of the concerned area(s).*

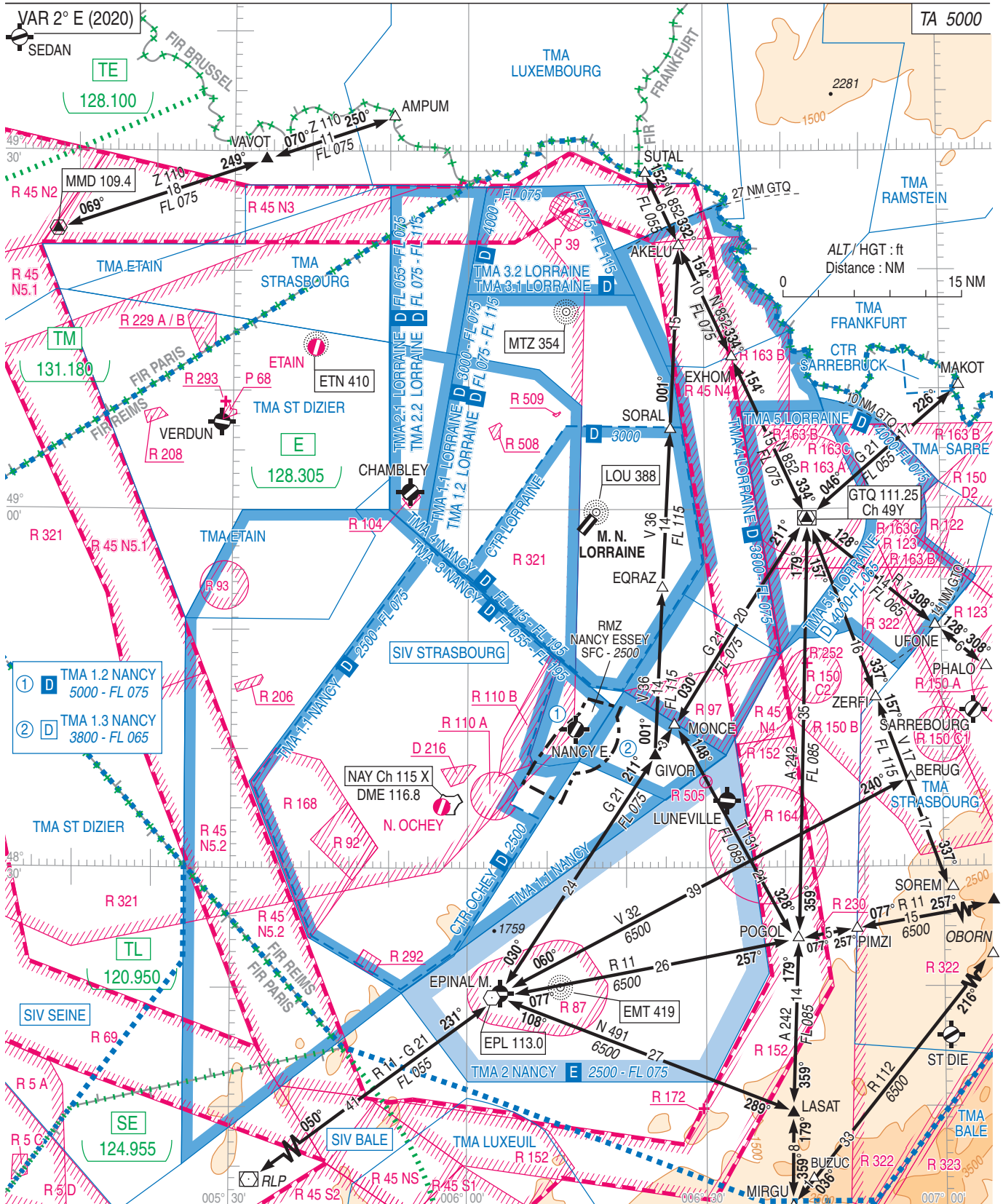
# METZ NANCY LORRAINE

## Carte régionale

### Area chart

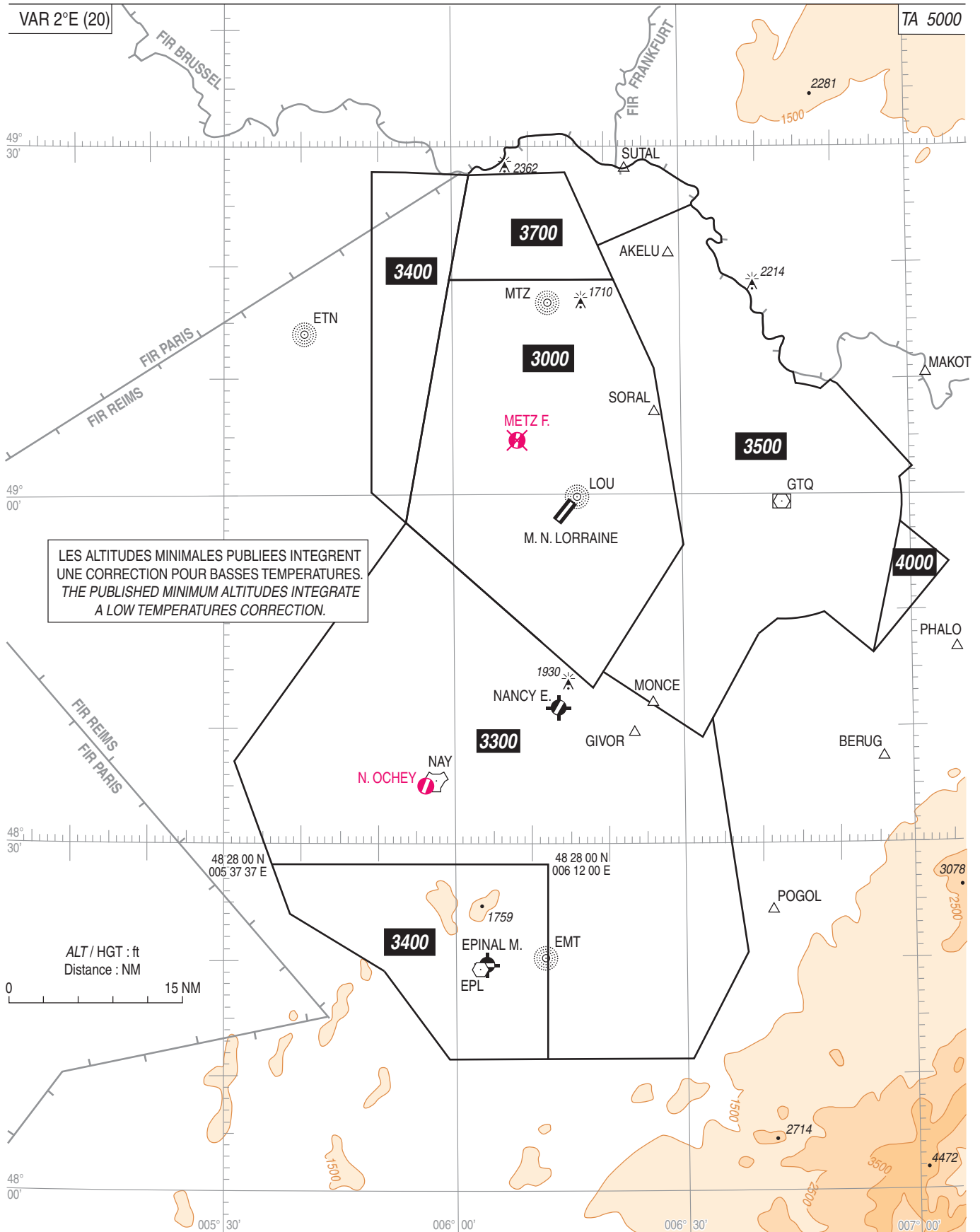
FREQ : Voir/See AD 2 LFJL COM 01

PARIS Contrôle/Control Fréquences des secteurs / Sectors' frequencies  
REIMS Contrôle/Control Fréquences des secteurs / Sectors' frequencies



**METZ NANCY LORRAINE**  
**Altitudes Minimales de Sécurité Radar**  
**Minimum Radar Safety Altitudes**

FREQ : Voir/See AD 2 LFJL COM 01



DATA

METZ NANCY LORRAINE

## POINTS / REPERES ESSENTIELS DES PROCEDURES

*Waypoints / Procedures main fixes*

Identification	Coordonnées / Coordinates		RNAV	CONV
IAF EPL	Voir / see ENR 4.1		X	X
IAF MONCE	Voir / see ENR 4.4		X	X
IAF MTZ	Voir / see AD 2 LFJL 19		X	X
IAF GTQ	Voir / see ENR 4.1		X	X
FAP ILSz / ILSy RWY 22	49°07'42.4"N	006°25'55.4"E		X
FAF LOCz / LOCy RWY 22	49°07'05.5"N	006°25'09.7"E		X
FAF NDB RWY 04	48°50'44.8"N	006°04'57.2"E		X
FAF NDBz / NDBx RWY 22	49°08'01.0"N	006°23'08"E		X
FAF NDBy RWY 22	49°07'30.0"N	006°22'39"E		X
JL401	49°08'41.3"N	006°38'16.0"E	X	
JL403	49°18'18.0"N	006°25'05.0"E	X	
IJL22	49°11'40.0"N	006°30'57.2"E	X	
FJL22	49°07'41.0"N	006°25'58.4"E	X	
RW22	48°59'27.03"N	006°15'43.57E	X	
JL409	48°56'21.1"N	006°11'53.5"E	X	
JL501	48°49'59.9"N	005°54'19.0"E	X	
JL502	48°30'49.0"N	005°59'29.0"E	X	
JL503	48°42'50.0"N	005°55'16.0"E	X	
IJL04	48°46'51.4"N	006°00'11.9"E	X	
FJL04	48°50'44.2"N	006°04'57.9"E	X	
RW04	48°58'15.60"N	006°14'15.05"E	X	
LOU	Voir / see AD 2 LFJL 19		X	X

RNP RWY 04												
RMK	MAG VAR 2020 2.15°E											
Leg sequence	Path Terminator	Waypoint Identification	Fly Over	Direction MAG (°)	Direction True (°)	Distance (NM)	Turn direction	MNM Altitude (FL or AMSL ft)	MAX Altitude (FL or AMSL ft)	MAX IAS (kt)	Vertical angle (°) / TCH (m)	Nav Spec
HLDG	IF	EPL	-					-	-			RNAV 1 / RNP APCH
	TF	JL502	-	345	347.0	12.1	-	FL070	-	230		RNAV 1 / RNP APCH
	TF	JL503	-	345	346.9	12.3	-	5600	-	230		RNAV 1 / RNP APCH
INA EPL	TF	IJL04	-	037	039.0	5.2	-	4000	-	-		RNAV 1 / RNP APCH
	IF	JL503	-					5600	-	-		RNAV 1 / RNP APCH
	TF	IJL04	-	037	039.0	5.2	-	4000	-	-		RNAV 1 / RNP APCH
INA MONCE	IF	MONCE	-					FL070	-	-		RNAV 1 / RNP APCH
	TF	JL502	-	236	237.8	20.9	-	FL070	-	230		RNAV 1 / RNP APCH
	TF	JL503	-	345	346.9	12.3	-	5600	-	230		RNAV 1 / RNP APCH
INA MTZ	TF	IJL04	-	037	039.0	5.2	-	4000	-	-		RNAV 1 / RNP APCH
	IF	MTZ	-					-	-	-		RNAV 1 / RNP APCH
	TF	JL501	-	202	204.4	29.2	-	4000	-	230		RNAV 1 / RNP APCH
APCH	TF	IJL04	-	127	129.0	5.0	-	4000	-	230		RNAV 1 / RNP APCH
	IF	IJL04	-					4000	-	-		RNP APCH
	TF	FJL04	-	037	039.0	5.0	-	4000	-	-		RNP APCH
	TF	RW04	Yes	037	039.1	9.7	-	-	-	-	-3.0 / 15	RNP APCH
	TF	LOU	Yes	037	039.2	2.1	-	-	-	210		RNP APCH
	DF	MONCE	-				R	FL070	-	-		RNP APCH

Input data

Operation Type	0
SBAS Provider	1
Airport Identifier	LFJL
Runway	4
Runway Direction	0
Approach Performance Designator	0
Route Indicator	
Reference Path Data Selector	0
Reference Path Identifier	E04A
LTP/FTP Latitude	485815.5975N
LTP/FTP Longitude	0061415.0300E
LTP/FTP Ellipsoidal Height (metres)	309.0
FPAP Latitude	485927.0315N
Delta FPAP Latitude (seconds)	71.4340
FPAP Longitude	0061543.5710E
Delta FPAP Longitude (seconds)	88.5410
Threshold Crossing Height	15.00
TCH Units Selector	1
Glidepath Angle (degrees)	3.00
Course Width (metres)	105.00
Length Offset (metres)	0
HAL (metres)	40.0
VAL (metres)	50.0

Output data

Data Block	10 0C 0A 06 0C 04 00 00 01 34 30 05 5B 1D 04 15 EC 45 AD 02 12 20 14 2E 02 BA B3 02 2C 81 2C 01 64 00 C8 FA 1B 54 B2 06
Calculated CRC Value	1B54B206

Required Additional Data

ICAO Code	JL
LTP/FTP Orthometric Height (metres)	262.2
FPAP Orthometric Height (metres)	262.2

RNP RWY 22												
RMK	MAG VAR 2020 2.15°E					Ref NAVAID :-						
Leg sequence	Path Terminator	Waypoint Identification	Fly Over	Direction MAG (°)	Direction True (°)	Distance (NM)	Turn direction	MINM Altitude (FL or AMSL ft)	MAX Altitude (FL or AMSL ft)	MAX IAS (kt)	Vertical angle (°) / TCH (m)	Nav Spec
HLDG		GTQ										
HLDG		MTZ										
INA GTQ	IF	GTQ	-					-	-	-		RNAV 1 / RNP APCH
	TF	JL401	-	340.0	342.0	10.0	-	4500	FL070	210		RNAV 1 / RNP APCH
	TF	IJL22	-	300	301.9	5.7	-	4300	-	210		RNAV 1 / RNP APCH
INA MTZ	IF	MTZ	-					-	-	-		RNAV 1 / RNP APCH
	TF	JL403	-	076	078.0	8.4	-	4500	FL070	-		RNAV 1 / RNP APCH
	TF	IJL22	-	148	149.9	7.7	-	4300	-	210		RNAV 1 / RNP APCH
APCH	IF	IJL22	-					4300	-	210		RNP APCH
	TF	FJL22	-	217	219.4	5.2	-	4300	-	-		RNP APCH
	TF	RW22	Yes	217	219.3	10.6	-	-	-	-	-3.0/16.5	RNP APCH
	TF	JL409	Yes	217	219.2	4.0	-	-	-	-		RNP APCH
	DF	MTZ	-				R	FL060	-	230		RNP APCH

**Input data**

Operation Type	0
SBAS Provider	1
Airport Identifier	LFJL
Runway	22
Runway Direction	0
Approach Performance Designator	0
Route Indicator	
Reference Path Data Selector	0
Reference Path Identifier	E22A
LTP/FTP Latitude	485927.0320N
LTP/FTP Longitude	0061543.5710E
LTP/FTP Ellipsoidal Height (metres)	309.2
FPAP Latitude	485810.4910N
Delta FPAP Latitude (seconds)	-76.5410
FPAP Longitude	0061408.7170E
Delta FPAP Longitude (seconds)	-94.8540
Threshold Crossing Height	16.5
TCH Units Selector	1
Glidepath Angle (degrees)	3.00
Course Width (metres)	105.00
Length Offset (metres)	0
HAL (metres)	40.0
VAL (metres)	35.0

**Output data**

Data Block	10 0C 0A 06 0C 16 00 00 01 32 32 05 70 4B 06 15 A6 F9 AF 02 14 20 06 AA FD F4 1A FD 4A 81 2C 01 64 00 C8 AF C1 41 3F 4A
Calculated CRC Value	C1413F4A

**Required Additional Data**

ICAO Code	LF
LTP/FTP Orthometric Height (metres)	262.4
FPAP Orthometric Height (metres)	262.4

**METZ NANCY LORRAINE**  
**Fréquences / Frequencies**

**Avertissement** : Les fréquences peuvent être utilisées différemment de l'affectation standard décrite ci-dessous, en particulier de nuit, en cas de panne ou lors de travaux de maintenance.

Une fréquence peut alors être remplacée par une autre de caractéristiques équivalentes.

**Warning:** The frequencies can be used differently of the standard assignment described below, in particular at night, in the event of breakdown or at the time of maintenance work.

A frequency can then be replaced by another of equivalent characteristics.

<b>ATIS LORRAINE</b>		136.580
<b>TWR LORRAINE</b>	Sol / Ground	121.705
	Tour / Tower	122.075 (3)
<b>APP LORRAINE</b>	Approche / Approach	119.125 (1)
	Approche / Approach	127.250 (2)
<b>GONIO LORRAINE</b>	Gonio / VDF	119.125 – 122.075 – 127.250
<b>APP OCHEY</b>	Approche / Approach	127.250 (2)

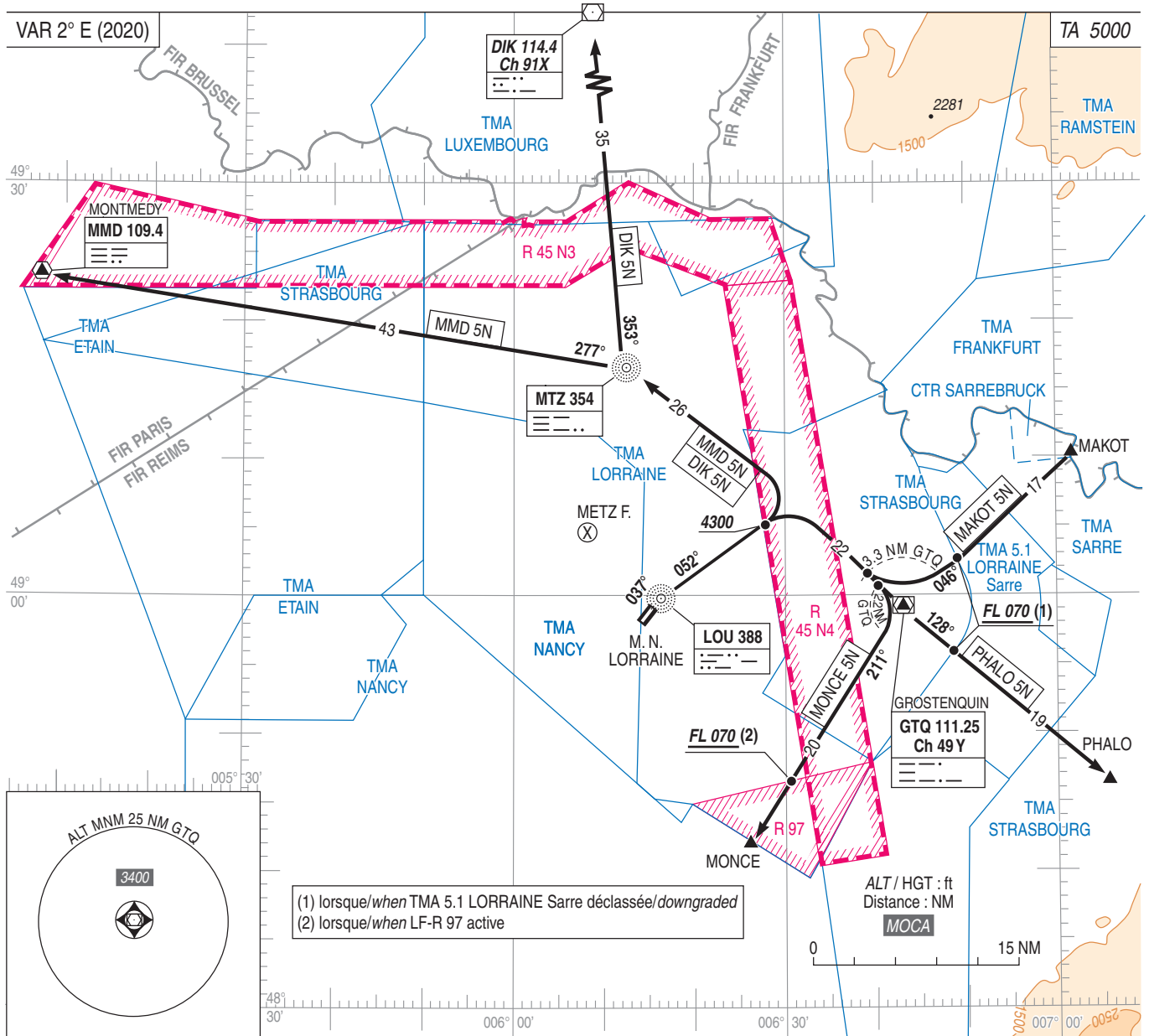
(1) ACFT à l'ARR ou au DEP de METZ NANCY LORRAINE  
*ACFT inbound or outbound METZ NANCY LORRAINE*

(2) ACFT à l'ARR ou au DEP d'EPINAL MIRECOURT et NANCY ESSEY  
*ACFT inbound or outbound EPINAL MIRECOURT and NANCY ESSEY*

(3) Absence ATS : A/A (122.075) FR seulement / only.  
Obtenir QNH local auprès de / *Get local QNH from STRASBOURG INFO.*

**METZ NANCY LORRAINE**  
**SID CONV RWY 04**  
(Protégés pour / Protected for CAT A, B, C, D)

FREQ : voir / see AD 2 LFJL COM 01



**METZ NANCY LORRAINE**  
**SID CONV RWY 04**  
(Protégés pour / Protected for CAT A, B, C, D)

**1 SID RWY 04**

Itinéraires définis pour les ACFT dont les performances en montée permettent d'adopter une pente minimale de 6.7 %. Dans le cas contraire les CDT de bord sont tenus de le signaler dès la demande de mise en route (3).

**MONCE 5N** : Monter RM 037° (QDM 037° LOU) à 6.7 % (1). A LOU, suivre la RM 052° en montée à 6.7 % vers 4300 (3430) puis tourner à droite vers GTQ. A 2.2 NM GTQ, tourner à droite vers MONCE (RDL 211° GTQ).

**MAKOT 5N** : Monter RM 037° (QDM 037° LOU) à 6.7 % (1). A LOU, suivre la RM 052° en montée à 6.7 % vers 4300 (3430) puis tourner à droite vers GTQ. A 3.3 NM GTQ, tourner à gauche vers MAKOT (RDL 046° GTQ, RM 046°).

Pente ATS 6.9 % de 4300 (3430) au FL 070 en cas de déclassement en G de la TMA LORRAINE 5.1 Sarre.  
En cas d'impossibilité en informer le contrôle.

**PHALO 5N** : Monter RM 037° (QDM 037° LOU) à 6.7 % (1). A LOU, suivre la RM 052° en montée à 6.7 % vers 4300 (3430) puis tourner à droite vers GTQ, PHALO ensuite (QDR 128° GTQ, RM 128°).

Pente ATS 3.9 % de 4300 (3430) au FL 070 en cas de déclassement en G de la TMA LORRAINE 5.1 Sarre ;  
En cas d'impossibilité en informer le contrôle.

**DIK 5N** : Monter RM 037° (QDM 037° LOU) à 6.7 % (1). A LOU, suivre la RM 052° en montée à 6.7 % vers 4300 (3430) puis tourner à gauche vers MTZ. A MTZ tourner à droite et suivre QDR 353° MTZ (RM 353°) vers DIK.

**MMD 5N** : Monter RM 037° (QDM 037° LOU) à 6.7 % (1). A LOU, suivre la RM 052° en montée à 6.7 % vers 4300 (3430) puis tourner à gauche vers MTZ. A MTZ suivre le QDR 277° MTZ (RM 277°) vers MMD.

(1) Pente imposée pour assurer le franchissement de la LF R45.

(3) Pente théorique de montée : les arbres à 1300 m de la DER dans le 037° déterminent une pente minimale théorique de montée de 3.5 %.

**2 PANNE DE RADIOCOMMUNICATION**

En VMC : faire demi-tour pour atterrir sur l'aérodrome.

En IMC : appliquer la dernière clairance reçue puis le FPL en vigueur.

**1 SID RWY 04**

*Routeings defined for ACFT able to adopt a minimal climb gradient of 6.7 %. If unable to do so, pilots must inform air traffic control when requesting start up (3).*

**MONCE 5N** : *Climb MAG 037° (QDM 037° LOU) at 6.7 % (1). At LOU follow MAG 052° climbing at 6.7 % up to 4300 (3430) then turn right to GTQ. At 2.2 NM GTQ turn right to MONCE (RDL 211° GTQ).*

**MAKOT 5N** : *Climb MAG 037° (QDM 037° LOU) at 6.7 % (1). At LOU follow MAG 052° climbing at 6.7 % up to 4300 (3430) then turn right to GTQ. At 3.3 NM GTQ, turn left to MAKOT (RDL 046° GTQ, MAG 046°).*

*ATS slope 6.9 % from 4300 (3430) to FL 070 in case of down grading to G of TMA LORRAINE 5.1 Sarre.*

*If unable to do so, pilots must inform air traffic control.*

**PHALO 5N** : *Climb MAG 037° (QDM 037° LOU) at 6.7 % (1). At LOU follow MAG 052° climbing at 6.7 % up to 4300 (3430) then turn right to GTQ. Then PHALO (QDR 128° GTQ, MAG 128°).*

*ATS slope 3.9 % from 4300 (3430) to FL 070 in case of down grading to G of TMA LORRAINE 5.1 Sarre.*

*If unable to do so, pilots must inform air traffic control.*

**DIK 5N** : *Climb MAG 037° (QDM 037° LOU) at 6.7 % (1) At LOU, follow MAG 052° climbing at 6.7 % up to 4300 (3430) then turn left to MTZ. At MTZ turn right and follow QDR 353° MTZ (MAG 353°) to DIK.*

**MMD 5N** : *Climb MAG 037° (QDM 037° LOU) at 6.7 % (1). At LOU follow MAG 052° climbing at 6.7 % up to 4300 (3430) then turn left to MTZ. At MTZ follow QDR 277° MTZ (MAG 277°) to MMD.*

(1) *Compulsory slope to provide the clearing of LF R45.*

(3) *Theoretical slope gradient 3.5 % due to the trees at 1300 m from DER QDR 037°.*

**2 RADIOCOMMUNICATION FAILURE**

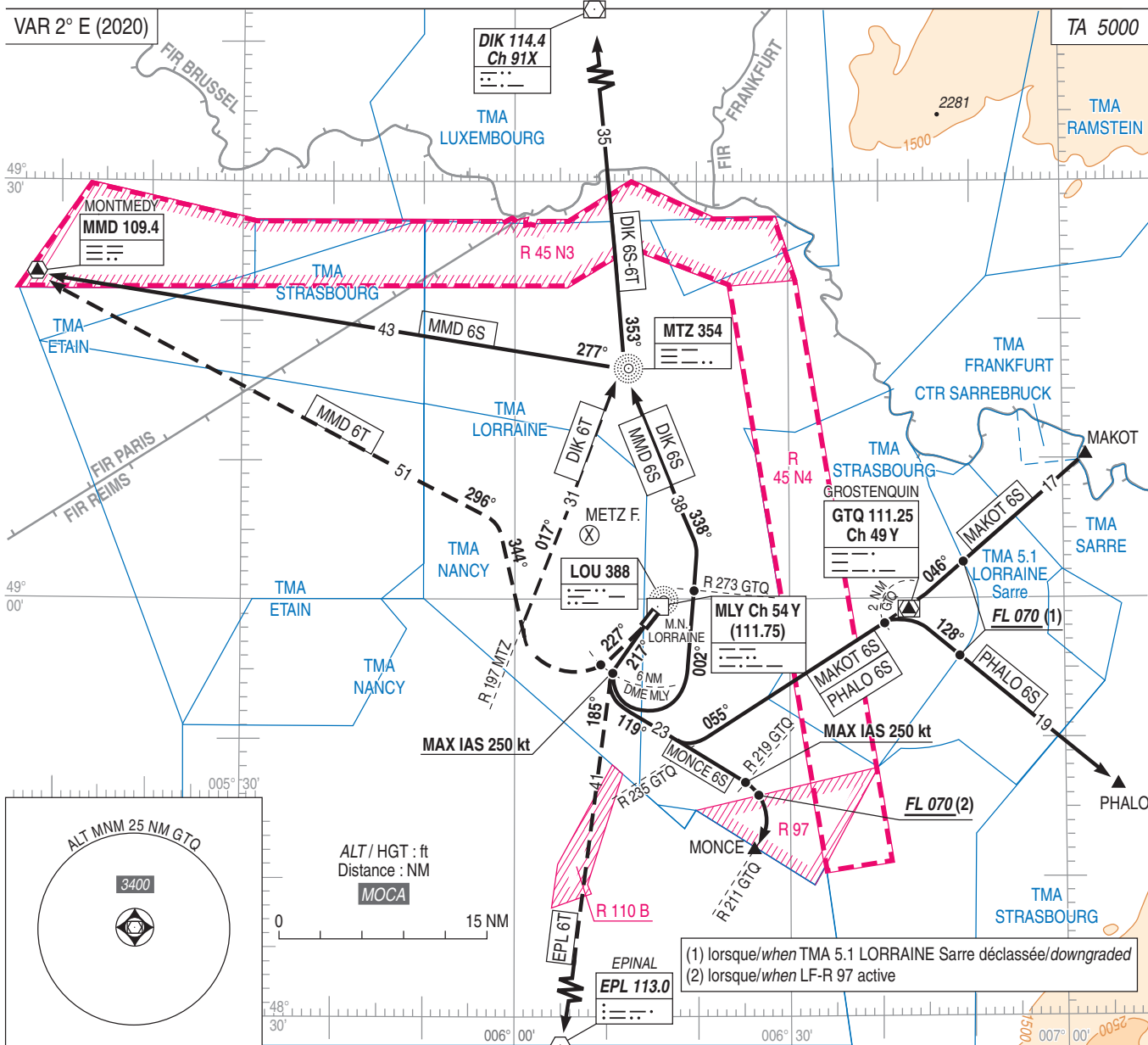
*VMC : turn around to land at aerodrome.*

*IMC : comply with the latest received clearance then with the FPL in force.*

**METZ NANCY LORRAINE**  
**SID CONV RWY 22**  
(Protégés pour / Protected for CAT A, B, C, D)

FREQ : voir/see AD 2 LFJL COM 01

← Sur clairance particulière de l'APP  
With special APP clearance



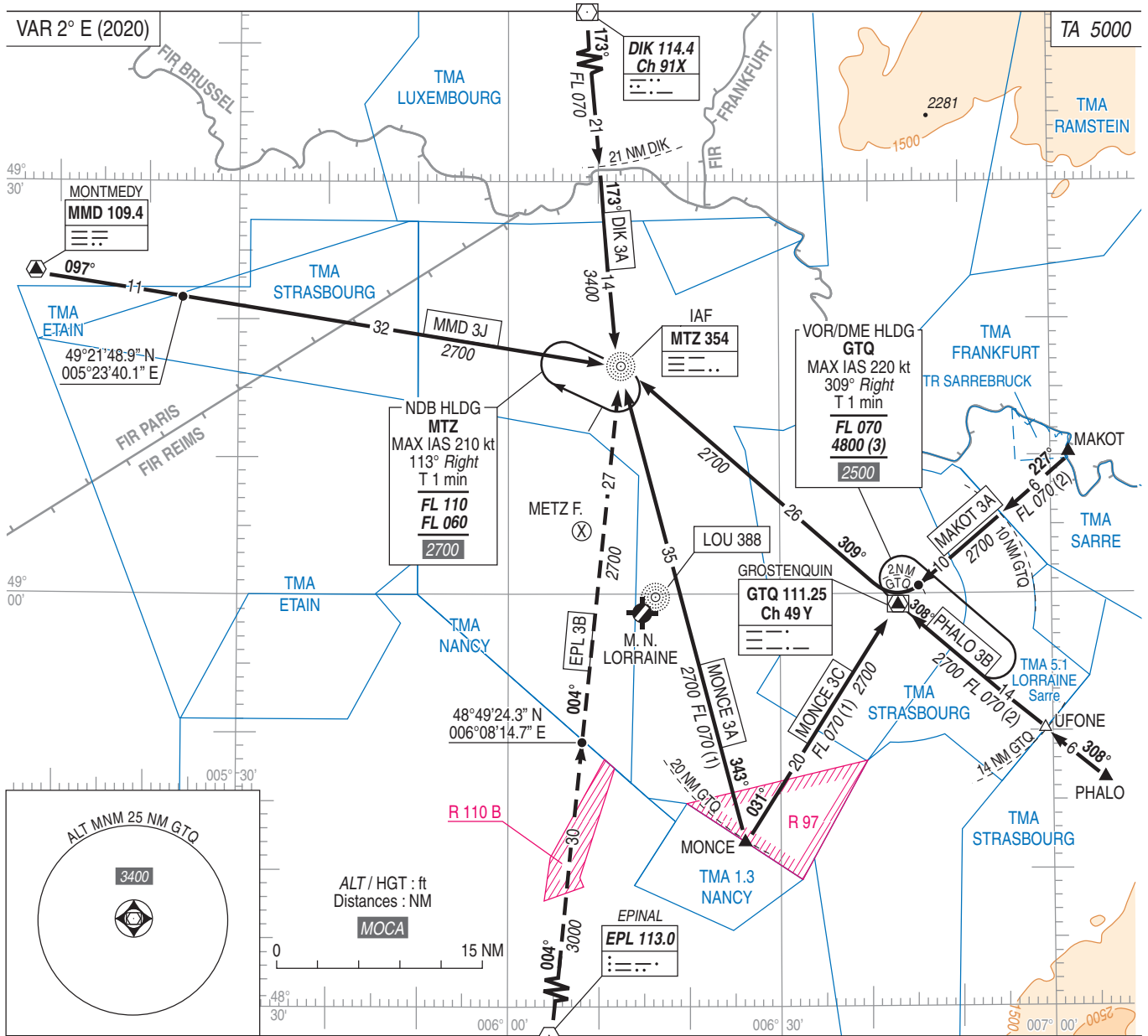
**METZ NANCY LORRAINE**  
**SID CONV RWY 22**  
(Protégés pour / Protected for CAT A, B, C, D)

- ←
- 1 **SID RWY 22**  
Itinéraires définis pour les ACFT dont les performances en montée permettent d'adopter une pente minimale de 5 %. Dans le cas contraire les CDT de bord sont tenus de le signaler dès la demande de mise en route.
- MONCE 6S** : Monter RM 217° (QDR 217° LOU), à 6 NM DME MLY tourner à gauche RM 119°. Au RDL 219° GTQ tourner à droite pour intercepter et suivre RDL 211° GTQ (RM 211°) vers MONCE.  
Pente ATS 7.3 % jusqu'au FL 070 en cas d'activation de la zone réglementée LF-R97 Monce.  
En cas d'impossibilité en informer le contrôle.
- MAKOT 6S** : Monter RM 217° (QDR 217° LOU), à 6 NM DME MLY tourner à gauche RM 119° pour intercepter et suivre RDL 235° GTQ (RM 055°) vers GTQ. A GTQ suivre RDL 046° GTQ (RM 046°) vers MAKOT.
- PHALO 6S** : Monter RM 217° (QDR 217° LOU), à 6 NM DME MLY tourner à gauche RM 119° pour intercepter et suivre RDL 235° GTQ (RM 055°) vers GTQ. A 2 NM GTQ tourner à droite pour intercepter et suivre QDR 128° GTQ (RM 128°) vers PHALO.
- DIK 6S** : Monter RM 217° (QDR 217° LOU), à 6 NM DME MLY tourner à gauche RM 002° pour intercepter et suivre le QDR 158° MTZ (RM 338°). A MTZ, tourner à droite, intercepter et suivre QDR 353° MTZ (RM 353°) vers DIK.
- MMD 6S** : Monter RM 217° (QDR 217° LOU), à 6 NM DME MLY tourner à gauche RM 002° pour intercepter et suivre QDR 158° MTZ (RM 338°). A MTZ tourner à gauche et suivre QDR 277° MTZ (RM 277°) vers MMD.
- 2 **DEPARTS COMPLEMENTAIRES RWY 22**  
Itinéraires utilisables sur instruction particulière du contrôle et définis pour les ACFT dont les performances en montée permettent d'adopter une pente minimale de 5%. Dans le cas contraire les CDT de bord sont tenus de le signaler dès la demande de mise en route.
- EPL 6T** : Monter RM 217° (QDR 217° LOU), à 6 NM DME MLY tourner à gauche pour intercepter et suivre RDL 005° EPL (RM 185°) vers EPL.
- DIK 6T** : Monter RM 227° à 6 NM DME MLY tourner à droite pour intercepter et suivre QDR 197° MTZ (RM 017°). A MTZ tourner à gauche intercepter et suivre QDR 353° MTZ (RM 353°) vers DIK.
- MMD 6T** : Monter RM 227° à 6 NM DME MLY tourner à droite RM 344° pour intercepter et suivre QDR 296° LOU (RM 296°) vers MMD.
- 3 **PANNE DE RADIOCOMMUNICATION**  
En VMC : faire demi-tour pour atterrir sur l'aérodrome  
En IMC : appliquer la dernière clairance reçue puis le FPL en vigueur.
- 1 **SID RWY 22**  
Routings defined for ACFT able to adopt a minimal climb gradient of 5 %. If unable to do so, pilots must inform air traffic control when requesting start up.
- MONCE 6S** : Climb MAG 217° (QDR 217° LOU), at 6 NM DME MLY turn left MAG 119°. Reaching RDL 219° GTQ turn right to intercept and follow RDL 211° GTQ (MAG 211°) to MONCE.  
ATS slope 7.3 % up to FL 070 if restricted area LF-R97 Monce is activated.  
If unable to do so, pilots must inform air traffic control.
- MAKOT 6S** : Climb MAG 217° (QDR 217° LOU), at 6 NM DME MLY turn left MAG 119° to intercept and follow RDL 235° GTQ (MAG 055°) to GTQ. At GTQ follow RDL 046° GTQ (MAG 046°) to MAKOT.
- PHALO 6S** : Climb MAG 217° (QDR 217° LOU), at 6 NM DME MLY turn left MAG 119° to intercept and follow RDL 235° GTQ (MAG 055°) to GTQ. At 2 NM GTQ turn right to intercept and follow QDR 128° GTQ (MAG 128°) to PHALO.
- DIK 6S** : Climb MAG 217° (QDR 217° LOU), at 6 NM DME MLY, turn left MAG 002° to intercept and follow QDR 158° MTZ (MAG 338°). At MTZ turn right, intercept and follow QDR 353° MTZ (MAG 353°) to DIK.
- MMD 6S** : Climb MAG 217° (QDR 217° LOU), at 6 NM DME MLY, turn left MAG 002° to intercept and follow QDR 158° MTZ (MAG 338°). At MTZ turn left and follow QDR 277° MTZ (MAG 277°) to MMD.
- 2 **COMPLEMENTARY DEPARTURES RWY 22**  
Routings usable on particular instruction from air traffic control and defined for ACFT able to adopt a minimal climb gradient of 5%. If unable to do so, pilots must inform air traffic control when requesting start up.
- EPL 6T** : Climb MAG 217° (QDR 217° LOU), at 6 NM DME MLY turn left to intercept and follow RDL 005° EPL (MAG 185°) to EPL.
- DIK 6T** : Climb (MAG 227°) at 6 NM DME MLY turn right to intercept and follow QDR 197° MTZ (MAG 017°). At MTZ turn left to intercept and follow QDR 353° MTZ (MAG 353°) to DIK.
- MMD 6T** : Climb MAG 227°, at 6 NM DME MLY turn right MAG 344° to intercept and follow QDR 296° LOU (MAG 296°) to MMD.
- 3 **RADIOCOMMUNICATION FAILURE**  
VMC : turn around to land at aerodrome  
IMC : comply with the latest received clearance then with the flight plan.

**METZ NANCY LORRAINE**  
**STAR CONV RWY ALL**  
(Protégées pour / Protected for CAT A, B, C, D)

FREQ : Voir/See AD 2 LFJL COM 01

Sur clairance particulière de l'APP  
With special APP clearance



**PANNE DE RADIOCOMMUNICATION**

- Appliquer la procédure spécifiée dans la réglementation nationale.
- Panne suivie d'une API : appliquer la procédure décrite sur le volet IAC et effectuer une nouvelle procédure d'approche.

**MAKOT 3A** : pour les ACFT à destination de METZ NANCY LORRAINE, début de virage à droite à 3,3 NM GTQ pour rejoindre le RDL R 340 GTQ (RM 340°), et poursuite de l'approche selon procédure autorisée.

**PHALO 3B** : pour les ACFT à destination de METZ NANCY LORRAINE, à GTQ rejoindre le RDL R 340 GTQ (RM 340°), et poursuite de l'approche selon procédure autorisée.

- (1) Lorsque TMA 1.3 NANCY déclassée ou LF-R 97 active.
- (2) Lorsque TMA 5.1 LORRAINE Sarre déclassée.
- (3) En cas de déclassement en G de la TMA 5.1 LORRAINE Sarre, l'altitude minimale de l'attente GTQ est relevée au FL 070.

**RADIOCOMMUNICATION FAILURE**

- Comply with the procedure as described in the national regulation.
- Failure followed by a missed approach : comply with the procedure as described on IAC and perform a second approach.

**MAKOT 3A** : for ACFT bound for METZ NANCY LORRAINE, turn right at 3.3 NM GTQ to join RDL R 340 GTQ (MAG 340°), and continue the approach complying with authorized procedure.

**PHALO 3B** : for ACFT bound for METZ NANCY LORRAINE, at GTQ join RDL R 340 GTQ (MAG 340°), and continue the approach complying with authorized procedure.

- (1) When TMA 1.3 NANCY downgraded or LF-R 97 active.
- (2) When TMA 5.1 LORRAINE Sarre downgraded.
- (3) When TMA 5.1 LORRAINE Sarre is downgraded to G, the minimum altitude of HLDG GTQ is raised to FL 070.

**APPROCHE AUX INSTRUMENTS**

**METZ NANCY LORRAINE**

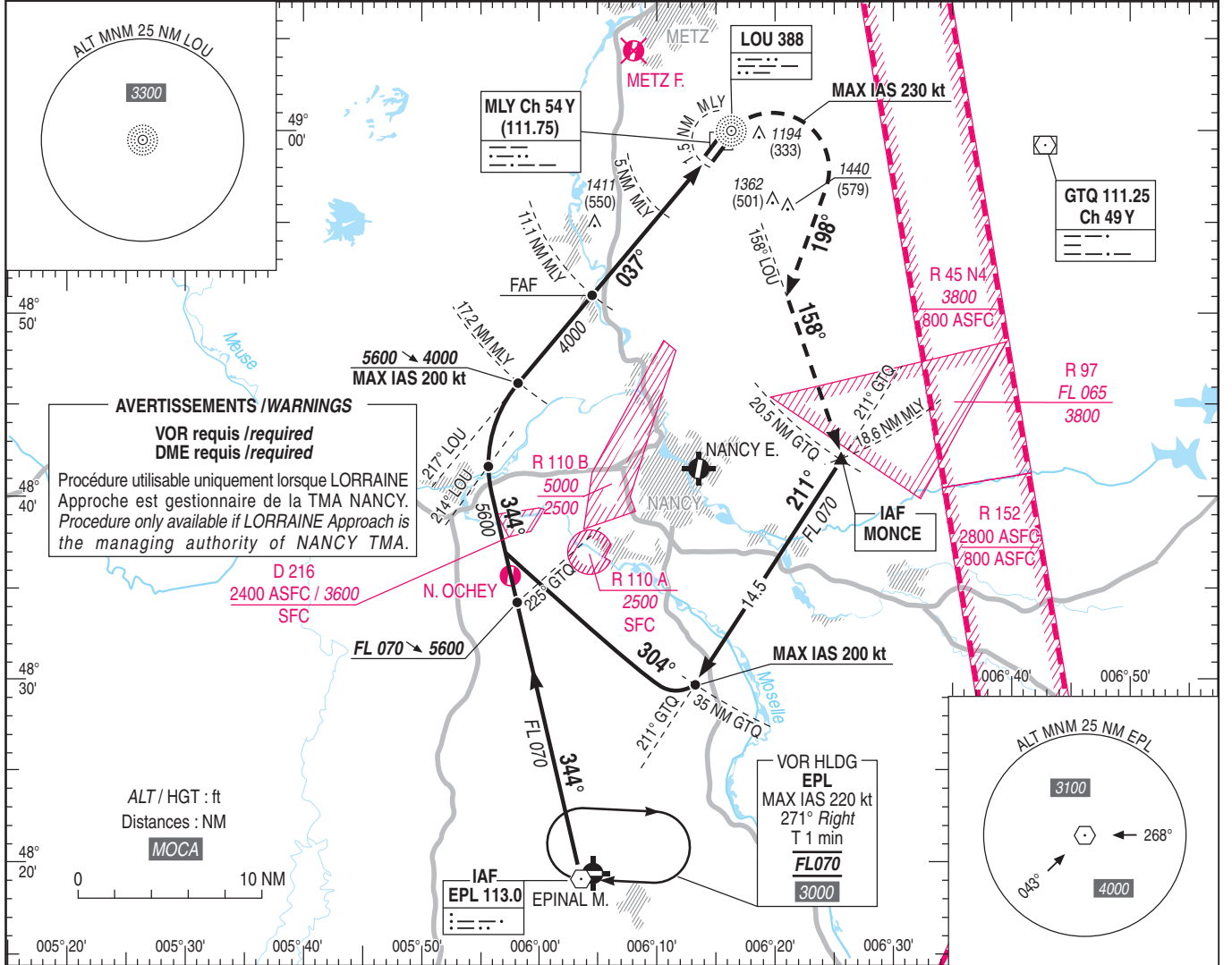
Instrument approach

CAT A B C D

ALT AD : 870, DTHR : 860 (31 hPa)

NDB RWY 04

<p>FREQ : voir / see AD 2 LFJL COM 01</p>	<p>VAR 2° E (2020)</p>
---	--------------------------------

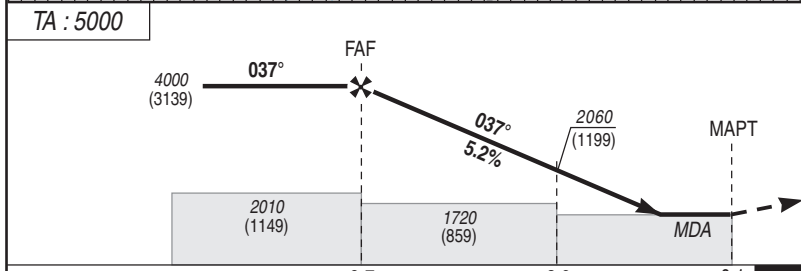


**AVERTISSEMENTS / WARNINGS**  
**VOR requis / required**  
**DME requis / required**  
 Procédure utilisable uniquement lorsque LORRAINE Approche est gestionnaire de la TMA NANCY.  
 Procedure only available if LORRAINE Approach is the managing authority of NANCY TMA.

ALT / HGT : ft  
 Distances : NM  
**MOCA**

API : Monter dans l'axe. A LOU, tourner à droite RM 198° pour intercepter et suivre le QDR 158° LOU (RM 158°) en montée vers FL 070, tourner à droite pour intercepter et suivre le QDR 211° GTQ (RM 211°). A 35 NM GTQ, tourner à droite pour suivre la RM 304°, puis intercepter et suivre le QDR 344° EPL (RM 344°). Poursuivre l'approche. PENTE ATS 6.5%\*. En cas d'impossibilité, en informer l'organisme ATS. Monter à 4300 (3439) avant d'accélérer en palier.  
 \* Si LF-R 97 non active, pente ATS 5.2%.

Missed APCH : Climb on RWY heading. At LOU, turn right MAG 198° to intercept and follow QDR 158° LOU (MAG 158°) up to FL 070, turn right to intercept and follow QDR 211° GTQ (MAG 211°). At 35 NM GTQ, turn right to follow MAG 304°, then intercept and follow QDR 344° EPL (MAG 344°). Continue approach. ATS SLOPE 6.5%\*. If not possible, inform ATS. Climb up to 4300 (3439) prior to level acceleration.  
 \* If LF-R 97 not activated, ATS slope 5.2%.



	→ DTHR (NM)	9.7	3.6	0.1
	→ DME MLY (NM)	11.1	5	1.5

MNM AD : distances verticales en pieds, RVR et VIS en mètres / vertical distances in feet, RVR and VIS in metres. REF HGT : ALT DTHR

CAT	NDB + DME MLY			MVL / Circling <sup>(1)</sup>		DME MLY (pour une pente de 5.2% / for a 5.2% slope)
	MDA (H)	RVR	OCH	MDA (H)	VIS	
A	1510 (650)	1500	645	1520 (660)	1500	NM 8 7 6 5 4 3 ALT 3025 2705 2385 2070 1750 1430 (HGT) (2164) (1844) (1524) (1209) (889) (569)
B		1500		1520 (660)	1600	
C		2400		1760 (900)	2400	
D		2400		1840 (980)	3600	

Observations / Remarks : (1) MVL à l'Est sauf autorisation contraire de l'ATC / Circling to the East unless otherwise authorized by ATC.

FAF - DTHR	9.7 NM	70 kt 8 min 19	85 kt 6 min 51	100 kt 5 min 49	115 kt 5 min 04	130 kt 4 min 29	160 kt 3 min 38	185 kt 3 min 09
VSP (ft/min)		370	450	530	610	690	850	980

**APPROCHE AUX INSTRUMENTS**

**METZ NANCY LORRAINE**

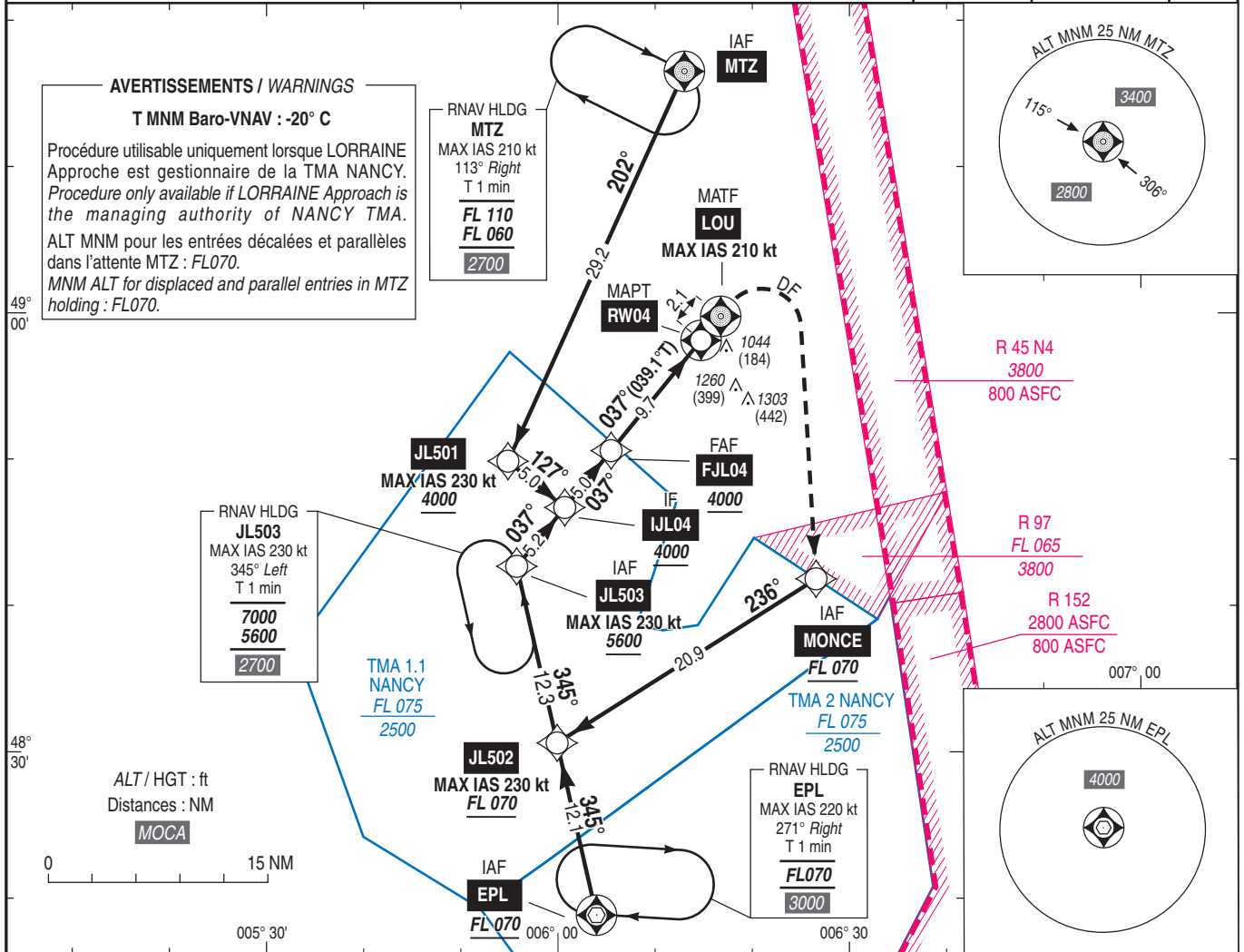
Instrument approach

CAT A B C D

ALT AD : 870, DTHR : 860 (31 hPa)

**RNP RWY 04**

FREQ : voir/see AD 2 LFJL COM 01	RNP APCH	EGNOS Ch 41011 E04A TCH : 49	VAR 2°E (2020)
----------------------------------	----------	---------------------------------------	----------------------

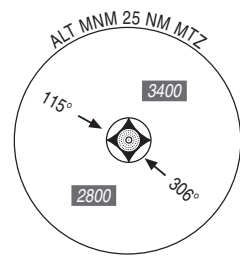


**AVERTISSEMENTS / WARNINGS**  
**T MNM Baro-VNAV : -20° C**  
Procédure utilisable uniquement lorsque LORRAINE Approche est gestionnaire de la TMA NANCY. Procedure only available if LORRAINE Approach is the managing authority of NANCY TMA.  
ALT MNM pour les entrées décalées et parallèles dans l'attente MTZ : FL070.  
MNM ALT for displaced and parallel entries in MTZ holding : FL070.

RNAV HLDG  
**MTZ**  
MAX IAS 210 kt  
113° Right  
T 1 min  
FL 110  
FL 060  
2700

RNAV HLDG  
**JL503**  
MAX IAS 230 kt  
345° Left  
T 1 min  
7000  
5600  
2700

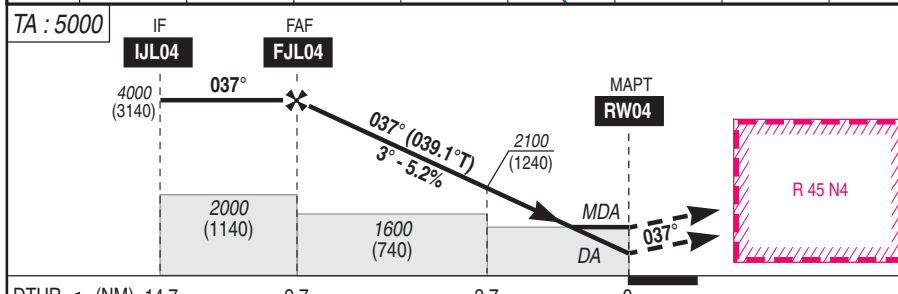
RNAV HLDG  
**EPL**  
MAX IAS 220 kt  
271° Right  
T 1 min  
FL070  
3000



R 45 N4  
3800  
800 ASFC

R 97  
FL 065  
3800

R 152  
2800 ASFC  
800 ASFC



API : Monter vers **LOU**. A **LOU** tourner à **droite** pour rejoindre directement **MONCE** en montée vers **FL070** (pente **ATS 5.3%**). En cas d'impossibilité, en informer l'organisme ATS.  
Monter à 2000 (1140) avant d'accélérer en palier.  
**Missed APCH** : Climb up to **LOU**. At **LOU** turn **right** to join directly **MONCE** climbing up to **FL070** (**ATS slope 5.3%**). If impossible to comply, please keep ATC advised. Climb up to 2000 (1140) prior to level acceleration.

DTHR ← (NM) 14.7 9.7 3.7 0 REF HGT : ALT DTHR

MNM AD : distances verticales en pieds, RVR et VIS en mètres / vertical distances in feet, RVR and VIS in metres.

CAT	LPV		LNAV-VNAV			LNAV			MVL / Circling <sup>(1)</sup>		DIST RW04 NM ALT (HGT)	9	8	7	6
	DA (H)	RVR	OCH	MDA (H)	RVR	OCH	MDA (H)	RVR	OCH	MDA (H)					
A	1160 (300)	1400	270	1160 (300)	1400	270	1250 (390)	1500	390	1410 (550)	1500	3780 (2920)	3460 (2600)	3140 (2280)	2820 (1960)
B			280	1160 (300)	1400	280	1250 (390)	1500	390	1410 (550)	1600	5	4	3	2
C			290	1160 (300)	1400	295	1260 (400)	1800	394	1660 (800)	2400	2510 (1640)	2190 (1330)	1870 (1010)	1550 (690)
D			300	1190 (330)	1500	322	1290 (430)	2000	430	1710 (850)	3600				

Observations / Remarks : (1) MVL à l'Est sauf autorisation contraire de l'ATC / Circling to the East unless otherwise authorized by ATC.

FAF - MAPT	9.7 NM	70 kt 8 min 19	85 kt 6 min 51	100 kt 5 min 49	115 kt 5 min 04	130 kt 4 min 29	160 kt 3 min 38	185 kt 3 min 09
VSP (ft/min)		370	450	530	610	690	850	980

**APPROCHE AUX INSTRUMENTS**  
Instrument approach  
CAT A B C D

**METZ NANCY LORRAINE**

INA MTZ/GTQ RWY 22

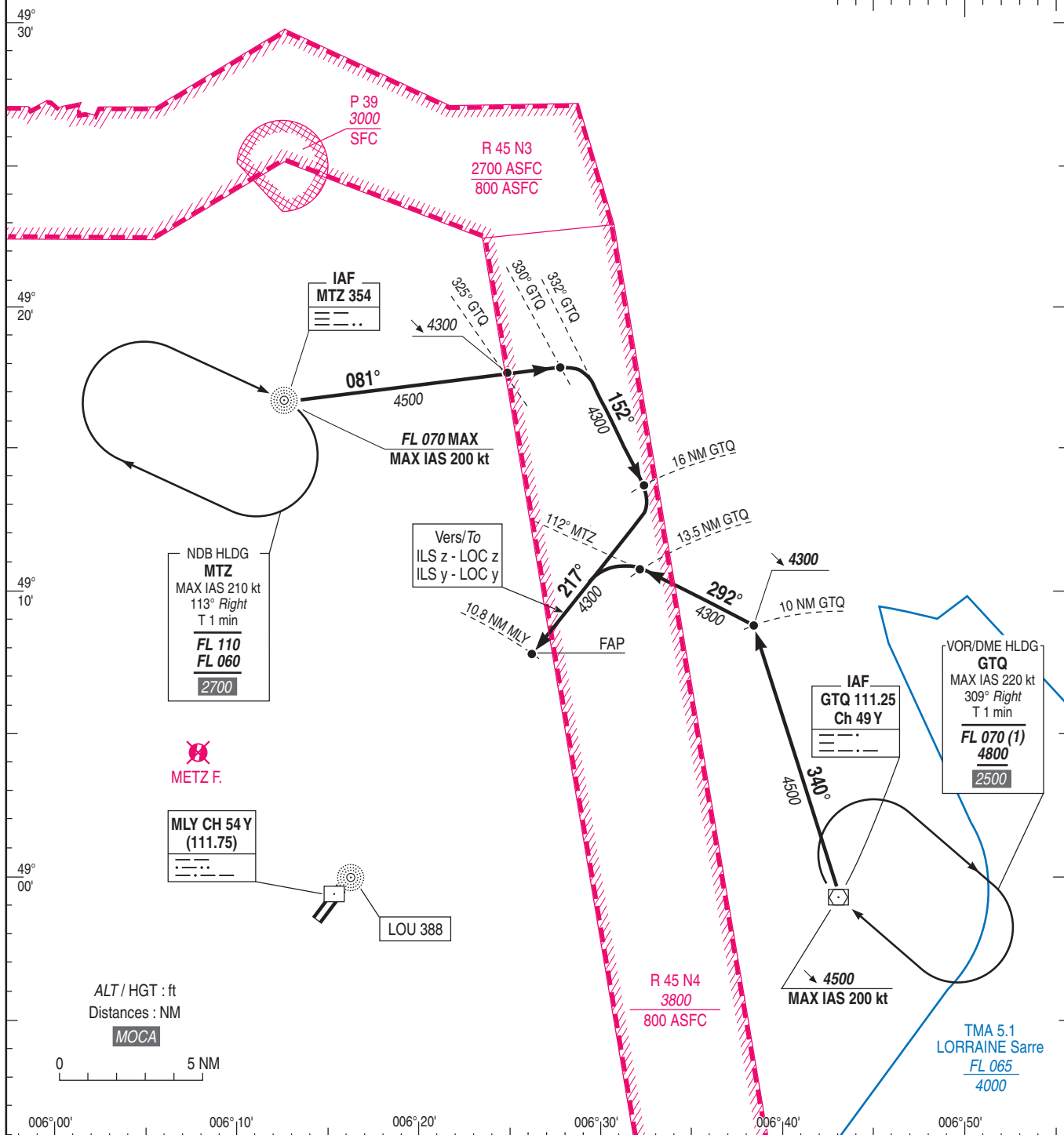
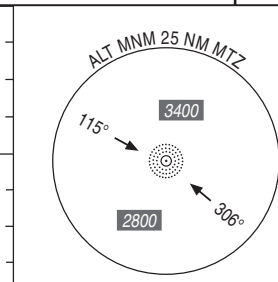
FREQ : Voir/See AD 2 LFJL COM 01

VAR  
2°E  
(2020)

**PROCEDURE DEROGATOIRE / Overriding procedure**  
Séparation ILS / LF-R 45 : ne pas descendre en dessous de 4300 (3439) avant 10.8 DME/ATT  
ILS separation / LF-R 45 : do not descend below 4300 (3439) before 10.8 DME/ATT

ALT MNM pour les entrées décalées et parallèles dans l'attente MTZ : FL070  
MNM ALT for displaced and parallel entries in MTZ holding: FL070

(1) TMA 5.1 LORRAINE Sarre déclassée / downgraded



**APPROCHE AUX INSTRUMENTS**

**METZ NANCY LORRAINE**

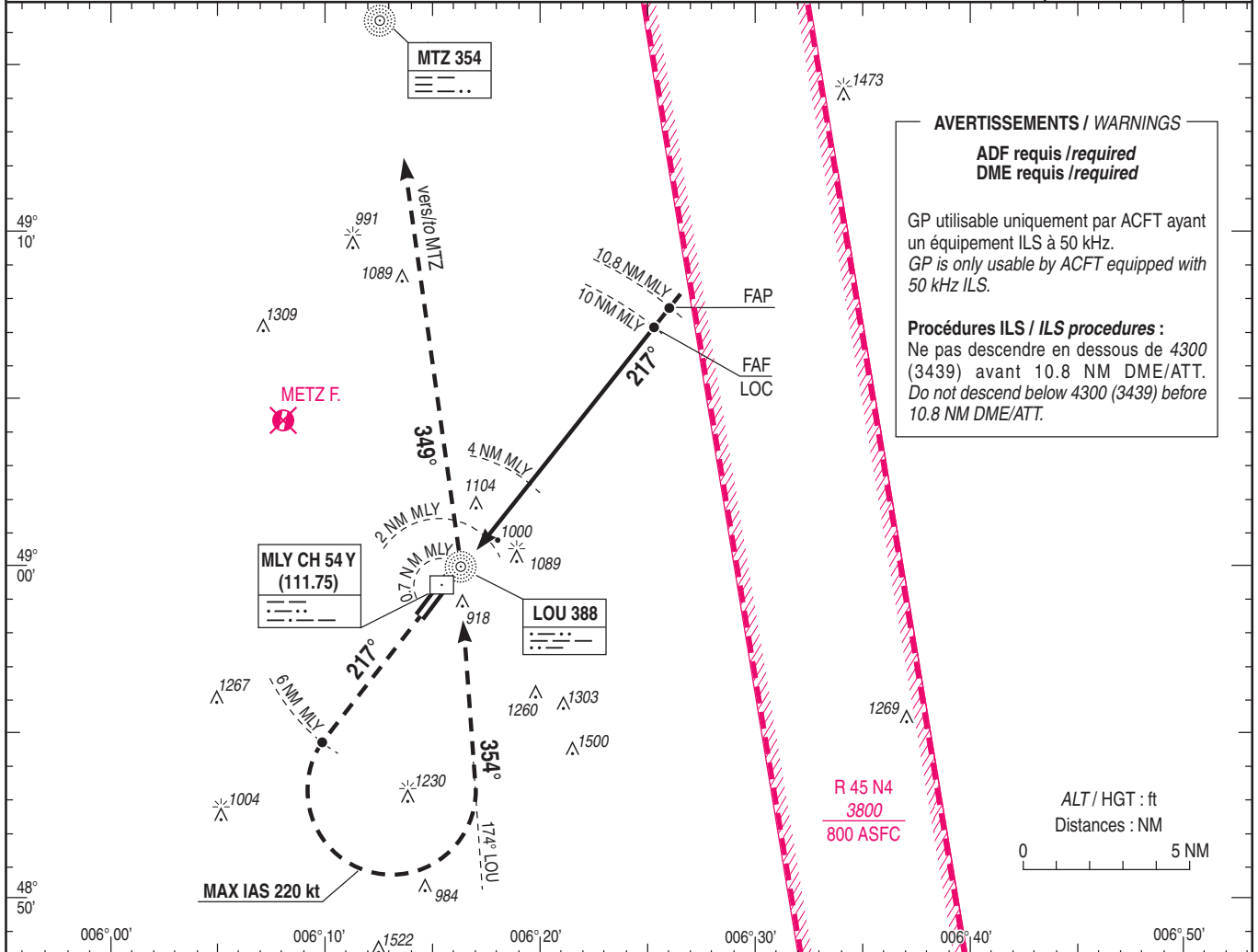
Instrument approach

CAT A B C D

ALT AD : 870, THR : 861 (31 hPa)

FNA ILS Y ou/ or LOC Y RWY 22

FREQ : voir / see AD 2 LFJL COM 01	<b>ILS/DME</b> <b>MLY 111.75</b> RDH : 52	VAR 2° E (2020)
------------------------------------	---	-----------------------



**TA : 5000**

API : Monter dans l'axe. A 6 NM MLY tourner à gauche pour suivre la RM 354° (QDR 174° LOU) vers LOU à 3500 (2639). Poursuivre vers MTZ. Intégrer l'attente MTZ en montée vers FL 060 ou suivre les instructions du CTL. Monter à 4300 (3439) avant d'accélérer en palier.

Missed APCH : Climb on RWY heading. At 6 NM MLY turn left to follow MAG 354° (QDR 174° LOU) to LOU at 3500 (2639). Continue to MTZ. Integrate holding MTZ climbing up to FL 060 or follow ATC instructions. Climb up to 4300 (3439) prior to level acceleration.

THR ← (NM)	0.6	9.9
DME MLY ← (NM)	0.7 2 4	10 10.8

MNM AD : distances verticales en pieds, RVR et VIS en mètres / vertical distances in feet, RVR and VIS in metres. REF HGT : ALT THR

CAT	ILS Y		OCH ILS Y CAT 1	OCH ILS Y CAT 2	LOC Y + DME MLY			MVL / Circling (1)		CAT 2 et/and 3 : ACFT CAT D VREF ≤ 159 kt ACFT CAT DL VREF ≤ 154 kt
	DA (H)	RVR			MDA (H)	RVR	OCH	MDA (H)	VIS	
A	1060 (200)	550	152	60	1300 (440)	1300	435	1410 (550)	1500	DME MLY (pour une pente de 5.7% / for a 5.7% slope)
B			163	73				1410 (550)	1600	
C			176	86				1660 (800)	2400	
D			190	100				1710 (850)	3600	
DL			192	100				-	-	

Observations / Remarks : (1) circuit RWY 04 : droite / right hand. (2) MVL à l'Est sauf autorisation contraire de l'ATC / Circling to the East unless otherwise authorized by ATC.

FAF - THR	9.9 NM	70 kt 8 min 29	85 kt 6 min 59	100 kt 5 min 56	115 kt 5 min 10	130 kt 4 min 34	160 kt 3 min 43	185 kt 3 min 13
VSP (ft/min)	Non disponible / Not available							

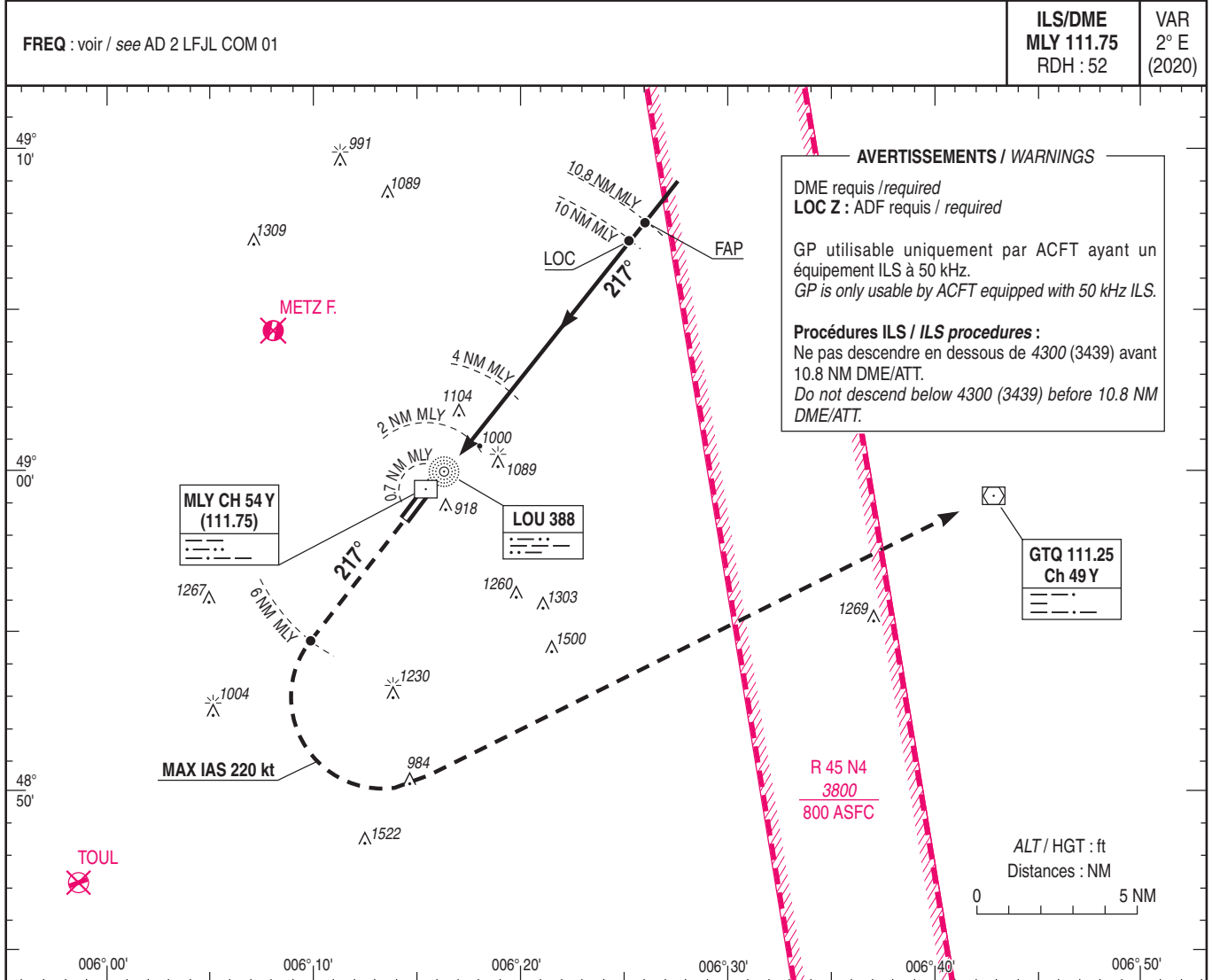
**APPROCHE AUX INSTRUMENTS**

**METZ NANCY LORRAINE**

Instrument approach  
CAT A B C D

ALT AD : 870, THR : 861 (31 hPa)

FNA ILS Z ou/ or LOC Z RWY 22

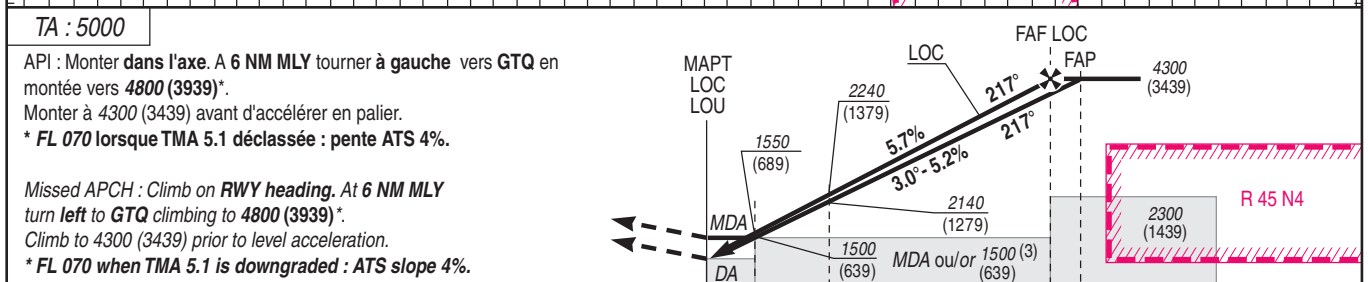


**AVERTISSEMENTS / WARNINGS**

DME requis / required  
LOC Z : ADF requis / required

GP utilisable uniquement par ACFT ayant un équipement ILS à 50 kHz.  
GP is only usable by ACFT equipped with 50 kHz ILS.

**Procédures ILS / ILS procedures :**  
Ne pas descendre en dessous de 4300 (3439) avant 10.8 NM DME/ATT.  
Do not descend below 4300 (3439) before 10.8 NM DME/ATT.



THR ← (NM)	0.6	9.9
DME MLY ← (NM)	0.7 2 4	10 10.8

MNM AD : distances verticales en pieds, RVR et VIS en mètres / vertical distances in feet, RVR and VIS in metres. REF HGT : ALT THR

CAT	ILS Z (1)		OCH ILS Z CAT 1	LOC Z + DME MLY API 2.5%		OCH LOC Z	MVL après ILS (2) Circling after ILS		MVL après LOC (2) Circling after LOC		CAT 2 et/and 3 : ACFT CAT D VREF ≤ 159 kt ACFT CAT DL VREF ≤ 154 kt
	DA (H)	RVR		MDA (H)	RVR		MDA (H)	VIS	MDA (H)	VIS	
A	1600 (740)	1500	731	1740 (880)	1500	872	1600 (740)	1500	1740 (880)	1500	<b>DME MLY (pour une pente de 5.7% / for a 5.7% slope)</b> NM 6 5 4 3 2 ALT 2930 2590 2240 1900 1550 (HGT) (2069) (1729) (1379) (1039) (689)
B	1610 (750)	1500	742	1750 (890)	1500	888	1610 (750)	1500	1750 (890)	1600	
C	1620 (760)	2400	735	1780 (920)	2400	912	1660 (800)	2400	1780 (920)	2400	
D	1640 (780)	2400	771	1800 (940)	2400	932	1710 (850)	3600	1800 (940)	3600	

Observations / Remarks : (1) MNM particuliers / Special MNM : voir/see AD 2 LFLJ IAC RWY22 MINIMA.  
(2) Circuit RWY 04 : droite / Circuit RWY 04 : right hand. (3) En fonction de la procédure utilisée / According to the performed procedure.  
(4) MVL à l'Est sauf autorisation contraire de l'ATC / Circling to the East unless otherwise authorized by ATC.

FAF - THR	9.9 NM	70 kt 8 min 29	85 kt 6 min 59	100 kt 5 min 56	115 kt 5 min 10	130 kt 4 min 34	160 kt 3 min 43	185 kt 3 min 13
VSP (ft/min)	Non disponible / Not available							

**MNM AD : Distances verticales en pieds, RVR et VIS en mètres***MNM AD : Vertical distances in feet, RVR and VIS in metres*

Les MNM AD ci-dessous sont déterminés pour les ACFT pouvant assurer en approche interrompue une pente  $\geq 3,3$  %.  
*The MNM AD below are determined for ACFT able to ensure a slope  $\geq 3.3$  % in a missed APCH.*

CAT	ILS z API 3,3 %		LOC z + DME MLY API 3,3 % OCH : 435		MVL après / Circling after ILS (1) API 3,3 % et / and LOC API 3,3 %		OCH ILS z CAT 1 API 3,3 %	OCH ILS z CAT 2 API 3,3 %
	DA (H)	RVR	MDA (H)	RVR	MDA (H)	VIS		
A	1060 (200)	550	1300 (440)	1300	1410 (550)	1500	152	60
B					1410 (550)	1600	163	73
C					1660 (800)	2400	176	86
D					1710 (850)	3600	190	100
DL			-	-	-	-	192	100

(1) Circuit AD RWY 04 - Droite.

(1) Right hand circuit RWY 04.

Observations :

Remarks :

APPR RWY 22 homologuée CAT 2 et 3.

APPR RWY 22 homologated CAT 2 and 3.

CAT 2 et 3 : ACFT de CAT D V REF  $\leq 159$  kt.  
 ACFT de CAT DL VREF  $\leq 154$  kt.

CAT 2 and 3 : ACFT CAT D V REF  $\leq 159$  kt.  
 ACFT CAT DL VREF  $\leq 154$  kt.

**APPROCHE AUX INSTRUMENTS**  
*Instrument approach*  
CAT A B C D

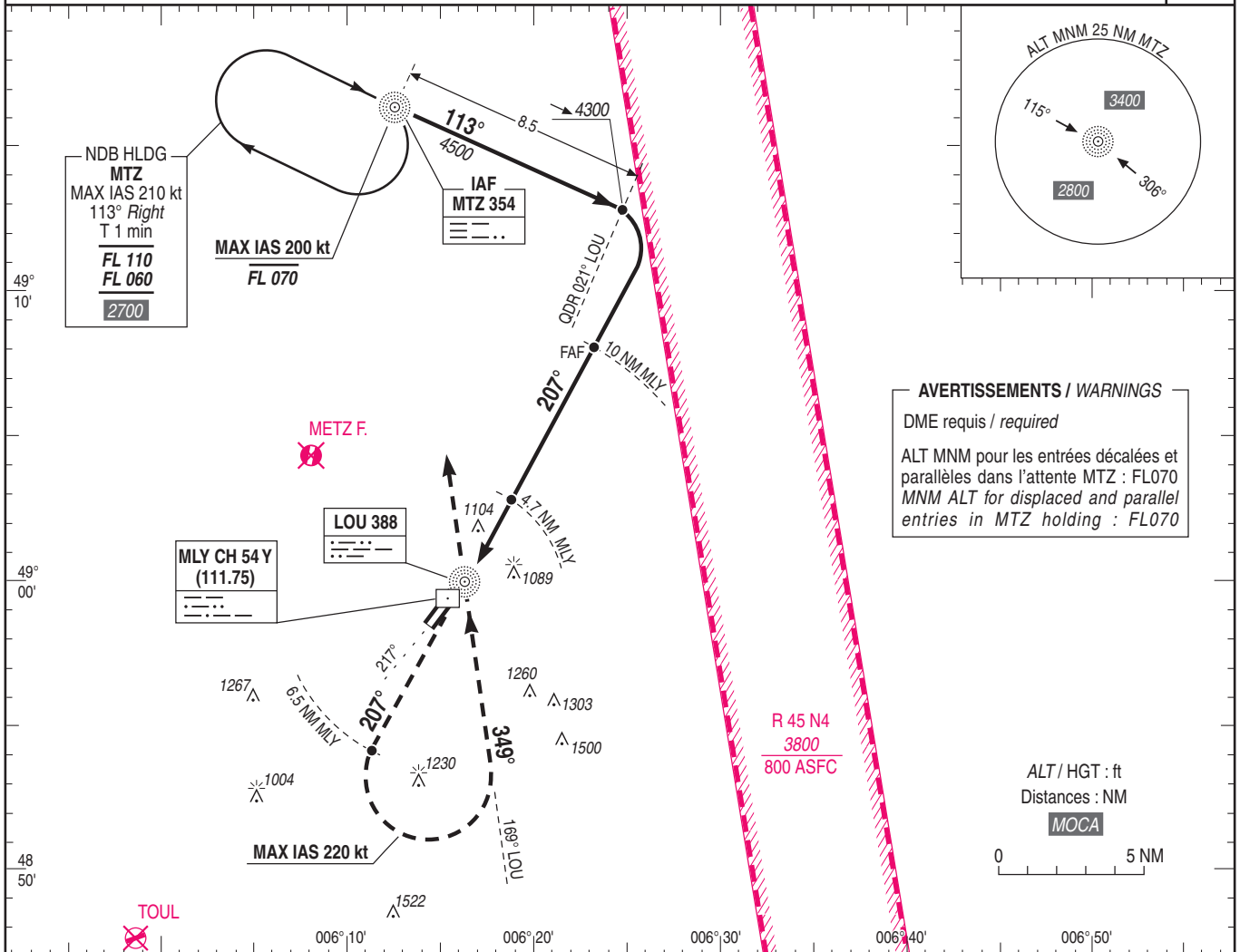
**METZ NANCY LORRAINE**

ALT AD : 870 (32 hPa), THR : 861

NDB X RWY 22

FREQ : voir / see AD 2 LFJL COM 01

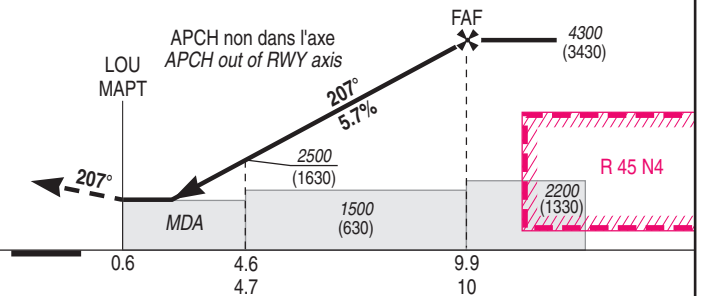
VAR  
2° E  
(2020)



TA : 5000

API : Monter au QDR 207° LOU. A 6.5 NM MLY tourner à gauche pour suivre la RM 349° (QDR 169° LOU) vers LOU à 3500 (2630). Poursuivre vers MTZ. Intégrer l'attente MTZ en montée vers FL 060 ou suivre les instructions du CTL.  
Monter à 4300 (3430) avant d'accélérer en palier.

Missed APCH : Climb QDR 207° LOU. At 6.5 NM MLY turn left to follow MAG 349° (QDR 169° LOU) to LOU at 3500 (2630). Continue to MTZ. Integrate holding MTZ climbing up to FL 060 or follow ATC instructions.  
Climb up to 4300 (3430) prior to level acceleration.



THR ← (NM)  
DME MLY ← (NM)

MNM AD : distances verticales en pieds, RVR et VIS en mètres / vertical distances in feet, RVR and VIS in metres.

REF HGT : ALT AD

CAT	NDB X + DME MLY			MVL / Circling <sup>(1)</sup>	
	MDA (H)	RVR	OCH	MDA (H)	VIS
A				1410 (540)	1500
B				1410 (540)	1600
C	1330 (460)	1400	457	1660 (790)	2400
D				1710 (840)	3600

DME MLY (pour une pente de 5.7% / for a 5.7% slope)

NM	8	7	6	5	4	3	2
ALT	3590	3250	2930	2590	2240	1900	1550
(HGT)	(2720)	(2380)	(2060)	(1720)	(1370)	(1030)	(680)

Observations / Remarks : (1) circuit RWY 04 : droite / right hand. (2) MVL à l'Est sauf autorisation contraire de l'ATC / Circling to the East unless otherwise authorized by ATC.

FAF - THR	9.9 NM	70 kt	85 kt	100 kt	115 kt	130 kt	160 kt	185 kt
		8 min 29	6 min 59	5 min 56	5 min 10	4 min 34	3 min 43	3 min 13
VSP (ft/min)		Non disponible / Not available						

**APPROCHE AUX INSTRUMENTS**

Instrument approach  
CAT A B C D

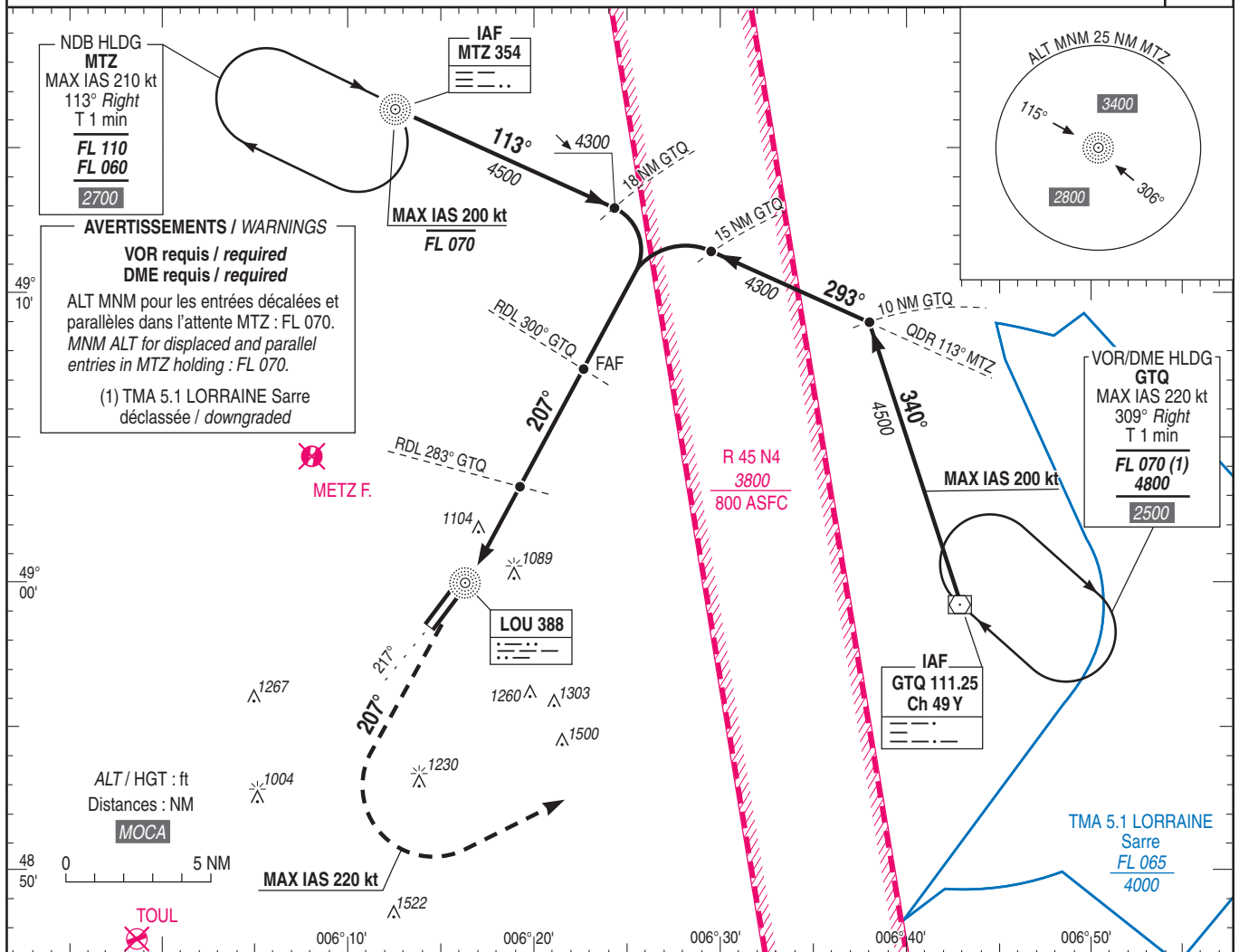
**METZ NANCY LORRAINE**

ALT AD : 870 (32 hPa), THR : 861

NDB Y RWY 22

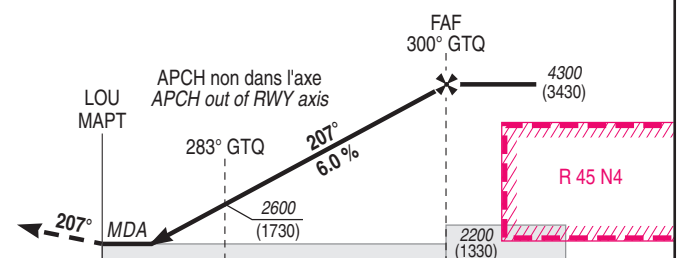
FREQ : voir / see AD 2 LFJL COM 01

VAR  
2° E  
(2020)



TA : 5000

API 2.5% : **Ne pas tourner avant le MAPT.** Monter au QDR 207° LOU à 3200 (2330), puis tourner à gauche vers GTQ en montée vers 4800 (3930)\*. Monter à 4300 (3430) avant d'accélérer en palier.  
 API 3.3% : **Ne pas tourner avant le MAPT.** Monter au QDR 207° LOU à 2800 (1930), puis tourner à gauche vers GTQ en montée vers 4800 (3930)\*. Monter à 4300 (3430) avant d'accélérer en palier.  
 \* FL 070 lorsque TMA 5.1 LORRAINE déclassée, pente ATS 4%.  
 Missed APCH 2.5% : **Do not turn before MAPT.** Climb QDR 207° LOU to 3200 (2330), then turn left to GTQ climbing up to 4800 (3930)\*. Climb up to 4300 (3430) prior to level acceleration.  
 Missed APCH 3.3% : **Do not turn before MAPT.** Climb QDR 207° LOU to 2800 (1930), then turn left to GTQ climbing up to 4800 (3930)\*. Climb up to 4300 (3430) prior to level acceleration.  
 \* FL 070 when TMA 5.1 LORRAINE downgraded, ATS slope 4%.



THR ← (NM)

MNM AD : distances verticales en pieds, RVR et VIS en mètres / vertical distances in feet, RVR and VIS in metres.

REF HGT : ALT AD

CAT	NDB Y API 2.5%			NDB Y API 3.3%			MVL / Circling <sup>(1)</sup> API 2.5%		MVL / Circling <sup>(1)</sup> API 3.3%	
	MDA (H)	RVR	OCH	MDA (H)	RVR	OCH	MDA (H)	VIS	MDA (H)	VIS
A					1500				1650 (780)	1500
B	2300 (1430)	5000	1427	1650 (780)	1500	777	2300 (1430)	5000	1650 (780)	1600
C					2900				1660 (790)	2900
D					2900				1710 (840)	3600

Observations / Remarks : (1) circuit RWY 04 : droite / right hand. (2) MVL à l'Est sauf autorisation contraire de l'ATC / Circling to the East unless otherwise authorized by ATC.

	70 kt	85 kt	100 kt	115 kt	130 kt	160 kt	185 kt
FAF - THR	9.2 NM	8 min 29	6 min 59	5 min 56	5 min 10	4 min 34	3 min 13
VSP (ft/min)	Non disponible / Not available						

**APPROCHE AUX INSTRUMENTS**

Instrument approach  
CAT A B C D

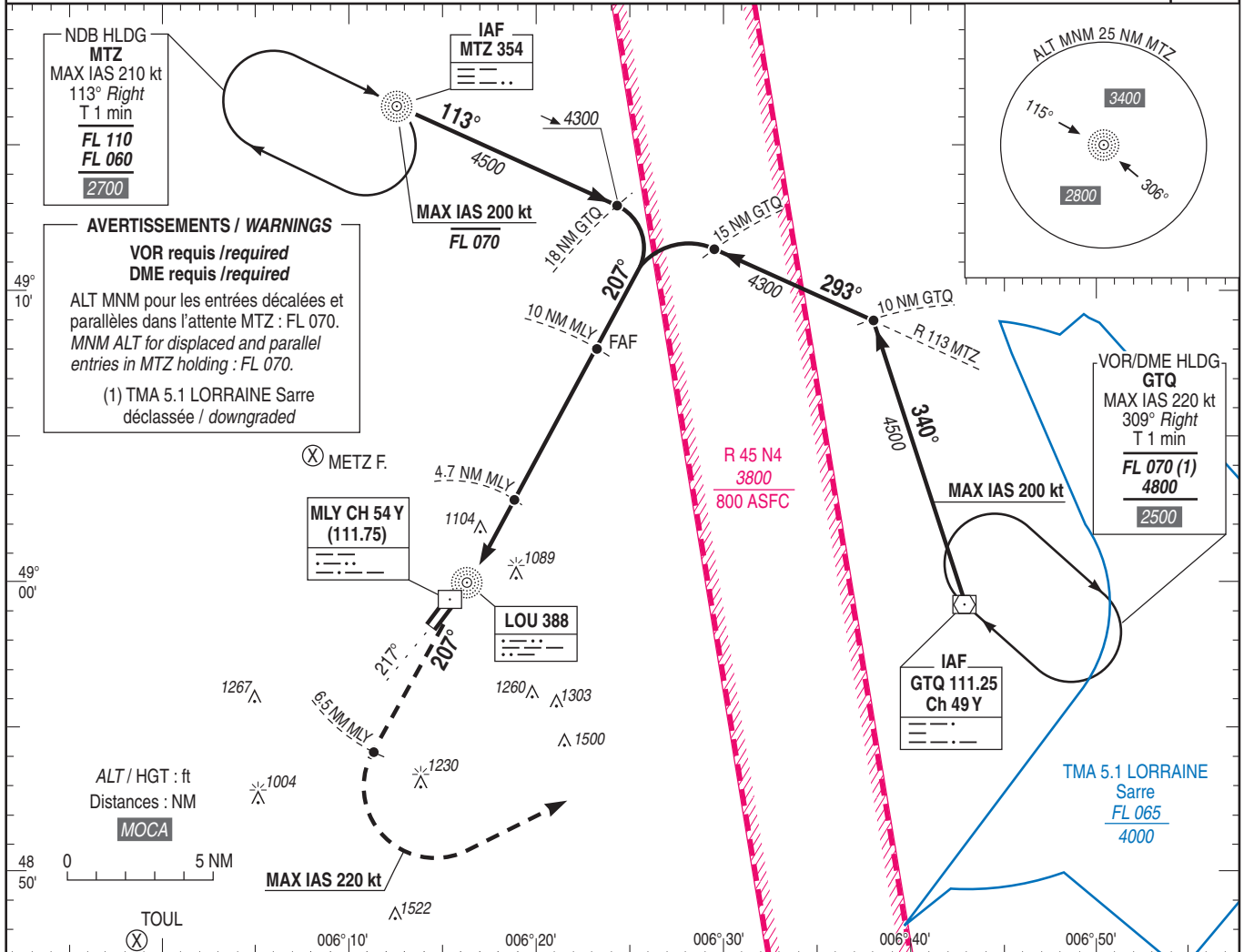
**METZ NANCY LORRAINE**

ALT AD : 870 (32 hPa), THR : 861

NDB Z RWY 22

FREQ : voir / see AD 2 LFLJ COM 01

VAR 2° E (2020)



TA : 5000

API : Monter au QDR 207° LOU. A 6.5 NM MLY, tourner à gauche vers GTQ en montée vers 4800 (3930)\*.  
Monter à 4300 (3430) avant d'accélérer en palier.  
\* FL 070 lorsque TMA 5.1 LORRAINE déclassée, pente ATS 4%.

Missed APCH : Climb QDR 207° LOU. At 6.5 NM MLY, turn left to GTQ climbing up to 4800 (3930)\*.  
Climb up to 4300 (3430) prior to level acceleration.  
\* FL 070 when TMA 5.1 LORRAINE downgraded, ATS slope 4%.

THR ← (NM)  
DME MLY ← (NM)

APCH non dans l'axe APCH out of RWY axis

LOU MAPT 2500 (1630) 207° 5.7%

MDA 1500 (630) 2200 (1330)

FAF 4300 (3430)

R 45 N4

MNM AD : distances verticales en pieds, RVR et VIS en mètres / vertical distances in feet, RVR and VIS in metres. REF HGT : ALT AD

CAT	NDB Z API 2.5%			NDB Z + DME MLY API 3.3%			MVL / Circling <sup>(3)</sup> API 2.5%		MVL / Circling <sup>(3)</sup> API 3.3%		DME MLY (pour une pente de 5.7% / for a 5.7% slope)
	MDA (H)	RVR	OCH	MDA (H)	RVR	OCH	MDA (H)	VIS	MDA (H)	VIS	
A	1650 (780)	1500	771	1330 (460)	1400	456	1650 (780)	1500	1410 (540)	1500	NM 8 7 6 5 4 3 2
B	1660 (790)	1500	787				1660 (790)	1600	1410 (540)	1600	ALT 3590 3250 2930 2590 2240 1900 1550
C	1680 (810)	3100	808				1680 (810)	3100	1660 (790)	2400	(HGT) (2720) (2380) (2060) (1720) (1370) (1030) (680)
D	1740 (870)	3300	864				1740 (870)	3600	1710 (840)	3600	

Observations / Remarks : (2) En fonction de la procédure utilisée / According to performed procedure. (4) MVL à l'Est sauf autorisation contraire de l'ATC / Circling to the East unless otherwise authorized by ATC.

(3) Circuit RWY 04 : droite / Right hand : voir / see AD 2 LFLJ IAC RWY22 MINIMA.

FAF - THR	9.9 NM	70 kt 8 min 29	85 kt 6 min 59	100 kt 5 min 56	115 kt 5 min 10	130 kt 4 min 34	160 kt 3 min 43	185 kt 3 min 13
VSP (ft/min)		Non disponible / Not available						

**APPROCHE AUX INSTRUMENTS**

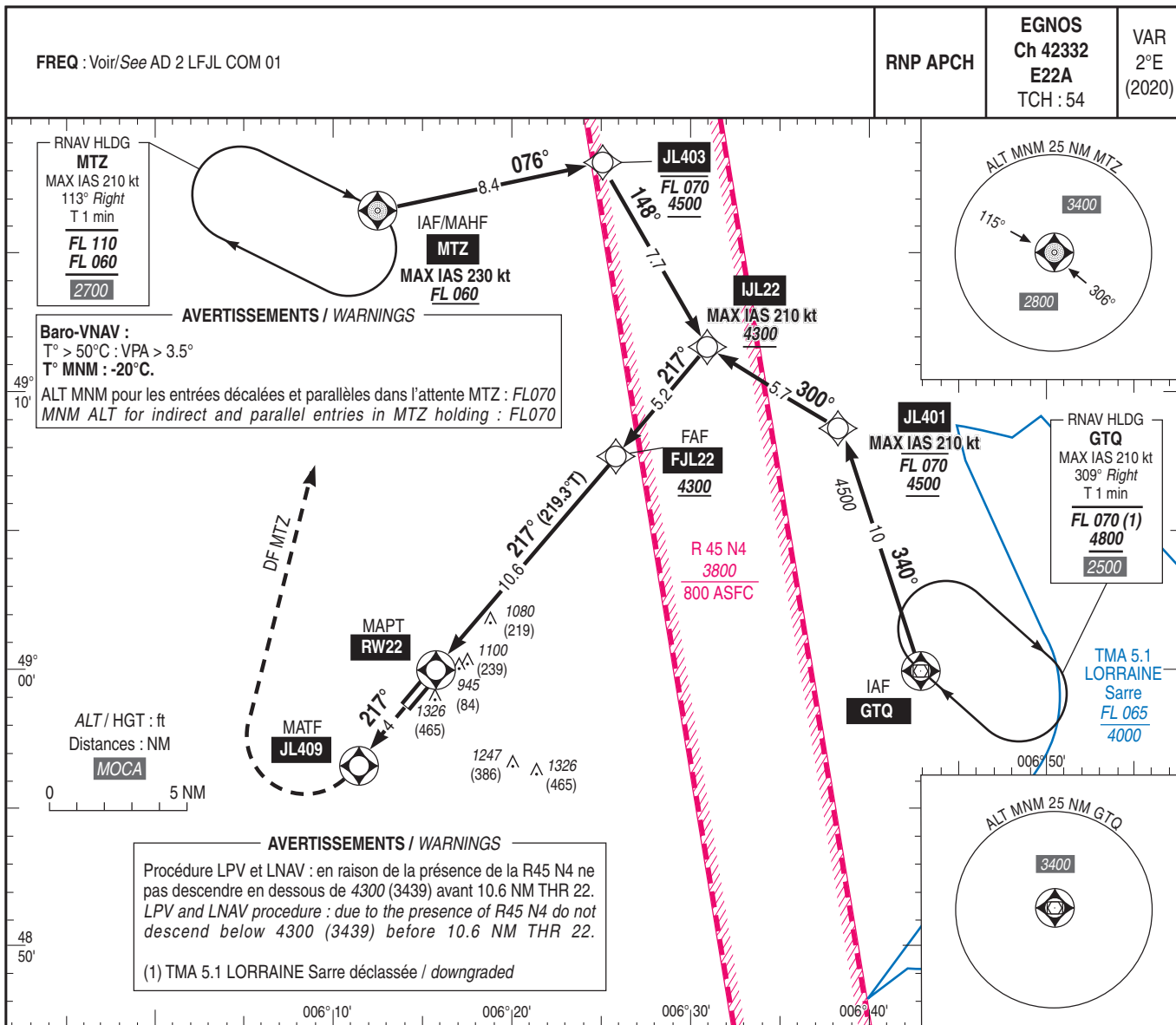
**METZ NANCY LORRAINE**

Instrument approach

CAT A B C D

ALT AD : 870 , THR : 861 (31 hPa)

RNP RWY 22



TA : 5000

API : Monter vers **JL409**. A **JL409**, tourner à **droite** pour rejoindre directement **MTZ** (pente ATS : 4%). Intégrer l'attente **MTZ** en montée vers **FL 060** ou suivre les instructions du contrôle. Monter à 1800 (939) avant d'accélérer en palier.

Missed APCH : Climb up to **JL409**. At **JL409** turn **right** to join directly **MTZ** (ATS glide slope : 4%). Integrate holding **MTZ** climbing up to **FL 060** or follow ATC instructions. Climb up to 1800 (939) prior to level acceleration.

Procédure LPV  
Distance FAP - THR 22 : 10.4 NM

MAPT RW22

FAF FJL22

IF IJL22

MDA

DA

217°

217° (219.3°T)

3.0°-5.2%

4300 (3439)

R 45 N4

2200 (1339)

THR ← (NM) 0 10.6 15.8

MNM AD : distances verticales en pieds, RVR et VIS en mètres / vertical distances in feet, RVR and VIS in metres. REF HGT : ALT THR

CAT	LPV			LNAV			LNAV / VNAV			MVL / Circling <sup>(1)</sup>		DIST RW22				
	DA (H)	RVR	OCH	MDA (H)	RVR	OCH	DA (H)	RVR	OCH	MDA (H)	VIS	NM	ALT (HGT)	9	8	7
A	1060 (200)		191						216	1400 (540)	1500	10	4100 (3239)	3780 (2919)	3460 (2599)	3140 (2279)
B	1070 (210)	550	201	1330 (470)	1500	465	1120 (250)	750	226	1400 (540)	1600	6	2820 (1959)	2500 (1639)	2190 (1329)	1870 (1009)
C	1080 (220)		211						236	1650 (780)	2400	5		4	3	2
D	1090 (230)		221						246	1720 (860)	3600					

Observations / Remarks : (1) circuit RWY 04 : droite / right hand. (2) MVL à l'Est sauf autorisation contraire de l'ATC / Circling to the East unless otherwise authorized by ATC.

FAF - MAPT	10.6 NM	70 kt 9 min 05	85 kt 7 min 29	100 kt 6 min 22	115 kt 5 min 32	130 kt 4 min 54	160 kt 3 min 59	185 kt 3 min 26
VSP (ft/min)		370	450	530	610	690	850	980