

Horaires sauf indication contraire / Timetables unless otherwise specified
 AIP France : UTC HIV ; HOR ETE : - 1HR / UTC WIN ; SKED SUM : - 1HR
 AIP CAR SAM NAM, AIP PAC-P, AIP PAC-N, AIP RUN: UTC

AD 2 LFDN.1

Indicateur d'emplacement - nom de l'aérodrome *Aerodrome location indicator - name*

LFDN - ROCHEFORT CHARENTE MARITIME

AD 2 LFDN.2

Données géographiques et administratives de l'aérodrome *Aerodrome geographical and administrative data*

1	Position GEO ARP Situation de l'ARP / <i>ARP location</i>	45°53'22"N 000°58'56"W Intersection RWY et TWY C
2	Direction, distance de la ville <i>Direction, distance from city</i>	2,7 km NNW St Agnant
3	Altitude de référence / <i>Reference elevation</i> Température de référence / <i>Reference temperature</i>	60 ft
4	Ondulation du géoïde / <i>Geoid undulation</i>	153 ft
5	Déclinaison magnétique / <i>Magnetic variation</i> Année (variation annuelle) / <i>Year (annual change)</i>	0.9651°E 2025 (0.129°)
6	Gestionnaire de l'AD / <i>AD administration</i> Adresse / <i>Address</i> Telephone FAX TELEX AFS	SYNDICAT MIXTE DES AEROPORTS DE LA ROCHELLE ET ROCHEFORT RUE DU JURA 17000 LA ROCHELLE Sur AD / at AD : La Sauzaie 17620 Saint Agnant 05 46 83 05 20
7	Type de trafic / <i>Type of traffic</i>	IFR, VFR
8	Observations / <i>Remarks</i>	E-mail : rochefort@rochefort.aeroport.fr

AD 2 LFDN.3

Horaires *Operational hours*

1	Gestionnaire de l'AD / <i>AD administration</i>	
2	Douanes et police / <i>Customs and immigration</i>	
3	Services de santé / <i>Health and sanitary</i>	
4	BIA, BRIA / <i>AIS briefing office</i>	BORDEAUX (voir / see GEN).
5	BDP / <i>ARO</i>	
6	Bureau MET / <i>MET briefing office</i>	0500-0200
7	ATS	AFIS : LUN-VEN : 0800-1100, 1200-1600 SAM, DIM et JF : PPR la veille avant 1100 ou dernier jour ouvrable, TEL exploitant. AFIS : MON-FRI : 0800-1100, 1200-1600 SAT, SUN and HOL : PPR the day before, before 1100 or the last working day, TEL AD operator.
8	Avitaillement / <i>Fueling</i>	100 LL - JET A1. LUN-DIM : 0800-1600. Païement : CB / AVCARD. Libre-service. 100 LL - JET A1. MON-SUN : 0800-1600. Payment : CB / AVCARD. Self-service.
9	Services de manutention / <i>Handling</i>	
10	Sûreté / <i>Safety</i>	
11	Dégivrage / <i>De-icing</i>	
12	Observations / <i>Remarks</i>	GRF (service d'évaluation et de report de l'état de surface de piste) : HOR ATS. Global Reporting Format : ATS SKED.

AD 2 LFDN.4

Services d'escale et d'assistance *Handling services and facilities*

1	Moyens de manutention de fret <i>Cargo handling facilities</i>	
2	Types de carburants et lubrifiants <i>Fuel and oil types</i>	Carburants : 100 LL - JET A1 (CIV). Lubrifiants : NIL Fuel : 100 LL - JET A1 (CIV). Lubricants : NIL
3	Moyens et capacités d'avitaillement <i>Fueling facilities and capacities</i>	
4	Moyens de dégivrage / <i>De-icing facilities</i>	
5	Hangar pour aéronefs de passage <i>Hangar space for visiting aircraft</i>	
6	Réparations pour aéronefs de passage <i>Repair facilities for visiting aircraft</i>	
7	Observations / <i>Remarks</i>	

AD 2 LFDN.5 Services aux passagers Passenger facilities

1	Hôtels		
2	Restaurants		
3	Moyens de transport / <i>Transportation facilities</i>	Taxi, bus à la demande TEL : 05 46 99 22 66.	Taxi, bus on request TEL : 05 46 99 22 66.
4	Services médicaux / <i>Medical facilities</i>		
5	Services bancaires et postaux <i>Bank and Post Office</i>		
6	Office de tourisme / <i>Tourist office</i>	05 46 99 08 60	
7	Observations / <i>Remarks</i>		

AD 2 LFDN.6 Services de sauvetage et de lutte contre l'incendie Rescue and fire fighting services

1	Niveau RFFS de l'AD <i>AD level for fire fighting</i>	1	
2	Moyens de sauvetage / <i>Rescue equipment</i>		
3	Moyens d'enlèvement des aéronefs accidentés <i>Capability for removal of disabled aircraft</i>		
4	Observations / <i>Remarks</i>		

AD 2 LFDN.7 Evaluation et communication de l'état de surface des pistes, et plan neige Runway surface condition assessment and reporting, and snow plan

1	Type d'équipements / <i>Type of clearing equipment</i>		
2	Priorités de dégagement / <i>Clearance priority</i>		
3	Matériaux utilisés pour le traitement de la surface de l'aire de mouvement / <i>Material used for movement area surface treatment</i>		
4	Pistes spécialement préparées en condition hivernale / <i>Specially prepared winter runways</i>		
5	Observations / <i>Remarks</i>	Evaluation et report de l'état de surface des pistes conformément à la méthode "Global Reporting Format" (GRF) décrite en AD 1.2.2 Les horaires GRF sont publiés en AD 2.3.	Assessment and reporting of runway surface condition in accordance with the Global Reporting Format (GRF) described in AD 1.2.2 GRF operational hours are published in AD 2.3.

AD 2 LFDN.8 Aires de trafic, TWY et emplacements de vérification Aprons, TWY and check locations

1	Revêtement de l'aire de trafic / <i>Apron surface</i>	S1 : revêtue, S2 : non revêtue.	S1 : paved, S2 : unpaved.
	Résistance de l'aire de trafic / <i>Apron strength</i>	S1 : 42 F/C/W/T	
2	Largeur TWY / <i>TWY width</i>	A et B : 14 m. C : 24 m.	
	Revêtement des TWY / <i>TWY surface</i>	Revêtue.	Paved.
	Résistance des TWY / <i>TWY strength</i>		
3	Emplacement des ACL / <i>ACL location</i>	45°53'14.83"N - 000°58'59.78"W (PRKG TWR)	
	Altitude des ACL / <i>ACL elevation</i>	64.17 ft	
4	Points de vérification VOR / <i>VOR checkpoints</i>		
5	Points de vérification INS / <i>INS checkpoints</i>		
6	Observations / <i>Remarks</i>		

AD 2 LFDN.9 Guidage et contrôle des mouvements à la surface, balisage / Surface movement guidance and control system, marking

1	ID postes de stationnement <i>Aircraft stands ID signs</i>		
	Lignes de guidage TWY / <i>TWY guide lines</i>		
	Systèmes de guidage pour l'accostage des aéronefs <i>Visual docking/parking guidance system</i>		
2	Marquage RWY et TWY / <i>RWY and TWY marking</i>		
	Balisage RWY et TWY / <i>RWY and TWY lighting</i>	Voir/see AD 2 LFDN .14/15	
3	Barres d'arrêt / <i>Stop bars</i>		
4	Observations / <i>Remarks</i>	Voies de circulation A et E inutilisables la nuit.	TWY A and E unusable at night.

AD 2 LFDN.10 Obstacles aux abords de l'aérodrome Aerodrome obstacles

Voir carte d'aérodrome OACI et cartes d'obstacles.	See aerodrome ICAO chart and obstacle charts.
Pour les aérodromes listés en annexe I de l'arrêté du 24 janvier 2022 relatif à l'information aéronautique , des données de terrain et d'obstacles (TOD) sont disponibles sur la Boutique en ligne du site internet du SIA (cf également AIP GEN 3.1.6).	For aerodromes listed in Annex I of arrêté du 24 janvier 2022 relatif à l'information aéronautique , terrain and obstacle data (TOD) are available on online store on SIA Website (see also AIP GEN 3.1.6).

AD 2 LFDN .11

Renseignements météorologiques *Meteorological information*

1	Centre MET associé / <i>Associated MET Office</i>	BORDEAUX MERIGNAC
2	Horaires de service / <i>Hours of service</i>	voir/see AD 2 LFDN .3
	Centre MET hors HOR / <i>MET Office outside HOR</i>	
3	Centre MET responsable des TAF <i>Office in charge of TAF</i>	
	Période de validité / <i>Validity period</i>	
4	Type de prévision d'atterrissage <i>Type of landing forecast</i>	
	Périodicité / <i>Interval of issuance</i>	
5	Briefing, consultation	T
6	Documentation de vol / <i>Flight documentation</i>	C-PL
	Langue utilisée / <i>Language used</i>	FR
7	Cartes, autres informations <i>Charts, other information</i>	
8	Équipement complémentaire <i>Supplementary equipment</i>	
9	Organismes ATS desservis / <i>ATS units served</i>	AFIS
10	Informations complémentaires <i>Additional information</i>	TEL MET (IFR) : 05 57 29 12 79.

AD 2 LFDN.12 **Caractéristiques physiques des pistes Runway physical characteristics**

RWY NR	True and Mag Bearing	Dimensions of RWY (M)	Strength (PCN) and surface of RWY and SWY	Position GEO THR (DTHR) GUND	THR elevation and highest elevation of TDZ of precision RWY	
1	2	3	4	5	6	
12	122.62 (122)	2280 x 45	42 F/C/W/T revêtue / paved	45°53'46.22"N 000°59'50.14"W ----- GUND NIL	THR : 60ft	
30	302.62 (302)	2280 x 45	42 F/C/W/T revêtue / paved	45°53'06.41"N 000°58'21.07"W ----- GUND NIL	THR : 53ft	
RWY NR	RWY/SWY Slope	SWY Dimensions (M)	CWY Dimensions (M)	Strip Dimensions (M)	Obstacle free zone (OFZ)	Remarks
7	8	9	10	11	12	
12	NIL	NIL	NIL	NIL	NIL	NIL
30	NIL	NIL	NIL	NIL	NIL	NIL

AD 2 LFDN.13 **Distances déclarées Declared distances**

RWY ID	TORA	TODA	ASDA	LDA	Observations Remarks
12	2280	2280	2280	2280	
30	2280	2280	2280	2280	
TWY B	1841	1841	1841		
TWY E	1845	1845	1845		

AD 2 LFDN.14 **Balisage d'approche et de piste Approach and runway lighting**

RWY ID	APCH	THR couleur colour	PAPI/VASIS	MEHT	TDZ Longueur Length	Balisage axial Centerline LGT			
						Longueur Length	Espacement Spacing	Couleur Colour	Intensité Intensity
12		G	PAPI 3.4 ° 5.9 %	35 ft					
30	- 720 m - LIH	G	PAPI 3.0 ° 5.2 %	31 ft					
RWY ID	Balisage latéral Edge lighting				Extrémité RWY end		SWY		
	Longueur Length	Espacement Spacing	Couleur Colour	Intensité Intensity	Couleur Colour	Longueur Length	Couleur Colour		
12	2280 m	60 m	W/Y	LIH/LIL	R				
30	2280 m	60 m	W/Y	LIH/LIL	R				

AD 2 LFDN.15 **Autres balisages, système d'alimentation de secours Other lighting, secondary power supply**

1	ABN IBN	
2	Té d'atterrissage / LDI Anémomètre / Anemometer	
3	Balisage axial TWY / TWY centre line lighting Balisage latéral TWY / TWY edge lighting	NIL Parking, TWY B et C Apron, TWY B and C
4	Alimentation de secours / Secondary power unit Temps de commutation / Switch-over time	Groupe électrogène conforme aux spécifications. Entre 1 et 15 secondes. Power generator in accordance with specifications. Beetween 1 and 15 seconds.
5	Observations / Remarks	PCL

AD 2 LFDN.16 **Aire de poser pour hélicoptères Helicopter landing area**

1	Description
---	-------------

AD 2 LFDN.17 **Espaces ATS ATS airspaces**

Identification et limites latérales Identification and lateral limits	Classe Class	Limites verticales Vertical limits	Service / Service Indicatif d'appel (langue) Call-sign (language)	Observations Remarks
RMZ ROCHEFORT 45°52'34"N , 001°05'09"W - 45°49'05"N , 000°56'45"W - 45°52'58"N , 000°53'51"W - 45°55'58"N , 001°01'48"W - 45°52'34"N , 001°05'09"W	G	2000ft AMSL ----- SFC	AFIS ROCHEFORT Information (FR) ROCHEFORT Information (EN)	ROCHEFORT AFIS SKED

AD 2 LFDN.18 **Moyens de radiocommunication ATS ATS radiocommunication facilities**

Service	Indicatif d'appel (langue) Call-sign (language)	FREQ	HOR	Observations Remarks
AFIS	ROCHEFORT Information (FR) ROCHEFORT Information (EN)	119.305 MHz	HO	
A/A	ROCHEFORT (FR)	119.305 MHz	HX	Absence ATS

AD 2 LFDN.19

Moyens radio de navigation et d'atterrissage *Radio navigation and landing aids*

Type (CAT ILS)	ID	FREQ	HOR	Position GEO	ALT	Portée Coverage	RDH (pente) (slope)	Situation Location

AD 2 LFDN.20 Règlements de circulation locaux *Local traffic regulations*

20.1 GENERALITES

AD réservé aux ACFT munis de radio.

20.2 MANOEUVRES AU SOL

Roulage interdit hors RWY et TWY.

Voies de circulation A et E non utilisables de nuit.

Ligne axiale d'aire de demi-tour sur piste, ainsi que les TWY A et B conçus pour les aéronefs disposants d'une envergure de moins de 36 m et d'une largeur hors tout du train principal de moins de 9 m.

20.1 GENERAL INFORMATION

AD reserved for radio-equipped ACFT.

20.2 GROUND TAXIING

Taxiing prohibited except on RWY and TWY.

TWY A and E not usable by night.

Axial line of the RWY turn-around area, and TWY A and B are designed for ACFT whose wingspan is lower than 36 m and overall width of the main gear is lower than 9 m.

AD 2 LFDN.21

Procédures antibruit *Noise abatement procedures*AD 2 LFDN.22 Procédures de vol *Flight procedures*

22.1 CARTE REGIONALE

Voir AD 2 LFBH ARC 01.

22.2 PANNE DE RADIOCOMMUNICATION

Au départ en VMC : faire demi-tour pour atterrir sur l'aérodrome ou continuer vers un aérodrome approprié.

Au départ en IMC : poursuivre le vol jusqu'aux limites de la TMA au dernier FL assigné, puis entreprendre la montée jusqu'au FL de croisière indiqué dans le plan de vol.

A l'arrivée en cas d'API : effectuer une nouvelle tentative. Si cette dernière échoue, monter à 2500 ft et dégager la TMA en suivant le RDL 345° de BMC (RM 165°) pour rechercher les conditions VMC.

22.3 DEPARTS OMNIDIRECTIONNELS

RWY 12 : Monter RM 122° jusqu'à 460 ft puis route directe en montée jusqu'à l'altitude de sécurité en route.

RWY 30 : Monter RM 302° à 3.5% MNM jusqu'à 460 ft puis route directe en montée jusqu'à l'altitude de sécurité en route.

Pente déterminée par la forêt de 89 ft AMSL située à 144 m du THR 12 à gauche de l'axe de piste.

22.1 REGIONAL CHART

See AD 2 LFBH ARC 01.

22.2 RADIOCOMMUNICATION FAILURE

At VMC departure : perform a half-turn to land on the AD or continue flight to an appropriate AD.

At IMC departure : carry on the flight till the TMA limits at last assigned FL, then start climb up to cruising FL indicated in the flight plan.

At arrival in case of missed APCH : perform a new APCH. If unsuccessful, climb up to 2500 ft and clear the TMA following RDL 345° BMC (MAG 165°) to seek VMC conditions.

22.3 OMNIDIRECTIONAL DEPARTURES

RWY 12 : Climb MAG 122° up to 460 ft then direct track climbing up to the en-route safety altitude.

RWY 30 : Climb MAG 302° at 3.5% MNM up to 460 ft then direct track climbing up to the en-route safety altitude.

Gradient determined by the 89 ft AMSL forest located left from runway axis, 144 m away from THR 12.

AD 2 LFDN.23 Renseignements supplémentaires *Additional information*

Le PCL n'allume pas le PAPI.

Péril animalier : NIL.

PAPI not turned on by PCL.

Wildlife stike hazard : NIL.

AD 2 LFDN.24

Cartes relatives à l'aérodrome *Charts related to the aerodrome*

Pour la version PDF, les cartes figurent à la suite de la rubrique AD 2.25.

For the PDF version, charts to be found after item AD 2.25.

AD 2 LFDN.25

Pénétration de la surface du segment à vue (VSS) *Visual segment surface (VSS) penetration*

Liste des procédures avec VSS percée et minimums opérationnels concernés.

List of procedures for which the Visual Segment Surface is penetrated and concerned lines of operational minima.

IDENTIFICATION DE LA PROCÉDURE <i>PROCEDURE IDENTIFICATION</i>	MINIMUMS OPÉRATIONNELS CONCERNÉS <i>LINE OF OPERATIONAL MINIMA</i>
Sans objet / <i>Not applicable</i>	Sans objet / <i>Not applicable</i>

PAGE LAISSEE INTENTIONNELLEMENT VIDE / Page intentionally left blank

CARTE D'AERODROME

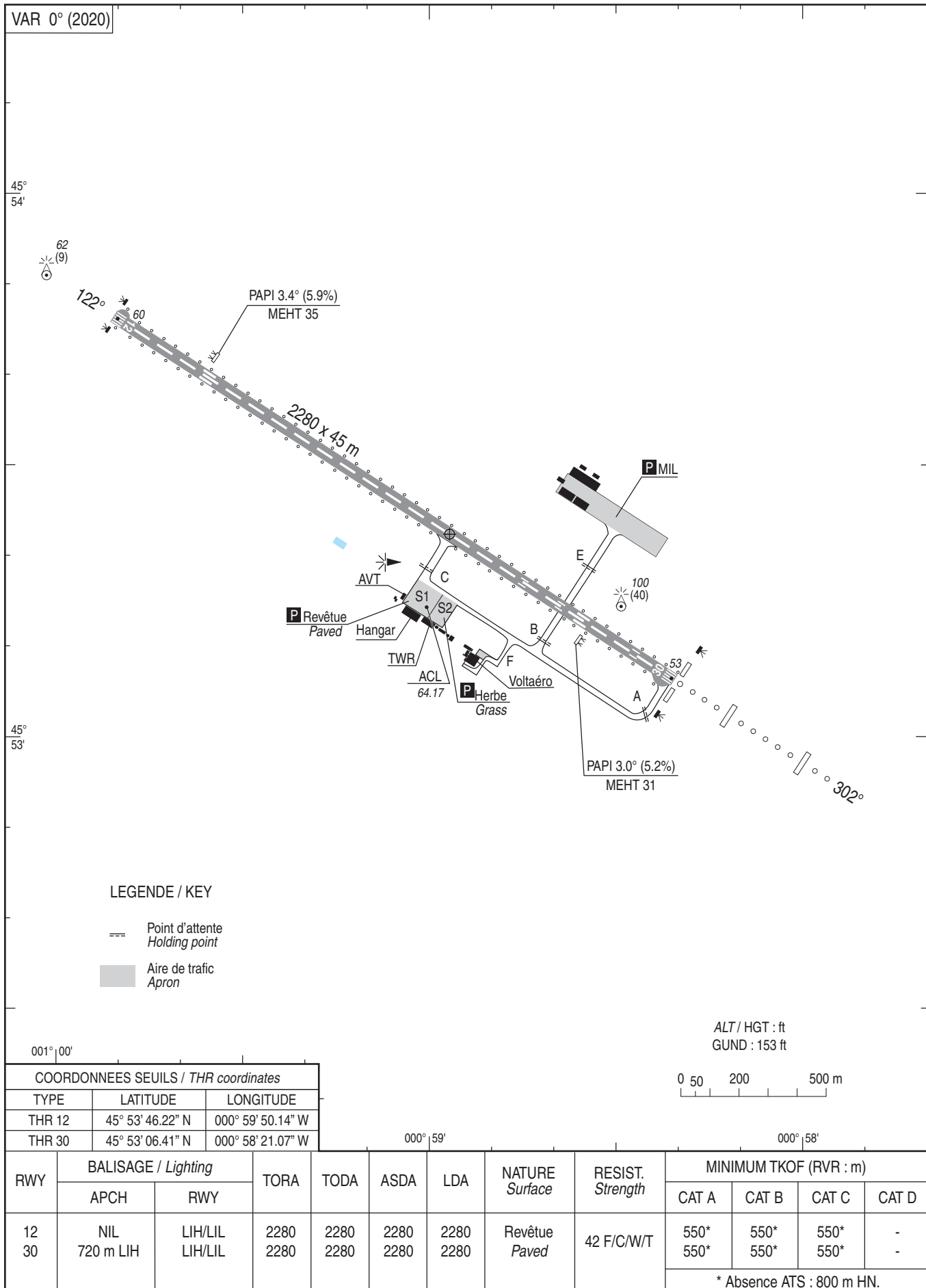
FREQ : ROCHEFORT Information 119.305

ROCHEFORT CHARENTE-MARITIME

Aerodrome chart

45 53 22 N - 000 58 56 W

ALT AD : 60 (3 hPa)

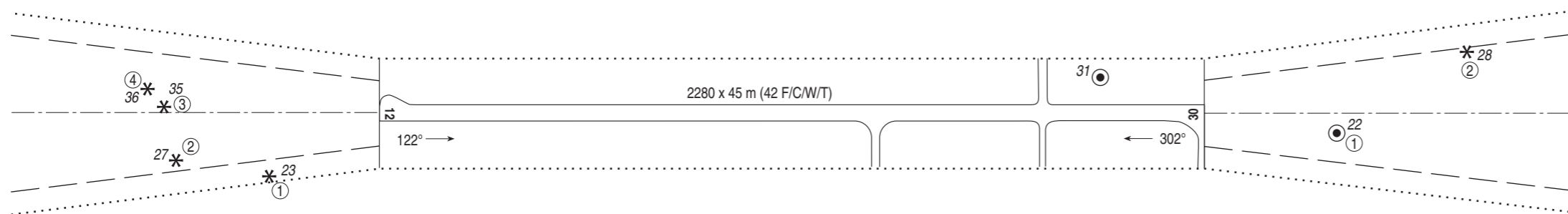
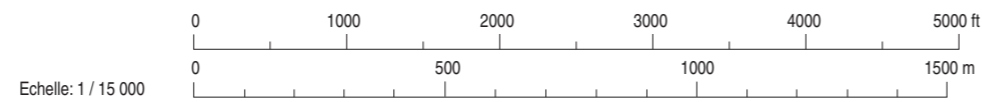
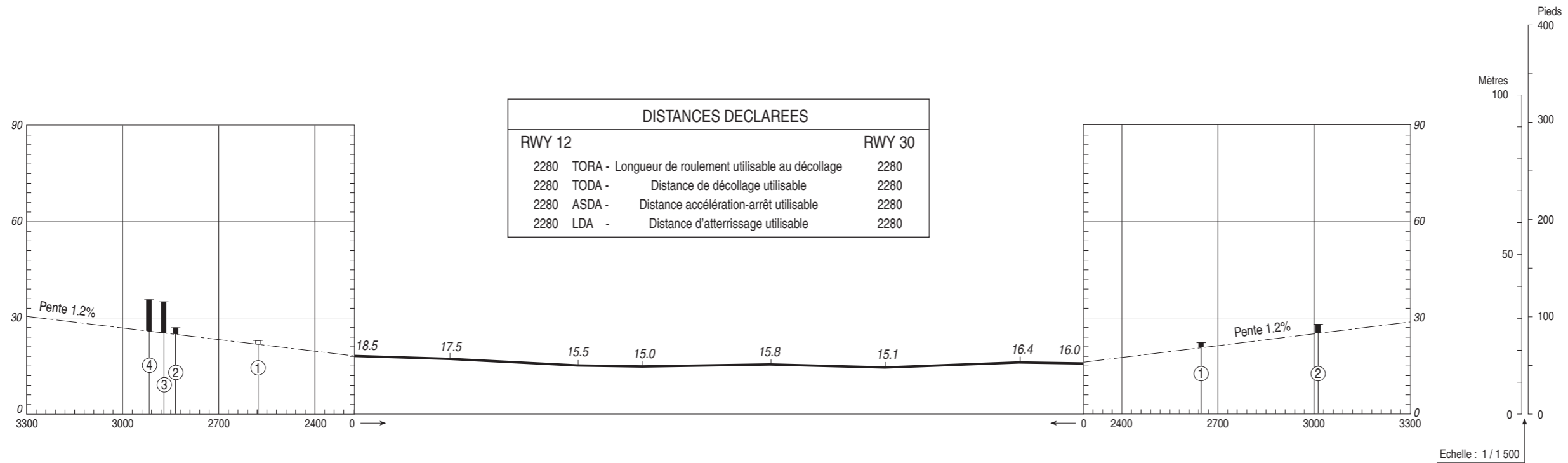


CARTE D'OBSTACLES D'AERODROME OACI - TYPE A
Aerodrome Obstacles Chart ICAO - A TYPE

ROCHEFORT CHARENTE-MARITIME
RWY 12/30

VAR 0° (2020)

DIMENSIONS ET ALTITUDES
EN METRES



LEGENDE

NOTE : SONT INDICES LES OBSTACLES SITUES AU-DESSUS DE LA SURFACE DE REFERENCE

⑤	NUMERO D'IDENTIFICATION	▬	OBSTACLE A L'INTERIEUR DE LA TROUEE D'ENVOL (PROFIL)
* (✳)	ARBRE OU ARBUSTE - ZONE BOISEE	▬	OBSTACLE A L'EXTERIEUR DE LA TROUEE D'ENVOL (PROFIL)
●	MÂT, TOUR, CLOCHER, ANTENNE, ETC ...	---	TROUEE D'ENVOL
■	BATIMENT OU CONSTRUCTION IMPORTANTE	ZONE DE RELEVÉ D'OBSTACLES
⬜	OBSTACLE NATUREL A L'INTERIEUR DE LA TROUEE D'ENVOL (PROFIL)		

TOLERANCES CONFORMES AUX PRESCRIPTIONS DE L'OACI

DATA

ROCHEFORT CHARENTE MARITIME

POINTS / REPERES ESSENTIELS DES PROCEDURES

Waypoints / Procedures main fixes

Identification	Coordonnées <i>Coordinates</i>	RNAV	CONV	SID STAR	IAC
CNA	REF ENR 4.1	X		X	-
RW12	REF AD 2 LFDN.12 THR 12	X		-	X
RW30	REF AD 2 LFDN.12 THR 30	X		-	X
LUSON	REF ENR 4.4	X		X	-
MAREN	REF ENR 4.4	X		X	-
OLERO	REF ENR 4.4	X		X	-
ROYAN	REF ENR 4.4	X		X	-
IDN12	45°59'12.8" N 001°12'03.9" W	X		-	X
FDN12	45°57'20.0" N 001°07'49.9" W	X		-	X
IDN30	45°46'57.7" N 000°44'39.9" W	X		-	X
FDN30	45°49'01.1" N 000°49'13.9" W	X		-	X
DN305	45°53'18.3" N 000°59'10.5" W	X		X	X
DN303	45°52'58.2" N 000°45'35.6" W	X		-	X
DN302	45°45'38.7" N 000°40'00.0" W	X		X	X
DN301	45°50'54.7" N 000°41'01.3" W	X		-	X
DN300	45°55'31.8" N 001°03'46.8" W	X		-	X
DN121	46°03'30.0" N 001°10'54.9" W	X		X	X
DN122	45°55'50.4" N 001°15'08.7" W	X		X	X
DN120	45°52'28.6" N 000°56'56.5" W	X		-	X
DN124	45°52'02.0" N 001°07'04.6" W	X		-	X

RNP RWY 12												
RMK	MAG VAR 2020 0.2°E											REF NAVAIID : -
Leg sequence	Path Terminator	Waypoint Identification	Fly Over	Direction MAG (°)	Direction True (°)	Distance (NM)	Turn direction	MNM Altitude (FL or AMSL ft)	MAX Altitude (FL or AMSL ft)	MAX IAS (kt)	Vertical angle (°) / TCH (ft)	Navigation Accuracy (NM)
HLDG	-	DN305	-	-	-	-	-	-	-	-	-	-
INA DN121	IF	DN121	-	-	-	-	-	2500	4100	185	-	-
	TF	IDN12	-	190	190.6	4.4	-	2500	2500	185	-	1.0
INA DN122	IF	DN122	-	-	-	-	-	2500	3800	185	-	-
	TF	IDN12	-	032	032.5	4.0	-	2500	2500	185	-	1.0
	IF	DN305	-	-	-	-	-	2500	3800	220	-	-
INA DN305	DF	DN124	-	-	-	-	-	2500	3800	185	-	1.0
	TF	DN122	-	304	304.1	6.8	-	2500	3800	185	-	1.0
	TF	IDN12	-	032	032.5	4.0	-	2500	2500	185	-	1.0
	IF	IDN12	-	-	-	-	-	2500	2500	185	-	-
	TF	FDN12	-	122	122.5	3.5	-	2500	2500	-	-	1.0
	TF	RW12	Yes	122	122.5	6.6	-	-	-	-	-3.40 / 49	0.3
	TF	DN120	Yes	122	122.6	2.4	-	-	2500	185	-	1.0
	DF	DN124	-	-	-	-	R	2500	3800	185	-	1.0
	TF	DN122	-	304	304.1	6.8	-	2500	3800	185	-	1.0
APCH												

ROCHEFORT CHARENTE MARITIME

DATA

SBAS FAS DATA BLOCK RNP RWY 12

Input data

Operation Type	0
SBAS Provider	1 (EGNOS)
Airport Identifier	LFDN
Runway	12
Runway Letter	0 (None)
Approach Performance Designator	0
Route Indicator	
Reference Path Data Selector	0
Reference Path Identifier	E12A
LTP/FTP Latitude	455346.2180N
LTP/FTP Longitude	0005950.1350W
LTP/FTP Ellipsoidal Height (metres)	65.0
FPAP Latitude	455306.4070N
Delta FPAP Latitude (seconds)	-39.8110
FPAP Longitude	0005821.0680W
Delta FPAP Longitude (seconds)	89.0670
Threshold Crossing Height	15.0
TCH Units Selector	1 (meters)
Glidepath Angle (degrees)	3.40
Course Width (metres)	105.00
Length Offset (metres)	0
HAL (metres)	40.0
VAL (metres)	35.0

Output data

Data Block	10 0E 04 06 0C 0C 00 00 01 32 31 05 D4 4D B2 13 12 70 92 FF 8A 16 FA C8 FE D6 B7 02 2C 81 54 01 64 00 C8 AF 10 F2 72 9F
Calculated CRC Value	10F2729F

Required Additional Data

ICAO Code	LF
LTP/FTP Orthometric Height (metres)	18.3

RNP RWY 30														
RMK	NIL	MAG VAR 2020						0.2°E						REF NAVAI : NIL
Leg sequence	Path Terminator	Waypoint Identification	Fly Over	Direction MAG (°)	Direction True (°)	Distance (NM)	Turn direction	MMM Altitude (FL or AMSL ft)	MAX Altitude (FL or AMSL ft)	MAX IAS (kt)	Vertical angle (°) / TCH (ft)	Navigation Accuracy (NM)		
HLDG	-	DN305	-	-	-	-	-	-	-	-	-	-		
INA DN302	IF	DN302	-	-	-	-	-	2500	4200	200	-	-		
	TF	IDN30	-	292	292.0	3.5	-	2500	2500	185	-	1.0		
INA DN305	IF	DN305	-	-	-	-	-	2500	2500	220	-	-		
	TF	DN303	-	092	091.9	9.5	-	2500	2500	200	-	1.0		
	TF	DN301	-	123	122.8	3.8	-	2500	2500	200	-	1.0		
	TF	IDN30	-	213	212.8	4.7	R	2500	2500	185	-	1.0		
APCH	IF	IDN30	-	-	-	-	-	2500	2500	185	-	-		
	TF	FDN30	-	303	302.8	3.8	-	2500	2500	-	-	1.0		
	TF	RW30	Yes	303	302.7	7.6	-	-	-	-	-3.00 / 54	0.3		
	TF	DN300	Yes	302	302.6	4.5	-	-	-	190	-	1.0		
	DF	DN305	-	-	-	-	L	2500	-	220	-	1.0		

Input data

Operation Type	0
SBAS Provider	1
Airport Identifier	LFDN
Runway	30
Runway Direction	0
Approach Performance Designator	0
Route Indicator	
Reference Path Data Selector	0
Reference Path Identifier	E30A
LTP/FTP Latitude	455306.4070N
LTP/FTP Longitude	0005821.0680W
LTP/FTP Ellipsoidal Height (metres)	62.9
FPAP Latitude	455346.2180N
Delta FPAP Latitude (seconds)	39.8110
FPAP Longitude	0005950.1350W
Delta FPAP Longitude (seconds)	-89.0670
Threshold Crossing Height	16.5
TCH Units Selector	1
Glidepath Angle (degrees)	3.00
Course Width (metres)	105.00
Length Offset (metres)	0
HAL (metres)	40.0
VAL (metres)	35.0

Output data

Data Block	10 0E 04 06 0C 1E 00 00 01 30 33 05 CE 16 B1 13 B8 27 95 FF 75 16 06 37 01 2A 48 FD 4A 81 2C 01 64 00 C8 AF B8 AC 1D 2B
Calculated CRC Value	B8AC1D2B

Required Additional Data

ICAO Code	LF
LTP/FTP Orthometric Height (metres)	16.2
FPAP Orthometric Height (metres)	16.2

ROCHEFORT CHARENTE MARITIME

SID RNAV RWY 12

(Protégés pour / Protected for CAT A, B, C)

SID RNAV RWY 12											
RMK	GNSS only	MAG VAR 2020 0.2°E				REF NAV AID :-					
		Turn direction	MNM Altitude (FL or AMSL ft)	MAX Altitude (FL or AMSL ft)	MAX IAS (kt)	Navigation Accuracy (NM)					
MAREN 4J											
-	CA	-	122	122.6	-	460	-	-	-	-	
-	DF	MAREN	-	-	-	-	R	-	-	1.0	
OLERO 4J											
-	CA	-	122	122.6	-	460	-	-	-	-	
-	DF	DN124	-	-	-	-	R	8000	185	1.0	
-	TF	OLERO	347	347.6	6.3	-	-	-	-	1.0	

**ROCHFORT CHARENTE MARITIME
SID RNAV RWY 30**

(Protégés pour / Protected for CAT A, B, C)

SID RNAV RWY 30												
RMK	GNSS only	MAG VAR 2020					0.2°E				REF NAV AID : -	
		Procedure Identification	Path Terminator	Waypoint Identification	Fly Over	Direction MAG (°)	Direction True (°)	Distance (NM)	Turn direction	MNM Altitude (FL or AMSL ft)	MAX Altitude (FL or AMSL ft)	MAX IAS (kt)
MAREN 4V												
-		CA	-	-	302	302.6	-	-	460	-	-	-
-		DF	MAREN	-	-	-	-	L	-	-	-	1.0
OLERO 4V												
-		CA	-	-	302	302.6	-	-	460	-	-	-
-		DF	OLERO	-	-	-	-	-	-	-	-	1.0

ROCHFORT CHARENTE MARITIME

STAR RNAV RWY 12

(Protégées pour / Protected for CAT A, B, C)

STAR RNAV RWY 12												
RMK	GNSS only			MAG VAR 2020			0.2°E				REF NAVID :-	
	Procedure Identification	Path Terminator	Waypoint Identification	Fly Over	Direction MAG (°)	Direction True (°)	Distance (NM)	Turn direction	MNM Altitude (FL or AMSL ft)	MAX Altitude (FL or AMSL ft)	MAX IAS (kt)	Navigation Accuracy (NM)
HLDG												
-	-		DN305	-	-	-	-	-	-	-	-	-
LUSON 4T												
-	IF		LUSON	-	-	-	-	-	-	-	-	-
-	TF		DN121	-	165.1	27.4	-	2500	4100	185	1.0	
MAREN 4T												
-	IF		MAREN	-	-	-	-	-	-	-	-	-
-	TF		DN122	-	326.0	14.3	-	2500	3800	185	1.0	

**ROCHEFORT CHARENTE MARITIME
STAR RNAV RWY 30**

(Protégées pour / Protected for CAT A, B, C)

STAR RNAV RWY 30												
RMK	GNSS only					MAG VAR 2020 0.2°E			REF NAVAID :-			
	Procedure Identification	Path Terminator	Waypoint Identification	Fly Over	Direction MAG (°)	Direction True (°)	Distance (NM)	Turn direction	MNM Altitude (FL or AMSL ft)	MAX Altitude (FL or AMSL ft)	MAX IAS (kt)	Navigation Accuracy (NM)
HLDG												
-	-	DN305	-	-	-	-	-	-	-	-	-	-
LUSON 4H												
-	IF	LUSON	-	-	-	-	-	-	-	-	-	-
-	TF	DN121	-	165	165.1	27.4	-	2500	-	-	-	1.0
-	TF	DN305	-	141	141.2	13.1	-	2500	-	220	-	1.0
MAREN 4H												
-	IF	MAREN	-	-	-	-	-	-	-	-	-	-
-	TF	DN305	-	019	018.8	9.8	-	2500	-	220	-	1.0
CNA 4T												
-	IF	CNA	-	-	-	-	-	-	-	-	-	-
-	TF	DN302	-	292	292.3	16.1	-	2500	4200	200	-	1.0

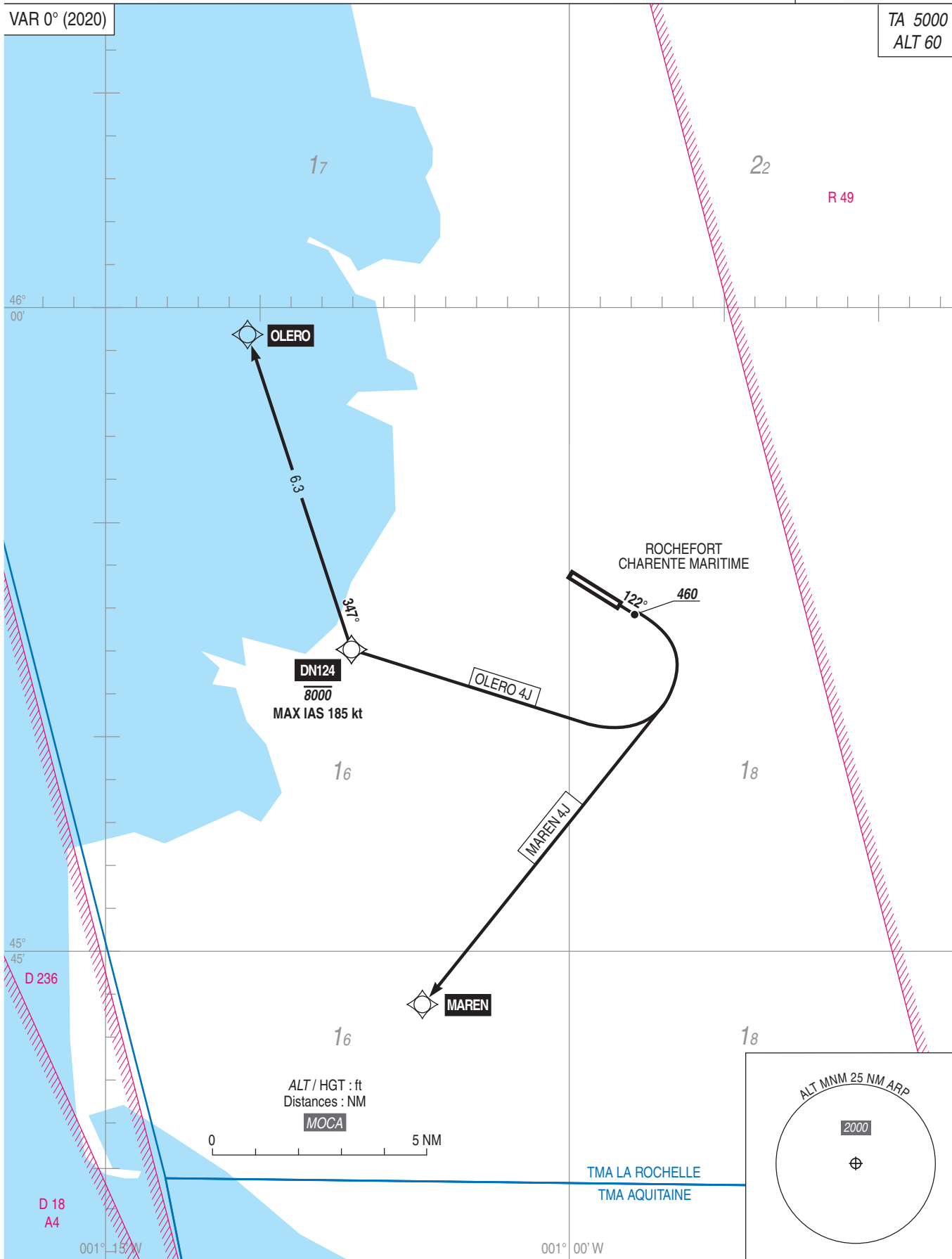
ROCHEFORT CHARENTE-MARITIME SID RNAV RWY12 (Protégés pour/Protected for CAT A, B, C)

APP : AQUITAINE Approche / Approach 129.875
LA ROCHELLE Approche / Approach 124.200
AFIS : ROCHEFORT Information 119.305

RNAV 1
GNSS seulement / only

VAR 0° (2020)

TA 5000
ALT 60



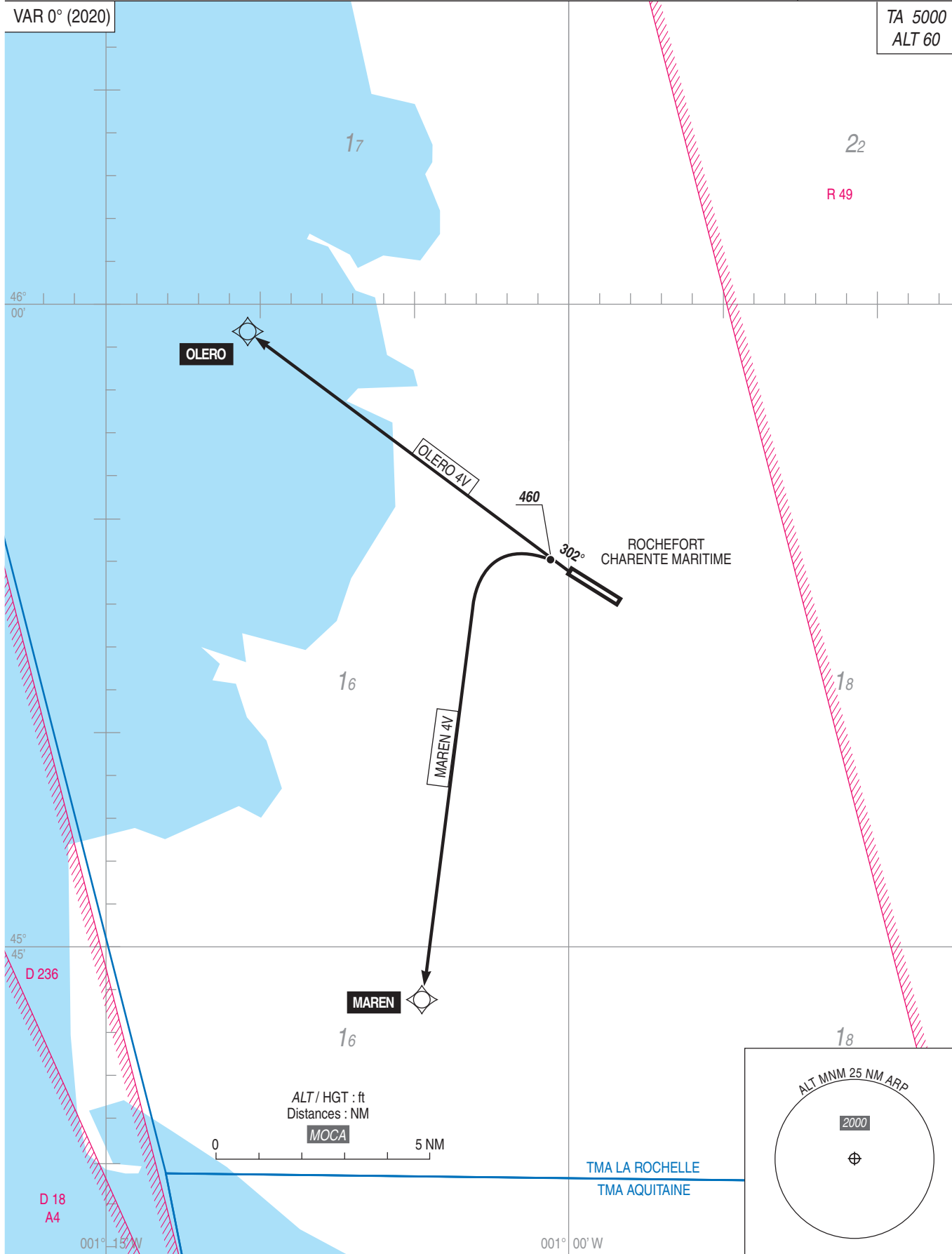
ROCHEFORT CHARENTE MARITIME
SID RNAV RWY 12
(Protégés pour / *Protected for* CAT A, B, C)

SID RNAV RWY 12			
CAT	A B C		
PBN Box	RNAV 1 GNSS <i>only</i> .		
Climb gradient	3,3 % MNM.		
General RMK	Les waypoints soulignés sont des WP "à survoler" / <i>Underlined waypoints are "flyover" WP.</i>		
	ACFT à destination de BORDEAUX MERIGNAC : MAX FL090. <i>ACFT to BORDEAUX MERIGNAC : MAX FL090.</i>		
SID	Itinéraires / Routes	Clr Initiale <i>Initial clearance</i>	RMK
MAREN 4J	Monter RM 122° jusqu'à 460 ft puis tourner à droite direct vers MAREN. <i>Climb MAG 122° up to 460 ft then turn right direct to MAREN.</i>	-	
OLERO 4J	Monter RM 122° jusqu'à 460 ft puis tourner à droite direct vers DN124 (MAX 8000 ft, 185 KT), puis vers OLERO. <i>Climb MAG 122° up to 460 ft then turn right direct to DN124 (MAX 8000 ft, 185 KT), then to OLERO.</i>	-	

ROCHEFORT CHARENTE-MARITIME SID RNAV RWY30 (Protégés pour/Protected for CAT A, B, C)

APP : AQUITAINE Approche / Approach 129.875
LA ROCHELLE Approche / Approach 124.200
AFIS : ROCHEFORT Information 119.305

RNAV 1
GNSS seulement / only



ROCHEFORT CHARENTE MARITIME
SID RNAV RWY 30
(Protégés pour / *Protected for* CAT A, B, C)

SID RNAV RWY 30			
CAT	A B C		
PBN Box	RNAV 1 GNSS <i>only</i> .		
Climb gradient	3,5 % MNM jusqu'à 460 ft, 3,3 % ensuite / 3.5 % MNM up to 460 ft, then 3.3 %. Pente déterminée par la forêt de 89 ft AMSL située à 144 m du THR 12 à gauche de l'axe de piste. <i>Gradient determined by the 89 ft AMSL forest located left from runway axis, 144 m away from THR 12.</i>		
General RMK	Les waypoints soulignés sont des WP "à survoler" / <i>Underlined waypoints are "flyover" WP.</i> ACFT à destination de BORDEAUX MERIGNAC : MAX FL090. ACFT to BORDEAUX MERIGNAC : MAX FL090.		
SID	Itinéraires / Routes	Clr Initiale <i>Initial clearance</i>	RMK
MAREN 4V	Monter RM 302° jusqu'à 460 ft puis tourner à gauche direct vers MAREN. <i>Climb MAG 302° up to 460 ft then direct turn left to MAREN.</i>	-	
OLERO 4V	Monter RM 302° jusqu'à 460 ft puis route directe vers OLERO. <i>Climb MAG 302° up to 460 ft then direct to OLERO.</i>	-	

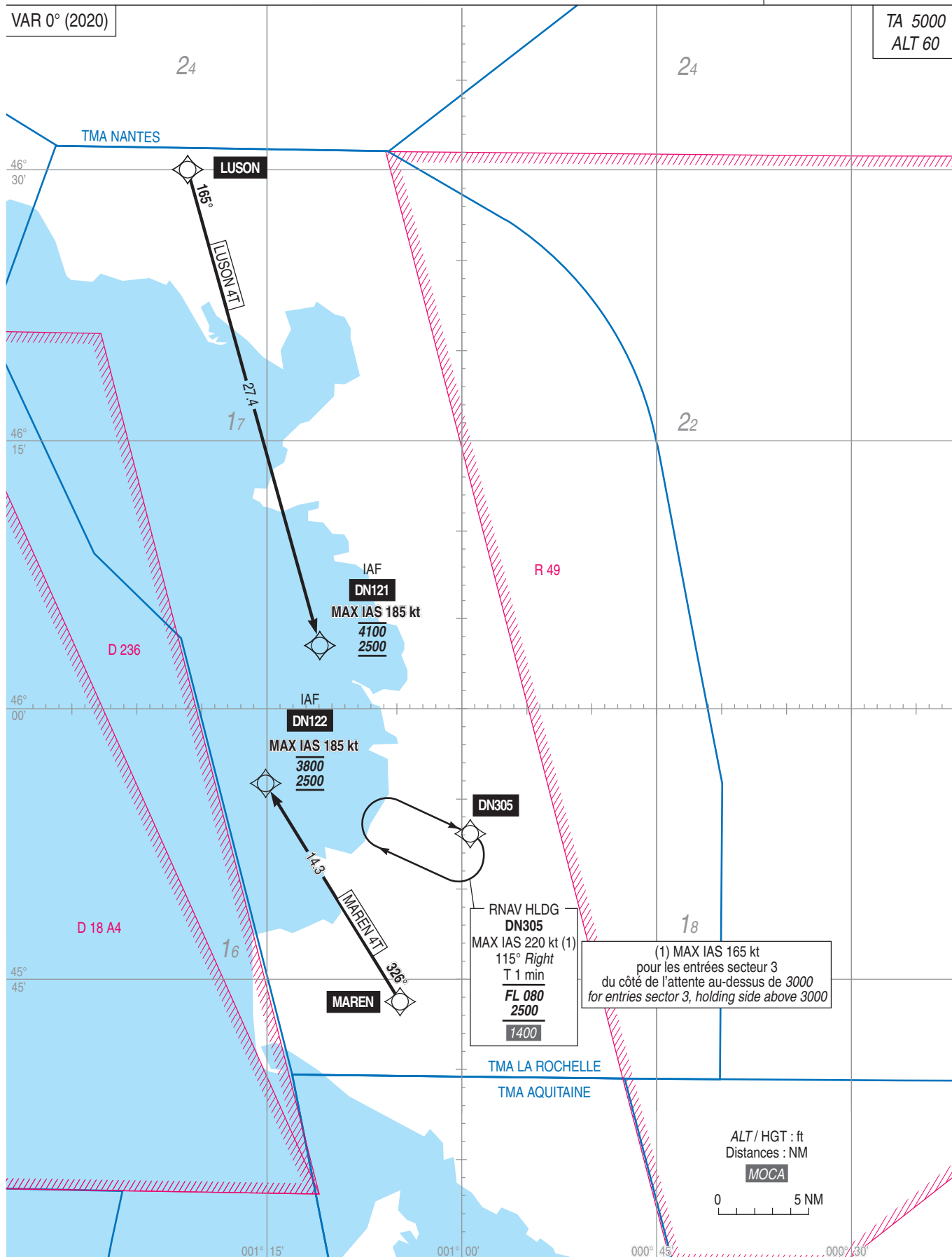
ROCHEFORT CHARENTE-MARITIME
STAR RNAV RWY12
(Protégées pour/Protected for CAT A, B, C)

APP : AQUITAINE Approche / Approach 129.875
LA ROCHELLE Approche / Approach 124.200
AFIS : ROCHEFORT Information 119.305

RNAV 1
GNSS seulement / only

VAR 0° (2020)

TA 5000
ALT 60



ROCHEFORT CHARENTE-MARITIME
STAR RNAV RWY30
(Protégées pour/Protected for CAT A, B, C)

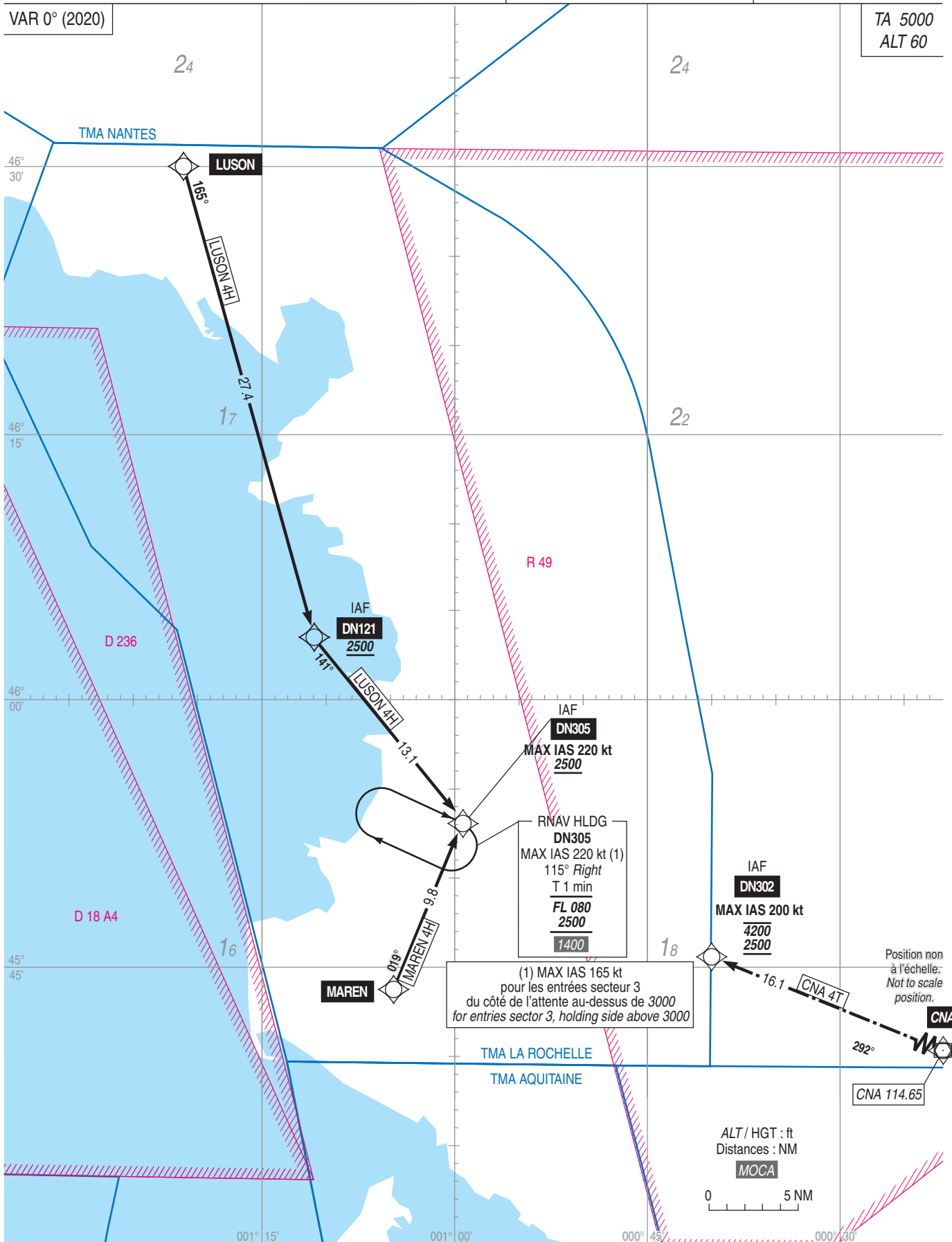
APP : AQUITAINE Approche / Approach 129.875
LA ROCHELLE Approche / Approach 124.200
AFIS : ROCHEFORT Information 119.305

← Sur instruction CTL
On CTL instruction

RNAV 1
GNSS seulement / only

VAR 0° (2020)

TA 5000
ALT 60



APPROCHE AUX INSTRUMENTS

ROCHEFORT CHARENTE-MARITIME

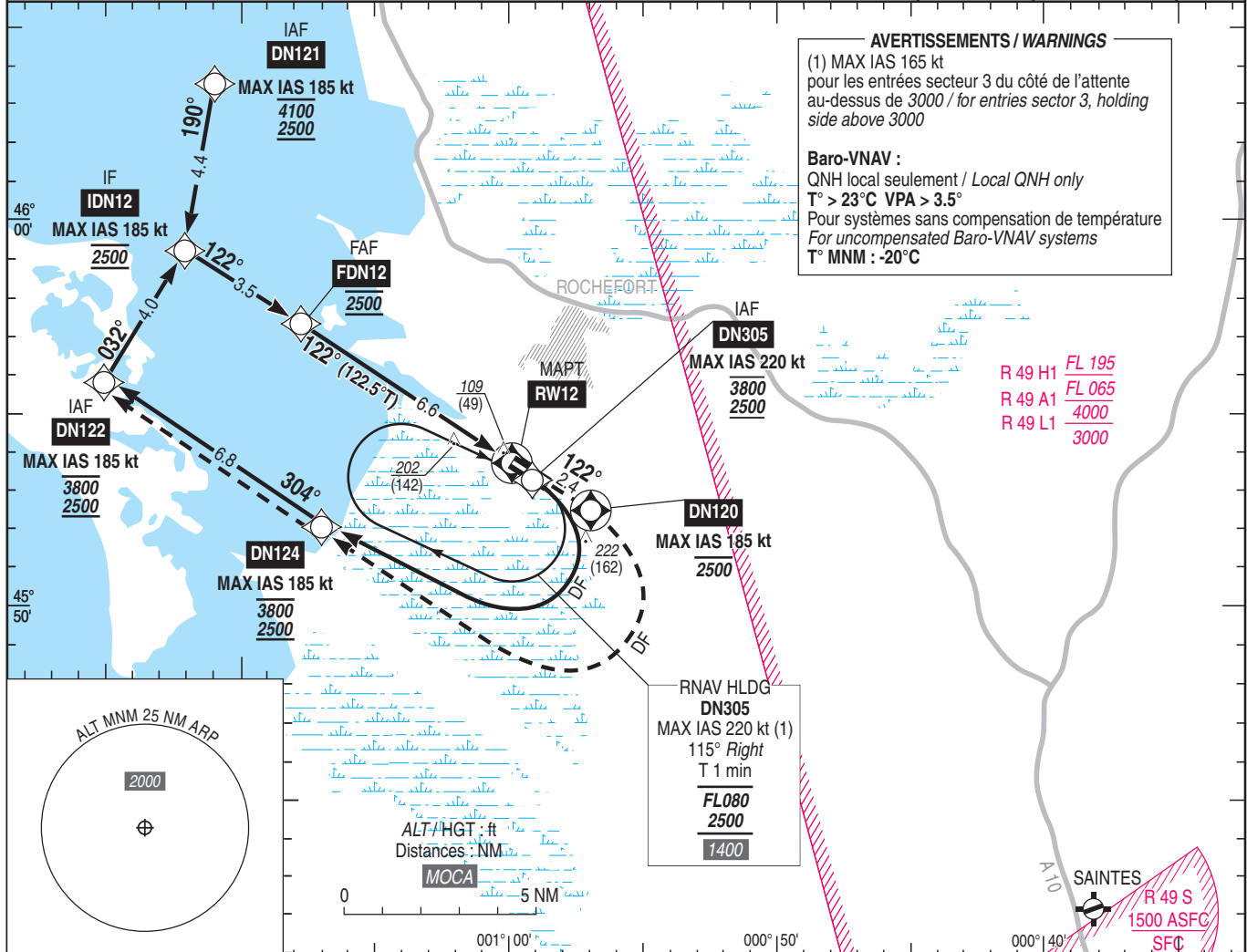
Instrument approach

CAT A B C

ALT AD : 60, THR : 60 (3 hPa)

RNP RWY 12

APP : AQUITAINE Approche / Approach 129.875 LA ROCHELLE Approche / Approach 124.200 AFIS : ROCHEFORT Information 119.305 Absence ATS : A/A (119.305) FR uniquement / only. Obtenir QNH Mérignac de AQUITAINE Approche / Obtain Mérignac QNH from AQUITAINE Approach.	RNP APCH	EGNOS Ch 65221 E12A TCH : 49	VAR 0° (2020)
---	----------	---------------------------------------	---------------------



TA : 5000

API : Monter à 2500 (2440) jusqu'à **DN120** (MAX IAS 185 kt), puis tourner à droite direct vers **DN124**, puis vers **DN122**.
Monter à 900 (840) avant d'accélérer en palier.

Missed APCH : Climb up to 2500 (2440) till **DN120** (MAX IAS 185 kt), then turn right direct to **DN124**, then to **DN122**.
Climb to 900 (840) prior to level acceleration.

(NM) → THR 10.1 6.6 0
MNM AD : distances verticales en pieds, RVR et VIS en mètres / vertical distances in feet, RVR and VIS in metres. REF HGT : ALT THR

CAT	LPV			LNAV-VNAV			LNAV			MVL / Circling ⁽²⁾		MVL / Circling ⁽²⁾ Absence ATS		RWY12 NM ALT (HGT)	6 (2220)	5 (1850)	4 (1490)	3 (1130)	2 (770)	1 (410)
	DA (H)	RVR	OCH	DA (H)	RVR	OCH	MDA (H)	RVR	OCH	MDA (H)	VIS	MDA (H)	VIS							
A			183			183	1500			520 (460)	1500	820 (760)	1500							
B	310 (250)	1300	197	310 (250)	1300	197	450 (390)	1500	388	560 (500)	1600	820 (760)	1600							
C			207			207	1800			660 (600)	2400	920 (860)	2400							

Observations / Remarks : Circuit AD RWY 30 : main gauche / AD circuit RWY 30 : left hand.
(2) MVL interdites au Nord de la piste / Circling prohibited North of RWY.

FAF - THR	6.6 NM	70 kt 5 min 41	80 kt 4 min 58	90 kt 4 min 25	100 kt 3 min 58	110 kt 3 min 37	120 kt 3 min 19	130 kt 3 min 03	140 kt 2 min 50	150 kt 2 min 39	160 kt 2 min 29
VSP (ft/min)		420	480	540	600	660	720	780	840	900	965

APPROCHE AUX INSTRUMENTS

ROCHEFORT CHARENTE-MARITIME

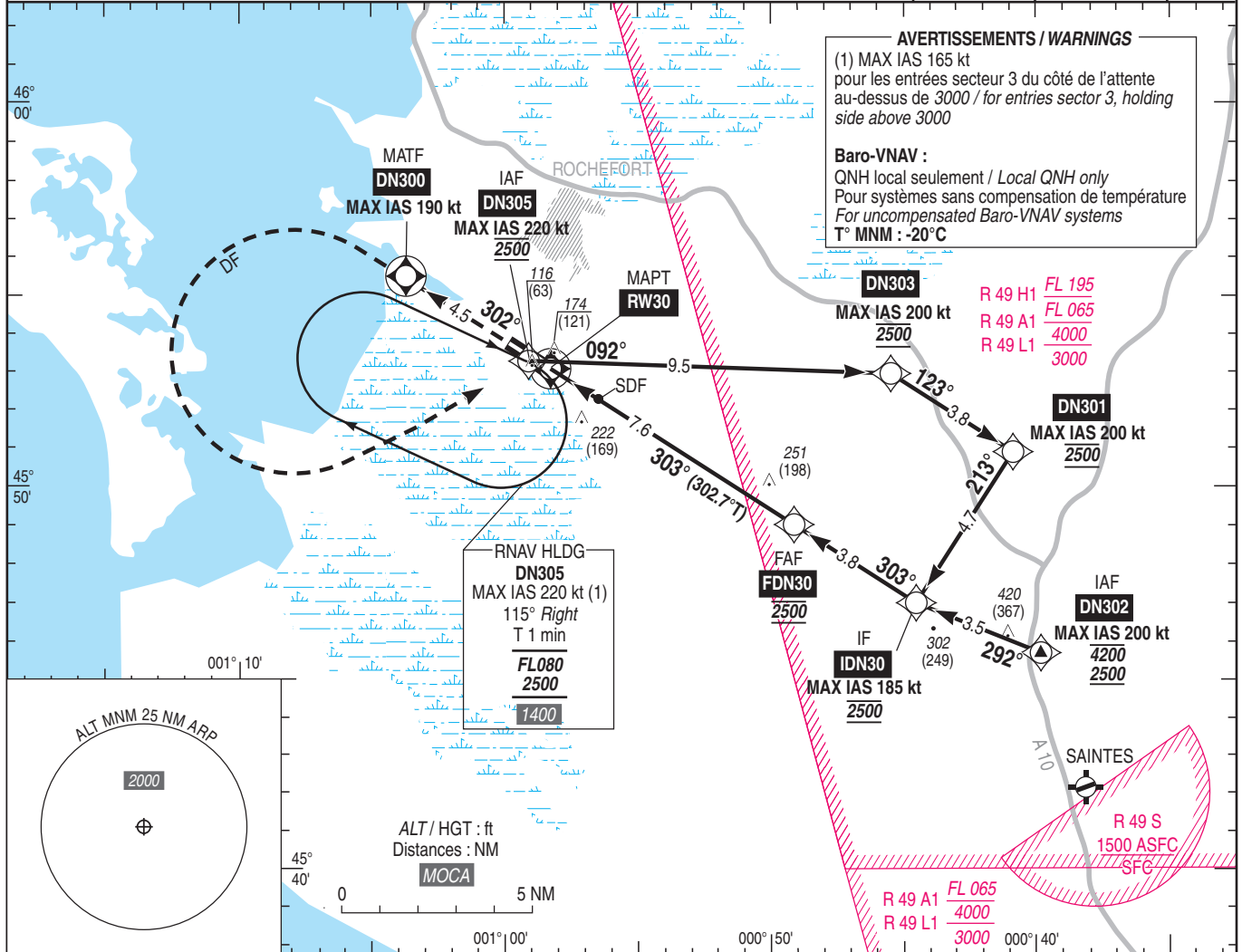
Instrument approach

CAT A B C

ALT AD : 60, THR : 53 (2 hPa)

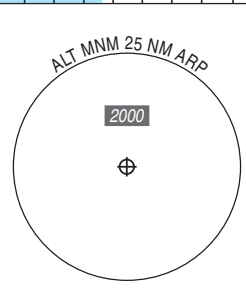
RNP RWY 30

APP : AQUITAINE Approche / Approach 129.875 LA ROCHELLE Approche / Approach 124.200 AFIS : ROCHEFORT Information 119.305 Absence ATS : A/A (119.305) FR uniquement / only. Obtenir QNH Mérignac de AQUITAINE Approche / Obtain Mérignac QNH from AQUITAINE Approach.	RNP APCH	EGNOS Ch 71518 E30A TCH : 54	VAR 0° (2020)
--	----------	---------------------------------------	---------------------



AVERTISSEMENTS / WARNINGS
(1) MAX IAS 165 kt pour les entrées secteur 3 du côté de l'attente au-dessus de 3000 / for entries sector 3, holding side above 3000
Baro-VNAV :
QNH local seulement / Local QNH only
Pour systèmes sans compensation de température / For uncompensated Baro-VNAV systems
T° MNM : -20°C

RNAV HLDG
DN305
MAX IAS 220 kt (1)
115° Right
T 1 min
FL080
2500
1400

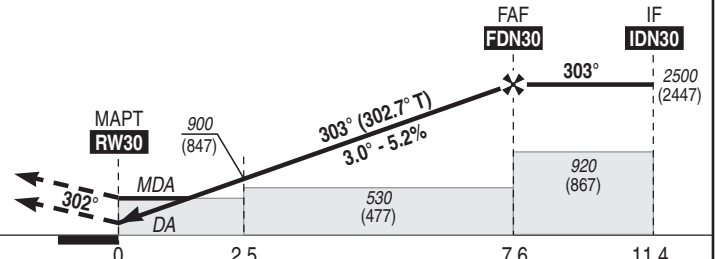


ALT / HGT : ft
Distances : NM
MOCA

TA : 5000

API : Monter dans l'axe jusqu'à **DN300**, puis tourner à gauche direct vers **DN305** en montée vers 2500 (2447).
Ne pas tourner avant DN300.
Monter à 900 (847) avant d'accélérer en palier.

Missed APCH : Climb straight ahead up to **DN300**, then turn left direct to **DN305** climbing up to 2500 (2447).
Do not turn before DN300.
Climb to 900 (847) prior to level acceleration.



THR ← (NM)
MNM AD : distances verticales en pieds, RVR et VIS en mètres / vertical distances in feet, RVR and VIS in metres. REF HGT : ALT THR

CAT	LPV			LNAV-VNAV			LNAV			MVL / Circling ⁽²⁾		MVL / Circling ⁽²⁾ Absence ATS		RW30 NM ALT (HGT)	1 430 (377)	2 740 (687)	3 1060 (1007)
	DA (H)	RVR	OCH	DA (H)	RVR	OCH	MDA (H)	RVR	OCH	MDA (H)	VIS	MDA (H)	VIS				
A			179	310 (260)		252				520 (470)	1500	820 (770)	1500	4	5	6	7
B	260 (200)	550	189	320 (270)	750	262	420 (370)	1000	367	560 (510)	1600	820 (770)	1600	1380 (1327)	1690 (1637)	2010 (1957)	2320 (2267)
C			199	330 (280)		272				660 (610)	2400	920 (870)	2400				

Observations / Remarks : Circuit AD RWY 12 : main droite / AD circuit RWY 12 : right hand.
(2) MVL interdites au Nord de la piste / Circling prohibited North of RWY.

FAF - THR	7.6 NM	70 kt 6 min 29	80 kt 5 min 41	90 kt 5 min 03	100 kt 4 min 33	110 kt 4 min 08	120 kt 3 min 47	130 kt 3 min 30	140 kt 3 min 15	150 kt 3 min 02	160 kt 2 min 50
VSP (ft/min)		370	420	475	525	580	630	685	735	790	845