

Horaires sauf indication contraire / Timetables unless otherwise specified
AIP France : UTC HIV ; HOR ETE : - 1HR / UTC WIN ; SKED SUM : - 1 HR
AIP CAR SAM NAM, AIP PAC-P, AIP PAC-N, AIP RUN: UTC

AD 2 LFCI.1

Indicateur d'emplacement - nom de l'aérodrome *Aerodrome location indicator - name*

LFCI - ALBI LE SEQUESTRE

AD 2 LFCI.2

Données géographiques et administratives de l'aérodrome *Aerodrome geographical and administrative data*

1	Position GEO ARP Situation de l'ARP / <i>ARP location</i>	43°54'48"N 002°07'00"E Intersection RWY - TWY
2	Direction, distance de la ville <i>Direction, distance from city</i>	2,5 km SW ALBI
3	Altitude de référence / <i>Reference elevation</i> Température de référence / <i>Reference temperature</i>	565 ft 28.3 ° C
4	Ondulation du géoïde / <i>Geoid undulation</i>	164 ft
5	Déclinaison magnétique / <i>Magnetic variation</i> Année (variation annuelle) / <i>Year (annual change)</i>	1.8432°E 2025 (0.12°)
6	Gestionnaire de l'AD / <i>AD administration</i> Adresse / <i>Address</i> Telephone FAX TELEX AFS	VILLE D'ALBI 16 rue de l'hôtel de Ville 81 023 ALBI CEDEX 9 05 63 49 15 25 LFCIZTZX
7	Type de trafic / <i>Type of traffic</i>	IFR, VFR
8	Observations / <i>Remarks</i>	E-mail : twr@aerodrome-albi.fr

AD 2 LFCI.3

Horaires *Operational hours*

1	Gestionnaire de l'AD / <i>AD administration</i>	HOR ATS	ATS SKED
2	Douanes et police / <i>Customs and immigration</i>		
3	Services de santé / <i>Health and sanitary</i>		
4	BIA, BRIA / <i>AIS briefing office</i>	BORDEAUX (voir/ see GEN).	
5	BDP / <i>ARO</i>	HOR ATS	ATS SKED
6	Bureau MET / <i>MET briefing office</i>	0200-2300	
7	ATS	LUN-JEU : 0700-1700 VEN : 0700-1100, 1300-1700 SAM et DIM : 1300-1700 (HIV, JF : non assuré). En dehors de ces HOR : PPR PN 24 HR du LUN au VEN, PPR PN 48 HR SAM, DIM et JF. TEL gestionnaire AD.	MON-THU : 0700-1700 FRI : 0700-1100, 1300-1700 SAT and SUN : 1300-1700 (WIN, public HOL : not provided). Outside these SKED, PPR PN 24 HR from MON to FRI, PPR PN 48 HR SAT, SUN and public HOL. TEL AD administration.
8	Avitaillement / <i>Fueling</i>	H24 (carte AIR TOTAL). HOR ATS. En dehors de ces HOR, PPR PN 24 HR. TEL : 05 63 49 15 27 (CIV - MIL).	H24 (AIR TOTAL card). ATS SKED. Outside these SKED, PPR PN 24 HR. TEL : 05 63 49 15 27 (CIV - MIL).
9	Services de manutention / <i>Handling</i>		
10	Sûreté / <i>Safety</i>		
11	Dégivrage / <i>De-icing</i>		
12	Observations / <i>Remarks</i>	GRF (Service d'évaluation et de report de l'état de surface de piste) : HOR ATS.	GRF (RWY surface condition assessment and report service) : ATS SKED.

AD 2 LFCI.4

Services d'escale et d'assistance *Handling services and facilities*

1	Moyens de manutention de fret <i>Cargo handling facilities</i>		
2	Types de carburants et lubrifiants <i>Fuel and oil types</i>	Carburants : 100 LL - JET A1. Lubrifiant : NIL.	Fuel : 100 LL - JET A1. Lubricant : NIL.
3	Moyens et capacités d'avitaillement <i>Fueling facilities and capacities</i>	Automate TOTAL. Paiement par carte AIR TOTAL ou HOR ATS : espèces ou carte bancaire. Jet A1 : 1 Cuve de 40000 l. AVGAS : 1 Cuve de 20000 l.	TOTAL automaton. Payment by AIR TOTAL card or ATS SKED : cash or credit card. Jet A1 : one 40000 l tank. AVGAS : one 20000 l tank.
4	Moyens de dégivrage / <i>De-icing facilities</i>		
5	Hangar pour aéronefs de passage <i>Hangar space for visiting aircraft</i>	O/R exploitant AD.	O/R AD operator.
6	Réparations pour aéronefs de passage <i>Repair facilities for visiting aircraft</i>		
7	Observations / <i>Remarks</i>		

AD 2 LFCI.5

Services aux passagers Passenger facilities

1	Hôtels	Sur AD	At AD
2	Restaurants	Sur AD	At AD
3	Moyens de transport / <i>Transportation facilities</i>	Taxi O/R ATS.Bus	Taxi O/R ATS.Buses.
4	Services médicaux / <i>Medical facilities</i>	Hôpital et cliniques d'Albi (3km)	Hospital and clinic in Albi (3km away from AD).
5	Services bancaires et postaux <i>Bank and Post Office</i>	A proximité	In the vicinity
6	Office de tourisme / <i>Tourist office</i>	05 63 36 36 00	
7	Observations / <i>Remarks</i>		

AD 2 LFCI.6

Services de sauvetage et de lutte contre l'incendie Rescue and fire fighting services

1	Niveau RFFS de l'AD <i>AD level for fire fighting</i>	2	
2	Moyens de sauvetage / <i>Rescue equipment</i>		
3	Moyens d'enlèvement des aéronefs accidentés <i>Capability for removal of disabled aircraft</i>		
4	Observations / <i>Remarks</i>	Niveau 2 LUN-JEU : 0700 - 1100, 1300 - 1600. VEN : 0700 - 1100. SAM, DIM et JF : non assuré. Hors HOR PPR idem ATS. Niveau 4 PPR PN 48 HR.	Level 2 MON-THU : 0700 - 1100, 1300 - 1600. FRI : 0700 - 1100. SAT, SUN and public HOL: not provided. Out HOR PPR idem ATS. Level 4 PPR PN 48 HR.

AD 2 LFCI.7

Evaluation et communication de l'état de surface des pistes, et plan neige Runway surface condition assessment and reporting, and snow plan

1	Type d'équipements / <i>Type of clearing equipment</i>	
2	Priorités de dégagement / <i>Clearance priority</i>	
3	Matériaux utilisés pour le traitement de la surface de l'aire de mouvement / <i>Material used for movement area surface treatment</i>	
4	Pistes spécialement préparées en condition hivernale / <i>Specially prepared winter runways</i>	
5	Observations / <i>Remarks</i>	

AD 2 LFCI.8

Aires de trafic, TWY et emplacements de vérification Aprons, TWY and check locations

1	Revêtement de l'aire de trafic / <i>Apron surface</i>	Revêtu	Paved
	Résistance de l'aire de trafic / <i>Apron strength</i>	12 F/A/W/T	
2	Largeur TWY / <i>TWY width</i>	15 m	
	Revêtement des TWY / <i>TWY surface</i>	Revêtu	Paved
	Résistance des TWY / <i>TWY strength</i>	30 F/A/W/T	
3	Emplacement des ACL / <i>ACL location</i>		
	Altitude des ACL / <i>ACL elevation</i>		
4	Points de vérification VOR / <i>VOR checkpoints</i>		
5	Points de vérification INS / <i>INS checkpoints</i>		
6	Observations / <i>Remarks</i>		

AD 2 LFCI.9

Guidage et contrôle des mouvements à la surface, balisage / Surface movement guidance and control system, marking

1	ID postes de stationnement <i>Aircraft stands ID signs</i>	Emplacements PRKG	PRKG location
	Lignes de guidage TWY / <i>TWY guide lines</i>	Balisage diurne	Daytime marking
	Systèmes de guidage pour l'accostage des aéronefs <i>Visual docking/parking guidance system</i>		
2	Marquage RWY et TWY / <i>RWY and TWY marking</i>	Balisage diurne	Daytime marking
	Balisage RWY et TWY / <i>RWY and TWY lighting</i>	Voir/see AD 2 LFCI .14/15	
3	Barres d'arrêt / <i>Stop bars</i>		
4	Observations / <i>Remarks</i>		

AD 2 LFCI.10

Obstacles aux abords de l'aérodrome Aerodrome obstacles

Voir carte d'aérodrome OACI et cartes d'obstacles.	See aerodrome ICAO chart and obstacle charts.
Pour les aérodromes listés en annexe I de l'arrêté du 24 janvier 2022 relatif à l'information aéronautique, des données de terrain et d'obstacles (TOD) sont disponibles sur la Boutique en ligne du site internet du SIA (cf également AIP GEN 3.1.6).	For aerodromes listed in Annex I of l'arrêté du 24 janvier 2022 relatif à l'information aéronautique, terrain and obstacle data (TOD) are available on online store on SIA Website (see also AIP GEN 3.1.6).

AD 2 LFCI .11

Renseignements météorologiques *Meteorological information*

1	Centre MET associé / <i>Associated MET Office</i>	TOULOUSE BLAGNAC
2	Horaires de service / <i>Hours of service</i>	voir/see AD 2 LFCI .3
	Centre MET hors HOR / <i>MET Office outside HOR</i>	
3	Centre MET responsable des TAF <i>Office in charge of TAF</i>	
	Période de validité / <i>Validity period</i>	
4	Type de prévision d'atterrissage <i>Type of landing forecast</i>	
	Périodicité / <i>Interval of issuance</i>	
5	Briefing, consultation	T
6	Documentation de vol / <i>Flight documentation</i>	C-PL
	Langue utilisée / <i>Language used</i>	FR
7	Cartes, autres informations <i>Charts, other information</i>	
8	Equipement complémentaire <i>Supplementary equipment</i>	
9	Organismes ATS desservis / <i>ATS units served</i>	AFIS
10	Informations complémentaires <i>Additional information</i>	TEL MET (IFR) : 05 61 16 43 12.

AD 2 LFCI.12

Caractéristiques physiques des pistes Runway physical characteristics

RWY NR	True and Mag Bearing	Dimensions of RWY (M)	Strength (PCN) and surface of RWY and SWY	Position GEO THR (DTHR) GUND	THR elevation and highest elevation of TDZ of precision RWY	
1	2	3	4	5	6	
09	089.32 (088)	1560 x 30	63 F/A/W/T revêtue / paved	43°54'47.31"N 002°06'03.40"E (43°54'47.34"N 002°06'06.51"E) ----- GUND NIL	THR : 553ft DTHR : 553ft	
27	269.33 (268)	1560 x 30	63 F/A/W/T revêtue / paved	43°54'47.91"N 002°07'13.37"E (43°54'47.84"N 002°07'05.73"E) ----- GUND NIL	THR : 564ft DTHR : 563ft	
RWY NR	RWY/SWY Slope	SWY Dimensions (M)	CWY Dimensions (M)	Strip Dimensions (M)	Obstacle free zone (OFZ)	Remarks
	7	8	9	10	11	12
09	NIL	NIL	NIL	NIL	NIL	NIL
27	NIL	NIL	NIL	NIL	NIL	NIL

AD 2 LFCI.13

Distances déclarées Declared distances

RWY ID	TORA	TODA	ASDA	LDA	Observations Remarks
09	1560	1560	1560	1490	
27	1560	1560	1560	1390	

AD 2 LFCI.14

Balisage d'approche et de piste Approach and runway lighting

RWY ID	APCH	THR couleur colour	PAPI/VASIS	MEHT	TDZ Longueur Length	Balisage axial Centerline LGT			
						Longueur Length	Espacement Spacing	Couleur Colour	Intensité Intensity
09		G	PAPI 3.2 ° 5.6 %	50 ft					
27		G	PAPI 3.5 ° 6.1 %	47 ft					
RWY ID	Balisage latéral Edge lighting				Extrémité RWY end		SWY		
	Longueur Length	Espacement Spacing	Couleur Colour	Intensité Intensity	Couleur Colour	Longueur Length	Couleur Colour		
09	1560 m	60 m	W	LIL / LIH	R				
27	1560 m	60 m	W	LIL / LIH	R				

AD 2 LFCI.15

Autres balisages, système d'alimentation de secours Other lighting, secondary power supply

1	ABN IBN	
2	Té d'atterrissage / LDI Anémomètre / Anemometer	Oui Yes
3	Balisage axial TWY / TWY centre line lighting Balisage latéral TWY / TWY edge lighting	Oui Yes
4	Alimentation de secours / Secondary power unit Temps de commutation / Switch-over time	Oui Yes 4 s
5	Observations / Remarks	

AD 2 LFCI.16

Aire de poser pour hélicoptères Helicopter landing area

1	Description
---	-------------

AD 2 LFCI.17

Espaces ATS ATS airspaces

Identification et limites latérales Identification and lateral limits	Classe Class	Limites verticales Vertical limits	Service / Service Indicatif d'appel (langue) Call-sign (language)	Observations Remarks
	G			NIL

AD 2 LFCI.18

Moyens de radiocommunication ATS ATS radiocommunication facilities

Service	Indicatif d'appel (langue) Call-sign (language)	FREQ	HOR	Observations Remarks
AFIS	ALBI Information (FR) ALBI Information (EN)	118.955 MHz	HO	Voir/See AD 2 LFCI.22
A/A	ALBI (FR)	118.955 MHz	HX	Absence AFIS

AD 2 LFCI.19

Moyens radio de navigation et d'atterrissage Radio navigation and landing aids

Type (CAT ILS)	ID	FREQ	HOR	Position GEO	ALT	Portée Coverage	RDH (pente) (slope)	Situation Location

AD 2 LFCI.20**Règlements de circulation locaux *Local traffic regulations*****20.1 MANOEUVRES AU SOL**

Après atterrissage RWY 27 remonter la piste sur l'axe. Ne pas s'engager sur le circuit automobile.

Suivre la ligne de guidage à la station carburants TOTAL pour les aéronefs d'une envergure inférieure à 25 m, positionnement de préférence face au Nord pour ne pas souffler les hangars.

Coupling disponible pour le JET A1 sur demande seulement HOR ATS.

Ne pas rester stationné sur l'aire d'AVT.

Port du gilet haute visibilité obligatoire par arrêté préfectoral.

Ligne blanche parallèle au hangar à ne pas franchir moteur tournant.

RWY 09, les ACFT multi-moteurs doivent s'aligner en début de piste.

20.2 AVITAILLEMENT

Coupling disponible pour le JET A1 sur demande seulement HOR ATS.

Ne pas rester stationné sur l'aire d'AVT.

20.1 GROUND HANDLING

After LDG RWY 27, back track the runway on the center line. Do not enter the racing circuit.

Follow guideline to TOTAL fuel station for ACFT with a wingspan less than 25 m, preferably facing North in order not to blow the hangars.

JET A1 coupling available on request ATS SKED only.

Do not stay parked in the refuelling area.

Wearing a high visibility vest is mandatory by prefectoral decree.

White line parallel to the hangar not to be crossed with engine running.

RWY 09, multi-engine ACFT must line-up at the beginning of RWY.

20.2 REFUELLING

JET A1 coupling available on request ATS SKED only.

Do not stay parked in the refuelling area.

AD 2 LFCI.21**Procédures antibruit *Noise abatement procedures***

AD 2 LFCI .22

Procédures de vol Flight procedures

22.1 GENERALITES

Activation du circuit automobile annoncée par NOTAM.
Circuit automobile actif : activité IFR interdite.

22.2 VOLUME AFIS

Volume AFIS : cylindre de rayon 3 NM, centré sur l'ARP et verticalement du sol à 2000 ASFC.

22.3 VOLS AU DEPART

Faire les essais moteur au point d'attente C1 situé en sortie de parking et indiqué par marque au sol, plus panneau à droite, avant de pénétrer sur le TWY.

22.3.1 Départs omnidirectionnels piste 09

Départs omnidirectionnels établis selon les critères OACI. Monter dans l'axe à 4.8% jusqu'à 1565 ft AMSL (1), puis route directe en montée jusqu'à l'altitude de sécurité en route.

(1) L'obstacle constitué par l'arbre d'altitude 886 ft à 2350m de la DER et 540m à gauche de l'axe de piste détermine une pente théorique de montée de 4.8%.

Les pentes (supérieures à 4.8%) associées aux obstacles suivants proches de la DER ne sont pas publiées (critères OACI).

22.1 GENERAL

Activation of racing circuit announced by NOTAM.
Racing circuit active : IFR operations prohibited.

22.2 AFIS VOLUME

AFIS volume : 3 NM radius cylinder, centered on the ARP and vertically from the ground to 2000 ASFC.

22.3 DEPARTURE FLIGHTS

Perform engine tests at holding point C1 located on apron exit marked on the ground and with a panel on the right side before penetrating on TWY.

22.3.1 Omnidirectionnal departure runway 09

Omnidirectionnal departure established with ICAO criteria. Climb straight ahead at 4.8% gradient to 1565ft AMSL (1), then direct route climbing up to enroute safety altitude.

(1) Tree of 886 ft located at 2350m from the DER and 540 to the left of RWY axis settles a 4.8% theoretical slope of climbing.

The slopes (above 4.8%) due to the following obstacles near the DER are not published (ICAO criteria).

Type d'obstacle / Type of obstacle	Distance sur l'axe depuis la DER (m) / Axis distance from DER (m)	Distance latérale (m) / Lateral distance (m)	Position par rapport à l'axe / Position related to RWY axis	ALT obstacle (ft)	HGT / ARP (ft)
Lampadaire / Street light	40	140	Droite / Right	588	23
Arbre / Tree	60	110	Droite / Right	596	31
Arbre / Tree	90	160	Droite / Right	608	43
Arbre / Tree	90	160	Droite / Right	601	36
Arbre / Tree	110	150	Droite / Right	610	45
Arbre / Tree	140	170	Droite / Right	621	56
Panneau / Sign	160	190	Gauche / Left	604	39
Arbre / Tree	210	130	Droite / Right	619	54
Arbre / Tree	230	70	Gauche / Left	613	48
Haie / Hedge	270	190	Droite / Right	623	58
Haie / Hedge	310	180	Gauche / Left	639	74
Cime / Peak	320	120	Gauche / Left	633	68
Cime / Peak	330	130	Gauche / Left	639	74
Arbre / Tree	380	190	Droite / Right	643	78
Arbre / Tree	440	180	Droite / Right	638	73
Arbre / Tree	460	90	Gauche / Left	653	88
Arbre / Tree	490	280	Droite / Right	656	91
Arbre / Tree	530	270	Droite / Right	661	96
Cime / Peak	610	290	Droite / Right	689	124
Haie / Hedge	740	340	Droite / Right	680	115

Le franchissement des zones LF-R46 C (au Nord) et LF-R46 D (à l'Est) peuvent imposer pendant leurs HOR d'activité les pentes suivantes :

- LF-R46 C pente de 5.4% jusqu'à l'altitude de 3400 ft AMSL,
- LF-R46 D pente de 5.2% jusqu'à l'altitude de 5400 ft AMSL.

22.3.2 Départs omnidirectionnels piste 27

Départs omnidirectionnels établis selon les critères OACI. Monter dans l'axe à 3.3% jusqu'à 1065 ft AMSL, puis route directe en montée jusqu'à l'altitude de sécurité en route.

Les pentes (supérieures à 3.3%) associés aux obstacles suivant proches de la DER ne sont pas publiées (critères OACI).

Crossing areas LF-R46 C (North) and LF-R46 D (East) can assign during activity SKED the following slopes :

- LF-R46 C slope of 5.4% up to the altitude of 3400 ft AMSL,
- LF-R46 D slope of 5.2% up to the altitude of 5400 ft AMSL.

22.3.2 Omnidirectionnal departure runway 27

Omnidirectionnal departure established with ICAO criteria. Climb straight ahead at 3.3% gradient to 1065 ft AMSL, then direct route climbing up to enroute safety altitude.

The slopes (above 3.3%) due to the following obstacles near the DER are not published (ICAO criteria).

Type d'obstacle / Type of obstacle	Distance sur l'axe depuis la DER (m) / Axis distance from DER (m)	Distance latérale (m) / Lateral distance (m)	Position par rapport à l'axe / Position related to RWY axis	ALT obstacle (ft)	HGT / ARP (ft)
Haie / Hedge	90	140	Droite / Right	605	40
Cime / Peak	200	200	Gauche / Left	610	45
Cime / Peak	210	180	Gauche / Left	625	60
Cime / Peak	210	180	Gauche / Left	625	60

Cime / Peak	230	160	Gauche / Left	592	27
Arbre / Tree	270	210	Gauche / Left	600	35
Arbre / Tree	280	170	Gauche / Left	598	33
Haie / Hedge	360	160	Gauche / Left	602	37
Haie / Hedge	370	140	Gauche / Left	606	41
Cime / Peak	410	90	Gauche / Left	606	41
Cime / Peak	430	80	Gauche / Left	610	45
Cime / Peak	450	80	Gauche / Left	607	42

Le franchissement des zones LF-R46 C (au Nord) et LF-R46 D (à l'Est) peuvent imposer pendant leurs horaires d'activité les pentes suivantes :

- LF-R46 C pente de 5.0% jusqu'à l'altitude de 3400 ft AMSL,
- LF-R46 D pente de 4.4% jusqu'à l'altitude de 5400 ft AMSL.

22.3.3 Aéronefs à destination d'AGEN, CARCASSONNE, CASTRES, PAMIERS et MURET

Pour les aéronefs à destination d'Agen, Carcassonne, Castres, Pamiers et Muret, prévoir de se raccorder à l'itinéraire de transit RNAV contournant la TMA 2 TOULOUSE défini dans les 2 sens par les points « GAI-MONIX-RAPES-ADSER-DODOM-AGN-LACOU-GOSAD-GAI ».

Les points de connexion à cet itinéraire sont prévus au RAD (Route Availability Document).

En cas d'impossibilité de suivre cet itinéraire, le signaler à la mise en route pour qu'un autre itinéraire puisse être alloué par l'ATC.

Crossing areas LF-R46 C (North) and LF-R46 D (East) can assign during activity SKED the following slopes :

- *LF-R46 C slope of 5.0% up to the altitude of 3400 ft AMSL,*
- *LF-R46 D slope of 4.4% up to the altitude of 5400 ft AMSL.*

22.3.3 Aircraft bound for AGEN, CARCASSONNE, CASTRES, PAMIERS and MURET

For ACFT bound for Agen, Carcassonne, Castres, Pamiers and Muret, plan RNAV transit route avoiding TMA 2 TOULOUSE defined in both directions by the points « GAI-MONIX-RAPES-ADSER-DODOM-AGN-LACOU-GOSAD-GAI ».

The connecting points of this route are defined in the RAD (Route Availability Document).

If you are unable to follow this itinerary, report it at start-up so that ATC can allocate an alternative route.

AD 2 LFCI .23 Renseignements supplémentaires *Additional information*

23.1 GENERALITES

AD réservé aux ACFT munis de radio.

Piste limitée aux ACFT dont la longueur pour le décollage en conditions standard est inférieure ou égale à 1200 m. Demande de dérogation sur PPR AFIS.

23.2 PERIL ANIMALIER

NIL

23.1 GENERAL

AD reserved for radio-equipped ACFT.

RWY limited to ACFT needing take-off distance inferior or equal at 1200 m with standard conditions. Derogation must be with PPR AFIS.

23.2 WILDLIFE STRIKE HAZARD

NIL

AD 2 LFCI .24

Cartes relatives à l'aérodrome *Charts related to the aerodrome*

Pour la version PDF, les cartes figurent à la suite de la rubrique AD 2.25.

For the PDF version, charts to be found after item AD 2.25.

AD 2 LFCI .25

Pénétration de la surface du segment à vue (VSS) *Visual segment surface (VSS) penetration*

Liste des procédures avec VSS percée et minimums opérationnels concernés.

List of procedures for which the Visual Segment Surface is penetrated and concerned lines of operational minima.

IDENTIFICATION DE LA PROCÉDURE <i>PROCEDURE IDENTIFICATION</i>	MINIMUMS OPÉRATIONNELS CONCERNÉS <i>LINE OF OPERATIONAL MINIMA</i>
AD 2 LFCI IAC RWY09 RNP AD 2 LFCI IAC RWY27 RNP	LNAV/VNAV, LNAV LNAV/VNAV, LNAV

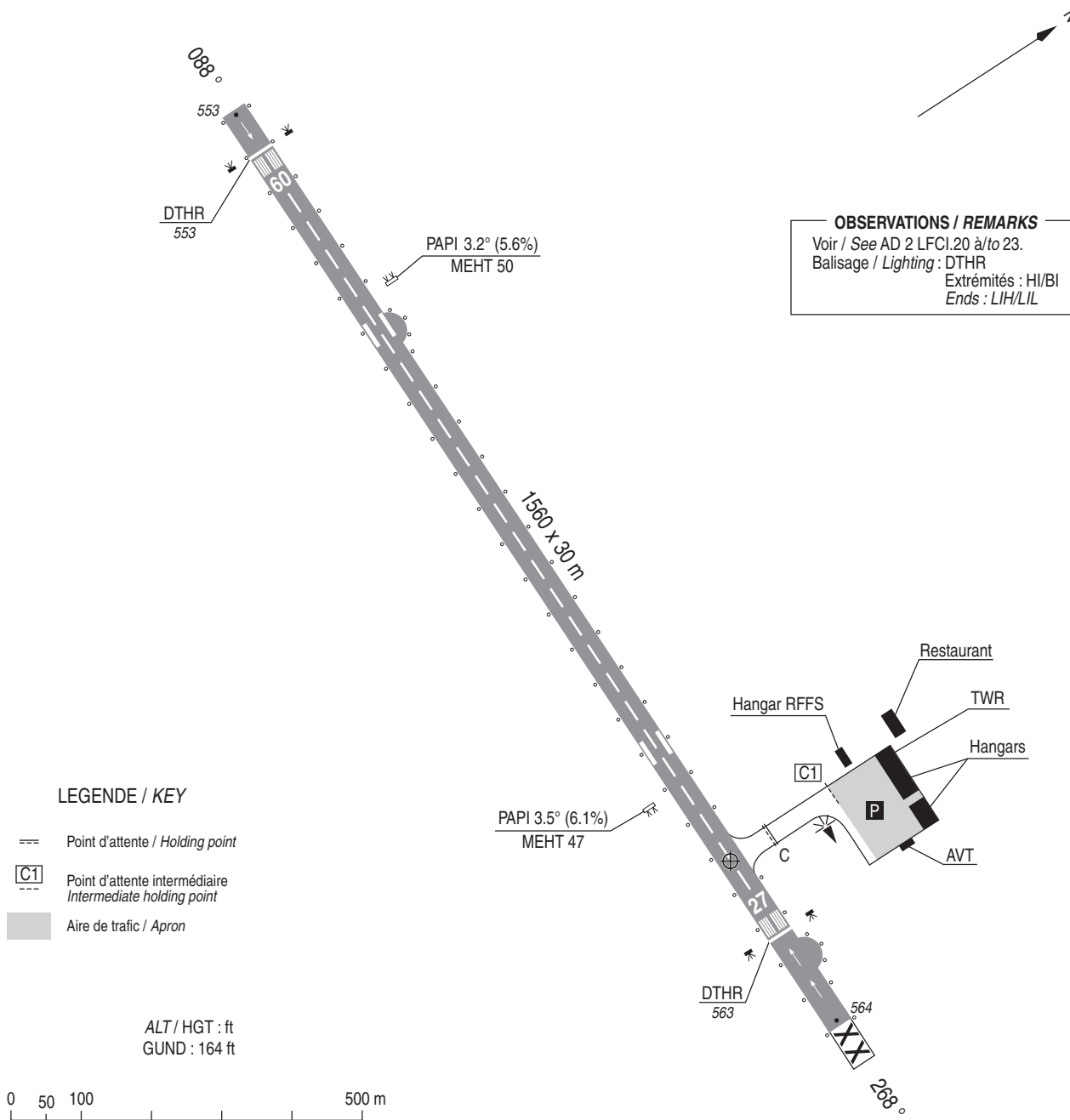
PAGE LAISSEE INTENTIONNELLEMENT VIDE / Page intentionally left blank

CARTE D'AERODROME
Aerodrome chart

FREQ : voir/see AD 2 LFCI.18

ALBI LE SEQUESTRE
43 54 48 N - 002 07 00 E
ALT AD : 565 (21 hPa)

VAR 1° E (2020)



COORDONNEES SEUILS / THR coordinates		
TYPE	LATITUDE	LONGITUDE
THR 09	43° 54' 47.31" N	002° 06' 03.40" E
DTHR 09	43° 54' 47.34" N	002° 06' 06.51" E
THR 27	43° 54' 47.91" N	002° 07' 13.37" E
DTHR 27	43° 54' 47.84" N	002° 07' 05.73" E

RWY	BALISAGE/Lighting		TORA	TODA	ASDA	LDA	NATURE Surface	RESIST. Strength	MINIMUM TKOF (RVR : m)			
	APCH	RWY							CAT A	CAT B	CAT C	CAT D
09	NIL	LIH/LIL	1560	1560	1560	1490	Revêtuë	63 F/A/W/T	400*	400*	400*	-
27	NIL	LIH/LIL	1560	1560	1560	1390	Paved		400*	400*	400*	-

*HN : 800 m

DATA

ALBI LE SEQUESTRE

POINTS / REPERES ESSENTIELS DES PROCEDURES
Waypoints / Procedures main fixes

←
←
←

←
←
←
←

Identification	Coordonnées <i>Coordinates</i>	RNAV	CONV	SID STAR	IAC

CI402	43°59'37.5"N	001°49'19.4"E	X		X
CI404	43°49'37.5"N	001°49'32.1"E	X		X
ICI09	43°54'37.5"N	001°49'25.7"E	X		X
FCI09	43°54'41.9"N	001°56'20.7"E	X		X
CI410	43°54'51.2"N	002°14'07.9"E	X		X
CI414	43°58'51.2"N	002°14'04.5"E	X		X
RW09	43°54'47.34"N	002°06'06.51"E	X		X

CI602	43°59'54.8"N	002°22'49.0"E	X		X
CI604	43°49'51.4"N	002°16'04.7"E	X		X
CI605	43°49'54.8"N	002°22'59.1"E	X		X
ICI27	43°54'54.8"N	002°22'54.0"E	X		X
FCI27	43°54'52.0"N	002°15'59.0"E	X		X
CI610	43°54'44.3"N	002°00'27.3"E	X		X
CI612	43°59'44.3"N	002°00'22.3"E	X		X
CI614	43°59'49.4"N	002°10'04.1"E	X		X
RW27	43°54'47.84"N	002°07'05.73"E	X		X

RNP RWY 09													
RMK	MAG VAR 2020 1.2°E												
	Leg sequence	Path Terminator	Waypoint Identification	Fly Over	Direction MAG (°)	Direction True (°)	Distance (NM)	Turn direction	MNM Altitude (FL or AMSL ft)	MAX Altitude (FL or AMSL ft)	MAX IAS (kt)	Vertical angle (°) / TCH (ft)	Navigation Accuracy (NM)
HLDG	-		RWY09	-	-	-	-	-	-	-	-	-	-
	IF		RWY09	-	-	-	-	-	4000	4000	200	-	-
INA RW09	TF		C1410	-	088	089.3	5.8	-	-	-	-	-	1.0
	TF		C1414	-	358	359.4	4.0	-	-	-	-	-	1.0
	TF		C1402	-	271	272.6	17.9	-	-	-	-	-	1.0
	TF		IC109	-	178	179.1	5.0	-	3500	-	-	-	1.0
INA C1402	IF		C1402	-	-	-	-	-	4000	-	200	-	-
	TF		IC109	-	178	179.1	5.0	-	3500	-	-	-	1.0
INA C1404	IF		C1404	-	-	-	-	-	4000	-	200	-	-
	TF		IC109	-	358	359.1	5.0	-	3500	-	-	-	1.0
INA IC109	IF		IC109	-	-	-	-	-	3500	-	200	-	-
	IF		IC109	-	-	-	-	-	3500	-	200	-	-
APCH	TF		FC109	-	088	089.1	5.0	-	3000	3000	-	-	1.0
	TF		RW09	YES	088	089.2	7.1	-	-	-	-	-3.20/49	0.3
	TF		C1410	-	088	089.3	5.8	-	-	-	-	-	1.0
	TF		C1414	-	358	359.4	4.0	-	-	4000	160	-	1.0
	TF		C1402	-	271	272.6	17.9	-	-	-	-	-	1.0

Input data

Operation Type	0
SBAS Provider	1
Airport Identifier	LFCI
Runway	09
Runway Direction	0
Approach Performance Designator	0
Route Indicator	
Reference Path Data Selector	0
Reference Path Identifier	E09A
LTP/FTP Latitude	435447.3375N
LTP/FTP Longitude	0020606.5120E
LTP/FTP Ellipsoidal Height (metres)	218.5
FPAP Latitude	435447.9825N
Delta FPAP Latitude (seconds)	0.6450
FPAP Longitude	0020722.4750E
Delta FPAP Longitude (seconds)	75.9630
Threshold Crossing Height	15.0
TCH Units Selector	1
Glidepath Angle (degrees)	3.20
Course Width (metres)	105.00
Length Offset (metres)	200
HAL (metres)	40.0
VAL (metres)	35.0

Output data

Data Block	10 09 03 06 0C 09 00 00 01 39 30 05 53 71 D8 12 60 E9 E6 00 89 1C 0A 05 00 76 51 02 2C 81 40 01 64 19 C8 AF 01 53 A8 FB
Calculated CRC Value	0153A8FB

Required Additional Data

ICAO Code	LF
LTP/FTP Orthometric Height (metres)	168.5
FPAP Orthometric Height (metres)	168.5

RNP RWY 27												
RMK	Leg sequence	Path Terminator	Waypoint Identification	Fly Over	Direction MAG (°)	Direction True (°)	Distance (NM)	Turn direction	MAG VAR 2020 1.2°E		REF NAVAID :	
									MNM Altitude (FL or AMSL ft)	MAX Altitude (FL or AMSL ft)	Vertical angle (°) / TCH (ft)	Navigation Accuracy (NM)
	HLDG	-	RWY27	-	-	-	-	-	-	-	-	-
		IF	RWY27	-	-	-	-	-	4000	4000	-	-
	INA RW27	TF	C1610	-	268	269.3	4.8	-	-	-	-	1.0
		TF	C612	-	358	359.3	5.0	-	-	-	-	1.0
		TF	C1614	-	88	089.3	7.0	-	-	-	-	1.0
		TF	C1602	-	88	089.4	9.2	-	-	-	-	1.0
		TF	IC127	-	178	179.3	5.0	-	3500	-	-	1.0
		TF	C1602	-	-	-	-	-	4000	-	-	-
	INA C1602	TF	IC127	-	178	179.3	5.0	-	3500	-	-	1.0
		IF	C1604	-	-	-	-	-	4000	-	-	-
	INA C1604	TF	C1605	-	088	089.3	5.0	-	3500	-	-	1.0
		TF	IC127	-	358	359.3	5.0	-	3500	-	-	1.0
	INA IC127	IF	IC127	-	-	-	-	-	3900	-	-	-
		IF	IC127	-	-	-	-	-	3500	-	-	-
	APCH	TF	FC127	-	268	269.5	5.0	-	3000	3000	-	1.0
		TF	RW27	YES	268	269.4	6.4	-	-	-	-3.50/50	0.3
		TF	C1610	-	268	269.3	4.8	-	-	-	-	1.0
		TF	C1612	-	358	359.3	5.0	-	-	-	-	1.0
		TF	C1614	-	088	089.3	7.0	-	4000	-	-	1.0
		TF	C1602	-	088	089.4	9.2	-	-	210	-	1.0

Input data

Operation Type	0
SBAS Provider	1 (EGNOS)
Airport Identifier	LFCI
Runway	27
Runway Letter	0 (None)
Approach Performance Designator	0
Route Indicator	
Reference Path Data Selector	0
Reference Path Identifier	E27A
LTP/FTP Latitude	435447.8425N
LTP/FTP Longitude	0020705.7260E
LTP/FTP Ellipsoidal Height (metres)	221.6
FPAP Latitude	435447.1930N
Delta FPAP Latitude (seconds)	-0.6495
FPAP Longitude	0020549.7630E
Delta FPAP Longitude (seconds)	-75.9630
Threshold Crossing Height	50.0
TCH Units Selector	0 (feet)
Glidepath Angle (degrees)	3.50
Course Width (metres)	105.00
Length Offset (metres)	304
HAL (metres)	40.0
VAL (metres)	35.0

Output data

Data Block	10 09 03 06 0C 1B 00 00 01 37 32 05 45 75 D8 12 FC B7 E8 00 A8 1C ED FA FF 8A AE FD F4 01 5E 01 64 26 C8 AF 07 2D DD 73
Calculated CRC Value	072DDD73

Required Additional Data

ICAO Code	LF
LTP/FTP Orthometric Height (metres)	171.6

APPROCHE AUX INSTRUMENTS

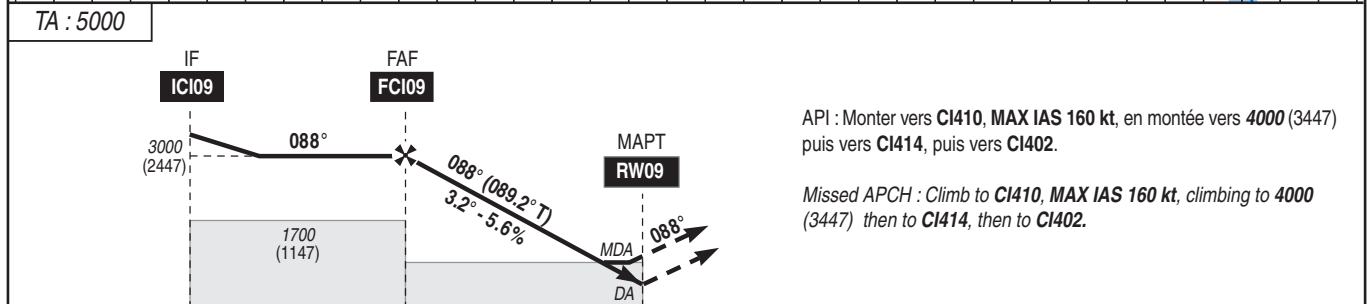
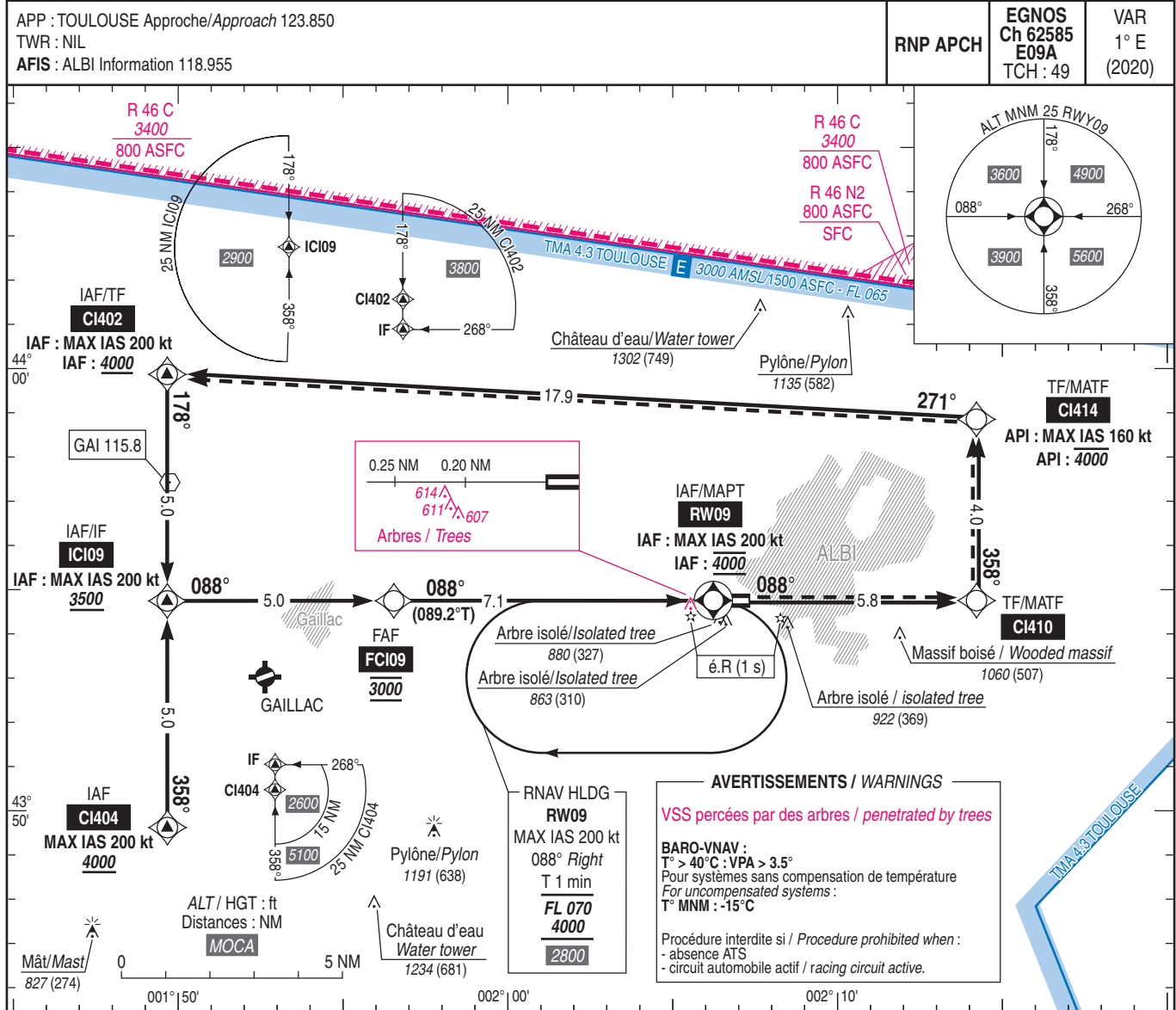
ALBI LE SEQUESTRE

Instrument approach

CAT A B C

ALT AD : 565, DTHR : 553 (20 hPa)

RNP RWY 09



DTHR → (NM) 12.1 7.1 0

MNM AD : distances verticales en pieds, RVR et VIS en mètres / vertical distances in feet, RVR and VIS in metres. REF HGT : ALT DTHR

CAT	LPV			LNAV-VNAV			LNAV			MVL / Circling		DIST RW09	
	DA (H)	RVR	OCH	DA (H)	RVR	OCH	MDA (H)	RVR	OCH	MDA (H)	VIS		
A	840 (290)		282	930 (380)	1500	378		1500		1430 (880)	1500	NM ALT (HGT)	
B	850 (300)	1400	294	950 (390)	1500	390	1130 (580)	1500	573	1460 (900)	1600		7
C	860 (310)		302	960 (410)	1900	404		2400		1630 (1070)	2400		6
												5	
												4	
												3	
												2	

Observations/Remarks : Panne de guidage GNSS lors de l'approche / Loss of GNSS guidance during approach : voir/see AIP ENR 1.5

	70 kt	85 kt	100 kt	115 kt	130 kt	145 kt	160 kt
FAF - RW09	7.1 NM	6 min 03	4 min 59	4 min 14	3 min 41	3 min 15	2 min 55
VSP (ft/min)		395	480	565	650	735	820
							905

APPROCHE AUX INSTRUMENTS

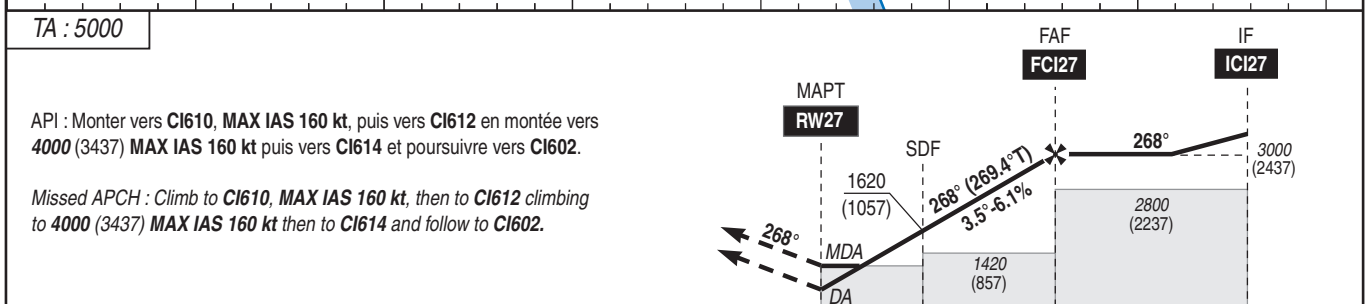
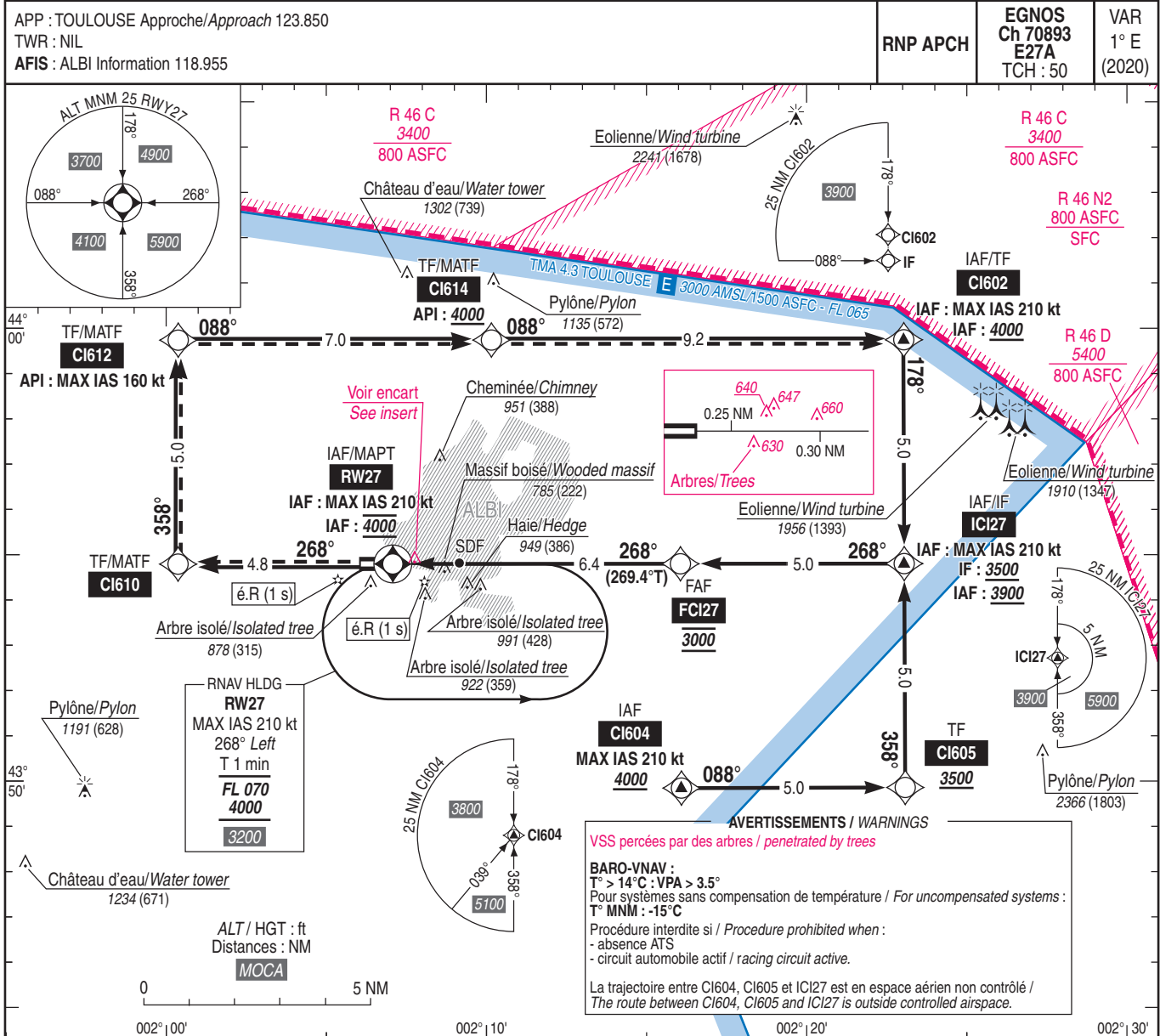
ALBI LE SEQUESTRE

Instrument approach

CAT A B C

ALT AD : 565, DTHR : 563 (21 hPa)

RNP RWY 27



API : Monter vers CI610, MAX IAS 160 kt, puis vers CI612 en montée vers 4000 (3437) MAX IAS 160 kt puis vers CI614 et poursuivre vers CI602.

Missed APCH : Climb to CI610, MAX IAS 160 kt, then to CI612 climbing to 4000 (3437) MAX IAS 160 kt then to CI614 and follow to CI602.

CAT	LPV			LNAV-VNAV			LNAV			MVL / Circling		DIST RW27
	DA (H)	RVR	OCH	DA (H)	RVR	OCH	MDA (H)	RVR	OCH	MDA (H)	VIS	
A	930 (360)		358	1080 (510)	1500	510		1500		1430 (870)	1500	6 2840 (2277)
B	940 (380)	1500	373	1090 (530)	1500	524	1210 (650)	1500	645	1460 (890)	1600	5 2470 (1907)
C	950 (390)		383	1100 (540)	2400	533		2400		1660 (1090)	2400	4 2100 (1537)
												3 1730 (1167)
												2 1360 (797)

Observations/Remarks : Panne de guidage GNSS lors de l'approche / Loss of GNSS guidance during approach : voir/see AIP ENR 1.5

FAF - RW27	6.4 NM	70 kt	5 min 30	85 kt	4 min 32	100 kt	3 min 51	115 kt	3 min 21	130 kt	2 min 58	145 kt	2 min 39	160 kt	2 min 24
VSP (ft/min)		430		525		615		710		805		895		990	