

Horaires sauf indication contraire / Timetables unless otherwise specified
 AIP France : UTC HIV ; HOR ETE : - 1HR / UTC WIN ; SKED SUM : - 1HR
 AIP CAR SAM NAM, AIP PAC-P, AIP PAC-N, AIP RUN: UTC

AD 2 LFBU.1

Indicateur d'emplacement - nom de l'aérodrome *Aerodrome location indicator - name*

LFBU - ANGOULEME BRIE CHAMPNIERS

AD 2 LFBU.2

Données géographiques et administratives de l'aérodrome *Aerodrome geographical and administrative data*

| | | | |
|---|---|---|-----------------------------|
| 1 | Position GEO ARP Situation de l'ARP / <i>ARP location</i> | 45°43'46"N 000°13'09"E Intersection RWY et TWY M. | RWY and TWY M intersection. |
| 2 | Direction, distance de la ville <i>Direction, distance from city</i> | 15 km NE ANGOULEME (16-CHARENTE) | |
| 3 | Altitude de référence / <i>Reference elevation</i> Température de référence / <i>Reference temperature</i> | 436 ft | |
| 4 | Ondulation du géoïde / <i>Geoid undulation</i> | 154 ft | |
| 5 | Déclinaison magnétique / <i>Magnetic variation</i> Année (variation annuelle) / <i>Year (annual change)</i> | 1.3088°E 2025 (0.127°) | |
| 6 | Gestionnaire de l'AD / <i>AD administration</i> Adresse / <i>Address</i> Telephone FAX TELEX AFS | SYNDICAT MIXTE DES AEROPORTS DE CHARENTE Régie de l'aéroport Angoulême-Cognac 249 rue Jean Mermoz 16430 CHAMPNIERS 05 45 69 88 09 - opérations 05 45 69 47 12 Opérations 05 45 69 47 01 LFBUZPZX | |
| 7 | Type de trafic / <i>Type of traffic</i> | IFR, VFR | |
| 8 | Observations / <i>Remarks</i> | E-mail : operations@angouleme.aeroport.fr | |

AD 2 LFBU.3

Horaires *Operational hours*

| | | | |
|----|--|--|---|
| 1 | Gestionnaire de l'AD / <i>AD administration</i> | | |
| 2 | Douanes et police / <i>Customs and immigration</i> | O/R douanes avec préavis 48 heures aux adresses suivantes : codt-bordeaux@douane.finances.gouv.fr bsi-poitiers@douane.finances.gouv.fr FAX : 05 56 79 28 37 | O/R customs with PN 48 HR to the following addresses: codt-bordeaux@douane.finances.gouv.fr bsi-poitiers@douane.finances.gouv.fr FAX: 05 56 79 28 37 |
| 3 | Services de santé / <i>Health and sanitary</i> | | |
| 4 | BIA, BRIA / <i>AIS briefing office</i> | BORDEAUX : H24 | |
| 5 | BDP / <i>ARO</i> | | |
| 6 | Bureau MET / <i>MET briefing office</i> | 0500-0200 | |
| 7 | ATS | AFIS : LUN-VEN : 0800-1130, 1230-1730. SAM, JF : 0900-1130, 1230-1730. En dehors des horaires ATS, ouverture possible sur demande au service opérations. | AFIS : MON-FRI : 0800-1130, 1230-1730. SAT, public HOL : 0900-1130, 1230-1730. Outside ATS SKED, possible opening O/R to operation services. |
| 8 | Avitaillement / <i>Fueling</i> | LUN-VEN : 0800-1700. SAM, JF : 0900-1700. | MON-FRI : 0800-1700. SAT, public HOL : 0900-1700. |
| 9 | Services de manutention / <i>Handling</i> | | |
| 10 | Sûreté / <i>Safety</i> | | |
| 11 | Dégivrage / <i>De-icing</i> | | |
| 12 | Observations / <i>Remarks</i> | Utilisation de la borne d'appel d'urgence de la station d'avitaillement : uniquement HOR ATS. Hors ATS : appeler le 112 ou le 18. GRF (Service d'évaluation et de report de l'état de surface de piste) : HOR ATS | Use of emergency call box of fuel station : only during ATS SKED. Outside ATS SKED : call 112 or 18. GRF (Global Reporting Format) : ATS SKED |

AD 2 LFBU .4

Services d'escale et d'assistance *Handling services and facilities*

| | | | |
|---|--|--|--|
| 1 | Moyens de manutention de fret <i>Cargo handling facilities</i> | | |
| 2 | Types de carburants et lubrifiants <i>Fuel and oil types</i> | Carburants : 100LL- Jet A1 Paiement comptant espèces, carte bancaire ou carte BP Hors HOR ATS : Automate carte BP | Fuel: 100LL-Jet A1 Cash payment, bank card or BP card Outside ATS HOR: Fuel dispenser with BP card |
| 3 | Moyens et capacités d'avitaillement <i>Fueling facilities and capacities</i> | 100LL: 1 cuve 50 m3. Jet A1: 1 cuve 50 m3 | 100LL: 1 tank 50 m3. Jet A1: 1 tank 50 m3 |
| 4 | Moyens de dégivrage / <i>De-icing facilities</i> | | |
| 5 | Hangar pour aéronefs de passage <i>Hangar space for visiting aircraft</i> | Sur demande pendant les HOR ATS au service opérations. | O/R during ATS SKED to operations service. |
| 6 | Réparations pour aéronefs de passage <i>Repair facilities for visiting aircraft</i> | AIRBUS FLIGHT ACADEMY | AIRBUS FLIGHT ACADEMY |
| 7 | Observations / <i>Remarks</i> | Assistance obligatoire pour tout ACFT d'un poids supérieur ou égal à 3 t Demande d'assistance sur : operations@angouleme.aeroport.fr | Handling assistance mandatory for all ACFT whose weight is more than 3 t Handling request on: operations@angouleme.aeroport.fr |

AD 2 LFBU .5

Services aux passagers *Passenger facilities*

| | | | |
|---|--|---------------------------------------|---------------------------------------|
| 1 | Hôtels | A proximité (3 km) et en ville. | In the vicinity (3 km) and in town. |
| 2 | Restaurants | A proximité. | In the vicinity. |
| 3 | Moyens de transport / <i>Transportation facilities</i> | Taxis, voitures de location en ville. | Taxis, car rental in town. |
| 4 | Services médicaux / <i>Medical facilities</i> | Hopital à 20 km et clinique en ville | Hospital at 20 km and clinic in town. |
| 5 | Services bancaires et postaux <i>Bank and Post Office</i> | A proximité (1.5 km) | In the vicinity (1.5 km). |
| 6 | Office de tourisme / <i>Tourist office</i> | En ville. | In town. |
| 7 | Observations / <i>Remarks</i> | | |

AD 2 LFBU .6

Services de sauvetage et de lutte contre l'incendie *Rescue and fire fighting services*

| | | | |
|---|---|--|---|
| 1 | Niveau RFFS de l'AD <i>AD level for fire fighting</i> | 4 | |
| 2 | Moyens de sauvetage / <i>Rescue equipment</i> | VIM 60 + VIM 24 | |
| 3 | Moyens d'enlèvement des aéronefs accidentés <i>Capability for removal of disabled aircraft</i> | | |
| 4 | Observations / <i>Remarks</i> | Niveau 4 : LUN-VEN 0800-1730 Niveau 2 : SAM et JF 0900-1730 Niveau 5 sur demande | Level 4 : MON-FRI 0800-1730 Level 2 : SAT and public HOL 0900-1730 Level 5 on request |

AD 2 LFBU .7 évaluation et communication de l'état de surface des pistes, et plan neige *Runway surface condition assessment and reporting, and snow plan*

| | | | |
|---|---|--|--|
| 1 | Type d'équipements / <i>Type of clearing equipment</i> | 1 tracteur à lame biseau. | 1 tractor with skew blade. |
| 2 | Priorités de dégagement / <i>Clearance priority</i> | | |
| 3 | Matériaux utilisés pour le traitement de la surface de l'aire de mouvement / <i>Material used for movement area surface treatment</i> | | |
| 4 | Pistes spécialement préparées en condition hivernale / <i>Specially prepared winter runways</i> | Non applicable | Not applicable |
| 5 | Observations / <i>Remarks</i> | Evaluation et report de l'état de surface des pistes conformément à la méthode "Global Reporting Format" (GRF) décrite en AD 1.2.2 Les horaires GRF sont publiés en AD 2.3 La fermeture de l'AD pendant les opérations de déblaiement peut être envisagée. | Assessment and reporting of runway surface condition in accordance with the Global Reporting Format (GRF) described in AD 1.2.2 GRF operational hours are published in AD 2.3 The AD may be closed during clearing operations. |

AD 2 LFBU.8

Aires de trafic, TWY et emplacements de vérification *Aprons, TWY and check locations*

| | | | |
|---|--|--|---|
| 1 | Revêtement de l'aire de trafic / <i>Apron surface</i> | Bitume | Asphalt |
| | Résistance de l'aire de trafic / <i>Apron strength</i> | 38 F/C/W/T et pour la partie Ouest résistance avions légers : 11 F/C/W/T. | 38 F/C/W/T and for West part : light ACFT strength : 11F/C/W/T. |
| 2 | Largeur TWY / <i>TWY width</i> | TWY M : 23 m TWY E, F, G, W : 7.5 m | |
| | Revêtement des TWY / <i>TWY surface</i> | Bitume | Asphalt |
| | Résistance des TWY / <i>TWY strength</i> | TWY M : 39 F/C/W/T TWY E, F, G, W : 11 F/C/W/T | |
| 3 | Emplacement des ACL / <i>ACL location</i> | Intersection axes RWY et TWY M. | RWY and TWY M intersection. |
| | Altitude des ACL / <i>ACL elevation</i> | | |
| 4 | Points de vérification VOR / <i>VOR checkpoints</i> | | |
| 5 | Points de vérification INS / <i>INS checkpoints</i> | | |
| 6 | Observations / <i>Remarks</i> | Parking divisé en 5 aires : Parking A : Aviation légère de courte durée Parking B : Aviation légère Parking C : Aviation commerciale Parking D : Réservé aux avions basés Parking H : Hélico + aviation d'affaire | Apron divided into 5 parts : Apron A : light aviation (short time) Apron B : light aviation Apron C : commercial aviation Apron D : reserved for home based ACFT Apron H : HEL + business aviation |

AD 2 LFBU.9

Guidage et contrôle des mouvements à la surface, balisage / *Surface movement guidance and control system, marking*

| | | | |
|---|--|--|---|
| 1 | ID postes de stationnement <i>Aircraft stands ID signs</i> | Oui | Yes |
| | Lignes de guidage TWY / <i>TWY guide lines</i> | Oui | Yes |
| | Systèmes de guidage pour l'accostage des avions <i>Visual docking/parking guidance system</i> | Oui, ligne de guidage vers postes de stationnement. | Yes, guide lines toward ACFT stands. |
| 2 | Marquage RWY et TWY / <i>RWY and TWY marking</i> | Marquage type OACI CAT 1 au QFU 276, approche à vue au QFU 096 Marques de points d'attente et points d'attente intermédiaires | QFU 276 : ICAO CAT 1 marking, QFU 096 : visual approach markings Holding point marks and intermediate holding point marks. |
| | Balisage RWY et TWY / <i>RWY and TWY lighting</i> | Voir/see AD 2 LFBU .14/15 | |
| 3 | Barres d'arrêt / <i>Stop bars</i> | | |
| 4 | Observations / <i>Remarks</i> | Indication des AST au sol. | AST ground marks. |

AD 2 LFBU.10

Obstacles aux abords de l'aérodrome *Aerodrome obstacles*

| | |
|--|---|
| Voir carte d'aérodrome OACI et cartes d'obstacles. | See aerodrome ICAO chart and obstacle charts. |
| Pour les aérodromes listés en annexe I de l'arrêté du 24 janvier 2022 relatif à l'information aéronautique , des données de terrain et d'obstacles (TOD) sont disponibles sur la Boutique en ligne du site internet du SIA (cf également AIP GEN 3.1.6). | For aerodromes listed in Annex I of l'arrêté du 24 janvier 2022 relatif à l'information aéronautique , terrain and obstacle data (TOD) are available on online store on SIA Website (see also AIP GEN 3.1.6). |

AD 2 LFBU.11

Renseignements météorologiques *Meteorological information*

| | | | |
|----|---|---------------------------|-----------------------------|
| 1 | Centre MET associé / <i>Associated MET Office</i> | BORDEAUX MERIGNAC | |
| 2 | Horaires de service / <i>Hours of service</i> | voir/see AD 2 LFBU .3 | |
| | Centre MET hors HOR / <i>MET Office outside HOR</i> | | |
| 3 | Centre MET responsable des TAF <i>Office in charge of TAF</i> | BORDEAUX MERIGNAC | |
| | Période de validité / <i>Validity period</i> | 24 06-12-18 CNL 21 | |
| 4 | Type de prévision d'atterrissage <i>Type of landing forecast</i> | TREND | |
| | Périodicité / <i>Interval of issuance</i> | TREND entre 0600 et 2100 | TREND between 0600 and 2100 |
| 5 | Briefing, consultation | T | |
| 6 | Documentation de vol / <i>Flight documentation</i> | C-PL | |
| | Langue utilisée / <i>Language used</i> | FR | |
| 7 | Cartes, autres informations <i>Charts, other information</i> | METAR AUTO | |
| 8 | Equipement complémentaire <i>Supplementary equipment</i> | | |
| 9 | Organismes ATS desservis / <i>ATS units served</i> | AFIS | |
| 10 | Informations complémentaires <i>Additional information</i> | TEL (IFR): 05 57 29 12 79 | |

AD 2 LFBU.12

Caractéristiques physiques des pistes Runway physical characteristics

| RWY NR | True and Mag Bearing | Dimensions of RWY (M) | Strength (PCN) and surface of RWY and SWY | Position GEO THR (DTHR) GUND | THR elevation and highest elevation of TDZ of precision RWY | |
|--------|----------------------|-----------------------|---|---|---|---------|
| 1 | 2 | 3 | 4 | 5 | 6 | |
| 10 | 096.92 (096) | 1860 x 45 | 39 F/C/W/T revêtue / paved | 45°43'49.99"N 000°12'23.30"E ----- GUND NIL | THR : 430ft | |
| 28 | 276.92 (276) | 1860 x 45 | 39 F/C/W/T revêtue / paved | 45°43'42.72"N 000°13'48.77"E ----- GUND NIL | THR : 414ft | |
| RWY NR | RWY/SWY Slope | SWY Dimensions (M) | CWY Dimensions (M) | Strip Dimensions (M) | Obstacle free zone (OFZ) | Remarks |
| | 7 | 8 | 9 | 10 | 11 | 12 |
| 10 | NIL | NIL | 200 | NIL | NIL | (1) |
| 28 | NIL | NIL | 100 | NIL | NIL | (2) |

(1) Bande inférieure à 150 m / Strip less than 150 m
RESA : 90 x 90 m

(2) Bande inférieure à 150 m / Strip less than 150 m
RESA : 90 x 90 m

AD 2 LFBU.13

Distances déclarées Declared distances

| RWY ID | TORA | TODA | ASDA | LDA | Observations Remarks |
|--------|------|------|------|------|----------------------|
| 10 | 1860 | 2060 | 1860 | 1860 | |
| 28 | 1860 | 1960 | 1860 | 1860 | |

AD 2 LFBU.14

Balísage d'approche et de piste Approach and runway lighting

| RWY ID | APCH | THR couleur colour | PAPI/VASIS | MEHT | TDZ Longueur Length | Balísage axial Centerline LGT | | | |
|--------|--------------------------------|--------------------|------------------|---------------------|---------------------|-------------------------------|--------------------|----------------|---------------------|
| | | | | | | Longueur Length | Espacement Spacing | Couleur Colour | Intensité Intensity |
| 10 | | | PAPI 3.0 ° 5.2 % | 49 ft | | 1860 m | 60 m | W | HI-LIH |
| 28 | CAT I - 720 m - HI-LIH | W | | | | 1860 m | 60 m | W | HI-LIH |
| RWY ID | Balísage latéral Edge lighting | | | | Extrémité RWY end | | SWY | | |
| | Longueur Length | Espacement Spacing | Couleur Colour | Intensité Intensity | Couleur Colour | Longueur Length | Couleur Colour | | |
| 10 | 1860 m | 60 m | W/Y | HI-LIH | R | | | | (1) |
| 28 | 1860 m | 60 m | W/Y | HI-LIH | R | | | | (2) |

(1) Balísage latéral devient jaune sur les 600 derniers mètres. / Edge lighting yellow on the last 600 metres.
Feux LED. / LED lights.

(2) Balísage latéral devient jaune sur les 600 derniers mètres. / Edge lighting yellow on the last 600 metres.
Balísage latéral et axial : feux LED. / Edge and centerline lighting : LED lights.

AD 2 LFBU.15

Autres balísages, système d'alimentation de secours Other lighting, secondary power supply

| | | |
|---|---|--|
| 1 | ABN IBN | |
| 2 | Té d'atterrissage / LDI Anémomètre / Anemometer | |
| 3 | Balísage axial TWY / TWY centre line lighting Balísage latéral TWY / TWY edge lighting | Balísage TWY M et PRKG. TWY M and PRKG lighting. |
| 4 | Alimentation de secours / Secondary power unit Temps de commutation / Switch-over time | Oui, groupe électrogène. Yes, generator. 1 s |
| 5 | Observations / Remarks | PCL (télécommande de balísage) TWYs F, W, G et E utilisables de nuit (équipés de balísés rétro réfléchissants) PCL (Pilot Controlled Lighting) TWYs F, W, G and E usable at night (retro reflective beacons equipped) |

AD 2 LFBU.16

Aire de poser pour hélicoptères Helicopter landing area

| | | | |
|---|-------------|---|---|
| 1 | Description | FATO : Position : THR 10 : 45°43'46.23" N, 000°12'30.70" E Position : THR 28 : 45°43'45.03" N, 000°12'44.46" E ALT : THR 10 : 131.17 m ALT : THR 28 : 130.68 m En surface Dimensions : 300 m x 21 m Relèvement vrai : 096°/276° Revêtement : herbe Balísage : diurne TLOF : identique à la FATO Réserve aux hélicoptères basés | FATO : Position : THR 10 : 45°43'46.23" N, 000°12'30.70" E Position : THR 28 : 45°43'45.03" N, 000°12'44.46" E ALT : THR 10 : 131.17 m ALT : THR 28 : 130.68 m Above ground Dimensions : 300 m x 21 m True bearing : 096°/276° Surface : grass Marking : day TLOF : same as FATO Reserved for home based helicopters |
|---|-------------|---|---|

AD 2 LFBU.17

Espaces ATS *ATS airspaces*

| Identification et limites latérales <i>Identification and lateral limits</i> | Classe <i>Class</i> | Limites verticales <i>Vertical limits</i> | Service / Service Indicatif d'appel (langue) <i>Call-sign (language)</i> | Observations <i>Remarks</i> |
|--|------------------------|--|--|---|
| RMZ ANGOULEME 45°48'38"N , 000°11'33"E - 45°47'37"N , 000°17'37"E - 45°43'58"N , 000°25'53"E - 45°41'37"N , 000°26'08"E - 45°39'40"N , 000°15'34"E - 45°41'31"N , 000°09'03"E - 45°44'01"N , 000°08'31"E - 45°48'38"N , 000°11'33"E | G | 2300ft AMSL ----- SFC | AFIS ANGOULEME Information (FR) ANGOULEME Information (EN) | HOR ATS : voir/see AD 2.3. A l'exclusion de la zone LF-R 102 La Braconne qui conserve son statut lorsqu'elle est active. Except for LF-R 102 La Braconne which keeps its status when active. |

AD 2 LFBU.18

Moyens de radiocommunication ATS *ATS radiocommunication facilities*

| Service | Indicatif d'appel (langue) <i>Call-sign (language)</i> | FREQ | HOR | Observations <i>Remarks</i> |
|---------|---|-------------|-----|--------------------------------|
| AFIS | ANGOULEME Information (FR) ANGOULEME Information (EN) | 123.155 MHz | HO | |
| VDF | ANGOULEME Gonio (FR) ANGOULEME Homer (EN) | 123.155 MHz | HO | |
| ATIS | ANGOULEME (FR) ANGOULEME (EN) | 130.090 MHz | HO | TEL / PHONE : 05 45 67 00 03 |
| A/A | ANGOULEME (FR) | 123.155 MHz | HX | Absence ATS |

AD 2 LFBU.19

Moyens radio de navigation et d'atterrissage *Radio navigation and landing aids*

| Type (CAT ILS) | ID | FREQ | HOR | Position GEO | ALT | Portée <i>Coverage</i> | RDH (pente) <i>(slope)</i> | Situation <i>Location</i> |
|----------------|----|------------|-----|----------------------------|--------|---------------------------|-------------------------------|------------------------------|
| LOC 28 (I.E.2) | AM | 109.35 MHz | H24 | 45°43'50.6"N 000°12'16.6"E | 428 ft | 25 NM | | 276°/146 m THR 10 |
| GP 28 | | 331.85 MHz | H24 | 45°43'47.5"N 000°13'34.8"E | 412 ft | 10 NM | 15 m/49 ft (3°) | 296°/336 m THR 28 |
| DME 28 | | CH 30Y | H24 | 45°43'47.5"N 000°13'34.7"E | 467 ft | 25NM FL250 | | 295°/338m THR 28 |

AD 2 LFBU.20

Règlements de circulation locaux *Local traffic regulations*

20.1 MOUVEMENTS A LA SURFACE

Circulation à sens unique sur le TWY GOLF, sur la partie Ouest du TWY FOX et sur la partie Sud du TWY WHISKY.

20.2 ACCES A L'AIRE DE STATIONNEMENT ALPHA

En suivant le TWY FOX, accès uniquement après contournement par l'Ouest de l'aire ALPHA et sortie par le Nord.

20.1 GROUND MOVEMENTS

One way only on TWY GOLF, the western part of TWY FOX and the Southern part of TWY WHISKY.

20.2 ACCESS TO APRON ALPHA

Follow TWY FOX, access to stands ALPHA only after going around apron ALPHA via the West. Exit apron ALPHA via the North (TWY F then TWY W).

AD 2 LFBU.21

Procédures antibruit *Noise abatement procedures*

21.1 CONSIGNES GENERALES

Eviter le survol des communes de Brie et Champniers.

21.1 GENERAL INSTRUCTIONS

Avoid Brie and Champniers overflying.

AD 2 LFBU.22

Procédures de vol *Flight procedures*

22.1 VOLS AU DEPART

Hors HOR ATS, éviter le survol de la LF-R 102 après décollage.

22.2 DEPARTS OMNIDIRECTIONNELS

Utilisables uniquement sur autorisation particulière de l'approche, ne peuvent se substituer aux départs standards (SID), sauf contrainte de sécurité particulière (avion non équipé RNAV pour des SID RNAV uniquement, brouillage RNAV...).

22.2.1 RWY 10

Monter sur la route 096° MAG jusqu'à 850 ft AMSL puis route directe en montée jusqu'à l'altitude de sécurité en route. La pente (supérieure à 15%) induite par le gabarit routier de 438 ft d'altitude situé à 14 m de la DER n'est pas publiée.

22.2.2 RWY 28

Monter sur la route 276° MAG jusqu'à 850 ft AMSL puis route directe en montée jusqu'à l'altitude de sécurité. en route.

22.3 PANNE DE RADIOCOMMUNICATION

VMC : faire demi-tour pour atterrir sur l'aérodrome.
IMC : poursuivre le vol jusqu'aux limites de la TMA en respectant la trajectoire de départ au dernier FL assigné et ensuite entreprendre la montée jusqu'au niveau de croisière.
Si le dernier FL assigné est incompatible avec l'altitude minimale de sécurité, poursuivre la montée vers le FL de croisière.
Si la panne survient au cours d'un départ guidé radar, rejoindre au plus tôt le SID assigné.

22.1 DEPARTURE FLIGHTS

Outside ATS SKED, avoid overflying LF-R 102 after take-off.

22.2 OMNIDIRECTIONAL DEPARTURES

Available only with particular APP clearance, cannot replace standard departures (SID) except for safety reasons or special conditions (ACFT not equipped with RNAV for SIDs RNAV only, RNAV interference...).

22.2.1 RWY 10

Climb on course 096° MAG up to 850 ft AMSL then direct route up to enroute safety altitude. The slope (more than 15%) due to the road gauge of an altitude of 438 ft located at 14 m from the DER is not published.

22.2.2 RWY 28

Climb on course 276° MAG up to 850 ft AMSL then direct route up to enroute safety altitude.

22.3 RADIOCOMMUNICATION FAILURE

VMC : turn back and land on AD.
IMC : continue the flight until TMA limits, complying with departure route at last assigned FL and then climb up to cruising level.
If the last assigned FL is not compatible with the minimum safety altitude, continue climbing to cruising FL.
If the failure occurs during a radar guided departure, join as soon as possible the assigned SID.

AD 2 LFBU.23

Renseignements supplémentaires *Additional information*

23.1 GENERALITES

AD réservé aux ACFT munis de radio.

23.1 GENERAL INFORMATION

AD reserved for radio-equipped ACFT.

23.2 AERONEFS NON EQUIPES EN 8.33 KHZ

Sauf indication autre des services ATS, les aéronefs IFR ne disposant pas d'équipement de radiocommunication compatible en espacement 8,33 kHz et évoluant dans le SIV LIMOGES contacteront les services ATS sur FREQ LIMOGES Information 124,050 MHz.

23.2 AIRCRAFT NOT EQUIPPED WITH 8.33 KHZ COMPATIBLE EQUIPMENT

Unless otherwise specified by the ATS services, IFR aircraft not equipped with 8.33-kHz spacing compatible ACFT radio-communication equipment, operating within the LIMOGES FIS, will contact the ATS services on LIMOGES Information FREQ : 124.050 MHz.

23.3 PERIL ANIMALIER

Occasionnel HOR RFFS.

23.3 WILDLIFE STRIKE HAZARD

Random RFFS SKED.

AD 2 LFBU.24

Cartes relatives à l'aérodrome *Charts related to the aerodrome*

Pour la version PDF, les cartes figurent à la suite de la rubrique AD 2.25.

For the PDF version, charts to be found after item AD 2.25.

AD 2 LFBU.25

Pénétration de la surface du segment à vue (VSS) *Visual segment surface (VSS) penetration*

Liste des procédures avec VSS percée et minimums opérationnels concernés.

List of procedures for which the Visual Segment Surface is penetrated and concerned lines of operational minima.

| IDENTIFICATION DE LA PROCÉDURE <i>PROCEDURE IDENTIFICATION</i> | MINIMUMS OPÉRATIONNELS CONCERNÉS <i>LINE OF OPERATIONAL MINIMA</i> |
|---|---|
| RNP Z RWY 28. | LNAV, LNAV / VNAV. |

ANGOULEME BRIE CHAMPNERS

| POSTES DE STATIONNEMENT / <i>PARKING STANDS</i> | | | |
|---|---|--|--------------------------------------|
| AST | ACFT de référence et / ou envergure MAX (m) <i>Reference ACFT and / or MAX wingspan (m)</i> | ACFT de référence et / ou longueur MAX (m) <i>Reference ACFT and / or MAX length (m)</i> | Observations / <i>Remarks</i> |
| B1 (Avion / <i>Plane</i>) | SR22 - 12 | SR22 - 12,20 | |
| B1 (Hélicoptère / <i>Helicopter</i>) | EC145 - 11,27 | EC145 - 15 | |
| B2 | SR22 - 12 | SR22 - 12,20 | Avion uniquement / <i>Plane only</i> |
| B3 (Avion / <i>Plane</i>) | SR22 - 12 | SR22 - 12,20 | |
| B3 (Hélicoptère / <i>Helicopter</i>) | EC145 - 11,27 | EC145 - 15 | |
| B4 | DA42 - 13,50 | DA42 - 12,20 | Avion uniquement / <i>Plane only</i> |
| B5 (Avion / <i>Plane</i>) | DA42 - 13,50 | DA42 - 12,20 | |
| B5 (Hélicoptère / <i>Helicopter</i>) | EC145 - 11,27 | EC145 - 15 | |
| H6 (Avion / <i>Plane</i>) | H25B - 14,34 | H25B - 15,46 | |
| H6 (Hélicoptère / <i>Helicopter</i>) | AS65 - D Rotor 11,94 | AS65 - 13,75 | |
| H7/H8 (Hélicoptère / <i>Helicopter</i>) | EC135 - D Rotor 10,40 | EC135 - 12,25 | |
| H7/H8 (Avion / <i>Plane</i>) | H25B - 14,34 | H25B - 15,46 | |
| A1/A2/A3/A4 | BE58 - 11,70 | BE58 - 10 | Avion uniquement / <i>Plane only</i> |
| C1 | ATR42 - 24,60 | ATR42 - 22,70 | |
| C2 | CL350 - 21 | CL350 - 22,50 | |
| C3 | B738 - 36 | B738 - 39,50 | |

CARTE D'AERODROME

AFIS : 123.155

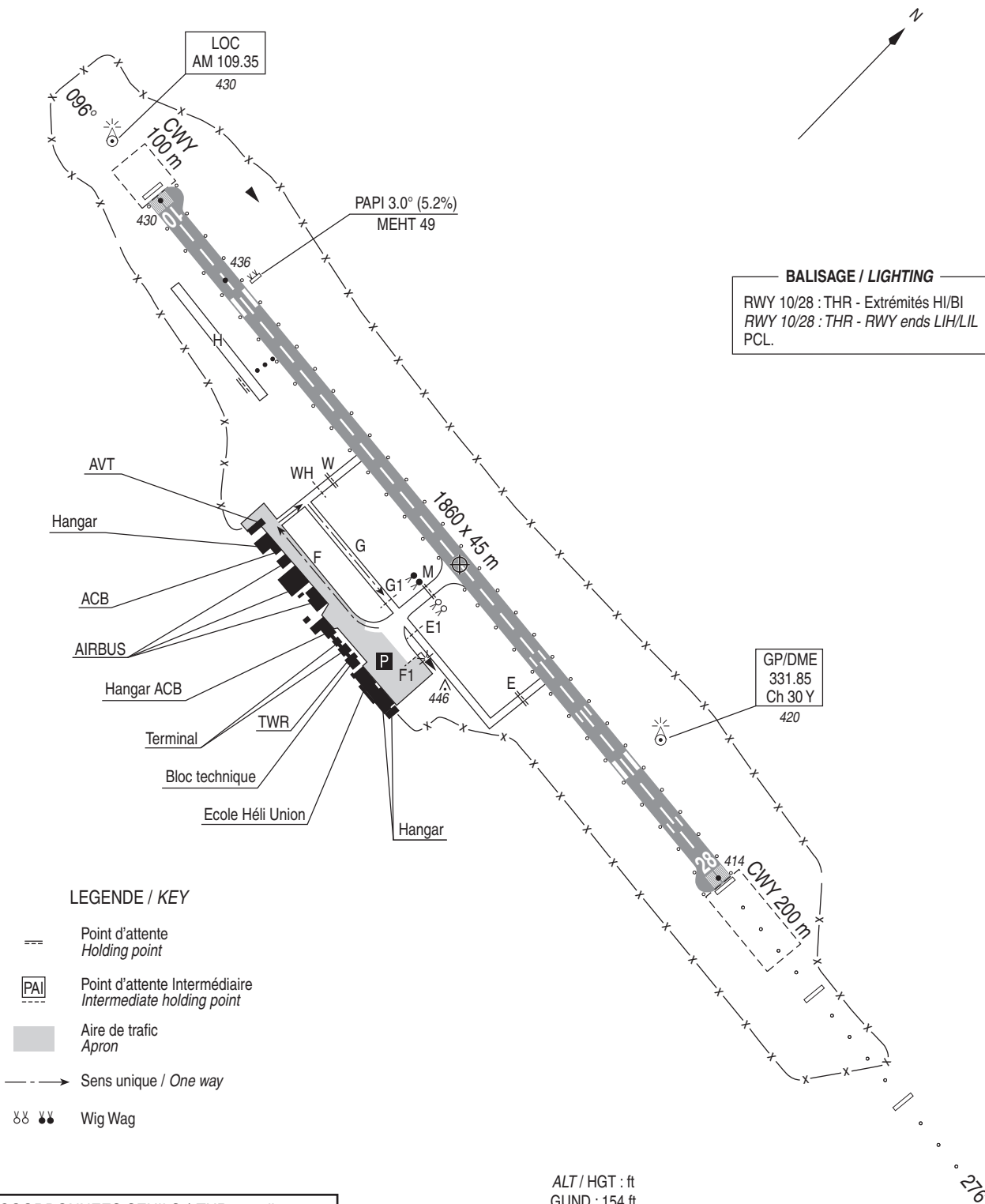
ANGOULEME BRIE CHAMPNIERS

Aerodrome chart

45 43 46 N - 000 13 09 E

ALT AD : 436 (16 hPa)

VAR 1° E (2020)

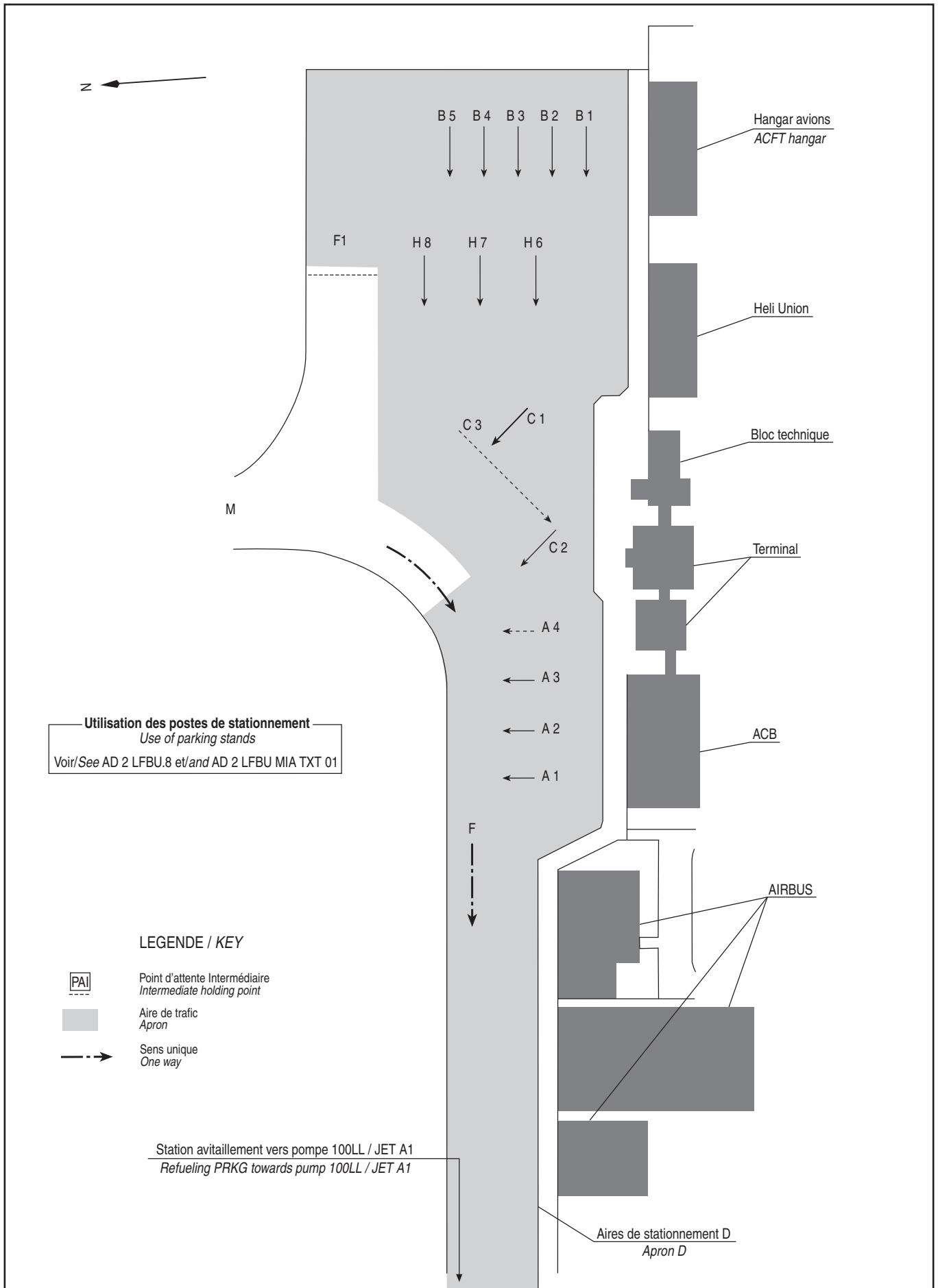


| COORDONNEES SEUILS / THR coordinates | | |
|--------------------------------------|------------------|-------------------|
| TYPE | LATITUDE | LONGITUDE |
| THR 10 | 45° 43' 49.99" N | 000° 12' 23.30" E |
| THR 28 | 45° 43' 42.72" N | 000° 13' 48.77" E |

| RWY | BALISAGE / Lighting | | TORA | TODA | ASDA | LDA | NATURE Surface | RESIST. Strength | MINIMUM TKOF (RVR : m) | | | |
|-----|---------------------|---------|------|------|------|------|----------------|------------------|------------------------|-------|-------|-------|
| | APCH | RWY | | | | | | | CAT A | CAT B | CAT C | CAT D |
| 10 | NIL | LIH/LIL | 1860 | 2060 | 1860 | 1860 | Revêtue | 39 F/C/W/T | 550 | 550 | 550 | - |
| 28 | 720 m LIH | LIH/LIL | 1860 | 1960 | 1860 | 1860 | Paved | | 550 | 550 | 550 | - |

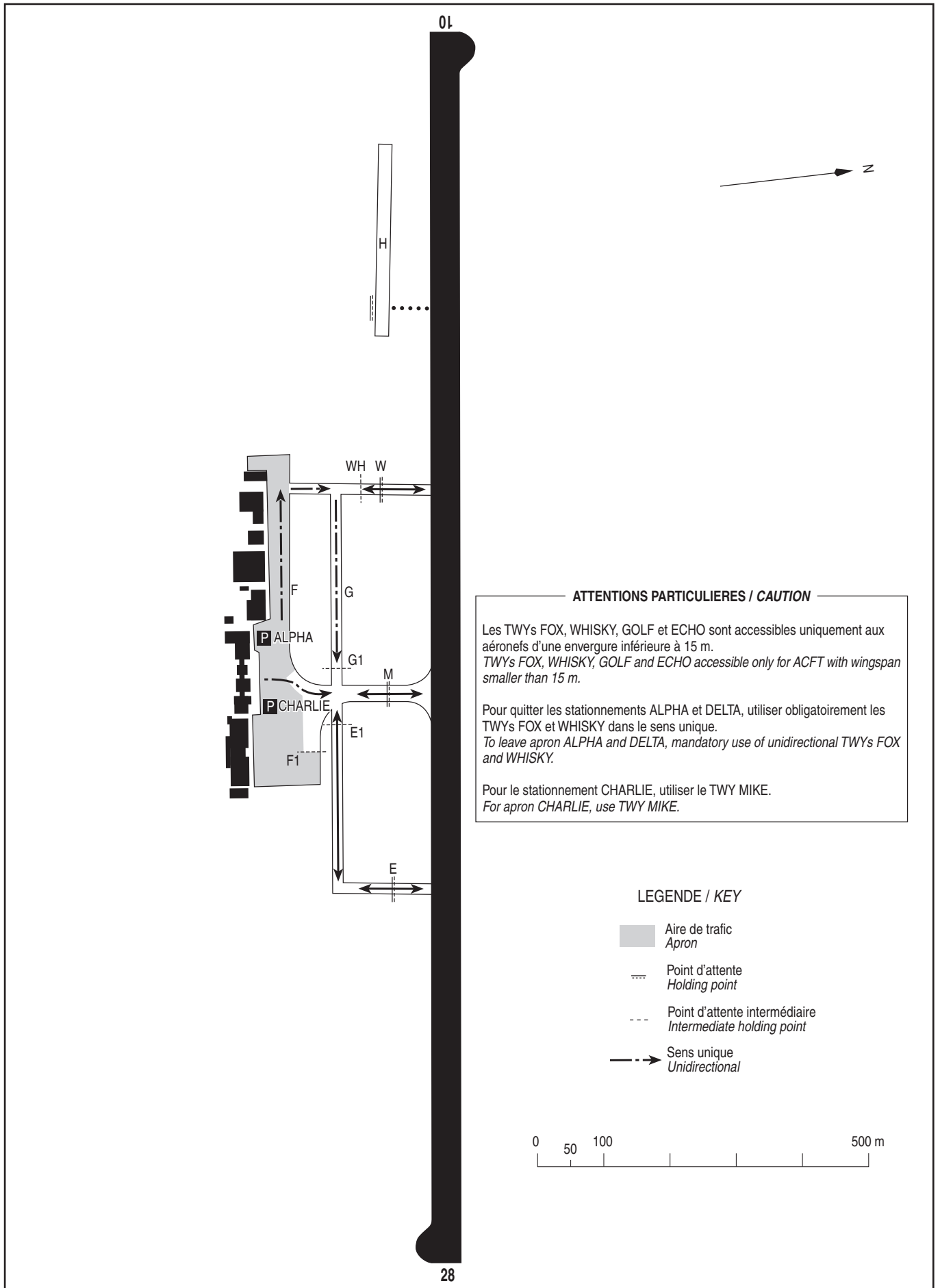
AIRE DE STATIONNEMENT
Parking areas

ANGOULEME BRIE CHAMPNIERS



MOUVEMENTS A LA SURFACE
Ground movements

ANGOULEME BRIE CHAMPNIERS



ATTENTIONS PARTICULIERES / CAUTION

Les TWYs FOX, WHISKY, GOLF et ECHO sont accessibles uniquement aux aéronefs d'une envergure inférieure à 15 m.
TWYs FOX, WHISKY, GOLF and ECHO accessible only for ACFT with wingspan smaller than 15 m.

Pour quitter les stationnements ALPHA et DELTA, utiliser obligatoirement les TWYs FOX et WHISKY dans le sens unique.
To leave apron ALPHA and DELTA, mandatory use of unidirectional TWYs FOX and WHISKY.

Pour le stationnement CHARLIE, utiliser le TWY MIKE.
For apron CHARLIE, use TWY MIKE.

LEGENDE / KEY

- Aire de trafic
Apron
- Point d'attente
Holding point
- Point d'attente intermédiaire
Intermediate holding point
- Sens unique
Unidirectional



DATA

ANGOULEME BRIE CHAMPNIER

POINTS / REPERES ESSENTIELS DES PROCEDURES

Waypoints / Procedures main fixes

| Identification | Coordonnées <i>Coordinates</i> | RNAV | CONV | SID STAR | IAC |
|----------------|-----------------------------------|----------------------------|------|-------------|-----|
| ← | | | | | |
| ← | | | | | |
| | LMG | REF ENR 4.1 | X | X | |
| | RW28 | REF THR28 AD2 LFBU.12 | X | | X |
| ← | | | | | |
| | GONPO | REF ENR 4.4 | X | | X |
| | OBUKO | REF ENR 4.4 | X | | X |
| | NORON | REF ENR 4.4 | X | X | |
| ← | | | | | |
| → | BU400 | 45°42'17.6"N 000°19'55.6"E | X | X | |
| → | BU401 | 45°42'38.6"N 000°25'36.8"E | X | X | |
| | BU412 | 45°43'58.6"N 000°10'41.7"E | X | | X |
| | BU414 | 45°47'15.1"N 000°11'15.2"E | X | | X |
| | BU415 | 45°47'34.3"N 000°19'21.1"E | X | | X |
| | BU416 | 45°45'26.7"N 000°24'05.3"E | X | | X |
| | FU28Y | 45°43'18.6"N 000°18'30.4"E | X | | X |
| | FU28Z | 45°42'49.1"N 000°24'12.6"E | X | | X |
| | FAF LOC RWY 28 | 45°42'48.9"N 000°24'12.6"E | | X | X |
| ← | | | | | |
| → | MAPT LOC RWY 28 | 45°43'38.2"N 000°14'42.0"E | | X | X |

ANGOULEME BRIE CHAMPNIERS

PRECODING ILS LOC RWY 28

| ILS or LOC RWY 28 | | | | | | | | | | | | |
|-------------------|-------------------------------------|-------------------------|----------|-------------------|--------------------|---------------|----------------|------------------------|------------------------------|--------------|-------------------------------|--------------------------|
| RMK | RNAV1 transition to ILS - GNSS only | | | | MAG VAR 2025 1.3°E | | | | REF NAVAID : - | | | |
| | Path Terminator | Waypoint Identification | Fly Over | Direction MAG (°) | Direction True (°) | Distance (NM) | Turn direction | MNM Altitude (AMSL ft) | MAX Altitude (FL or AMSL ft) | MAX IAS (kt) | Vertical angle (°) / TCH (ft) | Navigation Accuracy (NM) |
| HLDG | - | GONPO | - | - | - | - | - | - | - | - | - | - |
| | IF | GONPO | - | - | - | - | - | - | 220 | - | - | - |
| APCH | | | | | | | | | | | | |
| | - | BU412 | Yes | - | - | - | - | - | - | 180 | - | 1.0 |
| | DF | GONPO | - | - | - | L | - | - | 180 | - | - | 1.0 |

See chart ILS or LOC RWY 28

ANGOULEME BRIE CHAMPNIERS

PRECODING RNP Y RWY 28

| RNP Y RWY 28 | | | | | | | | | | | | | | |
|--------------|--------------|-----------------|-------------------------|----------|-------------------|--------------------|---------------|----------------|-------------------------------|------------------------------|--------------|-------------------------------|--------------------------|-----|
| RMK | Leg sequence | Path Terminator | Waypoint Identification | Fly Over | Direction MAG (°) | Direction True (°) | Distance (NM) | Turn direction | MAG VAR 2025 1.3°E | | | REF NAV AID : | | |
| | | | | | | | | | MINM Altitude (FL or AMSL ft) | MAX Altitude (FL or AMSL ft) | MAX IAS (kt) | Vertical angle (°) / TCH (ft) | Navigation Accuracy (NM) | |
| | | | | | | | | | | | | | | |
| | | IF | OBUKO | - | - | - | - | - | - | 2800 | - | - | - | - |
| | | TF | FU28Y | - | 276 | 277.0 | 4.0 | - | - | 1800 | 1800 | - | - | 1.0 |
| | | TF | RW28 | Yes | 276 | 277.0 | 3.3 | - | - | - | - | - | -3.8 / 49 | 0.3 |
| | | TF | BU412 | - | 276 | 276.9 | 2.2 | - | - | - | - | - | - | 1.0 |
| | APCH | TF | BU414 | - | 005 | 006.8 | 3.3 | - | - | - | - | - | - | 1.0 |
| | | TF | BU415 | - | 085 | 086.7 | 5.7 | - | - | - | - | - | - | 1.0 |
| | | TF | BU416 | - | 121 | 122.7 | 3.9 | - | - | 2800 | - | - | - | 1.0 |
| | | TF | OBUKO | - | 177 | 178.1 | 2.6 | - | - | - | - | - | - | 1.0 |



ANGOULEME BRIE CHAMPNIERS

SBAS FAS DATA BLOCK RNP Y RWY 28

Input data

| | |
|-------------------------------------|---------------|
| Operation Type | 0 |
| SBAS Provider | 1 (EGNOS) |
| Airport Identifier | LFBU |
| Runway | 28 |
| Runway Letter | 0 (None) |
| Approach Performance Designator | 0 |
| Route Indicator | Y |
| Reference Path Data Selector | 0 |
| Reference Path Identifier | E28B |
| LTP/FTP Latitude | 454342.7200N |
| LTP/FTP Longitude | 0001348.7700E |
| LTP/FTP Ellipsoidal Height (metres) | 173.2 |
| FPAP Latitude | 454349.9900N |
| Delta FPAP Latitude (seconds) | 7.2700 |
| FPAP Longitude | 0001223.3000E |
| Delta FPAP Longitude (seconds) | -85.4700 |
| Threshold Crossing Height | 49.0 |
| TCH Units Selector | 0 (feet) |
| Glidepath Angle (degrees) | 3.80 |
| Course Width (metres) | 105.00 |
| Length Offset (metres) | 0 |
| HAL (metres) | 40.0 |
| VAL (metres) | 35.0 |

Output data

| | |
|----------------------|--|
| Data Block | 10 15 02 06 0C 1C C8 00 02 38 32 05 00 E3 9F 13 C4 4A 19 00 C4 1A CC 38 00 44 64 FD EA 01 7C 01 64 00 C8 AF 98 B3 20 07 |
| Calculated CRC Value | 98B32007 |

Required Additional Data

| | |
|-------------------------------------|-------|
| ICAO Code | LF |
| LTP/FTP Orthometric Height (metres) | 126.2 |

ANGOULEME BRIE CHAMPNIERS

PRECODING RNP Z RWY 28

| RNP Z RWY 28 | | | | | | | | | | | | |
|--------------|--------------------|-------------------------|----------|-------------------|--------------------|---------------|----------------|-------------------------------|------------------------------|--------------|-------------------------------|--------------------------|
| RMK | MAG VAR 2025 1.3°E | | | | | | REF NAVAID :- | | | | | |
| Leg sequence | Path Terminator | Waypoint Identification | Fly Over | Direction MAG (°) | Direction True (°) | Distance (NM) | Turn direction | MINM Altitude (FL or AMSL ft) | MAX Altitude (FL or AMSL ft) | MAX IAS (kt) | Vertical angle (°) / TCH (ft) | Navigation Accuracy (NM) |
| HLDG | - | GONPO | - | - | - | - | - | - | - | - | - | - |
| APCH | IF | GONPO | - | - | - | - | - | - | - | 220 | - | - |
| | TF | FU28Z | - | 276 | 277.1 | 5.0 | - | 2800 | 2800 | - | - | 1.0 |
| | TF | RW28 | Yes | 276 | 277.1 | 7.3 | - | - | - | - | -3.0 / 49 | 0.3 |
| | TF | BU412 | Yes | 276 | 276.9 | 2.2 | - | - | - | 180 | - | 1.0 |
| | DF | GONPO | - | - | - | - | L | - | - | 180 | - | 1.0 |



ANGOULEME BRIE CHAMPNIERS

SBAS FAS DATA BLOCK RNP Z RWY 28

Input data

| | |
|-------------------------------------|---------------|
| Operation Type | 0 |
| SBAS Provider | 1 (EGNOS) |
| Airport Identifier | LFBU |
| Runway | 28 |
| Runway Letter | 0 (None) |
| Approach Performance Designator | 0 |
| Route Indicator | Z |
| Reference Path Data Selector | 0 |
| Reference Path Identifier | E28A |
| LTP/FTP Latitude | 454342.7190N |
| LTP/FTP Longitude | 0001348.7700E |
| LTP/FTP Ellipsoidal Height (metres) | 173.2 |
| FPAP Latitude | 454349.9910N |
| Delta FPAP Latitude (seconds) | 7.2720 |
| FPAP Longitude | 0001223.2990E |
| Delta FPAP Longitude (seconds) | -85.4710 |
| Threshold Crossing Height | 49.0 |
| TCH Units Selector | 0 (feet) |
| Glidepath Angle (degrees) | 3.00 |
| Course Width (metres) | 105.00 |
| Length Offset (metres) | 0 |
| HAL (metres) | 40.0 |
| VAL (metres) | 35.0 |

Output data

| | |
|----------------------|--|
| Data Block | 10 15 02 06 0C 1C D0 00 01 38 32 05 FE E2 9F 13 C4 4A 19 00 C4 1A D0 38 00 42 64 FD EA 01 2C 01 64 00 C8 AF D5 58 D5 11 |
| Calculated CRC Value | D558D511 |

Required Additional Data

| | |
|-------------------------------------|-------|
| ICAO Code | LF |
| LTP/FTP Orthometric Height (metres) | 126.2 |

ANGOULEME BRIE CHAMPNIERS
SID RNAV RWY 10
 (Protégés pour / Protected for CAT A, B, C)

| SID RNAV RWY 10 | | | | | | | | | | | | |
|------------------------------------|------------------------------|----------------------------|----------|----------------------|-----------------------|------------------|--------------------|---------------------------------|---------------------------------|---------------|-----------------------------|-----|
| RMK Procedure Identification | GNSS only Path Terminator | Waypoint Identification | Fly Over | Direction MAG (°) | Direction True (°) | Distance (NM) | MAG VAR 2025 1.3°E | | | REF NAVAI D : | | |
| | | | | | | | Turn direction | MNM Altitude (FL or AMSL ft) | MAX Altitude (FL or AMSL ft) | MAX IAS (kt) | Navigation Accuracy (NM) | |
| LMG 3E | | | | | | | | | | | | |
| - | CA | - | - | 096 | 096.9 | - | - | - | 850 | - | - | 1.0 |
| - | DF | BU400 | - | - | - | - | - | - | - | - | 240 | 1.0 |
| - | TF | BU401 | - | 084 | 084.9 | 4.0 | - | - | - | - | - | 1.0 |
| - | TF | LMG | - | 074 | 075.7 | 25.9 | - | - | - | - | - | 1.0 |
| NORON 3E | | | | | | | | | | | | |
| - | CA | - | - | 096 | 096.9 | - | - | - | 850 | - | - | 1.0 |
| - | DF | BU400 | - | - | - | - | - | - | - | - | 240 | 1.0 |
| - | TF | BU401 | - | 084 | 084.9 | 4.0 | - | - | - | - | - | 1.0 |
| - | TF | NORON | - | 141 | 142.0 | 17.2 | - | - | - | - | - | 1.0 |

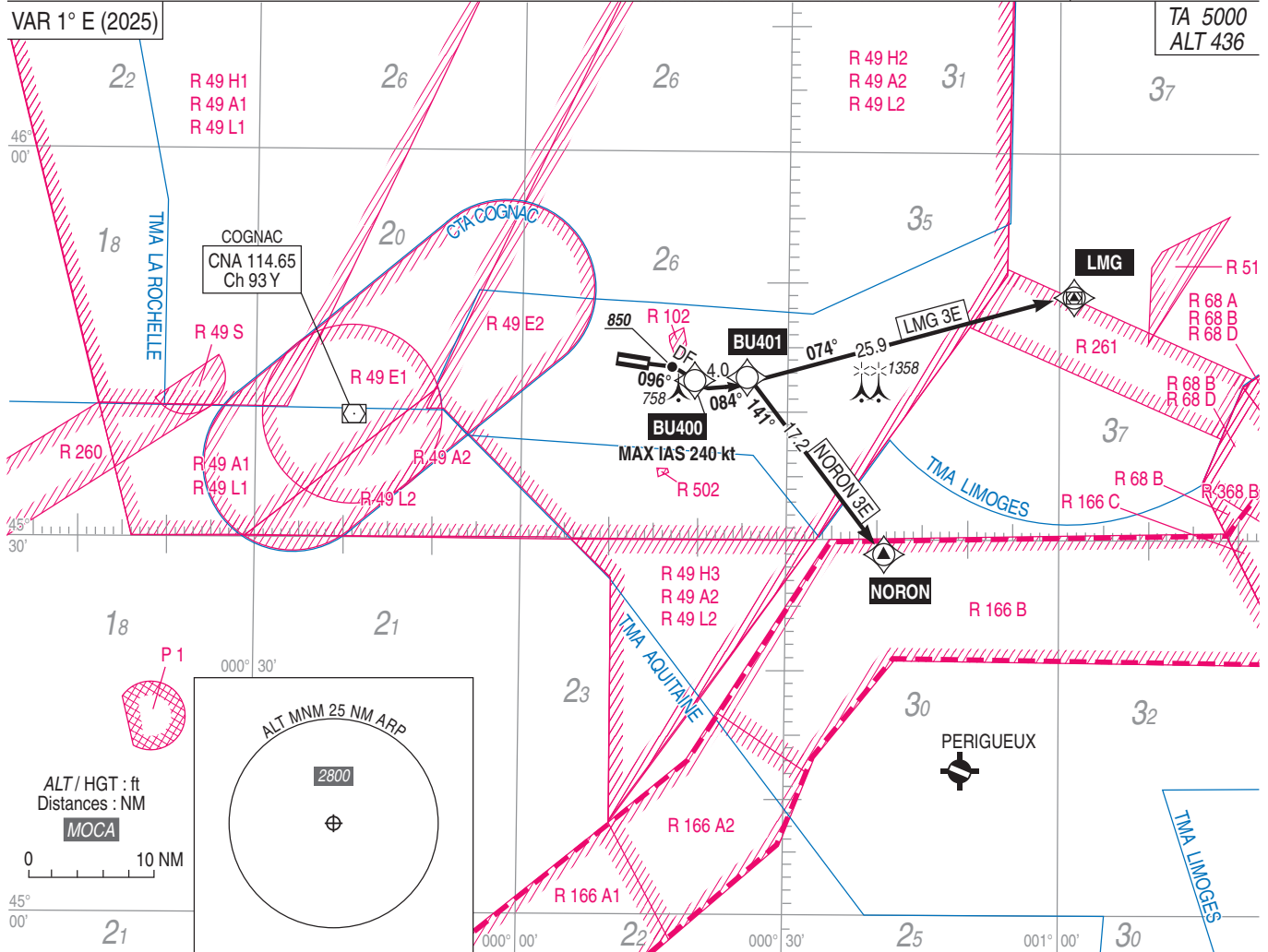
ANGOULEME BRIE CHAMPNIERS
SID RNAV RWY 28
 (Protégés pour / Protected for CAT A, B, C)

| SID RNAV RWY 28 | | | | | | | | | | | | |
|------------------------|--------------------------|-----------------|-------------------------|--------------|-------------------|--------------------|---------------|----------------|-------------------------------|------------------------------|--------------|--------------------------|
| RMK | GNSS only | | | MAG VAR 2025 | | | | 1.3°E | | REF NAVAIID : | | |
| | Procedure Identification | Path Terminator | Waypoint Identification | Fly Over | Direction MAG (°) | Direction True (°) | Distance (NM) | Turn direction | MINM Altitude (FL or AMSL ft) | MAX Altitude (FL or AMSL ft) | MAX IAS (kt) | Navigation Accuracy (NM) |
| LMG 3W | | | | | | | | | | | | |
| - | CA | - | - | - | 276 | 276.9 | - | - | 850 | - | - | 1.0 |
| - | DF | BU400 | - | - | - | - | - | L | - | - | 210 | 1.0 |
| - | TF | BU401 | - | 084 | 084.9 | 4.0 | - | - | - | - | - | 1.0 |
| - | TF | LMG | - | 074 | 075.7 | 25.9 | - | - | - | - | - | 1.0 |
| NORON 3W | | | | | | | | | | | | |
| - | CA | - | - | - | 276 | 276.9 | - | - | 850 | - | - | 1.0 |
| - | DF | BU400 | - | - | - | - | - | L | - | - | 210 | 1.0 |
| - | TF | BU401 | - | 084 | 084.9 | 4.0 | - | - | - | - | - | 1.0 |
| - | TF | NORON | - | 141 | 142.0 | 17.2 | - | - | - | - | - | 1.0 |

ANGOULEME BRIE CHAMPIERS
SID RNAV RWY 10
(Protégés pour/Protected for CAT A, B, C)

APP : LIMOGES Approche/Approach 118.080
AFIS : ANGOULEME Information 123.155

RNAV1
GNSS seulement / only



ANGOULEME BRIE CHAMPNIERS
SID RNAV RWY 10
(Protégés pour / Protected for CAT A, B, C)

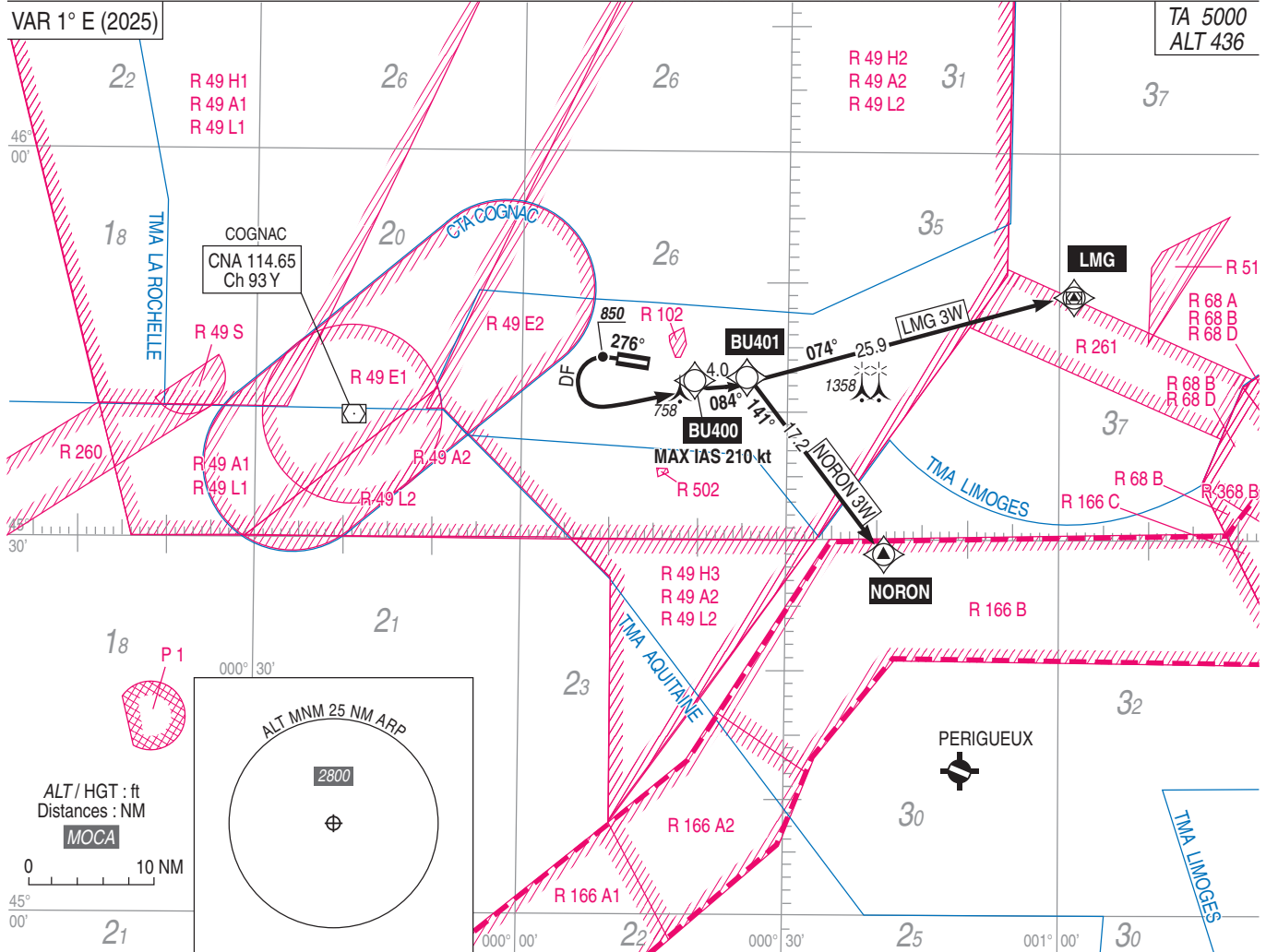
| SID RNAV RWY 10 | | | |
|-----------------|--|--|--|
| CAT | A B C | | |
| PBN Box | RNAV 1, GNSS seulement / <i>only</i> . | | |
| Climb gradient | <p>- Pente ATS : voir description des SID En cas d'impossibilité, le pilote doit en aviser le contrôle à la demande de mise en route. La pente (supérieure à 15 %) induite par le gabarit routier d'altitude 438 ft situé à 14 m de la DER n'est pas publiée.</p> <p>- <i>ATS slope : see SID description.</i> <i>If not possible the pilot must advise control at start up request.</i> <i>The slope (more than 15 %) due to the road clearance of an altitude of 438 ft located at 14 m from the DER is not published.</i></p> | | |
| General RMK | Les waypoints soulignés sont des WP "à survoler" / <i>Underlined waypoints are "flyover" WP.</i> | | |
| | Vitesse : FL < 100 IAS MAX 250 Kt <i>Speed : FL < 100 IAS MAX 250 Kt</i> | | |
| SID | Itinéraires / Routes | Clr Initiale <i>Initial clearance</i> | RMK |
| LMG 3E | <p>Monter sur la route 096° MAG, à 850 ft AMSL tourner à droite direct vers BU400 (MAX IAS 240 Kt) puis vers BU401, puis vers LMG.</p> <p><i>Climb on course 096° MAG at 850 ft AMSL turn right direct to BU400 (MAX IAS 240 Kt) then to BU401, then to LMG.</i></p> | | <p>Pente ATS : 7 % jusqu'à 850 ft AMSL (cause zone LF-R102).</p> <p><i>ATS slope : 7 % until 850 ft AMSL (due to LF-R102).</i></p> |
| NORON 3E | <p>Monter sur la route 096° MAG, à 850 ft AMSL tourner à droite direct vers BU400 (MAX IAS 240 Kt) puis vers BU401, puis vers NORON.</p> <p><i>Climb on course 096° MAG at 850 ft AMSL turn right direct to BU400 (MAX IAS 240 Kt) then to BU401, then to NORON.</i></p> | | <p>Pente ATS : 7 % jusqu'à 850 ft AMSL (cause zone LF-R102).</p> <p><i>ATS slope : 7 % until 850 ft AMSL (due to LF-R102).</i></p> |

| Départs omnidirectionnels / <i>Omnidirectional departures</i> RWY 10 |
|--|
| Voir AD 2.22 / <i>See AD 2.22</i> |

ANGOULEME BRIE CHAMPIERS
SID RNAV RWY 28
(Protégés pour/Protected for CAT A, B, C)

APP : LIMOGES Approche/Approach 118.080
AFIS : ANGOULEME Information 123.155

RNAV1
GNSS seulement / only



ANGOULEME BRIE CHAMPNIERS
SID RNAV RWY 28
(Protégés pour / Protected for CAT A, B, C)

| SID RNAV RWY 28 | | | |
|-----------------|--|-----------------------------------|-----|
| CAT | A B C | | |
| PBN Box | RNAV 1, GNSS seulement / only. | | |
| Climb gradient | | | |
| General RMK | Les waypoints soulignés sont des WP "à survoler" / Underlined waypoints are "flyover" WP. | | |
| | Vitesse : FL < 100 IAS MAX 250 Kt Speed : FL < 100 IAS MAX 250 Kt | | |
| SID | Itinéraires / Routes | Clr Initiale Initial clearance | RMK |
| LMG 3W | Monter sur la route 276° MAG, à 850 ft AMSL tourner à gauche direct vers BU400 (MAX IAS 210 Kt) puis vers BU401, puis vers LMG. <i>Climb on course 276° MAG at 850 ft AMSL turn left direct to BU400 (MAX IAS 210 Kt) then to BU401, then to LMG.</i> | | |
| NORON 3W | Monter sur la route 276° MAG, à 850 ft AMSL tourner à gauche direct vers BU400 (MAX IAS 210 Kt) puis vers BU401, puis vers NORON. <i>Climb on course 276° MAG at 850 ft AMSL turn left direct to BU400 (MAX IAS 210 Kt) then to BU401, then to NORON.</i> | | |

| Départs omnidirectionnels / Omnidirectional departures RWY 28 |
|---|
| Voir AD 2.22 / See AD 2.22 |

APPROCHE AUX INSTRUMENTS

ANGOULEME BRIE CHAMPNIERS

Instrument approach

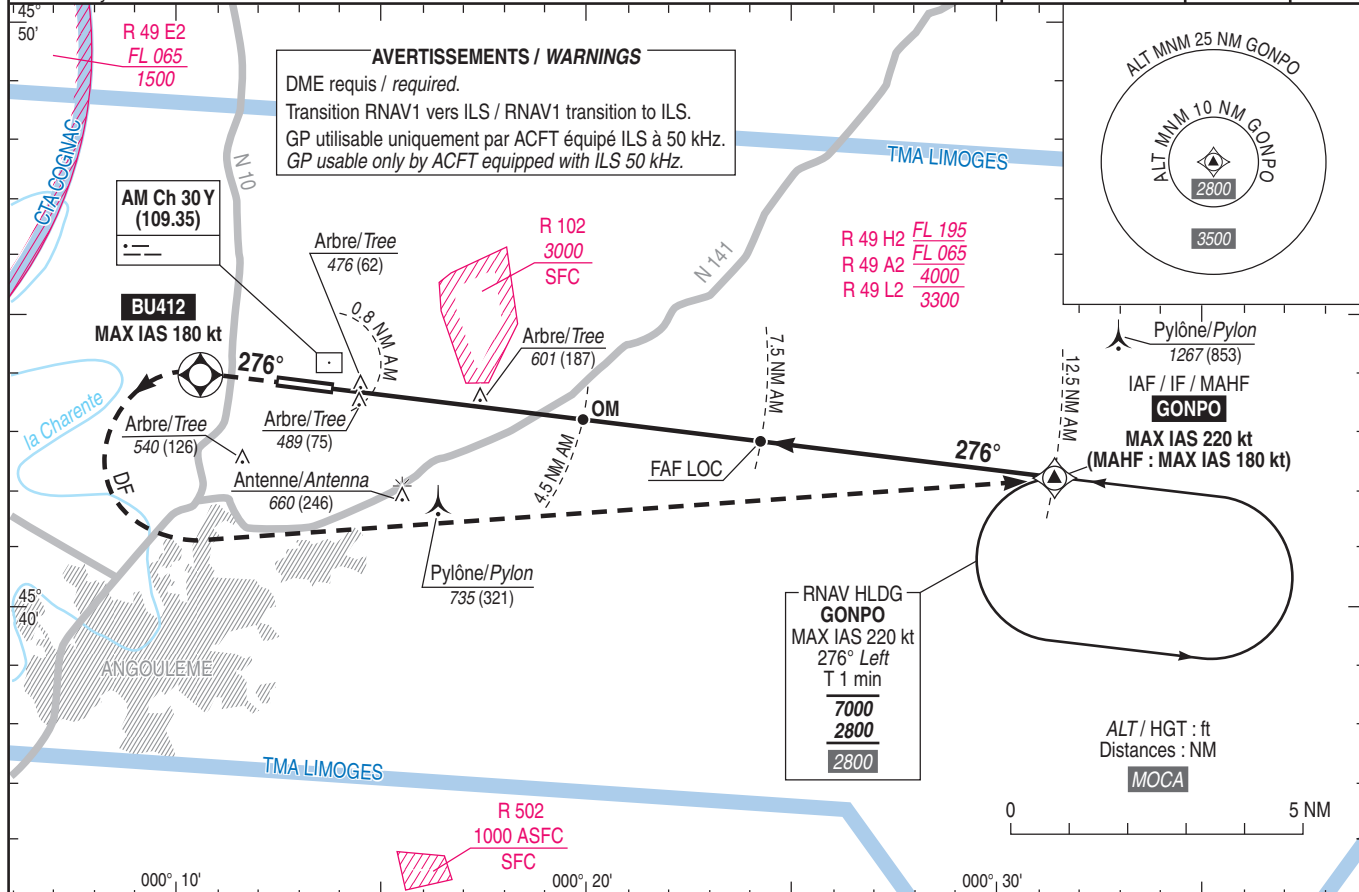
CAT A B C

ALT AD : 436, THR : 414 (16 hPa)

ILS ou/or LOC RWY 28

ATIS ANGOULEME : 130.090 (HOR AFIS / AFIS SKED)
APP : LIMOGES Approche/Approach 118.080
TWR : NIL
AFIS : ANGOULEME Information 123.155
Absence ATS :
A/A FR seulement. Obtenir le QNH de LIMOGES auprès de ATIS LIMOGES 128.080, à défaut LIMOGES Information 124.050.
A/A FR only. Obtain LIMOGES QNH from LIMOGES ATIS 128.080 or LIMOGES Information 124.050.

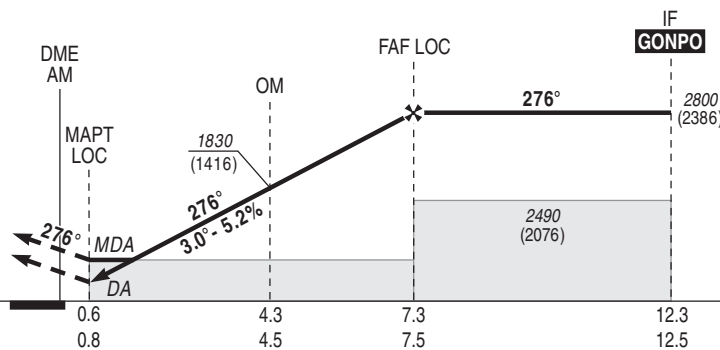
| | | |
|-------------------------------------|---|------------------------------|
| RNAV1 GNSS seulement/only | ILS/DME AM 109.35 RDH : 49 | VAR 1° E (2025) |
|-------------------------------------|---|------------------------------|



TA : 5000

API : Monter vers **BU412** (MAX IAS 180 kt), puis tourner à gauche direct vers **GONPO** (MAX IAS 180 kt) pour intégrer l'attente en montée vers 2800 (2386) ou suivre les instructions du CTL.
Palier d'accélération non étudié.

Missed APCH : Climb to **BU412** (MAX IAS 180 kt), then turn left direct to **GONPO** (MAX IAS 180 kt) to enter holding climbing to 2800 (2386) or proceed according to ATC.
Acceleration level not studied.



THR ← (NM)
DME AM ← (NM)

MNM AD : distances verticales en pieds, RVR et VIS en mètres / vertical distances in feet, RVR and VIS in metres.

REF HGT : ALT THR

| CAT | ILS | | | LOC + DME AM | | | MVL / Circling (1) | | MVL / Circling (1) Absence ATS sans QNH local / without local QNH HJ seulement / only | | DME AM | | | | | | |
|-----|-----------|-----|-----|--------------|------|-----|--------------------|------|--|------|--------|-------------|-------------|-------------|-------------|------------|------------|
| | DA (H) | RVR | OCH | MDA (H) | RVR | OCH | MDA (H) | VIS | MDA (H) | VIS | NM | 7 | 6 | 5 | | | |
| A | 630 (220) | 550 | 214 | 890 (480) | 1500 | 476 | 960 (550) | 1500 | 1140 (730) | 1500 | NM | 2640 (2226) | 2320 (1906) | 2000 (1586) | | | |
| B | 640 (230) | 550 | 226 | | | | 1030 (620) | 1600 | 1210 (800) | 1600 | NM | 4 | 3 | 2 | 1680 (1266) | 1360 (946) | 1040 (626) |
| C | 650 (240) | 550 | 234 | | | | 1130 (720) | 2400 | 1310 (900) | 2400 | NM | | | | | | |

Observations / Remarks : (1) Si LF-R 102 active, MVL au Nord interdite / If LF-R 102 active, circling North forbidden.

Panne de guidage durant l'approche / Loss of GNSS guidance during approach : voir / see AIP ENR 1.5

| | | | | | | | | |
|--------------|--------|----------|----------|----------|----------|----------|----------|----------|
| OM - THR | 4.3 NM | 70 kt | 85 kt | 100 kt | 115 kt | 130 kt | 145 kt | 160 kt |
| OM - MAPT | 3.7 NM | 3 min 41 | 3 min 02 | 2 min 35 | 2 min 15 | 1 min 59 | 1 min 47 | 1 min 37 |
| VSP (ft/min) | | 370 | 450 | 530 | 610 | 690 | 770 | 850 |

APPROCHE AUX INSTRUMENTS

ANGOULEME BRIE CHAMPNIERS

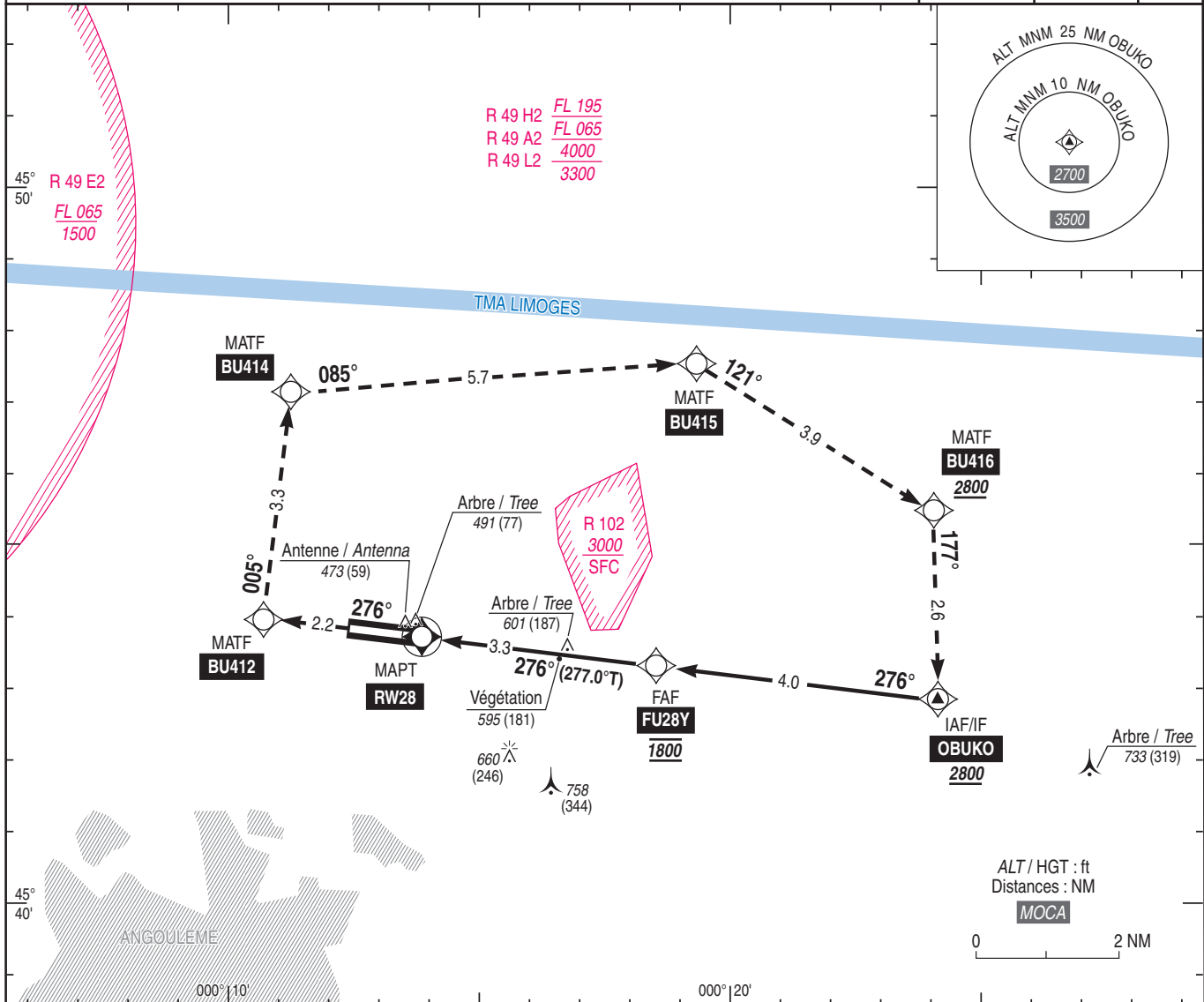
Instrument approach

CAT H

ALT AD : 436, THR : 414 (16 hPa)

RNP Y RWY 28

| | | | |
|---|----------|---------------------------------------|-----------------------|
| ATIS ANGOULEME : 130.090 (HOR AFIS / AFIS SKED) APP : LIMOGES Approche/Approach 118.080 TWR : NIL AFIS : ANGOULEME Information 123.155 | RNP APCH | EGNOS Ch 96274 E28B TCH : 49 | VAR 1° E (2025) |
|---|----------|---------------------------------------|-----------------------|



TA : 5000

API : Monter vers **BU412**, puis vers **BU414**, puis vers **BU415**, puis vers **BU416** et vers **OBUKO** en montée vers **2800** (2386) ou suivre les instructions du contrôle.
Palier d'accélération non étudié.

*Missed APCH: Climb to BU412, then to BU414, then to BU415, then to BU416 and to OBUKO climbing up to 2800 (2386) or proceed according to ATC.
Acceleration level not studied.*

THR ← (NM)

MNM AD : distances verticales en pieds, RVR et VIS en mètres / vertical distances in feet, RVR and VIS in metres. REF HGT : ALT THR

| CAT | LPV | | | LNAV | | | DIST RW28 | | |
|-----|-----------|-----|-----|-----------|------|-----|-----------|------------|-------------|
| | DA (H) | RVR | OCH | MDA (H) | RVR | OCH | NM | 2 | 3 |
| H | 620 (200) | 500 | 182 | 880 (460) | 1000 | 459 | ALT (HGT) | 1270 (856) | 1670 (1256) |

Observations / Remarks : Panne de guidage GNSS lors de l'approche / Loss of GNSS guidance during approach : voir / see AIP ENR 1.5

| | | | | | | | | |
|--------------|--------|-------------------|-------------------|-------------------|-------------------|-------------------|-------------------|-------------------|
| FAF - MAPT | 3.3 NM | 60 kt 3 min 19 | 65 kt 3 min 03 | 70 kt 2 min 50 | 75 kt 2 min 39 | 80 kt 2 min 29 | 85 kt 2 min 20 | 90 kt 2 min 13 |
| VSP (ft/min) | | 400 | 435 | 470 | 500 | 535 | 570 | 605 |

APPROCHE AUX INSTRUMENTS

ANGOULEME BRIE CHAMPNIERS

Instrument approach

CAT A B C

ALT AD : 436, THR : 414 (15 hPa)

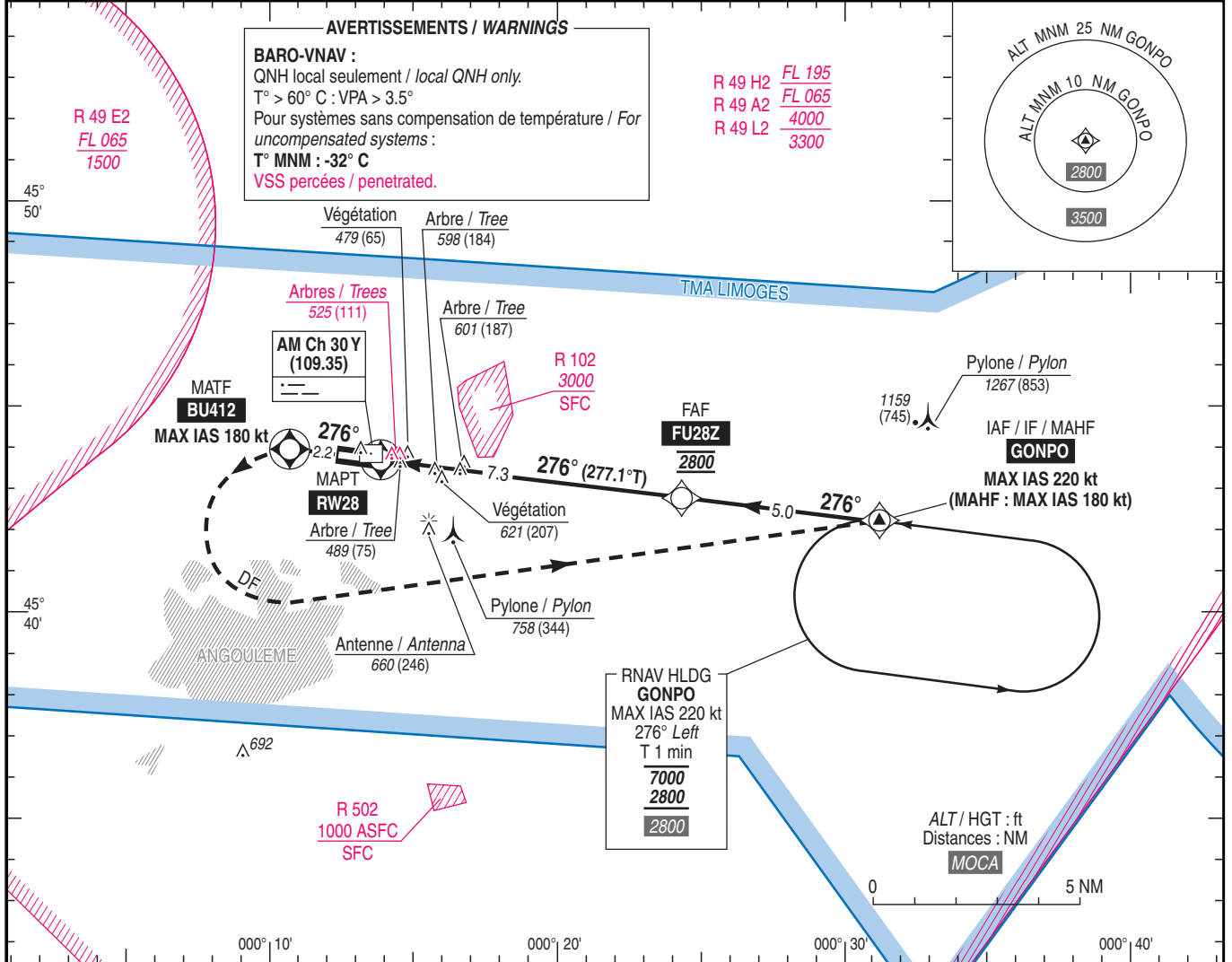
RNP Z RWY 28

ATIS ANGOULEME : 130.090 (HOR AFIS / AFIS SKED)
APP : LIMOGES Approche/Approach 118.080
TWR : NIL

AFIS : ANGOULEME Information 123.155

Absence ATS : A/A FR seulement. Obtenir le QNH de LIMOGES auprès de ATIS LIMOGES 128.080, à défaut LIMOGES Information 124.050.
A/A FR only. Obtain LIMOGES QNH from ATIS LIMOGES 128.080 or LIMOGES Information 124.050.

| | | |
|-------------|---------------------------------------|-----------------------|
| RNP APCH | EGNOS Ch 96831 E28A TCH : 49 | VAR 1° E (2025) |
|-------------|---------------------------------------|-----------------------|



TA : 5000

API : Monter vers BU412 (MAX IAS 180 kt), puis tourner à gauche direct vers GONPO (MAX IAS 180 kt) pour intégrer l'attente en montée vers 2800 (2386) ou suivre les instructions du CTL. Palier d'accélération non étudié.

Missed APCH : Climb to BU412 (MAX IAS 180 kt), then turn left direct to GONPO (MAX IAS 180 kt) to enter holding climbing to 2800 (2386) or proceed according to ATC. Acceleration level not studied.

THR ← (NM) 0 7.3 12.3

MNM AD : distances verticales en pieds, RVR et VIS en mètres / vertical distances in feet, RVR and VIS in metres. REF HGT : ALT THR

| CAT | LPV | | | LNAV-VNAV | | | LNAV | | | MVL / Circling (1) | | MVL / Circling (1) Absence ATS sans QNH local / without local QNH HJ seulement / only | | DIST RW28 | | | |
|-----|-----------|-----|-----|-----------|-----|-----|-----------|------|-----|--------------------|------|--|------|-----------|---|--------------|--------|
| | DA (H) | RVR | OCH | DA (H) | RVR | OCH | MDA (H) | RVR | OCH | MDA (H) | VIS | MDA (H) | VIS | NM | 6 | 5 | |
| A | 620 (200) | | 188 | 750 (340) | 800 | 336 | | | | 960 (550) | 1500 | 1140 (730) | 1500 | | 7 | 2690 | 2060 |
| B | 620 (200) | 550 | 194 | 770 (350) | 900 | 349 | 880 (460) | 1400 | 460 | 1030 (620) | 1600 | 1210 (800) | 1600 | | 6 | (2276)(1956) | (1646) |
| C | 630 (220) | | 216 | 780 (360) | 900 | 357 | | | | 1130 (720) | 2400 | 1310 (900) | 2400 | | 4 | 1740 | 1100 |
| | | | | | | | | | | | | | | | | (1326)(1006) | (686) |

Observations / Remarks : Panne de guidage GNSS lors de l'approche / Loss of GNSS guidance during approach : voir / see AIP ENR 1.5.
(1) Si LF-R 102 active, MVL au Nord interdite. / If LF-R 102 active, circling North forbidden.

| | | | | | | | |
|--------------|--------|-------------------|-------------------|--------------------|--------------------|--------------------|--------------------|
| FAF - MAPT | 7.3 NM | 70 kt 6 min 17 | 85 kt 5 min 11 | 100 kt 4 min 24 | 115 kt 3 min 50 | 130 kt 3 min 23 | 160 kt 2 min 45 |
| VSP (ft/min) | | 370 | 450 | 530 | 610 | 685 | 845 |