

Horaires sauf indication contraire / Timetables unless otherwise specified  
 AIP France : UTC HIV ; HOR ETE : - 1HR / UTC WIN ; SKED SUM : - 1HR  
 AIP CAR SAM NAM, AIP PAC-P, AIP PAC-N, AIP RUN: UTC

**AD 2 LFBR.1****Indicateur d'emplacement - nom de l'aérodrome *Aerodrome location indicator - name*****LFBR - MURET LHERM****AD 2 LFBR.2****Données géographiques et administratives de l'aérodrome *Aerodrome geographical and administrative data***

1	Position GEO ARP <i>Situation de l'ARP / ARP location</i>	43°26'57"N 001°15'49"E
2	Direction, distance de la ville <i>Direction, distance from city</i>	5 km WSW Muret
3	Altitude de référence / <i>Reference elevation</i> Température de référence / <i>Reference temperature</i>	623 ft
4	Ondulation du géoïde / <i>Geoid undulation</i>	161 ft
5	Déclinaison magnétique / <i>Magnetic variation</i> Année (variation annuelle) / <i>Year (annual change)</i>	1.6354°E 2025 (0.12°)
6	Gestionnaire de l'AD / <i>AD administration</i> Adresse / <i>Address</i> Telephone FAX TELEX AFS	VILLE DE MURET BP 207 31607 Muret 05 61 51 95 95   LFBRZTZX
7	Type de trafic / <i>Type of traffic</i>	IFR, VFR
8	Observations / <i>Remarks</i>	

**AD 2 LFBR.3****Horaires *Operational hours***

1	Gestionnaire de l'AD / <i>AD administration</i>	
2	Douanes et police / <i>Customs and immigration</i>	
3	Services de santé / <i>Health and sanitary</i>	
4	BIA, BRIA / <i>AIS briefing office</i>	BORDEAUX (voir / see GEN)
5	BDP / <i>ARO</i>	
6	Bureau MET / <i>MET briefing office</i>	0145-2245
7	ATS	LUN-VEN : 0730-1930 ou SS + 30 (si SS + 30 < 1930) sauf JF. Extension possible jusqu'à 1930, et le MAR jusqu'à 2300, sur PPR le jour même avant 1500. SAM : 0800-1900 ou SS + 30 (si SS + 30 < 1900) sauf JF. TWR TEL : 05 34 46 08 33 - FAX : 05 34 46 08 32.
8	Avitaillement / <i>Fueling</i>	MON-FRI : 0730-1930 or SS + 30 (if SS + 30 < 1930) except HOL. Possible extension till 1930 and on TUE till 2300, on PPR before 1500 on the same day. SAT : 0800-1900 or SS + 30 (if SS + 30 < 1900) except HOL. TWR TEL : 05 34 46 08 33 - FAX : 05 34 46 08 32.
9	Services de manutention / <i>Handling</i>	
10	Sûreté / <i>Safety</i>	
11	Dégivrage / <i>De-icing</i>	
12	Observations / <i>Remarks</i>	

**AD 2 LFBR.4****Services d'escale et d'assistance *Handling services and facilities***

1	Moyens de manutention de fret <i>Cargo handling facilities</i>	
2	Types de carburants et lubrifiants <i>Fuel and oil types</i>	100 LL. Lubrifiant 80 : (CIV-MIL) Paiement : comptant, chèque, CB, espèces, automate carte TOTAL - (Assuré par ACB Clément ADER).
3	Moyens et capacités d'avitaillement <i>Fueling facilities and capacities</i>	100 LL. Lubricant 80 : (CIV-MIL) Payment : cash, cheque, credit card, TOTAL card - (provided by ACB Clément ADER).
4	Moyens de dégivrage / <i>De-icing facilities</i>	
5	Hangar pour aéronefs de passage <i>Hangar space for visiting aircraft</i>	Possible
6	Réparations pour aéronefs de passage <i>Repair facilities for visiting aircraft</i>	Midi Pyrénées Aviation. Atelier agréé TEL : 05 61 51 17 73
7	Observations / <i>Remarks</i>	

**AD 2 LFBR.5**

**Services aux passagers Passenger facilities**

1	Hôtels	A Muret.	In Muret.
2	Restaurants	Restaurant sur AD.	Restaurant at AD.
3	Moyens de transport / <i>Transportation facilities</i>		
4	Services médicaux / <i>Medical facilities</i>		
5	Services bancaires et postaux <i>Bank and Post Office</i>		
6	Office de tourisme / <i>Tourist office</i>		
7	Observations / <i>Remarks</i>		

**AD 2 LFBR.6**

**Services de sauvetage et de lutte contre l'incendie Rescue and fire fighting services**

1	Niveau RFFS de l'AD <i>AD level for fire fighting</i>	1
2	Moyens de sauvetage / <i>Rescue equipment</i>	
3	Moyens d'enlèvement des aéronefs accidentés <i>Capability for removal of disabled aircraft</i>	
4	Observations / <i>Remarks</i>	

**AD 2 LFBR.7 Evaluation et communication de l'état de surface des pistes, et plan neige Runway surface condition assessment and reporting, and snow plan**

1	Type d'équipements / <i>Type of clearing equipment</i>	
2	Priorités de dégagement / <i>Clearance priority</i>	
3	Matériaux utilisés pour le traitement de la surface de l'aire de mouvement / <i>Material used for movement area surface treatment</i>	
4	Pistes spécialement préparées en condition hivernale / <i>Specially prepared winter runways</i>	
5	Observations / <i>Remarks</i>	

**AD 2 LFBR.8**

**Aires de trafic, TWY et emplacements de vérification Aprons, TWY and check locations**

1	Revêtement de l'aire de trafic / <i>Apron surface</i>	Revêtues	Paved
	Résistance de l'aire de trafic / <i>Apron strength</i>		
2	Largeur TWY / <i>TWY width</i>	16 m	
	Revêtement des TWY / <i>TWY surface</i>	Revêtus	paved
	Résistance des TWY / <i>TWY strength</i>		
3	Emplacement des ACL / <i>ACL location</i>		
	Altitude des ACL / <i>ACL elevation</i>		
4	Points de vérification VOR / <i>VOR checkpoints</i>		
5	Points de vérification INS / <i>INS checkpoints</i>		
6	Observations / <i>Remarks</i>		

**AD 2 LFBR.9**

**Guidage et contrôle des mouvements à la surface, balisage / Surface movement guidance and control system, marking**

1	ID postes de stationnement <i>Aircraft stands ID signs</i>	
	Lignes de guidage TWY / <i>TWY guide lines</i>	
	Systèmes de guidage pour l'accostage des aéronefs <i>Visual docking/parking guidance system</i>	
2	Marquage RWY et TWY / <i>RWY and TWY marking</i>	
	Balisage RWY et TWY / <i>RWY and TWY lighting</i>	Voir/see AD 2 LFBR .14/15
3	Barres d'arrêt / <i>Stop bars</i>	
4	Observations / <i>Remarks</i>	

**AD 2 LFBR.10**

**Obstacles aux abords de l'aérodrome Aerodrome obstacles**

Voir carte d'aérodrome OACI et cartes d'obstacles.	See aerodrome ICAO chart and obstacle charts.
Pour les aérodromes listés en annexe I de l'arrêté du 24 janvier 2022 relatif à l'information aéronautique, des données de terrain et d'obstacles (TOD) sont disponibles sur la Boutique en ligne du site internet du SIA (cf également AIP GEN 3.1.6).	For aerodromes listed in Annex I of l'arrêté du 24 janvier 2022 relatif à l'information aéronautique, terrain and obstacle data (TOD) are available on online store on SIA Website (see also AIP GEN 3.1.6).

## AD 2 LFBR.11

Renseignements météorologiques *Meteorological information*

1	Centre MET associé / <i>Associated MET Office</i>	TOULOUSE BLAGNAC
2	Horaires de service / <i>Hours of service</i>	voir/see AD 2 LFBR .3
	Centre MET hors HOR / <i>MET Office outside HOR</i>	
3	Centre MET responsable des TAF <i>Office in charge of TAF</i>	
	Période de validité / <i>Validity period</i>	
4	Type de prévision d'atterrissage <i>Type of landing forecast</i>	
	Périodicité / <i>Interval of issuance</i>	
5	Briefing, consultation	T
6	Documentation de vol / <i>Flight documentation</i>	C-PL
	Langue utilisée / <i>Language used</i>	FR
7	Cartes, autres informations <i>Charts, other information</i>	METAR AUTO
8	Équipement complémentaire <i>Supplementary equipment</i>	
9	Organismes ATS desservis / <i>ATS units served</i>	<a href="#">IWR</a>
10	Informations complémentaires <i>Additional information</i>	TEL MET (IFR) : 05 61 16 43 12.

AD 2 LFBR.12

Caractéristiques physiques des pistes *Runway physical characteristics*

RWY NR	True and Mag Bearing	Dimensions of RWY (M)	Strength (PCN) and surface of RWY and SWY	Position GEO THR (DTHR) GUND		THR elevation and highest elevation of TDZ of precision RWY
1	2	3	4	5		6
12	117.35 (116)	1100 x 30	5.7 t revêtue / paved	43°27'04.98"N 001°15'27.43"E ----- GUND NIL		THR : 619ft
30	297.35 (296)	1100 x 30	5.7 t revêtue / paved	43°26'48.95"N 001°16'11.13"E ----- GUND NIL		THR : 621ft
12L	117.35 (116)	300 x 40	non revêtue / not paved	43°27'08.86"N 001°15'45.20"E ----- GUND NIL		THR : 617ft
30R	297.35 (296)	300 x 40	non revêtue / not paved	43°27'04.40"N 001°15'57.49"E ----- GUND NIL		THR : 617ft
12R	117.35 (116)	825 x 50	non revêtue / not paved	43°27'02.06"N 001°15'31.25"E ----- GUND NIL		THR : 620ft
30L	297.35 (296)	825 x 50	non revêtue / not paved	43°26'50.04"N 001°16'04.02"E ----- GUND NIL		THR : 620ft
RWY NR	RWY/SWY Slope	SWY Dimensions (M)	CWY Dimensions (M)	Strip Dimensions (M)	Obstacle free zone (OFZ)	Remarks
	7	8	9	10	11	12
12	NIL	NIL	NIL	NIL	NIL	NIL
30	NIL	NIL	NIL	NIL	NIL	NIL
12L	NIL	NIL	NIL	NIL	NIL	NIL
30R	NIL	NIL	NIL	NIL	NIL	NIL
12R	NIL	NIL	NIL	NIL	NIL	NIL
30L	NIL	NIL	NIL	NIL	NIL	NIL

AD 2 LFBR.13

Distances déclarées *Declared distances*

RWY ID	TORA	TODA	ASDA	LDA	Observations Remarks
12	1100	1100	1100	1100	
30	1100	1100	1100	1100	
12L	300	300	300	300	
30R	300	300	300	300	
12R	825	825	825	825	
30L	825	825	825	825	

AD 2 LFBR.14

Balises d'approche et de piste *Approach and runway lighting*

RWY ID	APCH	THR couleur colour	PAPI/VASIS	MEHT	TDZ Longueur Length	Balises axiales <i>Centerline LGT</i>			
						Longueur Length	Espacement Spacing	Couleur Colour	Intensité Intensity
12		G	PAPI 3.4 ° 5.9 %	30 ft					
30		G	PAPI 3.1 ° 5.4 %	30 ft					
RWY ID	Balises latérales <i>Edge lighting</i>				Extrémité RWY end		SWY		
	Longueur Length	Espacement Spacing	Couleur Colour	Intensité Intensity	Couleur Colour	Longueur Length	Couleur Colour		
12	1100 M		W	LIL	R				
30	1100 M		W	LIL	R				

AD 2 LFBR.15

Autres balisages, système d'alimentation de secours *Other lighting, secondary power supply*

1	ABN IBN	
2	Té d'atterrissage / <i>LDI</i> Anémomètre / <i>Anemometer</i>	
3	Balises axiales TWY / <i>TWY centre line lighting</i> Balises latérales TWY / <i>TWY edge lighting</i>	Jaunes et bleues. Yellow and blue.
4	Alimentation de secours / <i>Secondary power unit</i> Temps de commutation / <i>Switch-over time</i>	Oui < 1s Yes
5	Observations / <i>Remarks</i>	

AD 2 LFBR.16

Aire de poser pour hélicoptères *Helicopter landing area*

1	Description	
---	-------------	--

## AD 2 LFBR.17

Espaces ATS *ATS airspaces*

Identification et limites latérales <i>Identification and lateral limits</i>	Classe <i>Class</i>	Limites verticales <i>Vertical limits</i>	Service / Service Indicatif d'appel (langue) <i>Call-sign (language)</i>	Observations <i>Remarks</i>
<b>RMZ MURET 1</b> 43°26'32"N , 001°10'27"E - 43°29'31"N , 001°12'48"E - 43°28'38"N , 001°15'30"E - 43°26'59"N , 001°20'30"E - 43°24'20"N , 001°20'14"E - 43°23'41"N , 001°18'15"E - 43°26'32"N , 001°10'27"E	G	2400ft AMSL ----- SFC	TWR  MURET Tour (FR) MURET Tower (EN)	HOR ATS MURET MURET ATS SKED
<b>RMZ MURET 2</b> 43°26'32"N , 001°10'27"E - 43°29'31"N , 001°12'48"E - 43°28'38"N , 001°15'30"E - 43°26'59"N , 001°20'30"E - 43°24'20"N , 001°20'14"E - 43°23'41"N , 001°18'15"E - 43°26'32"N , 001°10'27"E	E	3000ft AMSL ----- 2400ft AMSL	TWR  MURET Tour (FR) MURET Tower (EN)	HOR ATS MURET Lorsqu'elle est active, la RMZ MURET 2 coexiste avec la partie de la TMA TOULOUSE avec laquelle elle interfère. MURET ATS SKED When active, RMZ MURET 2 coexists with the TMA TOULOUSE part which it interferes with.

## AD 2 LFBR.18

Moyens de radiocommunication ATS *ATS radiocommunication facilities*

Service	Indicatif d'appel (langue) <i>Call-sign (language)</i>	FREQ	HOR	Observations <i>Remarks</i>
TWR	MURET Sol (FR) MURET Ground (EN)	121.750 MHz	HX	
TWR	MURET Tour (FR) MURET Tower (EN)	123.200 MHz	HO	
VDF	MURET Gonio (FR) MURET Homer (EN)	123.200 MHz	HX	
ATIS	MURET (FR) MURET (EN)	124.580 MHz	HO	TEL : 05 34 46 08 36

## AD 2 LFBR.19

Moyens radio de navigation et d'atterrissage *Radio navigation and landing aids*

Type (CAT ILS)	ID	FREQ	HOR	Position GEO	ALTI	Portée Coverage	RDH (pente) (slope)	Situation Location
NDB	MUT	350 kHz	H24	43°28'47.3"N 001°10'53.6"E	774 ft	25NM		300°/3,7NM THR 12

## AD 2 LFBR.20

Règlements de circulation locaux *Local traffic regulations*

## 20.1 ORGANISMES DE LA CA

Voir AD 2 LFBO.

## 20.1 ATC

See AD 2 LFBO.

## 20.2 CALAGE ALTIMETRIQUE

Voir AD 2 LFBO.

## 20.2 ALTIMETER SETTING

See AD 2 LFBO.

## 20.3 MANOEUVRES AU SOL

Pistes non revêtues inutilisables après fortes pluies.

Aire de manoeuvre partiellement visible du contrôle aérien.

De nuit, ou si RVR &lt; 800 m :

- un seul mouvement à la fois sur l'aire de manoeuvre,
- le point d'attente est alors la ligne de sécurité blanche délimitant les aires de trafic et les voies de circulation.

## 20.3 GROUND HANDLING

Unpaved RWY not available after heavy rain.

Manoeuvring area only partly visible from ATC.

At night, or when RVR &lt; 800 m :

- only one movement at a time on the manoeuvring area,
- the holding point is then the white safety line marking the border between aprons and taxiways.

**AD 2 LFBR .21**

**Procédures antibruit Noise abatement procedures**

**AD 2 LFBR .22**

**Procédures de vol Flight procedures**

Utilisation simultanée des pistes avion interdite.  
Les attentes pour entraînement sont interdites.

*Simultaneous use of aircraft RWYs prohibited.  
Holdings for training purposes are prohibited.*

**22.1 Vols au départ**

**22.1 Departing flights**

**Consignes recommandées pour un départ IFR :**

**Recommended instructions for IFR departures :**

RWY 12 : Monter à 3,5% (1) RM 117° jusqu'à 1123 (500) puis route directe en montée jusqu'à l'altitude de sécurité en route.  
RWY 30 : Monter à 4,3% (2) RM 297° jusqu'à 1123 (500) puis route directe en montée jusqu'à l'altitude de sécurité en route.  
(1) Le pylône situé à 5500 m de la DER et à 766 m à droite de l'axe d'altitude 1103 ft impose la pente théorique de montée de 3,5%.  
(2) Pente théorique de montée : 4,3 %, obstacle le plus pénalisant : zone de tirs, limites verticales : SFC/1300 AMSL à 7223 m de la DER à gauche de l'axe.

*RWY 12 : Climb at 3.5% (1) MAG 117° until 1123 (500) then continue direct route climbing up to en-route safety altitude.  
RWY 30 : Climb at 4.3% (2) MAG 297° until 1123 (500) then continue direct route climbing up to en-route safety altitude.  
(1) A pylon, located at 5500 m from DER and at 766 m to the right side of the axis at an altitude of 1103 ft, requires a 3.5% theoretical climb rate.  
(2) Theoretical climb rate : 4.3 %, most penalizing obstacle : firing range whose vertical limits are SFC/1300 AMSL, located at 7223 m from DER to the left side of the axis.*

**Aéronefs à destination d'Agen, Albi, Castres, Carcassonne et Pamiers.**

**ACFT bound for Agen, Albi, Castres, Carcassonne and Pamiers.**

Pour les aéronefs à destination d'Agen, Albi, Castres, Carcassonne et Pamiers, prévoir de se raccorder à l'itinéraire de transit RNAV contournant la TMA 2 Toulouse défini dans les 2 sens par les points « GAI-MONIX-RAPES-ADSER-DODOM-AGN-LACOU-GOSAD-GAI ».

*For ACFT bound for Agen, Albi, Castres, Carcassonne and Pamiers, plan RNAV transit route avoiding TMA 2 Toulouse defined in both directions by the points « GAI-MONIX-RAPES-ADSER-DODOM-AGN-LACOU-GOSAD-GAI ».*

Les points de connexion à cet itinéraire sont prévus au RAD (Route Availability Document).

*The connecting points of this route are defined in the RAD (Route Availability Document).*

En cas d'impossibilité de suivre cet itinéraire, le signaler à la mise en route pour qu'un autre itinéraire puisse être alloué par l'ATC.

*If you are unable to follow this itinerary, report it at start-up so that ATC can allocate an alternative route.*

**22.2 LF-R 112**

**22.2 LF-R 112**

Avions gros porteurs en opérations de largage dans la zone de parachutage N° 318 (SFC-3000 ft AMSL).  
IFR : pénétration sur autorisation de TOULOUSE APP.  
Activité connue de MURET TWR et de TOULOUSE APP.

*Heavy ACFT performing airdropping operations within dropping area NR 318 (SFC-3000 ft AMSL).  
IFR : entry upon authorization from TOULOUSE APP.  
Activity known by MURET TWR and TOULOUSE APP.*

**22.3 Vols à l'arrivée**

**22.3 Arrival flights**

- MVL RWY 30 : attention à la RD43 à 160m du THR, gabarit routier de 634 ft AMSL.  
-De nuit, PAPI obligatoire pour ARR MVL en RWY 30.

*- RWY 30 circling : beware of secondary road RD43 at 160 m from THR, road height restriction barrier of 634 ft AMSL.  
- At night, PAPI compulsory for RWY 30 circling arrival.*

**AD 2 LFBR .23**

**Renseignements supplémentaires Additional information**

**23.1 GENERALITES**

**23.1 GENERAL INFORMATION**

AD réservé aux ACFT munis de radio.

*AD reserved for radio-equipped ACFT.*

**23.2 EQUIPEMENT AD**

**23.2 AD EQUIPMENT**

PCL hors HOR ATS pour les vols de voyage uniquement.  
STAP : paramètres disponibles : vent, VIS instrumentale, T°, DP, QNH, QFE, QFE 12, QFE 30.  
STAP hors HOR ATS : 124.580 MHz.  
Equipement de surveillance de trafic : AD équipé d'une visualisation radar.

*PCL outside ATS SKED for travel flights only.  
STAP : available data : wind, instrumental VIS, T°, DP, QNH, QFE, QFE 12, QFE 30.  
STAP outside ATS SKED : 124.580 MHz.  
Traffic surveillance equipment : AD equipped with a radar display.*

**23.3 EQUIPEMENT 8.33 kHz**

**23.3 8.33 kHz EQUIPMENT**

Aéronefs non équipés en 8.33 kHz :  
Sauf autre indication des services ATS, les aéronefs IFR ne disposant pas d'équipement de radiocommunication compatible en espacement 8.33 kHz et évoluant dans le SIV TOULOUSE contacteront les services ATS TOULOUSE Information 121.250 MHz.

*ACFT not equipped with 8.33 kHz compatible equipment :  
Unless otherwise specified by ATS, IFR aircraft not equipped with 8.33 kHz spacing compatible radio-communication equipment and operating within SIV TOULOUSE will contact ATS on TOULOUSE Information 121.250 MHz.*

**23.4 PERIL ANIMALIER**

**23.4 WILDLIFE STRIKE HAZARD**

Occasionnel

*Random*

**AD 2 LFBR .24**

**Cartes relatives à l'aérodrome Charts related to the aerodrome**

Pour la version PDF, les cartes figurent à la suite de la rubrique AD 2.25.

*For the PDF version, charts to be found after item AD 2.25.*

**AD 2 LFBR .25**

**Pénétration de la surface du segment à vue (VSS) Visual segment surface (VSS) penetration**

Liste des procédures avec VSS percée et minimums opérationnels concernés.

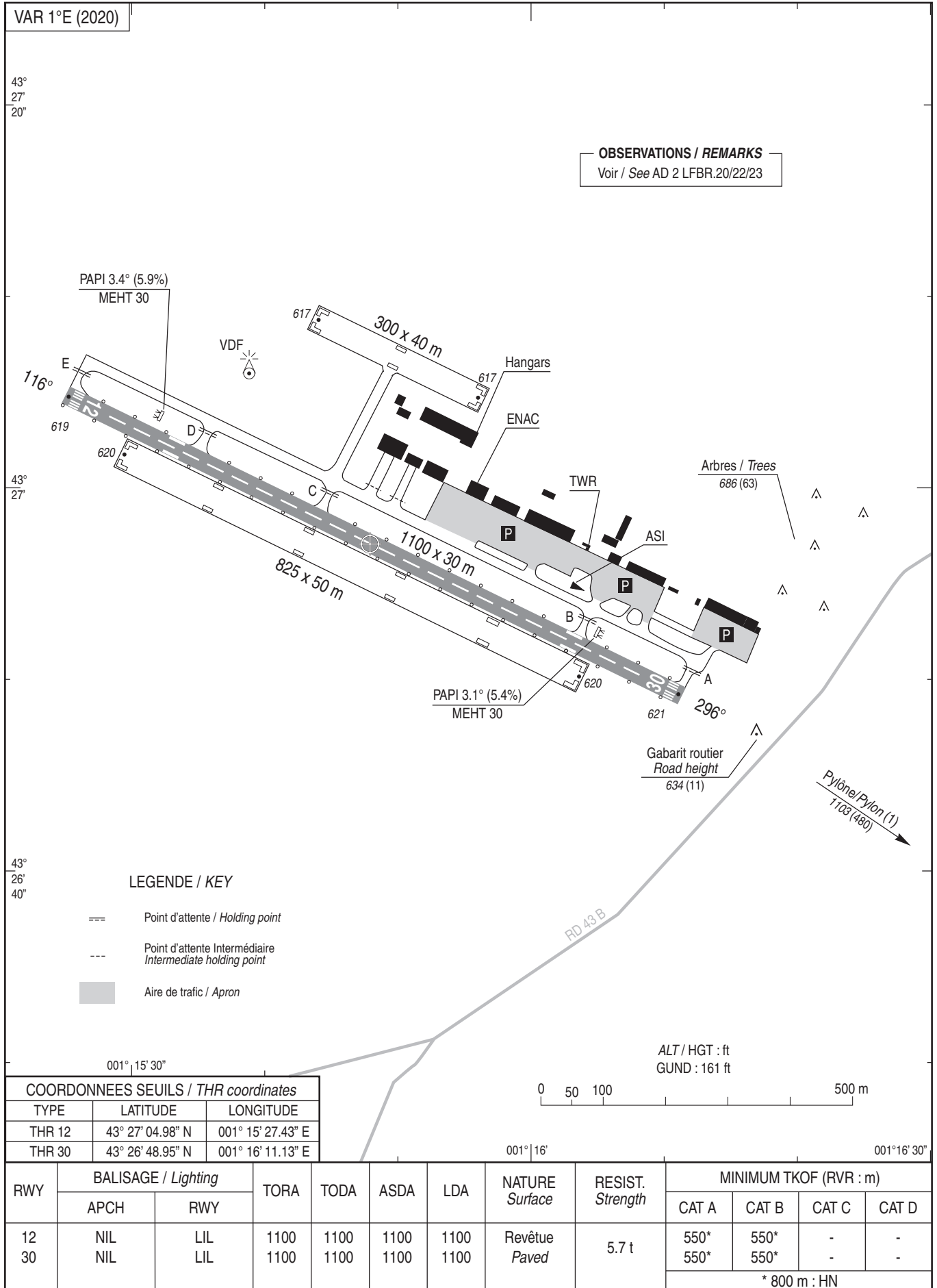
*List of procedures for which the Visual Segment Surface is penetrated and concerned lines of operational minima.*

IDENTIFICATION DE LA PROCÉDURE <i>PROCEDURE IDENTIFICATION</i>	MINIMUMS OPÉRATIONNELS CONCERNÉS <i>LINE OF OPERATIONAL MINIMA</i>
voir cartes IAC en AD 2.24 / <i>see IAC Charts in AD 2.24</i>	

**CARTE D'AERODROME**  
Aerodrome chart

ATIS : 124.580 ☎ 05 34 46 08 36  
STAP : 124.580 absence ATS  
GND (SOL) : 121.750

**MURET LHERM**  
43 26 57 N - 001 15 49 E  
ALT AD : 623 (23 hPa)



DATA

MURET LHERM

**POINTS / REPERES ESSENTIELS DES PROCEDURES***Waypoints / Procedures main fixes*

Identification	Coordonnées <i>Coordinates</i>		RNAV	CONV	SID STAR	IAC
TW	REF AD2 LFBO.19			X		X
MUT	REF AD2 LFBO.19			X		X
SURUD	REF ENR 4.3		X			X
XUREX	REF ENR 4.3		X			X
FAF NDB RWY 12	43°29'24.7" N	001°09'13.7" E		X		X
IF NDB RWY 12	43°31'19.9" N	001°04'05.1" E		X		X
FBR12	43°29'21.8" N	001°09'13.8" E	X			X
BR420	43°22'21.1" N	001°12'38.8" E	X			X
RW12	43°27'04.98" N	001°15'27.43" E	X			X

RNP RWY 12												
RMK	MAG VAR 2020 0.9°E							REF NAV AID :				
Leg sequence	Path Terminator	Waypoint Identification	Fly Over	Direction MAG (°)	Direction True (°)	Distance (NM)	Turn direction	MNM Altitude (FL or AMSL ft)	MAX Altitude (FL or AMSL ft)	MAX IAS (kt)	Vertical angle (°) / TCH (m)	NAV Spec
HLDG	-	XUREX	-	-	-	-	-	-	-	-	-	-
INA SURUD	IF	SURUD	-	-	-	-	-	3500	-	-	-	RNP APCH
	TF	XUREX	-	023	023.9	5.3	-	2500	-	-	-	RNP APCH
INA XUREX	IF	XUREX	-	-	-	-	-	2500	-	-	-	RNP APCH
	IF	XUREX	-	-	-	-	-	2500	-	-	-	RNP APCH
	TF	FBR12	-	116	116.6	6.1	-	2500	2500	-	-	RNP APCH
	TF	RW12	Yes	116	116.6	5.1	-	-	-	-	-3.4° / 15	RNP APCH
	DF	BR420	-	-	-	-	R	-	-	-	-	RNP APCH
	TF	SURUD	-	295	295.9	11.3	-	2500	-	-	-	RNP APCH
	TF	XUREX	-	023	23.9	5.3	-	2500	-	-	-	RNP APCH

### Input Data

Parameters	Values
Operation Type	0
SBAS Provider	1
Airport Identifier	LFBR
Runway	12
Runway Direction	0
Approach Performance Designator	0
Route Indicator	
Reference Path Data Selector	0
Reference Path Identifier	E12A
LTP/FTP Latitude	432704.9800N
LTP/FTP Longitude	0011527.4340E
LTP/FTP Ellipsoidal Height (metres)	237.6
FPAP Latitude	432640.2795N
Delta FPAP Latitude (seconds)	-24.7005
FPAP Longitude	0011634.7635E
Delta FPAP Longitude (seconds)	67.3295
Threshold Crossing Height	15.00
TCH Units Selector	1
Glidepath Angle (degrees)	3.40
Course Width (metres)	105.00
Length Offset (metres)	592
HAL (metres)	40.0
VAL (metres)	50.0

### Output Data

Data Block	10 12 02 06 0C 0C 00 00 01 32 31 05 28 B6 A5 12 94 2A 8A 00 48 1D 07 3F FF 03 0E 02 2C 81 54 01 64 4A C8 FA CE 64 AB 9E
Calculated CRC Value	CE64AB9E

### Required Additional Data (not CRC wrapped)

These additional data are not required for CRC calculation, but they need to be provided to datahouses for procedure coding in ARINC 424 records.

Parameters	Values
ICAO Code	LF
LTP/FTP Orthometric Height (metres)	188.6
FPAP Orthometric Height (metres)	188.6

Reset	Edit	Text Report	File Download
-------	------	-------------	---------------

**APPROCHE AUX INSTRUMENTS**

**MURET LHERM**

Instrument approach

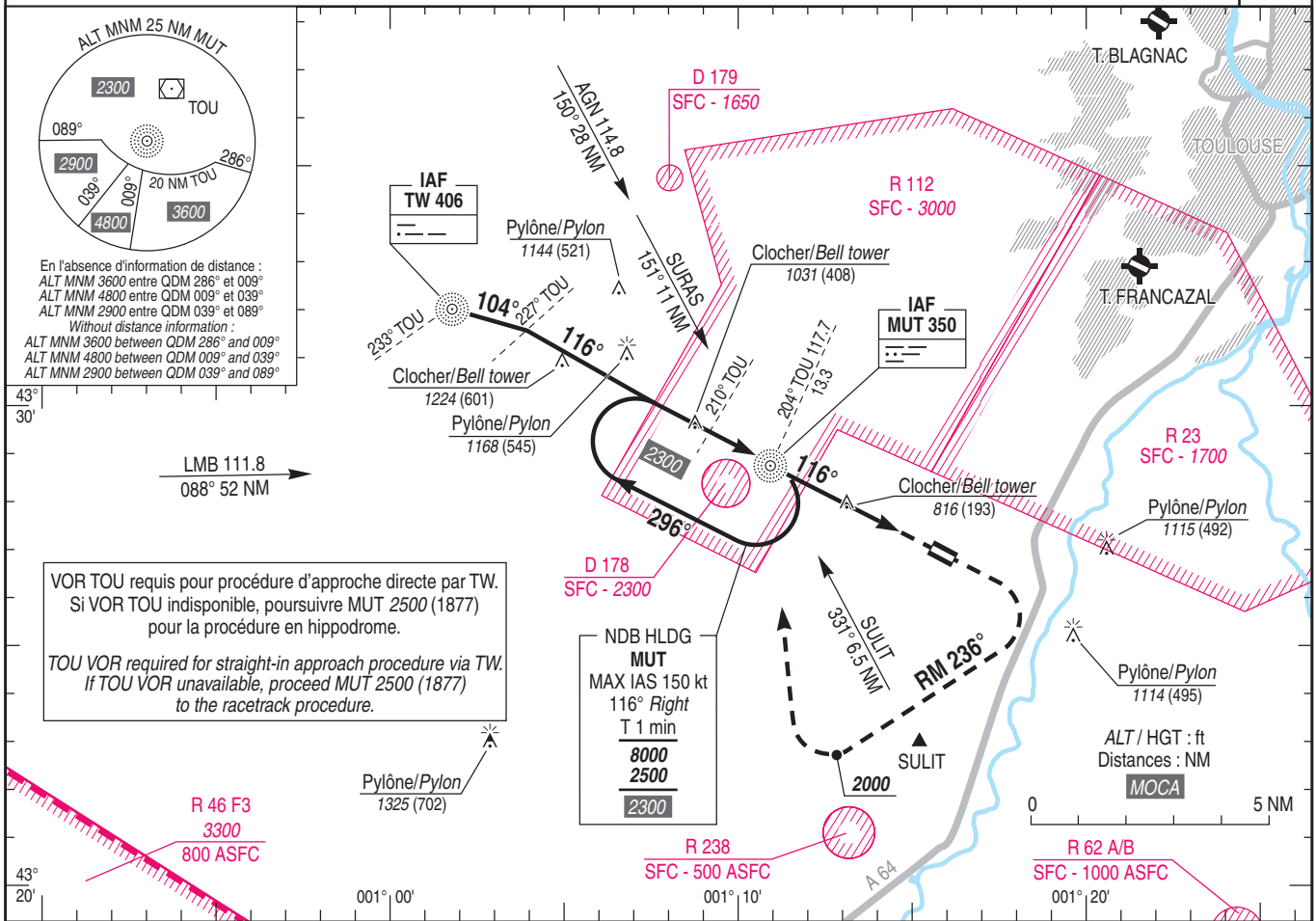
CAT A B

NDB RWY 12

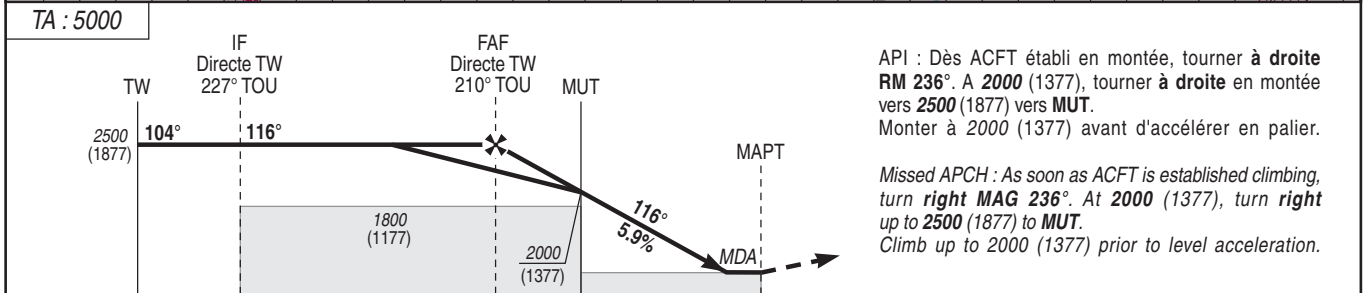
ALT AD : 623 (23 hPa), THR : 619

**ATIS MURET 124.580**  
**APP** : TOULOUSE Approche / Approach 125.180 (Secteur Ouest/West Sector) - 129.305 (Secteur Est/East Sector)  
**TWR** : MURET Tour / Tower 123.200  
**STAP** : 124.580 absence ATS.  
 Absence ATS : **A/A** FR seulement. Obtenir le QNH local sur STAP ou le QNH de TOULOUSE BLAGNAC sur ATIS BLAGNAC, à défaut TOULOUSE Information.  
**A/A** FR only. Obtain local QNH on STAP or TOULOUSE BLAGNAC QNH on ATIS BLAGNAC or failing that TOULOUSE Information.

VAR  
1°E  
(20)



VOR TOU requis pour procédure d'approche directe par TW.  
Si VOR TOU indisponible, poursuivre MUT 2500 (1877) pour la procédure en hippodrome.  
TOU VOR required for straight-in approach procedure via TW.  
If TOU VOR unavailable, proceed MUT 2500 (1877) to the racetrack procedure.



API : Dès ACFT établi en montée, tourner à **droite RM 236°**. A **2000** (1377), tourner à **droite** en montée vers **2500** (1877) vers **MUT**.  
Monter à **2000** (1377) avant d'accélérer en palier.  
Missed APCH : As soon as ACFT is established climbing, turn **right** **MAG 236°**. At **2000** (1377), turn **right** up to **2500** (1877) to **MUT**.  
Climb up to **2000** (1377) prior to level acceleration.

→ THR (NM) 9.3 5.1 3.7 0.7  
MNM AD : distances verticales en pieds, RVR et VIS en mètres / vertical distances in feet, RVR and VIS in metres. REF HGT : ALT AD

CAT	NDB			MVL / Circling (1)		MVL / Circling (1) absence ATS sans QNH local without local QNH HJ seulement / only	
	MDA (H)	RVR	OCH	MDA (H)	VIS	MDA (H)	VIS
A	1070 (440)	1500	439	1200 (570)	1500	1300 (670)	1500
B	1130 (510)	1600		1400 (780)	1600	1500 (880)	1600

Observations/Remarks : (1) MVL interdites au Nord de la piste / Circling prohibited North of RWY.

MUT - MAPT	3.0 NM	70 kt 2 min 34	80 kt 2 min 15	90 kt 2 min 00	100 kt 1 min 48	110 kt 1 min 38	120 kt 1 min 30	130 kt 1 min 23
VSP (ft/min)		Non disponible / Not available						

**APPROCHE AUX INSTRUMENTS**

**MURET LHERM**

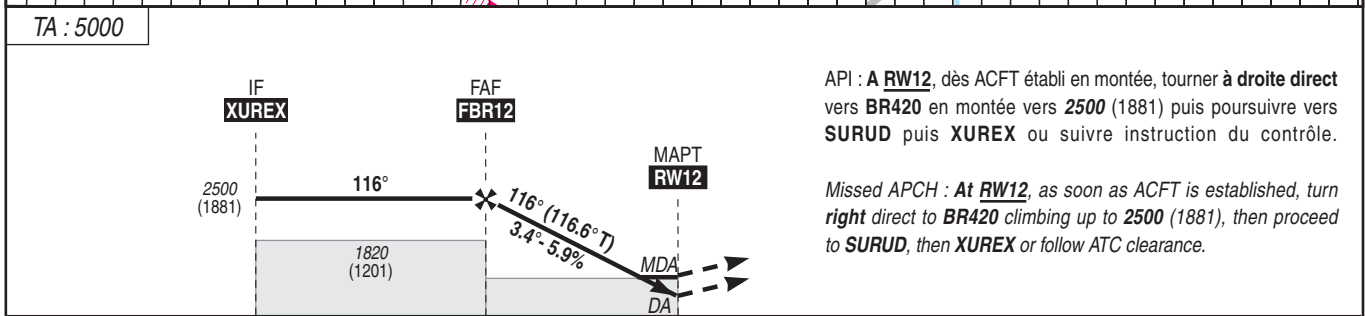
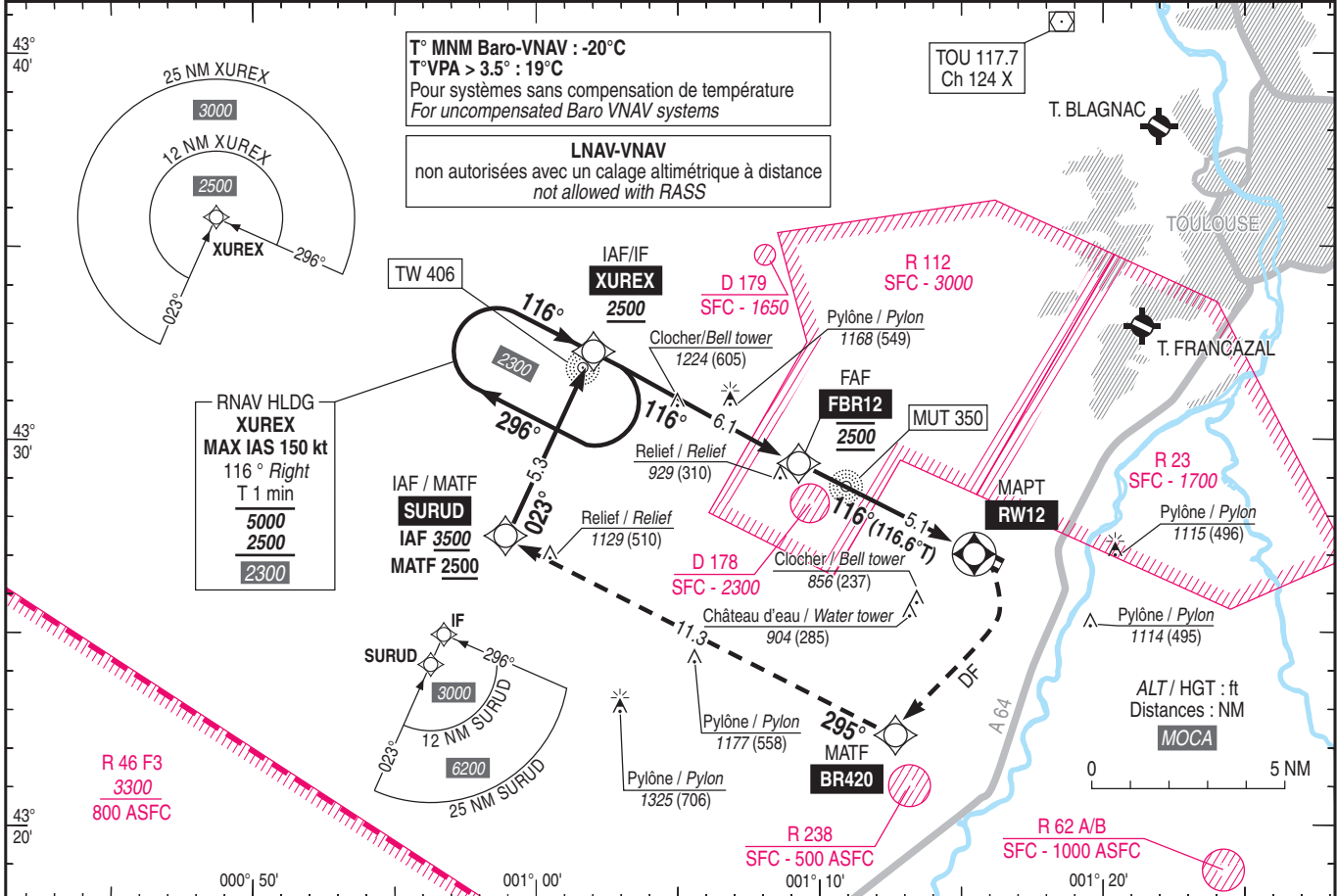
Instrument approach

CAT A B

**RNP RWY 12**

ALT AD : 623, THR : 619 (23 hPa)

<p><b>ATIS MURET 124.580</b>  <b>APP</b> : TOULOUSE Approche / Approach 125.180 (Secteur Ouest/West Sector) - 129.305 (Secteur Est/East Sector)  <b>TWR</b> : MURET Tour / Tower 123.200  <b>STAP</b> : 124.580 absence ATS.                  Absence ATS : <b>A/A FR</b> seulement. Obtenir le QNH local sur STAP ou le QNH de TOULOUSE BLAGNAC sur ATIS BLAGNAC, à défaut TOULOUSE Information.  <b>A/A FR only.</b> Obtain local QNH on STAP or TOULOUSE BLAGNAC QNH on ATIS BLAGNAC or failing that TOULOUSE Information.</p>	<p><b>RNP APCH</b></p>	<p><b>EGNOS</b>                  Ch 61870                  E12A                  RDH : 49</p>	<p><b>VAR</b>                  1°E                  (20)</p>
---	------------------------	---	--



API : **A RW12**, dès ACFT établi en montée, tourner à **droite direct** vers **BR420** en montée vers **2500** (1881) puis poursuivre vers **SURUD** puis **XUREX** ou suivre instruction du contrôle.

Missed APCH : **At RW12**, as soon as ACFT is established, turn **right direct** to **BR420** climbing up to **2500** (1881), then proceed to **SURUD**, then **XUREX** or follow ATC clearance.

→ THR (NM) 11.2 5.1 0

MNM AD : distances verticales en pieds, RVR et VIS en mètres / vertical distances in feet, RVR and VIS in metres. REF HGT : ALT THR

CAT	LPV			LNAV-VNAV			LNAV			(1) MVL / Circling		(1) MVL / Circling (1) absence ATS sans QNH local without local QNH HJ seulement/only		DIST RW12				
	DA (H)	RVR	OCH	DA (H)	RVR	OCH	MDA (H)	RVR	OCH	MDA (H)	VIS	MDA (H)	VIS	NM	5	4	3	2
A	1140 (530)	1500	521	1020 (400)	1500	397	1180 (560)	1500	556	1180 (560)	1500	1280 (660)	1500	(HGT)	2470 (1851)	2110 (1491)	1750 (1131)	1390 (771)
B	1160 (540)	1600	535	1120 (500)	1600	411	1180 (560)	1600	556	1410 (790)	1600	1510 (890)	1600					

Observations / Remarks : (1) MVL interdites au Nord de la piste / Circling prohibited North of RWY.  
 Panne de guidage GNSS lors de l'approche / Loss of GNSS guidance during approach : voir / see AIP ENR 1.5.

FAF - RW12	5.1 NM	70 kt	85 kt	100 kt	115 kt	130 kt
VSP (ft/min)		420	510	600	690	780
		4 min 21	3 min 35	3 min 03	2 min 39	2 min 20