

Horaires sauf indication contraire / Timetables unless otherwise specified
 AIP France : UTC HIV ; HOR ETE : - 1HR / UTC WIN ; SKED SUM : - 1HR
 AIP CAR SAM NAM, AIP PAC-P, AIP PAC-N, AIP RUN: UTC

AD 2 LFAY.1**Indicateur d'emplacement - nom de l'aérodrome *Aerodrome location indicator - name*****LFAY - AMIENS-GLISY****AD 2 LFAY.2****Données géographiques et administratives de l'aérodrome *Aerodrome geographical and administrative data***

| | | | |
|---|---|---|------------------|
| 1 | Position GEO ARP Situation de l'ARP / <i>ARP location</i> | 49°52'23"N 002°23'13"E Milieu piste 12/30 | Middle RWY 12/30 |
| 2 | Direction, distance de la ville <i>Direction, distance from city</i> | 7 km ESE Amiens | |
| 3 | Altitude de référence / <i>Reference elevation</i> | 208 ft | |
| | Température de référence / <i>Reference temperature</i> | 25 ° C | |
| 4 | Ondulation du géoïde / <i>Geoid undulation</i> | 144 ft | |
| 5 | Déclinaison magnétique / <i>Magnetic variation</i> | 1.787°E | |
| | Année (variation annuelle) / <i>Year (annual change)</i> | 2025 (0.137°) | |
| 6 | Gestionnaire de l'AD / <i>AD administration</i> | COMMUNAUTE D'AGGLOMERATION D'AMIENS METROPOLE | |
| | Adresse / <i>Address</i> | Service développement économique 47 bd du Cange, BP 2720 80027 Amiens Cedex 1 | |
| | Telephone | 03 22 22 59 82 | |
| | FAX | | |
| | TELEX | | |
| | AFS | LFAYZTZX | |
| 7 | Type de trafic / <i>Type of traffic</i> | IFR, VFR | |
| 8 | Observations / <i>Remarks</i> | | |

AD 2 LFAY.3**Horaires *Operational hours***

| | | | |
|----|--|--|---|
| 1 | Gestionnaire de l'AD / <i>AD administration</i> | | |
| 2 | Douanes et police / <i>Customs and immigration</i> | | |
| 3 | Services de santé / <i>Health and sanitary</i> | Hôpital à Amiens H24 | |
| 4 | BIA, BRIA / <i>AIS briefing office</i> | BORDEAUX (voir / see GEN). | |
| 5 | BDP / <i>ARO</i> | | |
| 6 | Bureau MET / <i>MET briefing office</i> | NIL | |
| 7 | ATS | | |
| 8 | Avitaillement / <i>Fueling</i> | 100 LL : Paiement par carte Total (automate). Autres paiements acceptés CB et espèces à l'ACB de Picardie. TEL : 03 22 38 10 70. | 100 LL : Payment by Total card (automatic dispenser). Other payments accepted credit card and cash at ACB Picardie. TEL : 03 22 38 10 70. |
| 9 | Services de manutention / <i>Handling</i> | | |
| 10 | Sûreté / <i>Safety</i> | | |
| 11 | Dégivrage / <i>De-icing</i> | | |
| 12 | Observations / <i>Remarks</i> | | |

AD 2 LFAY.4**Services d'escale et d'assistance *Handling services and facilities***

| | | | |
|---|--|--|------------------------------------|
| 1 | Moyens de manutention de fret <i>Cargo handling facilities</i> | | |
| 2 | Types de carburants et lubrifiants <i>Fuel and oil types</i> | Carburant : 100 LL. Lubrifiants : NIL | Fuel : 100 LL. Lubricants : NIL |
| 3 | Moyens et capacités d'avitaillement <i>Fueling facilities and capacities</i> | AVGAS 100 LL : automate / automatic dispenser 35 m3 | |
| 4 | Moyens de dégivrage / <i>De-icing facilities</i> | | |
| 5 | Hangar pour aéronefs de passage <i>Hangar space for visiting aircraft</i> | Possible | |
| 6 | Réparations pour aéronefs de passage <i>Repair facilities for visiting aircraft</i> | Atelier ULM société AIR FLASH. TEL : 03 22 38 93 53 | |
| 7 | Observations / <i>Remarks</i> | | |

AD 2 LFAY.5

Services aux passagers Passenger facilities

| | | | |
|---|--|---|--------------------------------|
| 1 | Hôtels | A proximité | In the vicinity. |
| 2 | Restaurants | Restaurant sur AD | Restaurant at AD |
| 3 | Moyens de transport / <i>Transportation facilities</i> | Bus et voitures de location à proximité | Bus and car rental nearby |
| 4 | Services médicaux / <i>Medical facilities</i> | | |
| 5 | Services bancaires et postaux <i>Bank and Post Office</i> | Centre commercial Amiens Glisy | Commercial center Amiens Glisy |
| 6 | Office de tourisme / <i>Tourist office</i> | 23, place Notre-Dame à Amiens | |
| 7 | Observations / <i>Remarks</i> | | |

AD 2 LFAY.6

Services de sauvetage et de lutte contre l'incendie Rescue and fire fighting services

| | | | |
|---|---|----------|---------|
| 1 | Niveau RFFS de l'AD <i>AD level for fire fighting</i> | 1 | |
| 2 | Moyens de sauvetage / <i>Rescue equipment</i> | Niveau 1 | Level 1 |
| 3 | Moyens d'enlèvement des aéronefs accidentés <i>Capability for removal of disabled aircraft</i> | | |
| 4 | Observations / <i>Remarks</i> | | |

AD 2 LFAY.7 Evaluation et communication de l'état de surface des pistes, et plan neige Runway surface condition assessment and reporting, and snow plan

| | | | |
|---|---|----------------|----------------|
| 1 | Type d'équipements / <i>Type of clearing equipment</i> | | |
| 2 | Priorités de dégagement / <i>Clearance priority</i> | | |
| 3 | Matériaux utilisés pour le traitement de la surface de l'aire de mouvement / <i>Material used for movement area surface treatment</i> | | |
| 4 | Pistes spécialement préparées en condition hivernale / <i>Specially prepared winter runways</i> | Non applicable | Not applicable |
| 5 | Observations / <i>Remarks</i> | | |

AD 2 LFAY.8

Aires de trafic, TWY et emplacements de vérification Aprons, TWY and check locations

| | | | |
|---|--|---------------------------------|---------------|
| 1 | Revêtement de l'aire de trafic / <i>Apron surface</i> | Revêtu | Paved |
| | Résistance de l'aire de trafic / <i>Apron strength</i> | | |
| 2 | Largeur TWY / <i>TWY width</i> | TWY A : 10 m TWY C, H : 15 m | |
| | Revêtement des TWY / <i>TWY surface</i> | Revêtu : TWY A | Paved : TWY A |
| | Résistance des TWY / <i>TWY strength</i> | | |
| 3 | Emplacement des ACL / <i>ACL location</i> | | |
| | Altitude des ACL / <i>ACL elevation</i> | | |
| 4 | Points de vérification VOR / <i>VOR checkpoints</i> | | |
| 5 | Points de vérification INS / <i>INS checkpoints</i> | | |
| 6 | Observations / <i>Remarks</i> | | |

AD 2 LFAY.9

Guidage et contrôle des mouvements à la surface, balisage / Surface movement guidance and control system, marking

| | | | |
|---|--|---|--|
| 1 | ID postes de stationnement <i>Aircraft stands ID signs</i> | | |
| | Lignes de guidage TWY / <i>TWY guide lines</i> | Marques axiales de voie de circulation (sauf C et H) | Axial guide lines (except C and H) |
| | Systèmes de guidage pour l'accostage des aéronefs <i>Visual docking/parking guidance system</i> | | |
| 2 | Marquage RWY et TWY / <i>RWY and TWY marking</i> | RWY 12/30 : seuil, axe de piste, identification piste | RWY 12/30: THR, RWY axis, RWY identification |
| | Balisage RWY et TWY / <i>RWY and TWY lighting</i> | Voir/see AD 2 LFAY .14/15 | |
| 3 | Barres d'arrêt / <i>Stop bars</i> | | |
| 4 | Observations / <i>Remarks</i> | | |

AD 2 LFAY.10

Obstacles aux abords de l'aérodrome Aerodrome obstacles

| | |
|--|---|
| Voir carte d'aérodrome OACI et cartes d'obstacles. | See aerodrome ICAO chart and obstacle charts. |
| Pour les aérodromes listés en annexe I de l'arrêté du 24 janvier 2022 relatif à l'information aéronautique , des données de terrain et d'obstacles (TOD) sont disponibles sur la Boutique en ligne du site internet du SIA (cf également AIP GEN 3.1.6). | For aerodromes listed in Annex I of l'arrêté du 24 janvier 2022 relatif à l'information aéronautique , terrain and obstacle data (TOD) are available on online store on SIA Website (see also AIP GEN 3.1.6). |

AD 2 LFAY .11

Renseignements météorologiques *Meteorological information*

| | | |
|----|---|-----------------------|
| 1 | Centre MET associé / <i>Associated MET Office</i> | |
| 2 | Horaires de service / <i>Hours of service</i> | voir/see AD 2 LFAY .3 |
| | Centre MET hors HOR / <i>MET Office outside HOR</i> | |
| 3 | Centre MET responsable des TAF <i>Office in charge of TAF</i> | |
| | Période de validité / <i>Validity period</i> | |
| 4 | Type de prévision d'atterrissage <i>Type of landing forecast</i> | |
| | Périodicité / <i>Interval of issuance</i> | |
| 5 | Briefing, consultation | |
| 6 | Documentation de vol / <i>Flight documentation</i> | |
| | Langue utilisée / <i>Language used</i> | |
| 7 | Cartes, autres informations <i>Charts, other information</i> | |
| 8 | Équipement complémentaire <i>Supplementary equipment</i> | |
| 9 | Organismes ATS desservis / <i>ATS units served</i> | |
| 10 | Informations complémentaires <i>Additional information</i> | |

AD 2 LFAY.12

Caractéristiques physiques des pistes Runway physical characteristics

| RWY NR | True and Mag Bearing | Dimensions of RWY (M) | Strength (PCN) and surface of RWY and SWY | Position GEO THR (DTHR) GUND | THR elevation and highest elevation of TDZ of precision RWY |
|--------|----------------------|-----------------------|---|---|---|
| 1 | 2 | 3 | 4 | 5 | 6 |
| 12 | 116.00 (115) | 1292 x 25 | 6 F/D/W/U revêtue / paved | 49°52'32.71"N 002°22'42.94"E ----- GUND NIL | THR : 193ft |
| 30 | 296.00 (295) | 1292 x 25 | 6 F/D/W/U revêtue / paved | 49°52'14.26"N 002°23'41.30"E ----- GUND NIL | THR : 205ft |
| 12R | 116.00 (115) | 900 x 100 | non revêtue / not paved | 49°52'25.99"N 002°22'55.22"E ----- GUND NIL | THR : 197ft |
| 30L | 296.00 (295) | 900 x 100 | non revêtue / not paved | 49°52'13.17"N 002°23'35.72"E ----- GUND NIL | THR : 207ft |

| RWY NR | RWY/SWY Slope | SWY Dimensions (M) | CWY Dimensions (M) | Strip Dimensions (M) | Obstacle free zone (OFZ) | Remarks |
|--------|---------------|--------------------|--------------------|----------------------|--------------------------|---------|
| | 7 | 8 | 9 | 10 | 11 | 12 |
| 12 | NIL | NIL | NIL | 1412 x 150 | NIL | NIL |
| 30 | NIL | NIL | NIL | 1412 x 150 | NIL | NIL |
| 12R | NIL | NIL | NIL | 900 x 100 | NIL | NIL |
| 30L | NIL | NIL | NIL | 900 x 100 | NIL | NIL |

AD 2 LFAY.13

Distances déclarées Declared distances

| RWY ID | TORA | TODA | ASDA | LDA | Observations Remarks |
|--------|------|------|------|------|----------------------|
| 12 | 1292 | 1292 | 1292 | 1292 | |
| TWY A | 1022 | 1022 | 1022 | | |
| 30 | 1292 | 1292 | 1292 | 1292 | |
| 12R | 900 | 900 | 900 | 900 | |
| 30L | 900 | 900 | 900 | 900 | |

AD 2 LFAY.14

Balises d'approche et de piste Approach and runway lighting

| RWY ID | APCH | THR couleur colour | PAPI/VASIS | MEHT | TDZ Longueur Length | Balise axiale Centerline LGT | | | |
|--------|-------------------------------|--------------------|----------------|---------------------|---------------------|------------------------------|--------------------|----------------|---------------------|
| | | | | | | Longueur Length | Espacement Spacing | Couleur Colour | Intensité Intensity |
| 12 | | G | | | | | | | |
| 30 | | G | | | | | | | |
| RWY ID | Balise latérale Edge lighting | | | | Extrémité RWY end | | SWY | | |
| | Longueur Length | Espacement Spacing | Couleur Colour | Intensité Intensity | Couleur Colour | Longueur Length | Couleur Colour | | |
| 12 | 1292 m | 60 m | W | LIL | R | | | | |
| 30 | 1292 m | 60 m | W | LIL | R | | | | |

AD 2 LFAY.15

Autres balisages, système d'alimentation de secours Other lighting, secondary power supply

| | | |
|---|---|--|
| 1 | ABN IBN | |
| 2 | Té d'atterrissage / LDI Anémomètre / Anemometer | |
| 3 | Balise axiale TWY / TWY centre line lighting Balise latérale TWY / TWY edge lighting | TWY A : feux B |
| 4 | Alimentation de secours / Secondary power unit Temps de commutation / Switch-over time | Groupe électrogène generator < 15 s |
| 5 | Observations / Remarks | |

AD 2 LFAY.16

Aire de poser pour hélicoptères Helicopter landing area

| | | |
|---|-------------|--|
| 1 | Description | |
|---|-------------|--|

AD 2 LFAY.17

Espaces ATS ATS airspaces

| Identification et limites latérales Identification and lateral limits | Classe Class | Limites verticales Vertical limits | Service / Service Indicatif d'appel (langue) Call-sign (language) | Observations Remarks |
|---|--------------|------------------------------------|---|----------------------|
| | G | | | NIL |

AD 2 LFAY.18

Moyens de radiocommunication ATS *ATS radiocommunication facilities*

| Service | Indicatif d'appel (langue) <i>Call-sign (language)</i> | FREQ | HOR | Observations <i>Remarks</i> |
|---------|---|-------------|-----|--------------------------------|
| A/A | AMIENS (FR) | 119.890 MHz | H24 | |

AD 2 LFAY.19

Moyens radio de navigation et d'atterrissage *Radio navigation and landing aids*

| Type (CAT ILS) | ID | FREQ | HOR | Position GEO | ALT | Portée <i>Coverage</i> | RDH (pente) <i>(slope)</i> | Situation <i>Location</i> |
|----------------|----|---------|-----|----------------------------|--------|---------------------------|-------------------------------|------------------------------|
| NDB | GI | 339 kHz | H24 | 49°50'31.7"N 002°29'03.4"E | 383 ft | 25NM | | 116°/3,9NM THR 30 |

AD 2 LFAY.20

Règlements de circulation locaux *Local traffic regulations*

| | |
|---|--|
| Roulage interdit hors RWY et TWY Accès piste revêtue par le TWY revêtu A : largeur 10 m. Bretelle sur TWY revêtu A utilisable par les ACFT au roulage vers le parking et permettant le croisement de 2 ACFT d'envergure maximale 12,25 m. | <i>Taxiing prohibited except on RWY and TWY Acces to paved RWY via paved TWY A: width 10 m. A by-pass TWY on the paved TWY A allows two ACFT with a maximum wingspan of 12,25 m to pass one another when taxiing to the parking.</i> |
|---|--|

AD 2 LFAY.21

Procédures antibruit *Noise abatement procedures*

| |
|--|
| |
|--|

AD 2 LFAY.22 Procédures de vol *Flight procedures*

22.1 VOLS AU DEPART

Mauvaise visibilité du point d'attente du seuil 30 et inversement, en raison du profil longitudinal de la piste bombée.

22.2 CONSIGNES RECOMMANDEES POUR UN DEPART IFR

RWY 12 : Monter à 4,7% RM 115° jusqu'à 700 (492) (1) puis route directe en montée jusqu'à l'altitude de sécurité en route.

(1) Pente théorique de montée; obstacle le plus pénalisant : route nationale 29.

RWY 30 : Monter RM 295°. A 600 (392) tourner à droite vers GI. Après GI, route directe en montée jusqu'à l'altitude de sécurité en route.

22.1 DEPARTING FLIGHTS

Bad visibility from holding point THR 30 and vice versa, due to wavy RWY longitudinal profile.

22.2 RECOMMENDED INSTRUCTIONS FOR IFR DEPARTURES

RWY 12 : Climb at 4.7% gradient MAG 115° up to 700 (492) (1) then direct route climbing up to enroute safety altitude.

(1) Theoretical climbing slope ; most controlling obstacle : road N 29.

RWY 30 : Climb MAG 295°. At 600 (392) turn right to GI. After GI, direct route climbing up to enroute safety altitude.

AD 2 LFAY.23 Renseignements supplémentaires *Additional information*

23.1 GENERALITES

AD réservé aux ACFT munis de radio.

23.1 GENERAL

AD reserved for radio-equipped ACFT.

AD 2 LFAY.24

Cartes relatives à l'aérodrome *Charts related to the aerodrome*

Pour la version PDF, les cartes figurent à la suite de la rubrique AD 2.25.

For the PDF version, charts to be found after item AD 2.25.

AD 2 LFAY.25

Pénétration de la surface du segment à vue (VSS) *Visual segment surface (VSS) penetration*

Liste des procédures avec VSS percée et minimums opérationnels concernés.

List of procedures for which the Visual Segment Surface is penetrated and concerned lines of operational minima.

| IDENTIFICATION DE LA PROCÉDURE <i>PROCEDURE IDENTIFICATION</i> | MINIMUMS OPÉRATIONNELS CONCERNÉS <i>LINE OF OPERATIONAL MINIMA</i> |
|---|---|
| Sans objet / <i>Not applicable</i> | Sans objet / <i>Not applicable</i> |

PAGE LAISSEE INTENTIONNELLEMENT VIDE / Page intentionally left blank

CARTE D'AERODROME

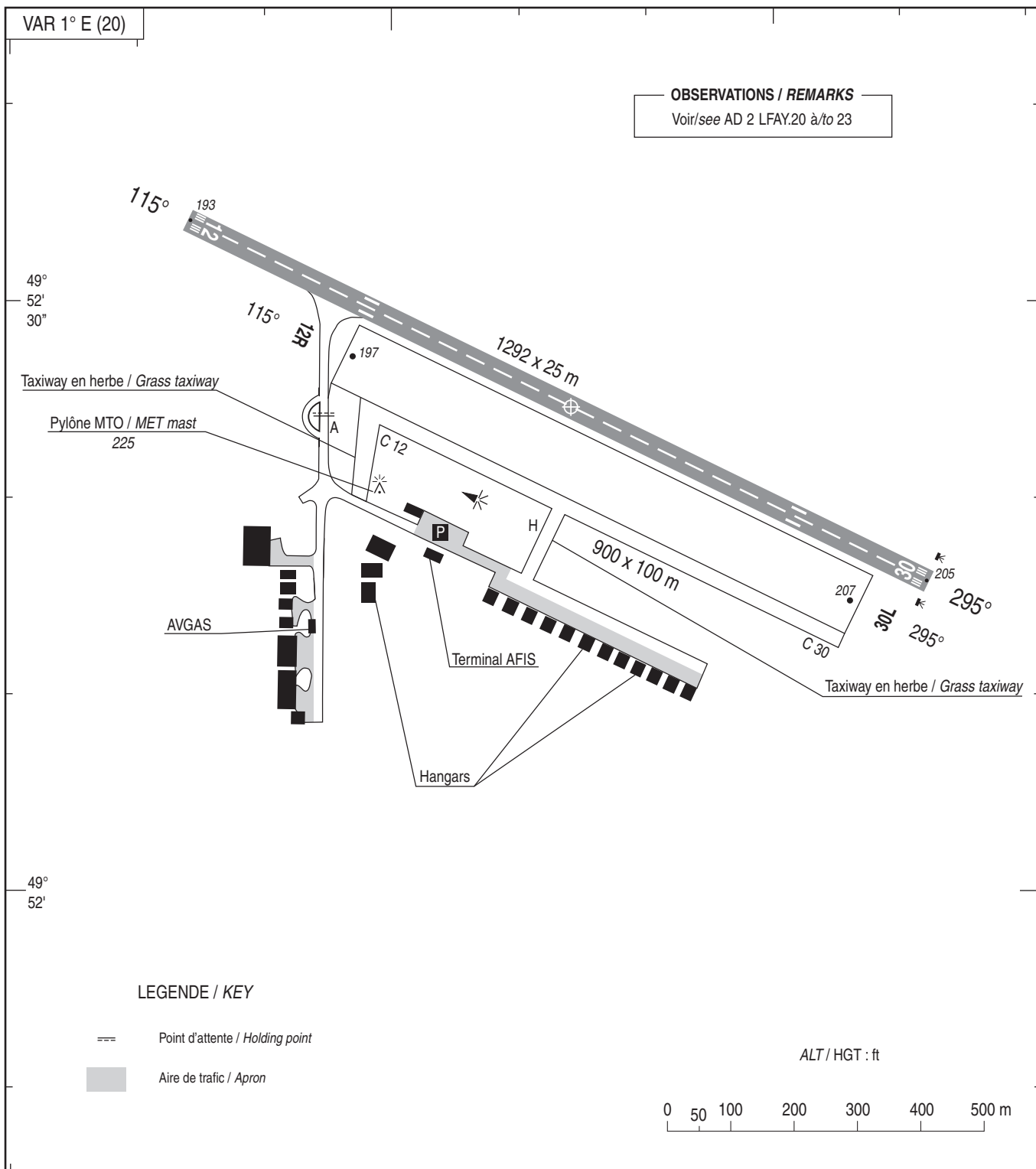
A/A : 119.890

AMIENS GLISY

Aerodrome chart

49 52 23 N - 002 23 13 E

ALT AD : 208 (8 hPa)



| COORDONNEES SEUILS / THR coordinates | | | | | | | | | | | | |
|--------------------------------------|-------------------|------------------|------|-------------------|------|----------|----------------|------------------|-----------------------|-------|-------|-------|
| TYPE | | LATITUDE | | LONGITUDE | | | | | | | | |
| THR 12 | | 49° 52' 32.71" N | | 002° 22' 42.94" E | | | | | | | | |
| THR 30 | | 49° 52' 14.26" N | | 002° 23' 41.30" E | | 002° 23' | | | | | | |
| RWY | BALISAGE/Lighting | | TORA | TODA | ASDA | LDA | NATURE Surface | RESIST. Strength | MINIMUM TKOF (VH : m) | | | |
| | APCH | RWY | | | | | | | CAT A | CAT B | CAT C | CAT D |
| 12 | NIL | LIL | 1292 | 1292 | 1292 | 1292 | 6 F/D/W/U | 550 | 550 | - | - | |
| 30 | NIL | LIL | 1292 | 1292 | 1292 | 1292 | | 550 | 550 | - | - | |
| HN : 800 m | | | | | | | | | | | | |

DATA

AMIENS GLISY

POINTS / REPERES ESSENTIELS DES PROCEDURES
Waypoints / Procedures main fixes

| Identification | Coordonnées <i>Coordinates</i> | RNAV | CONV | SID STAR | IAC |
|----------------|-----------------------------------|------|------|-------------|-----|
| GI | REF AD 2 LFAY.19 | X | X | | X |
| AMAXA | REF ENR 4.4 | X | | | X |
| BADGI | REF ENR 4.4 | X | | | X |
| GIRAR | REF ENR 4.4 | X | | | X |
| IAY30 | 49°48'00.6" N 002°36'59.9" E | X | | | X |
| FAY30 | 49°49'33.0" N 002°32'09.9" E | X | | | X |
| MAY30 | 49°51'58.45" N 002°24'31.28" E | X | | | X |
| AY411 | 49°52'45.3" N 002°22'03.2" E | X | | | X |

PRECODING RNP A RWY 30

| RNP A RWY 30 | | | | | | | | | | | | | | |
|--------------|--------------|-----------------|-------------------------|----------|-------------------|--------------------|---------------|----------------|------------------------------|------------------------------|--------------|------------------------------|----------|----------|
| RMK | Leg sequence | Path Terminator | Waypoint Identification | Fly Over | Direction MAG (°) | Direction True (°) | Distance (NM) | Turn direction | MAG VAR 2020 1.0°E | | | REF NAVAID :- | | |
| | | | | | | | | | MNM Altitude (FL or AMSL ft) | MAX Altitude (FL or AMSL ft) | MAX IAS (kt) | Vertical angle (°) / TCH (m) | NAV Spec | |
| | HLDG | - | GI | - | - | - | - | - | - | - | - | - | - | - |
| | INA AMAXA | IF | AMAXA | - | - | - | - | - | - | - | - | - | - | RNP APCH |
| | | TF | IAY30 | - | 295 | 296.2 | 3.5 | - | - | 2200 | - | - | - | RNP APCH |
| | INA BADGI | IF | BADGI | - | - | - | - | - | - | - | - | - | - | RNP APCH |
| | | TF | IAY30 | - | 225 | 226.1 | 3.5 | - | - | 2200 | - | - | - | RNP APCH |
| | INA GIRAR | IF | GIRAR | - | - | - | - | - | - | - | - | - | - | RNP APCH |
| | | TF | IAY30 | - | 025 | 026.1 | 3.5 | - | - | 2200 | - | - | - | RNP APCH |
| | | IF | IAY30 | - | - | - | - | - | - | 2200 | - | - | - | RNP APCH |
| | | TF | FAY30 | - | 295 | 296.2 | 3.5 | - | - | 2200 | 2200 | - | - | RNP APCH |
| | APCH | TF | MAY30 | Yes | 295 | 296.2 | 5.5 | - | - | - | - | -3.0 / 15.0 | - | RNP APCH |
| | | TF | AY411 | Yes | 295 | 296.1 | 1.8 | - | - | - | - | - | - | RNP APCH |
| | | DF | GI | Yes | - | - | - | R | - | 2200 | - | - | - | RNP APCH |

APPROCHE AUX INSTRUMENTS

AMIENS GLISY

Instrument approach

CAT A B

NDB B RWY 30

ALT AD : 208 (8 hPa), THR : 205

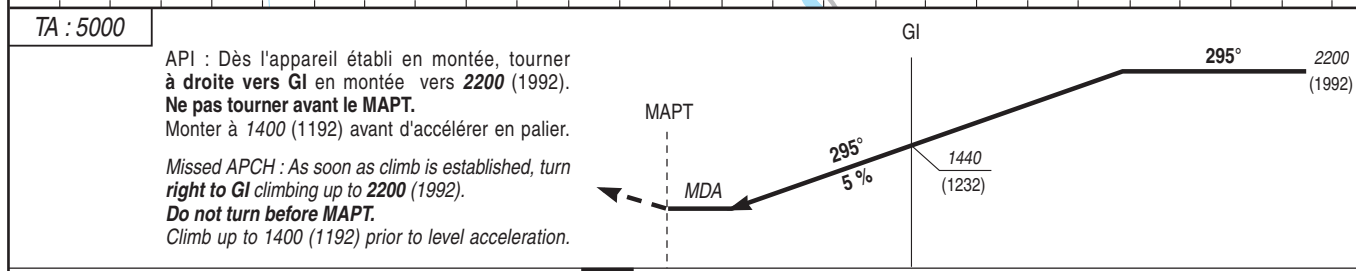
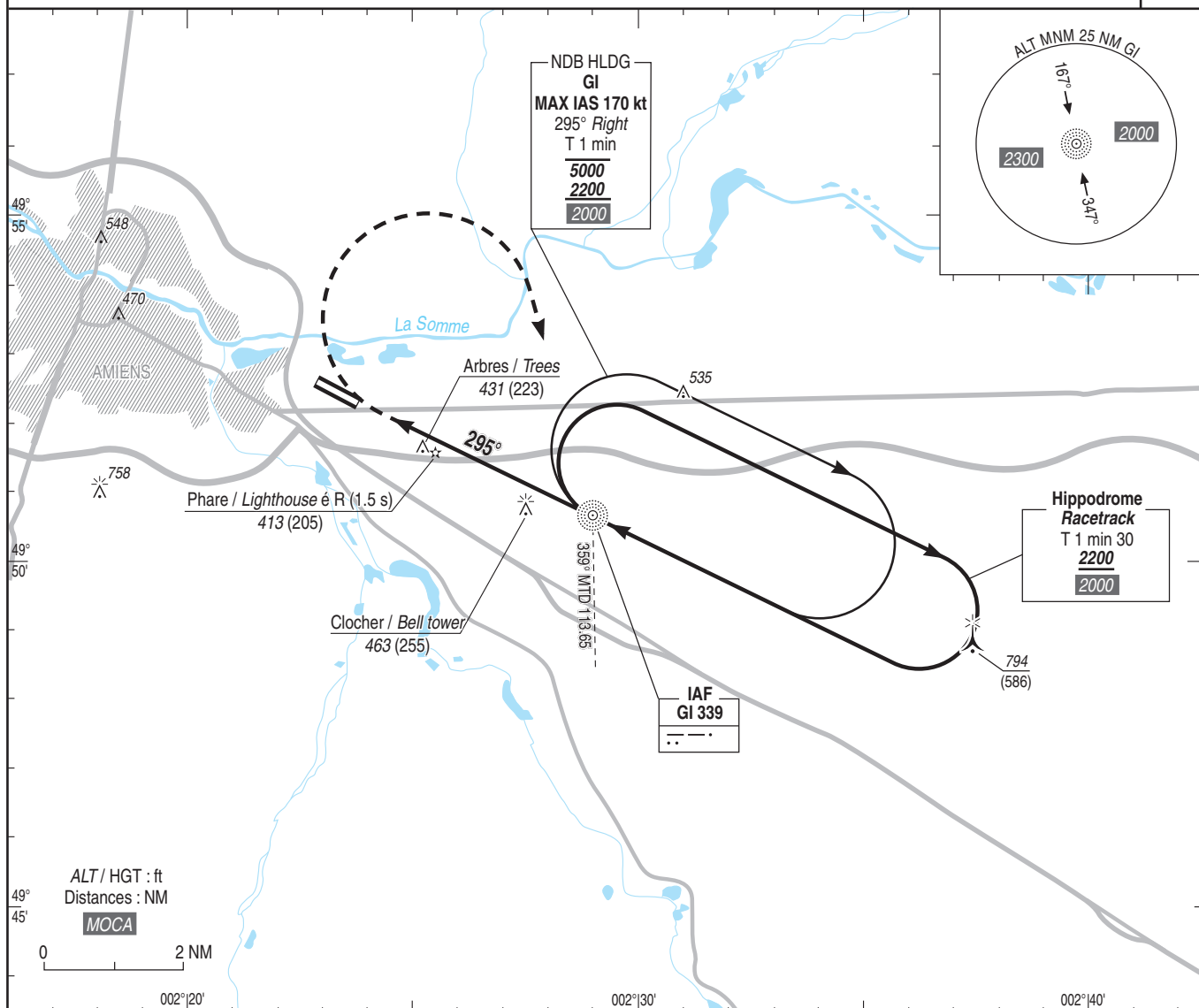
APP : LILLE Approche/Approach 134.825 (1)

TWR : NIL

A/A : 119.890 (FR seulement / only). Obtenir / obtain QNH auprès de / from LILLE APP 126.480

(1) Dans les limites de la TMA LILLE / Within LILLE TMA limits

VAR
1° E
(20)



THR ← (NM) 0.6 3.9

MNM AD : distances verticales en pieds, VIS en mètres. / Vertical distances in feet, VIS in metres. REF HGT : ALT AD

| | | |
|-----|----------------|------|
| CAT | MVL / Circling | |
| | MDA (H) | VIS |
| A | 1000 (800) | 1500 |
| B | | 1600 |

Observations /Remarks : Circuit AD RWY 30 : Droite. / RWY 30 : Right hand AD circuit.

| | | | | | | | | |
|--------------|--------|-----------|-----------|-----------|-----------|-----------|-----------|-----------|
| NDB - THR | 3.9 NM | 70 kt | 80 kt | 90 kt | 100 kt | 110 kt | 120 kt | 130 kt |
| NDB - MAPT | 3.3 NM | 03 min 21 | 02 min 55 | 02 min 36 | 02 min 20 | 02 min 08 | 01 min 57 | 01 min 48 |
| VSP (ft/min) | | 360 | 410 | 460 | 510 | 560 | 610 | 660 |

APPROCHE AUX INSTRUMENTS

AMIENS GLISY

Instrument approach

CAT A B

RNP A RWY 30

ALT AD : 208 (8 hPa), THR : 205

APP : LILLE Approche/Approach 134.825 (1)

TWR : NIL

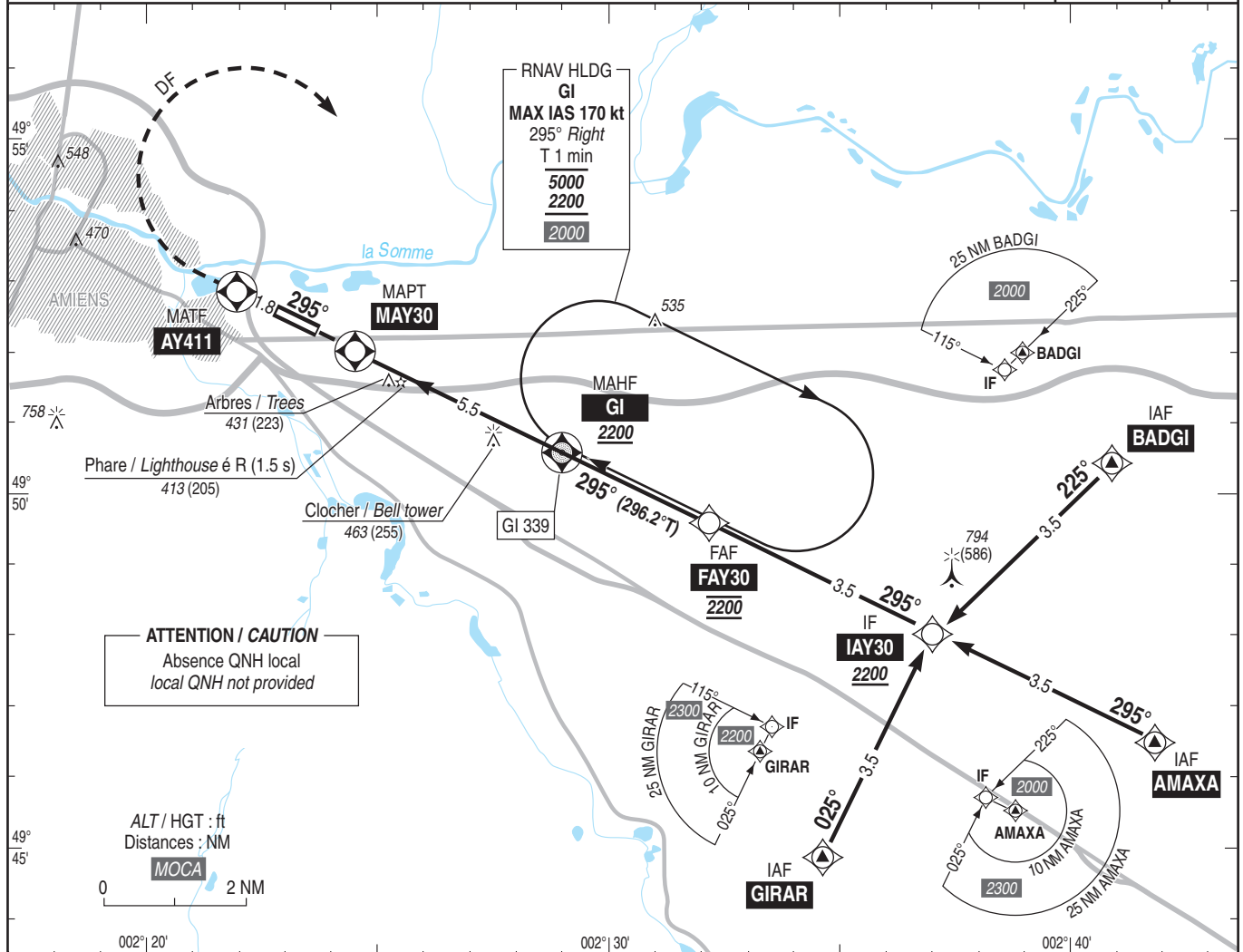
A/A: 119.890 (FR seulement / only)

Obtenir / Obtain QNH auprès de / from LILLE APP 126.480

(1) Dans les limites de la TMA LILLE / Within the limits of LILLE TMA

RNP APCH

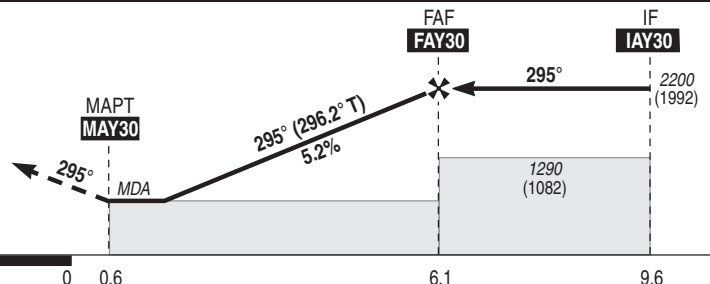
VAR
1° E
(20)



TA : 5000

API : Monter dans l'axe vers AY411 (RM 295°), puis tourner à droite vers GI pour intégrer l'attente en montée vers 2200 (1992). Monter à 1400 (1192) avant d'accélérer en palier.

Missed APCH : Climb straight ahead to AY411 (MAG 295°), then turn right direct to GI to enter holding, climbing to 2200 (1992). Climb up to 1400 (1192) prior to level acceleration.



THR ← (NM)

0 0.6 6.1 9.6

MNM AD : distances verticales en pieds, VIS en mètres / vertical distances in feet, VIS in metres.

REF HGT : ALT AD

| CAT | MVL / Circling | | DIST THR 30 | | | | | |
|--------|----------------|--------------|-------------|--------|--------|--------|--------|-------|
| | MDA (H) | VIS | NM | 6 | 5 | 4 | 3 | 2 |
| A B | 1000 (800) | 1500 1600 | ALT | 2170 | 1850 | 1530 | 1220 | 900 |
| | | | (HGT) | (1962) | (1642) | (1322) | (1012) | (692) |
| | | | DIST MAPT | | | | | |
| | | | NM | 5 | 4 | 3 | 2 | 1 |
| | | | ALT | 2040 | 1720 | 1410 | 1090 | 770 |
| | | | (HGT) | (1832) | (1512) | (1202) | (882) | (562) |

Observations / Remarks : Circuit AD RWY 30 : Droite. / RWY 30 : Right hand circuit.

Panne de guidage GNSS durant l'approche / Loss of GNSS guidance during approach : voir/see AIP ENR 1.5

| | | 70 kt | 80 kt | 90 kt | 100 kt | 110 kt | 120 kt | 130 kt |
|--------------|--------|-----------|-----------|-----------|-----------|-----------|-----------|-----------|
| FAF - THR | 5.5 NM | 05 min 14 | 04 min 35 | 04 min 04 | 03 min 40 | 03 min 20 | 03 min 03 | 02 min 49 |
| FAF - MAPT | 6.1 NM | 04 min 43 | 04 min 29 | 03 min 40 | 03 min 18 | 03 min 00 | 02 min 45 | 02 min 32 |
| VSP (ft/min) | | 370 | 420 | 480 | 530 | 580 | 640 | 690 |