

Horaires sauf indication contraire / Timetables unless otherwise specified
 AIP France : UTC HIV ; HOR ETE : - 1HR / UTC WIN ; SKED SUM : - 1 HR
 AIP CAR SAM NAM, AIP PAC-P, AIP PAC-N, AIP RUN: UTC

AD 2 LFAT.1

Indicateur d'emplacement - nom de l'aérodrome *Aerodrome location indicator - name*

LFAT - LE TOUQUET ELIZABETH II

AD 2 LFAT.2

Données géographiques et administratives de l'aérodrome *Aerodrome geographical and administrative data*

1	Position GEO ARP Situation de l'ARP / <i>ARP location</i>	50°30'53"N 001°37'39"E
2	Direction, distance de la ville <i>Direction, distance from city</i>	2.9 km ESE Le Touquet
3	Altitude de référence / <i>Reference elevation</i> Température de référence / <i>Reference temperature</i>	21 ft
4	Ondulation du géoïde / <i>Geoid undulation</i>	143 ft
5	Déclinaison magnétique / <i>Magnetic variation</i> Année (variation annuelle) / <i>Year (annual change)</i>	1.5208°E 2025 (0.14°)
6	Gestionnaire de l'AD / <i>AD administration</i> Adresse / <i>Address</i> Telephone FAX TELEX AFS	REGIE PUBLIQUE AILE II 62520 Le Touquet Paris-Plage 03 21 05 03 99 LFATZTZX
7	Type de trafic / <i>Type of traffic</i>	IFR, VFR
8	Observations / <i>Remarks</i>	AILE II : AEROPORT INTERNATIONAL LE TOUQUET-ELIZABETH II E-mail : contact@aeroport-letouquet.com

AD 2 LFAT.3

Horaires *Operational hours*

1	Gestionnaire de l'AD / <i>AD administration</i>	0800-1800 Extension possible sur demande	0800-1800 Extension possible on request
2	Douanes et police / <i>Customs and immigration</i>	0800 - 1800 E-mail : douane-aeroportletouquet@douane.finances.gouv.fr TEL : 03 21 06 46 13. La demande de douanes doit comporter les renseignements suivants : - Immatriculation de l'ACFT, - Nom du CDB, - Nom des PAX avec numéros de passeport ou carte d'identité.	0800 - 1800 E-mail : douane-aeroportletouquet@douane.finances.gouv.fr TEL : 03 21 06 46 13. The customs request must include the following information: - ACFT registration, - Captain's name, - PAX names with passport number or identity card number.
3	Services de santé / <i>Health and sanitary</i>		
4	BIA, BRIA / <i>AIS briefing office</i>	BORDEAUX (voir / see GEN).	
5	BDP / <i>ARO</i>		
6	Bureau MET / <i>MET briefing office</i>	0300-0000	
7	ATS	ETE : 0700 - 1130, 1300 - 1700. HIV : 0800 - 1230, 1330-1800. Extension possible pour vols commerciaux uniquement, de ETA - 30 min à ETD + 30 min. PPR auprès de l'exploitant AD (REGIE PUBLIQUE AILE II) PN 24HR avant la date prévue du vol. TEL : 03 21 06 62 86/71 - FAX : 03 21 05 16 06 Adresse : Aéroport du TOUQUET - BP 208 - 62520 Le Touquet Paris-Plage. Chef CA : TEL : 03 21 06 62 70.	SUM : 0700 - 1130, 1300 - 1700. WIN : 0800 - 1230, 1330-1800. Possible extension for commercial flights only, from ETA- 30 min to ETD + 30 min. PPR to AD operator (REGIE PUBLIQUE AILE II) PN 24HR before expected date of flight. TEL : 03 21 06 62 86/71 - FAX : 03 21 05 16 06 Address : Aéroport du TOUQUET - BP 208 - 62520 Le Touquet Paris-Plage. ATC manager : TEL : 03 21 06 62 70.
8	Avitaillement / <i>Fueling</i>	HOR ATS. JET A1 carte TOTAL/AEG/WFS ou paiement comptant au comptoir. AVGAS 100LL paiement comptant au comptoir ou automate. AVGAS (100LL) H24 : Est parking, pompe automatique, paiement uniquement par carte TOTAL.	ATS SKED. JET A1 TOTAL/AEG/WFS credit card or cash payment. AVGAS 100LL cash payment or TOTAL credit card. AVGAS (100LL) H24 : East parking, automatic fuel pump, payment only with TOTAL credit card.
9	Services de manutention / <i>Handling</i>		
10	Sûreté / <i>Safety</i>		
11	Dégivrage / <i>De-icing</i>		
12	Observations / <i>Remarks</i>	GRF (Service d'évaluation et de report de l'état de surface de piste) : HOR ATS/RFFS.	GRF (Global Reporting Format) : ATS/RFFS SKED.

AD 2 LFAT .4

Services d'escale et d'assistance *Handling services and facilities*

1	Moyens de manutention de fret <i>Cargo handling facilities</i>	Fenwick	
2	Types de carburants et lubrifiants <i>Fuel and oil types</i>	Carburants : 100LL- JET A1 / TRO, Lubrifiants : tous indices (CIV-MIL)	Fuel : 100LL- JET A1 / TRO, Lubrifiants : all grades (CIV-MIL)
3	Moyens et capacités d'avitaillement <i>Fueling facilities and capacities</i>	100LL : Station automatique H24 avec cuve de 60 m3 + camion de 6 m3 JET A1 / TRO : cuve de 60 m3 + camion de 8.2 m3 Oxygène sur demande.	100LL : automatic pump H24 capacity 60 m3 + truck capacity 6 m3 JET A1 / TRO : 60 m3 tank + 8.2 m3 truck Oxygen on request.
4	Moyens de dégivrage / <i>De-icing facilities</i>	Dégivreuse TD 300 Vente de produits de dégivrage.	De-icing machine TD 300 De-icing product for sale.
5	Hangar pour aéronefs de passage <i>Hangar space for visiting aircraft</i>	Oui	Yes
6	Réparations pour aéronefs de passage <i>Repair facilities for visiting aircraft</i>	Opale Aéro Service (Atelier radio) : TEL : 03 21 05 80 80. Air Maintenance : TEL : 03 21 05 91 09.	
7	Observations / <i>Remarks</i>		

AD 2 LFAT .5

Services aux passagers *Passenger facilities*

1	Hôtels	A proximité	In the vicinity
2	Restaurants	Restaurant sur AD : TEL 03 21 05 23 22.	Restaurant at AD : TEL 03 21 05 23 22.
3	Moyens de transport / <i>Transportation facilities</i>	Taxis, véhicules de location, autobus à proximité, vélos de location	Taxis, car and bicycle rental, bus in the vicinity.
4	Services médicaux / <i>Medical facilities</i>	Hôpital à 3 Km	Hospital 3 Km away from AD
5	Services bancaires et postaux <i>Bank and Post Office</i>	En ville	In town
6	Office de tourisme / <i>Tourist office</i>	En ville	In town
7	Observations / <i>Remarks</i>		

AD 2 LFAT .6

Services de sauvetage et de lutte contre l'incendie *Rescue and fire fighting services*

1	Niveau RFFS de l'AD <i>AD level for fire fighting</i>	2	
2	Moyens de sauvetage / <i>Rescue equipment</i>		
3	Moyens d'enlèvement des aéronefs accidentés <i>Capability for removal of disabled aircraft</i>		
4	Observations / <i>Remarks</i>	Niveau 2 : ETE : 0700-1130, 1300-1700 - HIV : 0800-1230, 1330- 1800. Niveau 1 : en dehors de ces HOR. Niveaux 3,4,5 : sur demande.	Level 2 : SUM : 0700-1130, 1300-1700 - WIN : 0800-1230, 1330- 1800. Level 1 : outside of these SKED. Levels 3,4,5 : on request.

AD 2 LFAT .7 Evaluation et communication de l'état de surface des pistes, et plan neige *Runway surface condition assessment and reporting, and snow plan*

1	Type d'équipements / <i>Type of clearing equipment</i>	NIL	
2	Priorités de dégagement / <i>Clearance priority</i>		
3	Matériaux utilisés pour le traitement de la surface de l'aire de mouvement / <i>Material used for movement area surface treatment</i>		
4	Pistes spécialement préparées en condition hivernale / <i>Specially prepared winter runways</i>	Non applicable	Not applicable
5	Observations / <i>Remarks</i>	Evaluation et report de l'état de surface des pistes conformément à la méthode "Global Reporting Format" (GRF) décrite en AD 1.2.2 Les horaires GRF sont publiés en AD 2.3	Assessment and reporting of runway surface condition in accordance with the Global Reporting Format (GRF) described in AD 1.2.2 GRF operational hours are published in AD 2.3

AD 2 LFAT .8

Aires de trafic, TWY et emplacements de vérification *Aprons, TWY and check locations*

1	Revêtement de l'aire de trafic / <i>Apron surface</i> Résistance de l'aire de trafic / <i>Apron strength</i>	Béton bitumineux	Bituminous concrete
2	Largeur TWY / <i>TWY width</i> Revêtement des TWY / <i>TWY surface</i> Résistance des TWY / <i>TWY strength</i>	P1, P2, T1, T3 : 20 m - T2 : 14.8 m Béton bitumineux	Bituminous concrete
3	Emplacement des ACL / <i>ACL location</i> Altitude des ACL / <i>ACL elevation</i>		
4	Points de vérification VOR / <i>VOR checkpoints</i>		
5	Points de vérification INS / <i>INS checkpoints</i>		
6	Observations / <i>Remarks</i>		

AD 2 LFAT.9 **Guidage et contrôle des mouvements à la surface, balisage / Surface movement guidance and control system, marking**

1	ID postes de stationnement <i>Aircraft stands ID signs</i>		
	Lignes de guidage TWY / <i>TWY guide lines</i>		
	Systèmes de guidage pour l'accostage des aéronefs <i>Visual docking/parking guidance system</i>		
2	Marquage RWY et TWY / <i>RWY and TWY marking</i>	N° d'identification, axe de piste, marques latérales, marques APP à vue, DTHR RWY 31, points d'arrêt	Designation number, center line, side marking, visual approach mark, DTHR RWY 31, holding point
	Balisage RWY et TWY / <i>RWY and TWY lighting</i>	Voir/see AD 2 LFAT .14/15	
3	Barres d'arrêt / <i>Stop bars</i>		
4	Observations / <i>Remarks</i>		

AD 2 LFAT.10 **Obstacles aux abords de l'aérodrome Aerodrome obstacles**

Voir carte d'aérodrome OACI et cartes d'obstacles.	See aerodrome ICAO chart and obstacle charts.
Pour les aérodromes listés en annexe I de l'arrêté du 24 janvier 2022 relatif à l'information aéronautique , des données de terrain et d'obstacles (TOD) sont disponibles sur la Boutique en ligne du site internet du SIA (cf également AIP GEN 3.1.6).	For aerodromes listed in Annex I of l'arrêté du 24 janvier 2022 relatif à l'information aéronautique , terrain and obstacle data (TOD) are available on online store on SIA Website (see also AIP GEN 3.1.6).

AD 2 LFAT.11 **Renseignements météorologiques Meteorological information**

1	Centre MET associé / <i>Associated MET Office</i>	LILLE
2	Horaires de service / <i>Hours of service</i>	voir/see AD 2 LFAT .3
	Centre MET hors HOR / <i>MET Office outside HOR</i>	ORLY
3	Centre MET responsable des TAF <i>Office in charge of TAF</i>	LILLE
	Période de validité / <i>Validity period</i>	9 06-09-12-15 CNL 18
4	Type de prévision d'atterrissage <i>Type of landing forecast</i>	TREND
	Périodicité / <i>Interval of issuance</i>	0600-1800
5	Briefing, consultation	T
6	Documentation de vol / <i>Flight documentation</i>	C-PL
	Langue utilisée / <i>Language used</i>	FR
7	Cartes, autres informations <i>Charts, other information</i>	METAR AUTO
8	Équipement complémentaire <i>Supplementary equipment</i>	AEROWEB
9	Organismes ATS desservis / <i>ATS units served</i>	TWR
10	Informations complémentaires <i>Additional information</i>	TEL MET (IFR) : 03 62 72 52 25.

AD 2 LFAT.12

Caractéristiques physiques des pistes Runway physical characteristics

RWY NR	True and Mag Bearing	Dimensions of RWY (M)	Strength (PCN) and surface of RWY and SWY	Position GEO THR (DTHR) GUND	THR elevation and highest elevation of TDZ of precision RWY	
1	2	3	4	5	6	
13	133.47 (133)	1850 x 40	18F/C/W/T revêtue / paved	50°31'26.32"N 001°36'44.90"E ----- GUND NIL	THR : 19ft	
31	313.47 (313)	1850 x 40	18F/C/W/T revêtue / paved	50°30'45.15"N 001°37'53.02"E (50°30'48.43"N 001°37'47.58"E) ----- GUND NIL	THR : 17ft DTHR : 16ft	
RWY NR	RWY/SWY Slope	SWY Dimensions (M)	CWY Dimensions (M)	Strip Dimensions (M)	Obstacle free zone (OFZ)	Remarks
	7	8	9	10	11	12
13	NIL	NIL	NIL	NIL	NIL	NIL
31	NIL	NIL	NIL	NIL	NIL	NIL

AD 2 LFAT.13

Distances déclarées Declared distances

RWY ID	TORA	TODA	ASDA	LDA	Observations Remarks
13	1700	1760	1700	1700	TORA, TODA, ASDA et LDA réduites cause shelter du LOC non frangible à 150 m de l'extrémité de piste et gabarit routier RD 939. TORA, TODA, ASDA and LDA reduced due to the non-frangible LOC shelter located 150 m from RWY end and due to RD 939 road gauge.
31	1850	1850	1850	1700	LDA réduite cause shelter du LOC LDA reduced due to the LOC shelter.

AD 2 LFAT.14

Balisage d'approche et de piste Approach and runway lighting

RWY ID	APCH	THR couleur colour	PAPI/VASIS	MEHT	TDZ Longueur Length	Balisage axial Centerline LGT			
						Longueur Length	Espacement Spacing	Couleur Colour	Intensité Intensity
13	- 420 m - LIH	G							
31		G	PAPI 3.0 ° 5.2 %	49 ft					
RWY ID	Balisage latéral Edge lighting				Extrémité RWY end		SWY		
	Longueur Length	Espacement Spacing	Couleur Colour	Intensité Intensity	Couleur Colour	Longueur Length	Couleur Colour		
13	1850 m	50 m	W	LIL - LIH	R				
31	1500 m	50 m	W	LIL - LIH	R				

AD 2 LFAT.15

Autres balisages, système d'alimentation de secours Other lighting, secondary power supply

1	ABN IBN	
2	Té d'atterrissage / LDI Anémomètre / Anemometer	
3	Balisage axial TWY / TWY centre line lighting Balisage latéral TWY / TWY edge lighting	B
4	Alimentation de secours / Secondary power unit Temps de commutation / Switch-over time	Oui Conforme aux spécifications Yes Comply with specifications
5	Observations / Remarks	Bordures parking B

AD 2 LFAT.16

Aire de poser pour hélicoptères Helicopter landing area

1	Description

AD 2 LFAT.17

Espaces ATS ATS airspaces

Identification et limites latérales Identification and lateral limits	Classe Class	Limites verticales Vertical limits	Service / Service Indicatif d'appel (langue) Call-sign (language)	Observations Remarks
CTR LE TOUQUET 50°40'45"N , 001°34'10"E - 50°29'30"N , 001°52'24"E - 50°22'40"N , 001°42'02"E - 50°25'12"N , 001°37'52"E - arc anti-horaire de 1.5 NM de rayon centré sur 50°25'23"N , 001°35'31"E - 50°26'16"N , 001°33'37"E - 50°26'16"N , 001°33'16"E - 50°32'59"N , 001°22'21"E - 50°40'45"N , 001°34'10"E	D	2000ft AMSL ----- SFC	TWR LE TOUQUET Tour (FR) LE TOUQUET Tower (EN)	0700-1900 SUM : -1HR Extension possible pour vols commerciaux et EVASAN sur PPR auprès du gestionnaire PN 24Hrs. Possible extension for commercial flights and Medevac flights with PPR through manager PN 24Hrs.

AD 2 LFAT.18**Moyens de radiocommunication ATS *ATS radiocommunication facilities***

Service	Indicatif d'appel (langue) <i>Call-sign (language)</i>	FREQ	HOR	Observations <i>Remarks</i>
TWR	LE TOUQUET Sol (FR) <i>LE TOUQUET Ground (EN)</i>	121.755 MHz	HO	
TWR	LE TOUQUET Tour (FR) <i>LE TOUQUET Tower (EN)</i>	118.450 MHz	HO	
VDF	LE TOUQUET Gonio (FR) <i>LE TOUQUET Homer (EN)</i>	118.450 MHz	HO	
ATIS	LE TOUQUET (FR) <i>LE TOUQUET (EN)</i>	123.130 MHz	HO	TEL 03 21 06 62 84
A/A	LE TOUQUET (FR)	118.450 MHz	HX	

AD 2 LFAT.19**Moyens radio de navigation et d'atterrissage *Radio navigation and landing aids***

Type (CAT ILS)	ID	FREQ	HOR	Position GEO	ALTI	Portée <i>Coverage</i>	RDH (penie) <i>(slope)</i>	Situation <i>Location</i>
LOC 13 (I.E.1)	LT	110.15 MHz	H24	50°30'41.8"N 001°37'58.5"E	15 ft			133°/297 m DTHR 31
GP 13		334.25 MHz	H24	50°31'17.5"N 001°36'51.9"E	14 ft		14.9 m/49 ft (3°)	153°/307 m THR 13
DME 13		CH 38Y	H24	50°31'17.5"N 001°36'51.9"E	69 ft	25NM FL250		153°/307 m THR 13

AD 2 LFAT.20**Règlements de circulation locaux *Local traffic regulations***

L'attention des équipages est attirée sur la présence dans la bande d'une digue de 25 ft d'altitude moyenne en bordure nord de la piste et d'un hippodrome à l'ouest du THR 13. *Crews attention is drawn towards the presence within the strip of a 25 ft mean altitude dam on the north edge of RWY and hippodrome west of THR 13.*

AD 2 LFAT.21**Procédures antibruit *Noise abatement procedures*****AD 2 LFAT.22****Procédures de vol *Flight procedures***

22.1 Limitation vent traversier RWY 13 / 31 :
- Piste mouillée : 20 kt
- Piste sèche : 25 kt

22.1 RWY 13 / 31 restriction due to cross-wind :
- Wet RWY: 20 kt
- Dry RWY: 25 kt

AD 2 LFAT.23**Renseignements supplémentaires *Additional information***

23.1 AD réservé aux ACFT munis de radio.

23.1 AD reserved for radio-equipped ACFT.

23.2 Equipement AD :

Equipement de surveillance du trafic :
AD équipé de visualisation radar (voir AD 1.0).
PCL couplée au PAPI RWY 31 sur fréquence 118.450 sur brillance moyenne non modulable.

23.2 AD equipment :

Traffic surveillance equipment :
AD equipped with a radar display (see AD 1.0).
PCL linked with PAPI RWY 31 on FREQ 118.450 on non-flexible average brightness.

AD 2 LFAT.24**Cartes relatives à l'aérodrome *Charts related to the aerodrome***

Pour la version PDF, les cartes figurent à la suite de la rubrique AD 2.25.

For the PDF version, charts to be found after item AD 2.25.

AD 2 LFAT.25**Pénétration de la surface du segment à vue (VSS) *Visual segment surface (VSS) penetration***

Liste des procédures avec VSS percée et minimums opérationnels concernés.

List of procedures for which the Visual Segment Surface is penetrated and concerned lines of operational minima.

IDENTIFICATION DE LA PROCÉDURE <i>PROCEDURE IDENTIFICATION</i>	MINIMUMS OPÉRATIONNELS CONCERNÉS <i>LINE OF OPERATIONAL MINIMA</i>
Sans objet / <i>not applicable</i>	Sans objet / <i>not applicable</i>

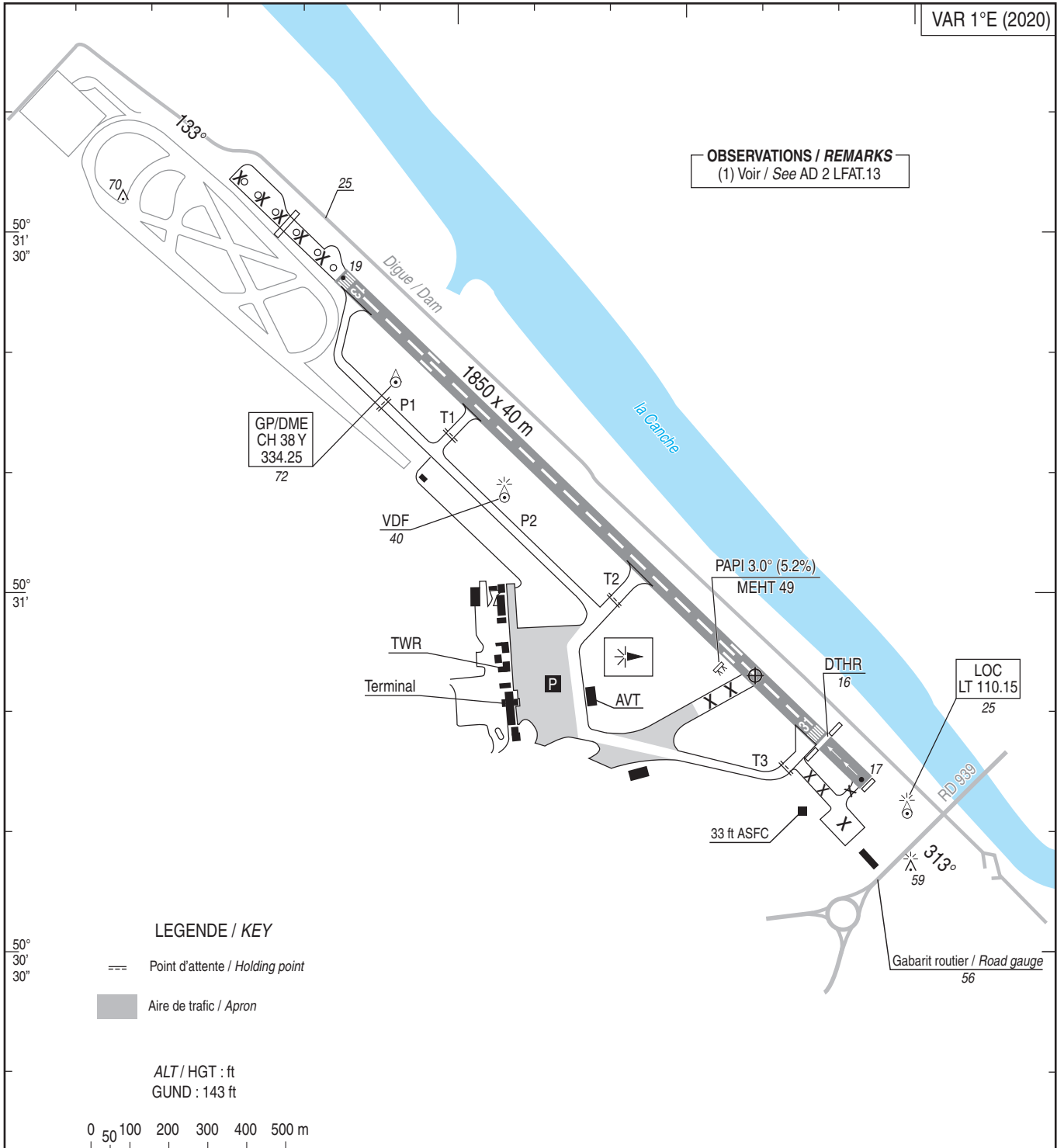
PAGE LAISSEE INTENTIONNELLEMENT VIDE / Page intentionally left blank

CARTE D'AERODROME
Aerodrome chart

ATIS : 123.130 ☎ 03 21 06 62 84
GND (SOL) : 121.755

LE TOUQUET ELIZABETH II
50 30 53 N - 001 37 39 E
ALT AD : 21 (1 hPa)

VAR 1°E (2020)



RWY	BALISAGE / Lighting		TORA (1)	TODA (1)	ASDA (1)	LDA (1)	NATURE Surface	RESIST. Strength	MINIMUM TKOF (RVR : m)			
	APCH	RWY							CAT A	CAT B	CAT C	CAT D
13	420 m LIH	LIH/LIL	1700	1760	1700	1700	Revêtu	18 F/C/W/T	550*	550*	550*	-
31	NIL	LIH/LIL	1850	1850	1850	1700	Paved		550*	550*	550*	-
* HN : 800 m												

DATA

LE TOUQUET ELIZABETH II

POINTS / REPERES ESSENTIELS DES PROCEDURES
Waypoints / Procedures main fixes

Identification	Coordonnées <i>Coordinates</i>	RNAV	CONV	SID STAR	IAC
ABB	REF ENR 4.1		X	X	
BNE	REF ENR 4.1		X	X	
DVR	REF EG AIP ENR 4.1		X	X	
EKLEB	REF ENR 4.4	X			X
ELTUD	REF ENR 4.4	X			X
ESIVI	REF ENR 4.4	X			X
OKPEM	REF ENR 4.4	X			X
OLMAV	REF ENR 4.4	X			X
OSDIT	REF ENR 4.4	X			X
TUKVI	REF ENR 4.4	X	X	X	X
FAF ILS/LOC RWY 13	50°35'35.3"N 001°29'51.9"E		X		X
FAT13	50°35'36.3"N 001°29'50.2"E	X			X
RW13	50°31'26.32"N 001°36'44.90"E	X			X
AT410	50°26'26.7"N 001°44'59.4"E	X			X
FAT31	50°26'37.6"N 001°44'41.4"E	X			X
RW31	50°30'48.43"N 001°37'47.58"E	X			X
AT510	50°33'53.9"N 001°32'40.3"E	X			X

ILS or LOC RWY 13												
RMK	RNAV1 transition to ILS - GNSS only						MAG VAR 2020 0.7°E			REF NAV AID :-		
	Path Terminator	Waypoint Identification	Fly Over	Direction MAG (°)	Direction True (°)	Distance (NM)	Turn direction	MNM Altitude (FL or AMSL ft)	MAX Altitude (FL or AMSL ft)	MAX IAS (kt)	Vertical angle (°) / TCH (ft)	Navigation Accuracy (NM)
HLDG	-	OKPEM	-	-	-	-	-	-	-	-	-	-
INA OKPEM	IF	OKPEM	-	-	-	-	-	2000	-	220	-	-
	TF	OLMAV	-	313	313.5	5.0	-	-	-	200	-	1.0
INA OLMAV	TF	TUKVI	-	223	223.5	4.1	L	-	-	-	-	1.0
	IF	OLMAV	-	-	-	-	-	2000	-	200	-	-
INA OSD/IT	TF	TUKVI	-	223	223.5	4.1	-	-	-	-	-	1.0
	IF	OSDIT	-	-	-	-	-	2000	-	200	-	-
INA TUKVI	TF	TUKVI	-	043	043.4	4.1	-	-	-	-	-	1.0
	IF	TUKVI	-	-	-	-	-	2000	-	200	-	-
See chart ILS or LOC RWY 13												
APCH	TF	AT410	Yes	-	-	-	-	-	-	220	-	1.0
	DF	OKPEM	-	-	-	-	L	2000	2000	220	-	1.0

RNP RWY 13

RMK	MAG VAR 2020 0.7°E										REF NAVAI D :-		
	Leg sequence	Path Terminator	Waypoint Identification	Fly Over	Direction MAG (°)	Direction True (°)	Distance (NM)	Turn direction	MNM Altitude (FL or AMSL ft)	MAX Altitude (FL or AMSL ft)	MAX IAS (kt)	Vertical angle (°) / TCH (ft)	Navigation Accuracy (NM)
	HLDG	-	OKPEM	-	-	-	-	-	-	-	-	-	-
		IF	OKPEM	-	-	-	-	2000	-	220	-	-	1.0
	INA OKPEM	TF	OLMAV	-	313	313.5	5.0	2000	-	200	-	-	1.0
		TF	TUKVI	-	223	223.5	4.1	2000	-	200	-	-	1.0
	INA OLMAV	IF	OLMAV	-	-	-	-	2000	-	200	-	-	1.0
		TF	TUKVI	-	223	223.5	4.1	2000	-	200	-	-	1.0
	INA OSDIT	IF	OSDIT	-	-	-	-	2000	-	200	-	-	1.0
		TF	TUKVI	-	043	043.4	4.1	2000	-	200	-	-	1.0
	INA TUKVI	TF	TUKVI	-	-	-	-	2000	-	200	-	-	1.0
		IF	TUKVI	-	-	-	-	2000	-	200	-	-	1.0
	APCH	TF	FAT13	-	133	133.3	4.9	2000	2000	-	-	-	1.0
		TF	RW13	Yes	133	133.4	6.1	-	-	-	-3.0 / 49	-	0.3
		TF	AT410	Yes	133	133.5	7.3	-	-	220	-	-	1.0
		DF	OKPEM	-	-	-	-	2000	-	220	-	-	1.0

Input data

Operation Type	0
SBAS Provider	1 (EGNOS)
Airport Identifier	LFAT
Runway	13
Runway Letter	0 (None)
Approach Performance Designator	0
Route Indicator	
Reference Path Data Selector	0
Reference Path Identifier	E13A
LTP/FTP Latitude	503126.3210N
LTP/FTP Longitude	0013644.8990E
LTP/FTP Ellipsoidal Height (metres)	49.7
FPAP Latitude	503045.1510N
Delta FPAP Latitude (seconds)	-41.1700
FPAP Longitude	0013753.0180E
Delta FPAP Longitude (seconds)	68.1190
Threshold Crossing Height	15.0
TCH Units Selector	1 (meters)
Glidepath Angle (degrees)	3.00
Course Width (metres)	105.00
Length Offset (metres)	0
HAL (metres)	40.0
VAL (metres)	35.0

Output data

Data Block	10 14 01 06 0C 0D 00 00 01 33 31 05 E2 BA AE 15 C6 26 B1 00 F1 15 5C BE FE 2E 14 02 2C 81 2C 01 64 00 C8 AF 2F F8 4C 01
Calculated CRC Value	2FF84C01

Required Additional Data

ICAO Code	LF
LTP/FTP Orthometric Height (metres)	5.9

RNP RWY 31														
RMK	Leg sequence	Path Terminator	Waypoint Identification	Fly Over	Direction MAG (°)	Direction True (°)	Distance (NM)	Turn direction	MAG VAR 2020 0.7°E			REF NAVAI D :-		
									MINM Altitude (FL or AMSL ft)	MAX Altitude (FL or AMSL ft)	MAX IAS (kt)	Vertical angle (°) / TCH (ft)	Navigation Accuracy (NM)	
	HLDG	-	OKPEM	-	-	-	-	-	-	-	-	-	-	-
	INA EKLEB	IF	EKLEB	-	-	-	-	-	2000	-	220	-	-	1.0
		TF	ELTUD	-	139.6	8.4	-	-	2000	6000	200	-	-	1.0
	INA ELTUD	TF	ESVI	-	223.7	4.0	-	-	2000	-	190	-	-	1.0
		TF	ELTUD	-	-	-	-	-	2000	-	200	-	-	1.0
	INA ESVI	TF	ESVI	-	223.7	4.0	-	-	2000	-	190	-	-	1.0
		TF	ESVI	-	-	-	-	-	2000	-	190	-	-	1.0
	APCH	IF	ESVI	-	-	-	-	-	2000	-	190	-	-	1.0
		TF	FAT31	-	313	4.2	-	-	2000	2000	-	-	-	1.0
		TF	RW31	Yes	313	313.6	6.1	-	-	-	-	-3.0/49	-	0.3
		TF	AT510	Yes	313	313.5	4.5	-	-	-	220	-	-	1.0
		DF	EKLEB	-	-	-	R	2000	-	220	-	-	-	1.0

Input data

Operation Type	0
SBAS Provider	1 (EGNOS)
Airport Identifier	LFAT
Runway	31
Runway Letter	0 (None)
Approach Performance Designator	0
Route Indicator	
Reference Path Data Selector	0
Reference Path Identifier	E31A
LTP/FTP Latitude	503048.4310N
LTP/FTP Longitude	0013747.5790E
LTP/FTP Ellipsoidal Height (metres)	48.6
FPAP Latitude	503126.3210N
Delta FPAP Latitude (seconds)	37.8900
FPAP Longitude	0013644.8990E
Delta FPAP Longitude (seconds)	-62.6800
Threshold Crossing Height	15.0
TCH Units Selector	1 (meters)
Glidepath Angle (degrees)	3.00
Course Width (metres)	105.00
Length Offset (metres)	0
HAL (metres)	40.0
VAL (metres)	50.0

Output data

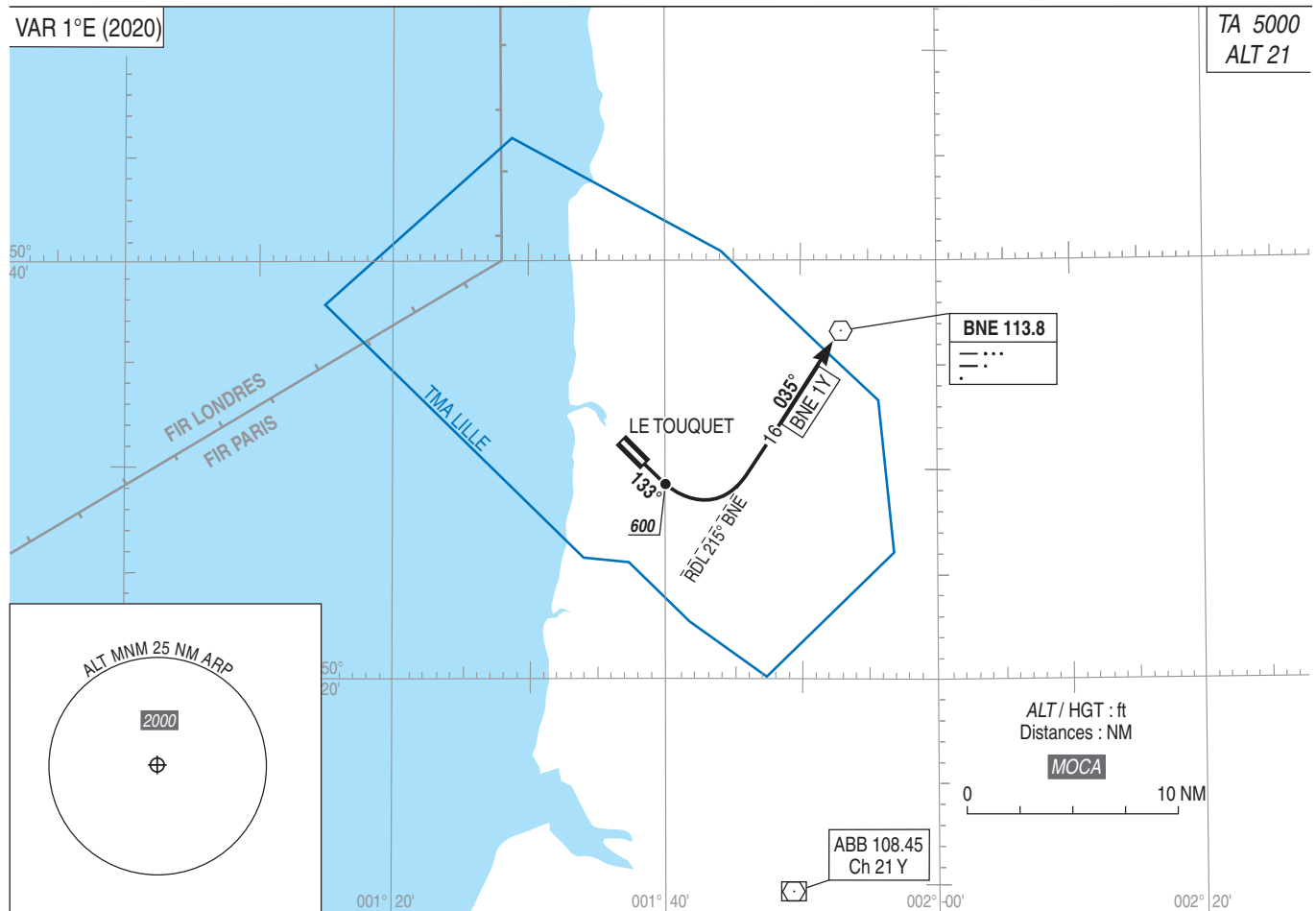
Data Block	10 14 01 06 0C 1F 00 00 01 31 33 05 DE 92 AD 15 76 10 B3 00 E6 15 04 28 01 50 16 FE 2C 81 2C 01 64 00 C8 FA AB 84 4B 9B
Calculated CRC Value	AB844B9B

Required Additional Data

ICAO Code	LF
LTP/FTP Orthometric Height (metres)	4.8

LE TOUQUET ELIZABETH II
SID CONV RWY 13
(Protégés pour / Protected for CAT A, B, C)

ATIS LE TOUQUET 123.130
APP : LILLE Approche / Approach 120.275
TWR : LE TOUQUET Tour / Tower 118.450
GND : LE TOUQUET Sol / Ground 121.755



CONSIGNES GENERALES

Les aéronefs doivent se conformer aux spécifications fixées pour chaque itinéraire normalisé de départ. Les itinéraires sont définis pour des ACFT dont les performances de montée permettent d'adopter la pente minimale de 5.5%. Dans le cas contraire, les CDT de bord sont tenus de le signaler dès la demande de mise en route.

L'attention des équipages est attirée sur la présence dans la bande d'une digue de 25 ft d'altitude moyenne en bordure nord de la piste et d'un hippodrome au sud du seuil 13.

DEPARTS OMNIDIRECTIONNELS

Monter à 4.9% RM 133° jusqu'à 600 (579) (1) puis route directe en montée jusqu'à l'altitude de sécurité en route.

(1) Pente théorique de montée, groupe de 4 lampadaires d'ALT MAX 59 ft situés à 200 m de la DER, à 150 m à droite de l'axe de piste. Si abstraction de ces obstacles, pente théorique de montée 4%. Obstacle constitué par la RD 939. Gabarit routier d'ALT 56 ft à 200 m de la DER perpendiculaire à l'axe de piste.

PANNE DE RADIOCOMMUNICATION

En VMC, faire demi-tour pour atterrir sur l'aérodrome.

En IMC, poursuivre le vol jusqu'aux limites de la TMA, en respectant la trajectoire de départ au dernier FL assigné ou si celui-ci n'est pas compatible avec les obstacles, au premier FL de sécurité et ensuite appliquer les éléments du FPL en vigueur.

ITINERAIRES

BNE 1Y : Monter RM 133°. A 600 (579) tourner à gauche pour intercepter et suivre RDL 215° BNE (RM 035°) vers BNE.

GENERAL INSTRUCTIONS

ACFT must comply with the specifications of each outgoing routes. Routes are defined for ACFT with climbing performances allowing to set up a minimum climbing slope of 5.5%. Otherwise, captains have to mention it when requesting to start up.

Crews attention is drawn towards the presence within the strip of a 25 ft mean altitude dam on the north edge of RWY and hippodrome south threshold 13.

OMNIDIRECTIONAL DEPARTURES

Climb adhering to a 4.9% slope gradient MAG 133° till 600 (579) (1) then proceed direct route to the enroute safety altitude.

(1) Theoretical climb gradient : a group of 4 standard lamps ALT MAX 59 ft situated 200 m from DER, 150 m right of RWY axis. If abstraction of these obstructions theoretical climb gradient : 4%. Obstruction constituting of main road RD 939, altitude 56 ft at 200 m from DER abeam RWY axis.

RADIOCOMMUNICATION FAILURE

If flying VMC, make a half turn to land on AD.

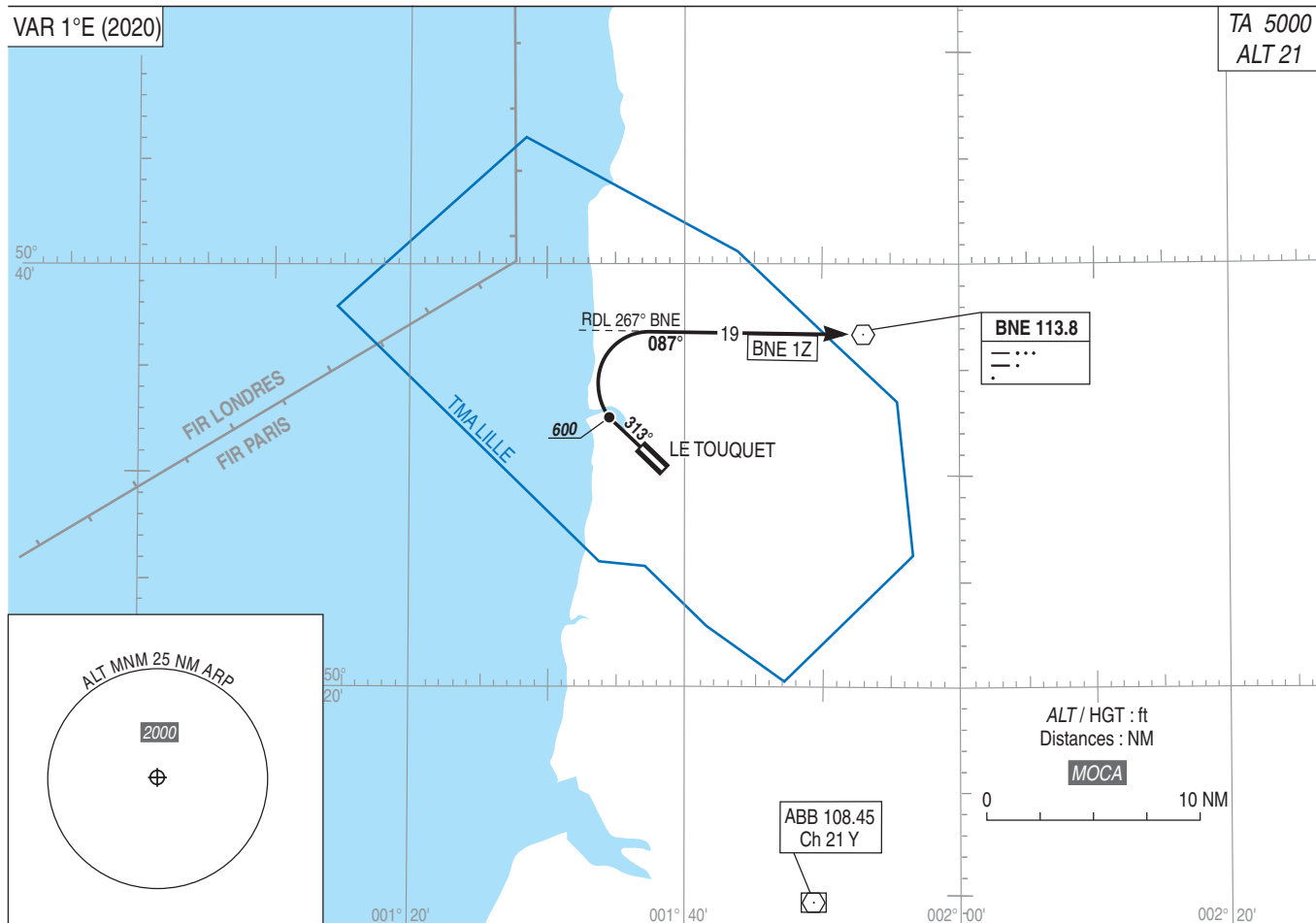
If flying IMC, continue the flight until TMA limits, respecting the outgoing route at the latest assigned FL or if it is not compatible with the obstructions, at the first safety FL and then conduct your flight as itemized in FPL in force.

ROUTES

BNE 1Y : Climb MAG 133°. At 600 (579) turn left to intercept and follow RDL 215° BNE (MAG 035°) to BNE.

LE TOUQUET ELIZABETH II
SID CONV RWY 31
(Protégés pour / Protected for CAT A, B, C)

ATIS LE TOUQUET 123.130
APP : LILLE Approche / Approach 120.275
TWR : LE TOUQUET Tour / Tower 118.450
GND : LE TOUQUET Sol / Ground 121.755



CONSIGNES GENERALES

Les aéronefs doivent se conformer aux spécifications fixées pour chaque itinéraire normalisé de départ. Les itinéraires sont définis pour des ACFT dont les performances de montée permettent d'adopter la pente minimale de 5.5%. Dans le cas contraire, les CDT de bord sont tenus de le signaler dès la demande de mise en route.

L'attention des équipages est attirée sur la présence dans la bande d'une digue de 25 ft d'altitude moyenne en bordure nord de la piste et d'un hippodrome au sud du seuil 13.

DEPARTS OMNIDIRECTIONNELS

Monter RM 313° jusqu'à 600 (579) puis route directe en montée jusqu'à l'altitude de sécurité en route.

PANNE DE RADIOCOMMUNICATION

En VMC, faire demi-tour pour atterrir sur l'aérodrome.

En IMC, poursuivre le vol jusqu'aux limites de la TMA, en respectant la trajectoire de départ au dernier FL assigné ou si celui-ci n'est pas compatible avec les obstacles, au premier FL de sécurité et ensuite appliquer les éléments du FPL en vigueur.

ITINERAIRES

BNE 1Z : Monter RM 313°. A 600 (579) tourner à droite pour intercepter et suivre RDL 267° BNE (RM 087°) vers BNE.

GENERAL INSTRUCTIONS

ACFT must comply with the specifications of each outgoing routes. Routes are defined for ACFT with climbing performances allowing to set up a minimum climbing slope of 5.5%. Otherwise, captains have to mention it when requesting to start up.

Crews attention is drawn towards the presence within the strip of a 25 ft mean altitude dam on the north edge of RWY and hippodrome south threshold 13.

OMNIDIRECTIONAL DEPARTURES

Climb MAG track 313° to 600 (579) then proceed direct route to the enroute safety altitude.

RADIOCOMMUNICATION FAILURE

If flying VMC, make a half turn to land on AD.

If flying IMC, continue the flight until TMA limits, respecting the outgoing route at the latest assigned FL or if it is not compatible with the obstructions, at the first safety FL and then apply the elements of the FPL in force.

ROUTES

BNE 1Z : Climb MAG 313°. At 600 (579) turn right to intercept and follow RDL 267° BNE (MAG 087°) to BNE.

APPROCHE AUX INSTRUMENTS

LE TOUQUET ELIZABETH II

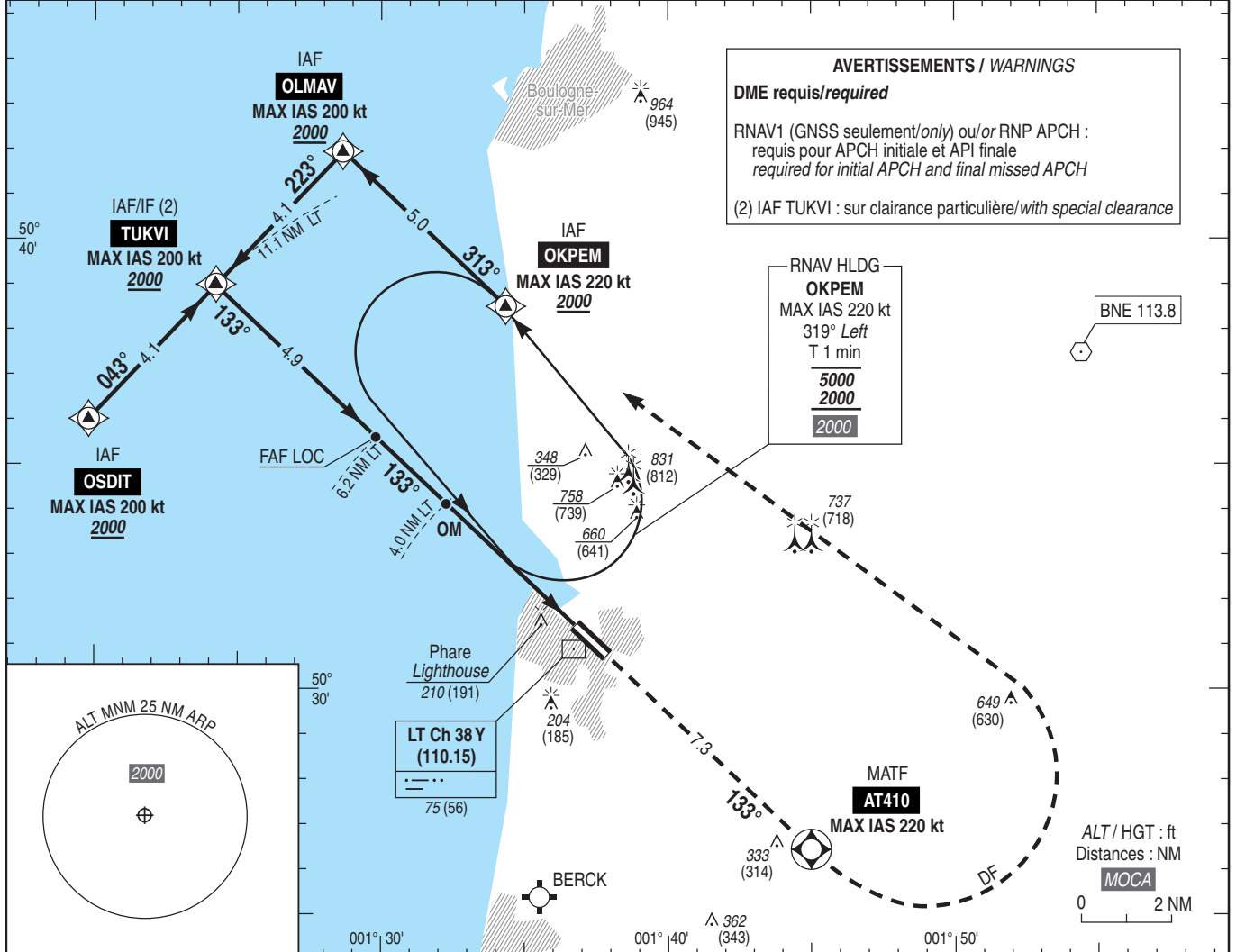
Instrument approach

CAT A B C

ALT AD : 21, THR : 19 (1 hPa)

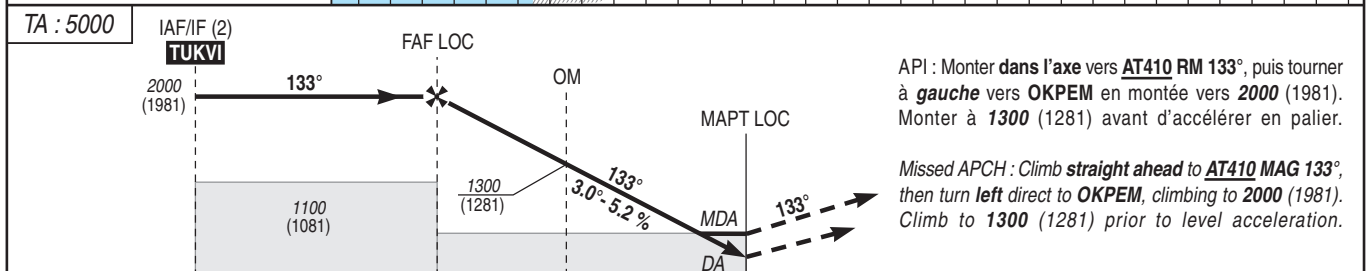
ILS ou/or LOC RWY 13

ATIS : 123.130 APP : LILLE Approche/Approach 120.275 TWR : LE TOUQUET Tour/Tower 118.450 (1) GND : LE TOUQUET Sol/Ground 121.755	(1) Absence ATS : A/A FR seulement/only. Obtenir/Obtain QNH LILLE sur/on ATIS LILLE 119.330 ou auprès de/or from LILLE Approche.	RNAV1 GNSS seulement/only ou/or RNP APCH requis/required	ILS - DME LT 110.15 RDH : 49	VAR 1°E (2020)
---	--	--	------------------------------------	----------------------



AVERTISSEMENTS / WARNINGS
DME requis/required
 RNAV1 (GNSS seulement/only) ou/or RNP APCH : requis pour APCH initiale et API finale required for initial APCH and final missed APCH
 (2) IAF TUKVI : sur clearance particulière/with special clearance

RNAV HLDG
OKPEM
 MAX IAS 220 kt
 319° Left
 T 1 min
 5000
 2000
 2000



API : Monter dans l'axe vers **AT410** RM 133°, puis tourner à gauche vers **OKPEM** en montée vers **2000** (1981). Monter à **1300** (1281) avant d'accélérer en palier.
 Missed APCH : Climb straight ahead to **AT410** MAG 133°, then turn left direct to **OKPEM**, climbing to **2000** (1981). Climb to **1300** (1281) prior to level acceleration.

→ THR (NM)	11.0	6.1	3.8	0.6	0
→ DME LT (NM)	11.1	6.2	4.0	0.8	0.2

MNM AD : distances verticales en pieds, RVR et VIS en mètres / vertical distances in feet, RVR and VIS in metres. REF HGT : ALT THR

CAT	ILS			LOC			MVL / Circling (3)		MVL / Circling (3) Absence QNH local		DME LT				
	DA (H)	RVR	OCH	MDA (H)	RVR	OCH	MDA (H)	VIS	MDA (H)	VIS	NM	5	4	3	2
A	270 (250)	800	189	380 (360)	1300	354	570 (550)	1500	830 (810)	1500	ALT	1610	1300	980	660
B			201				570 (550)	1600	830 (810)	1600	(HGT)	(1591)	(1281)	(961)	(641)
C			209				710 (690)	2400	970 (950)	2400					

Observations/Remarks : (3) MVL interdites au Nord de la piste / Circling prohibited North of RWY.
 PAPI obligatoire de nuit. Circuit AD RWY 31 : droite / PAPI compulsory at night. AD circuit RWY 31 : right hand.
 Panne de guidage GNSS lors de l'approche / Loss of guidance during approach : voir/see AIP ENR 1.5

FAF - THR	6.1 NM	70 kt	80 kt	90 kt	100 kt	110 kt	120 kt	140 kt	150 kt	160 kt
VSP (ft/min)		370	425	475	530	580	635	690	740	795

APPROCHE AUX INSTRUMENTS

LE TOUQUET ELIZABETH II

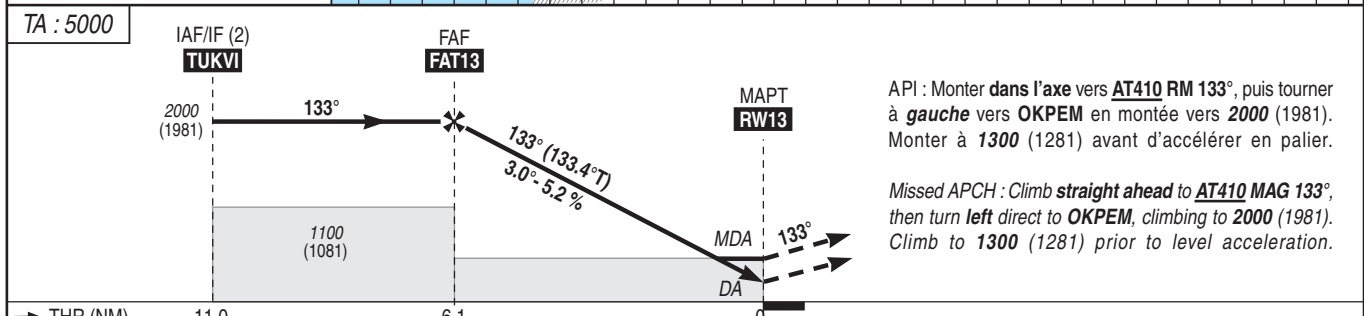
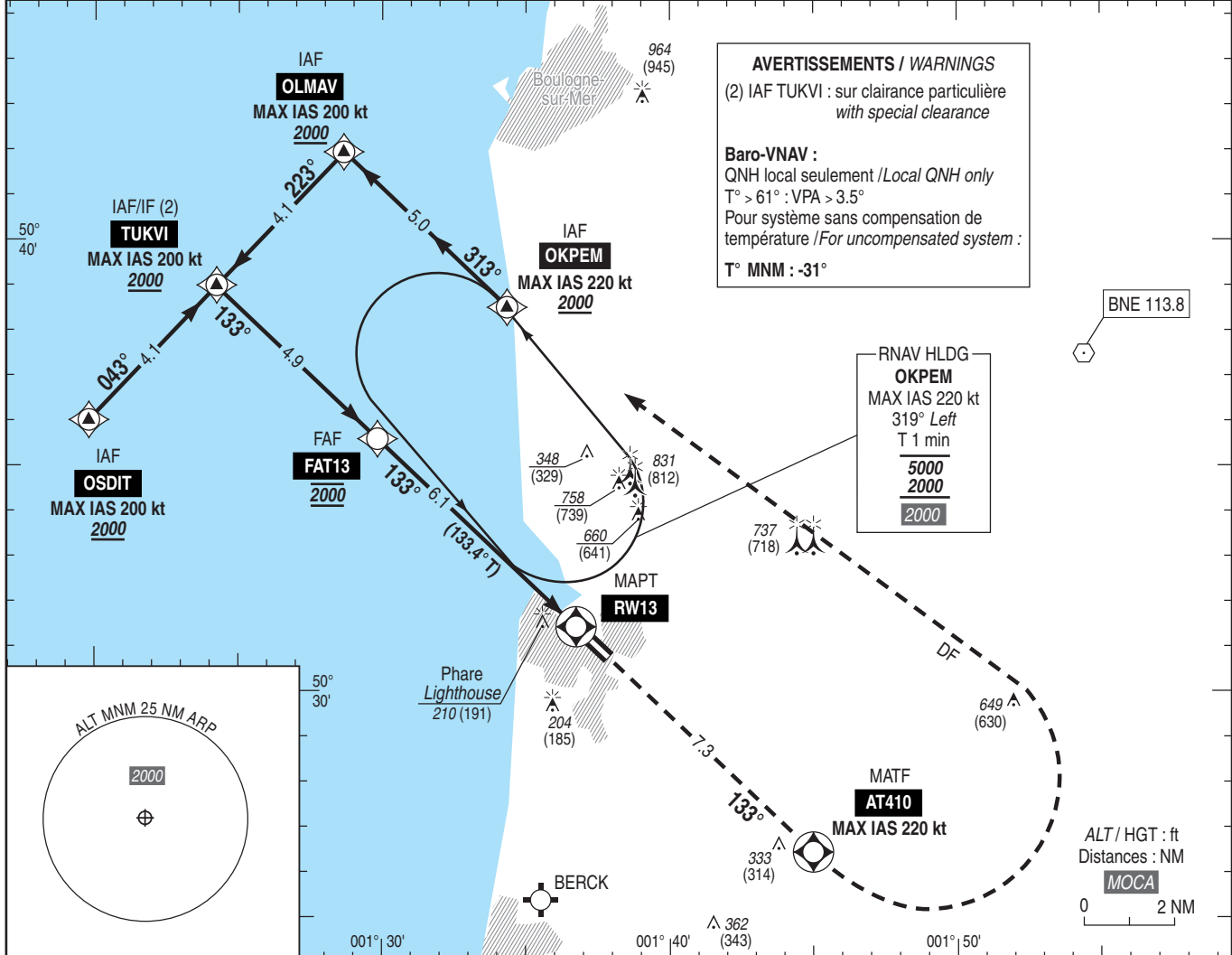
Instrument approach

CAT A B C

ALT AD : 21, THR : 19 (1 hPa)

RNP RWY 13

ATIS : 123.130 APP : LILLE Approche/Approach 120.275 TWR : LE TOUQUET Tour/Tower 118.450 (1) GND : LE TOUQUET Sol/Ground 121.755	(1) Absence ATS : A/A FR seulement/only. Obtenir/Obtain QNH LILLE sur/on ATIS LILLE 119.330 ou auprès de/or from LILLE Approche.	RNP APCH	EGNOS CH 61879 E13A TCH : 49	VAR 1°E (2020)
---	--	----------	---------------------------------------	----------------------



MNM AD : distances verticales en pieds, RVR et VIS en mètres / vertical distances in feet, RVR and VIS in metres. REF HGT : ALT THR

CAT	LPV API 2.5%			LNAV-VNAV			LNAV			MVL / Circling ⁽³⁾		MVL / Circling ⁽³⁾ Absence QNH local		DIST RW13 NM		
	DA (H)	RVR	OCH	DA (H)	RVR	OCH	MDA (H)	RVR	OCH	MDA (H)	VIS	MDA (H)	VIS	6	5	4
A			184	340 (320)	1000	314		1500		570 (550)	1500	830 (810)	1500	1980 (1961)	1660 (1641)	1340 (1321)
B	270 (250)	800	197	350 (330)	1100	325	460 (440)	1500	439	570 (550)	1600	830 (810)	1600			
C			205	360 (340)	1100	333		1600		710 (690)	2400	970 (950)	2400			

DIST RW13 NM: 3 (1006), 2 (686), 1 (366)

Observations/Remarks : (3) MVL interdites au Nord de la piste / Circling prohibited North of RWY.
 PAPI obligatoire de nuit. Circuit AD RWY 31 : droite / PAPI compulsory at night. AD circuit RWY 31 : right hand.
 Panne de guidage GNSS lors de l'approche / Loss of guidance during approach : voir/see AIP ENR 1.5

FAF - RW13	6.1 NM	70 kt	80 kt	90 kt	100 kt	110 kt	120 kt	130 kt	140 kt	150 kt	160 kt
VSP (ft/min)		370	425	480	530	585	635	690	745	795	850

APPROCHE AUX INSTRUMENTS

LE TOUQUET ELIZABETH II

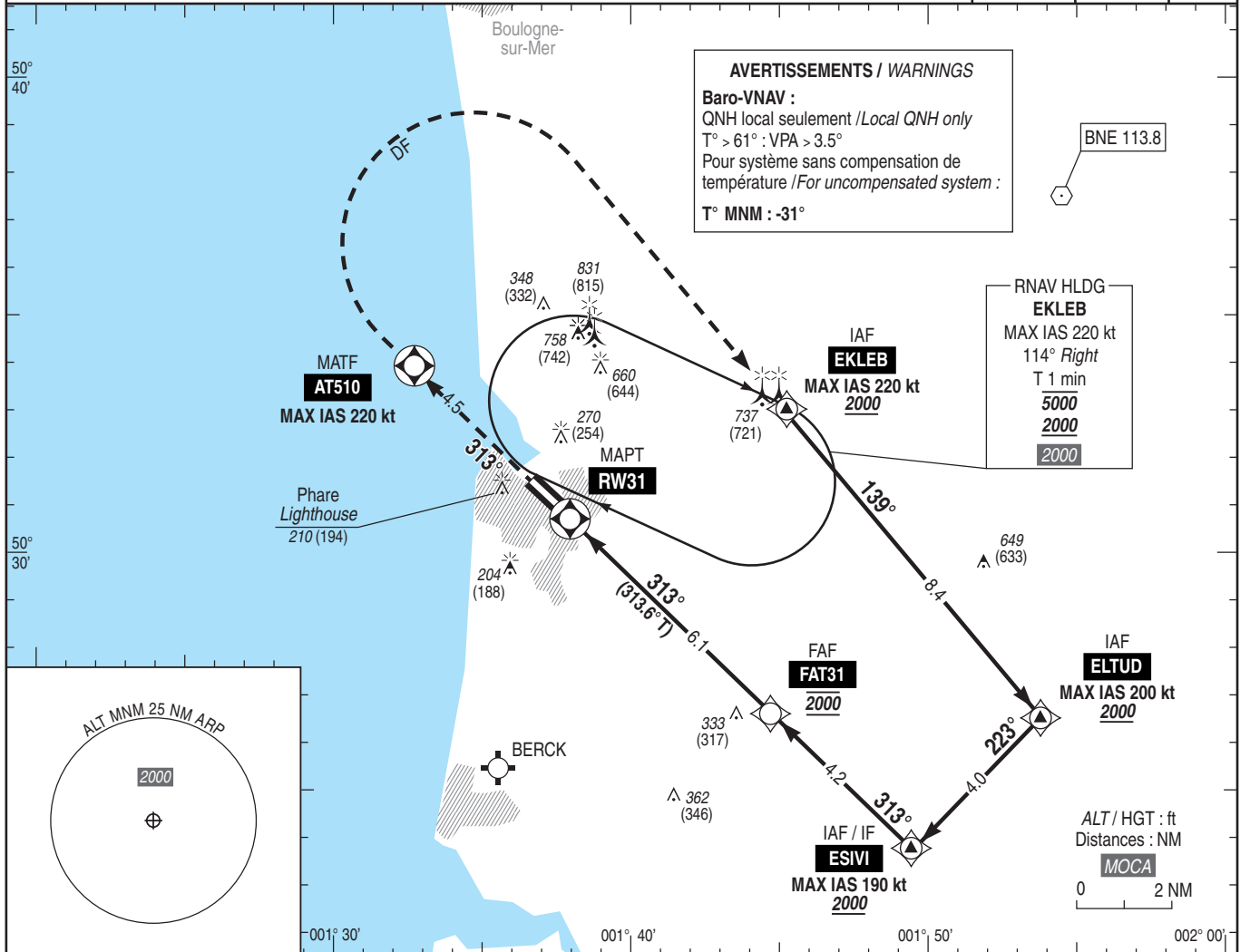
Instrument approach

CAT A B C

ALT AD : 21, DTHR : 16 (1 hPa)

RNP RWY 31

ATIS : 123.130 APP : LILLE Approche/Approach 120.275 TWR : LE TOUQUET Tour/Tower 118.450 (1) GND : LE TOUQUET Sol/Ground 121.755	(1) Absence ATS : A/A FR seulement/only. Obtenir/Obtain QNH LILLE sur/on ATIS LILLE 119.330 ou auprès de/or from LILLE Approche.	RNP APCH	EGNOS CH 70006 E31A TCH : 49	VAR 1°E (2020)
---	---	----------	---------------------------------------	----------------------



TA : 5000

API : Monter dans l'axe vers **AT510 RM 313°**, puis tourner à droite vers **EKLEB** en montée vers **2000** (1984). Monter à **1300** (1284) avant d'accélérer en palier.

Missed APCH : Climb straight ahead to **AT510 MAG 313°**, then turn right direct to **EKLEB**, climbing to **2000** (1984). Climb to **1300** (1284) prior to level acceleration.

DTHR ← (NM)

MNM AD : distances verticales en pieds, RVR et VIS en mètres / vertical distances in feet, RVR and VIS in metres. REF HGT : ALT DTHR

CAT	LPV (2)			LNAV-VNAV (2)			LNAV (2)			MVL / Circling (3)		MVL / Circling (3) Absence QNH local		DIST RW31 NM		
	DA (H)	RVR	OCH	DA (H)	RVR	OCH	MDA (H)	RVR	OCH	MDA (H)	VIS	MDA (H)	VIS	6	5	4
A	570 (550)	1500	221	570 (550)	1500	291	570 (550)	1500	398	570 (550)	1500	830 (810)	1500	1975	1655	1340
B	570 (550)	1600	231	570 (550)	1600	304	570 (550)	1600	398	570 (550)	1600	830 (810)	1600	(1959)	(1639)	(1324)
C	710 (690)	2400	240	710 (690)	2400	323	710 (690)	2400	398	710 (690)	2400	970 (950)	2400	1020	700	700

Observations/Remarks : (2) Minimums majorés / increased minimums. (3) MVL interdites au Nord de la piste / Circling prohibited North of RWY. PAPI obligatoire de nuit. Circuit AD RWY 31 : droite / PAPI compulsory at night. AD circuit RWY 31 : right hand. Panne de guidage GNSS lors de l'approche / Loss of guidance during approach : voir/see AIP ENR 1.5

FAF - DTHR	6.1 NM	70 kt	80 kt	90 kt	100 kt	110 kt	120 kt	130 kt	140 kt	150 kt	160 kt
VSP (ft/min)		370	425	480	530	585	635	690	745	795	850