

Horaires sauf indication contraire / Timetables unless otherwise specified
 AIP France : UTC HIV ; HOR ETE : - 1HR / UTC WIN ; SKED SUM : - 1 HR
 AIP CAR SAM NAM, AIP PAC-P, AIP PAC-N, AIP RUN: UTC

AD 2 TFFB.1

Indicateur d'emplacement - nom de l'aérodrome *Aerodrome location indicator - name*

TFFB - BASSE TERRE BAILLIF

AD 2 TFFB.2

Données géographiques et administratives de l'aérodrome *Aerodrome geographical and administrative data*

1	Position GEO ARP Situation de l'ARP / <i>ARP location</i>	16°00'48"N 061°44'32"W	
2	Direction, distance de la ville <i>Direction, distance from city</i>	2.8 km NW de BASSE TERRE	2.8 km from BASSE TERRE city
3	Altitude de référence / <i>Reference elevation</i> Température de référence / <i>Reference temperature</i>	64 ft	
4	Ondulation du géoïde / <i>Geoid undulation</i>	-131 ft	
5	Déclinaison magnétique / <i>Magnetic variation</i> Année (variation annuelle) / <i>Year (annual change)</i>	15.1004°W 2025 (-0.025°)	
6	Gestionnaire de l'AD / <i>AD administration</i> Adresse / <i>Address</i> Telephone FAX TELEX AFS	CONSEIL DEPARTEMENTAL DE LA GUADELOUPE Boulevard du Gouverneur Général Félix Eboué - 97109 Basse Terre 0590 80 62 00 ou 0590 81 15 85 (sur AD)\0590 80 62 00 or 0590 81 15 85 (at AD)	
7	Type de trafic / <i>Type of traffic</i>	VFR	
8	Observations / <i>Remarks</i>	E-mail : info@cg971.fr	

AD 2 TFFB.3

Horaires *Operational hours*

1	Gestionnaire de l'AD / <i>AD administration</i>	SR-SS	
2	Douanes et police / <i>Customs and immigration</i>	<p>- Vols en provenance ou à destination d'autres aérodromes que ceux cités ci-dessous, formalités d'immigration et de douane préalables à effectuer à TFFR dans tous les cas. Douane : 0590 89 59 08 - FAX : 0590 90 26 07. Police : 0590 21 13 81 / 0590 81 08 02 - FAX : 0590 20 28 48 - E-mail : ddpaf971@interieur.gouv.fr</p> <p>- Vols entre les îles de la Guadeloupe (TFFC, TFFS, TFFB, TFFA, TFFM) autorisés sans formalité douanière.</p> <p>- Vols en provenance ou à destination de TFFF/TFFG/TFFJ autorisés sous condition de dépôt d'une "déclaration de vol" avec préavis de 24 HR auprès du CLI (Centre de Liaison Inter-services de la Douane) à l'adresse cli-guadeloupe@douane.finances.gouv.fr, uniquement pour les équipages et passagers sans bagage accompagné ou non accompagné, ni fret qu'il soit classique, express ou postal, ni sommes, titres ou valeurs d'un montant supérieur à 10 000 €.</p> <p>- Vols en provenance ou à destination de TFFF/TFFG/TFFJ comprenant bagage accompagné ou non accompagné, ou bien fret qu'il soit classique, express ou postal ou bien sommes, titres ou valeurs d'un montant supérieur à 10 000 €, formalités d'immigration et de douane préalables à effectuer à TFFR.</p> <p>- Vols à destination de TFFJ, toute marchandise importée est obligatoirement soumise à déclaration à l'arrivée auprès du service territorial du droit de quai (droitsdequai@comstbarth.fr), avec préavis recommandé de 24 HR.</p>	<p>- Flights originating from or aiming for other airfields than those listed below, in every case prior border control and customs clearances to be made at TFFR. Customs : 0590 89 59 08 - FAX : 0590 90 26 07. Police : 0590 21 13 81 / 0590 81 08 02 - FAX : 0590 20 28 48 - E-mail : ddpaf971@interieur.gouv.fr</p> <p>- Flights between Guadeloupe islands (TFFC, TFFS, TFFB, TFFA, TFFM) authorized without customs requirements.</p> <p>- Flights originating from or aiming for TFFF/TFFG/TFFJ authorized after provision of a "flight declaration" with 24 HR PN to CLI customs office dedicated email cli-guadeloupe@douane.finances.gouv.fr, and only for crews and passengers without neither unaccompanied or accompanied luggage nor freight of classical, express or postal kind nor cash or values above 10 000€.</p> <p>- Flights originating from or aiming for TFFF/TFFG/TFFJ comprising unaccompanied or accompanied luggage or freight of classical, express or postal kind or cash or values above 10 000€, prior border control and customs clearances to be made at TFFR.</p> <p>- Flights aiming for TFFJ, any freight shall be declared upon arrival to local customs office (droitsdequai@comstbarth.fr), with 24 HR PN.</p>
3	Services de santé / <i>Health and sanitary</i>		
4	BIA, BRIA / <i>AIS briefing office</i>	BRIA ANTILLES-GUYANE H24 (voir/see GEN)	
5	BDP / <i>ARO</i>		
6	Bureau MET / <i>MET briefing office</i>		
7	ATS		
8	Avitaillement / <i>Fueling</i>		
9	Services de manutention / <i>Handling</i>		
10	Sûreté / <i>Safety</i>		
11	Dégivrage / <i>De-icing</i>		
12	Observations / <i>Remarks</i>		

AD 2 TFFB.4

Services d'escale et d'assistance *Handling services and facilities*

1	Moyens de manutention de fret <i>Cargo handling facilities</i>	NIL	
2	Types de carburants et lubrifiants <i>Fuel and oil types</i>	NIL	
3	Moyens et capacités d'avitaillement <i>Fueling facilities and capacities</i>	NIL	
4	Moyens de dégivrage / <i>De-icing facilities</i>	Sans objet	Not applicable
5	Hangar pour aéronefs de passage <i>Hangar space for visiting aircraft</i>	NIL	
6	Réparations pour aéronefs de passage <i>Repair facilities for visiting aircraft</i>	NIL	
7	Observations / <i>Remarks</i>		

AD 2 TFFB.5

Services aux passagers *Passenger facilities*

1	Hôtels	A Saint-Claude et dans les environs	At Saint-Claude and in the vicinity
2	Restaurants	A proximité de l'aérodrome et centre-ville de Basse-Terre	In the vicinity of the aerodrome and downtown Basse-Terre
3	Moyens de transport / <i>Transportation facilities</i>	Communauté d'Agglomération Grand Sud Caraïbes, TEL : 0590 99 63 20	
4	Services médicaux / <i>Medical facilities</i>	Pharmacie à proximité de l'aérodrome et Centre Hospitalier de la Basse-Terre à 2 km	Chemistshop in the vicinity of the aerodrome and Basse-Terre hospital at 2 km
5	Services bancaires et postaux <i>Bank and Post Office</i>	Centre-ville de Basse-Terre à 2.5 km	Downtown Basse-Terre at 2.5 km
6	Office de tourisme / <i>Tourist office</i>	Office de Tourisme Intercommunal du Sud Basse-Terre, TEL : 0590 86 05 81	
7	Observations / <i>Remarks</i>		

AD 2 TFFB.6

Services de sauvetage et de lutte contre l'incendie *Rescue and fire fighting services*

1	Niveau RFFS de l'AD <i>AD level for fire fighting</i>	1	
2	Moyens de sauvetage / <i>Rescue equipment</i>	NIL	
3	Moyens d'enlèvement des aéronefs accidentés <i>Capability for removal of disabled aircraft</i>	NIL	
4	Observations / <i>Remarks</i>	Agent extincteur de 50 kg à poudre situé à proximité du parking avion	50 kg powder extinguishing agent located near the apron

AD 2 TFFB.7

Evaluation et communication de l'état de surface des pistes, et plan neige *Runway surface condition assessment and reporting, and snow plan*

1	Type d'équipements / <i>Type of clearing equipment</i>		
2	Priorités de dégagement / <i>Clearance priority</i>		
3	Matériaux utilisés pour le traitement de la surface de l'aire de mouvement / <i>Material used for movement area surface treatment</i>		
4	Pistes spécialement préparées en condition hivernale / <i>Specially prepared winter runways</i>		
5	Observations / <i>Remarks</i>		

AD 2 TFFB.8

Aires de trafic, TWY et emplacements de vérification *Aprons, TWY and check locations*

1	Revêtement de l'aire de trafic / <i>Apron surface</i>	Béton rigide	Concrete
	Résistance de l'aire de trafic / <i>Apron strength</i>	5.7 t	
2	Largeur TWY / <i>TWY width</i>	Bretelle d'accès au PRKG : 15 m.	TWY to PRKG : 15 m.
	Revêtement des TWY / <i>TWY surface</i>	Non revêtue (herbe)	Unpaved (grass)
	Résistance des TWY / <i>TWY strength</i>		
3	Emplacement des ACL / <i>ACL location</i>	THR 32	
	Altitude des ACL / <i>ACL elevation</i>	64 ft	
4	Points de vérification VOR / <i>VOR checkpoints</i>		
5	Points de vérification INS / <i>INS checkpoints</i>		
6	Observations / <i>Remarks</i>		

AD 2 TFFB.9 Guidage et contrôle des mouvements à la surface, balisage / Surface movement guidance and control system, marking

1	ID postes de stationnement <i>Aircraft stands ID signs</i>	
	Lignes de guidage TWY / <i>TWY guide lines</i>	
	Systèmes de guidage pour l'accostage des aéronefs <i>Visual docking/parking guidance system</i>	NIL
2	Marquage RWY et TWY / <i>RWY and TWY marking</i>	
	Balisage RWY et TWY / <i>RWY and TWY lighting</i>	Voir/see AD 2 TFFB .14/15
3	Barres d'arrêt / <i>Stop bars</i>	NIL
4	Observations / <i>Remarks</i>	

AD 2 TFFB.10 Obstacles aux abords de l'aérodrome Aerodrome obstacles

Voir carte d'aérodrome OACI et cartes d'obstacles.	See aerodrome ICAO chart and obstacle charts.
Pour les aérodromes listés en annexe I de l'arrêté du 24 janvier 2022 relatif à l'information aéronautique, des données de terrain et d'obstacles (TOD) sont disponibles sur la Boutique en ligne du site internet du SIA (cf également AIP GEN 3.1.6).	For aerodromes listed in Annex I of arrêté du 24 janvier 2022 relatif à l'information aéronautique, terrain and obstacle data (TOD) are available on online store on SIA Website (see also AIP GEN 3.1.6).

AD 2 TFFB.11 Renseignements météorologiques Meteorological information

1	Centre MET associé / <i>Associated MET Office</i>	POINTE A PITRE LE RAIZET
2	Horaires de service / <i>Hours of service</i>	voir/see AD 2 TFFB .3
	Centre MET hors HOR / <i>MET Office outside HOR</i>	
3	Centre MET responsable des TAF <i>Office in charge of TAF</i>	
	Période de validité / <i>Validity period</i>	
4	Type de prévision d'atterrissage <i>Type of landing forecast</i>	
	Périodicité / <i>Interval of issuance</i>	
5	Briefing, consultation	
6	Documentation de vol / <i>Flight documentation</i>	
	Langue utilisée / <i>Language used</i>	
7	Cartes, autres informations <i>Charts, other information</i>	
8	Équipement complémentaire <i>Supplementary equipment</i>	
9	Organismes ATS desservis / <i>ATS units served</i>	
10	Informations complémentaires <i>Additional information</i>	

AD 2 TFFB.12 Caractéristiques physiques des pistes Runway physical characteristics

RWY NR	True and Mag Bearing	Dimensions of RWY (M)	Strength (PCN) and surface of RWY and SWY	Position GEO THR (DTHR) GUND	THR elevation and highest elevation of TDZ of precision RWY	
1	2	3	4	5	6	
14	124.00 (139)	615 x 15	5,7t béton / concrete	16°00'54.96"N 061°44'43.25"W ----- GUND NIL	THR : 13ft	
32	304.00 (319)	615 x 15	5,7t béton / concrete	16°00'43.66"N 061°44'26.18"W ----- GUND NIL	THR : 64ft	
RWY NR	RWY/SWY Slope	SWY Dimensions (M)	CWY Dimensions (M)	Strip Dimensions (M)	Obstacle free zone (OFZ)	Remarks
	7	8	9	10	11	12
14	NIL	NIL	NIL	NIL	NIL	NIL
32	NIL	130	NIL	NIL	NIL	NIL

AD 2 TFFB.13 Distances déclarées Declared distances

RWY ID	TORA	TODA	ASDA	LDA	Observations Remarks
14				615	
32	615	615	745		

AD 2 TFFB.14 Balisage d'approche et de piste Approach and runway lighting

RWY ID	APCH	THR couleur colour	PAPI/VASIS	MEHT	TDZ Longueur Length	Balisage axial Centerline LGT			
						Longueur Length	Espacement Spacing	Couleur Colour	Intensité Intensity

AD 2 TFFB.15 **Autres balisages, système d'alimentation de secours *Other lighting, secondary power supply***

1	ABN IBN	
2	Té d'atterrissage / <i>LDI</i> Anémomètre / <i>Anemometer</i>	
3	Balisage axial TWY / <i>TWY centre line lighting</i> Balisage latéral TWY / <i>TWY edge lighting</i>	
4	Alimentation de secours / <i>Secondary power unit</i> Temps de commutation / <i>Switch-over time</i>	
5	Observations / <i>Remarks</i>	

AD 2 TFFB.16 **Aire de poser pour hélicoptères *Helicopter landing area***

1	Description	
---	-------------	--

AD 2 TFFB.17 **Espaces ATS *ATS airspaces***

Identification et limites latérales <i>Identification and lateral limits</i>	Classe <i>Class</i>	Limites verticales <i>Vertical limits</i>	Service / Service Indicatif d'appel (langue) <i>Call-sign (language)</i>	Observations <i>Remarks</i>
	G			NIL

AD 2 TFFB.18 **Moyens de radiocommunication ATS *ATS radiocommunication facilities***

Service	Indicatif d'appel (langue) <i>Call-sign (language)</i>	FREQ	HOR	Observations <i>Remarks</i>
A/A	BASSE TERRE (FR)	123.500 MHz	HO	FR seulement / only

AD 2 TFFB.19 **Moyens radio de navigation et d'atterrissage *Radio navigation and landing aids***

Type (CAT ILS)	ID	FREQ	HOR	Position GEO	ALI	Portée <i>Coverage</i>	RDH (pente) <i>(slope)</i>	Situation <i>Location</i>

AD 2 TFFB.20 **Règlements de circulation locaux *Local traffic regulations***

Roulage interdit hors RWY et TWY.	Taxiing prohibited except on RWY and TWY.
-----------------------------------	---

AD 2 TFFB.21 **Procédures antibruit *Noise abatement procedures***

AD 2 TFFB.22 **Procédures de vol *Flight procedures***

→ **22.1 UTILISATION DES PISTES**

- TKOF RWY 14 et LDG RWY 32 interdits.
LDG RWY 14 et TKOF RWY 32 interdits :
- par vent arrière supérieur à 10 kt,
 - par vent traversier supérieur à 10 kt.

→ **22.2 REPORTS OBLIGATOIRES**

En plus des points de reports classiques, les appels suivants sont obligatoires :

→ **22.2.1 A l'arrivée**

- un premier appel sera effectué pour préciser l'estimée verticale terrain,
- verticale terrain,
- en courte finale.

→ **22.2.2 Au départ**

- avant le changement de fréquence,
- passage du col de GOURBEYRE : appel précisant l'altitude et l'estimée du passage du col.

22.1 USE OF RUNWAYS

- TKOF RWY 14 and LDG RWY 32 prohibited.
LDG RWY 14 and TKOF RWY 32 prohibited :
- with downwind exceeding 10 kt,
 - with crosswind exceeding 10 kt.

22.2 MANDATORY REPORTING

In addition to the classic reporting points, the following reports are mandatory :

22.2.1 On arrival

- a first call will be transmitted to precise the estimated time over airfield,
- overhead airfield,
- short final.

22.2.2 On departure

- before changing frequency,
- overflying the pass of "GOURBEYRE" : precise altitude and estimated time of the overflight of the pass.

AD 2 TFFB.23**Renseignements supplémentaires Additional information****23.1 CONDITIONS D'UTILISATION DE L'AD**

AD réservé aux ACFT de caractéristiques et performances appropriées, ainsi qu'aux pilotes ayant une bonne connaissance des conditions de son utilisation et une expérience éprouvée par une utilisation de l'aérodrome comme copilote sous le contrôle d'un pilote instructeur qui les aura reconnu aptes.

AD réservé aux ACFT munis de radio

23.2 OBSTACLES PERCANT LES SURFACES DE DEGAGEMENT

Surfaces latérales :

- Présence d'une rangée de cocotiers à 53 m de l'axe au Nord de la piste. Altitude MAX : 53 ft.

- Présence de poteaux électriques à 60 m de l'axe au Nord de la piste. Altitude MAX : 100 ft.

- Présence de zones d'arbres à 50 m de l'axe, au Nord du THR 32. Altitude MAX : 104 ft.

- Présence d'arbres isolés à 50 m de l'axe au Sud de la piste. Altitude MAX : 53 ft.

23.3 PERIL ANIMALIER

Présence possible de chiens aux abords de la piste.

23.1 AD OPERATING CONDITIONS

AD reserved for ACFT with suitable performances and characteristics, as well as pilots having a good knowledge of its conditions of use and a verified experience of using the aerodrome as co-pilote under the control of a pilot instructor who certified them.

AD reserved for radio-equipped ACFT

23.2 OBSTACLES PENETRATING THE CLEARING SURFACES

Lateral surfaces :

- Presence of a row of coconut trees located at 53 m from RWY centreline, North of RWY. Altitude MAX : 53 ft.

- Presence of electricity poles located at 60 m from RWY centreline, North of RWY. Altitude MAX : 100 ft.

- Presence of trees areas located at 50 m from RWY centreline, North of THR 32. Altitude MAX : 104 ft.

- Presence of isolated trees located at 50 m from RWY centreline, South of RWY. Altitude MAX : 53 ft.

23.3 WILDLIFE STRIKE HAZARDS

Possible presence of dogs on the RWY strip.

AD 2 TFFB.24**Cartes relatives à l'aérodrome Charts related to the aerodrome**

PAGE LAISSEE INTENTIONNELLEMENT VIDE / Page intentionally left blank

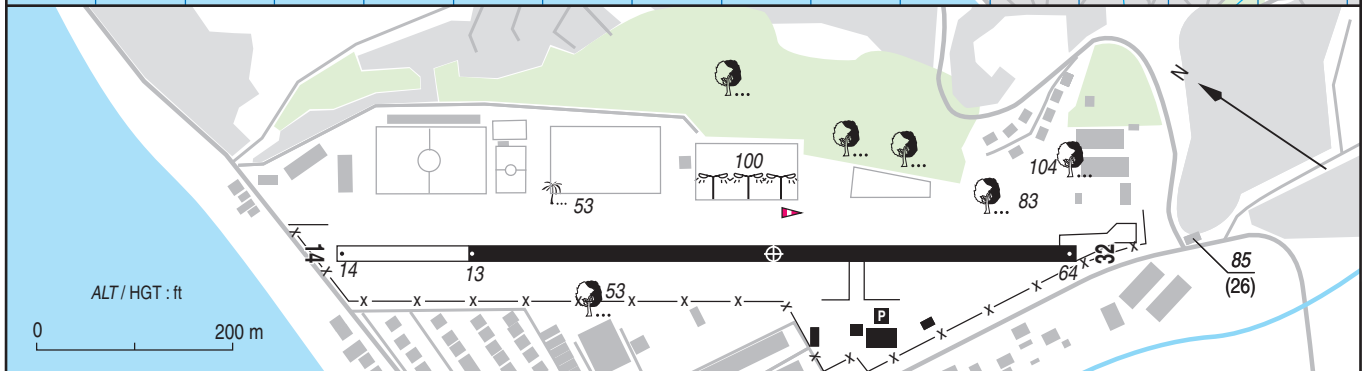
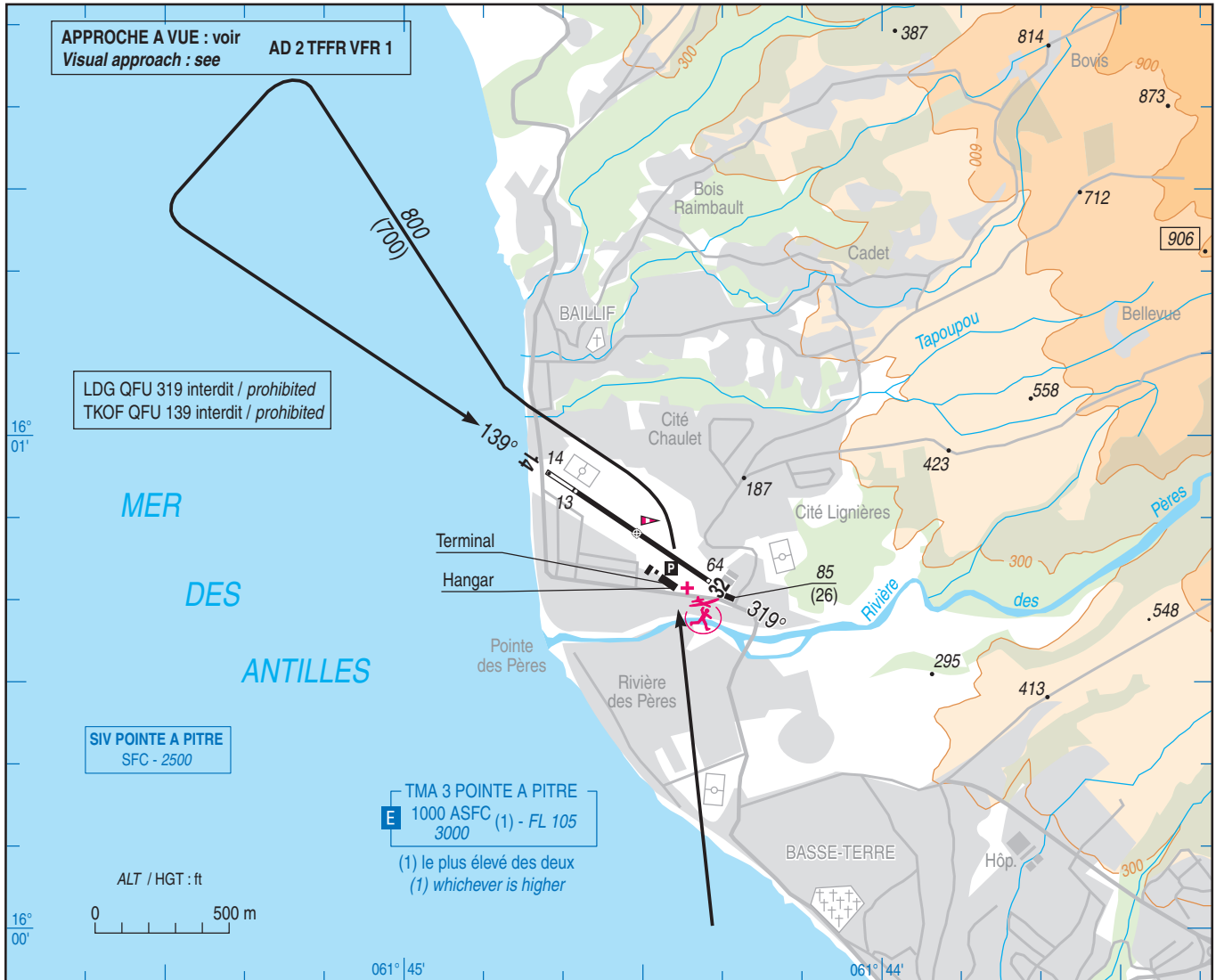
ATTERRISSAGE A VUE
Visual landing

Usage restreint
Restricted use

BASSE TERRE BAILLIF

	ALT AD : 64 ft (3 hPa) LAT : 16 00 48 N LONG : 061 44 32 W	TFFB VAR 15° W (20)
---	---	-------------------------------

FIS : 129.800
 APP : NIL
 TWR : NIL
 A/A : 123.500 (FR seulement / only)



RWY	QFU	Dimensions Dimension	Nature Surface	Résistance Strength	TODA	ASDA	LDA
14	139	615 x 15	Béton	5.7 t	-	-	615
32	319		Concrete		615	745	-

Aides lumineuses : NIL

Lighting aids : NIL